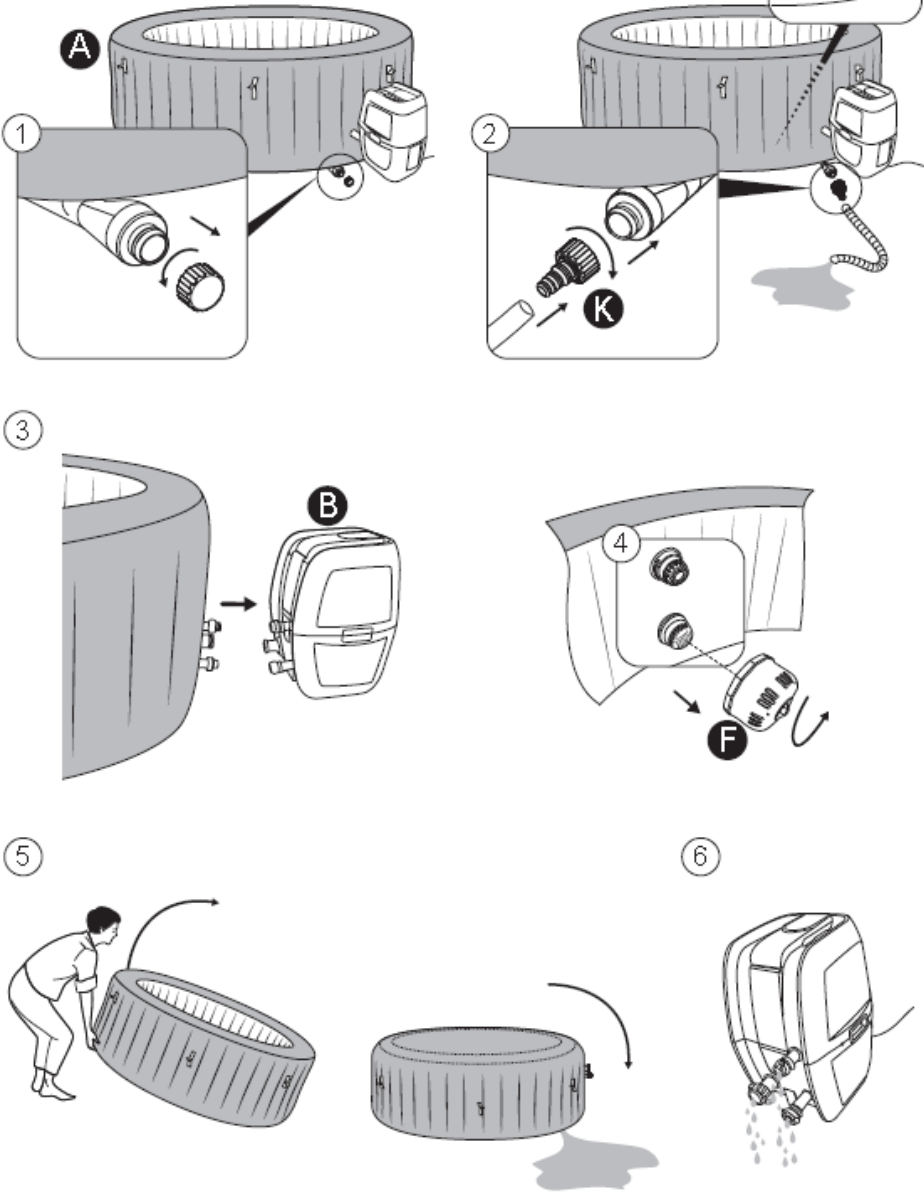
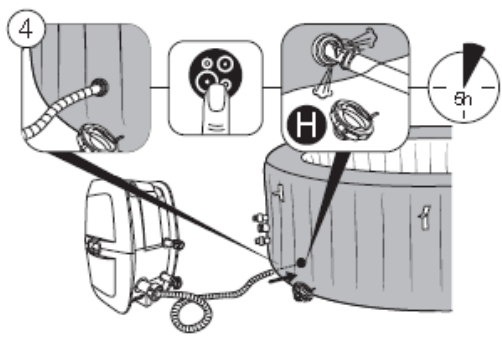
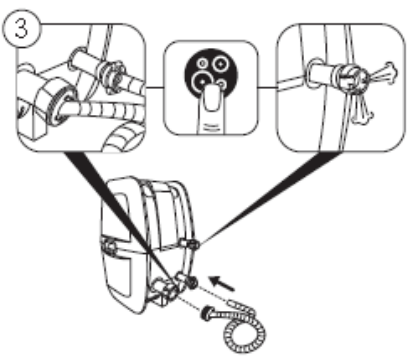
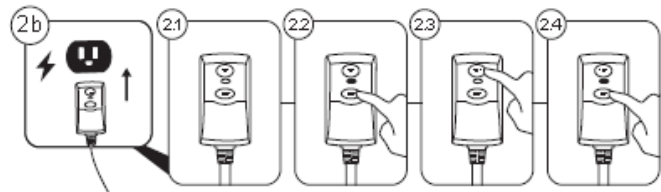
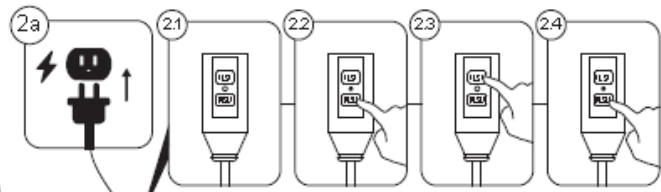
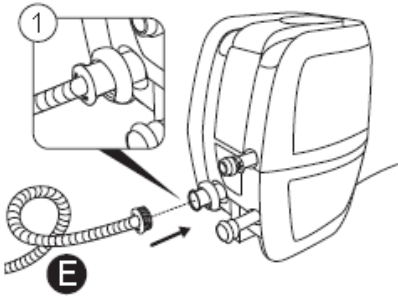
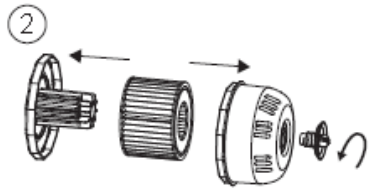


AirJet™ og AirJet Plus™ Spa-håndbok

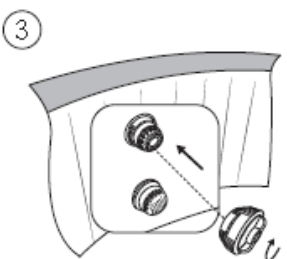
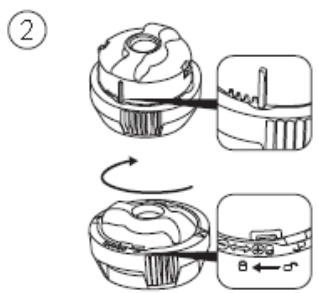
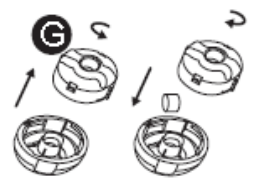


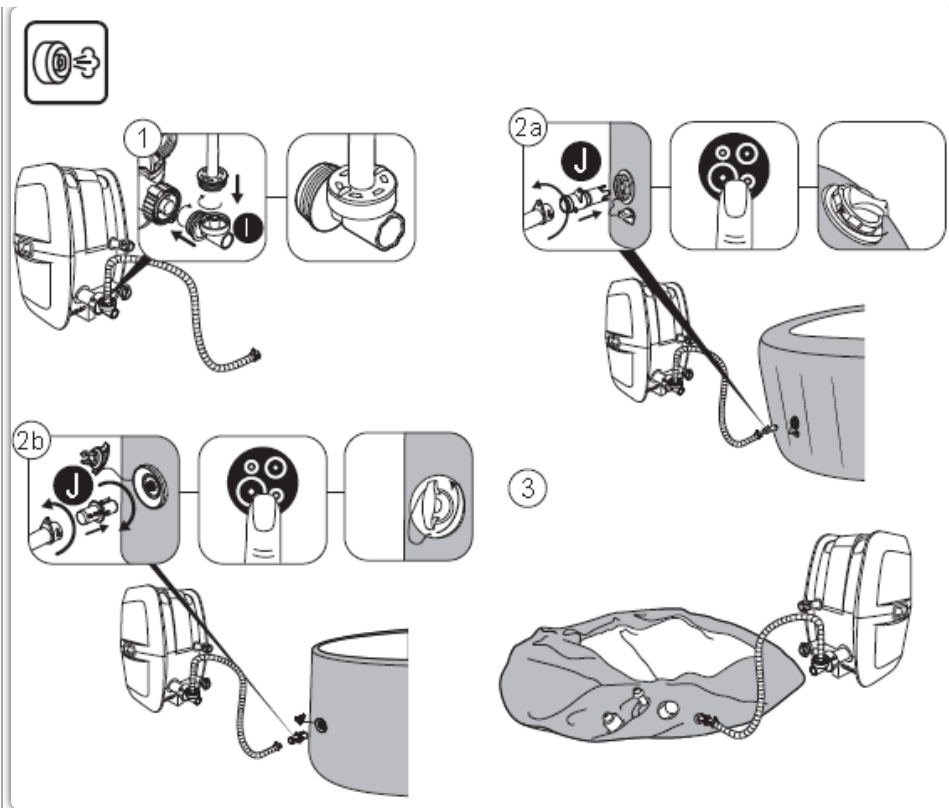


A: ①



B: ①





LAY-Z-SPA®

BRUKERHÅNDBOK



Besøk www.bestwaycorp.com/support for assistanse

VI FORESLÅR AT DU IKKE RETURNERER PRODUKTET TIL BUTIKKEN

SPØRSMÅL? PROBLEMER? MANGLER DU DELER?

For Ofte stilte spørsmål, videoer eller reservedeler, besøk bestwaycorp.com/support

INNHALDSFORTEGNELSE

Sikkerhetsinformasjon

- Les nøye gjennom de viktige sikkerhetsinstruksjonene og advarslene før bruk og oppbevar denne håndboken for fremtidig referanse. Unnlatelse av å følge sikkerhetsinformasjonen kan føre til alvorlig personskade eller død for brukere.

PRODUKTBESKRIVELSE

- Les nøye all produktinformasjon i denne håndboken, inkludert spesifikasjonene til varmeren. Boblebadvarmeren må brukes med et uttak med tilsvarende spenning og klassifisering.

NØDVENDIGE DELER OG VERKTØY

- For å sjekke delene som er inkludert i esken, se delelisten på pakken. Bekreft at utstyrskomponentene representerer modellen du hadde tenkt å kjøpe.
- I tilfelle skadet eller manglende deler ved kjøpstidspunktet, besøk nettstedet vårt bestwaycorp.com/support.

PRODUKTBEKRIVELSE

- For installasjonsinstruksjoner, se illustrasjonstrinnene på pakken. Tegninger er kun for illustrasjonsformål. De viser ikke nødvendigvis det faktiske produktet. Ikke i målestokk.
- Bestway er ikke ansvarlig for skader forårsaket av boblebadet på grunn av feilhåndtering eller manglende overholdelse av disse instruksjonene.

BRUKSINSTRUKSJONER

- For bruksinstruksjoner, se illustrasjonstrinnene i denne håndboken. Tegninger er kun for illustrasjonsformål. De viser ikke nødvendigvis det faktiske produktet. Ikke i målestokk.
- Bestway er ikke ansvarlig for skader forårsaket av boblebadet på grunn av feilhåndtering eller manglende overholdelse av disse instruksjonene.

VEDLIKEHOLDSINSTRUKSJONER

- Foring, deksel, filterpatron, vann og kjemisk vedlikehold må utføres for helsen til boblebadet ditt. Å ikke følge retningslinjene i denne delen kan sette deg og din families helse i fare.

DEMONTERING OG LAGRINGINSTRUKSJONER

- Sørg for at boblebadet ditt er helt rent og tørt før oppbevaring. Hvis ikke alle delene er helt tørre, kan det oppstå mugg.
- Oppbevares på et tørt sted med en moderat temperatur mellom 15 °C (59 °F) og 38 °C (100 °F).

FEILSØKING

- For hjelp med problemer med boblebadet, se avsnittet om feilsøking i denne håndboken.

FEILKODER

- For hjelp med problemer med boblebadet, se avsnittet om feilkoder i denne håndboken.

GARANTIINFORMASJON

- For informasjon om garantivilkår, besøk nettstedet vårt på: www.bestwaycorp.com.

Sikkerhetsinformasjon

LES OG FØLG ALLE INSTRUKSJONENE.

Les, forstå og følg all informasjon i denne brukerhåndboken nøye før du installerer og bruker spaet. Disse advarslene, anvisningene og retningslinjene for sikkerhet gjelder vanlige risikoer ved lek med vann, men de kan ikke dekke alle risikoer og farer i alle tilfeller. Bruk alltid forsiktighet, sunn fornuft og god dømmekraft når du driver vannaktivitet. Oppbevar denne informasjonen for framtidig bruk. I tillegg kan følgende informasjon leveres avhengig av spa-typen. Oppbevar bruksanvisningen på et trygt sted. Hvis instruksjoner mangler, kontakt produsenten eller søk på nettstedet www.bestwaycorp.com.

ADVARSLER – SIKKERHETSINSTALLASJON

- Spaet må forsynes gjennom en isolasjonstransformator eller forsynes gjennom en reststrømsenhet (RCD) som har en nominell reststrøm som ikke overstiger 30mA.
- Spaet må forsynes av en jordet strømkilde.
- Strømkilden på bygningens vegg bør være mer enn 4 m (13,1 fot) unna bassenget.
- Spaet må kobles til en jordet stikkontakt med en strømledning utstyrt med en plugg og PRCD med en utløsningsstrøm på 10mA.
- SPA-en må kun kobles direkte til en jordet stikkontakt på den faste ledningen.
- Det er nødvendig å ha pluggen tilgjengelig etter installasjon av massasjebadet.
- Elektriske installasjoner bør følge nasjonale ledningsregler, kontakt en kvalifisert elektriker hvis du har spørsmål.
- Ikke grav ned ledningen. Finn ledningen for å minimere misbruk fra gressklippere, hekksakser og annet utstyr.

MERK: For å unngå farer på grunn av utilsiktet tilbakestilling av den termiske sikkerhetsbryteren må ikke dette apparatet strømforsynes gjennom en ekstern bryter som en timer eller koblet til en krets som blir slått av og på med jevne mellomrom.

- Les instruksjonene før bruk av apparatet og installasjon eller rekonstruksjon hver gang.

ADVARSLER - RISIKO FOR ELEKTRISK STØT

FOR Å UNNGÅ ELEKTRISK STØT, IKKE BRUK SPAET NÅR DET REGNER, TORDNER ELLER LYNER.

- Ikke bruk skjøteledning for å koble enheten til strømforsyningen; sørg for et riktig plassert uttak.
- Ikke koble til eller koble fra apparatet hvis hånden din er våt.
- Bruk aldri noe elektrisk apparat når du er i spa-badet eller når kroppen din er våt. Plasser aldri elektriske apparater, slik som lys, telefon, radio eller TV, innenfor 2 m (6,6 fot) fra massasjebadet.
- Installer minst 2 m (6,6 fot) fra alle metalloverflater.
- Ingen del av apparatet skal plasseres over badekaret under bruk.
- Deler som inneholder strømførende deler, unntatt deler som leveres med ekstra lav sikkerhetsspenning som ikke overstiger 12 V, må være utilgjengelige for en person i boblebadet; Deler som inneholder elektriske komponenter, unntatt fjernkontroller, må plasseres eller festes slik at de ikke kan falle ned i boblebadet.
- For elektrisk sikkerhet er en PRCD integrert i strømledningen. Hvis strømløsløstheten oppdages mer enn 10mA, vil enheten fungere og kutte strømforsyningen. I slike tilfeller må du koble fra og slutte å bruke spaet med en gang. Ikke reparer produktet selv. Besøk vår nettside www.bestwaycorp.com for å få nødvendig informasjon.
- Hvis strømledningen er skadet, må den skiftes av produsenten, dennes serviceagent eller tilsvarende kvalifiserte personer for å unngå fare.
- For å redusere risikoen for elektrisk støt, bruk ikke skjøteledning for å koble enheten til strømforsyningen; sørg for et riktig plassert uttak.

ADVARSEL - RISIKO FOR BRANN OG OVEROPPHETING

- **IKKE bruk skjøteledning eller multipluggadapter med spavarmer. Plugg direkte inn i jordet stikkontakt.**

ADVARSLER – FOR Å REDUSERE RISIKOEN FOR SKADE

- Vannet i et spa bør aldri overstige 40 °C (104 °F). Vanntemperatur mellom 38 °C (100 °F) og 40 °C (104 °F) anses som trygt og behagelig for en sunn voksen. Lavere vanntemperaturer er anbefalt for unge barn og når spa-badet overstiger 10 minutter.
- Siden for høye vanntemperaturer har et høyt potensiale for å forårsake fosterskade i de første månedene av svangerskapet, bør gravide eller muligens gravide kvinner begrense spavanntemperaturen til 38 °C (100 °F). Begrens bruken til 10 minutter av gangen.
- Hvis du føler at vannet er for varmt, før du går inn i et spa, bør brukeren måle vanntemperaturen med et nøyaktig termometer. Hvis vanntemperaturen er over 45 °C (113 °F), stopp bruken av spaet til temperaturen er redusert til under 40 °C (104 °F). Når du bruker et eksternt termometer, kan temperaturen som vises på kontrollpanelet og det eksterne termometeret være forskjellig. Forskjellen skal være rundt 3 grader. Denne situasjonen er normal på grunn av den forskjellige plasseringen der de to instrumentene leser temperaturen.
- Bruk av alkohol, narkotika eller medisiner før eller under bruk av spaet kan føre til bevisstløshet med mulighet for drukning.
- Overvektige personer og personer med tidligere hjertesykdom, lavt eller høyt blodtrykk, problemer med sirkulasjonssystemet eller diabetes bør konsultere en lege før du bruker et spa.
- Personer som bruker medisiner bør konsultere en lege før de bruker et spa, siden noen medisiner kan indusere dødsighet mens andre medisiner kan påvirke hjerterefrekvens, blodtrykk og sirkulasjon.
- Unngå å legge hodet under vannet til enhver tid.
- Unngå å svelge spavann.
- Tenk på at det behagelige temperaturområdet under bruk kan være lavere enn den maksimale sikre temperaturen.
- Bruk aldri massasjebadet hvis innløps-/utløpsrørene er ødelagte eller mangler. Forsøk aldri å erstatte innløps-/utløpsrørene. Besøk vår nettside www.bestwaycorp.com for å få nødvendig informasjon.
- Hell aldri vann med en temperatur høyere enn 40 °C (104 °F) direkte i boblebadet.
- Ikke bruk spaet alene.
- Personer med infeksjonssykdommer bør ikke bruke et spa.
- Ikke bruk spaet umiddelbart etter anstrengende trening.
- Forlat spaet umiddelbart hvis du føler deg ukomfortabel eller trøtt.
- Gå alltid inn og ut av spaet sakte og forsiktig. Våte overflater er glatte.
- Pumpen må testes før hver bruk. For å teste, følg instruksjonene til pumpen.
- Hold alltid pluggen tørr, plugg inn med våt plugg er definitivt forbudt.
- Koble alltid fra enheten:
 - Før rengjøring eller annet vedlikehold.
 - Hvis du lar den være uten tilsyn på helligdager.
- Bruk aldri kontaktlinsene når du er i spaet.

FARE - Fare for skade. Sugekoblingene i dette spaet er dimensjonert for å matche den spesifikke vannstrømmen som skapes av pumpen. Hvis det skulle oppstå behov for å skifte ut sugeskoblingene eller pumpen, sørg for at strømningshastighetene er kompatible. Bruk aldri spaet hvis

sugekoblingene er ødelagte eller mangler. Bytt aldri en sugekobling med en som er klassifisert mindre enn strømningshastigheten merket på den originale sugekoblingen.

MERK: Etter å ha brukt spaet i 3-5 år, for å sikre sikkerheten og ytelsen til spaet, må hovedkomponentene, som varmeelementet, luftblåsermotoren og tilbakeslagsventilene kontrolleres av en profesjonell elektriker. Hvis elektrikeren finner problemer under inspeksjonen, besøk vår hjemmeside www.bestwaycorp.com for å få nødvendig informasjon.

ADVARSLER – SIKKERHET FOR IKKE-SVØMMERE

- Kontinuerlig, aktiv og årvåken tilsyn av svake svømmere og ikke-svømmere, spesielt i treningsspa, er nødvendig av en kompetent voksen til enhver tid (husk at barn under fem år har størst risiko for å drukne).
- Utpek en kompetent voksen til å overvåke spaet hver gang det brukes.
- Svake svømmere eller ikke-svømmere bør bruke personlig verneutstyr, spesielt når de bruker treningsspaet.
- Når massasjebadet ikke er i bruk eller uten tilsyn, fjern alle leker fra spaet og området rundt for å unngå å tiltrekke barn til spaet.

ADVARSLER – SIKKERHETSENHETER OG UTSTYR

- Det skal brukes et sikkerhetsdeksel eller annen sikkerhetsbeskyttelse, eller alle dører og vinduer (der det er aktuelt) skal sikres for å forhindre uautorisert tilgang til massasjebadet.
- Barrierer, deksler, alarmer eller lignende sikkerhetsinnretninger er nyttige hjelpemidler, men de erstatter ikke kontinuerlig og kompetent voksenoppsyn.
- Det anbefales å oppbevare redningsutstyr (f.eks. en ringbøye) ved spaet (hvis aktuelt).
- Ha en fungerende telefon og en liste over nødtelefonnumre i nærheten av spaet.
- Det anbefales å konsultere eksperter og/eller lokale myndigheter for å anvende lokale eller nasjonale lover/forskrifter knyttet til barnesikre gjerder, sikkerhetsbarrierer, belysning og andre sikkerhetskrav.

ADVARSLER – SIKKER BRUK AV SPAET

- Oppmuntre alle brukere, spesielt barn, til å lære å svømme.
- Lær grunnleggende livredning og frisk opp denne kunnskapen med jevne mellomrom. Dette kan utgjøre en livreddende forskjell i tilfelle av en bassengulykke.
- Instruer alle spa-brukere, inkludert barn, hva de skal gjøre i nødstilfeller.
- Dykk aldri ned i grunne vann. Dett kan føre til alvorlig personskade eller død.
- Ikke bruk massasjebadet når du bruker alkohol eller medisiner som kan svekke den badendes evne til trygt å bruke spaet.
- Når deksler brukes, fjern dem helt fra vannoverflaten før du går inn i massasjebadet.
- Beskytt spa-brukere mot vannrelaterte sykdommer ved å råde dem til å holde vannet behandlet og praktisere god hygiene. Se retningslinjene for vannbehandling i brukerhåndboken.
- Oppbevar kjemikalier utilgjengelig for barn.
- Bruk skiltingen på spaet eller innen 2 meter fra spaet på en fremtredende synlig plass.
- Avtakbare stiger, når de fjernes, skal oppbevares trygt der barn ikke kan klatre på den.
- Dette apparatet kan brukes av barn fra 8 år og personer med redusert fysiske, sensoriske eller mentale evner eller mangel på erfaring og kunnskaper hvis de holdes under tilsyn og gis veiledning eller instruksjoner angående bruken av apparatet på en trygg måte og forstår farene som er involvert. Barn må ikke leke med apparatet. Rengjøring og vedlikehold av brukeren skal ikke gjøres av barn uten tilsyn.
- Vann tiltrekker barn; fest alltid et spadeksel etter hver bruk.

FARE – Risiko for utilsiktet drukning (spesielt barn under 5 år). Det skal utvises forsiktighet for å forhindre uautorisert tilgang til spaet for barn. Dette kan nås av en voksen tilsynsmann som sikrer tilgangsmidlene eller installerer en sikkerhetsbeskyttelse til massasjebadet. For å unngå ulykker under bruk av spaet, sørg for at barn holdes under konstant tilsyn av voksne.

ADVARSLER - SIKKER VEDLIKEHOLD AV VANN OG KJEMISK BRUK

- Tilsett aldri vann til kjemikalier. Tilsett alltid kjemikalier i vann for å unngå sterke damper eller voldsomme reaksjoner som kan resultere i farlig kjemisk sprut.
- Angående informasjon om rengjøring, vedlikehold av vann og avhending av vann, se avsnittet "VEDLIKEHOLD".
- Ikke bruk spaet under kjemisk vedlikehold.
- Eventuell manuell dosering av kjemikalier skal ikke utføres mens badende er tilstede i spaet.
- Rådfør deg med lokale myndigheter for vannforskrifter knyttet til praktisk vannforsyning for å fylle massasjebadet.

ADVARSLER - SIKKERT OPPSETT OG OPPBEVARING

- Vi anbefaler på det sterkeste å ikke folde ut og blåse opp spaet hvis omgivelsestemperaturen er under 15 °C (59 °F). Vi foreslår at du blåser opp spaet innendørs, og deretter fortsetter oppsettet utendørs. Hvis utetemperaturen er lavere enn 6 °C (42,8 °F), må spavarmen alltid være

på. I denne modusen kan Freeze Shield®-systemet holde den indre temperaturen mellom 6 °C (42,8 °F) og 10 °C (50 °F) for å forhindre skade, for eksempel vann som fryser i rørene eller sirkulasjonssystemet.

FORSIKTIG: Hvis alarmer dukker opp på massasjebadet, vil Freeze Shield®-systemet slutte å fungere. Sørg for å sjekke statusen til spaet hvis utetemperaturen er under 6 °C (42,8 °F). Ved langvarig fravær hjemmefra når det er fare for at temperaturen faller under 6 °C (42,8 °F), anbefaler vi på det sterkeste å demontere massasjebadet og lagre det i henhold til lagringsprosedyren.

- Når apparatet ikke skal brukes på lang tid, for eksempel om vinteren, bør spa- eller bassengsettet demonteres og oppbevares innendørs.
- Ikke plasser massasjebadet på en glatt overflate og sørg for at overflaten er fri for skarpe gjenstander før installasjon.
- For å unngå skade på pumpen, må spaet aldri brukes med mindre spaet er fylt med vann.
- Av sikkerhetsgrunner, bruk kun tilbehøret som er levert eller godkjent av spaproduzenten.
- Angående informasjonen knyttet til installasjonen, se følgende avsnitt i håndboken.
- Hver gang massasjebadet tømmes, bør filteret rengjøres (og tømmes/tørkes, der det er aktuelt).
- Undersøk utstyret før bruk. Varsle Bestway på kundeserviceadressen i denne brukerhåndboken om eventuelle produksjonsfeil eller manglende deler ved kjøpstidspunktet. Bekreft at utstyrskomponentene representerer modellen du har tenkt å kjøpe.
- Dette produktet er ikke ment for kommersiell bruk.
- Ha alltid spadekselet på for å minimere varmetapet under oppvarming av spaet mellom bruk (men ikke mens det er i bruk). Sørg for at dekselet er tett på plass i henhold til instruksjonene for å maksimere isolasjonen. Det skal anbefales at dekselet, når det ikke er i bruk, holdes borte fra bakken for å beholde rensligheten (spesielt overflaten i umiddelbar nærhet til vannbadets vannoverflate). Dekselet bør oppbevares på et egnet sted der det ikke kan skades eller forårsake skade.
- Kontroller den innstilte vanntemperaturen og vurder å senke den for tidene når massasjebadet vanligvis ikke vil være i bruk.
- Avhengig av ytre forhold, vurder å slå av varmeren helt hvis du ikke bruker massasjebadet over en lengre periode (der spaet tilbyr dette alternativet, men fortsatt opprettholder gjenværende desinfeksjons-/pH-verdier).
- Det anbefales å bruke en isolerende jordklut under massasjebadet for å minimere varmetapet gjennom bunnen av massasjebadet.
- Oppretthold rene filtre for å opprettholde passende arbeidsforhold for pumpen og unngå unødvendig vannskifting og gjenoppvarming.
- Hold massasjebadet unna hvileområdet for å minimere støyforstyrrelser.
- Ikke legg dekselet på bakken eller annen skitten overflate når det ikke er på plass på spaet.
- Når massasjebadet er i bruk, bør dekselet plasseres på et rent, tørt område, ellers kan det trekke opp smuss og bakterier. Deksler bør ikke settes på trebord eller treterrasse på grunn av risikoen for å bleke treverket. En dekselløfter, eller lignende innretning, er nyttig for å sikre at dekselet ikke kommer i kontakt med bakken. En dekselløfter anbefales sterkt for spa i utleiemiljøer.
- Det anbefales å spørre en kvalifisert entreprenør eller en bygningsingeniør om å verifisere om støttematerialet er sterkt nok til å tåle den maksimale designbelastningen til spaet, spavannet og badende. Les den utfylte vektinformasjonen på pakken.

ADVARSLER – KUN FOR SPA UTSTYRT MED Wi-Fi

- Senderens arbeidsfrekvens: WIFI: 2412~2472 MHz; BLE: 2402~2480 MHz
- Senderens maksimale utgangseffekt: WIFI: 19 dBm; BLE: 10 dBm

TA VARE PÅ DISSE INSTRUKSJONENE

KASSERING



Elektriske produkter skal kasseres i husholdningsavfallet. Resirkuler hvis anlegg for dette eksisterer. Sjekk med din lokale myndighet eller forhandler for råd om gjenvinning.

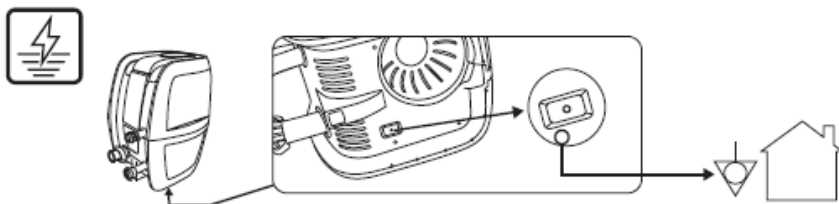
TEKNISK SIKKERHETSINSTRUKSJON

PRCD

- Før du setter støpselet inn i et strømuttak, sørg for at strømhastigheten på strømuttaket passer for pumpen.
- Spaet er et elektrisk apparat av klasse I og må kobles direkte til en jordet stikkontakt. Det anbefales kun å bruke en stikkontakt som er motstandsdyktig mot fuktighet og som kan belastes med høy effekt. Sjekk kontakten regelmessig og stikkkontakten for tegn på skade før du bruker spaet - ikke bruk spaet hvis støpselet eller stikkkontakten er skadet. Hvis du er usikker på strømforsyningens kvalitet, rådfør deg med en kvalifisert tekniker før bruk.
- PRCD-pluggen må testes før hver bruk for å unngå fare for elektrisk støt.
- Ikke bruk pumpen hvis denne testen feiler. For assistanse, besøk støttedelen på nettsiden vår: www.bestwaycorp.com.

SPA VARMER EKVIPOTENSIELL BINDINGSTERMINAL

- Det anbefales å sørge for at en kvalifisert elektriker kobler spapumpen til en potensialutjevningsterminal med en minimum 2,5 mm² solid kobberleder.



PRODUKTBESKRIVELSE

SPESIFIKASJONER FOR BOBLEBADVARMER:

| |
|--------------------------|
| Nominell effekt |
| 220-240V AC, 50Hz, 2050W |

NØDVENDIGE DELER OG VERKTØY

Sammenlign delene i esken med delene som er oppført på toppen av pakken. Bekreft at utstyrskomponentene representerer modellen du har tenkt å kjøpe. Hvis noen deler er skadet eller mangler ved kjøpstidspunktet, besøk nettstedet vårt bestwaycorp.com/support.

PRODUKTBESKRIVELSE

Oversikt

Velge riktig plassering:

Stedet som velges hvor boblebadet skal installeres, må overholde følgende betingelser:

- På grunn av den kombinerte vekten av vannet inne i boblebadet og brukerne, må overflaten som velges være i stand til å bære den totale vekten jevnt under hele tiden boblebadet er installert.
- Plasseringen som velges må ikke være mer enn lengden på boblebadledningen fra stikkkontakten. Boblebadstøpselet må plugges direkte inn i stikkkontakten.
- For både innendørs og utendørs installasjoner må det være tilstrekkelig drenering.
- Overflaten må være flat og jevn. Hvis overflaten er skrå eller ujevn, kan det skape en ubalansert belastning på boblebadets struktur. Dette kan skade sveisepunktene.
- Overflaten må være fri for alle typer gjenstander. På grunn av vekten av vannet kan enhver gjenstand under boblebadet skade eller perforere bunnen av boblebadet.
- Det valgte stedet må ikke ha luftledninger eller trær. Pass på at stedet ikke inneholder underjordiske nytterør, ledninger eller kabler av noe slag.
- Det valgte stedet må være langt fra inngangen til huset. Ikke plasser noe utstyr eller andre møbler rundt boblebadet. Vannet som kommer ut av boblebadet under bruk eller på grunn av produktfeil kan skade møbler rundt boblebadet.
- Ikke monter boblebadet på tepper eller andre gulvmaterialer (f.eks. ubehandlet kork, tømmer eller andre porøse materialer) som har potensial til å inneholde fuktighet og bakterier, eller som kan bli påvirket av vannbehandlingskjemikalier som brukes i boblebadet.
- Rådfør deg med lokale myndigheter for installasjonsforskrifter.

Foreslåtte overflater: gress, mark, betong og alle andre overflater som respekterer oppstillingsforholdene ovenfor.

Overflater som skal unngås: slam, sand, grus, dekk, balkong, innkjørsel, plattform, myk/løs jord eller annen overflate som ikke oppfyller oppstillingsvilkårene ovenfor.

KUN FOR WI-FI-AKTIVERTE BOBLEBAD:

For å velge riktig plassering for et app-kontrollert boblebad, les instruksjonsbrosjyren for Wi-Fi for boblebad som følger med i pakken og disse instruksjonene.

Innendørs montering:

Vær oppmerksom på disse spesielle kravene dersom du installerer boblebadet innendørs.

- Fuktighet er en naturlig bivirkning av bruk av boblebad som kan forårsake skade på eiendom uten riktige forholdsregler.
- Bestem effekten av fuktighet på eksponert tre, strukturelle materialer eller omkringliggende gjenstander på den foreslåtte plasseringen.
- For å minimere disse effektene i et innendørs miljø, sørg for rikelig med ventilasjon til det valgte området. Rådfør deg med en ekspert for å bekrefte at installasjonsområdet er skikkelig ventilert før bruk.
- For å unngå skade på hjemmet eller eiendom, installer boblebadet kun i et område med et tilstrekkelig dreneringssystem. Vann kan strømme ut av boblebadet under fylling, tømming eller når det er i bruk.

Utendørs montering:

Vær oppmerksom på disse spesielle kravene dersom du installerer boblebadet utendørs.

- Den valgte overflaten må være fri for aggressive planter og ugressarter. Typer sterk vegetasjon kan vokse gjennom foringen og skape vann- eller luftlekkasje. Gress eller annen vegetasjon som kan forårsake lukt eller slimutvikling må fjernes fra det valgte stedet.
- Det valgte stedet må ikke ha luftledninger eller trær. Pass på at stedet ikke inneholder underjordiske nytterør, ledninger eller kabler av noe slag.
- Ikke la boblebadets overflate utsettes for direkte sollys over lengre perioder. Vi anbefaler å beskytte boblebadet mot direkte sollys med et deksel når det ikke er i bruk.
- Rådfør deg med en lokal profesjonell installatør for miljøforhold, som grunnvann og risiko for frost.

Følg de viktige kravene ovenfor for å velge riktig overflate og plassering for å sette opp boblebadet ditt.

MERK: Hvis deler blir skadet fordi oppstillingsoverflaten og plasseringen ikke følger disse instruksjonene, vil det ikke bli ansett som en produsentfeil og vil ugyldiggjøre garantien og eventuelle servicekrav. Det er eiers ansvar å sikre at stedet til enhver tid oppfyller kravene.

MONTERINGSVEILEDNING

For installasjonsinstruksjoner, skann QR-koden trykt på forsiden eller følg tegningene som er trykt på toppen av pakken. Tegninger er kun for illustrasjonsformål. De viser ikke nødvendigvis det faktiske produktet. Ikke i målestokk.

- Ikke bruk en skjøteledning eller multipluggadapter med boblebadvarmeren. Det er farlig og kan føre til at støpselet overopphetes, og potensielt skade utstyret og de omkringliggende gjenstandene.
- Hold minst 1 m (3 fot, 3 tommer) klaring rundt boblebadet.
- Ikke bruk saltvann til å fylle bassenget. Høye konsentrasjoner av salt kan korrodere de interne metallkomponentene.
- Filtreringssystemet til boblebadet er designet for kun å brukes med filterpatronen. Enhver annen komponent som legges til i filtersettet kan forårsake skade på filtreringssystemet. Dette vil ikke dekkes av garantien.

MERK: Før du monterer boblebadet, legg foringen i solen for å myke opp materialet og gjøre det lettere å sette opp.

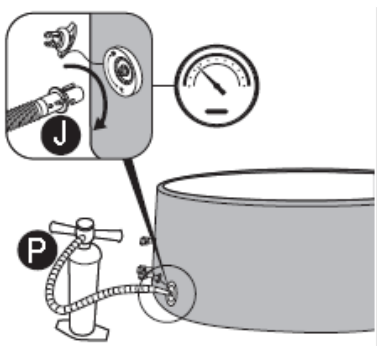
INFLASJONSINFORMASJON - KUN FOR OPPBLÅSBARE BOBLEBAD:

- Når du blåser opp, vil du legge merke til at luft vil bli utstøtt fra området der luftslangen kobles til pumpen. Dette er normalt.
- Ikke dekk til hullene på bunnen av oppblåsingsslangen, oppblåsingsslangen er laget for å blåse opp boblebadet til riktig trykk. Dette vil blåse opp foringen for mye og skade strukturen.
- Ikke bruk en luftkompressor til å blåse opp boblebadet.
- Ikke dra boblebadet på ulendt underlag, da dette kan forårsake skade på foringen.
- Blås opp boblebadet når utetemperaturen er over 15 °C (59 °F).

KUN FOR BOBLEBAD MED FORTIFIBER™-FALLSØM:

HÅNDPUMPE-TRYKKMÅLER

- Luftrykksmåleren på håndpumpen viser kun luftrykket når det er høyere enn 5 PSI, noe som er normalt.
- Når luftrykket inne i boblebadet er lavere enn 5 PSI, vil ikke luftrykksmåleren vise en verdi.



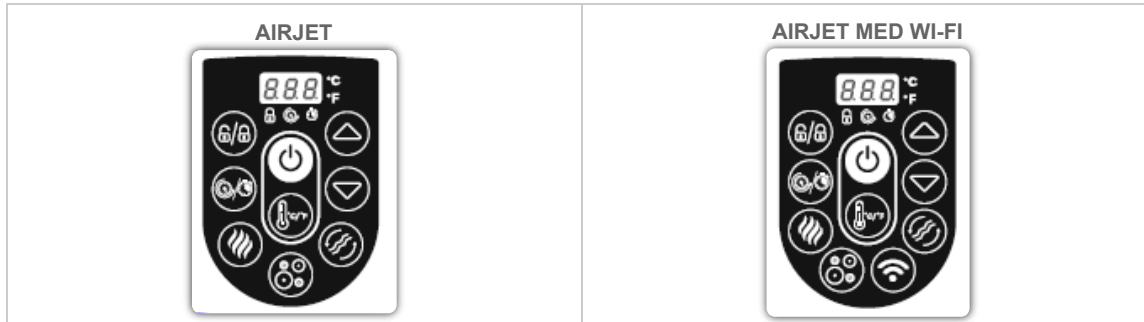
Luftventiler





- Hvis luftventilen er løs, bruk den medfølgende skiftenøkkelen for å stramme den. Med én hånd, hold baksiden av luftventilen fra innsiden av badestampveggen og vri skiftenøkkelen med klokken.


- Ikke juster luftventilkoblingen når boblebadet er i bruk.


BRUKSINSTRUKSJONER


KONTROLLPANEL




 **PÅ/AV-KNAPP:** Etter å ha aktivert RCD/PRCD, trykk og hold knappen i to sekunder.  Knappen vil lyse grønt og kontrollpanelet kan nå brukes. Trykk og hold inne  knappen i to sekunder for å slå av alle aktiverte funksjoner. 


 **CELSIUS/FAHRENHEIT-BRYTER:** Temperaturen kan vises enten i Celsius eller Fahrenheit.

 **LÅS/LÅS OPP-KNAPP:** For å låse eller låse opp pumpen, trykk på denne knappen i to sekunder. Pumpen har også en 5-minutters autolås, og dette lyset vil tennes.

 **STRØMSPARINGSTIMERKNAPP:** Bidrar til å unngå sløsing med strøm ved å stille inn tid og varighet for oppvarmingscyklusen for boblebadet. Følg disse trinnene for å aktivere STRØMSPARING-funksjonen.



Trykk på -knappen  og -LED-en begynner å blinke. 

Trykk på knappen  eller  for å justere oppvarmingstiden (1-999 timer).

Trykk på  knappen igjen for å bekrefte oppvarmingstiden.

Etter innstilling av oppvarmingstiden begynner LED-en å blinke. 

Trykk på knappen  eller  for å stille inn timeren (0-999 timer). Dette er tiden før aktivering av varmfunksjonen. Hvis timeren er satt til 0 timer, vil varmesystemet aktiveres umiddelbart.




Trykk på  knappen igjen eller berør ingenting i ti sekunder for å bekrefte innstillingen. LED-en tennes, og timeren for aktivering av varmfunksjonen starter. Skjermen blinker gjeldende temperatur og tid vekselvis. 

For å endre timerinnstillingene, trykk på  knappen og bruk knappen for å justere.  

For å avbryte innstillingene, hold  knappen inne i to sekunder.

Hvis STRØMSPARING-funksjonen er aktivert og i ventetiden, kan de andre pumpefunksjonene fortsatt brukes før varmfunksjonen slås på.





STRØMSPARING-funksjonen er ikke en automatisk funksjon. Etter en fullstendig syklus (timer og oppvarmingsvarighet), må denne funksjonen stilles inn igjen.

 **OPPVARMINGSKNAPP:** Trykk på knappen for å aktivere varmesystemet. Når lampen på  knappen lyser rødt, aktiveres varmesystemet. Når lyset lyser grønt, har vannet nådd innstilt temperatur. 

Hvis varmesystemet er aktivert, vil filtreringssystemet starte automatisk.



Etter at varmesystemet er slått av, vil filtreringssystemet fortsette å fungere.

 **TEMPERATURJUSTERINGSKNAPPER:** Ved å trykke på knappene aktiveres displayet, som vil blinke, og viser innstilt temperatur i tre

sekunder. Etter det vil den vise den faktiske vanntemperaturen. Juster den innstilte temperaturen med knappen.    

Standard innstilt temperatur er 35 °C (95 °F).

Temperaturjusteringer varierer fra 20 °C (68 °F) til 40 °C (104 °F).

 **MELDINGSSYSTEMKNAPP:** Trykk på knappen for å aktivere massasjesystemet, som har en 30-minutters automatisk avstengingsfunksjon. Lampen på  knappen blir rød når den aktiveres.

Ikke kjør massasjesystemet når dekkelet er montert. Luft kan samle seg inne i boblebadet og forårsake uopprettelig skade på dekkelet.



VANNFILTERKNAPP: Knappen slår filterpumpen på og av.  Knappen lyser rødt når den aktiveres. 

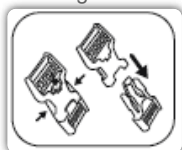


KUN FOR WI-FI-AKTIVERTE BOBLEBAD:

WI-FI-AKTIVERING: For bruksanvisninger for Wi-Fi og smarttelefonapper, les instruksjonsbrosjyren for Wi-Fi for boblebad som følger med i pakken.

VANNVARMERENS rate kan endres seg under følgende forhold:

- Når utetemperaturen er under 15 °C (59 °F).
- Hvis dekselet er av eller ikke i riktig posisjon. Ha alltid dekselet på boblebadet når det varmes opp eller ikke er i bruk; det minimerer varmetapet samtidig som det hindrer støv i å forurense vannet.



- Vanntemperaturen som vises på displayet er kanskje ikke korrekt hvis filtreringssystemet ikke er aktivert. For å lese riktig vanntemperatur på displayet, kjør filtreringssystemet i minst ett minutt.
- Vanntemperaturen testet av et eksternt termometer kan variere fra temperaturen som vises på boblebadspanelet med så mye som ca. 3 °C (37,4 °F).

INSTRUKSJONER FOR VINTERBRUK



FREEZE SHIELD®

Det er viktig å følge disse retningslinjene dersom du skal sette opp boblebadet om vinteren. Dette vil forhindre skade på boblebadvarmeren og foringsmaterialet, og forlenge produktets levetid drastisk.

- Hvis utetemperaturen er under 15 °C (59 °F), fold ut og blås opp boblebadet innendørs ved hjelp av boblebadpumpen for å unngå å skade foringen. Dette vil gjøre boblebadforingen mer fleksibel og enklere å sette opp.
- Fortsett oppsettet utendørs ved å plassere boblebadforingen i ønsket område, koble deretter til boblebadpumpen og fyll på med vann. Vanntemperaturen som brukes til å fylle boblebadet må være over 6 °C (42,8 °F), ellers vil E03-alarmer vises når du starter boblebadet.
- Hvis Freeze Shield®-systemet ikke fungerer, vises alarmer på skjermen. Sørg for å kontinuerlig sjekke statusen til boblebadet ditt hvis utetemperaturen er under 6 °C (42,8 °F). Hvis du har langtidsfravær fra hjemmet når det er fare for at temperaturen faller under 6 °C (42,8 °F), anbefaler vi på det sterkeste å demontere boblebadet og oppbevare det i henhold til demonterings- og lagringsinstruksjonene.
- Eventuelle skader som følge av bruk av boblebadet under disse forholdene er kundens ansvar. Ikke bruk boblebadet når utetemperaturen når -10 °C (14 °F); følg demonterings- og lagringsinstruksjonene for riktige prosedyrer.

OPPVARMINGSTIDER

For at vannet skal nå 40 °C (104 °F), er tiden som kreves basert på startvanntemperaturen og utetemperaturen. Dataene nedenfor er kun for referanse.

For å vise den gjeldende vanntemperaturen må du kjøre filtersystemet i minst ett minutt.

| Utetemperatur | Vanntemperatur | Innstilt temperatur | OPPVARMINGSTID |
|---------------|----------------|---------------------|----------------|
| 10°C (50°F) | 10°C (50°F) | 40°C (104°F) | 16-24 timer |
| 15°C (59°F) | 15°C (59°F) | 40°C (104°F) | 12-20 timer |
| 20°C (68°F) | 20°C (68°F) | 40°C (104°F) | 10-18 timer |
| 25°C (77°F) | 25°C (77°F) | 40°C (104°F) | 8-12 timer |
| 30°C (86°F) | 30°C (86°F) | 40°C (104°F) | 5-8 timer |

VEDLIKEHOLDSINSTRUKSJONER

Sørg for at pumpen er koblet fra før du utfører vedlikehold av boblebadet.

FORING

- Det er normalt at boblebadforingen ser ut som om den mister luft på grunn av variasjoner i omgivelsestemperaturen som kan endre det indre lufttrykket i foringen. Følg monteringsanvisningen og blås opp til nøyaktig trykk når det er nødvendig.
- Når du kobler pumpen fra foringen, for å unngå at vann kommer ut av rørene, blokkerer du røret ved å skru på hetten og installere stopperne på ruskskjermene.

DEKSEL

- Innsiden og utsiden av dekselet bør rengjøres med jevne mellomrom ved å bruke et skånsomt rengjøringsmiddel for PVC-materialet.

FILTERPATRON

- For å optimere ytelsen til filtreringssystemet, kontroller og rengjør filterpatronen hver dag.
- Vi anbefaler at du skifter filterpatronen hver uke eller skifter den ut hvis filterpatronen forblir skitten og misfarget etter vask.

VANN

Mange forurensninger legger seg under vannlinjen. Disse forurensningene kan forårsake bakterie-, alge- eller soppvekst. Etter en stund kan det utvikle seg seige flekker eller biofilmer på de tilgjengelige overflatene under vannlinjen. Det anbefales å rengjøre boblebadet så regelmessig som nødvendig.

- For å holde vannet rent, kjør filtreringssystemet og utfør kjemisk vedlikehold hver dag. Filtreringssystemet eliminerer rusk i vannet og det kjemiske vedlikeholdet renser vannet.
MERK: Når du utfører kjemisk vedlikehold, bruk kjemikaliedispenseren kun med tabletter (ikke bruk granulater). Ikke kast kjemiske produkter (tabletter, granulater eller væske) direkte i vannet; kjemikalierne vil legge seg på bunnen av boblebadet, skade materialet og misfarge PVC-en.
- Vannkvaliteten vil være direkte relatert til bruksfrekvens, antall brukere og overordnet vedlikehold av boblebadet. Vannet bør skiftes hver 3. dag dersom det ikke utføres kjemisk behandling. Det anbefales sterkt å bruke vann fra springen til å fylle boblebadet for å minimere påvirkningen av uønskede forurensninger, for eksempel mineraler.
- Vi anbefaler å ta en dusj før du bruker boblebadet ditt, da kosmetiske produkter, kremer og andre rester på huden raskt kan forringe vannkvaliteten.

Kjemiske tabletter (ikke inkludert):

- Fjern kjemikaliedispenseren fra boblebadet når boblebadet er i bruk.
- Etter å ha utført kjemisk vedlikehold og før bruk av boblebadet, bruk et testsett (ikke inkludert) for å teste vannkjemien. Vi anbefaler å opprettholde den kjemiske vannbalansen på følgende måte:

| Total alkalitet | pH | Kalsiumhardhet | Cyanursyre | Tilgjengelig fri klor |
|-----------------|---------|----------------|------------|-----------------------|
| 80-120 ppm | 7.4-7.6 | 200-400 ppm | 30-50 ppm | 2,0-4,0 ppm |

- Skader på badestamp som følge av feil bruk av kjemikalier og feilhåndtering av vann dekkes ikke av garantien.
- Bassengkjemikalier er potensielt giftige og bør håndteres med forsiktighet. Det er alvorlig helsefare forbundet med kjemisk damp og feil merking og oppbevaring av kjemiske beholdere.
- Ta kontakt med din lokale basseng- eller kjemikalieforsyningsforhandler for mer informasjon om kjemikalievedlikehold. Vær oppmerksom på kjemikalieprodusentens anvisninger.
- Overforbruk av kjemikalier vil skade boblebadet, inkludert, men ikke begrenset til, misfarging av avtrykket, skadede sveisepunkter i materialet og forringelse av foringen.

DEMONTERING OG LAGRINGINSTRUKSJONER



TØMMING

For å tømme boblebadet, følg tegningene. Tegninger er kun for illustrasjonsformål. De viser ikke nødvendigvis det faktiske produktet. Ikke i målestokk.



TØRKING

- For å tørke de forskjellige delene av boblebadet, følg tegningene. Tegninger er kun for illustrasjonsformål. De viser ikke nødvendigvis det faktiske produktet. Ikke i målestokk.
- Etter at boblebadet er tømt, kan det være igjen litt vann i pumpen, foringskammeret, massasjekjeden og det oppblåsbare dekselet. Sørg for at alle disse delene av boblebadet er helt tørre. Dette er viktig for å forlenge levetiden til boblebadet og for å unngå mugg.
- Vannet inne i foringskammeret og det oppblåsbare dekselet er fra fuktigheten i luften som ble brukt til å blåse dem opp. Mengden vann vil variere avhengig av fuktigheten i ditt område.



RENGJØRING

Rester av vaskemiddel og oppløste faste stoffer fra badedrakter og kjemikalier kan bygge seg opp på boblebadets vegger. Bruk såpe og vann for rengjøring av veggene og skyll grundig. Ikke bruk harde børster eller skurende rengjøringsmidler.



DEFLASJON

Følgende gjelder IKKE for ThermaCore™-skumboblebad.

2a kun for oppblåsbare boblebad.

2b kun for boblebad med FortiFiber™-fallsøm.

- Følg tegningene for å tømme boblebadet. Tegninger er kun for illustrasjonsformål. De viser ikke nødvendigvis det faktiske produktet. Ikke i målestokk.
- Boblebadet er utstyrt med en deflasjonsfunksjon for å fjerne all luft fra innsiden av kammeret for å gjøre det enklere å pakke og lagre.

REPARASJON

Ved reparasjon av dekselet eller innvendig gulv:

Bruk det medfølgende reparasjonsplasteret til å reparere rifter eller punkteringer.

- Rengjør området, og pell forsiktig av plasteret.
- Fest plasteret over det skadede området.
- Vent 30 sekunder før du blåser opp igjen.

Ved reparasjon av vegger eller utvendig gulv:

Bruk medfølgende reparasjonsplaster og lim (ikke inkludert) for å reparere rifter eller punkteringer.

- Rengjør og tørk området som skal repareres.
- Klipp den medfølgende lappen til passende størrelse. IKKE pell av plasteret.
- Bruk lim (ikke inkludert) for å belegge den ene siden av den nyklippede lappen. Sørg for at limet er jevnt fordelt. Vent i 30 sekunder og plasser deretter lappen med lim over det skadede området.
- Glatt ut eventuelle innestengte luftbobler og trykk godt ned i to minutter.
- Vent 30 minutter før du blåser opp igjen.




LAGRING

- Fjern alt tilbehør og sørg for at boblebadforingen, det oppblåsbare dekselet, pumpen og tilbehøret er helt rene og tørre før oppbevaring. Hvis boblebadet ikke er helt tørt, kan det dannes mugg og skade boblebadets foring under lagringsperioden.
- Brett boblebadsforingen bare hvis omgivelsestemperaturen er over 15 °C (59 °F) for å sikre smidighet.
- Oppbevar boblebadet på et tørt sted med en moderat temperatur mellom 15 °C (59 °F) og 38 °C (100 °F).
- Vi anbefaler på det sterkeste å plassere boblebadforingen og det oppblåsbare dekselet inne i en kartong for å bedre beskytte materialet i vintermånedene.

FEILSØKING

| Problemer | Sannsynlige årsaker | Løsninger |
|------------------------|---------------------|-------------------------|
| Pumpen sluttet å virke | Strømvbrudd | Kontroller strømkilden. |

| | | |
|--|--|--|
| | Strømkretsen er brutt. | For assistanse, besøk støttedelen på nettsiden vår: www.bestwaycorp.com . |
| Pumpen varmer ikke skikkelig med lokk | Temperaturen er satt for lavt. | Sett boblebadet på en høyere temperatur; se avsnittet om pumpedrift. |
| | Skitten filterpatron. | Rengjør / skift ut filterpatronen (se avsnittet Rengjøring og utskifting av filterpatron). |
| | Boblebadet er ikke dekket ordentlig med lokk. | Fest dekselet ordentlig. |
| | Feil på varmeelementet. | For assistanse, besøk støttedelen på nettsiden vår: www.bestwaycorp.com . |
| Massasjesystemet fungerer ikke | Luftpumpen overopphetes. | Koble fra pumpen, vent to timer til pumpen er avkjølt, sett inn pluggen og trykk på massasjesystemknappen. |
| | Massasje stopper automatisk etter 30 minutter. | Trykk på Massasje-systemknappen for å aktivere på nytt. |
| | Luftpumpen er ødelagt. | For assistanse, besøk støttedelen på nettsiden vår: www.bestwaycorp.com . |
| Pumpeadaptere er ikke i nivå med boblebadadaptere | Materialet vil endre form; dette er normalt. | Hev pumpen med tre eller annen type isolert materiale for å bringe pumpens adaptere til samme nivå som boblebadets adaptere. |
| Boblebadluft lekker | Boblebadet er revet eller punktert. | Bruk medfølgende reparasjonsplaster. |
| | Luftventilen er løs. | Bruk såpevann og dekk til luftventilen for å sjekke om det lekker luft – såpen vil boble der det er en lekkasje. I så fall: <ul style="list-style-type: none"> • Fest luftventilen ved å dreie den med klokken. • Boblebad med FortiFiber™-fallsøm: Tøm boblebadet for luft, og med én hånd, hold baksiden av luftventilen fra innsiden av boblebadets vegg og vri skiffenøkkelen med klokken. |
| Vannet er ikke rent | Utilstrekkelig filtreringstid. | Øk filtreringstiden. |
| | Skitten filterpatron. | Rengjør / skift ut filterpatronen (se avsnittet Rengjøring og utskifting av filterpatron). |
| | Feil vannvedlikehold. | Se instruksjonene til kjemikalieprodusenten. |
| RCD/PRCD-test mislyktes | Boblebad eller RCD/PRCD er defekt. | For assistanse, besøk støttedelen på nettsiden vår: www.bestwaycorp.com . |

| | | |
|--|---|--|
| <p>RCD/PRCD-lysindikatoren er konstant gul</p> | <p>RCD/PRCD registrerer høy temperatur.</p> | <ul style="list-style-type: none"> • Sjekk om det er noen unormalt eller tegn på overoppheting på kroppen og pluggområdet til RCD/PRCD eller på utsiden av veggkontakten, der RCD/PRCD er tilkoblet. Hvis det ikke er noe unormalt eller tegn på overoppheting, kobler du fra støpselet og venter en time, og deretter kobler du det til stikkkontakten. <ul style="list-style-type: none"> - Hvis det gule lyset forsvinner, fortsett å bruk produktet. - Hvis det gule lyset fortsetter å lyse, slutt å bruke produktet, ring en elektriker for å inspisere stikkkontakten. • For assistanse, besøk støttedelen på nettsiden vår: www.bestwaycorp.com. |
| <p>Kontrollpanelet fungerer ikke</p> | <p>Kontrollpanelet har en autolås, som aktiveres etter fem minutters inaktivitet; hvis låsikonet er uthevet, er kontrollpanelet låst. </p> | <ol style="list-style-type: none"> 1. For å låse opp kontrollpanelet, trykk på  knappen i tre sekunder. Hvis kontrollpanelet ikke låses opp, start pumpen på nytt – koble fra og koble den til igjen. 2. Trykk på  knappen i to sekunder hvis problemet vedvarer. |
| | <p>Kontrollpanelet er ikke aktivert.</p> | <p>For assistanse, besøk støttedelen på nettsiden vår: www.bestwaycorp.com.</p> |
| <p>Vann lekker fra adapterene mellom pumpen og boblebadet</p> | <p>Tetninger mangler inne i pumpeadapterne.</p> | <p>Sett inn stopphettene på boblebadportene for å forhindre at vannet slipper ut og koble fra pumpen. Kontroller at alle tetningene er på plass.</p> |
| | <p>Pakninger er ikke i riktig posisjon.</p> | <p>Hvis tetningene ikke er i riktig posisjon, åpner du girene og setter tetningene i riktig posisjon.</p> |
| | <p>Pakninger er skadet.</p> | <p>Hvis pakningene er skadet, må de skiftes. For assistanse, besøk støttedelen på nettsiden vår, www.bestwaycorp.com.</p> |
| | <p>Adapterne er ikke strammet riktig.</p> | <p>Hvis tetningene er i riktig posisjon, er ikke adapterne strammet riktig. Koble pumpen til boblebadet, stram adapterne for hånd og fjern stopphettene fra boblebadportene. Hvis den fortsatt lekker, stram adapteren til den ikke gjør det.</p> |



| Problemer | Sannsynlige årsaker | Løsninger |
|--|---|--|
| Wi-Fi-oppsettet er ikke vellykket | Pumpen er koblet til feil bånd. | Hvis ruterens pumpen din er koblet til, er dobbeltbånd og for øyeblikket ikke kobler til et 2,4 GHz-nettverk, kan du bytte til et annet bånd av den samme ruterens (2,4 GHz) og prøve å koble til pumpen igjen. 5GHz-nettverk støttes ikke. |
| | Plasseringen av boblebadpumpen er for langt fra ruterens. | Sjekk med mobiltelefonen din for å se om det er fullt Wi-Fi-signal. Hvis styrken på signalet på telefonen din er for lav, sjekk hvor styrken på Wi-Fi-signalet er full og plasser boblebadet i den posisjonen. |
| | Pumpen var koblet til feil Wi-Fi-navn. | Start tilkoblingsprosedyrene igjen, og sørg for at nettverksnavnet er skrevet riktig. |
| | Wi-Fi-passordet som ble brukt under tilkoblingen er feil. | Start tilkoblingsprosedyrene igjen, og sørg for at passordet er korrekt. |
| | Styrken på Wi-Fi-signalet er ikke stabil. | <ol style="list-style-type: none"> 1. Sjekk at ruterens fungerer som den skal. 2. Gå i nærheten av boblebadet og sjekk signalet på telefonen. Hvis signalstyrken ikke er stabil, sjekk ruterens din. Hvis signalstyrken er full, gjenta prosedyrene for å koble boblebadet til nettverket. |
| | Det er et apparat i nærheten av boblebadpumpen eller ruterens som skaper signalforstyrrelser. | Wi-Fi-tilkoblingen kan avbrytes av elektromagnetiske eller andre forstyrrelser. Hold apparatet unna andre elektroniske enheter som kan forårsake interferens. |
| | Telefonen din kan ikke kobles til Wi-Fi-nettverket under registreringen. | Sjekk om mobilenheten er i flymodus. Forsikre deg om at flymodus er deaktivert når du kobler til Wi-Fi-nettverket. |
| | Det er et problem med appen. | Se hjelpedelen i appen for ekstensive og oppdaterte feilsøkingstips. For assistanse, besøk støttedelen på nettsiden vår: www.bestwaycorp.com . |

WI-FI-LEDLYSETS STATUS




| Lysstatus | Betydning | Løsninger |
|----------------------------|--------------------------------|--|
| Lyset blinker sakte | Klar til å koble til ruterens. | Koble til Wi-Fi ved hjelp av telefonen. |
| Lyset er på | Koblet til ruterens. | Ikke aktuelt - allerede koblet til Wi-Fi. |
| Lyset blinker raskt | Tapt Wi-Fi-signal. | Sjekk statusen til ruterens og gjenta prosedyrene for å koble boblebadet til nettverket. |

| | | |
|-------------|--|---|
| Lyset er av | Lyset er skadet / problem med Wi-Fi-modulen. | For assistanse, besøk støttedelen på nettsiden vår: www.bestwaycorp.com . |
|-------------|--|---|

FEILKODER

| Feilkode | Sannsynlige årsaker | Løsninger |
|---|--|---|
| Vannstrømssensorene fungerer uten å trykke på filter- eller varmeknappen.  | Vannstrømssensorflaggene falt ikke tilbake i riktig posisjon. | Trekk støpselet forsiktig ut, slå på siden av pumpen, men ikke voldsomt, og sett den inn igjen. |
| | Vannstrømssensorene er ødelagte. | For assistanse, besøk støttedelen på nettsiden vår: www.bestwaycorp.com . |
| Vannstrømssensorene registrerer ikke nok vann under filtrerings- og/eller oppvarmingsfunksjonene.  | De to stopphetene er fortsatt inne i bassenget. | Fjern de to stoppehettene før oppvarming. Se avsnittet Montering for mer informasjon. |
| | Filterpatronen er skitten. | Fjern filtersettet fra innsiden av boblebadet og trykk på filteret eller varmeknappen. Hvis ingen alarm vises, rengjør eller bytt filterpatronen i pumpen. |
| | Aktiver filteret eller varmesystemet og legg hånden foran utløpsrøret inne i bassenget for å sjekke om du kan kjenne at vann renner ut. <ul style="list-style-type: none"> Hvis det ikke kommer noe vann ut er pumpen defekt. Hvis vann renner ut, men alarmen fortsatt vises, er vannstrømssensorene ødelagt. | For assistanse, besøk støttedelen på nettsiden vår: www.bestwaycorp.com . |
| | Filteret er blokkert. | <ol style="list-style-type: none"> Rengjør filteret og sjekk for skader. Bytt ut eller installer på nytt om nødvendig. For assistanse, besøk støttedelen på nettsiden vår, www.bestwaycorp.com. |
| | Rørene i foringen er bøyd eller har dårlig vannføring. | Sjekk boblebadtilkoblingen for å se om rørene bøyer seg. For assistanse, besøk støttedelen på nettsiden vår, www.bestwaycorp.com . |
| | Avfallsskjermene er blokkert av hardt vann på grunn av kalsiumoppbygging. | <ol style="list-style-type: none"> Tøm boblebadet og plasser en hageslange inne i rørene for å vaske bort rusk. For å være sikker på at alt rusk er fjernet, gjør dette fra utsiden og innsiden av boblebadet. Bruk en tannbørste for å fjerne gjenstridig rusk. For assistanse, besøk støttedelen på nettsiden vår: |

| | | |
|--|--|---|
| | | www.bestwaycorp.com. |
| | Skivene er slitt eller skadet. | <ol style="list-style-type: none"> 1. Kontroller skivene i koblingen for skader. Skru av koblingene og fjern skiven for videre inspeksjon. 2. For assistanse, besøk støttedelen på nettsiden vår: www.bestwaycorp.com. |
| <p>Pumpens termometer viser at vanntemperaturen er under 4 °C (39 °F).</p>  | Vanntemperaturen er lavere enn 4 °C (39 °F). | Boblebadet er ikke designet for å fungere med vanntemperaturer lavere enn 4 °C (39 °F). Koble fra pumpen og start pumpen på nytt når vanntemperaturen når 10 °C (50 °F). |
| | Hvis vanntemperaturen er høyere enn 4 °C (39 °F) er termometeret i pumpen defekt. | For assistanse, besøk støttedelen på nettsiden vår: www.bestwaycorp.com . |
| <p>Pumpens termometer viser vanntemperaturen som over 50 °C (122 °F).</p>  | Vanntemperaturen er høyere enn 50 °C (122 °F). | Boblebadet er ikke laget for å fungere med vanntemperaturer over 40 °C (104 °F). Koble fra pumpen og start den på nytt når vanntemperaturen når 38 °C (100 °F) eller lavere. |
| | Omgivelsestemperaturen er høyere enn 40 °C (104 °F) eller boblebadet har vært utsatt for direkte sollys i en lengre periode. | Koble fra og koble fra pumpen og tøm boblebadet. Etter 15 minutter, sett på pumpen igjen, koble den til igjen og start oppvarmingsfunksjonen på nytt. Hvis alarmen vises igjen, bør du vurdere å flytte boblebadet til et annet sted uten direkte sollys. |
| | Hvis vanntemperaturen er lavere enn 40 °C (104 °F), vil pumpens termometer ødelegges. | For assistanse, besøk støttedelen på nettsiden vår: www.bestwaycorp.com . |
| <p>Pumpens termometer-tilkobling har problemer.</p>  | Forbindelsen mellom temperatursensoren og PCB kan ha et problem. | Koble fra boblebadet, vent 5 minutter, og koble det deretter inn igjen mens du slår på pumpen. Hvis alarmen vises igjen, kan du gå til støttedelen på nettstedet vårt, www.bestwaycorp.com . |
| <p>Pumpens termometer viser vanntemperaturen som over 52 °C (125,6 °F).</p>  | Vanntemperaturen er høyere enn 52 °C (125,6 °F). | Boblebadet er ikke laget for å fungere med vanntemperaturer over 40 °C (104 °F). Koble fra pumpen og start den på nytt når vanntemperaturen når 38 °C (100 °F) eller lavere. |
| | Omgivelsestemperaturen er høyere enn 40 °C (104 °F) eller boblebadet har vært utsatt for direkte sollys i en lengre periode. | Koble fra og koble fra pumpen og tøm boblebadet. Etter 15 minutter, sett på pumpen igjen, koble den til igjen og start oppvarmingsfunksjonen på nytt. Hvis alarmen vises igjen, bør du vurdere å flytte boblebadet til et annet sted uten direkte sollys. |

| | | |
|--|---|---|
| | Hvis vanntemperaturen er lavere enn 40 °C (104 °F), vil pumpens termometer ødelegges. | For assistanse, besøk støttedelen på nettsiden vår: www.bestwaycorp.com . |
| Wi-Fi-modultilkobling mislyktes.  | Wi-Fi-modulen er skadet. | For assistanse, besøk støttedelen på nettsiden vår: www.bestwaycorp.com . MERK: Trykk på hvilken som helst knapp for å fjerne alarmen og fortsette å bruke boblebadet uten Wi-Fi-tilkobling. |
| Elektrisitet detekteres fra jordledningen.  | Et apparat i hjemmet ditt kan ha en elektrisk lekkasje. | Ring en elektriker umiddelbart for å forstå om det flyter strøm inne i jordforbindelsen. Hvis problemet vedvarer, for å bruke boblebadet ditt på en trygg måte, anbefaler vi på det sterkeste å koble boblebadpluggen til en stikkontakt med uavhengig jording. |
| | Pumpen har et problem. | For assistanse, besøk støttedelen på nettsiden vår: www.bestwaycorp.com . |
| Strømkortetstemperatur er for høy.  | Strømkortet har et problem. | For assistanse, besøk støttedelen på nettsiden vår: www.bestwaycorp.com . |
| Jordforbindelse mislyktes.  | Jordingssystemet til stikkontakten der boblebadet er tilkoblet har et problem. | Koble boblebadpumpen til en ny stikkontakt eller ring en elektriker for å sjekke stikkontakten. Hvis problemet vedvarer, foreslår vi at du oppretter en uavhengig jordforbindelse til stikkontakten. |
| | Pumpen har et problem. | For assistanse, besøk støttedelen på nettsiden vår: www.bestwaycorp.com . |

GARANTIBETINGELSER

- Bestways produsentgaranti dekker ikke produkter som har blitt åpnet og/eller tuklet med uten Bestways samtykke (for eksempel, men ikke begrenset til, åpning av en pumpe).
- For kundestøtte og produktregistrering, gå til bestwaycorp.com/support.