



RECIPROCATING SAW

OPERATING INSTRUCTIONS - Original instructions

SV TIGERSÅG
BRUKSANVISNING
Översättning av originalinstruktioner

DE AKKU-SÄBELSÄGE
BEDIENUNGSANLEITUNG
Übersetzung der Originalanleitung

NO BAJONETTSAG
BETJENINGSANVISNINGER
Oversættelse av originalinstruksjonene

FI PUUKKOSAHA
KÄYTTÖOHJE
Alkuperäisten ohjeiden käännös

DA BAJONETSAV
BETJENINGSVEJLEDNING
Oversættelse af den originale vejledning

FR SCIE À BAÏONNETTE
INSTRUCTIONS D'UTILISATION
Traduction des instructions d'origine

PL PILARKA SZABLASTA
INSTRUKCJA OBSŁUGI
Przekład instrukcji oryginalnej

NL TIJGERZAAG
BEDIENINGSINSTRUCTIES
Vertaling van de originele instructies

Jula AB förbehåller sig rätten att göra ändringar på produkten. Jula AB innehar upphovsrätten till denna dokumentation. Det är inte tillåtet att modifiera eller ändra denna dokumentation på något sätt och bruksanvisningen ska skrivas ut och användas som den är i förhållande till produkten. Se Julas webbplats för den senaste versionen av bruksanvisningen.

Jula AB forbeholder seg retten til å endre produktet. Jula AB innehar opphavsretten til denne dokumentasjonen. Det er ikke tillatt å modifisere eller endre denne dokumentasjonen på noen som helst måte, og håndboken skal trykkes og brukes som den er i forhold til produktet. For siste versjon av betjeningsanvisningene, se Julas nettsider.

Jula AB zastrzega sobie prawo do wprowadzania zmian w produkcie. Jula AB zastrzega sobie prawa autorskie do niniejszej dokumentacji. Dokumentacji nie wolno w żaden sposób modyfikować ani zmieniać, a instrukcję należy drukować i używać ją w odniesieniu do produktu w stanie niezmiennym. Najnowszą wersję instrukcji obsługi można znaleźć na stronie internetowej Jula.

Jula AB reserves the right to make changes to the product. Jula AB claims copyright on this documentation. It is not allowed to modify or alter this documentation in any way and the manual shall be printed and used as it is in relation to the product. For the latest version of operating instructions, refer to the Jula website.

Jula AB behält sich das Recht vor, Änderungen am Produkt vorzunehmen. Jula AB beansprucht die Urheberrechte an dieser Dokumentation. Es ist nicht zulässig, diese Dokumentation in irgendeiner Weise zu verändern oder umzugestalten. Die Anleitung muss gedruckt und so verwendet werden, wie sie in Bezug zum Produkt steht. Die aktuellste Version der Bedienungsanleitung finden Sie auf der Website von Jula.

Jula AB pidättää oikeuden tehdä tuoteeseen muutoksia. Jula AB:llä on tämän dokumentaation tekijänoikeus. Tätä dokumentaatiota ei saa muuttaa millään tavalla ja käyttöopas on tulostettava ja sitä on käytettävä sellaisena kuin se on tämän tuotteen kanssa. Käyttöohjeiden uusin versio löytyy Julan verkkosivustolta.

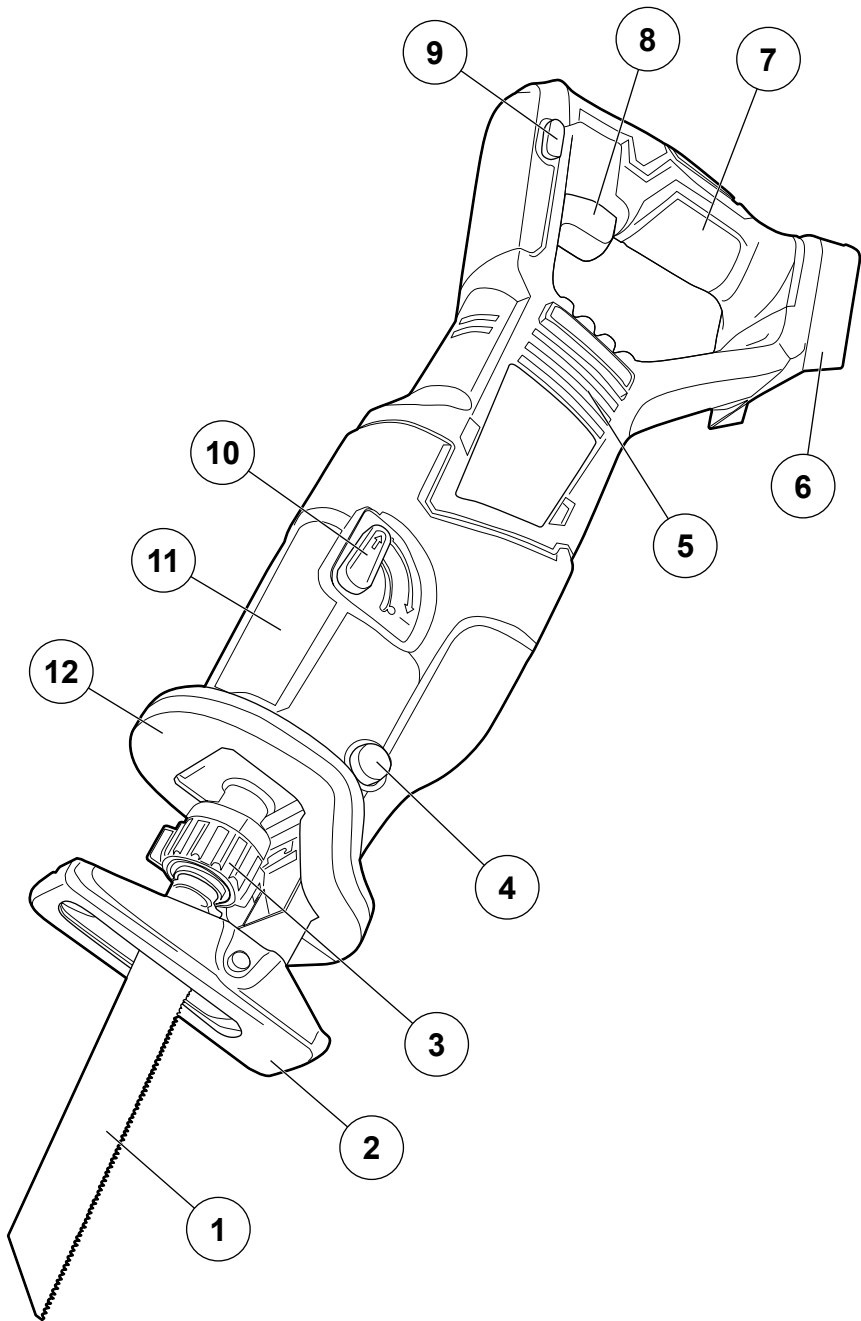
Jula AB se réserve le droit d'apporter des modifications au produit. Jula AB revendique les droits d'auteur sur cette documentation. Il est interdit de modifier ou d'altérer cette documentation de quelque manière que ce soit et le manuel doit être imprimé et utilisé tel quel en relation avec le produit. Pour obtenir la dernière version des instructions d'utilisation, consultez le site Web de Jula.

Jula AB behoudt zich het recht voor om wijzigingen aan het product aan te brengen. Jula AB claimt het copyright op deze documentatie. Het is niet toegestaan om deze documentatie op welke manier dan ook te wijzigen of te veranderen. De handleiding moet worden afgedrukt en gebruikt zoals deze in relatie tot het product staat. Raadpleeg de Jula-website voor de laatste versie van de bedieningsinstructies.

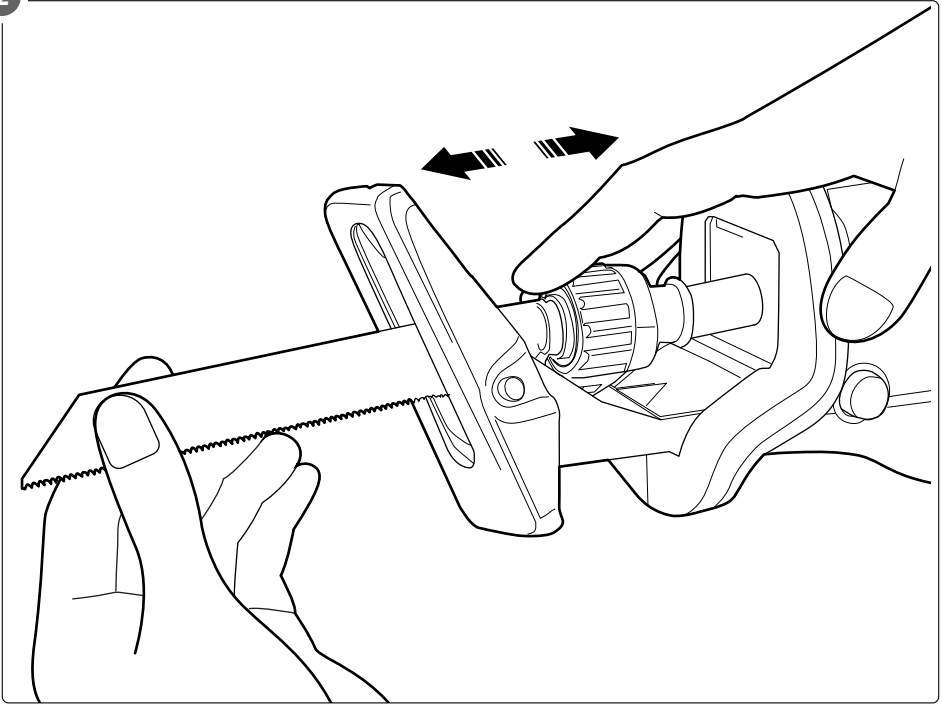
WWW.JULA.COM

© JULA AB 2025-03-04

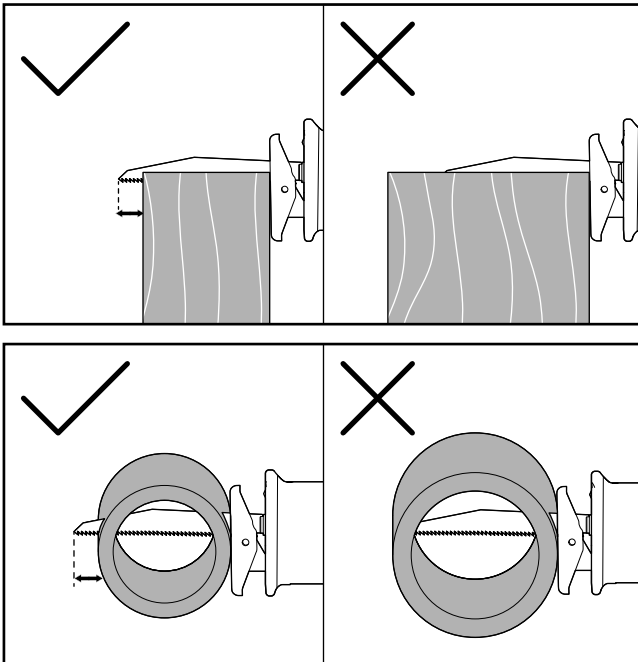
**JULA AB
BOX 363, 532 24 SKARA, SWEDEN**



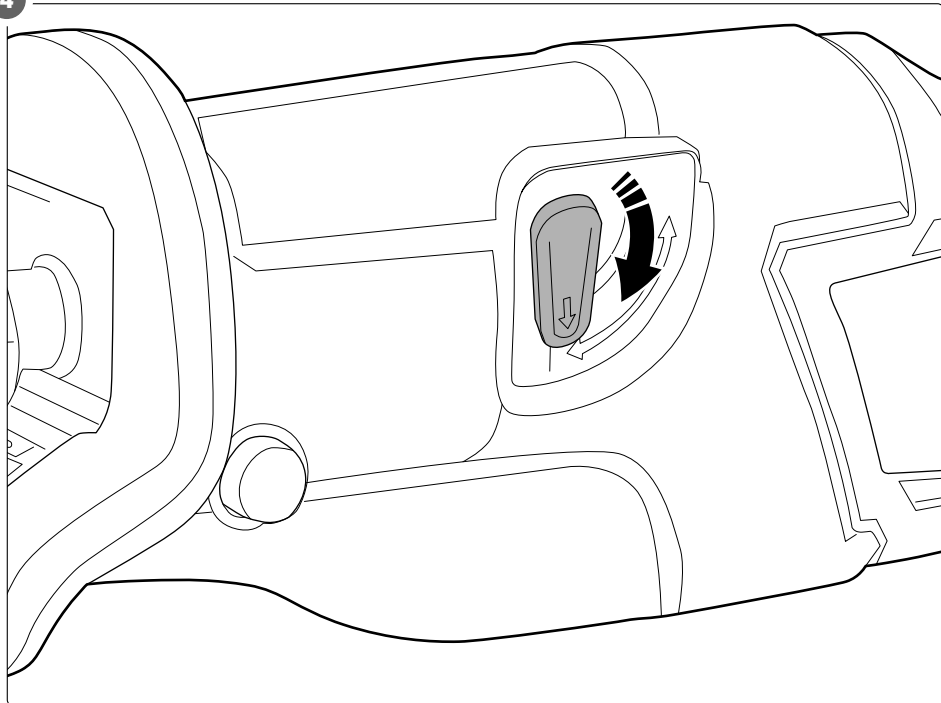
2



3



4



5

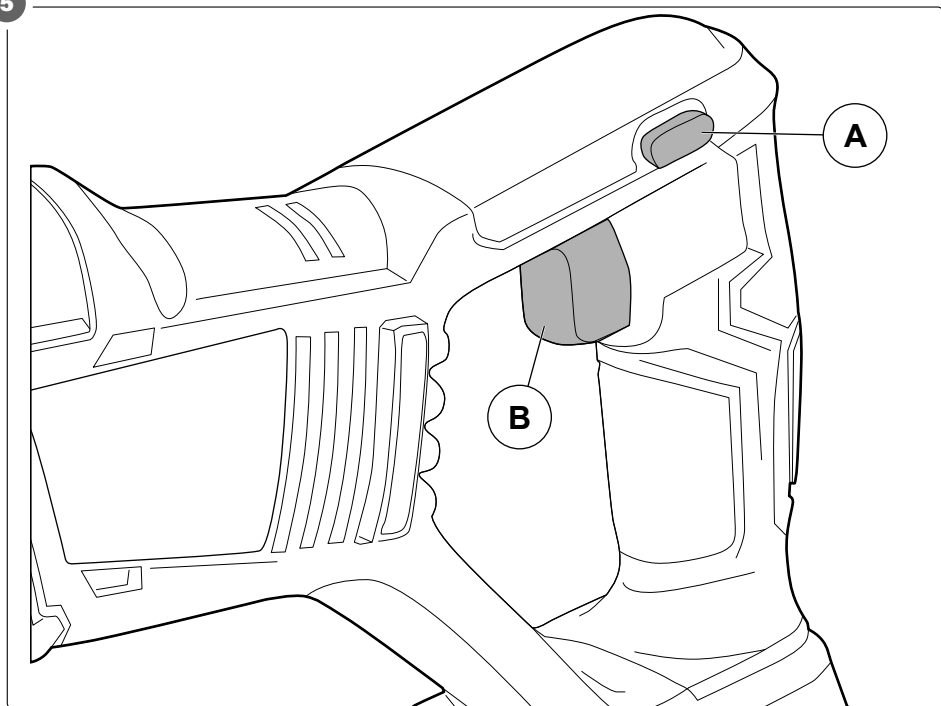


Table of contents

1	Introduction	6
1.1	The product.....	6
1.2	Dedicated use.....	6
1.3	Symbols	6
1.4	Product overview	6
2	Safety	7
2.1	General power tool safety warnings.....	7
2.2	Work area safety.....	7
2.3	Electrical safety.....	7
2.4	Personal safety.....	7
2.5	Power tool use and care.....	7
2.6	Battery tool use and care	8
2.7	Vibration and noise reduction	8
2.8	Reciprocating saw safety warning.....	8
2.9	Additional safety instructions	8
2.10	Safety instructions for operation.....	9
3	Operation	9
3.1	To do before you operate the product.....	9
3.2	To attach and remove a battery	9
3.3	To change the saw blade.....	9
3.4	To operate the product.....	9
3.5	Oscillation mode.....	10
3.6	To adjust the base plate	10
4	Transport	10
5	Storage	10
6	Maintenance	10
6.1	To clean the product.....	10
7	Discard	10
8	Technical data	10

1 Introduction

1.1 The product

The product is a battery powered reciprocating saw with 2 included blades. The product is a part of the Meecc tools 18 V series. Battery and battery charger are not included.

1.2 Dedicated use

The product is used to cut metal, wood and drywall, for example in carpentry and plumbing work. Only for domestic use.

1.3 Symbols

	Read the operating instructions carefully and make sure that you understand the instructions before you use the product. Save the instructions for future reference.
	Wear ear protection.
	Wear eye protection.
	Wear breathing mask.
	This product complies with applicable EU directives and regulations.
	Recycle as electrical waste.

1.4 Product overview

Figure 1

1. Saw blade
2. Adjustable base plate
3. Blade fastener with quick-release
4. Lock button for the base plate
5. Ventilation opening
6. Battery port
7. Handle
8. Power trigger
9. Power switch lock
10. Oscillation setting lever
11. Front grip
12. Hand guard

2 Safety

2.1 General power tool safety warnings

⚠ Warning! If you do not obey these instructions, there is a risk of death or injury.

⚠ Warning! Read all safety warnings and all instructions. Failure to follow the warnings and instructions may result in electric shock, fire and/or serious injury.

⚠ Warning! Save all warnings and instructions for future reference. The term "power tool" in the warnings refers to your mains-operated (corded) power tool or battery-operated (cordless) power tool.

2.2 Work area safety

- Keep work area clean and well lit. Cluttered or dark areas invite accidents.
- The work area should be well ventilated.
- Do not operate power tools in explosive atmospheres, such as in the presence of flammable liquids, gases or dust. Power tools create sparks which may ignite the dust or fumes.
- Keep children and bystanders away while operating a power tool. Distractions can cause you to lose control.

2.3 Electrical safety

- Avoid body contact with earthed or grounded surfaces, such as pipes, radiators, ranges and refrigerators. There is an increased risk of electric shock if your body is earthed or grounded.
- Do not expose power tools to rain or wet conditions. Water entering a power tool will increase the risk of electric shock.
- If operating a power tool in a damp location is unavoidable, use a residual current device (RCD) protected supply. Use of an RCD reduces the risk of electric shock.

2.4 Personal safety

- Stay alert, watch what you are doing and use common sense when operating a power tool. Do not use a power tool while you are tired or under the influence of drugs, alcohol or medication. A moment of inattention while operating power tools may result in serious personal injury.
- Use personal protective equipment. Always wear eye protection.

- Protective equipment such as dust mask, non-skid safety shoes, hard hat, or hearing protection used for appropriate conditions will reduce personal injuries.
- Prevent unintentional starting. Ensure the switch is in the off-position before connecting to power source and/or battery pack, picking up or carrying the tool. Carrying power tools with your finger on the switch or energising power tools that have the switch on invites accidents.
- Remove any adjusting key or wrench before turning the power tool on. A wrench or a key left attached to a rotating part of the power tool may result in personal injury.
- Do not overreach. Keep proper footing and balance at all times. This enables better control of the power tool in unexpected situations.
- Dress properly. Do not wear loose clothing or jewellery. Keep your hair, clothing and gloves away from moving parts. Loose clothes, jewellery or long hair can be caught in moving parts.
- If devices are provided for the connection of dust extraction and collection facilities, ensure these are connected and properly used. Use of dust collection can reduce dust-related hazards.
- Do not let familiarity gained from frequent use of tools allow you to become complacent and ignore tool safety principles. A careless action can cause severe injury within a fraction of a second.

2.5 Power tool use and care

- Do not force the power tool. Use the correct power tool for your application. The correct power tool will do the job better and safer at the rate for which it was designed.
- Do not use the power tool if the switch does not turn it on and off. Any power tool that cannot be controlled with the switch is dangerous and must be repaired.
- Disconnect the plug from the power source and/or the battery pack from the power tool before making any adjustments, changing accessories, or storing power tools. Such preventive safety measures reduce the risk of starting the power tool accidentally.
- Store idle power tools out of the reach of children and do not allow persons unfamiliar with the power tool or these instructions to operate the power tool. Power tools are dangerous in the hands of untrained users.
- Maintain power tools and accessories. Check for misalignment or binding of moving parts, breakage of parts and any other condition that may affect the power tool's operation. If damaged, have the power

tool repaired before use. Many accidents are caused by poorly maintained power tools.

- Keep cutting tools sharp and clean. Properly maintained cutting tools with sharp cutting edges are less likely to bind and are easier to control.
- Use the power tool, accessories and tool bits etc. in accordance with these instructions, taking into account the working conditions and the work to be performed. Use of the power tool for operations different from those intended could result in a hazardous situation.
- Keep handles and grasping surfaces dry, clean and free from oil and grease. Slippery handles and grasping surfaces do not allow for safe handling and control of the tool in unexpected situations.

2.6 Battery tool use and care

- Recharge only with the charger specified by the manufacturer. A charger that is suitable for one type of battery pack may create a risk of fire when used with another battery pack.
- Use power tools only with specifically designated battery packs. Use of any other battery packs may create a risk of injury and fire.

2.7 Vibration and noise reduction

- Plan the work so that exposure to heavy vibrations is spread over a longer period.
- To reduce noise and vibrations when in use, limit the time the tool is in use, and use low-power/vibration mode and suitable safety equipment.
- Take the following precautions to minimise the risks of exposure to vibrations and/or noise:
 - Check that the tool is in good condition.
 - Only use accessories that are in good condition, and suitable for the job.
 - Keep a firm grip on the handles/grips.

2.8 Reciprocating saw safety warning



Warning! Hold the power tool by the insulated grips when you use it in areas where it can come into contact with concealed electrical cables. Contact with a live cable will cause the metal parts on the product to also become live and can give the user an electric shock.

- Only use accessories recommended by the manufacturer. The use of other accessories can result in a risk of personal injury.

- Keep your hands away from the cutting area and blade. If you hold the tool with both hands, they cannot come into contact with blade.
- Do not put your hands under the workpiece. Contact with the blade could cause personal injury.
- Start the tool before applying the blade to the workpiece. If the blade jams it can slip or kick back from the workpiece when the tool starts.
- Never hold the workpiece in your hands or across your legs. Secure the workpiece on a stable surface. It is important to support the workpiece properly so that body contact is minimised, the blade does not jam, and you do not lose control.
- Make sure there are no nails, screws or other foreign objects in the workpieces.
- Do not use blunt or damaged blades. Blades with blunt or damaged teeth produces more friction, which can cause the blade to jam and increases the risk of kickback.
- Take extra care when plunge cutting in walls or other similar areas where you cannot see what lies behind. The protruding blade can hit objects that can cause kickback.
- Wear safety glasses, ear protection and safety gloves.
- Wear a dust filter mask if the work produces a lot of dust.
- Wear a hair net if you have long hair.
- Do not use the product to:
 - Saw firewood.
 - Saw material that contains asbestos or other harmful materials.

2.9 Additional safety instructions

Note! The product is battery-powered. Refer to the user manuals for the battery and the charger for their safety information.

Note! The product can get blocked when it get jammed in the workpiece or when it get overloaded.

- Always wait until the product has come to a complete stop before you put it down. The product can jam and cause you to lose control of the power tool.
- Before starting work on walls, ceilings or floors, check that there are no concealed electrical cables or conduits. Use a live wire detector, or ask an electrician for help. Failure to observe these instructions could result in the risk of fire, explosion, electric shock, personal injury or material damage.

- Do not touch accessories during or immediately after use because of the risk of burns.
- Do not clean hot tools with flammable agents - because of the risk of fire and explosion.

2.10 Safety instructions for operation

- Read and obey the warning instructions before operation.
- Do not use the product if you are tired, ill, or intoxicated. This will decrease your vision, alertness, coordination and judgement.
- Do not let children or persons who do not know the product to use it.
- Do not use the product if it is damaged.
- Do not make changes to the product.
- Use the product only for its specified function.

3 Operation

3.1 To do before you operate the product

Warning! Make sure that there are no electrical cables, gas or water pipes or other objects behind the workpiece.

Caution! Make sure that the workpiece is firmly attached before you start to work.

Caution! Make sure that there are no nails, screws or other foreign objects in the workpiece.

3.2 To attach and remove a battery

Caution! Make sure that the battery is correctly attached. If the battery become loose, it can cause personal injury.

Caution! Do not force the battery in place. If it is not easy to attach, it is not correctly aligned.

3.2.1 To attach a battery

- 1 Align the battery to the slots in the casing.
- 2 Push the battery until a clicks is heard.

3.2.2 To remove a battery

- 1 Push the button on the front of the battery.

- 2 Pull the battery out from the battery port.

3.3 To change the saw blade

Warning! Stop the product and remove the battery before you change the saw blade.

- 1 Turn the knob counterclockwise to release the saw blade and pull it out. (Figure 2)
- 2 Turn the knob a quarter turn counterclockwise and put in the new blade, then release the knob.
- 3 Pull on the saw blade to make sure it is correctly attached.

3.4 To adjust the base plate

Caution! Make sure that the saw blade is longer than the diameter of the workpiece because of the risk of kickback. (Figure 3)

Note! The base plate must be in contact with the workpiece during the operation. This prevents strong vibrations and movements that can cause the saw blade to break.

The base plate can be moved to adjust the length of the saw blade on the other side of the workpiece.

- Adjust the base plate when you cut thin surfaces, for example plasterboards to prevent the saw blade to cut the wall behind.

- 1 Push the lock button and pull the base plate to the applicable length.
- 2 Release the button and make sure that the base plate has locked in position.

3.5 Oscillation mode

- When the product is operating in oscillation mode the blade moves in elliptical orbits, which makes the product saw faster.
- Oscillation mode is applicable for demolition work but is not recommended for precision work.

Figure 4

- 1 Pull the oscillation lever down to activate the oscillation mode.

3.6 To operate the product

Caution! Use the applicable saw blade for the material to be cut.

⚠ Caution! If the saw blade get caught, release the power trigger immediately, stop the product and remove the battery. Widen the saw gap with a tool and pull the blade out.

Note! Do not use force on the product. Put the base plate tightly against the surface when you cut. Apply sufficient pressure for the blade to work through the workpiece. Decrease the pressure when the blade comes near the end of the cut.

Note! The material gets hot along the cutting line when you cut metal. Apply coolant or lubricant to prevent damage to the saw blade and the workpiece.

3.6.1 To start the product

Figure 5

- 1 Push the power switch lock (A).
- 2 Push the power trigger to start the product (B).
- 3 Let the product reach maximum stroke rate before you put the saw blade into contact with the workpiece.

Note! Increase the pressure on the power trigger for a higher stroke rate and decrease for a lower stroke rate.

- Adjust the stroke rate to the workpiece to be cut. Use a low stroke rate for hard materials, for example metal and high stroke rate for softer material.

3.6.2 To stop the product

Figure 5

- 1 Release the power trigger (B).
- 2 Push the power switch lock (A).

4 Transport

- Let the product come to a complete stop and remove the battery before you transport the product.
- Use the handle when you lift or move the product.

5 Storage

- If the product is not going to be used for a long period of time, remove the battery, keep the product in a clean and dry area, where children and pets do not have access to it.

6 Maintenance

⚠ Warning! The power tool must only be serviced by qualified personnel using identical spare parts. This will make sure that the power tool remains safe to use.

6.1 To clean the product

⚠ Caution! To prevent damage to the surface of the product, do not use harsh detergents or abrasive cleaners.

- Clean the product with a damp cloth regularly. Make sure that the air outlets are not blocked from debris.

7 Discard

- Make sure that you follow local regulations when you discard the product. Do not burn the product.

8 Technical data

Specification	Value
Rated voltage	18 V DC
Stroke rate	0 – 3000 spm
Stroke length	22 mm
Max. sawing depth in wood	100 mm
Max. sawing depth in metal	6 mm
Weight	1.9 kg
Noise levels	
Sound pressure level, L_{pA}	86 dB(A), K=5 dB
Sound power level, L_{WA}	97 dB(A), K=5 dB
Vibration level a_{TV} , B	13.9 m/s ² , K=1.5m/s ²
Vibration level a_{TV} , WB ¹	17.0 m/s ² , K=1.5m/s ²

⚠ Warning! Always wear hearing protection!

⚠ Warning! The actual vibration and noise level when using tools may differ from the specified maximum value, depending on how the tool is used and the material. It is therefore necessary to determine which safety precautions are required to protect the user, based on an estimate of exposure in actual operating conditions (taking into account all stages of the work cycle, e.g. the time when the tool is switched off and when it is idling, in addition to the start-up time).

¹ The declared values for vibration and noise, which have been measured according to a standardized test method, can be used to compare different tools with each other and for a preliminary assessment of exposure. The measurement values have been determined in accordance with EN 62841-2-11:2016

Innehållsförteckning

1	Inledning	11
1.1	Produkten.....	11
1.2	Avsedd användning	11
1.3	Symboler	11
1.4	Produktöversikt.....	11
2	Säkerhet	12
2.1	Allmänna säkerhetsvarningar för elverktyg.....	12
2.2	Säkerhet i arbetsområdet	12
2.3	Elsäkerhet.....	12
2.4	Personlig säkerhet.....	12
2.5	Användning och skötsel av elverktyg.....	12
2.6	Användning och skötsel av batteridrivna verktyg.....	13
2.7	Vibrations- och bullerreducering	13
2.8	Säkerhetsvarning för tigersågar	13
2.9	Ytterligare säkerhetsinstruktioner	13
2.10	Säkerhetsinstruktioner för användning	14
3	Användning	14
3.1	Att göra innan du använder produkten.....	14
3.2	Att ansluta och ta bort ett batteri.....	14
3.3	Att byta sågbladet	14
3.4	Att justera basplattan	14
3.5	Svängningsläge.....	14
3.6	Att använda produkten.....	15
4	Transport	15
5	Förvaring	15
6	Underhåll	15
6.1	Att rengöra produkten	15
7	Kassering	15
8	Tekniska data	15

1 Inledning

1.1 Produkten

Produkten är en batteridrivna tigersåg med två medföljande sågblad. Produkten är en del av Meecc Tools 18 V-serien. Batteri och batteriladdare ingår inte.

1.2 Avsedd användning

Produkten används för att såga metall, trä och gipsskivor, t.ex. för snickeri- och VVS-arbeten. Endast för hemmabruk.

1.3 Symboler

	Läs bruksanvisningen noggrant och se till att du förstår instruktionerna innan du börjar använda produkten. Spara bruksanvisningen för framtida bruk.
	Använd hörselskydd.
	Använd ögonskydd.
	Använd andningsmask.
	Denna produkt uppfyller tillämpliga EU-direktiv och -bestämmelser.
	Återvinns som elektroniskt avfall.

1.4 Produktöversikt

(Bild 1)

1. Sågblad
2. Justerbar basplatta
3. Bladfäste med snabbkoppling
4. Låsknapp för basplattan
5. Ventilationsöppningar
6. Batteriport
7. Handtag
8. Avtryckare
9. Avtryckarlås
10. Spak för svängningsläge
11. Främre grepp
12. Handskydd

2 Säkerhet

2.1 Allmänna säkerhetsvarningar för elverktyg

⚠ Varning! Om du inte följer dessa instruktioner finns det risk för personskador.

⚠ Varning! Läs alla säkerhetsvarningar och instruktioner. Om du inte följer alla varningar och instruktioner kan det leda till elchock, brand och/eller allvarlig personskada.

⚠ Varning! Spara alla varningar och instruktioner för framtida bruk. Begreppet "elverktyg" i varningarna syftar på ditt verktyg som antingen drivs via elnätet (med sladd) eller med batteri (sladdlöst).

2.2 Säkerhet i arbetsområdet

- Håll arbetsområdet rent och väl upplyst. Stökiga eller mörka områden baddar för olyckor.
- Arbetsområdet ska vara väl ventilerat.
- Använd inte elverktyg i explosiva miljöer, t.ex. där det finns brandfarliga vätskor, gaser eller damm. Elverktyg alstrar gnistor som kan antända damm och ångor.
- Barn och åskådare ska hållas på avstånd när ett elverktyg används. Distractioner kan få dig att förlora kontrollen över verktyget.

2.3 Elsäkerhet

- Undvik kroppskontakt med jordade ytor, såsom rör, element, spisar och kylskåp. Risken för elchock ökar om din kropp är jordad.
- Elverktyg får inte utsättas för regn eller våta förhållanden. Om vatten tränger in i ett elverktyg ökar risken för elchock.
- Om det är oundvikligt att använda ett elverktyg på en fuktig plats, använd en strömkälla med jordfelsbrytare. Att använda en jordfelsbrytare minskar risken för elchock.

2.4 Personlig säkerhet

- Var uppmärksam, ha koll på det du gör och använd sunt förnuft när du använder ett elverktyg. Använd aldrig elverktyg när du är trött eller påverkad av droger, alkohol eller läkemedel. Ett ögonblicks uppmärksamhet medan du använder ett elverktyg kan leda till allvarlig personskada.
- Använd personlig skyddsutrustning. Använd alltid skyddsglasögon.

- Skyddsutrustning, såsom ansiktsmask, halkfria skyddsskor, arbetshjälm eller hörselskydd, som används under lämpliga förhållanden, minskar risken för personskador.
- Förhindra oavsiktlig start Se till att avtryckaren är i avstängt läge innan du ansluter till en strömkälla och/eller ett batteripaket, eller när du plockar upp eller bär verktyget. En olycka kan lätt hända om du bär ett elverktyg med fingret på avtryckaren eller om du ansluter ett påslaget elverktyg till elnätet.
- Ta bort eventuella justeringsnycklar eller skiftnycklar innan du startar elverktyget. Om du lämnar en justeringsnyckel eller skiftnyckel kvar på en roterande del på elverktyget kan det leda till personskador.
- Sträck dig inte för långt när du använder produkten. Se till att alltid stå stadigt och ha balans. Detta gör att du har bättre kontroll på elverktyget om något oväntat skulle inträffa.
- Ha lämplig klädsel. Bär inte löst sittande kläder eller smycken. Håll hår, kläder och handskar borta från alla rörliga delar. Löst sittande kläder, smycken och långt hår kan fastna i rörliga delar.
- Om produkten är försedd med en anslutning för dammsugning eller dammupsamling ska du se till att dessa ansluts och används på rätt sätt. Att använda dammsugning/dammupsamling kan minska dammrelaterade faror.
- Det är lätt att känna sig säker på hur ett verktyg används efter att ha använt det många gånger och därmed ignorera de säkerhetsprinciper som gäller för verktyget. En enda oförsiktig handling kan orsaka allvarlig personskada på bråkdelen av en sekund.

2.5 Användning och skötsel av elverktyg

- Överbelasta inte elverktyget. Använd rätt elverktyg för det arbete du ska utföra. Rätt elverktyg gör jobbet bättre och säkrare i den hastighet som det är avsett för.
- Använd inte elverktyget om avtryckaren inte fungerar som den ska. Ett elverktyg utan en fungerande avtryckare är farligt och måste repareras.
- Koppla bort kontakten från elnätet och/eller ta bort batteripaketet (om det är avtagbart) från elverktyget innan du gör några justeringar, byter tillbehör eller lägger undan elverktyget för förvaring. Dessa förebyggande säkerhetsåtgärder minskar risken för att elverktyget startas oavsiktligen.
- Elverktyg som inte används ska förvaras utom räckhåll för barn. Låt inte personer som inte känner till elverktyget eller dessa instruktioner använda elverktyget. Elverktyg är farliga i händerna på oerfarna användare.

- Underhåll dina elverktyg och tillbehör. Kontrollera om elverktyget har felinställda eller rörliga delar som fastnat, skadade delar eller annat som kan påverka elverktygets funktion. Om elverktyget är skadat ska det repareras före användning. Många olyckor orsakas av dåligt underhållna elverktyg.
- Håll såg-/klippverktyg vassa och rena. Ordentligt underhållna såg-/klippverktyg med vassa eggar fastnar inte lika lätt och är lättare att kontrollera.
- Använd elverktyget, tillbehör och verktygsbits i enlighet med dessa instruktioner, och med hänsyn till rådande arbetsförhållandena och det arbete som ska utföras. Att använda elverktyget för annat än de avsedda ändamålen kan leda till farliga situationer.
- Håll handtag och greppytor torra och rena, och fria från olja och fett. Glatta handtag och greppytor gör att du inte kan hantera och kontrollera verktyget på ett säkert sätt i oväntade situationer.

2.6 Användning och skötsel av batteridrivna verktyg

- Ladda endast med den laddare som tillverkaren har angett. En laddare som är lämplig för ett visst batteripaket kan skapa en brandrisk om den används med ett annat batteripaket.
- Elverktyg får endast användas med batteripaket som är särskilt avsedda för dem. Att använda andra batteripaket kan skapa en risk för personskada eller brand.

2.7 Vibrations- och bullerreducering

- Planera arbetet så att exponeringen för kraftiga vibrationer sprids ut över en längre period.
- För att minska buller och vibrationer vid användning, begränsa tiden som verktyget används, använd lågeffekts-/vibrationsläge och lämplig skyddsutrustning.
- Vidta följande försiktighetsåtgärder för att minimera riskerna för exponering för vibrationer och/eller buller:
 - Kontrollera att verktyget är i gott skick.
 - Använd endast tillbehör som är i gott skick och lämpliga för jobbet.
 - Håll ett stadigt grepp om handtagen/greppen.

2.8 Säkerhetsvarning för tigersågar

⚠ Varning! Håll elverktyget i de isolerade greppen när du använder det i områden där det kan komma i kontakt med dolda elkablar. Kontakt med en strömförande kabel gör att metalldelarna på produkten också blir strömförande och kan ge användaren en elchock.

- Använd endast tillbehör som rekommenderas av tillverkaren. Användning av andra tillbehör kan leda till risk för personskador.
- Håll händerna borta från sågområdet och sågbladet. Om du håller verktyget med båda händerna kan de inte komma i kontakt med bladet.
- Lägg inte händerna under arbetsstycket. Kontakt med bladet kan orsaka personskador.
- Starta verktyget innan du för bladet till arbetsstycket. Om bladet fastnar kan det glida eller hoppa ut från arbetsstycket när verktyget startas.
- Håll aldrig arbetsstycket i händerna eller över benet. Säkra arbetsstycket på en stabil yta. Det är viktigt att stödja arbetsstycket ordentligt så att kroppskontakten minimeras, bladet inte fastnar och du inte tappar kontrollen.
- Se till att det inte finns några spikar, skruvar eller andra främmande föremål i arbetsstyckena.
- Använd inte trubbiga eller skadade blad. Blad med trubbiga eller skadade tänder ger mer friktion, vilket kan orsaka att bladet fastnar och ökar risken för plötsliga rörelser.
- Var extra försiktig när du instickssågar väggar eller andra liknande områden där du inte kan se vad som finns bakom. Det utskjutande sågbladet kan råka såga i föremål som kan orsaka plötsliga rörelser.
- Använd skyddsglasögon, hörselskydd och skyddshandskar.
- Använd en dammfiltermask om arbetet producerar mycket damm.
- Använd hårnät om du har långt hår.
- Använd inte produkten för att:
 - Såga ved.
 - Såga material som innehåller asbest eller andra skadliga ämnen.

2.9 Ytterligare säkerhetsinstruktioner

Obs! Produkten är batteridrivna. Se bruksanvisningarna för batteriet och laddaren för säkerhetsinformation.

Obs! Produkten kan blockeras om den fastnar i arbetsstycket eller när den blir överbelastad.

- Vänta alltid tills produkten har stannat helt innan du lägger ner den. Produkten kan fastna och göra att du tappar kontrollen över elverktyget.

- Innan du börjar arbeta på väggar, tak eller golv, kontrollera att det inte finns några dolda elektriska kablar eller ledningar. Använd en ledningssökare eller be en elektriker om hjälp. Åsidosättande av dessa instruktioner kan leda till risk för brand, explosion, elektrisk chock, personskador och/eller materiella skador.

- Rör inte tillbehör under eller omedelbart efter användning på grund av risken för brännskador.
- Rengör aldrig varma verktyg med brandfarliga ämnen, på grund av risk för brand och explosion.

2.10 Säkerhetsinstruktioner för användning

- Läs och följ varningsanvisningarna innan användning.
- Använd inte produkten om du är trött, sjuk eller berusad. Dessa har en negativ påverkan på din syn, uppmärksamhet, koordination och omdöme.
- Låt inte barn eller personer som inte vet hur man använder produkten använda den.
- Använd inte produkten om den är skadad.
- Gör inga ändringar på produkten.
- Använd endast produkten för dess avsedda ändamål.

3 Användning

3.1 Att göra innan du använder produkten

⚠ Varning! Se till att det inte finns några elkablar, gas- eller vattenledningar eller andra föremål bakom arbetsstycket.

⚠ Försiktighet! Se till att arbetsstycket sitter fast ordentligt innan du börjar arbeta.

⚠ Försiktighet! Se till att det inte finns några spikar, skruvar eller andra främmande föremål i arbetsstycket.

3.2 Att ansluta och ta bort ett batteri

⚠ Försiktighet! Se till att batteriet är korrekt anslutet. Om batteriet lossnar kan det orsaka personskador.

⚠ Försiktighet! Tvinga inte batteriet på plats. Om det inte går lätt att sätta fast det så är det inte korrekt inriktat.

3.2.1 Att ansluta ett batteri

- 1 Rikta in batteriet mot öppningarna i höljet.
- 2 Tryck in batteriet tills det hörs ett klick.

3.2.2 Att ta bort ett batteri

- 1 Tryck på knappen på batteriets framsida.
- 2 Dra ut batteriet ur batteriporten.

3.3 Att byta sågbladet

⚠ Varning! Stäng av produkten och ta ur batteriet innan du byter sågblad.

- 1 Vrid ratten moturs för att frigöra sågbladet, och dra ut det. (Bild 2)
- 2 Vrid ratten ett kvarts varv moturs och sätt i det nya sågbladet, släpp sedan ratten.
- 3 Dra in sågbladet för att kontrollera att det sitter fast ordentligt.

3.4 Att justera basplattan

⚠ Försiktighet! Se till att sågbladet är längre än arbetsstyckets diameter, på grund av risken för plötsliga rörelser. (Bild 3)

Obs! Basplattan måste vara i kontakt med arbetsstycket under användning. Detta förhindrar kraftiga vibrationer och rörelser som kan leda till att sågbladet går sönder.

Basplattan kan flyttas för att justera sågbladets längd på andra sidan arbetsstycket.

- Justera basplattan när du sågar tunna föremål, t.ex. gipsskivor, för att förhindra att sågbladet sågar i väggen bakom.
- 1 Tryck in låsknappen och dra basplattan till lämplig längd.
 - 2 Släpp låsknappen och kontrollera att basplattan har låst sig i läge.

3.5 Svängningsläge

- När produkten används i svängningsläge rör sig bladet i elliptiska banor, vilket gör att produkten sågar snabbare.
- Svängningsläget är lämpligt för rivningsarbeten, men rekommenderas inte för precisionsarbeten.

(Bild 4)

- 1 Dra ner spaken för svängningsläge för att aktivera svängningsläget.

3.6 Att använda produkten

⚠ Försiktighet! Använd ett lämpligt sågblad för det material som ska sågas.

⚠ Försiktighet! Om sågbladet fastnar ska du omedelbart släppa avtryckaren, stänga av produkten och ta ut batteriet. Vidga sågspalten med ett verktyg och dra ut sågbladet.

Obs! Använd inte våld mot produkten. Placera basplattan tätt mot underlaget när du sågar. Applicera tillräckligt tryck för att sågbladet ska kunna arbeta sig igenom arbetsstycket. Minska trycket när sågbladet närmar sig slutet av snittet.

Obs! Materialet blir varmt längs såglinjen när du sågar metall. Använd kyl- eller smörjmedel för att förhindra skador på sågbladet och arbetsstycket.

3.6.1 Att starta produkten

(Bild 5)

- 1 Tryck på avtryckarlåset för att låsa (A).
- 2 Tryck på avtryckaren för att starta produkten (B).
- 3 Låt produkten nå maximal slagfrekvens innan du sätter sågbladet i kontakt med arbetsstycket.

Obs! Öka trycket på avtryckaren för högre slagfrekvens och minska trycket för lägre slagfrekvens.

- Anpassa slagfrekvensen efter det arbetsstycke som ska sågas. Använd en låg slagfrekvens för hårda material, t.ex. metall, och en hög slagfrekvens för mjukare material.

3.6.2 Att stoppa produkten

(Bild 5)

- 1 Släpp avtryckaren (B).
- 2 Tryck på avtryckarlåset (A).

4 Transport

- Låt produkten stanna helt och ta bort batteriet innan du transporterar produkten.
- Använd handtagen när du lyfter eller flyttar produkten.

5 Förvaring

- Om produkten inte ska användas under en längre tid ska batteriet tas ur och produkten förvaras på en ren och torr plats, utom räckhåll för barn och husdjur.

6 Underhåll

⚠ Varning! Elverktyg får endast underhållas av kvalificerad personal som använder reservdelar som är identiska med originalet. Detta säkerställer att elverktyget förblir säkert att använda.

6.1 Att rengöra produkten

⚠ Försiktighet! För att undvika skador på produktens yta, använd inte starka eller slipande rengöringsmedel.

- Rengör produkten regelbundet med en fuktig trasa. Se till att luftutloppen inte är blockerade av skräp.

7 Kasserering

- Se till att du följer lokala bestämmelser när du kasserar produkten. Bränn inte produkten.

8 Tekniska data

Specifikation	Värde
Märkspänning	18 V DC
Slagfrekvens	0–3000 spm
Slaglängd	22 mm
Max. sågdjup i trä	100 mm
Max. sågdjup i metall	6 mm
Vikt	1,9 kg
Bullernivåer	
Ljudtrycksnivå, L_{pA}	86 dB(A), K=5 dB
Ljudeffektnivå, L_{wA}	97 dB(A), K=5 dB
Vibrationsnivå, a_{Hv} , B	13,9 m/s ² , K= 1,5 m/s ²
Vibrationsnivå, a_{Hv} , WB ¹	17,0 m/s ² , K= 1,5 m/s ²

⚠ Varning! Använd alltid hörselskydd!

⚠ Varning! Den faktiska vibrations- och bullernivån kan skilja sig från det angivna maxvärdet beroende på hur produkten används. Därför måste du avgöra vilka säkerhetsåtgärder som krävs för att skydda användaren, baserat på en beräkning av exponering under faktiska driftförhållanden (med hänsyn till alla faser i arbetscykeln, t.ex. tiden när verktyget är avstängt och när det går på tomgång, utöver uppstartstiden).

¹ De angivna värdena för vibrationer och buller, som har uppmätts enligt en standardiserad testmetod, kan användas för att jämföra olika verktyg med varandra och för att få en preliminär bedömning av ljudexponeringen. Mätvärdena har fastställts i enlighet med SS-EN 62841-2-11:2016.

Innholdsfortegnelse

1	Introduksjon	16
1.1	Produktet.....	16
1.2	Tiltenkt bruk.....	16
1.3	Symboler	16
1.4	Produktoversikt.....	16
2	Sikkerhet	17
2.1	Generelle sikkerhetsadvarsler for elektroverktøy	17
2.2	Sikkerhet i arbeidsområdet.....	17
2.3	Elektrisk sikkerhet.....	17
2.4	Personlig sikkerhet.....	17
2.5	Bruk og stell av elektroverktøy.....	17
2.6	Bruk og vedlikehold av batteriverktøy	18
2.7	Vibrasjons- og støyreduksjon.....	18
2.8	Sikkerhetsadvarsel for bajonettsgag.....	18
2.9	Instruksjoner for personlig sikkerhet	18
2.10	Sikkerhetsinstruksjoner for drift	19
3	Bruk	19
3.1	Før du bruker produktet	19
3.2	Slik setter du inn og tar ut et batteri.....	19
3.3	Slik bytter du sagblad	19
3.4	Slik justerer du bunnplaten	19
3.5	Oscillasjonsmodus	19
3.6	Bruk av produktet	19
4	Transport	20
5	Oppbevaring	20
6	Vedlikehold	20
6.1	Rengjøring av produktet.....	20
7	Avhending	20
8	Tekniske data	20

1 Introduksjon

1.1 Produktet

Produktet er en batteridrevet bajonettsgag med 2 medfølgende blader. Produktet er en del av Meech Tools 18 V-serien. Batteri og batterilader er ikke inkludert.

1.2 Tiltenkt bruk

Produktet brukes til å kutte metall, tre og gips, for eksempel i snekker- og rørleggerarbeid. Kun til husholdningsbruk.

1.3 Symboler

	Les bruksanvisningen nøye og forsikre deg om at du har forstått den før du tar produktet i bruk. Lagre instruksjonene for fremtidig bruk.
	Bruk hørselvern.
	Bruk øyeskyttelse.
	Bruk åndedrettsvern.
	Dette produktet er i samsvar med gjeldende EU-direktiver og -forskrifter.
	Gjenvinnes som elektrisk avfall.

1.4 Produktoversikt

Figur 1

1. Sagblad
2. Justerbar bunnplate
3. Knivfeste med hurtigutløser
4. Låseknapp for bunnplaten
5. Ventilasjonsåpninger
6. Batteriport
7. Håndtak
8. Strømvavtrekkeren
9. Lås for strømbryter
10. Spak for innstilling av oscillasjon
11. Grep foran
12. Håndbeskyttelse

2 Sikkerhet

2.1 Generelle sikkerhetsadvarsler for elektroverktøy

⚠ Advarsel! Hvis du ikke følger disse instruksjonene er det fare for død eller personskaade.

⚠ Advarsel! Les alle sikkerhetsadvarsler og alle instruksjoner. Unnlattelse av å følge alle advarsler og instruksjoner kan føre til elektrisk støt, brann og/eller alvorlig skade.

⚠ Advarsel! Lagre alle advarsler og instruksjoner for fremtidig referanse. Begrepet "elektrisk verktøy" i advarslene refererer til ditt nettdrevne (ledningsbaserte) elektroverktøy eller batteridrevne (trådløse) elektroverktøy.

2.2 Sikkerhet i arbeidsområdet

- Hold arbeidsområdet ryddig og godt opplyst. Ulykker forekommer oftere på rotete eller mørke områder.
- Arbeidsområdet skal være godt ventilert.
- Ikke bruk elektroverktøy i eksplosive atmosfærer, for eksempel i nærvær av brennbare væsker, gasser eller støv. Elektroverktøy lager gnister som kan antenne støv eller røyk.
- Hold barn og tilskuere unna mens du bruker et elektroverktøy. Distraksjoner kan føre til at du mister kontrollen.

2.3 Elektrisk sikkerhet

- Unngå kroppskontakt med jodede overflater, som rør, radiatorer, komfyrer og kjøleskap. Det er en økt risiko for elektrisk støt hvis kroppen din er jodedet.
- Ikke utsett elektroverktøy for regn eller våte forhold. Vann som kommer inn i et elektroverktøy vil øke risikoen for elektrisk støt.
- Hvis du ikke kan unngå å bruke elektroverktøyet i fuktige omgivelser, må du bruke et uttak med jordfeilbryter (RCD). Bruk av en jordfeilbryter reduserer risikoen for elektrisk støt.

2.4 Personlig sikkerhet

- Vær på vakt, se hva du gjør og bruk sunn fornuft når du bruker et elektroverktøy. Ikke bruk et elektroverktøy mens du er trøtt eller påvirket av narkotika, alkohol eller medisiner. Et øyeblikks uoppmerksomhet mens du bruker elektroverktøy kan føre til alvorlig personskaade.
- Bruk personlig verneutstyr. Bruk alltid øyevern.

- Verneutstyr som støvmaske, sklisiske vernesko, hjelm eller hørselsvern som brukes for passende forhold vil redusere personskaade.
- Forhindre utilsiktet start. Sørg for at bryteren er i av-posisjon før du kobler til strømkilden og/eller batteripakken, plukker opp eller bærer verktøyet. Å bære elektroverktøy med fingeren på bryteren eller å sette strøm på elektroverktøy som har bryteren på, inviterer til ulykker.
- Fjern eventuell justeringsnøkkel eller skiftenøkkel før du slår på elektroverktøyet. En skiftenøkkel eller en nøkkel som er festet til en roterende del av elektroverktøyet kan føre til personskaade.
- Ikke len deg over. Hold riktig fotfeste og balanse til enhver tid. Dette gir bedre kontroll over elektroverktøyet i uventede situasjoner.
- Kle deg skikkelig. Ikke bruk løse klær eller smykker. Hold hår, klær og hansker unna bevegelige deler. Løse klær, smykker eller langt hår kan sette seg fast i bevegelige deler.
- Hvis det leveres enheter for tilkobling av støvavsug og oppsamlingsanlegg, sørg for at disse er tilkoblet og riktig brukt. Bruk av støvopsamling kan redusere støvrelaterte farer.
- Ikke la kjennskap oppnådd ved hyppig bruk av verktøy tillate deg å bli selvtillfreds og ignorere prinsipper for verktøysikkerhet. En uforsiktig handling kan forårsake alvorlig skade i løpet av en brøkdel av et sekund.

2.5 Bruk og stell av elektroverktøy

- Ikke overbelast elektroverktøyet. Bruk riktig elektroverktøy for din bruk. Riktig elektroverktøy vil gjøre jobben bedre og sikrere med den hastigheten det ble designet for.
- Ikke bruk elektroverktøyet hvis bryteren ikke slår det av og på. Ethvert elektroverktøy som ikke kan kontrolleres med bryteren er farlig og må repareres.
- Koble støpselet fra strømkilden og/eller fjern batteripakken fra elektroverktøyet før du foretar justeringer, skifter tilbehør eller setter elektroverktøyet til oppbevaring. Slike forebyggende sikkerhetstiltak reduserer risikoen for å starte elektroverktøyet ved et uhell.
- Oppbevar inaktivt elektroverktøy utilgjengelig for barn, og la ikke personer som ikke er kjent med elektroverktøyet eller disse instruksjonene bruke elektroverktøyet. Elektroverktøy er farlig i hendene på utrente brukere.

- Vedlikehold elektroverktøy og tilbehør. Sjekk for feiljustering eller hindring av bevegelige deler, brudd på deler og andre forhold som kan påvirke elektroverktøyet funksjon. Hvis det er skadet, få elektroverktøyet reparert før bruk. Mange ulykker er forårsaket av dårlig vedlikeholdt elektroverktøy.
- Hold skjæreverktøy skarpe og rene. Riktig vedlikeholdt skjæreverktøy med skarpe skjærekanter har mindre sannsynlighet for å sette seg fast og er lettere å kontrollere.
- Bruk elektroverktøyet, tilbehør og verktøybits etc. i samsvar med disse instruksjonene, og ta hensyn til arbeidsforholdene og arbeidet som skal utføres. Bruk av elektroverktøyet til andre operasjoner enn det som er tiltenkt, kan føre til en farlig situasjon.
- Hold håndtak og gripeflater tørre, rene og fri for olje og fett. Glatte håndtak og gripeflater tillater ikke sikker håndtering og kontroll av verktøyet i uventede situasjoner.

2.6 Bruk og vedlikehold av batteriverktøy

- Lad kun med lader som er spesifisert av produsenten. En lader som er egnet for én type batteripakke kan skape brannfare når den brukes med en annen batteripakke.
- Bruk kun elektroverktøy med spesifikt utpakte batteripakker. Bruk av andre batteripakker kan skape risiko for skade og brann.

2.7 Vibrasjons- og støyreduksjon

- Planlegg arbeidet slik at eksponering for tunge vibrasjoner spres over en lengre periode.
- For å redusere støy og vibrasjoner når det er i bruk, begrens tiden verktøyet er i bruk, og bruk lav effekt/vibrasjonsmodus og egnet sikkerhetsutstyr.
- Ta følgende forholdsregler for å minimere risikoen for eksponering for vibrasjoner og/eller støy:
 - Kontroller at verktøyet er i god stand.
 - Bruk kun tilbehør som er i god stand og egnet for jobben.
 - Hold et fast grep om håndtaket/grepene.

2.8 Sikkerhetsadvarsel for bajonettag

⚠ Advarsel! Hold elektroverktøyet i de isolerte grepene når du bruker det i områder der det kan komme i kontakt med skjulte elektriske kabler. Kontakt med en strømførende kabel vil føre til at metalldelene på produktet også blir strømførende og kan gi brukeren elektrisk støt.

- Bruk kun tilbehør anbefalt av produsenten. Bruk av annet tilbehør kan føre til fare for personskade.
- Hold hendene vekk fra skjærområdet og bladet. Hvis du holder verktøyet med begge hender, kan de ikke komme i kontakt med bladet.
- Ikke legg hendene under arbeidsstykket. Kontakt med bladet kan forårsake personskade.
- Start verktøyet før du setter bladet mot arbeidsstykket. Hvis bladet setter seg fast, kan det gli eller slå tilbake fra arbeidsstykket når verktøyet starter.
- Hold aldri arbeidsstykket i hendene eller over benet mens du arbeider. Fest arbeidsstykket på en stabil overflate. Det er viktig å støtte arbeidsstykket ordentlig slik at kroppskontakt minimeres, bladet ikke setter seg fast og du ikke mister kontrollen.
- Forsikre deg om at det ikke er spiker, skruer eller andre fremmedlegemer i arbeidsstykkene.
- Ikke bruk stumpe eller skadede knivblader. Blader med stumpe eller skadede tenner gir mer friksjon, noe som kan føre til at bladet setter seg fast og øker risikoen for tilbakeslag.
- Vær ekstra forsiktig når du sager i vegger eller andre lignende områder der du ikke kan se hva som ligger bak. Det utstikkende sagbladet kan kutte i gjenstander som kan forårsake tilbakeslag.
- Bruk vernebriller, hørselvern og vernehansker.
- Bruk støvfiltermaske hvis arbeidet produserer mye støv.
- Bruk hårnett hvis du har langt hår.
- Ikke bruk produktet til å:
 - Sage ved.
 - Sage materiale som inneholder asbest eller andre skadelige materialer.

2.9 Instruksjoner for personlig sikkerhet

Merk! Produktet er batteridrevet. Se brukerhåndbøkene for batteriet og laderen for sikkerhetsinformasjon om disse.

Merk! Produktet kan bli blokkert når det setter seg fast i arbeidsstykket eller når det blir overbelastet.

- Vent alltid til produktet har stoppet helt før du legger det fra deg. Produktet kan sette seg fast og føre til at du mister kontrollen over elektroverktøyet.
- Før du starter arbeidet med vegger, tak eller gulv, må du kontrollere at det ikke er skjulte elektriske kabler eller ledninger. Bruk en spenningsdetektor eller spør en elektriker om hjelp. Unnlattelse av å følge disse instruksjonene kan føre til fare for brann, eksplosjon, elektrisk støt, personskade og/eller materiell skade.

- Ikke berør tilbehør under eller umiddelbart etter bruk. Dette på grunn av risiko for brannskade.
- Rengjør aldri varme verktøy med brennbare stoffer. Dette på grunn av fare for brann og eksplosjon.

2.10 Sikkerhetsinstruksjoner for drift

- Les og følg advarselsinstruksjonene før bruk.
- Ikke bruk produktet hvis du er trøtt, syk eller beruset. Dette vil redusere synet, årvåkenheten, koordinasjonen og dømmekraften.
- Ikke la barn eller personer som ikke vet hvordan de skal betjene produktet, bruke det.
- Ikke bruk produktet hvis det er skadet.
- Ikke gjør endringer på produktet.
- Bruk produktet kun til den angitte funksjonen.

3 Bruk

3.1 Før du bruker produktet

⚠ Advarsel! Forsikre deg om at det ikke ligger elektriske kabler, gass- eller vannrør eller andre gjenstander bak arbeidsstykket.

⚠ Forsiktig! Sørg for at arbeidsstykket sitter godt fast før du begynner å arbeide.

⚠ Forsiktig! Forsikre deg om at det ikke er spiker, skruer eller andre fremmedlegemer i arbeidsstykkene.

3.2 Slik setter du inn og tar ut et batteri

⚠ Forsiktig! Kontroller at batteriet er riktig festet. Hvis batteriet løsner, kan det forårsake personskade.

⚠ Forsiktig! Ikke tving batteriet på plass. Hvis det ikke er lett å feste, er det ikke riktig justert.

3.2.1 Slik kobler du til et batteri

- 1 Juster batteriet til sporene i dekselet.
- 2 Skyv batteriet inn til du hører et klikk.

3.2.2 Slik tar du ut et batteri

- 1 Trykk på knappen foran på batteriet.
- 2 Trekk batteriet ut av batteriholderen.

3.3 Slik bytter du sagblad

⚠ Advarsel! Stopp produktet og ta ut batteriet før du skifter sagblad.

- 1 Vri knotten mot klokken for å frigjøre sagbladet, og trekk det ut. (Figur 2)
- 2 Vri knotten en kvart omdreining mot klokken og sett inn det nye bladet, og slipp deretter knotten.
- 3 Trekk i sagbladet for å kontrollere at det er riktig festet.

3.4 Slik justerer du bunnplaten

⚠ Forsiktig! Sørg for at sagbladet er lengre enn diameteren på arbeidsstykket på grunn av faren for tilbakeslag. (Figur 3)

Merk! Bunnplaten må være i kontakt med arbeidsstykket under operasjonen. Dette forhindrer sterke vibrasjoner og bevegelser som kan føre til at sagbladet brekker.

Bunnplaten kan flyttes for å justere lengden på sagbladet på den andre siden av arbeidsstykket.

- Juster bunnplaten når du skjærer i tynne overflater, f.eks. gipsplater, for å unngå at sagbladet skjærer i veggen bak.

- 1 Trykk på låseknappen og trekk bunnplaten til ønsket lengde.
- 2 Slipp knappen og kontroller at bunnplaten har låst seg i posisjon.

3.5 Oscillasjonsmodus

- Når produktet brukes i oscillasjonsmodus, beveger bladet seg i elliptiske baner, noe som gjør at produktet sager raskere.
- Oscillasjonsmodus kan brukes til rivningsarbeid, men anbefales ikke til presisjonsarbeid.

Figur 4

- 1 Trekk oscillasjonsspaken ned for å aktivere oscillasjonsmodus.

3.6 Bruk av produktet

⚠ Forsiktig! Bruk et eget sagblad for det materialet som skal skjæres.

⚠ Forsiktig! Hvis sagbladet setter seg fast, må du straks slippe avtrekkeren, stoppe produktet og ta ut batteriet. Utvid sagspalten med et verktøy og trekk bladet ut.

Merk! Ikke bruk makt på produktet. Legg bunnplaten tett inntil underlaget når du skjærer. Bruk tilstrekkelig trykk til at bladet kan arbeide seg gjennom arbeidsstykket. Reduser trykket når bladet nærmer seg slutten av kuttet.

Merk! Materialet blir varmt langs skjærelinjen når du kutter metall. Påfør kjølevæske eller smøremiddel for å unngå skader på sagbladet og arbeidsstykket.

3.6.1 Starting av produktet

Figur 5

- 1 Trykk på strømbryterlåsen (A).
- 2 Trykk på strømutføeren for å starte produktet (B).
- 3 La produktet nå maksimal slag hastighet før du setter sagbladet i kontakt med arbeidsstykket.

Merk! Øk trykket på avtrekkeren for høyere slagfrekvens og reduser trykket for lavere slagfrekvens.

- Tilpass slagfrekvensen til arbeidsstykket som skal skjæres. Bruk en lav slagfrekvens for harde materialer, for eksempel metall, og høy slagfrekvens for mykere materialer.

3.6.2 Å stanse produktet

Figur 5

- 1 Slipp avtrekkeren (B).
- 2 Trykk på strømbryteren (A).

4 Transport

- La produktet stoppe helt og ta ut batteriet før du transporterer produktet.
- Bruk håndtakene når du løfter eller flytter produktet.

5 Oppbevaring

- Dersom produktet ikke skal brukes over en lengre periode, fjern batteriet og oppbevar produktet på et rent og tørt sted utilgjengelig for barn og kjæledyr.

6 Vedlikehold

⚠ Advarsel! Service på elektroverktøy må kun utføres av kvalifisert personell som bruker identiske reservedeler. Dette vil sikre at elektroverktøyet forblir trygt å bruke.

6.1 Rengjøring av produktet

⚠ Forsiktig! Ikke bruk sterke rengjøringsmidler eller slippende rengjøringsmidler for å unngå skader på overflaten av produktet.

- Rengjør produktet regelmessig med en fuktig klut. Pass på at luftuttakene ikke er blokkert for rusk.

7 Avhending

- Følg lokale forskrifter når du avhender produktet. Produktet må ikke brennes.

8 Tekniske data

Spesifikasjoner	Verdi
Nominell spenning	18 V DC
Slagfrekvens	0 - 3000 spm
Slaglengde	22 mm
Max. sagdybde i tre	100 mm
Max. sagdybde i metall	6 mm
Vekt	1,9 kg
Støynivåer	
Lydtryknivå, L_{pA}	86 dB(A), K=5 dB
Lydeffektnivå, L_{WA}	97 dB(A), K=5 dB
Vibrasjonsnivå a_{TV} , B	139 m/s ² , K= 1,5 m/s ²
Vibrasjonsnivå a_{TV} , WB ¹	17,0 m/s ² , K= 1,5 m/s ²

⚠ Advarsel! Bruk alltid hørselvern!

⚠ Advarsel! Det faktiske vibrasjons- og støynivået ved bruk av verktøy kan avvike fra den angitte maksimalverdien, avhengig av hvordan verktøyet brukes og materialet. Det er derfor nødvendig å bestemme hvilke sikkerhetstiltak som kreves for å beskytte brukeren, basert på et estimat av eksponering under faktiske driftsforhold (som tar i betraktning alle stadier av arbeidssyklusen, for eksempel når verktøyet er slått av og når det er tomgang, i tillegg til oppstartstiden).

¹ De deklærte verdiene for vibrasjon og støy, som er målt i henhold til en standardisert testmetode, kan brukes til å sammenligne forskjellige verktøy med hverandre og for en foreløpig vurdering av eksponering. Måleverdiene er fastsatt i henhold til EN 62841-2-11:2016.

Indholdsfortegnelse

1	Indledning	21
1.1	Produktet.....	21
1.2	Anvendelse.....	21
1.3	Symboler	21
1.4	Produktoversigt.....	21
2	Sikkerhed	22
2.1	Generelle sikkerhedsadvarsler for elværktøj..	22
2.2	Sikkerhed i arbejdsområdet.....	22
2.3	Elektrisk sikkerhed	22
2.4	Personlig sikkerhed.....	22
2.5	Brug og vedligehold af elværktøj	22
2.6	Brug og vedligehold af batteriværktøj	23
2.7	Reduktion af vibrationer og støj.....	23
2.8	Sikkerhedsadvarsel for bajonetsave	23
2.9	Yderligere sikkerhedsanvisninger	23
2.10	Sikkerhedsanvisninger for brug.....	24
3	Brug	24
3.1	Før du anvender produktet	24
3.2	Sådan monterer og afmonterer du batteriet..	24
3.3	Sådan udskifter du savklingen	24
3.4	Sådan justerer du bundpladen.....	24
3.5	Svingningstilstand	24
3.6	Sådan betjener du produktet.....	24
4	Transport	25
5	Opbevaring	25
6	Vedligeholdelse	25
6.1	Sådan rengør du produktet.....	25
7	Bortskaffelse	25
8	Tekniske data	25

1 Indledning

1.1 Produktet

Produktet er en batteridrevet bajonetsav med to medfølgende klinger. Produktet er en del af Meec Tools 18 V-serien. Batteri og batterioplader medfølger ikke.

1.2 Anvendelse

Produktet bruges til at save i metal, træ og gips, f.eks. i forbindelse med tømmer- og VVS-arbejde. Kun til husholdningsbrug.

1.3 Symboler

	Læs betjeningsvejledningen omhyggeligt, og vær sikker på, du forstår den, før du tager produktet i brug. Gem betjeningsvejledningen til senere brug.
	Brug altid høreværn.
	Brug altid beskyttelsesbriller.
	Brug altid åndedrætsværn.
	Produktet overholder gældende EU-direktiver og -forordninger.
	Skal bortskaffes som elektronikaffald.

1.4 Produktoversigt

Figur 1

1. Savklinge
2. Justerbar bundplade
3. Savklingeholder med Quick Release
4. Låseknop til bundpladen
5. Ventilationsåbning
6. Batteriport
7. Håndtag
8. Afbryderknop
9. Afbryderlås
10. Arm til svingningstilstand
11. Frontgreb
12. Håndbeskyttelse

2 Sikkerhed

2.1 Generelle sikkerhedsadvarsler for elværktøj

⚠ Advarsel! Manglende overholdelse af disse anvisninger kan medføre død eller personskade.

⚠ Advarsel! Læs alle sikkerhedsadvarsler og -anvisninger. Manglende overholdelse af advarsler og anvisninger kan medføre elektrisk stød, brand og/eller alvorlig personskade.

⚠ Advarsel! Gem alle advarsler og anvisninger til senere brug. Udtrykket "elværktøj" i advarslerne henviser til elværktøj, der er tilsluttet elnettet (med ledning), eller batteridrevet elværktøj (uden ledning).

2.2 Sikkerhed i arbejdsområdet

- Arbejdsområdet skal holdes rent og godt oplyst. Rodede eller mørke områder øger risikoen for ulykker.
- Arbejdsområdet skal være indrettet, så der er god ventilation.
- Brug ikke elværktøj i eksplosive miljøer, f.eks. i nærheden af brandfarlig væske, gas eller støv. Elværktøj danner gnister, som kan antænde støv eller damp.
- Hold børn og andre personer på afstand, når elværktøjet er i brug. Uopmærksomhed kan føre til, at man mister kontrollen med værktøjet.

2.3 Elektrisk sikkerhed

- Undgå kropskontakt med jordede overflader som f.eks. rør, radiatorer, komfurer og køleskabe. Der er en øget risiko for elektrisk stød, hvis kroppen er jordet.
- Undgå at udsætte elværktøj for regn eller fugt. Hvis der trænger vand ind i elværktøj, øges risikoen for elektrisk stød.
- Hvis du ikke kan undgå at bruge elværktøjet i fugtige omgivelser, skal du bruge en fejlstrømsafbryder. Brug af fejlstrømsafbryder mindsker risikoen for elektrisk stød.

2.4 Personlig sikkerhed

- Vær opmærksom, hold øje med, hvad du laver, og brug din sunde fornuft, når du bruger elværktøj. Undgå at bruge elværktøj, hvis du er træt eller påvirket af stoffer, alkohol eller medicin. Et øjeblik uopmærksomhed under brug af elværktøj kan medføre alvorlig personskade.
- Brug personlige værnemidler. Brug altid beskyttelsesbriller.

- Værnemidler som støvmaske, skridsikre sikkerhedssko, hjelm eller høreværn, afhængigt af forholdene, vil mindske risikoen for personskade.
- Undgå, at værktøjet starter utilsigtet. Sørg for, at afbryderen er i slukket position, før du tilslutter strømkilden og/eller batteripakken, samler værktøjet op eller bærer det. Risikoen for ulykker øges, hvis elværktøjet bæres med fingeren på afbryderen, eller der sættes strøm til elværktøj, mens afbryderen er i tændt position.
- Fjern eventuelle skruenøgler og lignende, før elværktøjet startes. Skruenøgler og lignende, der sidder på en roterende del på elværktøjet, kan forårsage personskade.
- Undgå at strække dig for meget. Sørg for altid at have godt fodfæste og god balance. Det giver bedre kontrol over elværktøjet i uventede situationer.
- Brug egnet tøj. Undgå løstsiddende tøj eller smykker. Hold hår, tøj og handsker væk fra bevægelige dele. Løstsiddende tøj, smykker eller langt hår kan sidde fast i bevægelige dele.
- Hvis elværktøjet kan tilsluttes støvudsugning og -opsamling, skal du sikre, at det tilsluttes og bruges korrekt. Brug af støvopsamling kan reducere risici forbundet med støv.
- Selvom du har erfaring med hyppig brug af værktøj, skal du stadig være varsom og huske på værktøjets sikkerhedsanvisninger. Uforsigtighed kan forårsage alvorlige skader i løbet af en brøkdæl af et sekund.

2.5 Brug og vedligehold af elværktøj

- Undgå at overbelaste elværktøjet. Brug det rigtige elværktøj til opgaven. Det rigtige elværktøj vil gøre arbejdet bedre og sikrere med den hastighed, det er beregnet til.
- Brug ikke elværktøjet, hvis det ikke kan tændes og slukkes med afbryderen. Elværktøj, der ikke kan styres med afbryderen, er farligt og skal repareres.
- Tag stikket ud af strømkilden og/eller batteripakken ud af elværktøjet, før du foretager justeringer, skifter tilbehør eller opbevarer elværktøjet. Disse forebyggende sikkerhedsforanstaltninger reducerer risikoen for, at elværktøjet startes ved et uheld.
- Elværktøj, som ikke er i brug, skal opbevares utilgængeligt for børn. Lad ikke personer, der ikke er fortrolige med elværktøjet eller har læst betjeningsvejledningen, betjene elværktøjet. Elværktøj er farligt i hænderne på uerfarne brugere.
- Vedligehold elværktøj og tilbehør. Kontroller, at de bevægelige dele ikke er forket justeret eller sidder fast, at der er ikke brud på dele, og at der ikke er andre forhold, der kan påvirke elværktøjets funktion. Hvis elværktøjet er beskadiget skal det repareres for brug. Mange ulykker skyldes dårligt vedligeholdt elværktøj.

- Skæreværktøj skal holdes skarpt og rent. Korrekt vedligeholdet skæreværktøj med skarpe skærekanter er mindre tilbøjeligt til at sætte sig fast og er lettere at styre.
- Brug elværktøjet, tilbehøret og værktøjsbits osv. i overensstemmelse med denne betjeningsvejledning og under hensyntagen til arbejdsforholdene og det arbejde, der skal udføres. Det kan være farligt at bruge elværktøj til andet end det tilsigtede formål.
- Hold håndtag og grebsflader tørre, rene og fri for olie og fedt. Glatte håndtag og grebsflader gør det vanskeligt at håndtere og styre værktøjet sikkert i uventede situationer.

2.6 Brug og vedligehold af batteriværktøj

- Brug kun den oplader, der anbefales af producenten. Der kan opstå brandfare, hvis en oplader, der er beregnet til en bestemt type batteri, anvendes til en anden batteritype.
- Brug kun elværktøj med de dertil beregnede batteripakker. Brug af andre batteripakker kan medføre personskade og brand.

2.7 Reduktion af vibrationer og støj

- Planlæg arbejdet, så eksponering for kraftige vibrationer spredes over en længere periode.
- For at reducere støj og vibrationer under brug skal tiden, værktøjet er i brug, begrænses, og der skal arbejdes med lav effekt/vibration og bruges behørigt sikkerhedsudstyr.
- Overhold følgende forholdsregler for at minimere risikoen for at blive udsat for vibrationer eller støj:
 - Kontroller, at værktøjet er i god stand.
 - Brug kun tilbehør, der er i god stand og passer til opgaven.
 - Hold godt fast i håndtagene/grebene.

2.8 Sikkerhedsadvarsel for bajonetsave

⚠ Advarsel! Hold elværktøjet i de isolerede greb, når du bruger det i områder, hvor det kan komme i kontakt med skjulte elkabler. Kontakt med et strømførende kabel medfører, at metaldelene på produktet også bliver strømførende og kan give brugeren elektrisk stød.

- Brug kun tilbehør, der anbefales af producenten. Brug af andet tilbehør kan medføre risiko for personskade.
- Hold hænderne væk fra saveområdet og klingens. Hvis du holder værktøjet med begge hænder, kan de ikke komme i kontakt med klingens.

- Hold ikke hænderne under emnet. Kontakt med klingens kan medføre personskade.
- Start værktøjet, før du sætter klingens mod emnet. Hvis klingens sætter sig fast, kan den glide eller slå tilbage fra emnet, når værktøjet startes.
- Hold aldrig emnet i hænderne eller over benene. Fastgør emnet på en stabil overflade. Det er vigtigt, at emnet understøttes korrekt, så kropskontakten minimeres, klingens ikke sætter sig fast, og du ikke mister kontrollen.
- Sørg for, at der ikke er søm, skrue eller andre fremmedlegemer i emnerne.
- Brug ikke sløve eller beskadigede klinger. Klinger med sløve eller beskadigede tænder giver mere friktion, hvilket kan føre til, at klingens sætter sig fast og øger risikoen for tilbageslag.
- Vær ekstra forsigtig, når du saver i væggen eller andre lignende områder, hvor du ikke kan se, hvad der er bagved. Klingens kan ramme genstande, som kan forårsage tilbageslag.
- Brug sikkerhedsbriller, hørevern og sikkerhedshandsker.
- Brug støvfiltermaske, hvis arbejdet producerer meget støv.
- Brug håret, hvis du har langt hår.
- Brug ikke produktet til at:
 - save brænde.
 - save i materiale, der indeholder asbest eller andre skadelige materialer.

2.9 Yderligere sikkerhedsanvisninger

Bemærk! Produktet er batteridrevet. Se brugervejledningerne for batteriet og opladeren for at få sikkerhedsoplysninger.

Bemærk! Produktet kan blokere, når det sætter sig fast i emnet, eller når det bliver overbelastet.

- Vent altid, til produktet er standset helt, før du lægger det fra dig. Produktet kan sætte sig fast, så du mister kontrollen over elværktøjet.
- Før du påbegynder arbejde på væggen, lofter eller gulve, skal du kontrollere, at der ikke er nogen skjulte elkabler eller ledninger. Brug en spændingsdetektor, eller tilkald en elektriker. Manglende overholdelse af disse anvisninger kan medføre risiko for brand, eksplosion, elektrisk stød, personskade eller materielle skader.

- Rør ikke tilbehør under eller umiddelbart efter brug på grund af risikoen for forbrændinger.
- Rengør ikke varmt værktøj med brandbare midler – på grund af risiko for brand og eksplosion.

2.10 Sikkerhedsanvisninger for brug

- Læs og følg advarslerne før brug.
- Brug ikke produktet, hvis du er træt, syg eller påvirket. Det vil påvirke dit syn, din opmærksomhed, din koordination og din dømmekraft.
- Lad ikke børn eller personer, der ikke kender produktet, bruge det.
- Brug ikke produktet, hvis det er beskadiget.
- Foretag ikke ændringer på produktet.
- Brug kun produktet til den angivne funktion.

3 Brug

3.1 Før du anvender produktet

⚠ Advarsel! Sørg for, at der ikke er elektriske kabler, gas- eller vandrør eller andre genstande bag emnet.

⚠ Forsigtig! Sørg for, at emnet sidder godt fast, før du påbegynder arbejdet.

⚠ Forsigtig! Sørg for, at der ikke er søm, skruer eller andre fremmedlegemer i emnet.

3.2 Sådan monterer og afmonterer du batteriet

⚠ Forsigtig! Sørg for, at batteriet sidder korrekt. Hvis batteriet løser sig, kan det forårsage personskade.

⚠ Forsigtig! Tving ikke batteriet på plads. Hvis det ikke er let at montere, er det ikke placeret korrekt.

3.2.1 Sådan monterer du batteriet

- 1 Placer batteriets kontakter ud for åbningerne i skærmen.
- 2 Skub batteriet ind, indtil det klikker på plads.

3.2.2 Sådan afmonterer du batteriet

- 1 Tryk på knappen på forsiden af batteriet.
- 2 Træk batteriet ud af batteriporten.

3.3 Sådan udskifter du savklingen

⚠ Advarsel! Sluk for produktet, og afmonter batteriet, før du skifter savklinge.

- 1 Drej knappen mod uret for at løse savklingen, og træk den ud. (Figur 2)
- 2 Drej knappen en kvart omgang mod uret, og sæt den nye klinge i. Slip derefter knappen.
- 3 Træk i savklingen for at sikre, at den er korrekt monteret.

3.4 Sådan justerer du bundpladen

⚠ Forsigtig! Sørg for, at savklingen er længere end emnets diameter på grund af risikoen for tilbageslag. (Figur 3)

Bemærk! Bundpladen skal være i kontakt med emnet under brug. Det forhindrer kraftige vibrationer og bevægelser, som kan medføre, at savklingen knækker.

Bundpladen kan flyttes for at justere savklingsens længde på den anden side af emnet.

- Juster bundpladen, når du saver i tynde materialer, f.eks. gipsplader, for at undgå at savklingen går igennem væggen bagved.

- 1 Tryk på låseknapen, og træk bundpladen ud til den ønskede længde.
- 2 Slip knappen, og sørg for, at bundpladen er fastspændt i den ønskede stilling

3.5 Svingningstilstand

- Når produktet anvendes i svingningstilstand, bevæger klingens sig i elliptiske baner, hvilket gør, at produktet saver hurtigere.
- Svingningstilstand er velegnet til nedrivningsarbejde, men anbefales ikke til præcisionsarbejde.

Figur 4

- 1 Træk armen ned for at aktivere svingningstilstand.

3.6 Sådan betjener du produktet

⚠ Forsigtig! Sørg for at bruge en savklinge, der er beregnet til materialet, der skal saves i.

⚠ Forsigtig! Hvis savklingen sætter sig fast, skal du straks slippe afbryderknappen, slukke produktet og tage batteriet ud. Udvid savspalten med et stykke værktøj, og træk klingen ud.

Bemærk! Undgå at øve vold mod produktet. Placer bundpladen tæt mod underlaget, når du saver. Anvend tilstrækkeligt tryk til, at klingen kan arbejde sig igennem emnet. Reducer trykket, når klingen nærmer sig slutningen af snittet.

Bemærk! Materialet bliver varmt langs savelinjen, når du saver i metal. Påfør køle- eller smøremiddel for at undgå skader på savklingen og emnet.

3.6.1 Sådan starter du produktet

Figur 5

- 1 Tryk på afbryderlåsen (A).
- 2 Tryk på afbryderknappen for at starte produktet (B).
- 3 Lad produktet nå op på den maksimale slagfrekvens, før du lader savklingen få kontakt med emnet.

Bemærk! Øg trykket på afbryderknappen for at opnå en højere slagfrekvens, og slæk det for at opnå en lavere slagfrekvens.

- Juster slagfrekvensen efter det emne, der skal saves. Brug en lav slagfrekvens til hårde materialer, f.eks. metal, og en høj slagfrekvens til blødere materialer.

3.6.2 Sådan slukker du produktet

Figur 5

- 1 Slip afbryderknappen (B).
- 2 Tryk på afbryderlåsen (A).

4 Transport

- Lad produktet standse helt, og fjern batteriet, før du transporterer produktet.
- Brug håndtaget, når du løfter eller flytter produktet.

5 Opbevaring

- Hvis produktet ikke skal bruges i længere tid, skal du tage batteriet ud og opbevare produktet på et rent og tørt sted utilgængeligt for børn og kæledyr.

6 Vedligeholdelse

⚠ Advarsel! Service på elværktøjet må kun udføres af autoriserede personer, der bruger originale reservedele. Det sikrer, at elværktøjet forbliver sikkert at bruge.

6.1 Sådan rengør du produktet

⚠ Forsigtig! Brug ikke kraftige rengøringsmidler eller slibemidler for at undgå skader på produktets overflade.

- Rengør produktet regelmæssigt med en fugtig klud. Sørg for, at luftudtagene ikke er blokeret af snavs.

7 Bortskaffelse

- Sørg for at følge de lokale regler ved bortskaffelse af produktet. Brænd ikke produktet.

8 Tekniske data

Specifikation	Værdi
Nominel spænding	18 V DC
Slagfrekvens	0-3000 spm
Slaglængde	22 mm
Maks. savdybde i træ	100 mm
Maks. savdybde i metal	6 mm
Vægt	1,9 kg
Støjniveau	
Lydtryksniveau, L_{pA}	86 dB(A), K=5 dB
Lydeffektniveau, L_{WA}	97 dB(A), K=5 dB
Vibrationsniveau $a_{h, B}$	13,9 m/s ² , K=1,5 m/s ²
Vibrationsniveau $a_{h, WB}^1$	17,0 m/s ² , K=1,5m/s ²

⚠ Advarsel! Brug altid høreværn!

⚠ Advarsel! Det faktiske vibrations- og støjniveau ved brug af værktøj kan afvige fra den angivne maksimale værdi, afhængigt af hvordan værktøjet bruges og af materialet. Det er derfor nødvendigt at bestemme, hvilke sikkerhedsforanstaltninger der er nødvendige for at beskytte brugeren, baseret på et skøn over eksponering under faktiske arbejdsforhold (under hensyntagen til alle faser af arbejdszyklussen, f.eks. den tid, hvor værktøjet er slukket, og hvor det kører i tomgang, ud over opstartstiden).

¹ De deklarerede værdier for vibrationer og støj, som er målt i henhold til en standardiseret testmetode, kan bruges til at sammenligne forskellige værktøjer med hinanden og til en foreløbig vurdering af eksponeringen. Måleværdierne er fastsat i overensstemmelse med EN 62841-2-11:2016.

Spis treści

1	Wprowadzenie	26
1.1	Produkt.....	26
1.2	Przeznaczenie.....	26
1.3	Symbole.....	26
1.4	Przegląd produktu.....	26
2	Bezpieczeństwo	27
2.1	Ogólne zasady bezpiecznej pracy z elektronarzędziem.....	27
2.2	Bezpieczeństwo w miejscu pracy.....	27
2.3	Bezpieczeństwo elektryczne.....	27
2.4	Bezpieczeństwo osobiste.....	27
2.5	Obsługa i czyszczenie elektronarzędzia.....	27
2.6	Obsługa i czyszczenie narzędzia zasilanego akumulatorem.....	28
2.7	Redukcja drgań i hałasu.....	28
2.8	Ostrzeżenie dotyczące bezpiecznej pracy pilarką szablą.....	28
2.9	Dodatkowe instrukcje bezpieczeństwa.....	28
2.10	Instrukcja bezpiecznej obsługi.....	29
3	Obsługa	29
3.1	Czynności do wykonania przed rozpoczęciem użytkowania produktu.....	29
3.2	Wkładanie i wyciąganie akumulatora.....	29
3.3	Wymiana ostrza.....	29
3.4	Regulacja płyty podstawy.....	29
3.5	Tryb oscylacyjny.....	29
3.6	Obsługa produktu.....	30
4	Transport	30
5	Przechowywanie	30
6	Konserwacja	30
6.1	Czyszczenie produktu.....	30
7	Utylizacja	30
8	Dane techniczne	30

1 Wprowadzenie

1.1 Produkt

Produkt to akumulatorowa pilarka szablą z 2 dołączonymi ostrzami. Produkt należy do serii Meecc Tools 18 V. Bateria i ładowarka są do kupienia osobno.

1.2 Przeznaczenie

Produkt służy do cięcia metalu, drewna i płyt kartonowo-gipsowych, na przykład podczas prac stolarskich i hydraulicznych. Tylko do użytku domowego.

1.3 Symbole

	Przed użyciem produktu należy dokładnie i ze zrozumieniem przeczytać tę instrukcję obsługi. Zachowaj instrukcję na przyszłość.
	Używaj środków ochrony słuchu.
	Stosuj środki ochrony oczu.
	Używaj maski oddechowej
	Niniejszy produkt spełnia wymagania stosownych dyrektyw i rozporządzeń unijnych.
	Utylizować jak odpady elektryczne.

1.4 Przegląd produktu

Rysunek 1

1. Tarcza tnąca
2. Regulowana płyta podstawy
3. Mocowanie ostrza z szybkozłączką
4. Przycisk blokady płyty podstawy
5. Otwór wentylacyjny
6. Gniazdo akumulatora
7. Uchwyt
8. Przełącznik zasilania
9. Blokada włącznika zasilania
10. Dźwignia ustawiania ruchu oscylacyjnego
11. Uchwyt przedni
12. Osłona dłoni

2 Bezpieczeństwo

2.1 Ogólne zasady bezpiecznej pracy z elektronarzędziem

⚠ Ostrzeżenie! W razie niestosowania się do niniejszej instrukcji zachodzi ryzyko śmierci lub obrażeń ciała.

⚠ Ostrzeżenie! Przeczytaj wszystkie ostrzeżenia i instrukcje bezpieczeństwa. Nieprzestrzeganie ostrzeżeń i instrukcji zamieszczonych poniżej może spowodować porażenie prądem, pożar lub/i ciężkie obrażenia ciała.

⚠ Ostrzeżenie! Zachowaj wszystkie ostrzeżenia i instrukcja na przyszłość. Termin „elektonarzędzie” pojawiający się w ostrzeżeniach odnosi się do tego konkretnego elektronarzędzia zasilanego z sieci elektrycznej (za pośrednictwem przewodu) lub akumulatorem (bez użycia przewodu).

2.2 Bezpieczeństwo w miejscu pracy

- Zadbaj o porządek i dobre oświetlenie w miejscu pracy. Nieuporządkowane lub ciemne miejsca pracy zwiększają ryzyko wypadku.
- Miejsce pracy powinno być dobrze wentylowane.
- Nie używaj elektronarzędzi w atmosferze wybuchowej, np. w obecności łatwopalnych płynów, gazów lub pyłów. Elektronarzędzia generują iskry, które mogą spowodować zapłon pyłów lub oparów.
- Używając elektronarzędzia, zachowaj odpowiednią odległość od dzieci i osób postronnych. Rozproszony użytkownik może stracić panowanie nad narzędziem.

2.3 Bezpieczeństwo elektryczne

- Unikaj kontaktu ciała z uziemionymi powierzchniami, takimi jak rury, kaloryfery, piece czy lodówki. Istnieje zwiększone ryzyko porażenia prądem, jeśli ciało jest uziemione.
- Nie wystawiaj elektronarzędzia na działanie deszczu ani wilgoci. Wniknięcie wody do wnętrza elektronarzędzia zwiększa ryzyko porażenia prądem.
- Jeśli nie można uniknąć używania elektronarzędzia w wilgotnym miejscu, użyj złącza zabezpieczonego wyłącznikiem różnicowoprądowym (RCD). Używanie wyłącznika różnicowoprądowego zmniejsza ryzyko porażenia prądem.

2.4 Bezpieczeństwo osobiste

- Podczas obsługi elektronarzędzia zachowaj czujność, obserwuj swoje działania i zachowaj zdrowy rozsądek. Nie używaj elektronarzędzia w stanie zmęczenia lub pod wpływem narkotyków, alkoholu lub leków. Chwila nieuwagi podczas obsługi elektronarzędzia może skutkować ciężkimi obrażeniami ciała.
- Stosuj środki ochrony indywidualnej. Zawsze używaj środków ochrony oczu.

- Środki ochrony indywidualnej, takie jak maska przeciwpyłowa, antypoślizgowe obuwie ochronne, kask lub środki ochrony słuchu odpowiednio do danej sytuacji, zmniejszają zakres ewentualnych obrażeń ciała.
- Zapobiegaj przypadkowemu uruchomieniu. Zanim podłączysz elektronarzędzie do źródła zasilania lub/i akumulatora, podniesiesz elektronarzędzie lub je przeniesiesz, upewnij się, że przełącznik jest w pozycji wyłączonej. Przeniesienie elektronarzędzia z palcem na przełączniku lub podłączanie do zasilania elektronarzędzi z przełącznikiem w pozycji włączonej zwiększają ryzyko wypadku.
- Przed włączeniem elektronarzędzia usuń z niego wszelkie klucze nastawne i inne narzędzia. Klucz lub inne narzędzia pozostawione na obracającej się części narzędzia mogą spowodować obrażenia ciała.
- Nie pochylaj się zbyt mocno nad urządzeniem. Przez cały czas utrzymuj stabilną postawę, aby nie stracić równowagi. Dzięki temu możesz lepiej kontrolować elektronarzędzie w nieoczekiwanych sytuacjach.
- Podczas obsługi urządzenia noś odpowiednią odzież. Nie noś luźnych ubrań ani biżuterii. Trzymaj włosy, ubrania i rękawice z daleka od ruchomych części urządzenia. Luźne części odzieży, biżuteria i długie włosy mogą zostać wciągnięte przez ruchome części urządzenia.
- Jeśli urządzenie dostarczono w zestawie z akcesoriami / urządzeniami do odsysania pyłu, upewnij się, że zostały podłączone i są prawidłowo używane. Używanie akcesoriów odciągających pył może zmniejszyć zagrożenia powodowane przez nadmierne zapylenie.
- Pamiętaj, że doświadczenie zdobyte w wyniku częstego stosowania urządzenia nie usprawiedliwia brawurowych zachowań i ignorowania zasad bezpieczeństwa. Nieostrożne postępowanie może doprowadzić do ciężkich obrażeń w ułamku sekundy.

2.5 Obsługa i czyszczenie elektronarzędzia

- Nie przeciążaj elektronarzędzia. Używaj elektronarzędzia odpowiedniego do danego zastosowania. Elektronarzędzie działa optymalnie i bezpiecznie przy obciążeniu, pod kątem którego je skonstruowano.
- Nie używaj narzędzia, jeśli nie można go włączyć i wyłączyć przy użyciu przełącznika. Elektronarzędzia, których nie można włączyć lub wyłączyć przełącznikiem stwarzają zagrożenie i wymagają naprawy.
- Przed rozpoczęciem regulacji, wymiany akcesoriów lub przechowywania elektronarzędzia należy odłączyć wtyczkę od źródła zasilania i/lub wyjąć akumulator. Te zapobiegawcze środki ostrożności zmniejszają ryzyko niezamierzonego uruchomienia narzędzia.
- Przechowuj elektronarzędzie, z którego nie korzystasz, w miejscu niedostępnym dla dzieci. Nie pozwól, aby elektronarzędzie było używane przez dzieci lub osoby, które go nie są z nim zaznajomione i nie zapoznały się z zaleceniami dotyczącymi jego bezpiecznej obsługi. Elektronarzędzia są niebezpieczne w przypadku użycia przez nieprzeszkolonych osób.

- Konserwuj elektronarzędzia i ich akcesoria. Sprawdzić, czy ruchome części nie są nieprawidłowo ustawione lub zakleszczone, czy nie są pęknięte i czy nie występują inne nieprawidłowości, które mogą mieć negatywny wpływ na działanie elektronarzędzia. W razie uszkodzenia elektronarzędzia należy je naprawić przed ponownym użyciem. Niedostateczna konserwacja elektronarzędzi jest częstą przyczyną wypadków.
- Utrzymuj elektronarzędzia tnące w czystości i dbaj o to, aby ich elementy tnące były odpowiednio ostre. Narzędzia tnące, które są prawidłowo konserwowane i mają odpowiednio ostre elementy tnące, rzadziej się zacinają i są łatwiejsze w obsłudze.
- Używaj elektronarzędzia, akcesoriów itp. w sposób zgodny z zaleceniami i z uwzględnieniem warunków pracy oraz przewidzianego zadania. Zastosowanie elektronarzędzi do celów innych niż te, do których są przeznaczone, może powodować zagrożenia.
- Dbaj o to, aby uchwyty i inne powierzchnie, które chwytasz były suche, czyste i niezabrudzone olejem czy smarem. Śliskie uchwyty i powierzchnie chwytne utrudniają bezpieczną obsługę i zapanowanie nad narzędziem w nieoczekiwanej sytuacji.

2.6 Obsługa i czyszczenie narzędzia zasilanego akumulatorem

- Akumulator można ładować wyłącznie ładowarką zalecaną przez producenta. Ładowarka przeznaczona do jednego rodzaju akumulatora może spowodować pożar, jeśli zostanie użyta z akumulatorem innego rodzaju.
- Używaj elektronarzędzia wyłącznie z dołączonymi akumulatorem. W przypadku użycia innych akumulatorów istnieje ryzyko odniesienia obrażeń ciała lub wystąpienia pożaru.

2.7 Redukcja drgań i hałasu

- Zaplanuj pracę tak, aby narażenie na silne drgania było rozłożone w czasie.
- Aby zmniejszyć hałas i drgania podczas użytkowania, ogranicz czas pracy narzędzia i używaj trybu niskiego poboru mocy/niskich drgań oraz odpowiedniego sprzętu ochronnego.
- Zastosuj następujące środki ostrożności, aby zminimalizować ryzyko narażenia na drgania i/lub hałas:
 - Sprawdź, czy narzędzie jest w dobrym stanie.
 - Używaj akcesoriów w dobrym stanie i dostosowanych do danego celu.
 - Trzymaj mocno uchwyty.

2.8 Ostrzeżenie dotyczące bezpiecznej pracy pilarką szablą

! **Ostrzeżenie!** Trzymaj elektronarzędzie za izolowane uchwyty, gdy używasz go w miejscach, w których może mieć kontakt z ukrytymi przewodami elektrycznymi. Kontakt z przewodem pod napięciem spowoduje, że metalowe części produktu również znajdą się pod napięciem, co może spowodować porażenie prądem.

- Używaj wyłącznie akcesoriów zalecanych przez producenta. Używanie innych akcesoriów może spowodować ryzyko obrażeń ciała.
- Trzymaj ręce z dala od miejsca cięcia i tarczy tnącej. Jeśli trzymasz narzędzie obiema rękami, nie mogą stykać się z tarczą tnącą.
- Nie wkładaj rąk pod obrabiany przedmiot. Kontakt z tarczą tnącą może spowodować obrażenia ciała.
- Uruchoom narzędzie przed przyłożeniem tarczy do obrabianego przedmiotu. Jeśli tarcza się zablokuje, może ześlizgnąć się lub odskoczyć od obrabianego przedmiotu podczas uruchamiania narzędzia.
- Nigdy nie trzymaj przedmiotu obrabianego w rękach ani na nodze. Zabezpiecz obrabiany przedmiot na stabilnej powierzchni. Ważne jest, aby odpowiednio podeprzeć obrabiany przedmiot, aby zminimalizować kontakt z ciałem, aby tarcza się nie zakleszczała i aby nie stracić kontroli.
- Upewnij się, że w obrabianych przedmiotach nie ma gwoździ ani innych ciał obcych.
- Nie używaj tępych ani uszkodzonych tarczy. Tarcze z tępyimi lub uszkodzonymi zębami wytwarzają większe tarcie, co może spowodować zakleszczenie tarczy i zwiększyć ryzyko odbicia.
- Zachowaj szczególną ostrożność podczas cięcia głębokiego w ścianach lub innych podobnych miejscach, w których nie widać, co znajduje się za nimi. Wystająca tarcza może przeciąć przedmioty, które mogą spowodować odrzut.
- Stosuj okulary ochronne, ochronniki słuchu i rękawice ochronne.
- Noś maskę z filtrem przeciwpyłowym, jeśli podczas pracy powstaje dużo kurzu.
- Używaj siatki na włosy, jeśli są długie.
- Nie używaj produktu do:
 - cięcia drewna opałowego.
 - cięcia materiału zawierającego azbest lub inne materiały niebezpieczne.

2.9 Dodatkowe instrukcje bezpieczeństwa

Uwaga! Produkt zasilany jest z akumulatora. Zapoznaj się z instrukcją obsługi akumulatora i ładowarki w celu uzyskania informacji dotyczących bezpieczeństwa.

Uwaga! Produkt może się zablokować, gdy zakleszczy się w obrabianym przedmiocie lub gdy zostanie przeciężony.

- Przed odłożeniem produktu po użyciu odczekaj, aż całkowicie się zatrzyma. Produkt może się zaciąć i spowodować utratę kontroli nad elektronarzędziem.

- Przed przystąpieniem do prac przy ścianach, sufitach lub podłogach należy sprawdzić, czy nie ma ukrytych elektrycznych ani przewodów. Użyj wykrywacza przewodów pod napięciem lub poproś o pomoc elektryka. Nieprzestrzeganie tych instrukcji może spowodować ryzyko pożaru, wybuchu, porażenia prądem, obrażeń ciała i/lub szkód materialnych.
- Nie dotykaj akcesoriów w trakcie lub bezpośrednio po użyciu ze względu na ryzyko poparzenia.
- Nie czyść gorących narzędzi łatwopalnymi środkami ze względu na ryzyko pożaru i wybuchu.

2.10 Instrukcja bezpiecznej obsługi

- Przed użyciem produktu zapoznaj się z ostrzeżeniami w niniejszej instrukcji, a następnie stosuj się do nich podczas używania.
- Nie używaj produktu, jeżeli jesteś zmęczony, chory lub pod wpływem środków odurzających. Powoduje to pogorszenie wzroku, koncentracji, koordynacji i oceny sytuacji.
- Nie pozwalaj na korzystanie z produktu dzieciom lub osobom, które nie wiedzą, jak go obsługiwać.
- Nie używaj produktu, jeśli jest uszkodzony.
- Nie wolno wprowadzać zmian w produkcji.
- Produktu można używać wyłącznie zgodnie z jego przeznaczeniem.

3 Obsługa

3.1 Czynności do wykonania przed rozpoczęciem użytkowania produktu

⚠ Ostrzeżenie! Upewnij się, że za obrabianym przedmiotem nie ma przewodów elektrycznych, rur gazowych lub wodnych ani innych przedmiotów.

⚠ Przestroga! Przed rozpoczęciem pracy upewnij się, że obrabiany przedmiot jest mocno przymocowany.

⚠ Przestroga! Upewnij się, że w obrabianych przedmiotach nie ma gwoździ, wkrętów ani innych ciał obcych.

3.2 Wkładanie i wyciąganie akumulatora

⚠ Przestroga! Upewnij się, że akumulator jest prawidłowo włożony. Poluzowanie akumulatora może spowodować obrażenia ciała.

⚠ Przestroga! Nie wkładaj akumulatora na siłę. Jeśli nie można go łatwo włożyć, oznacza to, że nie jest prawidłowo ustawiony.

3.2.1 Wkładanie akumulatora

- 1 Ustaw akumulator równo względem szczeliny w obudowie.
- 2 Wsuwaj akumulator, aż usłyszysz kliknięcie.

3.2.2 Wyciąganie akumulatora

- 1 Naciśnij przycisk z przodu akumulatora.
- 2 Wyciągnij akumulator z gniazda.

3.3 Wymiana ostrza

⚠ Ostrzeżenie! Przed wymianą ostrza wyłącz produkt i wyciągnij akumulator.

- 1 Przekręć pokrętkę w lewo, aby zwolnić ostrze i wyciągnąć je. (Rysunek 2)
- 2 Przekręć pokrętkę o ćwierć obrotu w lewo i włóż nowe ostrze, a następnie zwolnij pokrętkę.
- 3 Pociągnij za ostrze, aby upewnić się, że jest prawidłowo zamocowane.

3.4 Regulacja płyty podstawy

⚠ Przestroga! Upewnij się, że ostrze jest dłuższe niż średnica obrabianego przedmiotu ze względu na ryzyko odbicia. (Rysunek 3)

Uwaga! Płyta podstawy musi stykać się z obrabianym przedmiotem podczas pracy. Zapobiega to silnym drganiom i ruchom, które mogą spowodować pęknięcie ostrza.

Płytkę podstawy można przesuwając, aby wyregulować długość ostrza po drugiej stronie obrabianego przedmiotu.

- Ustaw odpowiednio płytkę podstawy podczas cięcia cienkich powierzchni, na przykład płyt gipsowo-kartonowych, aby ostrze nie przecięło ściany z tyłu.

- 1 Naciśnij przycisk blokady i pociągnij płytkę podstawy na odpowiednią długość.
- 2 Zwolnij przycisk i upewnij się, że płyta podstawy jest zablokowana w wybranej pozycji.

3.5 Tryb oscylacyjny

- Gdy produkt pracuje w trybie oscylacyjnym, ostrze porusza się po eliptycznych orbitach, co sprawia, że produkt tnie szybciej.
- Tryb oscylacyjny ma zastosowanie do prac demontażowych, ale nie jest zalecany do prac precyzyjnych.

Rysunek 4

- 1 Pociągnij dźwignię oscylacji w dół, aby aktywować tryb oscylacyjny.

3.6 Obsługa produktu

! Przewaga! Użyj ostrza odpowiedniego do ciętego materiału.

! Przewaga! Jeśli ostrze zakleszczy się, natychmiast zwolnij przełącznik zasilania, zatrzymaj produkt i wyjmij akumulator. Poszerz rzaz za pomocą narzędzia i wyciągnij ostrze.

Uwaga! Nie używaj siły wobec produktu. Podczas cięcia przyłóż płytę podstawy mocno do powierzchni. Zastosuj wystarczający nacisk, aby ostrze przebiło się przez obrabiany przedmiot. Zmniejsz nacisk, gdy ostrze zbliży się do końca cięcia.

Uwaga! Podczas cięcia metalu obrabiany przedmiot rozgrzewa się wzdłuż linii cięcia. Zastosuj chłodziwo lub smar, aby zapobiec uszkodzeniu ostrza i obrabianego przedmiotu.

3.6.1 Włączanie produktu

Rysunek 5

- 1 Naciśnij blokadę przełącznika zasilania (A).
- 2 Naciśnij przycisk zasilania, aby uruchomić produkt (B).
- 3 Poczekaj, aż produkt osiągnie maksymalną prędkość skoku, zanim przyłożysz ostrze do obrabianego przedmiotu.

Uwaga! Zwiększ nacisk na przełącznik zasilania, aby uzyskać wyższą częstotliwość skoków, i zmniejsz, aby uzyskać niższą częstotliwość skoków.

- Dostosuj częstotliwość skoków do obrabianego przedmiotu. Stosuj niską częstotliwość skoków do twardych materiałów, np. do metalu, i wysoką częstotliwość w przypadku bardziej miękkich materiałów.

3.6.2 Zatrzymanie produktu

Rysunek 5

- 1 Puść przełącznik zasilania (B).
- 2 Naciśnij blokadę włącznika zasilania (A).

4 Transport

- Przed transportem produktu poczekaj, aż się całkowicie zatrzyma i wyciągnij akumulator.
- Podnosząc lub przenosząc produkt, używaj uchwytu.

5 Przechowywanie

- Jeśli produkt nie będzie używany przez długi czas, należy wyjąć z niego akumulator i przechowywać produkt w czystym i suchym miejscu niedostępnym dla dzieci i zwierząt.

6 Konserwacja

! Ostrzeżenie! Elektronarzędzia mogą być serwisowane wyłącznie przez wykwalifikowany personel przy użyciu identycznych części zamiennych. Tylko w ten sposób można zagwarantować bezpieczne używanie elektronarzędzia.

6.1 Czyszczenie produktu

! Przewaga! Aby zapobiec uszkodzeniu powierzchni produktu, nie używaj silnych detergentów ani środków o właściwościach ściernych.

- Regularnie czyść produkt wilgotną szmatką. Upewnij się, że wlot i wylot powietrza nie są zablokowane zanieczyszczeniami.

7 Utylizacja

- Pamiętaj, aby postępować zgodnie z lokalnymi przepisami dotyczącymi utylizacji. Nie spalaj produktu.

8 Dane techniczne

Specyfikacja	Wartość
Napięcie znamionowe	18 V DC
Liczba skoków	0 – 3000 skoków/min
Długość skoku	22 mm
Max. głębokość cięcia w drewnie	100 mm
Max. głębokość cięcia w metalu	6 mm
Masa	1,9 kg
Poziom hałasu	
Poziom ciśnienia akustycznego, L_{pA}	86 dB(A), K=5 dB
Poziom mocy akustycznej, L_{WA}	97 dB(A), K=5 dB
Poziom drgań a_{Hv} , B	13,9 m/s ² , K=1,5 m/s ²
Poziom drgań a_{Hv} , WB ¹	17,0 m/s ² , K=1,5 m/s ²

! Ostrzeżenie! Zawsze stosuj środki ochrony słuchu!

! Ostrzeżenie! W zależności od sposobu korzystania z narzędzi i stosowanego materiału rzeczywisty poziom drgań i hałasu podczas pracy może różnić się od podanej wartości maksymalnej. Dlatego należy określić, w oparciu o ocenę narażenia na oddziaływanie szkodliwych czynników w warunkach rzeczywistych (przy wzięciu pod uwagę wszystkich części cyklu roboczego, jak również czasu, w którym narzędzie jest wyłączone lub pracuje na biegu jałowym, poza czasem rozruchowym), które środki zabezpieczające są tymczasem, aby chronić użytkownika.

¹ Podana wartość emisji drgań została zmierzona znormalizowaną metodą badania i może zostać wykorzystana do porównywania elektronarzędzi oraz przygotowania wstępnej oceny narażenia. Zmierzone wartości zostały ocenione zgodnie z normą EN 62841-2-11:2016.

Inhaltsverzeichnis

1	Einführung	31
1.1	Das Produkt	31
1.2	Zweckgebundene Nutzung.....	31
1.3	Symbole.....	31
1.4	Produktübersicht.....	31
2	Sicherheit	32
2.1	Allgemeine Sicherheitshinweise für Elektrowerkzeuge	32
2.2	Sicherheit im Arbeitsbereich.....	32
2.3	Elektrische Sicherheit	32
2.4	Persönliche Sicherheit.....	32
2.5	Verwendung und Pflege von Elektrowerkzeugen.....	32
2.6	Verwendung und Pflege von Akku-Geräten	33
2.7	Vibrations- und Geräuschreduzierung.....	33
2.8	Sicherheitswarnung für Säbelsäge.....	33
2.9	Zusätzliche Sicherheitshinweise.....	33
2.10	Sicherheitshinweise für die Bedienung.....	34
3	Betrieb	34
3.1	Das müssen Sie tun, bevor Sie das Produkt verwenden.....	34
3.2	So bringen Sie eine Batterie an und entfernen sie.....	34
3.3	So wechseln Sie das Sägeblatt.....	34
3.4	So stellen Sie die Grundplatte ein	34
3.5	Oszillationsmodus	34
3.6	So verwenden Sie das Produkt.....	35
4	Transport	35
5	Lagerung	35
6	Reinigung und Wartung	35
6.1	So reinigen Sie das Produkt	35
7	Entsorgung	35
8	Technische Daten	35

1 Einführung

1.1 Das Produkt

Bei dem Produkt handelt es sich um eine akkubetriebene Säbelsäge mit 2 mitgelieferten Sägeblättern. Das Produkt ist Teil der Meecc Tools Serie 18 V. Akku und Ladegerät sind nicht im Lieferumfang enthalten.

1.2 Zweckgebundene Nutzung

Das Produkt wird zum Schneiden von Metall, Holz und Trockenbauwänden verwendet, beispielsweise bei Tischler- und Klempnerarbeiten. Nur für den Hausgebrauch.

1.3 Symbole

	Lesen Sie die Bedienungsanleitung sorgfältig durch und stellen Sie sicher, dass Sie die Anweisungen verstanden haben, bevor Sie das Produkt verwenden. Bewahren Sie die Anweisungen zum späteren Nachschlagen auf.
	Gehörschutz tragen.
	Schutzbrille tragen.
	Atemmaske tragen.
	Dieses Produkt entspricht den geltenden EU-Richtlinien und -Vorschriften.
	Als Elektroschrott entsorgen.

1.4 Produktübersicht

Abbildung 1

1. Sägeblatt
2. Einstellbare Grundplatte
3. Sägeblattbefestigung mit Schnellverschluss
4. Verriegelungstaste für die Grundplatte
5. Belüftungsöffnungen
6. Akkuanschluss
7. Griff
8. Netzauslöser
9. Netzschalterverriegelung
10. Einstellhebel für die Oszillation
11. Frontgriff
12. Handschutz

2 Sicherheit

2.1 Allgemeine Sicherheitshinweise für Elektrowerkzeuge

⚠️ Warnung! Wenn Sie diese Anweisungen nicht befolgen, besteht Lebens- und Verletzungsgefahr.

⚠️ Warnung! Lesen Sie alle Sicherheitswarnungen und Anweisungen. Die Nichtbeachtung der Warnungen und Anweisungen kann zu Stromschlägen, Bränden und/oder schweren Verletzungen führen.

⚠️ Warnung! Bewahren Sie alle Warnhinweise und Anweisungen zum späteren Nachschlagen auf. Der Begriff „Elektrowerkzeug“ in den Warnhinweisen bezieht sich auf Ihr netzbetriebenes (kabelgebundenes) Elektrowerkzeug oder Ihr akkubetriebenes (kabelloses) Elektrowerkzeug.

2.2 Sicherheit im Arbeitsbereich

- Halten Sie den Arbeitsbereich sauber und gut beleuchtet. Unaufgeräumte oder dunkle Bereiche sind unfallträchtig.
- Der Arbeitsbereich sollte gut belüftet sein.
- Arbeiten Sie nicht mit Elektrowerkzeugen in explosionsgefährdeten Bereichen, z. B. in der Nähe von brennbaren Flüssigkeiten, Gasen oder Staub. Elektrowerkzeuge erzeugen Funken, die den Staub oder die Dämpfe entzünden können.
- Halten Sie Kinder und Unbeteiligte fern, während Sie ein Elektrowerkzeug bedienen. Ablenkungen können dazu führen, dass Sie die Kontrolle verlieren.

2.3 Elektrische Sicherheit

- Vermeiden Sie Körperkontakt mit geerdeten Oberflächen, wie Rohren, Heizkörpern, Herden und Kühlschränken. Es besteht ein erhöhtes Risiko eines Stromschlags, wenn Ihr Körper geerdet ist.
- Setzen Sie Elektrowerkzeuge nicht dem Regen oder Nässe aus. Wenn Wasser in ein Elektrowerkzeug eindringt, erhöht sich die Gefahr eines Stromschlags.
- Wenn der Betrieb eines Elektrowerkzeugs in einer feuchten Umgebung unvermeidlich ist, verwenden Sie eine durch einen Fehlerstromschutzschalter (RCD) geschützte Stromversorgung. Die Verwendung eines RCD-Schalters verringert das Risiko eines Stromschlags.

2.4 Persönliche Sicherheit

- Seien Sie wachsam, achten Sie darauf, was Sie tun, und nutzen Sie Ihren gesunden Menschenverstand, wenn Sie ein Elektrowerkzeug bedienen. Verwenden Sie ein Elektrowerkzeug nicht, wenn Sie müde sind oder unter dem Einfluss von Drogen, Alkohol oder Medikamenten stehen. Ein Moment der Unachtsamkeit bei der Bedienung von Elektrowerkzeugen kann zu schweren Verletzungen führen.
- Verwenden Sie persönliche Schutzausrüstung. Tragen Sie immer eine Schutzbrille.

- Schutzausrüstungen wie Staubmaske, rutschfeste Sicherheitsschuhe, Schutzhelm oder Gehörschutz, die unter geeigneten Bedingungen verwendet werden, verringern Verletzungen.
- Verhindern Sie ein unbeabsichtigtes Starten. Vergewissern Sie sich, dass der Schalter in der Aus-Stellung ist, bevor Sie das Gerät an die Stromquelle und/oder den Akku anschließen, es in die Hand nehmen oder tragen. Das Tragen von Elektrowerkzeugen mit dem Finger auf dem Schalter oder die Stromzufuhr von Elektrowerkzeugen, bei denen der Schalter eingeschaltet ist, kann leicht Unfälle verursachen.
- Entfernen Sie vor dem Einschalten des Elektrowerkzeugs alle Einstell- oder Schraubenschlüssel. Ein Schlüssel, der an einem rotierenden Teil des Elektrowerkzeugs verbleibt, kann zu Verletzungen führen.
- Halten Sie das Gerät nur am vorgesehenen Griff fest. Achten Sie stets auf einen festen Stand und ein gutes Gleichgewicht. Dies ermöglicht eine bessere Kontrolle des Elektrowerkzeugs in unerwarteten Situationen.
- Tragen Sie sichere Kleidung. Tragen Sie keine weite Kleidung und keinen Schmuck. Halten Sie Ihre Haare, Kleidung und Handschuhe von beweglichen Teilen fern. Lose Kleidung, Schmuck oder lange Haare können sich in beweglichen Teilen verfangen.
- Wenn Vorrichtungen für den Anschluss von Staubabsaug- und Auffangzubehör vorhanden sind, stellen Sie sicher, dass diese angeschlossen sind und ordnungsgemäß verwendet werden. Die Verwendung eines Staubsaugers kann staubbedingte Gefahren verringern.
- Lassen Sie nicht zu, dass Sie aufgrund der Vertrautheit, die Sie durch den häufigen Gebrauch von Werkzeugen erlangt haben, selbstgefällig werden und die Grundsätze der Werkzeugsicherheit ignorieren. Eine unvorsichtige Handlung kann im Bruchteil einer Sekunde zu schweren Verletzungen führen.

2.5 Verwendung und Pflege von Elektrowerkzeugen

- Setzen Sie das Elektrowerkzeug nicht mit Gewalt ein. Verwenden Sie das richtige Elektrowerkzeug für Ihre Anwendung. Das richtige Elektrowerkzeug erledigt die Arbeit besser, sicherer und in der Geschwindigkeit, für die es entwickelt wurde.
- Verwenden Sie das Elektrowerkzeug nicht, wenn der Schalter es nicht ein- und ausschaltet. Jedes Elektrowerkzeug, das sich nicht mit dem Schalter bedienen lässt, ist gefährlich und muss repariert werden.
- Trennen Sie den Stecker von der Stromquelle und/oder den Akku vom Elektrowerkzeug, bevor Sie Einstellungen vornehmen, Zubehörteile wechseln oder Elektrowerkzeuge lagern. Solche vorbeugenden Sicherheitsmaßnahmen verringern das Risiko einer unbeabsichtigten Inbetriebnahme des Elektrowerkzeugs.
- Bewahren Sie ungenutzte Elektrowerkzeuge außerhalb der Reichweite von Kindern auf und lassen Sie Personen, die mit dem Elektrowerkzeug oder dieser Anleitung nicht vertraut sind, das Elektrowerkzeug nicht bedienen. Elektrowerkzeuge sind in den Händen von ungeschulten Benutzern gefährlich.

- Pflegen Sie Elektrowerkzeuge und das Zubehör. Prüfen Sie, ob bewegliche Teile falsch ausgerichtet sind oder Klemmen, ob Teile beschädigt sind oder ob andere Bedingungen vorliegen, die den Betrieb des Elektrowerkzeugs beeinträchtigen könnten. Lassen Sie das Elektrowerkzeug bei Beschädigungen vor der Verwendung reparieren. Viele Unfälle werden durch schlecht gewartete Elektrowerkzeuge verursacht.
- Halten Sie Schneidwerkzeuge scharf und sauber. Ordnungsgemäß gewartete Schneidwerkzeuge mit scharfen Klingen verkleben sich seltener und sind leichter zu kontrollieren.
- Verwenden Sie das Elektrowerkzeug, das Zubehör, die Bits usw. gemäß dieser Anleitung und unter Berücksichtigung der Arbeitsbedingungen und der auszuführenden Arbeiten. Die Verwendung des Elektrowerkzeugs für andere als die vorgesehenen Arbeiten kann zu gefährlichen Situationen führen.
- Halten Sie Griffe und Greifflächen trocken, sauber und frei von Öl und Fett. Rutschige Griffe und Griffflächen ermöglichen keine sichere Handhabung und Kontrolle des Geräts in unerwarteten Situationen.

2.6 Verwendung und Pflege von Akku-Geräten

- Laden Sie das Gerät nur mit dem vom Hersteller angegebenen Ladegerät auf. Ein Ladegerät, das für einen bestimmten Akkutyp geeignet ist, kann bei Verwendung mit einem anderen Akkutyp eine Brandgefahr darstellen.
- Verwenden Sie Elektrowerkzeuge nur mit den speziell dafür vorgesehenen Akkus. Die Verwendung anderer Akkus kann zu Verletzungs- und Brandgefahr führen.

2.7 Vibrations- und Geräuschreduzierung

- Planen Sie die Arbeiten so, dass sich die Belastung durch starke Erschütterungen über einen längeren Zeitraum erstreckt.
- Um Geräusche und Vibrationen während des Gebrauchs zu reduzieren, begrenzen Sie die Zeit, in der das Werkzeug verwendet wird, und verwenden Sie einen Energie-/Vibrationsmodus und geeignete Sicherheitsausrüstung.
- Treffen Sie die folgenden Vorsichtsmaßnahmen, um das Risiko einer Exposition gegenüber Vibrationen und/oder Lärm zu minimieren:
 - Überprüfen Sie, ob das Werkzeug in gutem Zustand ist.
 - Verwenden Sie nur Zubehör, das in gutem Zustand und für die Arbeit geeignet ist.
 - Halten Sie die Hebel-/Griffe gut fest.

2.8 Sicherheitswarnung für Säbelsäge

⚠️ Warnung! Halten Sie das Elektrowerkzeug an den isolierten Griffen fest, wenn Sie es in Bereichen verwenden, in denen es mit verborgenen elektrischen Leitungen in Berührung kommen kann. Der Kontakt mit einem stromführenden Kabel führt dazu, dass die Metallteile des Produkts ebenfalls unter Spannung stehen und der Benutzer einen Stromschlag erleiden kann.

- Verwenden Sie nur vom Hersteller empfohlenes Zubehör. Die Verwendung von anderem Zubehör kann zu Verletzungen führen.
- Halten Sie Ihre Hände vom Schneidbereich und der Klinge fern. Wenn Sie das Werkzeug mit beiden Händen halten, können diese nicht mit der Klinge in Berührung kommen.
- Halten Sie Ihre Hände nicht unter das Werkstück. Der Kontakt mit der Klinge kann zu Verletzungen führen.
- Starten Sie das Werkzeug, bevor Sie die Klinge an das Werkstück anlegen. Wenn die Klinge klemmt, kann sie beim Starten des Werkzeugs vom Werkstück abrutschen oder zurückschlagen.
- Halten Sie das Werkstück beim Schneiden niemals in den Händen oder über den Beinen. Sichern Sie das Werkstück auf einer stabilen Unterlage. Es ist wichtig, das Werkstück richtig abzustützen, damit der Körperkontakt minimiert wird, das Messer nicht klemmt und Sie nicht die Kontrolle verlieren.
- Stellen Sie sicher, dass sich keine Nägel, Schrauben oder andere Fremdkörper in den Werkstücken befinden.
- Verwenden Sie keine stumpfen oder beschädigten Klingen. Klingen mit stumpfen oder beschädigten Zähnen erzeugen mehr Reibung, was zu einem Verklemmen der Klinge führen kann und das Risiko eines Rückschlags erhöht.
- Seien Sie besonders vorsichtig, wenn Sie in Wänden oder anderen ähnlichen Bereichen schneiden, wo Sie nicht sehen können, was sich dahinter verbirgt. Das vorstehende Sägeblatt kann Gegenstände schneiden, die einen Rückschlag verursachen können.
- Tragen Sie eine Schutzbrille, einen Gehörschutz und Schutzhandschuhe.
- Tragen Sie bei Arbeiten mit hoher Staubentwicklung eine Staubfiltermaske.
- Tragen Sie ein Haarnetz, wenn Sie lange Haare haben.
- Benutzen Sie das Produkt nicht:
 - Zum Sägen von Brennholz.
 - Zum Sägen von Material, das Asbest oder andere schädliche Materialien enthält.

2.9 Zusätzliche Sicherheitshinweise

Hinweis! Das Produkt ist akkubetrieben. Sicherheitshinweise finden Sie in den Benutzerhandbüchern des Akkus und des Ladegeräts.

Hinweis! Das Produkt kann blockiert werden, wenn es sich im Werkstück verklemmt oder wenn es überlastet wird.

- Warten Sie immer, bis das Produkt vollständig zum Stillstand gekommen ist, bevor Sie es absetzen. Das Produkt kann sich verklemmen und dazu führen, dass Sie die Kontrolle über das Elektrowerkzeug verlieren.
- Prüfen Sie vor Beginn der Arbeiten an Wänden, Decken oder Böden, dass keine verdeckten elektrischen Leitungen oder Rohre vorhanden sind. Verwenden Sie einen Detektor für Stromleitungen oder bitten Sie einen Elektriker um Hilfe. Bei Nichtbeachtung dieser

Anweisungen besteht Brand-, Explosions-, Stromschlag-, Verletzungsgefahr oder die Gefahr von Sachschäden.

- Berühren Sie das Zubehör nicht während oder unmittelbar nach dem Gebrauch, da Verbrennungsgefahr besteht.
- Reinigen Sie heiße Werkzeuge nicht mit brennbaren Mitteln, da sonst Brand- und Explosionsgefahr besteht.

2.10 Sicherheitshinweise für die Bedienung

- Lesen und beachten Sie die Warnhinweise vor dem Betrieb.
- Verwenden Sie das Produkt nicht, wenn Sie müde, krank oder berauscht sind. Dadurch werden Ihr Sehvermögen, Ihre Wachsamkeit, Ihre Koordination und Ihr Urteilsvermögen beeinträchtigt.
- Überlassen Sie die Benutzung des Produktes nicht Kindern oder Personen, die mit der Bedienung des Produktes nicht vertraut sind.
- Verwenden Sie das Produkt niemals, wenn es defekt ist.
- Nehmen Sie keine Änderungen an dem Produkt vor.
- Verwenden Sie das Produkt nur für die angegebene Funktion.

3 Betrieb

3.1 Das müssen Sie tun, bevor Sie das Produkt verwenden

! Warnung! Stellen Sie sicher, dass sich keine elektrischen Kabel, Gas- oder Wasserleitungen oder andere Gegenstände hinter dem Werkstück befinden.

! Vorsicht! Stellen Sie sicher, dass das Werkstück fest sitzt, bevor Sie mit der Arbeit beginnen.

! Vorsicht! Stellen Sie sicher, dass sich keine Nägel, Schrauben oder andere Fremdkörper im Werkstück befinden.

3.2 So bringen Sie eine Batterie an und entfernen sie

! Achtung! Vergewissern Sie sich, dass der Akku richtig eingesetzt ist. Wenn sich der Akku löst, kann dies zu Verletzungen führen.

! Achtung! Setzen Sie den Akku nicht mit Gewalt ein. Wenn er sich nicht leicht anbringen lässt, ist er nicht richtig ausgerichtet.

3.2.1 So bringen Sie eine Batterie an

- 1 Richten Sie den Akku an den Schlitten im Gehäuse aus.
- 2 Drücken Sie den Akku, bis ein Klicken zu hören ist.

3.2.2 So entfernen Sie eine Batterie

- 1 Drücken Sie den Knopf auf der Vorderseite des Akkus.
- 2 Ziehen Sie den Akku aus dem Akkuanschluss heraus.

3.3 So wechseln Sie das Sägeblatt

! Warnung! Stoppen Sie das Produkt und entfernen Sie den Akku, bevor Sie das Sägeblatt wechseln.

- 1 Drehen Sie den Knopf gegen den Uhrzeigersinn, um das Sägeblatt zu lösen, und ziehen Sie es heraus. (Abbildung 2)
- 2 Drehen Sie den Knopf um eine Vierteldrehung gegen den Uhrzeigersinn und setzen Sie das neue Sägeblatt ein. Lassen Sie den Knopf dann los.
- 3 Ziehen Sie am Sägeblatt, um sicherzustellen, dass es richtig befestigt ist.

3.4 So stellen Sie die Grundplatte ein

! Achtung! Achten Sie darauf, dass das Sägeblatt länger ist als der Durchmesser des Werkstücks, da die Gefahr eines Rückschlags besteht. (Abbildung 3)

Hinweis! Die Grundplatte muss während des Betriebs Kontakt mit dem Werkstück haben. Dadurch werden starke Vibrationen und Bewegungen verhindert, die zum Bruch des Sägeblattes führen können.

Die Grundplatte kann bewegt werden, um die Länge des Sägeblattes auf der anderen Seite des Werkstücks einzustellen.

- Passen Sie die Grundplatte an, wenn Sie dünne Oberflächen schneiden, z. B. Gipskartonplatten, um zu verhindern, dass das Sägeblatt die dahinter liegende Wand durchtrennt.

- 1 Drücken Sie die Sperrtaste und ziehen Sie die Grundplatte auf die entsprechende Länge.
- 2 Lassen Sie die Taste los und vergewissern Sie sich, dass die Grundplatte in ihren Positionen verriegelt ist

3.5 Oszillationsmodus

- Wenn das Produkt im Oszillationsmodus betrieben wird, bewegt sich das Sägeblatt in elliptischen Bahnen, wodurch das Produkt schneller sägt.
- Der Oszillationsmodus ist für Abbrucharbeiten geeignet, wird jedoch nicht für Präzisionsarbeiten empfohlen.

Abbildung 4

- 1 Ziehen Sie den Hebel nach unten, um den Oszillationsmodus zu aktivieren.

3.6 So verwenden Sie das Produkt

⚠ Vorsicht! Verwenden Sie ein Sägeblatt, das für das zu schneidende Material geeignet ist.

⚠ Vorsicht! Wenn sich das Sägeblatt verfängt, lassen Sie den Einschaltknopf sofort los, stoppen Sie das Produkt und entnehmen Sie den Akku. Erweitern Sie den Sägespalt mit einem Werkzeug und ziehen Sie das Sägeblatt heraus.

Hinweis! Üben Sie keine Gewalt auf das Produkt aus. Legen Sie die Grundplatte beim Schneiden fest auf die Oberfläche. Üben Sie ausreichend Druck aus, damit das Sägeblatt das Werkstück durchdringen kann. Verringern Sie den Druck, wenn sich das Sägeblatt dem Ende des Schnitts nähert.

Hinweis! Das Material wird beim Schneiden entlang der Schnittlinie heiß. Tragen Sie Kühl- oder Schmiermittel auf, um Schäden am Sägeblatt und am Werkstück zu vermeiden.

3.6.1 So starten Sie das Gerät

Abbildung 5

- 1 Drücken Sie die Einschaltsperr (A).
- 2 Drücken Sie den Einschaltknopf, um das Produkt (B) zu starten.
- 3 Lassen Sie das Produkt die maximale Hubzahl erreichen, bevor Sie das Sägeblatt mit dem Werkstück in Kontakt bringen.

Hinweis! Erhöhen Sie den Druck auf den Netzauslöser für eine höhere Schlagzahl und verringern Sie ihn für eine niedrigere Hubfrequenz.

- Passen Sie die Hubzahl an das zu schneidende Werkstück an. Verwenden Sie eine niedrige Hubzahl für harte Materialien, z. B. Metall, und eine hohe Hubzahl für weichere Materialien.

3.6.2 So stoppen Sie das Produkt

- 1 Lassen Sie den Einschaltknopf los.
- 2 Drücken Sie die Einschaltsperr.

4 Transport

- Lassen Sie das Produkt vollständig zum Stillstand kommen und entfernen Sie den Akku, bevor Sie das Produkt transportieren.
- Benutzen Sie die Griffe, wenn Sie das Produkt anheben oder bewegen.

5 Lagerung

- Wenn das Produkt längere Zeit nicht verwendet wird, entfernen Sie den Akku und lagern Sie ihn an einem sauberen und trockenen Ort, außerhalb der Reichweite von Kindern und Haustieren.

6 Reinigung und Wartung

⚠ Warnung! Das Elektrowerkzeug darf nur von qualifiziertem Personal mit identischen Ersatzteilen gewartet werden. Dadurch wird sichergestellt, dass das Elektrowerkzeug sicher in der Anwendung bleibt.

6.1 So reinigen Sie das Produkt

⚠ Vorsicht! Um Schäden an der Oberfläche des Produkts zu vermeiden, verwenden Sie keine aggressiven Reiniger oder Scheuermittel.

- Reinigen Sie das Produkt regelmäßig mit einem feuchten Tuch. Vergewissern Sie sich, dass die Luftauslässe nicht durch Verunreinigungen blockiert sind.

7 Entsorgung

- Stellen Sie sicher, dass Sie die örtlichen Vorschriften befolgen, wenn Sie das Produkt entsorgen. Verbrennen Sie das Produkt nicht.

8 Technische Daten

Spezifikation	Wert
Nennspannung	18 V DC
Schlagrate	0 - 3000 spm
Länge des Hubs	22 mm
Max. Sägetiefe in Holz	100 mm
Max. Sägetiefe in Metall	6 mm
Gewicht	1,9 kg
Geräuschpegel	
Schalldruckpegel, L_{pA}	86 dB(A), $K=5$ dB
Geräuschpegel, L_{WA}	97 dB(A), $K=5$ dB
Vibrationspegel $a_{H, B}$	13,9 m/s ² , $K=1,5$ m/s ²
Vibrationspegel $a_{H, WB}^1$	17,0 m/s ² , $K=1,5$ m/s ²

⚠ Warnung! Stets Gehörschutz tragen!

⚠ Warnung! Der tatsächliche Vibrations- und Lärmpegel bei der Verwendung von Werkzeugen kann je nach Art der Verwendung des Werkzeugs und des Materials vom angegebenen Höchstwert abweichen. Daher muss ermittelt werden, welche Sicherheitsvorkehrungen zum Schutz des Anwenders erforderlich sind, und zwar auf der Grundlage einer Abschätzung der Exposition unter tatsächlichen Betriebsbedingungen (unter Berücksichtigung aller Phasen des Arbeitszyklus, z. B. der Zeit, in der das Werkzeug ausgeschaltet ist und sich im Leerlauf befindet, zusätzlich zur Anlaufzeit).

¹ Die deklarierten Werte für Vibration und Lärm, die nach einem standardisierten Prüfverfahren gemessen wurden, können zum Vergleich verschiedener Werkzeuge miteinander und für eine vorläufige Expositionsbewertung verwendet werden. Die Messwerte wurden in Übereinstimmung mit EN 62841-2-11:2016 ermittelt.

Sisällysluettelo

1	Johdanto	36
1.1	Tuote	36
1.2	Käyttötarkoitus	36
1.3	Symbolit.....	36
1.4	Tuotteen yleiskuvaus	36
2	Turvallisuus	37
2.1	Sähkötökalujen yleiset turvallisuusvaroitukset.....	37
2.2	Työalueen turvallisuus.....	37
2.3	Sähköturvallisuus.....	37
2.4	Henkilökohtainen turvallisuus	37
2.5	Sähkötökalun käyttö ja hoito	37
2.6	Akkukäyttöisen työkalun käyttö ja hoito	38
2.7	Tärinän ja melun vähentäminen	38
2.8	Puukkosahan turvallisuusvaroitukset.....	38
2.9	Muut turvaohjeet.....	38
2.10	Käytön turvaohjeet.....	39
3	Käyttö	39
3.1	Toimenpiteet ennen tuotteen käyttöä.....	39
3.2	Akun kiinnittäminen ja irrottaminen	39
3.3	Sahanterän vaihtaminen	39
3.4	Pohjalevyn säätäminen	39
3.5	Heiluritoiminto	39
3.6	Tuotteen käyttäminen	40
4	Kuljettaminen	40
5	Säilytys	40
6	Ylläpito	40
6.1	Tuotteen puhdistaminen.....	40
7	Hävittäminen	40
8	Tekniset tiedot	40

1 Johdanto

1.1 Tuote

Tuote on akkukäyttöinen puukkosaha, jonka mukana toimitetaan 2 terää. Tuote on osa Meecc Tools 18 V -sarjaa. Akku ja akkulaturi eivät sisälly toimitukseen.

1.2 Käyttötarkoitus

Tuotetta käytetään metallin, puun ja kipsilevyn sahaamiseen esimerkiksi puu- ja LVI-töissä. Vain kotikäyttöön.

1.3 Symbolit

	Lue käyttöohjeet huolellisesti ja varmista ennen tuotteen käytön aloittamista, että olet ymmärtänyt ohjeet. Säilytä ohjeet myöhempää käyttöä varten.
	Käytä kuulosuojaimia.
	Käytä suojalaseja.
	Käytä hengityssuojainta.
	Tämä tuote noudattaa soveltuvia EU:n direktiivejä ja säädöksiä.
	Kierrätetään sähkö- ja elektroniikkalajajätteen mukana.

1.4 Tuotteen yleiskuvaus

Kuva 1

1. Sahanterä
2. Säädettävä pohjalevy
3. Pikakiinnityksellä varustettu terän kiinnitin
4. Pohjalevyn lukituspainike
5. Tuuletusaukko
6. Akunpidike
7. Kahva
8. Virtalaukaisin
9. Virtakytkimen lukitus
10. Heiluritoiminnon säätövipu
11. Etukahva
12. Käsisuojus

2 Turvallisuus

2.1 Sähkötyökalujen yleiset turvallisuusvaroitukset

⚠️ Varoitus! Jos näitä ohjeita ei noudateta, seurauksena voi olla kuoleman tai vamman vaara.

⚠️ Varoitus! Lue kaikki turvallisuusvaroitukset ja ohjeet. Varoitusten ja ohjeiden noudattamatta jättäminen voi aiheuttaa sähköiskun, tulipalon ja/tai vakavan loukkaantumisen.

⚠️ Varoitus! Säilytä kaikki varoitukset ja ohjeet myöhempää käyttöä varten. Varoituksissa oleva termi "sähkötyökalu" tarkoittaa verkkovirralla toimivaa (johdollista) sähkötyökalua tai akkukäyttöistä (johdotonta) sähkötyökalua.

2.2 Työalueen turvallisuus

- Pidä työalue puhtaana ja hyvin valaistuna. Sotkuiset tai pimeät alueet aiheuttavat onnettomuusriskin.
- Työalueella tulee olla hyvä ilmanvaihto.
- Älä käytä sähkötyökaluja räjähdysalttiissa ympäristössä, kuten syttyvien nesteiden, kaasujen tai pölyn lähellä. Sähkötyökalusta syntyy kipinöitä, jotka voivat sytyttää pölyn tai höyryn.
- Pidä lapset ja sivulliset loitolla käyttäessäsi sähkötyökalua. Voit menettää työkalun hallinnan, mikäli suuntaat huomiosi muualle.

2.3 Sähköturvallisuus

- Vältä kosketusta maadoitettuihin pintoihin, kuten putkiin, lämpöpattereihin, liesiin tai jääkaappiin. Sähköiskun vaara on suurempi, jos kehosi on maadoitettu.
- Älä altista sähkötyökaluja sateelle tai kosteille olosuhteille. Sähkötyökaluun pääsevä vesi lisää sähköiskun vaaraa.
- Jos sähkötyökalun käyttöä kosteassa paikassa ei voida välttää, käytä vikavirtasuojattua (RCD) virransyöttöä. Vikavirtasuojaus vähentää sähköiskun riskiä.

2.4 Henkilökohtainen turvallisuus

- Pysy valppaana, katso, mitä olet tekemässä ja käytä tervettä järkeä aina, kun käytät sähkötyökalua. Älä käytä sähkötyökalua väsyneenä tai huumeiden, alkoholin tai lääkkeiden vaikutuksen alaisena. Jos huomiosi herpaantuu pieneksikin hetkeksi käyttäessäsi sähkötyökaluja, seurauksena voi olla vakava henkilövamma.

- Käytä henkilösuojaimia. Käytä aina suojalaseja.
- Olosuhteiden vaatimukset täyttävien henkilösuojainten käyttäminen vähentää käyttäjille aiheutuvia vammoja. Näitä ovat muun muassa hengityssuojain, liukumattomat turvajalkineet, suojakypärä ja kuulosuojaimet.
- Estä tuotteen tahaton käynnistyminen. Varmista, että kytkin on off-asennossa, ennen kuin kytket työkalun virtalähteeseen ja/tai akkuun taikka nostat tai kannat työkalua. Jos kannat sähkötyökalua sormi virtakytkimellä tai kytket sähkötyökalun virtalähteeseen siten, että virtakytkin on päällä, seurauksena voi olla tapaturma.
- Poista mahdolliset säätöavaimet tai jakoavaimet ennen sähkötyökalun käynnistämistä. Jakoavain tai avain, joka on jätetty kiinni sähkötyökalun pyörivään osaan, voi aiheuttaa henkilövamman.
- Älä kurota. Säilytä aina tukeva asento ja tasapaino. Tällöin sähkötyökalua on helpompi hallita yllättävissä tilanteissa.
- Käytä asianmukaisia vaatteita. Älä käytä löysiä vaatteita tai koruja. Pidä hiukset, vaatteet ja käsineet loitolla liikkuvista osista. Löysät vaatteet, korut tai pitkät hiukset voivat juuttua liikkuviin osiin.
- Jos laitteessa on kytkentämahdollisuus pölynpoisto- ja keräyslaitteelle, varmista, että se kytketään ja että sitä käytetään oikein. Pölysäiliön käyttö voi vähentää pölyyn liittyviä vaaroja.
- Vaikka olisit käyttänyt työkaluja usein ja tunitis ne hyvin, muista aina ottaa huomioon työkalun turvamaäräykset. Huolimaton käyttö voi aiheuttaa vakavia vahinkoja sekunnin murto-osassa.

2.5 Sähkötyökalun käyttö ja hoito

- Älä pakota sähkötyökalua. Käytä käyttötarkoitukseen suunniteltua sähkötyökalua. Oikean sähkötyökalun avulla työ sujuu paremmin ja turvallisemmin sillä nopeudella, jota varten se on suunniteltu.
- Älä käytä sähkötyökalua, jos virtakytkintä ei voi kääntää päälle ja pois. Jos sähkötyökalua ei voi ohjata kytkimellä, se on vaarallinen ja se pitää korjata.
- Irrota pistoke virtalähteestä ja/tai irrota akku sähkötyökalusta ennen kuin säädät työkalua, vaihdat lisävarusteita tai siirrä työkalun varastoon. Tällaiset varoimet vähentävät riskiä, että sähkötyökalu käynnistetään vahingossa.
- Säilytä sähkötyökalut poissa lasten ulottuvilta, äläkä anna sähkötyökalua sellaisen henkilön käyttöön, joka ei ole perehtynyt sen käyttöön sitä tai näihin ohjeisiin. Sähkötyökalut ovat vaarallisia kouluttamattomien käyttäjien käsissä.

- Huolla sähkötyökaluja ja lisävarusteita. Tarkista etteivät liikkuvat osat ole väärin suunnattuja tai kiinni juuttuvia ja ettei mikään osa ole vaurioitunut sekä kaikki muut tekijät, jotka voivat vaikuttaa sähkötyökalun toimintaan. Jos sähkötyökalu on vahingoittunut, korjauta se ennen käyttöä. Monet onnettomuudet joutuvat huonosti huolletuista sähkötyökaluista.
- Pidä leikkutyökalut terävinä ja puhtaina. Oikein huolletut leikkutyökalut, joissa on terävät leikkuureunat, eivät juutu kiinni niin helposti ja niitä on helpompi hallita.
- Käytä sähkötyökalua, lisävarusteita ja työkalun teriä jne. näiden ohjeiden mukaisesti siten, että otat huomioon työolosuhteet ja suoritettavan tehtävän. Sähkötyökalun käyttäminen muihin kuin sille tarkoitettuihin tehtäviin voi aiheuttaa vaaratilanteen.
- Pidä kahvat ja tartuntapinnat kuivina, puhtaina sekä ölyttöminä ja rasvattomina. Jos kahvat tai tartuntapinnat ovat liukkaita, ei työkalua voi käsitellä turvallisesti, ja sitä on vaikea hallita odottamattomissa tilanteissa.

2.6 Akkukäyttöisen työkalun käyttö ja hoito

- Lataa akku vain valmistajan tarkoitukseen nimeämällä laturilla. Tietyn tyyppiselle akulle sopiva laturi voi aiheuttaa tulipalon vaaran, kun sitä käytetään jonkin muun akun kanssa.
- Käytä sähkötyökaluja vain niille määritettyjen akkujen kanssa. Muiden akkujen käyttö voi aiheuttaa tapaturman tai tulipalon vaaran.

2.7 Tärinän ja melun vähentäminen

- Suunnittele työ siten, että altistuminen voimakkaalle tärinälle jakautuu pidemmälle ajanjaksolle.
- Vähennä melua ja tärinää käytön aikana rajoittamalla työkalun käyttöaikaa ja käyttämällä pienitehoista tilaa / tärinätilaa ja sopivia suojavaleineitä.
- Noudata seuraavia varotoimia tärinälle ja/tai melulle altistumisen vaaran minimoimiseksi:
 - Tarkista, että työkalu on hyvässä kunnossa.
 - Käytä vain hyväkuntoisia ja työhön sopivia tarvikkeita.
 - Pidä tukeva ote kahvoista/ottimista.

2.8 Puukkosahan turvallisuusvaroit

⚠ Varoitus! Pidä sähkötyökalua eristetyistä kahvoista kiinni, kun käytät sitä alueilla, joilla se voi joutua kosketuksiin piilossa olevien sähköjohtojen kanssa. Kosketus jännitteisen kaapelin kanssa aiheuttaa sen, että myös tuotteen metalliosat ovat jännitteisiä ja käyttäjä voi saada sähköiskun.

- Käytä vain valmistajan suosittelemia lisävarusteita. Muiden lisävarusteiden käyttö voi aiheuttaa henkilövahinkojen vaaran.
- Pidä kädet poissa sahausalueelta ja terästä. Jos pidät työkalua molemmiin käsiin, ne eivät voi joutua kosketuksiin terän kanssa.
- Älä laita käsiäsi työkappaleen alle. Kosketus terään voi aiheuttaa henkilövahinkoja.
- Käynnistä työkalu ennen terän kiinnittämistä työkappaleeseen. Jos terä tukkeutuu, se voi liukua tai irrota työkappaleesta työkalun käynnistyessä.
- Älä koskaan pidä työkappaletta käsissäsi tai jalkasi päällä sahaamisen aikana. Kiinnitä työkappale vakaalle pinnalle. On tärkeää tukea työkappaletta kunnolla, jotta kehon kosketus minimoidaan, terä ei tukkeudu ja et menetä hallintaa.
- Varmista, että työkappaleissa ei ole nauloja, ruuveja tai muita vieraita esineitä.
- Älä käytä tylsiä tai vaurioituneita teriä. Terät, joissa on tylsät tai vaurioituneet hampaat, aiheuttavat enemmän kitkaa, mikä voi aiheuttaa terän jumittumisen ja lisätä takaiskun riskiä.
- Ole erityisen varovainen, kun syväleikkaat seiniä tai muita vastaavia alueita, joiden taakse et näe. Ulkoneva sahanterä voi osua kohteisiin, jotka saattavat aiheuttaa takapotkun.
- Käytä suojalaseja, kuulonsuojaimia ja suojakäsineitä.
- Käytä hengityssuojainta, jos työ tuottaa paljon pölyä.
- Käytä hiusverkkoa, jos hiuksesi ovat pitkät.
- Älä käytä tuotetta seuraaviin tarkoituksiin:
 - polttopuiden sahaamiseen
 - asbestia tai muita haitallisia aineita sisältävän materiaalin sahaamiseen.

2.9 Muut turvaohjeet

Huomaa! Tuote on akkukäyttöinen. Katso turvallisuustiedot akun ja laturin käyttöohjeista.

Huom. Tuote voi tukkeutua, kun se juuttuu työkappaleeseen tai kun se ylikuormittuu.

- Odota aina, että tuote on pysähtynyt kokonaan, ennen kuin lasket sen pois käsistäsi. Tuote voi jumiuutua, minkä seurauksena saatat menettää sähkötyökalun hallinnan.

- Ennen kuin aloitat työt seinillä, katoilla tai lattioilla, tarkista, ettei niissä ole piilotettuja sähkökaapeleita tai -putkia. Käytä jännitejohdinilmaisinta, tai kysy sähköasentajalta apua. Näiden ohjeiden noudattamatta jättäminen voi aiheuttaa tulipalon, räjähdysten, sähköiskun, henkilövahinkojen tai aineellisten vahinkojen vaaran.

- Älä koske lisävarusteisiin käytön aikana tai heti käytön jälkeen palovammojen vaaran vuoksi.
- Älä koskaan puhdista kuumia työkaluja syttyvillä aineilla tulipalo- ja räjähdysvaaran vuoksi.

2.10 Käytön turvaohjeet

- Lue varoitusohjeet ja noudata niitä ennen käyttöä.
- Älä käytä tuotetta, jos olet väsynyt, sairas tai päihtynyt. Nämä seikat heikentävät näkökykyäsi, valppauttasi, koordinaatiokykyäsi ja harkintakykyäsi.
- Älä anna lasten tai sellaisten henkilöiden, jotka eivät hallitse tuotteen käyttöä, käyttää sitä.
- Älä käytä tuotetta, jos se on vahingoittunut.
- Älä tee tuotteeseen muutoksia.
- Käytä tuotetta vain käyttötarkoituksensa mukaisesti.

3 Käyttö

3.1 Toimenpiteet ennen tuotteen käyttöä

⚠ Varoitus! Varmista, ettei työkappaleen takana ole sähköjohtoja, kaasu- tai vesiputkia tai muita esineitä.

⚠ Huomio! Varmista, että työkappale on tukevasti kiinni ennen työskentelyn aloittamista.

⚠ Huomio! Varmista, ettei työkappaleissa ole nauloja, ruuveja tai muita vieraita esineitä.

3.2 Akun kiinnittäminen ja irrottaminen

⚠ Huomio! Varmista, että akku on kiinnitetty oikein. Jos akku irtoaa, se voi aiheuttaa henkilövahinkoja.

⚠ Huomio! Älä yritä asettaa akkua paikalleen väkisin. Jos sitä ei ole helppo kiinnittää, se ei ole oikein kohdistettu.

3.2.1 Akun kiinnittäminen

- 1 Kohdista akku kotelon aukkoihin.
- 2 Työnnä akkua, kunnes kuulet napsahduksen.

3.2.2 Akun irrottaminen

- 1 Paina akun etuosassa olevaa painiketta.
- 2 Vedä akku ulos akkuliitännästä.

3.3 Sahanterän vaihtaminen

⚠ Varoitus! Pysäytä tuote ja irrota akku ennen sahanterän vaihtamista.

- 1 Vapauta sahanterä kääntämällä nuppia vastapäivään ja vedä se sitten ulos. (Kuva 2)
- 2 Käännä nuppia neljänneskierros vastapäivään ja aseta uusi terä paikalleen ja vapauta sitten nuppi.
- 3 Vedä sahanterää varmistaaksesi, että se on kiinnitetty oikein.

3.4 Pohjalevyn säätäminen

⚠ Huomio! Varmista, että sahanterä on pidempi kuin työkappaleen halkaisija takaiskun vaaran takia. (Kuva 3)

Huomaa! Pohjalevyn on oltava kosketuksissa työkappaleeseen työn aikana. Tämä estää voimakkaan tärinän ja liikkeen, jotka voivat aiheuttaa sahanterän katkeamisen.

Pohjalevyä voidaan siirtää sahanterän pituuden säätämiseksi työkappaleen toisella puolella.

- Säädä pohjalevyä sahatessasi ohuita pintoja, esimerkiksi kipsilevyä, jotta sahanterä ei sahaa takana olevaa seinää.

- 1 Paina lukituspainiketta ja vedä pohjalevy sopivaan pituuteen.
- 2 Vapauta painike ja varmista, että pohjalevy on lukittautunut paikoilleen.

3.5 Heiluritoiminto

- Heiluritulissa tuotteen terä tekee ellipsinmuotoista liikettä, mikä saa sen sahaamaan nopeammin.
- Heiluritoiminto soveltuu purkutöihin, mutta sitä ei suositella tarkkuustöihin.

Kuva 4

- 1 Vedä heiluritoiminnon säätövipua alaspäin aktivoidaksesi heiluriliikkeen.

3.6 Tuotteen käyttäminen

! **Huomio!** Käytä sahattavaan materiaaliin sopivaa sahanterää.

! **Huomio!** Jos sahanterä jää kiinni, vapauta virtakytkin välittömästi, pysäytä laite ja irrota akku. Levitä sahausväliä työkalulla ja vedä terä ulos.

Huomaa! Älä käytä tuotteeseen voimaa. Aseta pohjalevy tiukasti pintaa vasten sahausken aikana. Paina terää riittävästi, jotta se pääsee sahaamaan työkappaleen läpi. Vähennä painetta, kun terä lähestyy sahaamisen loppua.

Huomaa! Materiaalin sahauslinja kuumenee, kun sahaat metallia. Käytä jäähdytys- tai voiteluainetta sahanterän ja työkappaleen vaurioitumisen estämiseksi.

3.6.1 Tuotteen käynnistäminen

Kuva 5

- 1 Paina virtakytkimen lukitusta (A).
- 2 Käynnistä tuote painamalla virtakytkintä (B).
- 3 Anna tuotteen saavuttaa suurin iskunopeus ennen kuin kosketat sahanterällä työkappaletta.

Huom. Lisää painetta liipaisimella, jos haluat suuremman iskunopeuden, ja vähennä sitä, jos haluat pienemmän iskunopeuden.

- Säädä iskunopeus sahattavan työkappaleen mukaan. Käytä matalaa iskunopeutta koville materiaaleille, esimerkiksi metallille, ja suurta iskunopeutta pehmeämmille materiaaleille.

3.6.2 Tuotteen pysäyttäminen

- 1 Vapauta virtaliipaisin.
- 2 Paina virtakytkimen lukitusta.

4 Kuljettaminen

- Anna tuotteen pysähtyä kokonaan ja poista akku ennen kuin kuljetat tuotetta.
- Käytä kahvoja, kun nostat tai siirrä tuotetta.

5 Säilytys

- Jos tuotetta ei käytetä pitkään aikaan, poista akku ja säilytä tuotetta puhtaassa ja kuivassa paikassa lasten ja lemmikkieläinten ulottumattomissa.

6 Ylläpito

! **Varoitus!** Sähkötyökaluja saavat huoltaa vain ammattitaitoiset henkilöt käyttämällä niille tarkoitettuja, vastaavia varaosia. Tämä varmistaa, että sähkötyökalu pysyy turvallisena käyttäjä.

6.1 Tuotteen puhdistaminen

! **Huomio!** Älä käytä voimakkaita pesuaineita tai hankaavia puhdistusaineita, jotta tuotteen pinta ei vahingoitu.

- Puhdista tuote säännöllisesti kostealla liinalla. Varmista, että ilmanpoistoaukot eivät ole tukossa.

7 Hävittäminen

- Varmista, että hävität tuotteen paikallisten määräysten mukaisesti. Älä polta tuotetta.

8 Tekniset tiedot

Tekniset tiedot	Arvo
Nimellisjännite	18 V DC
Iskutaajuus	0–3 000 iskua/min
Iskun pituus	22 mm
Maks. sahausvyvyys puuhun	100 mm
Maks. sahausvyvyys metalliin	6 mm
Paino	1,9 kg
Melutasot	
Äänenpainetaso, L_{pA}	86 dB(A), K=5 dB
Äänitehotaso, L_{WA}	97 dB(A), K=5 dB
Tärinätaso a_{Hv} , B	13,9 m/s ² , K=1,5m/s ²
Tärinätaso a_{Hv} , WB ¹	17,0 m/s ² , K=1,5m/s ²

! **Varoitus!** Käytä aina kuulosuojaimia!

! **Varoitus!** Todellinen tärinä- ja melutaso työkalun käytön aikana voi poiketa määritetystä enimmäisarvosta käyttötavan ja materiaalin mukaan. Sen vuoksi on välttämätöntä määrittää, mitä turvatoimenpiteitä tarvitaan käyttäjän suojaamiseen todellisissa käyttöolosuhteissa syntyvän arvioitun altistumisen mukaisesti (huomioiden kaikki työvaiheet, kuten työkalun virrankatkaisuajan, tyhjäkäyntiajan ja käynnistysajan).

¹ Ilmoitettuja tärinä- ja meluarvoja, jotka on mitattu standardoidulla testimenetelmällä, voidaan käyttää eri työkalujen vertailuun ja alustavaan altistumisarviointiin. Mittausarvot on määritetty standardin EN 62841-2-11:2016 mukaisesti.

Sommaire

1	Introduction	41
1.1	Le produit.....	41
1.2	Utilisation prévue.....	41
1.3	Symboles.....	41
1.4	Présentation du produit.....	41
2	Sécurité	42
2.1	Avertissements de sécurité généraux pour les outils électriques.....	42
2.2	Sécurité sur le lieu de travail.....	42
2.3	Sécurité électrique.....	42
2.4	Sécurité personnelle.....	42
2.5	Utilisation et entretien des outils électriques.....	42
2.6	Utilisation et entretien des outils à batterie.....	43
2.7	Réduction des vibrations et du bruit.....	43
2.8	Avertissement de sécurité scie alternative.....	43
2.9	Consignes de sécurité personnelles.....	43
2.10	Consignes de sécurité pour le fonctionnement.....	44
3	Utilisation	44
3.1	Avant d'utiliser le produit.....	44
3.2	Pour mettre en place et retirer une batterie.....	44
3.3	Pour changer la lame de scie.....	44
3.4	Pour régler la plaque de base.....	44
3.5	Mode oscillation.....	44
3.6	Pour utiliser le produit.....	44
4	Transport	45
5	Stockage	45
6	Maintenance	45
6.1	Pour nettoyer le produit.....	45
7	Mise au rebut	45
8	Données techniques	45

1 Introduction

1.1 Le produit

Le produit est une scie alternative alimentée par batterie avec 2 lames incluses. Ce produit fait partie de la série des outils Meeç 18 V. La batterie et le chargeur de batterie ne sont pas inclus.

1.2 Utilisation prévue

Le produit est utilisé pour couper le métal, le bois et les cloisons sèches, par exemple dans les travaux de menuiserie et de plomberie. Uniquement pour un usage domestique.

1.3 Symboles

	Lisez attentivement le mode d'emploi et veillez à bien en comprendre les instructions avant d'utiliser le produit. Conservez le mode d'emploi pour toute référence ultérieure.
	Portez une protection auditive.
	Portez des lunettes de protection.
	Portez un masque respiratoire.
	Ce produit est conforme aux directives et réglementations européennes en vigueur.
	Recycler comme déchet électrique.

1.4 Présentation du produit

Figure 1

- Lame de scie
- Plaque de base réglable
- Attache de lame à fermeture rapide
- Bouton de verrouillage de la plaque de base
- Ouverture de ventilation
- Port de batterie
- Poignée
- Gâchette de vitesse
- Verrouillage de l'interrupteur d'alimentation
- Levier de réglage d'oscillation
- Poignée avant
- Protège-mains

2 Sécurité

2.1 Avertissements de sécurité généraux pour les outils électriques

⚠ Avertissement ! Le non-respect de ces instructions induit un risque de mort ou de blessure.

⚠ Avertissement ! Lisez tous les avertissements de sécurité et toutes les instructions. Tout non-respect des avertissements et instructions peut entraîner un choc électrique, un incendie et/ou une blessure grave.

⚠ Avertissement ! Conservez tous les avertissements et toutes les instructions pour référence ultérieure. Les termes « outil électrique » utilisés dans les avertissements font référence à votre outil électrique fonctionnant sur secteur (avec fil) ou sur batterie (sans fil).

2.2 Sécurité sur le lieu de travail

- Veillez à ce que la zone de travail soit propre et bien éclairée. Les zones encombrées ou sombres sont propices aux accidents.
- La zone de travail doit être bien ventilée.
- N'utilisez pas d'outils électriques dans des atmosphères explosives, par exemple en présence de liquides, de gaz ou de poussières inflammables. Les outils électriques produisent des étincelles qui peuvent enflammer la poussière ou les fumées.
- Tenez les enfants et les personnes présentes à l'écart lorsque vous utilisez un outil électrique. Les distractions peuvent vous faire perdre le contrôle.

2.3 Sécurité électrique

- Évitez tout contact du corps avec des surfaces mises à la terre, telles que des tuyaux, des radiateurs, des cuisinières et des réfrigérateurs. Le risque de choc électrique est accru si votre corps est mis à la terre.
- N'exposez pas les outils électriques à la pluie ou à l'humidité. La pénétration d'eau dans un outil électrique augmente le risque d'électrocution.
- Si l'utilisation d'un outil électrique dans un endroit humide est inévitable, utilisez une alimentation protégée par dispositif à courant résiduel (DCR). L'utilisation d'un DCR réduit le risque de choc électrique.

2.4 Sécurité personnelle

- Restez vigilant, regardez ce que vous faites et faites preuve de bon sens lorsque vous utilisez un outil électrique. N'utilisez pas un outil électrique si vous êtes fatigué(e) ou sous l'influence de drogues, d'alcool ou de médicaments. Un moment d'inattention lors de l'utilisation d'outils électriques peut entraîner des blessures corporelles graves.

- Utilisez un équipement de protection individuelle. Portez toujours des lunettes de protection.
- Un équipement de protection, comme un masque antipoussière, des chaussures de sécurité antidérapantes, un casque de protection ou une protection auditive, utilisé dans des conditions appropriées, réduira les blessures corporelles.
- Prévenez tout démarrage intempestif. Assurez-vous que l'interrupteur est en position d'arrêt avant de brancher la source d'alimentation et/ou le bloc-batterie, et de saisir ou de porter l'outil. Le fait de porter des outils électriques avec le doigt sur l'interrupteur ou mettre sous tension des outils électriques dont l'interrupteur est allumé est propice à des accidents.
- Retirez toute clé de réglage ou clé à molette avant de mettre l'outil en marche. Une clé fixée à une pièce rotative de l'outil électrique peut entraîner des blessures.
- N'allez pas trop loin. Gardez un bon appui et un bon équilibre à tout moment. Cela permet de mieux contrôler l'outil électrique dans des situations inattendues.
- Habillez-vous de façon appropriée. Ne portez pas de vêtements amples ni de bijoux. Gardez vos cheveux et vos vêtements à l'écart des pièces mobiles. Les vêtements amples, les bijoux ou les cheveux longs peuvent se prendre dans les pièces en mouvement.
- Si des dispositifs sont prévus pour le raccordement d'installations d'extraction et de collecte des poussières, veillez à ce qu'ils soient raccordés et utilisés correctement. L'utilisation d'un système de collecte des poussières peut réduire les dangers liés à la poussière.
- Ne laissez pas la familiarité acquise par l'utilisation fréquente des outils vous amener à devenir négligent(e) et à ignorer les principes de sécurité des outils. Un geste imprudent peut entraîner des blessures graves en une fraction de seconde.

2.5 Utilisation et entretien des outils électriques

- Ne forcez pas sur l'outil électrique. Utilisez l'outil électrique adapté à votre tâche. L'outil électrique adéquat effectuera le travail bien mieux et de façon plus sûre, à la vitesse pour laquelle il a été conçu.
- N'utilisez pas l'outil électrique si l'interrupteur ne permet pas de le mettre en marche et de l'éteindre. Tout outil électrique qui ne peut être contrôlé par l'interrupteur est dangereux et doit être réparé.
- Débranchez la fiche de la source d'alimentation et/ou retirez le bloc-batterie, s'il est amovible, de l'outil électrique avant d'effectuer tout réglage, de changer d'accessoires ou de remettre les outils. De telles mesures de sécurité préventives réduisent le risque de démarrage accidentel de l'outil électrique.
- Remisez les outils électriques à l'arrêt hors de portée des enfants et ne permettez pas à des personnes ne connaissant pas l'outil ou les présentes instructions de l'utiliser. Les outils électriques sont dangereux entre les mains d'utilisateurs non formés.

- Entretenez les outils électriques et leurs accessoires. Vérifiez si les pièces mobiles ne sont pas mal alignées ou coincées, si les pièces ne sont pas cassées et si rien n'est susceptible d'affecter le fonctionnement de l'outil électrique. S'il est endommagé, faites réparer l'outil électrique avant de l'utiliser. De nombreux accidents sont causés par des outils électriques mal entretenus.
- Veillez à ce que les outils de coupe restent affûtés et propres. Les outils de coupe dotés d'arêtes tranchantes correctement entretenus sont moins susceptibles de se coincer et sont plus faciles à contrôler.
- Utilisez l'outil électrique, les accessoires et les embouts, etc. conformément aux présentes instructions, en tenant compte des conditions de travail et de la tâche à accomplir. L'utilisation de l'outil électrique pour des tâches autres que celles prévues peut induire une situation dangereuse.
- Gardez les poignées et les surfaces de préhension sèches, propres et exemptes d'huile et de graisse. Des poignées et des surfaces de préhension glissantes ne permettent pas de manipuler et de contrôler l'outil en toute sécurité dans des situations imprévues.

2.6 Utilisation et entretien des outils à batterie

- Rechargez uniquement avec le chargeur spécifié par le fabricant. Un chargeur adapté à un seul type de bloc-batterie peut présenter un risque d'incendie s'il est utilisé avec un autre type de bloc-batterie
- Utilisez les outils électriques exclusivement avec des blocs-batteries spécialement conçus à cet effet. L'utilisation d'autres blocs-batteries peut entraîner un risque de blessure et d'incendie.

2.7 Réduction des vibrations et du bruit

- Planifiez les travaux afin que l'exposition aux fortes vibrations soit répartie sur une période plus longue.
- Pour réduire le bruit et les vibrations en cours d'utilisation, limitez la durée d'utilisation de l'outil, utilisez un mode faible puissance/vibrations et portez un équipement de sécurité approprié.
- Prenez les précautions suivantes pour réduire à un minimum les risques d'exposition aux vibrations et/ou au bruit :
 - Vérifiez si l'outil est en bon état.
 - N'utilisez que des accessoires en bon état et adaptés au travail.
 - Tenez l'outil fermement par les poignées.

2.8 Avertissement de sécurité scie alternative

⚠ Attention ! Tenez l'outil électrique par les poignées isolées lorsque vous l'utilisez dans des zones où il peut entrer en contact avec des câbles électriques dissimulés. En contact avec un câble sous tension, les pièces métalliques du produit deviendront également sous tension et risquent de provoquer un choc électrique chez l'utilisateur.

- Utilisez uniquement les accessoires recommandés par le fabricant. L'utilisation d'autres accessoires peut entraîner des risques de blessures.
- Gardez vos mains à l'écart de la zone de coupe et de la lame. Si vous tenez l'outil à deux mains, celles-ci ne peuvent pas entrer en contact avec la lame.
- Ne pas mettre les mains sous la pièce à travailler. Le contact avec la lame peut provoquer des blessures.
- Démarrez l'outil avant d'appliquer la lame sur la pièce. Si la lame se bloque, elle peut glisser ou reculer par rapport à la pièce lorsque l'outil démarre.
- Ne tenez jamais la pièce dans vos mains ou sur votre jambe. Fixez la pièce sur une surface stable. Il est important de soutenir correctement la pièce à travailler afin de minimiser le contact avec le corps, de ne pas bloquer la lame et de ne pas perdre le contrôle.
- Assurez-vous qu'il n'y a pas de clous, de vis ou d'autres objets étrangers dans les pièces à usiner.
- Ne pas utiliser de lames émoussées ou endommagées. Les lames dont les dents sont émoussées ou endommagées produisent plus de friction, ce qui peut entraîner le blocage de la lame et augmenter le risque de rebond.
- Soyez particulièrement prudent lorsque vous découpez en plongeant dans des murs ou d'autres zones similaires où vous ne pouvez pas voir ce qui se trouve derrière. Une lame de scie qui dépasse peut entrer en contact avec des objets et provoquer un rebond dangereux.
- Porter des lunettes de sécurité, des protections auditives et des gants de sécurité.
- Portez un masque filtrant si le travail génère beaucoup de poussière.
- Portez un filet à cheveux si vous avez les cheveux longs.
- N'utilisez pas le produit pour :
 - Scier du bois de chauffage.
 - Scier des matériaux contenant de l'amiante ou d'autres matériaux nocifs.

2.9 Consignes de sécurité personnelles

Remarque ! Le produit est alimenté par une batterie. Reportez-vous aux manuels d'utilisation de la batterie et du chargeur pour obtenir des informations sur la sécurité.

Remarque ! Le produit peut se bloquer lorsqu'il se coince dans la pièce ou lorsqu'il est surchargé.

- Attendez toujours que le produit soit complètement arrêté avant de le poser. Le produit peut se coincer et vous faire perdre le contrôle de l'outil électrique.
- Avant de commencer les travaux sur les murs, les plafonds ou les sols, vérifiez qu'il n'y a pas de câbles ou de conduits électriques dissimulés. Utilisez un détecteur de fil sous tension ou demandez l'aide d'un électricien. Le non-respect de ces instructions peut entraîner des risques d'incendie, d'explosion, d'électrocution, de blessures corporelles ou de dommages matériels.

- Ne pas toucher les accessoires pendant ou immédiatement après l'utilisation en raison du risque de brûlure.
- Ne nettoyez jamais les outils chauds avec des produits inflammables en raison du risque d'incendie et d'explosion.

2.10 Consignes de sécurité pour le fonctionnement

- Veuillez lire et respecter les instructions d'avertissement avant l'utilisation.
- N'utilisez pas le produit si vous êtes fatigué(e), malade ou en état d'ébriété. Cela diminuera votre vision, votre vigilance, votre coordination et votre jugement.
- Ne laissez pas des enfants ou des personnes utiliser le produit sans en avoir une connaissance adéquate.
- N'utilisez pas le produit s'il est endommagé.
- N'apportez aucune modification au produit.
- Utilisez le produit uniquement pour sa fonction spécifiée.

3 Utilisation

3.1 Avant d'utiliser le produit

⚠ Attention ! Assurez-vous qu'il n'y a pas de câbles électriques, de tuyaux de gaz ou d'eau ou d'autres objets derrière la pièce.

⚠ Attention ! Assurez-vous que la pièce est bien attachée avant de commencer à travailler.

⚠ Attention ! Assurez-vous qu'il n'y a pas de clous, de vis ou d'autres objets étrangers dans les pièces à usiner.

3.2 Pour mettre en place et retirer une batterie

⚠ Attention ! Assurez-vous que la batterie est correctement fixée. Si la batterie se desserre, cela peut causer des blessures.

⚠ Attention ! Ne forcez pas pour mettre la batterie en place. Si elle n'est pas facile à fixer, c'est qu'elle n'est pas correctement alignée.

3.2.1 Pour attacher une batterie

- 1 Alignez la batterie sur les fentes du boîtier.
- 2 Poussez la batterie jusqu'à ce qu'un clic se fasse entendre.

3.2.2 Pour retirer une batterie

- 1 Appuyez sur le bouton situé à l'avant de la batterie.
- 2 Retirez la batterie du support de batterie.

3.3 Pour changer la lame de scie

⚠ Avertissement ! Arrêtez le produit et retirez-en la batterie avant de changer la lame de scie.

- 1 Tourner le bouton dans le sens inverse des aiguilles d'une montre pour libérer la lame de scie et la sortir. (Figure 2)
- 2 Tournez le bouton d'un quart de tour dans le sens inverse des aiguilles d'une montre et mettez la nouvelle lame, puis relâchez le bouton.
- 3 Tirez sur la lame de scie pour vous assurer qu'elle est correctement fixée.

3.4 Pour régler la plaque de base

⚠ Attention ! Assurez-vous que la lame de scie est plus longue que le diamètre de la pièce à usiner en raison du risque de retour de pot. (Figure 3)

Remarque ! La plaque de base doit être en contact avec la pièce pendant l'utilisation. Cela empêche les fortes vibrations et les mouvements qui peuvent causer la rupture de la lame de scie.

La plaque de base peut être déplacée pour ajuster la longueur de la lame de scie de l'autre côté de la pièce.

- Ajustez la plaque de base lorsque vous coupez des surfaces minces, par exemple des plaques de plâtre, pour empêcher la lame de scie de couper le mur derrière.

- 1 Appuyez sur le bouton de verrouillage et tirez la plaque de base à la longueur appropriée.
- 2 Relâchez le bouton et assurez-vous que la plaque de base est verrouillée dans les positions

3.5 Mode oscillation

- Lorsque le produit fonctionne en mode oscillation, la lame se déplace sur des orbites elliptiques, ce qui rend la scie plus rapide.
- Le mode oscillation est applicable pour les travaux de démolition mais n'est pas recommandé pour les travaux de précision.

Figure 4

- 1 Tirez le levier d'oscillation vers le bas pour activer le mode oscillation.

3.6 Pour utiliser le produit

⚠ Attention ! Utilisez une lame de scie adaptée au matériau à couper.

⚠ Attention ! Si la lame de la scie s'accroche, relâchez immédiatement la gâchette d'alimentation, arrêtez le produit et retirez la batterie. Élargissez l'espace de scie avec un outil et retirez la lame.

Remarque ! Ne pas utiliser la force sur le produit. Mettez la plaque de base bien contre la surface lorsque vous coupez. Exercez une pression suffisante pour que la lame puisse traverser la pièce. Diminuez la pression lorsque la lame arrive en fin de coupe.

Remarque ! Le matériau devient chaud le long de la ligne de coupe lorsque vous coupez du métal. Appliquez du liquide de refroidissement ou du lubrifiant pour éviter d'endommager la lame de scie et la pièce.

3.6.1 Pour démarrer le produit

Figure 5

- 1 Appuyez sur le verrouillage de l'interrupteur d'alimentation (A)
- 2 Appuyez sur la gâchette d'alimentation pour démarrer l'appareil (B).
- 3 Laissez le produit atteindre la vitesse de course maximale avant de mettre la lame de scie en contact avec la pièce.

Remarque ! Augmentez la pression sur la gâchette de puissance pour une vitesse de course plus élevée et diminuez-la pour une vitesse de course plus faible.

- Ajustez la vitesse de course à la pièce à couper. Utilisez un faible rythme de course pour les matériaux durs, par exemple le métal et un rythme de course élevé pour les matériaux plus doux.

3.6.2 Pour arrêter le produit

- 1 Relâchez la gâchette d'alimentation.
- 2 Appuyez sur le verrouillage de l'interrupteur d'alimentation.

4 Transport

- Laissez le produit s'arrêter complètement et retirez la batterie avant de transporter le produit.
- Utilisez la poignée pour soulever ou déplacer le produit.

5 Stockage

- Si le produit ne doit pas être utilisé pendant un long moment, retirez-en la batterie et rangez-le dans un endroit propre et sec, hors de la portée des enfants et des animaux.

6 Maintenance

⚠ Attention ! Les outils électriques ne doivent être entretenus que par du personnel agréé qui utilise des pièces de rechange identiques. Cela permet de garantir que l'outil électrique peut être utilisé en toute sécurité.

6.1 Pour nettoyer le produit

⚠ Attention ! Pour éviter d'endommager la surface du produit, n'utilisez pas de détergents agressifs ou de nettoyeurs abrasifs.

- Nettoyez régulièrement le produit à l'aide d'un chiffon humide. Veillez à ce que les sorties d'air ne soient pas obstruées par des débris.

7 Mise au rebut

- Veillez à respecter la réglementation locale quand vous mettez le produit au rebut. Ne brûlez pas le produit.

8 Données techniques

Spécifications	Valeur
Tension nominale	18 V CC
Fréquence de percussion	0 à 3000 cpm
Longueur de course	22 mm
Profondeur de sciage max. dans le bois	100 mm
Profondeur de sciage max. dans le métal	6 mm
Poids	1,9 kg
Niveaux de bruit	
Niveau de pression acoustique, L_{pA}	86 dB(A), K=5 dB
Niveau de puissance sonore, L_{WA}	97 dB(A), K=5 dB
Niveau de vibration a_{hv} , W	13,9 m/s ² , K=1,5 m/s ²
Niveau de vibration a_{hv} , WB ¹	17,0 m/s ² , K=1,5 m/s ²

⚠ Attention ! Portez toujours une protection auditive !

⚠ Avertissement ! Le niveau réel de vibration et de bruit lors de l'utilisation des outils peut différer de la valeur maximale spécifiée, en fonction de la façon dont l'outil est utilisé et du matériau. Il convient dès lors de déterminer les mesures de sécurité nécessaires pour protéger l'utilisateur, sur la base d'une estimation de l'exposition dans les conditions réelles de fonctionnement (en tenant compte de toutes les étapes du cycle de travail, par exemple le moment où l'outil est éteint et celui où il est au point mort, en plus du temps de démarrage).

¹ Les valeurs déclarées pour les vibrations et le bruit, mesurées selon une méthode de test normalisée, peuvent être utilisées pour une comparaison de différents outils et une évaluation préliminaire de l'exposition. Les valeurs de mesure ont été déterminées conformément à la norme EN 62841-2-11:2016

Inhoudsopgave

1	Inleiding	6
1.1	Het product	6
1.2	Beoogd gebruik.....	6
1.3	Symbolen	6
1.4	Productoverzicht	6
2	Veiligheid	7
2.1	Algemene veiligheidswaarschuwingen voor elektrisch gereedschap.....	7
2.2	Veiligheid werkgebied	7
2.3	Elektrische veiligheid	7
2.4	Persoonlijke veiligheid.....	7
2.5	Gebruik en onderhoud van elektrisch gereedschap.....	7
2.6	Gebruik en onderhoud van de accu	8
2.7	Trillings- en geluidsreductie	8
2.8	Veiligheidswaarschuwing voor reciprozaag ...	8
2.9	Aanvullende veiligheidsvoorschriften.....	8
2.10	Veiligheidsvoorschriften voor gebruik.....	9
3	Gebruik	9
3.1	Voordat u het product gebruikt.....	9
3.2	Een accu bevestigen en verwijderen	9
3.3	Het zaagblad vervangen.....	9
3.4	Het product gebruiken	9
3.5	Oscillatiemodus	10
3.6	De bodemplaat aanpassen	10
4	Vervoeren	10
5	Opbergen	10
6	Onderhoud	10
6.1	Het product schoonmaken	10
7	Afvoeren	10
8	Technische gegevens	10

1 Inleiding

1.1 Het product

Het product is een accu reciprozaag met 2 bijgeleverde bladen. Het product maakt deel uit van de Meeo tools 18 V-serie. Accu en acculader zijn niet inbegrepen.

1.2 Beoogd gebruik

Het product wordt gebruikt om metaal, hout en gipsplaat te snijden, bijvoorbeeld bij timmer- en loodgieterswerk. Alleen voor huishoudelijk gebruik.

1.3 Symbolen

	Lees de gebruiksaanwijzing zorgvuldig door en zorg ervoor dat u de instructies begrijpt voordat u het product gebruikt. Bewaar de instructies voor toekomstig gebruik.
	Draag gehoorbeschermers.
	Draag oogbescherming.
	Draag een ademhalingsmasker.
	Dit product voldoet aan de geldende EU-richtlijnen en -verordeningen.
	Recyclen als elektrisch afval.

1.4 Productoverzicht

Afbeelding 1

1. Zaagblad
2. Verstelbare basisplaat
3. Bladbevestiging met snelsluiting
4. Vergrendelknop voor de bodemplaat
5. Ventilatieopening
6. Accupoort
7. Hendel
8. Stroomstarter
9. Vergrendeling van de aan/uit-schakelaar
10. Oscillatie-instelhendel
11. Voorste handgreep
12. Handbescherming

2 Veiligheid

2.1 Algemene veiligheidswaarschuwingen voor elektrisch gereedschap

⚠ Waarschuwing! Als u zich niet aan deze voorschriften houdt, kan dat leiden tot (dodelijk) letsel.

⚠ Waarschuwing! Lees alle veiligheidswaarschuwingen en alle instructies. Wanneer u de waarschuwingen en instructies niet opvolgt, kan een elektrische schok, brand en/of ernstig letsel het gevolg zijn.

⚠ Waarschuwing! Bewaar alle waarschuwingen en instructies voor toekomstig gebruik. De term 'elektrisch gereedschap' in de waarschuwingen verwijst naar uw met netvoeding (met snoer) of met accu (snoerloos) aangedreven elektrische gereedschap.

2.2 Veiligheid werkgebied

- Houd het werkgebied schoon en goed verlicht. Rommelige of donkere terreinen nodigen uit tot ongelukken.
- De werkruimte moet goed geventileerd zijn.
- Gebruik elektrische gereedschappen niet in een explosieve omgeving, zoals in de aanwezigheid van ontvlambare vloeistoffen, gassen of stof. Elektrische gereedschappen creëren vonken, waardoor het stof of de dampen zouden kunnen ontbranden.
- Houd kinderen en omstanders uit de buurt wanneer u een elektrisch gereedschap gebruikt. Wanneer u wordt afgeleid, kunt u de controle verliezen.

2.3 Elektrische veiligheid

- Vermijd lichamelijk contact met geaarde oppervlakken, zoals leidingen, radiators, fornuizen en koelkasten. Er is een groter risico op elektrische schokken als uw lichaam geaard of in contact met massa is.
- Stel elektrisch gereedschap niet bloot aan regen of vochtige omstandigheden. Wanneer er water in een elektrisch gereedschap komt, vergroot dat het risico op een elektrische schok.
- Als het gebruik van elektrisch gereedschap in een vochtige omgeving onvermijdelijk is, gebruik dan een door een aardlekschakelaar beschermde voeding. Het gebruik van een aardlekschakelaar vermindert het risico op elektrische schokken.

2.4 Persoonlijke veiligheid

- Wees alert, let op wat u doet en gebruik uw gezond verstand wanneer u een elektrisch gereedschap bedient. Gebruik geen elektrische gereedschappen wanneer u moe of onder invloed van drugs, alcohol of medicijnen bent. Eén moment van onoplettendheid bij het gebruik van elektrisch gereedschap kan ernstig lichamelijk letsel veroorzaken.

- Gebruik een persoonlijke veiligheidsuitrusting. Draag altijd oogbescherming.
- Veiligheidsuitrusting als een stofmasker, antislip veiligheidsschoenen, een hard hoofddekseel of gehoorbescherming, gebruikt in de juiste omstandigheden, verkleint de kans op lichamelijk letsel.
- Voorkom onbedoeld starten. Zorg ervoor dat de schakelaar in de uit-stand staat voordat u het gereedschap aansluit op een stroombron en/of accupakket, het optilt of draagt. Het dragen van elektrisch gereedschap met uw vinger op de schakelaar of het activeren van elektrisch gereedschap met de schakelaar aan nodigt uit tot ongelukken.
- Verwijder eventuele stel- en moersleutels voordat u het elektrische gereedschap inschakelt. Een achtergebleven (moer)sleutel die is bevestigd aan een draaiend onderdeel van het elektrische gereedschap kan resulteren in lichamelijk letsel.
- Reik niet buiten uw macht. Zorg te allen tijde voor een goed houvast en bewaar uw evenwicht. Dan hebt u in onverwachte situaties betere controle over het elektrische gereedschap.
- Draag geschikte kleding. Draag geen losse kleding of sieraden. Houd uw haar, kleding en handschoenen uit de buurt van bewegende delen. Losse kleding, sieraden en lang haar kunnen verstrikt raken in bewegende delen.
- Als apparaten een aansluiting hebben voor voorzieningen voor het afzuigen en verzamelen van stof, zorg er dan voor dat deze op de juiste wijze aangesloten en gebruikt worden. Toepassing van stofafzuiging kan stofgerelateerde gevaren oplossen.
- Zorg dat u door bekendheid verkregen uit frequent gebruik van gereedschappen niet zelfgenoezaam wordt en principes inzake gereedschapsveiligheid negeert. Een onzorgvuldige actie kan in een fractie van een seconde ernstig letsel veroorzaken.

2.5 Gebruik en onderhoud van elektrisch gereedschap

- Forceer het elektrische gereedschap niet. Gebruik het juiste elektrische gereedschap voor uw toepassing. Met het juiste elektrische gereedschap kunt u het karwei beter en veiliger uitvoeren in het tempo waarvoor het was ontworpen.
- Gebruik het elektrische gereedschap niet als de schakelaar het niet aan- en uitzet. Een elektrisch gereedschap dat niet kan worden bediend met de schakelaar is gevaarlijk en moet gerepareerd worden.
- Neem de stekker uit de stroombron en/of maak het accupakket los van de energiebron alvorens afstellingen te doen, accessoires te wijzigen of elektrische gereedschappen op te slaan. Dergelijke preventieve veiligheidsmaatregelen verkleinen het risico dat het elektrische gereedschap per ongeluk wordt gestart.

- Sla inactieve elektrische gereedschappen op buiten het bereik van kinderen en laat mensen die niet bekend zijn met het elektrische gereedschap of met deze instructies het elektrische gereedschap niet gebruiken. Elektrische gereedschappen zijn gevaarlijk in de handen van ongetrainde gebruikers.
- Onderhoud elektrische gereedschappen en accessoires. Controleer op onjuiste uitlijning of vastlopen van bewegende delen, breuken in delen en enige andere toestand die van invloed kan zijn op de werking van het elektrische gereedschap. Laat een beschadigd elektrisch gereedschap vóór gebruik repareren. Ongelukken worden vaak veroorzaakt door slecht onderhouden elektrisch gereedschap.
- Houd snijgereedschappen scherp en schoon. Juist onderhouden snijgereedschappen met scherpe snijranden lopen minder gauw vast en zijn eenvoudiger te bedienen.
- Gebruik het elektrische gereedschap, accessoires, gereedschapsbitjes enz. volgens deze instructies, rekening houdend met de werkomstandigheden en het uit te voeren werk. Gebruik van het elektrische gereedschap voor werkzaamheden die afwijken van waarvoor het bedoeld is, zou tot een gevaarlijke situatie kunnen leiden.
- Houd handgrepen en grijpvlakken droog, schoon en vrij van olie en vet. Gladde handen en grijpvlakken staan het veilig hanteren en bedienen van het gereedschap in onverwachte situaties in de weg.

2.6 Gebruik en onderhoud van de accu

- Laad alleen op met de lader die door de fabrikant wordt gespecificeerd. Een lader die geschikt is voor het ene type accupakket kan een risico op brand creëren bij gebruik met een ander accupakket.
- Gebruik elektrisch gereedschap uitsluitend met specifiek daarvoor bestemde accupakketten. Gebruik van andere accupakketten kan leiden tot brandgevaar en de kans op letsel.

2.7 Trillings- en geluidsreductie

- Plan het werk zo dat de blootstelling aan zware trillingen over een langere periode wordt gespreid.
- Om geluid en trillingen tijdens gebruik te verminderen, beperkt u de tijd dat het gereedschap in gebruik is en gebruikt u de modus voor laag vermogen/trillingen en geschikte veiligheidsuitrusting.
- Neem de volgende voorzorgsmaatregelen om het risico van blootstelling aan trillingen en/of lawaai tot een minimum te beperken:
 - Controleer of het gereedschap in goede staat is.
 - Gebruik alleen accessoires die in goede staat verkeren en geschikt zijn voor de klus.
 - Houd de handvatten/grepen stevig vast.

2.8 Veiligheidswaarschuwing voor reciprozaag

⚠ Waarschuwing. Houd het elektrische gereedschap vast aan de geïsoleerde handgrepen wanneer u het gebruikt op plaatsen waar het in contact kan komen met verborgen elektrische kabels. Contact met een stroomvoerende kabel zorgt ervoor dat de metalen onderdelen op het product ook onder spanning komen te staan en kan de gebruiker een elektrische schok geven.

- Gebruik alleen de door de fabrikant aanbevolen accessoires. Het gebruik van andere accessoires kan leiden tot een risico op persoonlijk letsel.
- Houd uw handen uit de buurt van het snijgebied en het zaagblad. Als u het gereedschap met beide handen vasthoudt, kunnen deze niet in contact komen met het zaagblad.
- Steek uw handen niet onder het werkstuk. Contact met het mes kan persoonlijk letsel veroorzaken.
- Start het gereedschap voordat u het zaagblad op het werkstuk aanbrengt. Als het zaagblad vastloopt, kan het wegglijden of terugslaan van het werkstuk wanneer het gereedschap wordt gestart.
- Houd het werkstuk nooit in uw handen of over uw benen. Zet het werkstuk vast op een stabiele ondergrond. Het is belangrijk om het werkstuk goed te ondersteunen, zodat lichamelijk contact tot een minimum wordt beperkt, het zaagblad niet vastloopt en u de controle over het werk niet verliest.
- Zorg ervoor dat er geen spijkers, schroeven of andere vreemde voorwerpen in de werkstukken zitten.
- Gebruik geen botte of beschadigde messen. Zaagbladen met botte of beschadigde tanden veroorzaken meer wrijving, waardoor het zaagblad kan vastlopen en het risico op terugslag toeneemt.
- Wees extra voorzichtig met invalzaagsneden in muren of vergelijkbare gebieden waar u niet kunt zien wat erachter ligt. Het uitstekende blad kan tegen voorwerpen stoten die terugslag kunnen veroorzaken.
- Draag een veiligheidsbril, gehoorbescherming en veiligheidshandschoenen.
- Draag een stoffiltermasker als er tijdens het werk veel stof vrijkomt.
- Gebruik een haartje als u lang haar hebt.
- Gebruik het product niet om:
 - Brandhout te zagen.
 - Materiaal te zagen dat asbest of andere schadelijke materialen bevat.

2.9 Aanvullende veiligheidsvoorschriften

Let op! Het product werkt op een accu. Raadpleeg de gebruikershandleidingen van de batterij en de oplader voor veiligheidsinformatie.

Let op! Het product kan geblokkeerd raken wanneer het vast komt te zitten in het werkstuk of wanneer het overbelast raakt.

- Wacht altijd tot het product volledig tot stilstand is gekomen voordat u het neerlegt. Het product kan vastlopen en ervoor zorgen dat u de controle over het elektrische gereedschap verliest.
- Voordat u begint met werkzaamheden aan muren, plafonds of vloeren, moet u controleren of er geen verborgen elektrische kabels of leidingen zijn. Gebruik een detector voor stroomvoerende draden of vraag een elektricien om hulp. Het niet naleven van deze instructies kan leiden tot brand, explosie, elektrische schokken, persoonlijk letsel of materiële schade.
- Raak accessoires niet aan tijdens of direct na gebruik vanwege het risico op brandwonden.
- Reinig het gereedschap niet met ontvlambare middelen vanwege het risico op brand en explosie.

2.10 Veiligheidsvoorschriften voor gebruik

- Lees en volg de waarschuwingsinstructies voor gebruik.
- Gebruik het product niet als u moe, ziek of onder invloed bent. Dat vermindert uw gezichtsvermogen, alertheid en coördinatie- en beoordelingsvermogen.
- Laat het product niet gebruiken door kinderen of personen die het product niet kennen.
- Gebruik het product niet als het beschadigd is.
- Breng geen wijzigingen aan in het product.
- Gebruik het product alleen voor de beoogde functie.

3 Gebruik

3.1 Voordat u het product gebruikt

⚠ Waarschuwing. Zorg ervoor dat er zich geen elektriciteitskabels, gas- of waterleidingen of andere voorwerpen achter het werkstuk bevinden.

⚠ Voorzichtig! Zorg ervoor dat het werkstuk stevig vastzit voordat u begint te werken.

⚠ Voorzichtig! Zorg ervoor dat er geen spijkers, schroeven of andere vreemde voorwerpen in de werkstukken zitten.

3.2 Een accu bevestigen en verwijderen

⚠ Voorzichtig! Zorg ervoor dat de accu correct is aangesloten. Als de accu losraakt, kan dit persoonlijk letsel veroorzaken.

⚠ Voorzichtig! Forceer de accu niet op zijn plaats. Als hij niet gemakkelijk te bevestigen is, is hij niet correct uitgelijnd.

3.2.1 Een accu bevestigen

- 1 Breng de accu op één lijn met de sleuven in de behuizing.
- 2 Druk op de accu totdat u een klik hoort.

3.2.2 Een accu verwijderen

- 1 Druk op de knop aan de voorkant van de accu.
- 2 Trek de accu uit de accuport.

3.3 Het zaagblad vervangen

⚠ Waarschuwing! Stop het product en verwijder de accu voordat u het zaagblad verwisselt.

- 1 Draai de knop tegen de klok in om het zaagblad los te maken en trek het eruit. (Afbeelding 2)
- 2 Draai de knop een kwartslag linksom en plaats het nieuwe mes, laat de knop vervolgens los.
- 3 Trek aan het zaagblad om te controleren of het goed vastzit.

3.4 De bodemplaat aanpassen

⚠ Voorzichtig! Zorg ervoor dat het zaagblad langer is dan de diameter van het werkstuk vanwege het risico op terugslag. (Afbeelding 3)

Let op! De voetplaat moet tijdens het gebruik in contact zijn met het werkstuk. Dit voorkomt sterke trillingen en bewegingen waardoor het zaagblad kan breken.

De grondplaat kan worden verplaatst om de lengte van het zaagblad aan de andere kant van het werkstuk aan te passen.

- Pas de voetplaat aan als u dunne oppervlakken zaagt, bijvoorbeeld gipsplaten, om te voorkomen dat het zaagblad de achterliggende muur doorsnijdt.
- 1 Druk op de vergrendelknop en trek de basisplaat naar de gewenste lengte.
 - 2 Laat de knop los en controleer of de bodemplaat is vergrendeld in de posities

3.5 Oscillatiemodus

- Wanneer het product in de oscillatiemodus werkt, beweegt het blad in elliptische banen, waardoor het product sneller zaagt.
- De oscillatiemodus is geschikt voor sloopwerk, maar wordt niet aanbevolen voor precisiewerk.

Afbeelding 4

- 1 Trek de oscillatiehendel omlaag om de oscillatiemodus te activeren.

3.6 Het product gebruiken

⚠ Voorzichtig! Gebruik het juiste zaagblad voor het te zagen materiaal.

⚠ Voorzichtig! Als het zaagblad blijft haken, laat u de trekker onmiddellijk los, stopt u het product en verwijdert u de batterij. Maak de zaagspleet breder met gereedschap en trek het blad eruit.

Let op! Gebruik geen kracht op het product. Plaats de bodemplaat strak tegen het oppervlak wanneer u snijdt. Oefen voldoende druk uit zodat het blad door het werkstuk heen kan werken. Verminder de druk wanneer het mes het einde van de snede nadert.

Let op! Het materiaal wordt heet langs de snijlijn wanneer u metaal snijdt. Breng koel- of smeermiddel aan om schade aan het zaagblad en het werkstuk te voorkomen.

3.6.1 Het product starten

Afbeelding 5

- 1 Druk de vergrendeling van de aan/uit-schakelaar in (A).
- 2 Druk op de stroomstarter om het product te starten (B).
- 3 Laat het product de maximale slagsnelheid bereiken voordat u het zaagblad in contact brengt met het werkstuk.

Let op! Verhoog de druk op de trekker voor een hogere slagfrequentie en verlaag de druk voor een lagere slagfrequentie.

- Pas de slagfrequentie aan het te zagen werkstuk aan. Gebruik een lage slagsnelheid voor harde materialen, bijvoorbeeld metaal en een hoge slagsnelheid voor zachter materiaal.

3.6.2 Het product uitschakelen

- 1 Laat de trekker los.
- 2 Druk de vergrendeling van de aan/uit-schakelaar in.

4 Vervoeren

- Laat het product volledig tot stand komen en verwijder de accu voordat u het product vervoert.
- Gebruik de handgreep wanneer u het product optilt of verplaatst.

5 Opbergen

- Verwijder de batterij en bewaar het product op een schone en droge locatie waartoe kinderen en huisdieren geen toegang hebben als het gedurende lange tijd niet wordt gebruikt.

6 Onderhoud

⚠ Waarschuwing. Het elektrische gereedschap mag alleen worden onderhouden door gekwalificeerd personeel met identieke reserveonderdelen. Hierdoor blijft het elektrisch gereedschap veilig in gebruik.

6.1 Het product schoonmaken

⚠ Voorzichtig! Om schade aan het oppervlak van het product te voorkomen mogen geen agressieve schoonmaakmiddelen of schuurmiddelen worden gebruikt.

- Maak het product regelmatig schoon met een vochtige doek. Zorg ervoor dat de luchtuitlaten niet door vuil geblokkeerd worden.

7 Afvoeren

- Volg de lokale voorschriften wanneer u het product afvoert. Verbrand het product niet.

8 Technische gegevens

Specificatie	Waarde
Nominale spanning	18 V DC
Slagfrequentie	0-3000 spm
Slaglengte	22 mm
Max. zaagdiepte in hout	100 mm
Max. zaagdiepte in metaal	6 mm
Gewicht	1,9 kg
Geluidsniveaus	
Geluidsdruk niveau, L_{pA}	86 dB(A), K=5 dB
Niveau geluidsvermogen, L_{WA}	97 dB(A), K=5 dB
Trillingsniveau a_{TV} , B	13,9 m/s ² K=1,5m/s ²
Trillingsniveau a_{TV} , WB ¹	17,0 m/s ² K=1,5m/s ²

⚠ Waarschuwing. Draag altijd gehoorbeschermers!

⚠ Waarschuwing! De werkelijke trillings- en geluidsniveaus bij het gebruik van gereedschap kunnen verschillen van de opgegeven maximumwaarden, afhankelijk van hoe het gereedschap wordt gebruikt en van het materiaal waarmee het gebruikt wordt. Daarom is het noodzakelijk om vast te stellen welke veiligheidsmaatregelen vereist zijn om de gebruiker te beschermen, gebaseerd op een schatting van de blootstelling in feitelijke werkomstandigheden (rekening houdend met alle fases van de werkcyclus, bijv. de tijd dat het gereedschap is uitgeschakeld en wanneer dit stationair loopt, in aanvulling op de opstarttijd).

¹ De opgegeven waarden voor trillingen en geluid, gemeten volgens een gestandaardiseerde testmethode, kunnen worden gebruikt om verschillende werktuigen met elkaar te vergelijken en om de blootstelling vooraf te beoordelen. De meetwaarden zijn vastgesteld in overeenstemming met EN 62841-2-11:2016.



**EU DECLARATION OF CONFORMITY / EU FÖRSÄKRAN OM ÖVERENSSTÄMMELSE / EU SAMSVARERKLÄRING /
DEKLARACJA ZGODNOŚCI UE / EU KONFORMITÄTSERKLÄRUNG / EU VAATIMUSTENMUKAISUUSVAKUUTUS /
DÉCLARATION UE DE CONFORMITÉ / EU CONFORMITEITSVERKLARING**

Jula Item number / Artikelnummer / Artikkelnnummer / Numer artykułu / Artikkelnnummer / Tuotenumero / Numéro de référence / Artikelnummer

014036

Model no.: PLCUL-183

Jula AB, Box 363, SE-532 24 SKARA, SWEDEN

This declaration of conformity is issued under the sole responsibility of the manufacturer. / Denna försäkran om överensstämmelse utfärdas på tillverkarens eget ansvar. / Denne samsvarserklæring er utstedt under ansvaret til produsenten. / Niniejsza deklaracja zgodności wydana zostaje na wyłączną odpowiedzialność producenta. / Diese Konformitätserklärung wird unter der alleinigen Verantwortung des Herstellers ausgestellt. / Tämä vaatimustenmukaisuusvakuutus on annettu valmistajan yksinomaisella vastuulla. / La présente déclaration de conformité est émise sous la seule responsabilité du fabriquant. / Deze conformiteitsverklaring wordt afgegeven onder de uitsluitende verantwoordelijkheid van de fabrikant.

**RECIPROCATING SAW / TIGERSÄG / BAJONETTSÄG / PILARKA SZABLASTA
SÄBELSÄGE / PUUKKOSAHA / SCIE   BAIONNETTE / TIJGERZAAG**

18VDC

Conforms to the following directives, regulations and standards: /  verensst mmer med f ljande direktiv, f rordningar och standarder: / Er i samsvar med f lgende direktiver, forordning og standarder: / Sa  godne z nast puj cymi dyrektywami, regulacja i normami: / Entspricht den folgenden Richtlinien, Vorschriften und Normen: / Seuraavien direktiivien, asetusten ja standardien mukainen: / Conforme aux directives, r glementes et normes suivants: / Voldoet aan de volgende richtlijnen, voorschriften en normen:

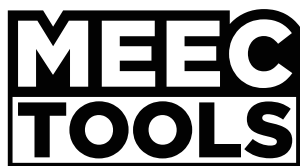
<u>Directive/Regulation</u>	<u>Harmonised standard</u>
MD 2006/42/EC	EN 62841-1:2015, EN 62841-2-11:2016
EMC 2014/30/EU	EN IEC 55014-1:2021, EN IEC 55014-2:2021
RoHS 2011/65/EU + 2015/863	EN IEC 63000:2018

This product was CE marked in year: / Produkten CE-m rktes  r: / Dette produktet ble CE-merket dette  ret: / Wyr b oznakowany znakiem CE w roku: / Dieses Produkt erhielt die CE-Kennzeichnung im Jahr: / T m  tuote on CE-merkitty vuonna: / Ce produit a re u le marquage CE en: / Dit product werd CE-gemarkeerd in het jaar: -20

Skara 2025-01-24

G ran Martinsson

QUALITY and AFTER SALES MANAGER (Signatory for Jula and authorised to compile the technical documentation. / Undertecknat f r Jula samt beh rig att sammanst lla den tekniska dokumentationen. / Signert for Jula og kvalifisert til   sammenfatte den tekniske dokumentasjonen. / Podpisano w imieniu Jula oraz osoby upoważnionej do sporz dzenia dokumentacji technicznej. / Unterzeichnet im von Jula und befugt, die technische Dokumentation zusammenzustellen / Allekirjoittanut Julian puolesta ja valtuutettu kokoamaan tekniset asiakirjat. / Sign  au nom de Jula et habilit  Namen    tablir la documentation technique. / Ondertekend namens Jula en gemachtigde voor de samenstelling van de technische documentatie



www.jula.com