



002-368



SE GROVDAMMSUGARE

Bruksanvisning i original

Viktigt! Läs bruksanvisningen noggrant innan användning!

Spara den för framtida behov.

NO GROVSTØVSUGER

Bruksanvisning

(Oversettelse av original bruksanvisning)

Viktig! Les bruksanvisningen nøye før bruk.

Ta vare på den for fremtidig bruk.

PL ODKURZACZ PRZEMYSŁOWY

Instrukcja obsługi

(Tłumaczenie oryginalnej instrukcji)

Ważny! Przed użyciem uważnie przeczytaj instrukcję obsługi!

Zachowaj ją na przyszłość.

EN WET AND DRY VACUUM CLEANER

Operating instructions

(Translation of the original instructions)

Important! Read the user instructions carefully before use.

Save them for future reference.

Värna om miljön!

Får inte slängas bland hushållssopor!

Denna produkt innehåller elektriska eller elektroniska komponenter som ska återvinnas. Lämna produkten för återvinning på anvisad plats, till exempel kommunens återvinningsstation.

Rätten till ändringar förbehålles.

Vid eventuella problem, kontakta vår serviceavdelning på telefon 0200-88 55 88.

www.jula.se

Verne om miljøet!

Må ikke kastes sammen med husholdningsavfallet! Dette produktet må inneholder elektriske eller elektroniske komponentersom skal gjenvinnes. Lever produkt till gjenvinning på anvist sted, f.eks. kommunens miljøstation.

Med forbehold om endringer.

Ved eventuelle problemer kan du kontakte vår serviceavdeling på telefon 67 90 01 34.

www.jula.no

Dbaj o środowisko!

Nie wyrzucaj zużytego produktu wraz z odpadami komunalnymi! Produkt zawiera elektryczne komponenty mogące być zagrożeniem dla środowiska i dla zdrowia. Produkt należy oddać do odpowiedniego punktu składowania lub przynieść go do jednego ze sklepów gdzie przy zakupie nowego sprzętu bezpłatnie przyjmimy stary tego samego rodzaju i w tej samej ilości.

Z zastrzeżeniem prawa do zmian.

W razie ewentualnych problemów skontaktuj się telefonicznie z naszym działem obsługi klienta pod numerem: 22 338 88 88.

www.jula.pl

Care for the environment!

Must not be discarded with household waste! This product contains electrical or electronic components that should be recycled. Leave the product for recycling at the designated station e.g. the local authority's recycling station.

Jula reserves the right to make changes. In the event of problems, please contact our service department.

www.jula.com



Tillverkare/ Produsent/ Producenci/ Manufacturer

Jula AB, Box 363, 532 24 SKARA

Distributør/ Distributør/ Dystrybutor/ Distributor

Jula Poland Sp. z o.o., ul.

Malborska 49, 03-286 Warszawa, Polska

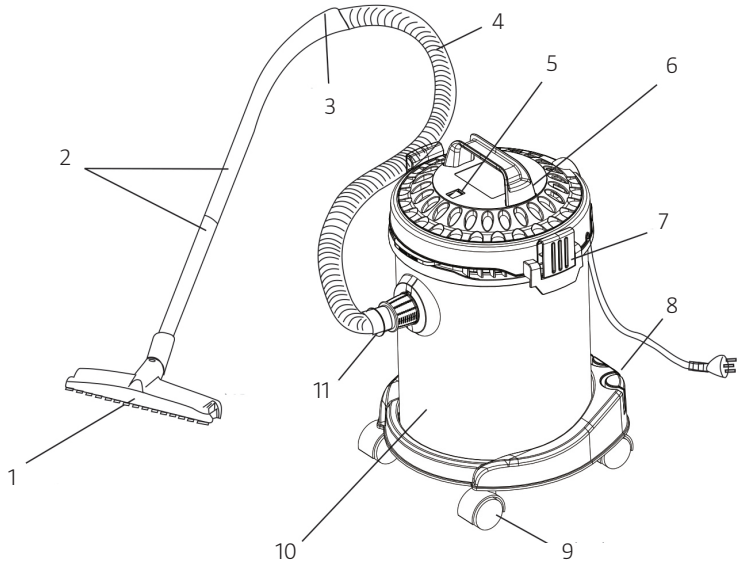
Jula Norge AS, Solheimsveien 6–8,

1471 LØRENSKOG

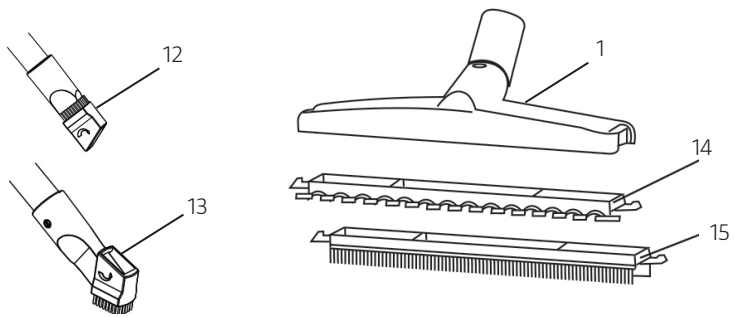
2017-05-02

© Jula AB

1



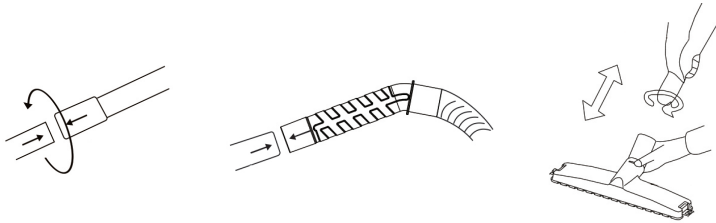
2



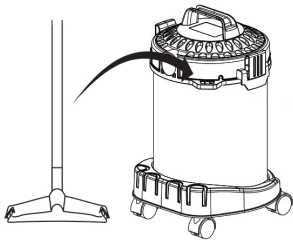
3



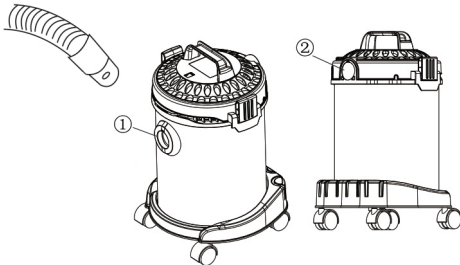
4



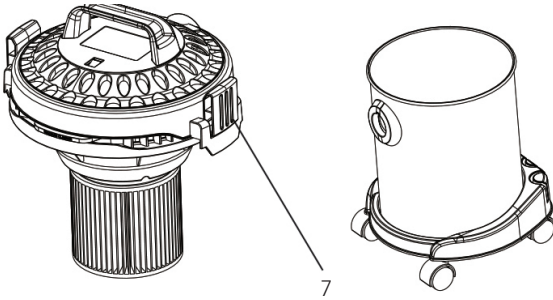
5



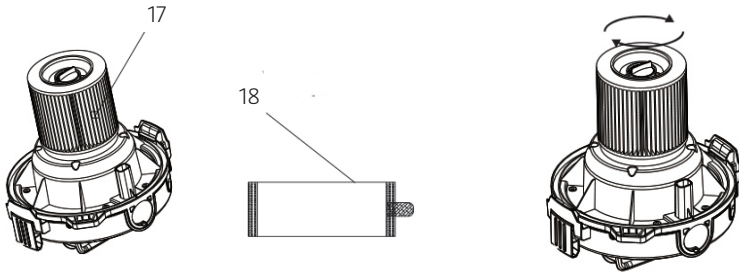
6



7



8



SÄKERHETSANVISNINGAR

- Vidta alltid grundläggande säkerhetsåtgärder vid användning av elektriska apparater, för att minska risken för brand, elolycksfall och/eller personskada.
- Använd inte apparaten utomhus.
- Lämna aldrig apparaten utan uppsikt när stickproppen är isatt. Dra ut stickproppen före rengöring och/eller underhåll samt när apparaten inte används.
- Apparaten får endast användas på avsett sätt och i enlighet med dessa anvisningar. Använd endast tillbehör som rekommenderas av tillverkaren.
- Använd inte apparaten om sladden eller stickproppen är skadad.
- Om sladden eller stickproppen är skadad ska den bytas ut av behörig servicerepresentant eller annan kvalificerad person, för att undvika fara.
- Bär eller dra inte apparaten i sladden. Skydda sladden från värme, olja och skarpa kanter. Dra inte apparaten över sladden.
- Om förlängningssladd används ska dess ledartvärnsnittsarea vara tillräcklig för apparatens strömförsörjning.
- Sätt alla reglage i avstängt läge innan stickproppen dras ut.
- Dra inte i sladden för att dra ut stickproppen.
- Rör inte vid sladden, stickproppen eller apparaten med våta händer. Använd inte apparaten barfota.
- För aldrig in några föremål eller kroppsdelar genom apparatens öppningar. Håll ventilationsöppningar rena.
- Apparaten åstadkommer sugverkan och har en roterande borste. Håll hår, kläder, händer och andra kroppsdelar borta från rörliga delar.

- Använd inte apparaten för att suga upp brinnande eller glödande föremål, som cigaretter eller varm aska.
 - Använd inte apparaten utan dammbehållare och filter.
 - Var försiktig vid dammsugning av trappor.
 - Använd inte apparaten för att suga upp antändlig vätska och använd den inte i närheten av sådan vätska.
 - Förvaras svalt och torrt inomhus.
 - Stäng alltid av apparaten under minst 1 minut efter 15 minuters användning, för att låta motorn svalna. Annars kan motorn skadas.
 - Använd inte apparaten mer än 4 timmar, inklusive pauser, under ett dygn.
 - Apparaten kan användas för att suga upp vatten från golv och liknande, men försök inte suga upp stora mängder vatten och använd inte apparaten i bad, dusch, tvättställ eller swimmingpool.
- Dra ut stickproppen före rengöring och/eller underhåll samt när apparaten inte används.
 - Kapslingsklass IP24 garanteras endast om en kontakt med IP24 är isatt i anslutningen för elverktyg, eller om locket över anslutningen är stängt.
 - Den här apparaten kan användas av barn från åtta år och uppåt samt av personer med nedsatt fysisk, sensorisk eller mental förmåga eller personer som saknar erfarenhet och kunskap, om de ges handledning eller får instruktioner angående en säker användning av apparaten och förstår de risker som är förknippade med användningen. Barn får inte leka med apparaten. Rengöring och underhåll får inte utföras av barn, såvida de inte är äldre än åtta år och det sker under övervakning.
 - Håll apparaten och dess

sladd utom räckhåll för barn yngre än åtta år.

TEKNISKA DATA

Spänning	230 v
Effekt	800 W
Volym	12 l
Ljudnivå	85 dB
Kabellängd	5 m

BESKRIVNING

1. *Golvmunstycke*
2. *Förlängningsrör*
3. *Handtag*
4. *Slang*
5. *Strömbrytare*
6. *Bärhandtag*
7. *Låsspärr*
8. *Förvaring munstycken*
9. *Hjul*
10. *Dammbehållare*
11. *Slanganslutning*

BILD 1

TILLBEHÖR

12. *Elementmunstycke- för dammsugning i hörn och springor*
13. *Borstmunstycke- för dammsugning av möbler, gardiner m.m*
14. *Golvmunstycke- för dammsugning av mattor*
15. *Golvmunstycke- för dammsugning av hårda golv och vid uppsugning av vatten*

BILD 2

MONTERING

1. Tryck ut låsspärrarnas överkant och lyft undan behållarens lock.
2. Tryck fast behållarens hjul i respektive hål.

BILD 3

3. För in och vrid fast handtaget i förlängningsröret.
4. Anslut lämpligt munstycke.

BILD 4

5. Efter användning, förvara tillbehören på dammsugarens baksida.

BILD 5

HANDHAVANDE

OBS!

Använd aldrig dammsugaren utan HEPA-filter.

1. Anslut dammsugarens stickpropp till ett jordat nätuttag.
2. Tryck in strömbrytaren till läge **I** för att starta.
3. Tryck in strömbrytaren till läge **O** för att stänga av.

SLANGANSLUTNING

1. Anslut slangen till uttag 1 för dammsugning.
2. Anslut slangen till uttag 2 för utblåsning.

BILD 6

UNDERHÅLL

- Torka av dammsugaren med en lätt fuktad trasa.
- Rengör dammutrymmet med torr dammtrasa/pensel.

TÖM DAMMBEHÅLLAREN

Töm dammbehållaren efter användning.

1. Tryck ut låsspärrarnas överkant och lyft undan behållarens lock.
2. Töm behållaren och återmontera locket.

BILD 7

RENGÖRING AV FILTER

Rengör filtret när det är täckt av damm eller när sugförmågan försämras, det gör att dammsugaren fungerar bättre och håller längre.

1. Lossa och avlägsna nätet runt HEPA-filtret.
2. Vrid låsskruven moturs och ta ut filtret.
3. Rengör filtret noggrant och låt lufttorka.
4. Återmontera filtret och nätet.

17. Nät

18. HEPA-filter

BILD 8

SIKKERHETSANVISNINGER

- Følg alltid grunnleggende sikkerhetsregler når du bruker elektriske apparater. Dette for å redusere faren for brann, el-ulykker og/eller personskade.
- Apparatet må ikke brukes utendørs.
- Apparatet må ikke forlates uten tilsyn når støpselet er koblet til stikkontakten. Trekk ut støpselet før rengjøring og/eller vedlikehold samt når apparatet ikke brukes.
- Apparatet skal bare brukes til det som det er beregnet for, og i henhold til disse anvisningene. Bruk bare tilbehør som anbefales av produsenten.
- Apparatet må ikke brukes hvis ledningen eller støpselet er skadet.
- Hvis ledningen eller støpselet er skadet, må den/det byttes av en godkjent servicerepresentant eller en annen kvalifisert fagperson for å unngå risiko.
- Ikke bær eller trekk apparatet i ledningen. Beskytt ledningen mot varme, olje og skarpe kanter. Ikke trekk apparatet over ledningen.
- Ved bruk av skjøteledning, skal lederne ha et tverrsnittsareal som er tilstrekkelig for apparatets strømforsyning.
- Skru av alle innstillinger før støpselet trekkes ut.
- Ikke dra i ledningen når du skal trekke ut støpselet.
- Ikke ta borti ledningen, støpselet eller apparatet med våte hender. Ikke bruk apparatet uten sko.
- Stikk aldri gjenstander eller kroppsdeler inn i apparatets åpninger. Hold ventilasjonsåpningene rene.
- Apparatet skaper en sugeeffekt og har en roterende børste. Hold hår, klær, hender og andre kroppsdeler borte fra bevegelige deler.
- Apparatet må ikke brukes til å suge opp brennende eller glødende gjenstander som sigaretter eller varm aske.

- Apparatet må ikke brukes uten støvbeholder og filter.
- Vær forsiktig ved støvsuging av trapper.
- Ikke bruk apparatet til å suge opp antennerlige væsker, og ikke bruk det i nærheten av slike væsker.
- Oppbevares kjølig og tørt innendørs.
- Slå alltid av apparatet i minst 1 minutt etter 15 minutters bruk, for å la motoren kjøle. Ellers kan motoren ta skade.
- Apparatet må ikke brukes lenger enn 4 timer, inklusive pauser, i løpet av et døgn.
- Apparatet kan brukes til å suge opp vann fra gulv og lignende, men ikke prøv å suge opp store mengder vann, og ikke bruk apparatet i bad, dusj, servant eller svømmebasseng.
- Trekk ut støpselet før rengjøring og/eller vedlikehold samt når apparatet ikke brukes.
- Kapslingsklasse IP24 er bare garantert hvis en kontakt

med IP24 er koblet til kontakten for el-verktøy, eller hvis lokket over kontakten er stengt.

- Dette apparatet kan brukes av barn fra åtte år og oppover og av personer med redusert fysisk, sansemessig eller mental kapasitet, eller personer som mangler erfaring med og kunnskap om produktet, hvis de får veiledning eller instruksjoner om sikker bruk av apparatet og forstår farene som er forbundet med bruken. Barn skal ikke leke med apparatet. Produktet må ikke rengjøres og vedlikeholdes av barn under åtte år hvis de ikke er under oppsyn.
- Apparatet og ledningen skal oppbevares utilgjengelig for barn under åtte år.

TEKNISKE DATA

Spenning	230 V
Effekt	800 W
Volum	12 l
Lydnivå	85 dB
Kabellengde	5 m

BESKRIVELSE

1. Gulvmunnstykke
2. Forlengelsesrør
3. Håndtak
4. Slange
5. Strømbryter
6. Bærehåndtak
7. Låsesperre
8. Oppbevaring til munnstykkene
9. Hjul
10. Støvsbeholder
11. Slangetilkobling

BILDE 1

TILBEHØR

12. Elementmunnstykke – til støvsuging i hjørner og sprekker
13. Børstemunnstykke – til støvsuging av møbler, gardiner osv.
14. Gulvmunnstykke – til støvsuging av tepper
15. Gulvmunnstykke – til støvsuging av harde gulv og ved oppsuging av vann

BILDE 2

MONTERING

1. Trykk ut låsesperrenes øvre kant og løft vekk beholderens lokk.
2. Trykk beholderens hjul fast i hvert sitt hull.

BILDE 3

3. Før håndtaket inn i forlengelsesrøret og vri det fast.
4. Koble til et egnet munnstykke.

BILDE 4

5. Etter bruk kan tilbehøret oppbevares på baksiden av støvsugeren.

BILDE 5

BRUK

MERK!

Støvsugeren må ikke brukes uten HEPA-filter.

1. Koble støvsugerens støpsel til et jordet netttuttak.
2. Sett strømbryteren i posisjon **I** for å starte.
3. Sett strømbryteren til posisjon **O** for å slå av.

SLANGETILKOBLING

1. Koble slangen til uttak 1 for støvsuging.
2. Koble slangen til uttak 2 for utblåsing.

BILDE 6

VEDLIKEHOLD

- Tørk av støvsugeren med en lett fuktet klut.
- Rengjør støvrommet med en tørr støvklut/pensel.

TØM STØVBEHOLDEREN

Tøm støvbeholderen etter bruk.

1. Trykk ut låsesperrenes øvre kant og løft vekk beholderens lokk.
2. Tøm beholderen og sett lokket tilbake på plass.

BILDE 7

RENGJØRING AV FILTER

Rengjør filteret når det er tildekket av støv eller når sugeevnen svekkes, det gjør at støvsugeren fungerer bedre og varer lenger.

1. Løsne og fjern nettet rundt HEPA-filteret.
2. Drei låseskruen mot klokken og ta ut filteret.
3. Rengjør filteret nøye og la det lufttørke.
4. Sett filteret og nettet tilbake på plass.

17. Nett

18. HEPA-filter

BILDE 8

ZASADY BEZPIECZEŃSTWA

- Podczas pracy z urządzeniami elektrycznymi zawsze przestrzegaj podstawowych zasad bezpieczeństwa w celu zmniejszenia ryzyka pożaru, porażenia prądem i obrażeń ciała.
 - Nie używaj urządzenia na zewnątrz pomieszczeń.
 - Nigdy nie pozostawiaj urządzenia bez nadzoru, jeżeli wtyk jest podłączony. Wyciągnij wtyk z gniazda przed przystąpieniem do czyszczenia i/lub konserwacji oraz wtedy, gdy nie używasz urządzenia.
 - Urządzenia można używać wyłącznie w określony sposób, zgodnie z niniejszą instrukcją. Korzystaj wyłącznie z akcesoriów zalecanych przez producenta.
 - Nie używaj urządzenia, jeśli przewód lub wtyk są uszkodzone.
 - Jeśli przewód lub wtyk jest uszkodzony, powinien zostać wymieniony w autoryzowa-
- nym serwisie lub przez uprawnioną osobę, aby uniknąć zagrożenia.
- Nie przenoś ani nie ciągnij urządzenia, trzymając je za przewód. Chronić przewód przed wysokimi temperaturami, olejami i ostrymi krawędziami. Nie ciągnij urządzenia za przewód.
 - Jeżeli używasz przedłużacza, powierzchnia jego przekroju powinna być wystarczająca do zasilania danego urządzenia.
 - Przed wyjęciem wtyku z gniazda ustaw wszystkie regulatory w położeniu wyłączonym.
 - Nie ciągnij za przewód, aby wyjąć wtyk.
 - Nie dotykaj przewodu, wtyku ani urządzenia mokrymi rękoma. Nigdy nie używaj urządzenia boszo.
 - Nie wkładaj żadnych przedmiotów ani części ciała w otwory urządzenia. Utrzymuj otwory wentylacyjne urządzenia w czystości.

- Urządzenie działa na zasadzie zasysania i ma obrotową szczotkę. Trzymaj ręce i inne części ciała w bezpiecznej odległości od ruchomych części.
 - Nie używaj urządzenia do zasysania cieczy ani palących się lub żarzących przedmiotów, takich jak papierosy czy gorący popiół.
 - Nie używaj urządzenia bez filtra i zbiornika na kurz.
 - Zachowuj ostrożność podczas odkurzania schodów.
 - Nie używaj urządzenia do zasysania palnych cieczy ani w ich pobliżu.
 - Przechowuj w chłodnym i suchym miejscu wewnątrz pomieszczeń.
 - Zawsze wyłączaj urządzenie na przynajmniej minutę po 15 minutach używania, aby ostudzić silnik. W przeciwnym razie może dojść do uszkodzenia silnika.
 - Nie używaj urządzenia dłużej niż 4 godziny na dobę, włączając przerwy.
- Urządzenia można użyć do zasysania wody z podłogi lub innej powierzchni, jednak nie należy zasysać dużych ilości wody ani używać go w wannie, pod prysznicem ani w basenie.
 - Wyciągnij wtyk z gniazda przed przystąpieniem do czyszczenia i/lub konserwacji oraz wtedy, gdy nie używasz urządzenia.
 - Producent zapewnia, że urządzenie spełnia wymagania klasy ochrony IP24 tylko jeśli do gniazda elektronarzędzia jest podłączony wtyk o klasie ochrony IP24 lub jeśli zamknięta jest pokrywka nad gniazdem podłączeniowym.
 - Urządzenia mogą używać dzieci w wieku od ośmiu lat, osoby o obniżonej sprawności fizycznej, sensorycznej lub psychicznej oraz osoby, które nie używały go wcześniej, o ile uzyskają one pomoc lub wskazówki dotyczące bezpiecznego użytkowania urządzenia i rozumieją związane z tym zagrożenia.

Nie pozwalaj dzieciom bawić się urządzeniem. Dzieci nie mogą zajmować się czyszczeniem ani konserwacją produktu, chyba że mają więcej niż osiem lat i przebywają pod nadzorem dorosłych.

- Przechowuj urządzenie wraz z przewodem w miejscu niedostępnym dla dzieci w wieku poniżej ośmiu lat.

DANE TECHNICZNE

Napięcie	230 V
Moc	800 W
Objętość	12 l
Poziom hałasu	85 dB
Długość przewodu	5 m

OPIS

1. *Końcówka do podtóg*
2. *Rura przedłużająca*
3. *Uchwyt*
4. *Wąż*
5. *Przełącznik*
6. *Uchwyt do przenoszenia*
7. *Blokada zamknięcia*
8. *Miejsce na końcówki*
9. *Koła*
10. *Zbiornik na kurz*
11. *Podłączanie węża*

RYS. 1

AKCESORIA

12. *Końcówka do odkurzania narożników i szczelin*
13. *Szczotka do odkurzania mebli, zastół itp.*
14. *Końcówka do odkurzania dywanów*
15. *Końcówka do odkurzania twardych podtóg i zasysania wody*

RYS. 2

MONTAŻ

1. Naciśnij górny brzeg blokady i unieś pokrywkę pojemnika.
2. Dociśnij koła pojemnika na kurz z odpowiednich stron.

RYS. 3

3. Wsuń uchwyt w rurę przedłużającą i przekręć.
4. Podłącz odpowiednią końcówkę.

RYS. 4

5. Po zakończeniu używania akcesoria można przechowywać z tyłu pojemnika na kurz.

RYS. 5

OBSŁUGA

UWAGA!

Nigdy nie używaj odkurzacza bez filtra HEPA.

1. Podłącz wtyk odkurzacza do uziemionego gniazda sieciowego.
2. Aby włączyć urządzenie, naciśnij przełącznik, ustawiając go w położeniu **I**.
3. Aby wyłączyć urządzenie, ustaw przełącznik w położeniu **O**.

PODŁĄCZANIE WĘŻA

1. Podłącz wąż do gniazda 1 do zasysania pyłu.
2. Podłącz wąż do gniazda 2 do nadmuchu.

RYS. 6

KONSERWACJA

- Przetrzyj odkurzacz lekko zwilżoną szmatką.
- Wyczyść komorę pyłową suchą szmatką/pędzlem.

OPRÓŻNIANIE ZBIORNIKA NA KURZ

Po użyciu opróżnij zbiornik na kurz.

1. Naciśnij górny brzeg blokady i unieś pokrywkę pojemnika.
2. Opróżnij zbiornik na kurz i ponownie załóż pokrywkę.

RYS. 7

CZYSZCZENIE FILTRA

Wyczyść filtr, gdy jest pokryty kurzem lub w razie pogorszenia mocy zasysania. Poprawia to pracę odkurzacza i wydłuża jego żywotność.

1. Zdejmij i wyciągnij siatkę wokół filtra HEPA.
2. Przekręć śrubę zabezpieczającą w lewo i wyjmij filtr.
3. Oplucz go dokładnie i pozostaw do wyschnięcia.
4. Ponownie zamontuj filtr i siatkę.

17. Siatka

18. Filtr HEPA

RYS. 8

SAFETY INSTRUCTIONS

- Always take basic safety precautions when using electrical appliances to reduce the risk of fire, electric shock and/or personal injury.
 - Do not use the appliance outdoors.
 - Never leave the appliance unattended when the plug is plugged in. Unplug the plug before cleaning and/or maintenance, and when the appliance is not in use.
 - The appliance must only be used as it is intended to be used and in accordance with these instructions. Only use accessories recommended by the manufacturer.
 - Do not use the appliance if the power cord or plug are damaged.
 - A damaged power cord or plug must be replaced by an authorised service centre or qualified person to ensure safe use.
 - Do not carry or pull the appliance by the power cord.
- Keep the power cord away from heat, oil and sharp edges. Do not run over the power cord.
- If using an extension cord, the conductor cross section must be dimensioned for the power supply to the device.
 - Turn all controls to the off position before unplugging.
 - Do not pull the power cord to unplug the plug.
 - Do not touch the power cord, plug or appliance with wet hands. Do not use the appliance barefoot.
 - Never insert any objects or body parts in the equipment's openings. Keep the ventilation openings clean.
 - The appliance produces a suction effect and has a rotating brush. Keep hair, clothes, hands and the rest of your body away from the moving parts.
 - Do not use the machine to vacuum up burning or glowing objects, such as cigarettes or hot ash.

- Do not use the appliance without the dust container and filter.
 - Be careful when vacuum cleaning stairs.
 - Do not use the appliance to clean up flammable liquids or use in the vicinity of such liquids.
 - Store in cool, dry place indoors.
 - Always turn off the appliance for at least 1 minute after 15 minutes of use, to allow the motor to cool. Otherwise the motor can be damaged.
 - Do not use the appliance for more than 4 hours, including breaks, during a day.
 - The appliance can be used to suck up water from the floor and the like, however, do not attempt to suck large amounts of water and do not use the appliance in the bath, shower, sink or swimming pool.
 - Unplug the plug before cleaning and/or maintenance, and when the appliance is not in use.
- The enclosure class IP24 is guaranteed only if a connector with IP24 is inserted in the connection for power tools, or if the cover above the connection is closed.
 - This appliance can be used by children from eight years and upwards and by persons with physical, sensorial or mental disabilities, or persons who lack experience or knowledge, if they are supervised or receive instructions concerning the safe use of the appliance and understand the risks involved with its use. Do not allow children to play with the appliance. Cleaning and maintenance must not be carried out by children unless they are more than eight years old, and are kept under supervision.
 - Keep the appliance and its power cord out of the reach of children under eight years of age.

TECHNICAL DATA

Voltage	230 V
Output	800 W
Volume	12 l
Noise level	85 dB
Cord length	5 m

DESCRIPTION

1. Floor nozzle
2. Extension tube
3. Handle
4. Hose
5. Power switch
6. Carry handle
7. Latch
8. Nozzle storage
9. Wheel
10. Dustbin
11. Hose connection

FIG. 1

ACCESSORIES

12. Radiator nozzle for vacuuming in corners and crevices
13. Brush nozzle - for vacuuming furniture, curtains, etc
14. Floor nozzle - for vacuuming mats
15. Floor nozzle - for vacuuming hard floors and for sucking up water

FIG. 2

ASSEMBLY

1. Press out the top edge of the latches and lift off the container lid.
2. Insert the container's castors in each hole.

FIG. 3

3. Insert and turn the handle in the extension tube.

4. Connect an appropriate nozzle.

FIG. 4

5. After use, store the accessories on the back of the vacuum cleaner.

FIG. 5

USE

NOTE:

Never use the vacuum cleaner without a HEPA filter.

1. Connect the vacuum cleaner plug to an earthed power outlet.
2. Press the power switch to **I** to start.
3. Press the power switch to **O** to switch off.

HOSE CONNECTION

1. Connect the hose to the outlet 1 for vacuuming.
2. Connect the hose to outlet 2 for blowing.

FIG. 6

MAINTENANCE

- Wipe off the vacuum cleaner with a slightly damp cloth.
- Clean the dust compartment with a dry duster/brush.

EMPTY THE DUST CONTAINER.

Empty the dust container when you have finished.

1. Press out the top edge of the latches and lift off the container lid.
2. Empty the container and refit the cover.

FIG. 7

CLEANING THE FILTER

Clean the filter when it is covered with dust or when the suction performance deteriorates, it makes the vacuum cleaner work better and last longer.

1. Loosen and remove the net around the HEPA-filter.
2. Turn the locking screw anticlockwise and remove the filter.
3. Clean the filter carefully and allow to air dry.
4. Refit the filter and net.

17. Net

18. HEPA filter

FIG. 8