

Menuett®

003-020



SE GLASSMASKIN

Bruksanvisning i original
Viktigt! Läs bruksanvisningen noggrant innan användning!
Spara den för framtida behov.

NO ISKREMMASKIN

Bruksanvisning
(Oversettelse av original bruksanvisning)
Viktig! Les bruksanvisningen nøye før bruk.
Ta vare på den for fremtidig bruk.

PL MASZYŃKA DO LODÓW

Instrukcja obsługi
(Tłumaczenie oryginalnej instrukcji)
Ważny! Przed użyciem uważnie przeczytaj instrukcję obsługi!
Zachowaj ją na przyszłość.

EN ICE-CREAM MAKER

Operating instructions
(Translation of the original instructions)
Important! Read the user instructions carefully before use.
Save them for future reference.

Värna om miljön!

Får inte slängas bland hushållssopor!

Denna produkt innehåller elektriska eller elektroniska komponenter som ska återvinnas. Lämna produkten för återvinning på anvisad plats, till exempel kommunens återvinningsstation.

Rätten till ändringar förbehålles.

Vid eventuella problem, kontakta vår serviceavdelning på telefon 0200-88 55 88.

www.jula.se

Verne om miljøet!

Må ikke kastes sammen med husholdningsavfallet! Dette produktet må inneholder elektriske eller elektroniske komponentersom skal gjenvinnes. Lever produkt till gjenvinning på anvist sted, f.eks. kommunens miljøstation.

Med forbehold om endringer.

Ved eventuelle problemer kan du kontakte vår serviceavdeling på telefon 67 90 01 34.

www.jula.no

Dbaj o środowisko!

Nie wyrzucaj zużytego produktu wraz z odpadami komunalnymi! Produkt zawiera elektryczne komponenty mogące być zagrożeniem dla środowiska i dla zdrowia. Produkt należy oddać do odpowiedniego punktu składowania lub przynieść go do jednego ze sklepów gdzie przy zakupie nowego sprzętu bezpłatnie przyjmimy stary tego samego rodzaju i w tej samej ilości.

Z zastrzeżeniem prawa do zmian.

W razie ewentualnych problemów skontaktuj się telefonicznie z naszym działem obsługi klienta pod numerem: 22 338 88 88.

www.jula.pl

Care for the environment!

Must not be discarded with household waste! This product contains electrical or electronic components that should be recycled. Leave the product for recycling at the designated station e.g. the local authority's recycling station.

Jula reserves the right to make changes. In the event of problems, please contact our service department.

www.jula.com



Tillverkare/ Produsent/ Producenci/ Manufacturer

Jula AB, Box 363, 532 24 SKARA

Distributør/ Distributør/ Dystrybutor/ Distributor

Jula Poland Sp. z o.o., ul.

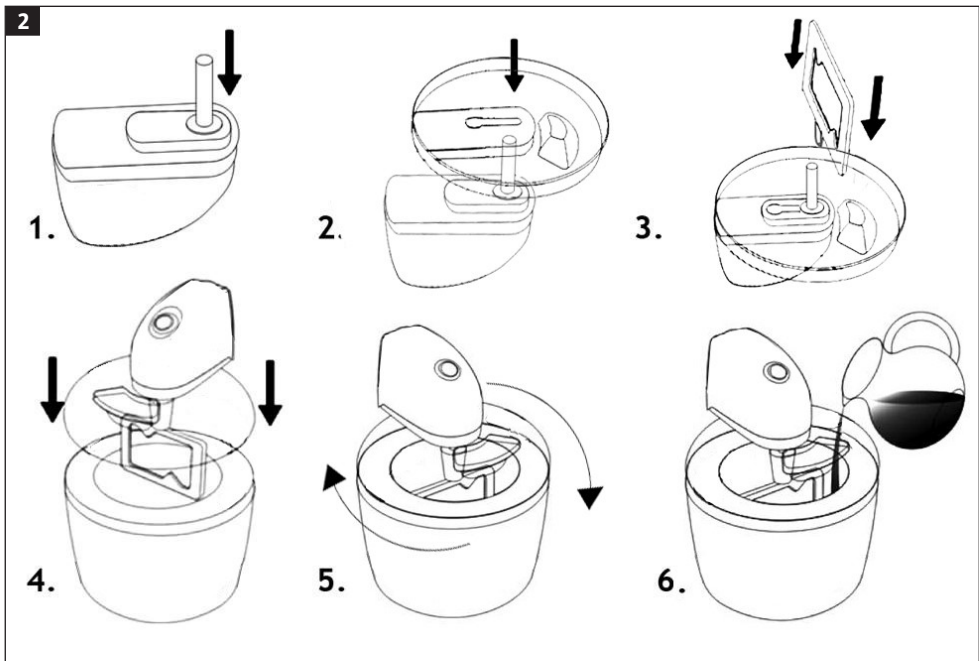
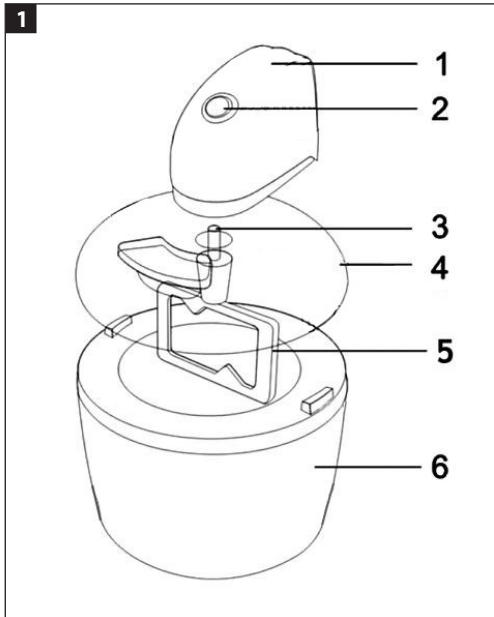
Malborska 49, 03-286 Warszawa, Polska

Jula Norge AS, Solheimsveien 6–8,

1471 LØRENSKOG

2017-08-18

© Jula AB



SÄKERHETSANVISNINGAR

- Den här apparaten kan användas av barn från åtta år och uppåt samt av personer med nedsatt fysisk, sensorisk eller mental förmåga eller personer som saknar erfarenhet och kunskap, om de ges handledning eller får instruktioner angående en säker användning av apparaten och förstår de risker som är förknippade med användningen. Barn får inte leka med apparaten. Rengöring och underhåll får inte utföras av barn, såvida de inte är äldre än åtta år och det sker under övervakning.
- Håll apparaten och dess sladd utom räckhåll för barn yngre än åtta år.
- Dra ut stickproppen ur nätuttaget när glassmaskinen inte används, före byte av delar samt före rengöring.
- Använd inte vassa redskap eller redskap av metall i kylbägaren. Gummiskrapa eller träredskap kan användas, dock endast när glassmaskinen är avstängd.
- Låt inte sladden hänga över bords- eller bänkkant eller komma i kontakt med heta ytor.
- Glassmaskinen är endast avsedd för hushållsbruk.
- Utsätt inte kylbägare för värme och placera den inte på spis, ugn eller i mikrovågsugn.
- Efter varje användning, rengör kylbägaren med en svamp eller trasa, fuktad med mildt rengöringsmedel. Skölj noga och se till att cylindern torkas helt torr.
- Förvara glassmaskinen rent och torrt, gärna i originalförpackningen.
- Diska aldrig kylbägaren i diskmaskin.
- Rengör inte plastdelar med lösningsmedel.
- Vidrör inte kylbägaren med våta händer.
- Kör inte glassmaskinen mer

än 40 minuter i sträck.

- Om sladden eller stickproppen är skadad ska den bytas ut av behörig servicerepresentant eller annan kvalificerad person, för att undvika fara.
- Ingen del av glassmaskinen utom kylbägaren får placeras i frys eller kylskåp.
- Stäng av glassmaskinen före byte av tillbehör och före kontakt med delar som är i rörelse när glassmaskinen arbetar.
- Kontrollera kylbägaren före varje användning. Använd inte glassmaskinen om den är skadad.
- Använd inte vassa redskap eller redskap av metall i kylbägaren.
- Utsätt inte kylbägaren för stötar.

TEKNISKA DATA

Spänning	230 V
Volym	1 l

BESKRIVNING

1. *Motor*
2. *Strömbrytare*
3. *Drivaxel*

4. *Lock*
5. *Omrörare*
6. *Kylbägare*

BILD 1

HANDHAVANDE

FÖRE FÖRSTA ANVÄNDNING

OBS!

Dränk inte motorn i vatten eller annan vätska.

- Torka av glassmaskinen med en fuktig trasa.
- Diska kylbägare, lock och omrörare med varmt vatten och diskmedel, skölj och torka.

FRYSNING AV KYLBÄGARE

OBS!

- **Kylbägaren får inte vara fuktig när den placeras i frysen.**
- **Omröraren och/eller drivaxeln får inte placeras i frysen.**

1. Kontrollera att frysens temperatur som högst är -18 °C.
2. Placera kylbägaren stående i frysen i minst 24 timmar.
3. Skaka kylbägaren för att kontrollera att vätskan mellan väggarna är helt frusen. Inga skvalpande ljud ska höras.

MONTERING

OBS!

- **Ingredienserna får inte fylla kylbägaren till mer än 40 %.**
- **Kör inte glassmaskinen mer än 40 minuter i sträck.**
- **Hemgjord glass blir inte lika hård som glass från affären. För hårdare glass, för över glassmassan till en tät behållare med gummiskrapa eller träredskap och**

placera behållaren i frysen några timmar, eller tills glassen är hård.

1. Sätt i drivaxeln i hålet på motorn.
2. Placera locket på motorn och kontrollera att spärrarna på motorn låser locket på plats.
3. Montera omröraren på drivaxeln.
4. Ta fram kylbägaren ur frysen och placera motorn med omrörare ovanpå kylbägaren.
5. Lås på plats med låstapparna.
6. Sätt strömbrytaren i läge I och håll omedelbart ingredienserna i kylbägaren genom påfyllningshålet.
7. Låt glassmaskinen arbeta ca 20–40 minuter.

UNDERHÅLL

OBS!

- **Dränk aldrig motorn i vatten eller annan vätska.**
- **Inga delar av glassmaskinen får diskas i diskmaskin.**
- Kylbägaren, omröraren och locket kan rengöras med varmt vatten och mildt rengöringsmedel.
- Rengör motorn med en fuktig trasa.
- Torka alla delar noga.

RECEPT

VANILJGLASS

- 3 äggulor
 - 50 g socker
 - 150 ml mjölk
 - 100 ml vispgrädde
 - Några droppar vaniljessens
1. Vispa äggulorna med socker i en skål.
 2. Låt mjölken sjuda upp i en kastrull.
 3. Vispa ned mjölken i äggblandningen.
 4. Värm smeten i en kastrull under

omrörning tills den tjocknar. Smeten får inte koka.

5. Ta bort kastrullen från värmen när blandningen tjocknat och låt svalna.
6. Rör i grädde och vaniljessens.
7. Häll smeten i glassmaskinens bägare enligt anvisningarna för handhavande.

YOGHURTGLASS MED HALLON

- 150 g färska hallon
 - 50 g socker
 - 150 ml naturell yoghurt
1. Mosa eller purea hallonen. Pressa dem eventuellt genom en sil för att avlägsna kärnorna.
 2. Tillsätt socker och naturell yoghurt och rör samman.
 3. Häll smeten i glassmaskinens bägare enligt anvisningarna för handhavande.

SIKKERHETSANVISNINGER

- Dette apparatet kan brukes av barn fra åtte år og oppover og av personer med redusert fysisk, sansemessig eller mental kapasitet, eller personer som mangler erfaring med og kunnskap om produktet, hvis de får veiledning eller instruksjoner om sikker bruk av apparatet og forstår farene som er forbundet med bruken. Barn skal ikke leke med apparatet. Produktet må ikke rengjøres og vedlikeholdes av barn under åtte år hvis de ikke er under oppsyn.
- Apparatet og ledningen skal oppbevares utilgjengelig for barn under åtte år.
- Trekk ut støpselet fra stikkontakten når iskremmaskinen ikke er i bruk, før bytte av deler og før rengjøring.
- Ikke bruk skarpe redskaper eller redskaper i metall i kjølebeholderen. Gummiskrape eller treredskap kan brukes, men bare når iskremmaskinen er slått av.
- Ikke la ledningen henge over kanten på bord eller benker, og pass på at den ikke kommer i kontakt med varme overflater.
- Iskremmaskinen er kun beregnet på bruk i private husholdninger.
- Ikke utsett kjølebeholderen for varme, og ikke plasser den på en på komfyr, ovn eller i mikrobølgeovn.
- Rengjør kjølebeholderen etter hver gangs bruk med en svamp eller klut fuktet med mildt rengjøringsmiddel. Skyll grundig og pass på at sylindere tørkes helt tørt.
- Oppbevar iskremmaskinen rent og tørt, gjerne i originalemballasjen.
- Vask aldri kjølebeholderen i oppvaskmaskin.
- Ikke rengjør plastdeler med løsemiddel.
- Ikke ta på kjølebeholderen med våte hender.

- Ikke kjør iskremmaskinen i mer enn 40 minutter i strekk.
- Hvis ledningen eller støpselet er skadet, må den/det byttes av en godkjent servicerepresentant eller en annen kvalifisert fagperson for å unngå risiko.
- Kjølebeholderen er den eneste delen av iskremmaskinen som kan plasseres i fryser eller kjøleskap.
- Slå av iskremmaskinen før du bytter tilbehør og før kontakt med bevegelige deler når iskremmaskinen er i bruk.
- Kontroller kjølebeholderen før hver gangs bruk. Ikke bruk iskremmaskinen hvis den er skadet.
- Ikke bruk skarpe redskaper eller redskaper i metall i kjølebeholderen.
- Ikke utsett kjølebeholderen for støt.

TEKNISKE DATA

Spenning	230 V
Volum	1 l

BESKRIVELSE

1. Motor
2. Strømbryter
3. Drivaksel
4. Lokk
5. Rørepinne
6. Kjølebeholder

BILDE 1

BRUK

FØR FØRSTE GANGS BRUK

MERK!

Ikke senk motoren ned i vann eller annen væske.

- Tørk av iskremmaskinen med en fuktig klut.
- Vask kjølebeholder, lokk og rørepinne med varmt vann og oppvaskmiddel, skylk og tørk.

FRYSING AV KJØLEBEHOLDER

MERK!

- **Kjølebeholderen skal ikke være fuktig når den plasseres i fryseren.**
 - **Rørepinnen og/eller drivakselen skal ikke plasseres i fryseren.**
1. Kontroller at temperaturen i fryseren er på maks. -18 °C.
 2. Plasser kjølebeholderen stående i fryseren i minst 24 timer.
 3. Rist kjølebeholderen for å kontrollere at væsken mellom veggene er frossen. Du skal ikke høre skulpende lyder.

MONTERING

MERK!

- **Ingrediensene skal ikke fylle kjølebeholderen mer enn opptil 40 %.**
- **Ikke kjør iskremmaskinen i mer enn 40 minutter i strekk.**

- **Hjemmelaget iskrem blir ikke like hard som iskremen fra butikken. For å få hardere iskrem kan du overføre iskremmassen til en tett beholder ved hjelp av en gummiskrape eller et tverredskap og plassere den i fryseren i noen timer, eller til iskremen er hard.**
1. Sett drivakselen i hullet på motoren.
 2. Plasser lokket på motoren og kontroller at sperrene på motoren låser lokket på plass.
 3. Monter rørepinnen på drivakselen.
 4. Ta kjølebeholderen ut av fryseren og plasser motoren med rørepinne over kjølebeholderen.
 5. Lås på plass med låsetappene.
 6. Sett strømbryteren på I og hell umiddelbart ingrediensene i kjølebeholderen gjennom påfyllingshullet.
 7. La iskremmaskinen arbeide i ca. 20–40 minutter.

VEDLIKEHOLD

MERK!

- **Senk aldri motoren ned i vann eller annen væske.**
- **Ingen deler av iskremmaskinen kan vaskes i oppvaskmaskin.**
- Kjølebeholderen, rørepinnen og lokket kan rengjøres med varmt vann og mildt rengjøringsmiddel.
- Rengjør motoren med en fuktig klut.
- Tørk alle delene nøye.

OPPSKRIFT

VANILJEIS

- 3 eggeplommer
 - 50 g sukker
 - 150 ml melk
 - 100 ml kremfløte
 - Noen dråper vaniljeessens
1. Visp eggeplommene med sukker i en bolle.
 2. La melken koke opp i en kjele.
 3. Visp melken inn i eggeblandingen.
 4. Varm røren i en kjele under omrøring til den tykner. Røren skal ikke koke.
 5. Fjern kjelen fra varmen når blandingen har tyknet, og avkjøl.
 6. Rør i kremfløte og vaniljeessens.
 7. Hell røren i iskremmaskinens beholder i henhold til bruksanvisningen.

YOGHURTIS MED BRINGEBÆR

- 150 g ferske bringebær
 - 50 g sukker
 - 150 ml naturell yoghurt
1. Mos bringebærene. Press dem eventuelt gjennom en sil for å fjerne frøene.
 2. Tilsatt sukker og naturell yoghurt og rør sammen.
 3. Hell røren i iskremmaskinens beholder i henhold til bruksanvisningen.

ZASADY BEZPIECZEŃSTWA

- Urządzenia mogą używać dzieci w wieku od ośmiu lat, osoby o obniżonej sprawności fizycznej, sensorycznej lub psychicznej oraz osoby, które nie używały go wcześniej, o ile uzyskają one pomoc lub wskazówki dotyczące bezpiecznego użytkowania urządzenia i rozumieją związane z tym zagrożenia. Nie pozwalaj dzieciom bawić się urządzeniem. Dzieci nie mogą zajmować się czyszczeniem ani konserwacją produktu, chyba że mają więcej niż osiem lat i przebywają pod nadzorem dorosłych.
 - Przechowuj urządzenie wraz z przewodem w miejscu niedostępnym dla dzieci w wieku poniżej ośmiu lat.
 - Wyjmij wtyk z gniazda, gdy nie używasz maszynki do lodów, przed wymianą części oraz przed czyszczeniem.
 - Nie używaj w misie ostrych ani metalowych przyborów.
- Możesz użyć gumowego skrobaka lub przyborów z drewna, ale tylko wtedy, gdy maszynka jest wyłączona.
- Dopilnuj, aby przewód nie zwisał ze stołu ani blatu, ani nie dotykał gorących powierzchni.
 - Maszynka jest przeznaczona wyłącznie do użytku domowego.
 - Nie narażaj misy na działanie wysokiej temperatury i nie umieszczaj jej na kuchence, w piekarniku ani w kuchence mikrofalowej.
 - Po każdym użyciu czyść misę gąbką lub szmatką nasączoną łagodnym środkiem czyszczącym. Dokładnie spłucz i upewnij się, że naczynie całkowicie wyschło.
 - Przechowuj maszynkę w czystym i suchym miejscu, najlepiej w oryginalnym opakowaniu.
 - Nigdy nie myj misy w zmywarce.

- Nie czyść elementów plastikowych rozpuszczalnikiem.
- Nie dotykaj misk mokrymi rękoma.
- Nie korzystaj z miski dłużej niż 40 minut bez przerwy.
- Jeśli przewód lub wtyk jest uszkodzony, powinien zostać wymieniony w autoryzowanym serwisie lub przez uprawnioną osobę, aby uniknąć zagrożenia.
- Żadnej części maszynki z wyjątkiem miski nie wolno umieszczać w zamrażalniku ani lodówce.
- Wyłączaj maszynkę przed wymianą akcesoriów lub przed dotknięciem części poruszających się podczas pracy.
- Przed każdym użyciem sprawdzaj misę. Nie używaj maszynki, jeśli jest uszkodzona.
- Nie używaj w misie ostrych ani metalowych przyborów.
- Nie narażaj miski na wstrząsy.

DANE TECHNICZNE

Napięcie	230 V
Objętość	1 l

OPIS

1. *Silnik*
2. *Przetłacznik*
3. *Wałek napędowy*
4. *Pokrywa*
5. *Mieszadło*
6. *Misa*

RYS. 1

OBSŁUGA

PRZED PIERWSZYM UŻYCIEM

UWAGA!

Nie zanurzaj silnika w wodzie ani innych cieczach.

- Wytrzyj maszynkę do lodów wilgotną szmatką.
- Umyj misę, pokrywę i mieszadło ciepłą wodą z płynem do mycia naczyń, a następnie optucz je i wysusz.

MROŻENIE MISY

UWAGA!

- **Misa wkładana do zamrażalnika nie może być wilgotna.**
 - **Mieszadła ani wałka napędowego nie wolno umieszczać w zamrażalniku.**
1. Sprawdź, czy temperatura w zamrażalniku nie jest niższa niż -18°C .
 2. Umieść w zamrażalniku misę w pozycji stojącej na co najmniej 24 godziny.
 3. Potrząśnij misą, aby sprawdzić, czy płyn między ściankami jest całkowicie zamrożony. Nie mogą się rozlegać żadne odgłosy chlapania.

MONTAŻ

UWAGA!

- Składniki nie mogą przekraczać 40% objętości miski.
- Nie korzystaj z miski dłużej niż 40 minut bez przerwy.
- **Domowe lody nie będą równie twarde jak kupione w sklepie. Aby uzyskać twardsze lody, przełóż masę do szczelnego pojemnika za pomocą gumowego skrobaka lub drewnianego przyboru i umieść go w zamrażalniku na kilka godzin lub dopóki lody nie stwardnieją.**

1. Umieść wałek napędowy w otworze silnika.
2. Umieść pokrywę na silniku i sprawdź, czy jest zamknięta na swoim miejscu za pomocą blokad.
3. Zamontuj mieszadło na wałku napędowym.
4. Wyciągnij misę z zamrażalnika i umieść na niej silnik z mieszadłem.
5. Zamocuj na miejscu za pomocą bolców.
6. Ustaw przełącznik w położeniu I, a następnie natychmiast umieść w misie składniki przez otwór wlewu.
7. Maszynka powinna pracować przez 20–40 minut.

KONSERWACJA

UWAGA!

- **Nigdy nie zanurzaj silnika w wodzie ani innych cieczach.**
- **Żadne części maszyny do lodów nie mogą być myte w zmywarce.**
- Misę, mieszadło i pokrywę można myć ciepłą wodą i delikatnym środkiem czyszczącym.
- Czyścić silnik wilgotną szmatką.
- Dokładnie wytrzyj wszystkie części.

PRZEPISY

LODY WANILIOWE

- 3 żółtka
 - 50 g cukru
 - 150 ml mleka
 - 100 ml bitej śmietany
 - Kilka kropel ekstraktu waniliowego
1. Ubij w misce żółtka z cukrem.
 2. Mleko podgrzej na wolnym ogniu.
 3. Ubij mleko z żółtkami.
 4. Mieszając, podgrzewaj masę w garnku, dopóki nie zgęstnieje. Masa nie może się zagotować.
 5. Gdy masa zgęstnieje, zdejmij garnek z kuchenki i odstaw do ostygnięcia.
 6. Wmieszaj śmietanę i ekstrakt waniliowy.
 7. Przelej masę do miski maszyny zgodnie ze wskazówkami dotyczącymi obsługi.

LODY JOGURTOWE Z MALINAMI

- 150 g świeżych malin
 - 50 g cukru
 - 150 ml jogurtu naturalnego
1. Rozgnieć maliny. Przeciśnij je ewentualnie przez sitko, aby pozbyć się pestek.
 2. Dodaj cukier i jogurt naturalny, a następnie wymieszaj.
 3. Przelej masę do miski maszyny zgodnie ze wskazówkami dotyczącymi obsługi.

SAFETY INSTRUCTIONS

- This appliance can be used by children from eight years and upwards and by persons with physical, sensorial or mental disabilities, or persons who lack experience or knowledge, if they are supervised or receive instructions concerning the safe use of the appliance and understand the risks involved with its use. Do not allow children to play with the appliance. Cleaning and maintenance must not be carried out by children unless they are more than eight years old, and are kept under supervision.
- Keep the appliance and its power cord out of the reach of children under eight years of age.
- Pull out the plug when the ice cream maker is not in use, before replacing parts and before cleaning.
- Do not use sharp or metal utensils that can scratch the metal in the freezer bowl.

A rubber scraper or wooden utensil can be used, but only when the ice cream maker is switched off.

- Do not allow the power cord to hang over the edge of a table or worktop, or to come into contact with hot surfaces.
- The ice cream maker is only intended for household use.
- Do not expose the freezer bowl to heat or put it on a cooker, oven or microwave oven
- After use, clean the freezer bowl with a sponge or cloth moistened with a mild detergent. Rinse well and make sure the cylinder is wiped completely dry.
- Store the ice cream maker in a clean and dry place, preferably in its original packaging.
- Never wash the ice cream maker in a dishwasher.
- Do not clean plastic parts with solvents.
- Do not touch the freezer

bowl with wet hands.

- Do not run the ice cream maker for more than 40 minutes at a time.
- A damaged cord or plug must be replaced by an authorised service centre or qualified person to ensure safe use.
- No part of the ice cream maker except the freezer bowl can be put in a freezer or fridge.
- Switch off the ice cream maker before changing accessories and before touching moving parts when the ice cream maker is working.
- Always check the freezer bowl before use. Do not use the ice cream maker if it is damaged.
- Do not use sharp or metal utensils that can scratch the metal in the freezer bowl.
- Do not subject the ice cream maker to knocks.

TECHNICAL DATA

Voltage	230 V
Volume	1 l

DESCRIPTION

1. *Motor*
2. *Power switch*
3. *Drive unit*
4. *Lid*
5. *Paddle*
6. *Freezer bowl*

FIG. 1

USE

BEFORE USING FOR FIRST TIME

NOTE:

Do not immerse the motor in water or any other liquid.

- Wipe the ice cream maker with a damp cloth.
- Wash the freezer bowl, lid and paddle with hot water and washing-up liquid, rinse and then wipe dry.

FREEZING THE FREEZER BOWL

NOTE:

- **The freezer bowl must not be wet when put in the freezer.**
 - **Do not put the paddle, and/or drive unit in the freezer.**
1. Check that the temperature in the freezer is no more than -18°C .
 2. Place the freeze bowl upright in the freezer for at least 24 hours.
 3. Shake the freezer bowl to check that the liquid between the walls is completely frozen. You should not hear a slopping sound.

ASSEMBLY

NOTE:

- **The ingredients must not fill the freezer bowl to more than 40%.**
 - **Do not run the ice cream maker for more than 40 minutes at a time.**
 - **Home-made ice cream is not as hard as ice cream from the shop. For harder ice cream, put the ice cream in a sealed container with a rubber scraper or wooden utensil and put the container in the freezer for a few hours, or until the ice cream is hard.**
1. Put the drive unit in the hole in the motor.
 2. Put the lid on the motor and check that the catches on the motor lock the lid in place.
 3. Fit the paddle on the drive unit.
 4. Take the freezer bowl out of the freezer and put the motor with the paddle over the freezer bowl.
 5. Lock in place with the pins.
 6. Put the power switch in the I position and pour the ingredients into the freezer bowl straight away through the filling hole.
 7. Allow the ice cream maker to run for 20–40 minutes.

MAINTENANCE

NOTE:

- **Never immerse the motor in water or any other liquid.**
- **Do not wash any parts of the ice cream maker in a dishwasher.**
- The freezer bowl, paddle and lid can be cleaned with hot water and a mild detergent.
- Clean the motor with a damp cloth.
- Wipe all the parts dry.

RECIPES

VANILLA ICE CREAM

- 3 egg yolks
 - 50 g sugar
 - 150 ml milk
 - 100 ml whipped cream
 - A few drops of vanilla extract
1. Whip the egg yolks with the sugar in a bowl.
 2. Allow the milk to simmer in a pan.
 3. Whip the milk into the egg mixture.
 4. Warm the mixture in a pan, stirring until it thickens. The mixture must not boil.
 5. Take the pan off the heat when the mixture has thickened and allow to cool.
 6. Stir in the cream and vanilla extract.
 7. Pour the mixture into the freezer bowl in the ice cream maker.

YOGHURT ICE CREAM WITH RASPBERRIES

- 150 g fresh raspberries
 - 50 g sugar
 - 150 ml natural yoghurt
1. Mash or purée the raspberries. Press through a strainer to remove the pips if necessary.
 2. Add natural yoghurt and mix together.
 3. Pour the mixture into the freezer bowl in the ice cream maker.