



004665



**SV BYGGSÅG**

Bruksanvisning i original  
Viktigt! Läs bruksanvisningen noggrant innan användning!  
Spara den för framtida behov.

**NO BYGGSAG**

Bruksanvisning  
(Oversettelse av original bruksanvisning)  
Viktig! Les bruksanvisningen nøye før bruk.  
Ta vare på den for fremtidig bruk.

**PL PILARKA BUDOWLANA**

Instrukcja obsługi  
(Tłumaczenie oryginalnej instrukcji)  
Ważny! Przed użyciem uważnie przeczytaj instrukcję obsługi!  
Zachowaj ją na przyszłość.

**EN BENCH RIPS AW**

Operating instructions  
(Translation of the original instructions)  
Important! Read the user instructions carefully before use.  
Save them for future reference.

**DE BAUKREISSÄGE**

Gebrauchsanweisung  
(Übersetzung der Original-Gebrauchsanweisung)  
Wichtig! Die Bedienungsanleitung vor der Verwendung bitte sorgfältig durchlesen!  
Für die zukünftige Verwendung aufbewahren.

**FI RAKENUSSAHA**

Käyttöohje  
(Käännös alkuperäisestä käyttöohjeesta)  
Tärkeää! Lue käyttöohje huolella ennen käyttöä!  
Säilytä se myöhempää käyttöä varten.

**FR SCIE DE CHANTIER**

Mode d'emploi  
(Traduction du mode d'emploi original)  
Important ! Lisez attentivement le mode d'emploi avant la mise en service.  
Conservez-le pour pouvoir le consulter ultérieurement.

**NL BOUWZAAG**

Gebruiksaanwijzing (Nederlandse vertaling)  
(Vertaling van originele gebruiksaanwijzing)  
Belangrijk! Lees de gebruiksaanwijzing aandachtig door voordat u het apparaat gebruikt. Bewaar de gebruiksaanwijzing voor toekomstig gebruik.

Rätten till ändringar förbehålles.  
För senaste version av bruksanvisningen se [www.jula.se](http://www.jula.se)

Med forbehold om endringer.  
Nyeste versjon av bruksanvisningen finner du på [www.jula.no](http://www.jula.no)

Z zastrzeżeniem prawa do zmian.  
Najnowsza wersja instrukcji obsługi znajduje się na [www.jula.pl](http://www.jula.pl)

Jula reserves the right to make changes.  
For latest version of operating instructions, see [www.jula.com](http://www.jula.com)

Änderungen vorbehalten.  
Die aktuellste Version der Bedienungsanleitung finden Sie auf [www.jula.de](http://www.jula.de)

Pidätämme oikeuden muutoksiin.  
Katso käyttöohjeiden uusien versio täältä: [www.jula.fi](http://www.jula.fi)

Nous nous réservons le droit d'apporter des modifications.  
Pour la dernière version du manuel utilisateur, voir [www.jula.fr](http://www.jula.fr)

Wijzigingen voorbehouden.  
Voor de nieuwste versie van de gebruiksaanwijzing, zie [www.jula.nl](http://www.jula.nl)

JULA AB, BOX 363, SE-532 24 SKARA

2021-10-11  
© Jula AB



**EU DECLARATION OF CONFORMITY / EU FÖRSÄKRAN OM ÖVERENSSTÄMMELSE / EU SAMSVARSERKLÆRING /  
DEKLARACJA ZGODNOŚCI UE / EU KONFORMITÄTSEKTLÄRUNG / EU VAATIMUSTENMUKAISUUSVAKUUTUS / DÉCLARATION  
UE DE CONFORMITÉ / EU CONFORMITEITSVERKLARING**

Item number / Artikelnummer / Artikkelnummer / Numer artykułu / Artikkelnummer / Tuotenumero / Numéro de référence / Artikelnummer

004665



Jula AB, Box 363, SE-532 24 SKARA, SWEDEN

This declaration of conformity is issued under the sole responsibility of the manufacturer. / Denna försäkran om överensstämmelse utfärdas på tillverkarens eget ansvar. / Denne samsvarserklæring er utstedt under ansvaret til produsenten. / Niniejsza deklaracja zgodności wydana zostaje na wyłączną odpowiedzialność producenta. / Diese Konformitätserklärung wird unter der alleinigen Verantwortung des Herstellers ausgestellt. / Tämä vaatimustenmukaisuusvakuutus on annettu valmistajan yksinomaisella vastuulla. / La présente déclaration de conformité est émise sous la seule responsabilité du fabriquant. / Deze conformiteitsverklaring wordt afgegeven onder de uitsluitende verantwoordelijkheid van de fabrikant. /

**BENCH RIPSAW / BYGGSÅBYGGSAG / PILARKA BUDOWLANA/ BAUKREISSÄGE / RAKENNUSSAHA/ SCIE DE CHANTIER/  
BOUWZAAG**

230V, 2200W

Conforms to the following directives, regulations and standards: / Överensstämmer med följande direktiv, förordningar och standarder: / Er i samsvar med følgende direktiver, forordning og standarder: / Są zgodne z następującymi dyrektywami, regulacja i normami: / Entspricht den folgenden Richtlinien, Vorschriften und Normen: / Seuraavien direktiivien, asetusten ja standardien mukainen: / Conforme aux directives, règlements et normes suivants: / Voldoet aan de volgende richtlijnen, voorschriften en normen:

<u>Directive/Regulation</u>	<u>Harmonised standard</u>
MD 2006/42/EC	EN ISO 19085-9:2020, EN ISO 19085-1:2017, EN 60204-1:2018, EN ISO 12100:2010
EMC 2014/30/EU	EN 55014-1:2017, EN 55014-2:2015, EN ISO 61000-3-2:2019, EN 61000-3-3:2013+A1
RoHS 2011/65/EU + 2015/863	EN 50581:2012

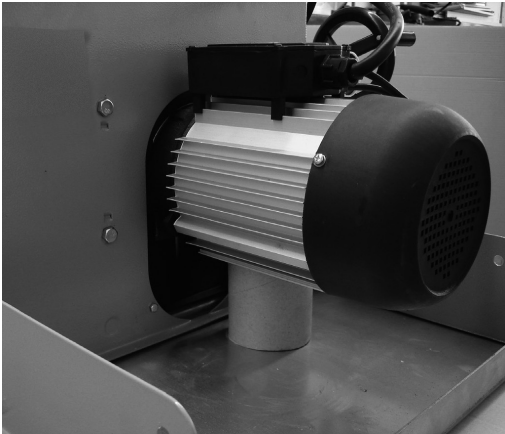
This product was CE marked in year: / Produkten CE-märktes år: / Dette produktet ble CE-merket dette året: / Wyrób oznakowany znakiem CE w roku: / Dieses Produkt erhielt die CE-Kennzeichnung im Jahr: / Tämä tuote on CE-merkitty vuonna: / Ce produit a reçu le marquage CE en: / Dit product werd CE-gemarkeerd in het jaar: -18

Skara 2020-10-29

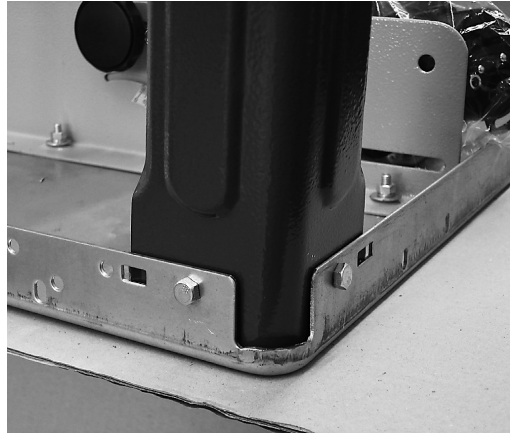
**Mattias Lif**

**BUSINESS AREA MANAGER** (Signatory for Jula and authorised to compile the technical documentation. / Undertecknat för Jula samt behörig att sammanställa den tekniska dokumentationen / Signert for Jula og kvalifisert til å sammenfatte den tekniske dokumentasjonen. / Podpisano w imię Jula oraz osoby upoważnionej do sporządzenia dokumentacji technicznej. / Unterzeichnet im Namen von Jula und befugt, die technische Dokumentation zusammenzustellen, / Allekirjoittanut Julian puolesta ja valtuutettu kokoamaan tekniset asiakirjat. / Signé au nom de Jula et habilité à établir la documentation technique. / Ondertekend namens Jula en gemachtigde voor de samenstelling van de technische documentatie

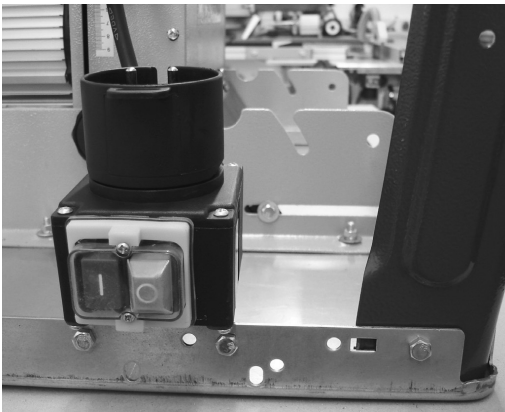
1



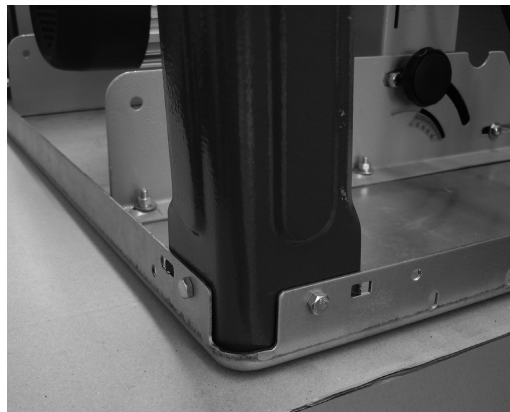
2



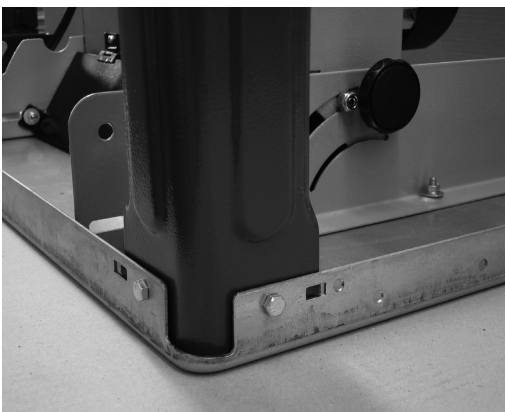
3



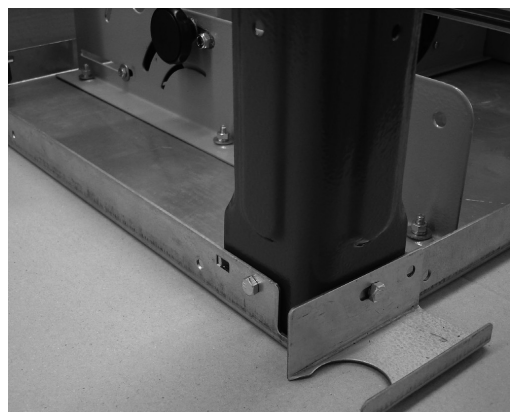
4



5



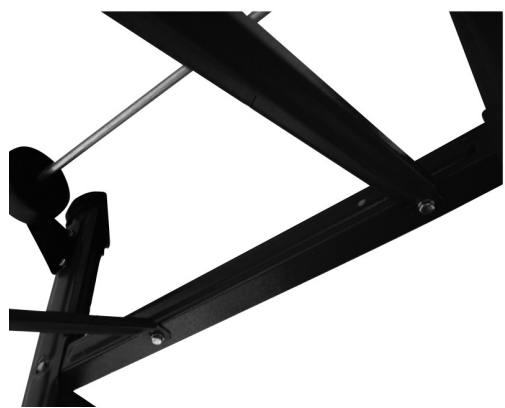
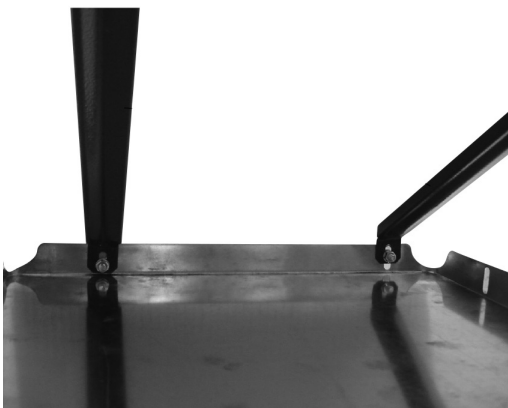
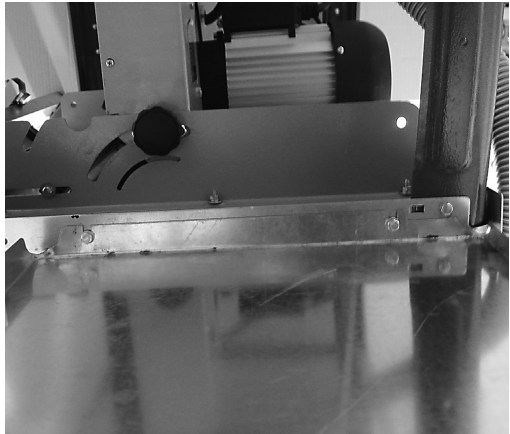
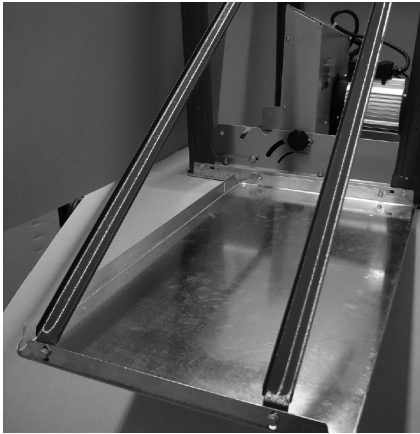
6



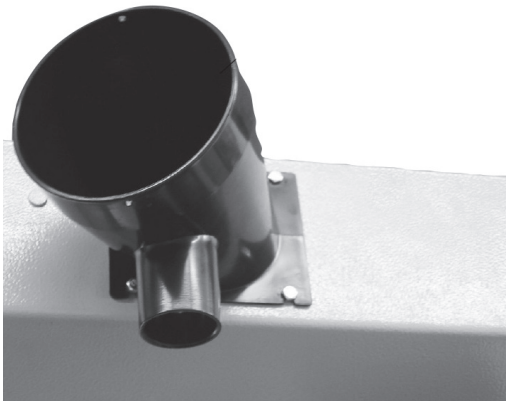
7



8



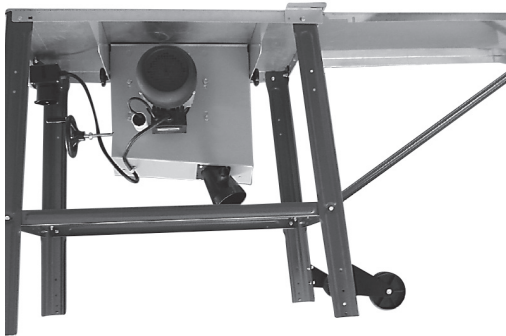
9



10



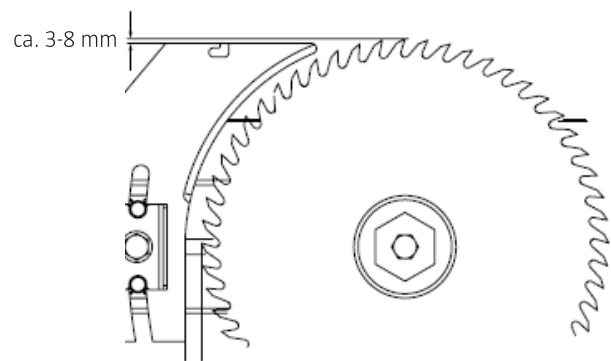
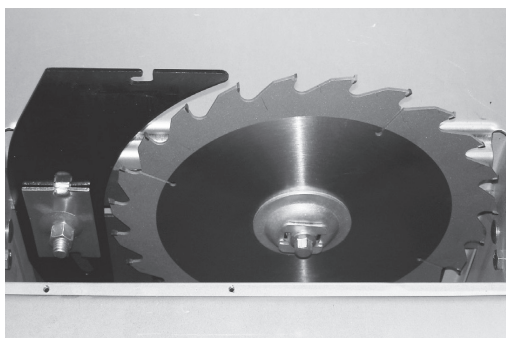
11



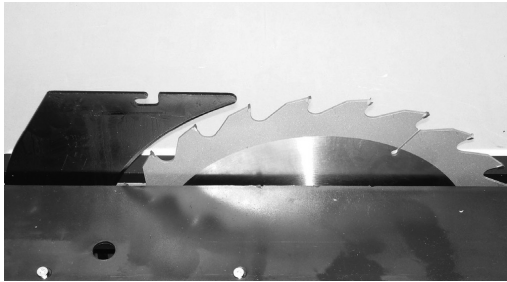
12



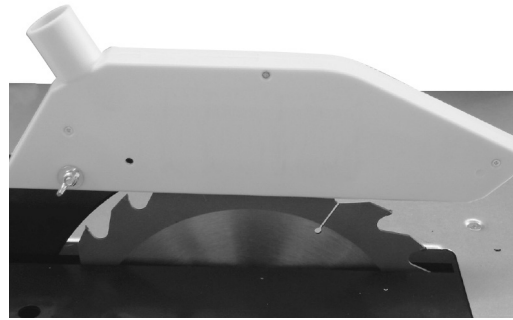
13



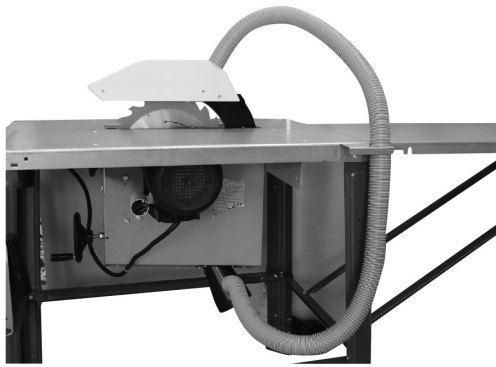
14



15



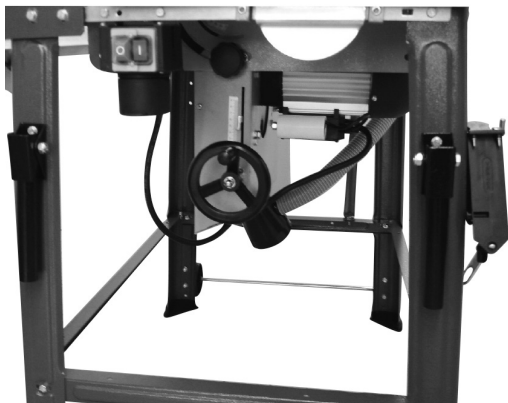
16



17



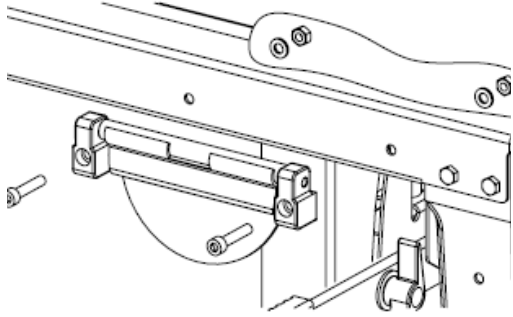
18



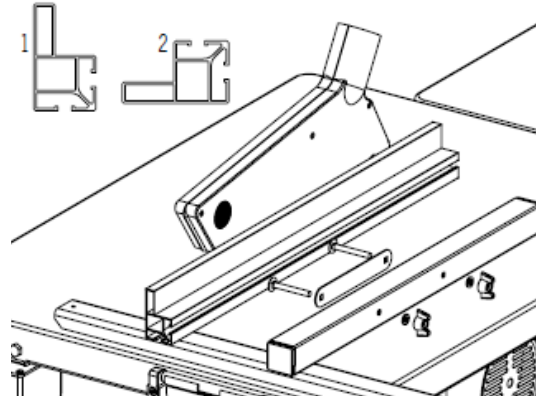
19



20



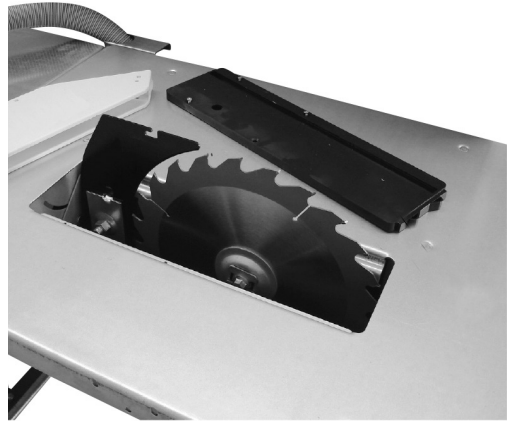
21



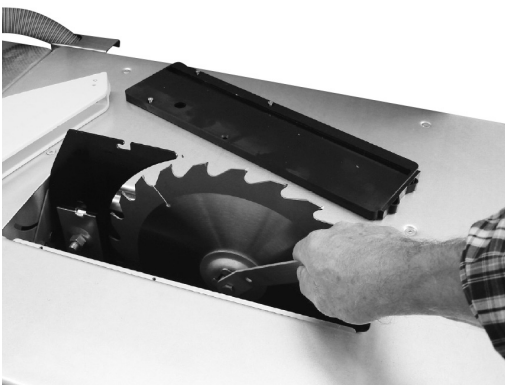
22



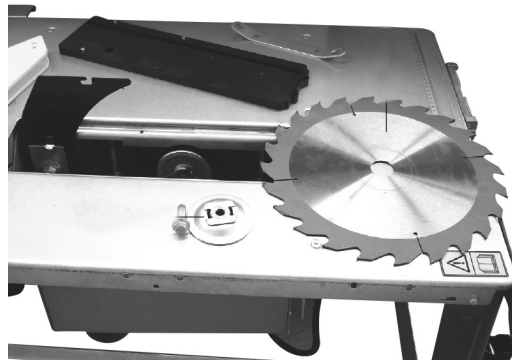
23



24



25



## SÄKERHETSANVISNINGAR

Följ anvisningarna nedan för att undvika elolycksfall, personskada och brand.

### SÄKERHET PÅ ARBETSPLATSEN

- Arbetsområdet ska hållas rent och väl upplyst. Belamrade och mörka utrymmen ökar risken för skador.
- Använd inte elverktyg i explosiv miljö, exempelvis i närheten av brännbara vätskor, gaser eller damm. Elverktyg genererar gnistor, som kan antända damm eller ångor.
- Håll barn och kringstående personer på behörigt avstånd när elverktyg används. Om du blir distraherad kan du tappa kontrollen över verktyget.

### ELSÄKERHET

- Elverktygets stickpropp måste passa i nätuttaget. Ändra aldrig stickproppen på något sätt. Använd aldrig adapter tillsammans med jordade elverktyg. Icke modifierade stickproppar och passande nätuttag minskar risken för elolycksfall.
- Undvik kroppskontakt med jordade ytor som rör, radiatorer, spisar och kylskåp. Risken för elolycksfall ökar om din kropp jordas.
- Utsätt inte elverktyg för regn eller fukt. Risken för elolycksfall ökar om vatten tränger in i ett elverktyg.
- Var försiktig med sladden. Verktyget får inte bäras eller hängas upp i sladden. Dra inte i sladden för att dra ut stickproppen ur nätuttaget. Skydda sladden från värme, olja, skarpa kanter och rörliga delar. Skadade eller trassliga sladdar ökar risken för elolycksfall.
- Om verktyget används utomhus ska du endast använda förlängningssladd som är godkänd för utomhusbruk. Sladd avsedd för utomhusbruk minskar risken för elolycksfall.
- Om det inte går att undvika att använda elverktyget i fuktig miljö, ska du använda jordfelsbrytare. Jordfelsbrytare minskar risken för elolycksfall.

### PERSONLIG SÄKERHET

- Var uppmärksam. Var hela tiden försiktig och tillämpa sunt förnuft vid arbete med elverktyg. Använd aldrig elverktyg när du är trött eller påverkad av droger, alkohol eller läkemedel. Ett ögonblicks bristande uppmärksamhet vid arbete med elverktyg kan leda till allvarlig personskada.
- Bär alltid skyddskläder och skyddsglasögon. Säkerhetsutrustning som dammfiltermask, halkfria skyddsskor, skyddshjälm och hörselskydd, alltefter elverktygets typ och användning, minskar risken för personskada.
- Undvik oavsiktlig start. Kontrollera att strömbrytaren är i frånslaget läge innan du sätter i sladden och/eller batteriet eller lyfter/bär verktyget. Olycksrisken är stor om du bär elverktyget med fingret på strömbrytaren eller ansluter ström till verktyg vars strömbrytare är i tillslaget läge.
- Ta bort alla insexnycklar/skruvnycklar och liknande innan du startar elverktyget. Nyckel eller liknande som sitter kvar på en roterande del kan orsaka personskada.
- Undvik ostadiga och besvärliga arbetsställningar. Ha hela tiden säkert fotfäste och god balans. På så sätt har du bättre kontroll över elverktyget i oväntade situationer.
- Använd lämpliga kläder. Använd inte löst sittande kläder eller smycken. Håll hår, kläder och handskar borta från rörliga delar. Löst sittande kläder, smycken och långt hår kan fastna i rörliga delar.

- När elverktyg används tillsammans med dammutrustning, ska du kontrollera att utrustningen är korrekt ansluten och används korrekt. Sådan utrustning kan minska risken för problem som orsakas av damm. Användning och hantering
- Tvinga inte elverktyget. Använd rätt verktyg för det planerade arbetet. Med rätt verktyg blir arbetet enklare och säkrare.
- Använd inte verktyget om det inte går att starta och stänga av det med strömbrytaren. Elverktyg som inte kan startas eller stängas av med strömbrytaren är farliga och måste repareras.
- Dra ut sladden innan justeringar görs, tillbehör byts ut eller elverktyget ställs undan. Detta förhindrar oavsiktlig start.
- Förvara eldriven utrustning oåtkomligt för barn. Personer som inte tagit del av dessa anvisningar ska inte använda verktyget. Elverktyg är farliga om de används av oerfarna personer.
- Undersök elverktyget regelbundet. Kontrollera att rörliga delar fungerar som de ska och inte kärvar samt att inga delar är skadade. Reparera alla skadade delar innan elverktyget används. Många olyckor orsakas av bristfälligt underhållna elverktyg.
- Håll skärande verktyg skarpa och rena. Skärande verktyg som underhålls korrekt och har vassa eggar kärvar mindre ofta och är lättare att kontrollera.
- Använd elverktyget, tillbehör, bits etc. i enlighet med dessa anvisningar, med beaktande av rådande arbetsförhållanden och den uppgift som ska utföras. Använd inte elverktyg för något annat ändamål än det avsedda.

### SERVICE

Reparationer får endast utföras av kvalificerad personal som använder identiska reservdelar. Detta säkerställer att elverktyget förblir säkert att använda.

### SÄKERHETSANVISNING FÖR BYGGSÅG





- Stå inte på elverktyget. Det finns risk för allvarlig personskada om verktyget välter eller du av misstag kommer i kontakt med sågklingan.
- Kontrollera att klingskyddet fungerar korrekt. Justera klingskyddet så att det sitter korrekt under sågning. Lås aldrig klingskyddet i öppet läge.
- Placera aldrig handen bakom sågklingan för att exempelvis hålla i arbetsstycket eller avlägsna damm. Håll alltid händerna borta från den roterande sågklingan.
- För alltid arbetsstycket mot den roterande klingan. Annars finns det risk för kast om klingan fastnar i arbetsstycket.
- Håll handtagen rena, torra och fria från olja och fett. Olja och fett gör dem hala och du kan förlora kontrollen över verktyget.
- Ta bort justeringsverktyg och sågspån etc. från bordet innan du startar verktyget. Träflisor och andra småsaker kan slungas mot användaren i mycket hög hastighet om de kommer i kontakt med den roterande sågklingan.
- Såga endast ett arbetsstycke i taget. Om arbetsstycken placeras på eller bredvid varandra kan sågklingan blockeras.
- Använd alltid parallellanslag eller gervinkelanslag. Det gör snittet mer exakt och minskar risken för att klingan ska fastna.
- Använd inte verktyget till stansning eller fogar utan skyddsanordning (t.ex. tunnelskyddsanordning)
- Använd inte verktyget för att såga slitsar (i arbetsstycket ändrar)
- Arbeta endast i de material som verktyget är avsett för. Annars kan elverktyget överbelastas.
- Om sågklingan fastnar, stäng av verktyget och håll bestämt fast arbetsstycket tills klingan har stannat. För att undvika

kast ska arbetsstycket inte flyttas innan sågklingan stannat helt. Om klingan har fastnat ska den frigöras innan verktyget startas på nytt.

- Använd aldrig klingor som är slöa, spruckna, skeva, deformerade eller på annat sätt skadade. Klingor med slöa eller skadade tänder orsakar större friktion och kan göra att klingan fastnar, vilket ökar risken för kast.
- Använd skyddshandskar vid byte av sågklinga. Att vidröra sågklingans egg innebär risk för personskada.
- Använd endast klingor med rätt storlek och rätt centrumhål för verktyget.
- Sågklingor som inte passar verktyget har excentrisk rotation och kan göra att du förlorar kontrollen över sågen.
- Använd inte snabbstålsklingor. De går lätt sönder.
- Rör inte sågklingan innan den har svalnat. Sågklingan blir mycket varm under drift.
- Använd aldrig verktyget utan bordsinsatsen. Byt ut en defekt bordsinsats. Använd endast bordsinsatser i gott skick, annars finns det risk att sågklingan skadas.
- Undersök sladden regelbundet och reparera den hos en behörig servicerepresentant om den är skadad. Byt ut skadade förlängningssladdar. Detta säkerställer att elverktyget förblir säkert att använda. Förvara verktyget på en torr och låsbar plats när det inte används. Det gör att verktyget är i säkert förvar och förhindrar att det används av obehöriga.
- Lämna inte elverktyget förrän det har stannat helt. Sågklingan fortsätter att rotera efter att verktyget har stängts av och kan orsaka personskada.
- Använd inte verktyget om sladden är skadad. Rör inte en skadad sladd. Ta ut stickproppen från nätuttaget om sladden skadas under arbetet. Skadade sladdar ökar risken för elolycksfall.

## Symboler

Symbolerna nedan ger information om hur elverktyget ska användas. Se till att du förstår symbolerna och deras betydelse.

	Läs bruksanvisningen.
	Använd skyddsglasögon och hörselskydd.
	Använd dammfiltermask
	Maximal sågkapacitet
	Spaltknivens tjocklek
	Tekniska data för sågklinga
	Uppfyller kraven i relevanta EU-direktiv.
	Återvinn som elavfall.

## TEKNISKA DATA

Märkspänning	230 V ~ 50 Hz
Effektförbrukning P1	2200 W
Driftform/intermittensfaktor	S6/40 %
Varvtal	2800 /min
Säkerhetsklass	I
Motorskydd	Ja
Underspänningsskydd	Ja
Sågbordets mått	800 x 550 mm
Sågbordets mått med förlängning	950 x 800 mm
Sågbordets höjd med underrede	800 mm
Sågklinga	Ø315 x 30 x 3,0 Z24
Höjdinställning	90°/45° 0–83/0–49 mm
Vinkelinställning	90°–45°
Skärhastighet	46 m/s
Längdmall	580 mm
Vikt	48 kg
Ljudtrycksnivå*	LpA ekv: 90,2 dB(A), K = 3 dB
Ljudeffektnivå*	LwA: 105,2 dB(A), K = 3 dB

\* Vid drift

### Använd hörselskydd.

Det deklarerade värdet för vibration och buller, som har uppmätts i enlighet med standardiserad testmetod, kan användas för att jämföra olika verktyg med varandra och för en preliminär bedömning av exponering. Mätvärdena har fastställts i enlighet med EN 61029-2-1:2012.

## VARNING!

**Den faktiska vibrations- och bullernivån under användning av verktyg kan skilja sig från det angivna totalvärdet beroende på hur verktyget används samt vilket material som bearbetas. Identifiera därför de säkerhetsåtgärder som krävs för att skydda användaren baserat på en uppskattning av exponering i verkliga driftförhållanden (som tar hänsyn till alla delar av arbetscykeln såsom tiden när verktyget är avstängt och när den körs på tomgång, utöver igångsättningstiden).**

## BESKRIVNING

### Förpackningens innehåll

- Byggsåg
- Längdanslag med vinkelkonsol
- Tvärgående vinkelskala
- Klingskydd med skruv och vingmutter
- Skruvnyckel
- Matare
- Bordsförlängning
- 2 stöd för bordsförlängning
- 2 hjulenheter
- Sågklinga Ø 315 x 30 x 3,0 Z24
- Skruvnyckel för sågklinga
- Spak
- Dammutslagnings slang med klämma
- Uppsamlingspåse
- Bruksanvisning

## MONTERING

Ta upp alla delar ur förpackningen. Avlägsna allt förpackningsmaterial. Kontrollera att förpackningsmaterialet under motorn har avlägsnats.

1. Placera sågbordsskivan på en arbetsbänk.

### BILD 1

#### OBS!

**Ta bort förpackningsmaterialet under motorn.**

2. Fäst benet i sågbordet med två sexkantskruvar M6 x 16, två brickor och två muttrar M6. Dra åt skruvförbanden för hand.

### BILD 2

3. Fäst strömbrytaren i sågbordet med två sexkantskruvar M6 x 16, två brickor och två muttrar M6.

### BILD 3

4. Fäst vart och ett av benen i sågbordet med två sexkantskruvar M6 x 16, två brickor och två muttrar M6. Dra åt skruvförbanden för hand.

### BILD 4

5. Fäst benet i sågbordet med två sexkantskruvar M6 x 16, två brickor och två muttrar M6. Dra åt skruvförbanden för hand.

### BILD 5

6. Fäst benet i sågbordet med två sexkantskruvar M6 x 16, två brickor och två muttrar M6. Dra åt skruvförbanden för hand.

### BILD 6

7. Fäst två långsidesstag och två tvärstag i benen med tolv sexkantsskruvar M6 x 16, tolv brickor 6 mm och tolv sexkantmuttrar M6. Dra åt skruvförbanden för hand.

### BILD 7

8. Fäst bordsförlängningen två stag och tvärstag i bordet med sex sexkantskruvar M6 x 16, sex brickor och sex muttrar M6. Dra åt skruvförbanden för hand.

### BILD 8

9. Montera utsugningsenheten på det undre klingskyddet med fyra sexkantskruvar M4 x 10.

### BILD 9

10. Fäst hjulenheten på de bakre benen med fyra sexkantskruvar M6 x 16, fyra brickor och fyra muttrar M6. Dra åt skruvförbanden för hand.

### BILD 10

11. Ställ verktyget på fötterna och dra åt samtliga skruvförband på bord, ben och stag. Dra inte åt skruvförbanden för hjulen.

### BILD 11

12. Placera hjulen så att de nått och jämnt rör vid underlaget och dra åt hjulenhetens skruvförband.

### BILD 12

13. Avlägsna sågbordsinsatsen och montera spaltkniven i linje med sågklingan som bilden visar. Lossa skruven, men avlägsna den inte. Dra åt skruvförbandet stadigt när spaltkniven är korrekt justerad.

### BILD 13

14. När spaltkniven är monterad, sätt tillbaka sågbordsinsatsen med fyra skruvar M6 x 16 med försänkt skalle.

### BILD 14

15. Montera kåpan på spaltkniven med skruv M6 x 25 med kullrig skalle, bricka 6 mm och vingmutter.

### BILD 15

16. Anslut slanghållaren i bordsskivan med två sexkantskruvar M6 x 16, två brickor och två sexkantmuttrar M6. Anslut dammutsugningsslängen till dammutsugningskåpan och sugmunstycket.

### BILD 16

17. Montera skruvkroken på höger ben med två brickor och två muttrar. Kroken är avsedd för upphängning av mataren och nyckeln för sågklingan. Montera de två transporthandtagen på vänster respektive höger ben med fyra sexkantskruvar M6 x 16, fyra brickor och 4 muttrar M6.

### BILD 17

### BILD 18

18. Montering av längdanslag
  - Montera lagerblocken på klämstycket.
  - Montera klämstycket på bordsskivan med två skruvar M6 x 30, två tandbrickor A 6,4 och två sexkantmuttrar.

### BILD 19

### BILD 20

19. Montering av parallellanslag
  - Montera mellanplattan på längdanslaget med två skruvar med kullrig skalle M6 x 50, två brickor A6 och två vingmuttrar.
  - För på anslagsskenan på mellanplattan och fäst den med vingmuttrarna.
  - Lyft spaken för att låsa. Tryck ned spaken för att frigöra.

1 = översida  
2 = undersida

### BILD 21

## BYTE AV SÅGKLINGA

### VARNING!

**Stäng av verktyget och dra ut sladden.**

#### OBS!

**Använd skyddshandskar vid byte av sågklinga – risk för skärskada.**

Lossa dammutsugningskåpans vingskruv och ta av kåpan.

### BILD 22

Lossa de fyra krysskruvar som håller bordsinsatsen och avlägsna insatsen.

### BILD 23

Lyft upp sågklingan och lossa skruven med skruvnyckeln.

### BILD 24

#### OBS!

**Skruven är vänstergängad.**

Avlägsna flänsen och sågklingan. Sätt dit en ny sågklinga. Kontrollera att flänsen sitter korrekt i hålet. Kontrollera att spaltkniven är korrekt justerad efter att sågklingan bytts ut och sätt tillbaka bordsinsatsen och dammutsugningskåpan.

#### BILD 25

## ANVÄNDNING

### STRÖMFÖRSÖRJNING

Verktøget måste anslutas till ett jordat nätuttag med trefas växelspanning och nätspanning som motsvarar märkspänningen på typskylten. Om förlängningssladd används måste den vara av korrekt typ.

### VARNING!

**Om sladden skadas måste den omedelbart bytas ut mot en ny sladd av samma typ, annars föreligger risk för kortslutning, elolycksfall eller brand.**

### PLACERING

Gör i ordning arbetsområdet. Kontrollera att det finns tillräckligt med plats att arbeta säkert utan avbrott. Verktøget är avsett för att användning inomhus och måste placeras på ett plant och jämnt underlag. Skruva fast verktøget i golvet med fyra skruvar för att förhindra att den välter.

### START

Följ säkerhetsanvisningarna.

### OBS!

- **Starta inte verktøget om inte alla skydd och säkerhetsanordningar har monterats.**
- **Anslut dammutsugningssystemet innan verktøget startas.**
- **Sänk ned dammutsugningsmunstycket mot arbetsstycket under sågning.**
- Se till att långa arbetsstycken inte tappar upp mot slutet av sågningen.
- Såga inte genom fogar och spår utan lämplig skyddsanordning, t.ex. ett tunnelskydd som placeras över klingan.
- Använd inte verktøget för att såga i vedträ.
- Använd en sågklinga som är avsedd för det material som sågas.
- Innan verktøget startas, kontrollera att alla säkerhetsanordningar och skydd är monterade och inställda enligt säkerhetsanvisningarna.
- Använd lämplig skyddsutrustning:
  - Hörselskydd för att undvika hörselskada.
  - Dammfiltermask för att minska risken för att andas in farligt damm.
  - Använd kraftiga skyddshandskar när du hanterar klingor och material med vassa kanter. Förvara sågklingorna i en behållare när så är möjligt.
- Anslut dammutsugningsutrustning vid sågning av trä. Hur mycket damm och sågspån som bildas beror på materialet, hur maskinen underhålls och placering av skydd och innerväggar.
- Använd inte klingor av snabbstål (HSS).

- Använd matare eller handtag för att säkert föra arbetsstycket förbi klingan.

### OBS!

**Se till att mataren alltid finns nära till hands när verktøget används.**

- Det måste gå att justera sågklingan så att tänderna når precis ovanför arbetsstycket.
- Sågklingan måste kunna röra sig fritt. Kontrollera så att det inte finns spik, skruv eller liknande i gamla plankor och träbitar. Ta bort allt sådant innan verktøget startas.
- Kontrollera att sågklingan är korrekt monterad och att alla rörliga delar kan röra sig fritt.

### VARNING!

**Låt en behörig servicerepresentant undersöka verktøget om du inte är säker på att det fungerar korrekt.**

## UNDERHÅLL

### VARNING!

**Stäng av verktøget och dra ut sladden före underhåll.**

- Kontrollera sågklingan regelbundet.
- Använd endast hela sågklingor som inte är repade eller deformerade.
- Använd endast sågklingor som uppfyller kraven enligt EN 847-1.
- Byt omedelbart ut sågbordsinsatsen om den är sliten.
- Håll bordsytan fri från kåda och harts.
- Eventuella reparationer får bara utföras av behörig servicerepresentant.
- Detta verktøg uppfyller kraven i relevanta säkerhetsföreskrifter.
- Reparationer får bara utföras av en behörig servicerepresentant som använder originaldelar.

## RENGÖRING

- Rengör regelbundet verktøget invändigt och avlägsna sågspån och flisor.
- Håll luftutloppet fritt från spån och damm.

### OBS!

- **Håll verktøget rent och använd skyddsglasögon när det rengörs**
- **Rengör inte plastdelarna med starka rengöringsmedel. Använd ett mildt rengöringsmedel och en fuktig trasa. Håll inte vatten på verktøget.**

## TRANSPORT

- Verktøget är utformat för att förflyttas med hjälp av ett lyftverktøg (kran eller gaffeltruck). Lyft aldrig sågbordet för hand. Om verktøget behöver lyftas ofta rekommenderas en särskild lyftanordning, som kan beställas som tillbehör.
- Transportanordningarna ska användas vid transport av elverktøget, använd aldrig skyddsanordningarna för hantering eller transport.
- Se till att den övre delen av klingan är övertäckt vid transport.

## FELSÖKNING

Problem	Möjlig orsak	Åtgärd
Sågklingan sitter löst	Låsmuttern är inte korrekt åtdragen	Dra åt låsmuttern (vänstergängad M20)
Motorn startar inte	Säkringen har löst ut	Kontrollera säkringen
	Eventuell förlängningssladd är defekt	Byt ut förlängningssladden
	Fel på anslutningen till motorn	Låt behörig en elektriker undersöka verktyget.
	Fel på motorn eller strömbrytaren	Låt behörig en elektriker undersöka verktyget.
Sågklingan roterar i fel riktning	Fel fasföljd	Korrigera fasföljden
Motorn är svag, eller säkringen löser ut	Förlängningssladden har för liten tvärsnittsarea	Använd en förlängningssladd med större tvärsnittsarea
	Överbelastning som beror på sliten sågklinga	Byt till en ny eller skarp sågklinga.
Brännmärken på sågytan	Sliten sågklinga	Byt till en ny eller skarp sågklinga.
	Fel typ av sågklinga	Byt till en ny eller skarp sågklinga.

## SIKKERHETSINSTRUKSJONER

### GENERELLE SIKKERHETSINSTRUKSJONER

For å unngå elektrisk støt, personskade og brann i forbindelse med bruk av elektroverktøy skal sikkerhetsinstruksjonene nedenfor følges.

### SIKKERHET PÅ ARBEIDSSTEDET

- Hold arbeidsområdet rent og godt opplyst. Rotete arbeidsområder med dårlig belysning kan føre til ulykker.
- Ikke bruk elektroverktøyet i eksplosjonsfarlige omgivelser, for eksempel på steder med brennbare væsker, gasser eller støv. Elektroverktøy avgir gnister som kan antenne støv og gasser.
- Hold barn og andre uvedkommende på trygg avstand når du bruker elektroverktøy. Hvis du blir forstyrret av uvedkommende, kan du risikere å miste kontrollen over verktøyet.

### ELEKTRISK SIKKERHET

- Elektroverktøyet støpsel må være kompatibelt med stikkkontakten. Støpselet må ikke endres. Adaptere skal ikke brukes sammen med jodede elektroverktøy. Bruk av originale støpsler og kompatible stikkontakter reduserer faren for elektrisk støt.
- Unngå kroppskontakt med jodede overflater som rør, radiatorer, komfyrer og kjøleskap. Faren for elektrisk støt øker hvis kroppen din er jordnet.
- Ikke utsett elektroverktøyet for regn eller fuktighet. Faren for elektrisk støt øker hvis det kommer vann inn elektroverktøyet.
- Ikke utsett strømledningen for unødige belastninger ved f. eks. å bruke den til å henge opp elektroverktøyet eller å rykke i den når du trekker ut støpselet fra en stikkontakt. Hold strømledningen unna varme, olje, skarpe kanter og maskindeler i bevegelse. Skadede eller sammenfiltrede ledninger gir økt fare for elektrisk støt.
- Ved bruk av elektroverktøy utendørs skal det kun brukes skjøteledninger beregnet for utendørs bruk. Ledninger som er beregnet for utendørs bruk, reduserer faren for elektrisk støt.
- Hvis det ikke er mulig å unngå bruk av elektroverktøyet i fuktige omgivelser, bør du bruke en sikkerhetsbryter. Bruk av sikkerhetsbryter reduserer risikoen for elektrisk støt.

### PERSONLIG SIKKERHET

- Følg med på hva du gjør, og bruk sunn fornuft. Ikke bruk elektroverktøyet hvis du er trøtt eller påvirket av narkotika, alkohol eller medikamenter. Et øyeblikks uoppmerksomhet ved bruk av elektroverktøy kan være nok til å forårsake alvorlig personskade.
- Bruk alltid verneutstyr og vernebriller. Avhengig av type elektroverktøy og bruksområde, bør du bruke verneutstyr som støvmaske, sklisikre vernesko, hjelm og hørselvern for å redusere faren for personskade.
- Unngå å starte verktøyet utilsiktet. Kontroller at elektroverktøyet er slått av før du kobler det til en stikkontakt, kobler til eller fjerner batteriet, løfter det opp eller bærer det. Å bære et elektroverktøy med fingeren på bryteren eller koble et elektroverktøy som er slått på, til en stikkontakt, innbyr til ulykker.
- Fjern alle unbrakonøkler/fastnøkler osv. før du slår på elektroverktøyet. En nøkkel eller annet verktøy i en roterende komponent kan forårsake personskade.
- Unngå ustabile arbeidsstillinger. Pass på å ha ordentlig fotfeste og god balanse hele tiden. Dette gir bedre kontroll over elektroverktøyet hvis det skulle oppstå en uventet situasjon.
- Bruk egnet arbeidstøy. Ikke bruk løstsittende klær eller

smykker. Hold hår, klær og hansker unna bevegelige deler. Løstsittende klær, langt hår og smykker kan sette seg fast i bevegelige deler.

- Når du bruker elektroverktøy med støvavsugutstyr, må du påse at dette utstyret er ordentlig koblet til og brukes på riktig måte. Bruk av støvavsug reduserer farene knyttet til støv. Riktig bruk og håndtering av elektroverktøy
- Elektroverktøyet må ikke overbelastes. Bruk riktig elektroverktøy til jobben. Med det rette elektroverktøyet kan du jobbe enklere og tryggere innenfor den aktuelle effektintervallet.
- Ikke bruk elektroverktøy med defekt strømbryter. Elektroverktøy som ikke kan slås av og på, er farlig og må repareres.
- Trekk alltid støpselet ut fra stikkkontakten og/eller fjern batteriet før du gjør justeringer, bytter tilbehør eller setter bort elektroverktøyet. Dette for å hindre utilsiktet start av elektroverktøyet.
- Oppbevar elektroverktøy utilgjengelig for barn. Ikke la personer som er uten erfaring med elektroverktøy, eller som ikke har lest denne bruksanvisningen, bruke elektroverktøyet. Elektroverktøy er farlig hvis det brukes av uerfarne personer.
- Vedlikehold elektroverktøyet godt. Kontroller at bevegelige deler fungerer som de skal og ikke kiler seg fast, og at ingen deler er skadet. Reparer eventuelle skadede deler før du bruker elektroverktøyet. Mange ulykker skyldes dårlig vedlikeholdt elektroverktøy.
- Hold skjæreverktøy skarpe og rene. Godt vedlikeholdt og skarpt skjæreverktøy kjører seg ikke så lett fast og er enklere å håndtere.
- Bruk elektroverktøyet, tilbehøret, bitsene o.l. i overensstemmelse med denne bruksanvisningen. Ta hensyn til arbeidsforholdene og arbeidet som skal gjøres. Det kan oppstå farlige situasjoner hvis du bruker elektroverktøyet til noe det ikke er beregnet på.

### SERVICE

Verktøyet skal kun repareres av kvalifisert personell, og kun originale reservedeler skal brukes. Dette for å sikre at elektroverktøyet forblir trygt å bruke.




### SIKKERHETSINSTRUKSJONER FOR BORDSIRKELSAGER

- Ikke stå på elektroverktøyet. Hvis elektroverktøyet tipper eller du kommer borti sagbladet ved et uhell, kan det føre til alvorlig personskade.
- Kontroller at bladbeskyttelsen fungerer som den skal. Reguler bladbeskyttelsen slik at den flukter med arbeidsemnet når du bruker sagen. Lås aldri bladbeskyttelsen i åpen stilling.
- Stikk aldri hånden inn på baksiden av sagbladet, verken for å holde arbeidsemnet, for å børste vekk sagflis eller av andre grunner. Hold hendene borte fra det roterende sagbladet.
- Beveg alltid arbeidsemnet mot det roterende sagbladet. Hvis ikke er det fare for tilbakeslag dersom sagbladet setter seg fast i arbeidsemnet.
- Sørg for at håndtakene er rene, tørre og fri for olje og smørefett. Fett eller olje gjør håndtakene glatte og kan føre til at du mister kontrollen.
- Fjern verktøy, sagflis osv. fra bordet før du slår på elektroverktøyet. Små trebiter og andre gjenstander kan slynges mot brukeren i høy hastighet hvis de kommer i kontakt med det roterende sagbladet.
- Sag aldri i mer enn ett arbeidsemne om gangen. Hvis du legger flere arbeidsemner på eller mot hverandre under saging, kan sagbladet kile seg fast.

- Bruk alltid parallell- eller gjæringsanlegget. Dette gir økt presisjon og reduserer faren for at bladet setter seg fast.
- Hvis du bruker elektroverktøyet til å skjære noter og falsar, må du bruke egnet beskyttelse (f.eks. en beskyttelsestunell).
- Ikke bruk elektroverktøyet til å skjære spor (spor som slutter i arbeidsemnet).
- Bruk kun elektroverktøyet til saging i materialer det er beregnet på. Ellers risikerer du å overbelaste elektroverktøyet.
- Hvis bladet kiler seg fast, slår du av elektroverktøyet og holder arbeidsemnet godt fast til bladet har stanset helt. For å unngå tilbakeslag må du ikke bevege arbeidsemnet før bladet har stanset helt. Hvis bladet har kilt seg fast, fjerner du blokkeringen før du starter elektroverktøyet igjen.
- Sagblader som er sløve, sprukne, deformerte eller skadede, skal ikke brukes. Sagblader med sløve eller skjeve tenner gir trange snitt, noe som fører til høy friksjon, som igjen kan føre til at sagbladet kiler seg fast og sagen slår tilbake.
- Bruk vernehansker når du justerer sagbladet. Det er fort gjort å skade seg når man tar i sagbladet.
- Bruk alltid sagblad i rett størrelse og pass på at det har riktig senterhull (f.eks. firkantet eller rundt).
- Sagblader som ikke passer skikkelig i sagen, gir ujevn rotasjon og kan føre til at du mister kontrollen over sagen.
- Ikke bruk hurtigstålblader (HSS). Disse bladene har lett for å ryke.
- Når du har brukt sagen, må du ikke ta på sagbladet før det har kjølt seg ned. Sagbladet blir svært varmt.
- Bruk aldri elektroverktøyet uten bordinnsats. Skift defekte bordinnsatser. Bruk kun bordinnsatser i god stand, ellers risikerer du å skade sagbladet.
- Se over strømledningen med jevne mellomrom, og få eventuelle skader reparert ved et godkjent servicesenter for elektroverktøy fra Bosch. Skift skadede skjøteledninger. Dette for å sikre at elektroverktøyet forblir trygt å bruke. Oppbevar elektroverktøyet på et sikkert sted når det ikke er i bruk. Oppbevaringsstedet må være tørt og låsbart. Dette for å sikre at uvedkommende ikke får tilgang til elektroverktøyet.
- Gå aldri fra elektroverktøyet før det har stanset helt. Bladet fortsetter å gå etter at verktøyet er slått av og kan forårsake personskade.
- Ikke bruk elektroverktøy med defekt strømlledning. Ikke ta i defekte strømlledninger; koble ledningen fra stikkontakten dersom den blir skadet under arbeid. Skadede strømlledninger gir økt risiko for elektrisk støt.

## Symboler

Følgende symboler forklarer hvordan elektroverktøyet bør brukes. Sett deg inn i hva de forskjellige symbolene betyr.

	Les bruksanvisningen.
	Bruk vernebriller og hørselsvern.
	Bruk støvmaske.

	Maks. skjærekapasitet.
	Spalteknivens tykkelse
	Spesifikasjoner for sagblad
	Godkjent i henhold til relevante europeiske standarder.
	Håndteres som elektrisk avfall.

## TEKNISKE DATA

Merkespenning	230 V ~ 50 Hz
Strømforbruk P1	2200 W
Arbeidsmodus	S 6 / 40 %
Hastighet	2800 o/min
Sikkerhetsklasse	I
Motordeksel	Ja
Underspenningsbeskyttelse	Ja
Mål bord	800 x 550 mm
Mål bord med forlengelse	950 x 800 mm
Høyde bord med underlag	800 mm
Sagblad	Ø315 x 30 x 3,0 Z24
Høydejustering	90°/45° 0–83 / 0–49 mm
Vinkel	90–45°
Skjærehastighet	46 m/s
Lengdemal	580 mm
Vekt	48 kg
lydtrykknivå*	LpA ekv.: 90,2 dB(A), K = 3 dB
lydeffektnivå*	LwA: 105,2 dB(A), K = 3 dB

\* Ved bruk

### Bruk alltid hørselsvern.

Verdiene som er oppgitt for vibrasjoner og støy, er målt med standardiserte metoder og kan brukes til å sammenligne ulike verktøy og gjøre en foreløpig evaluering av eksponering. Måleverdiene er fastsatt i henhold til EN 61029-2-1:2012.

## ADVARSEL!

**Faktisk vibrasjon og støy ved bruk av elektroverktøy kan avvike fra angitt maksimumsverdi, avhengig av hvor og med hvilke materialer verktøyet blir brukt. Hvilke sikkerhetstiltak som bør iverksettes for å beskytte brukeren, må derfor avgjøres på grunnlag av beregnet eksponering ved faktiske driftsforhold (der det tas hensyn til alle trinn i arbeidet, for eksempel hvor lenge verktøyet er slått av og hvor lenge det står på standby i tillegg til brukstid).**

## BESKRIVELSE

### Pakkens innhold

- Bordsirkelsag
- Lengdeanslag med vinkelskinne
- Vinkelindikator
- Bladbeskyttelse med skrue og vingemutter
- Nøkkel
- Skyvestokk
- Bordforlengelse
- 2 støttestag til bordforlengelse
- 2 hjulenheter
- Sagblad Ø 315 x 30 x 3,0 Z24
- Bladnøkkel
- Håndtak
- Slange og klips til avsug
- Pose
- Bruksanvisning

## MONTERING

Ta alle deler forsiktig ut av emballasjen. Fjern alt av emballasje- og beskyttelsesmateriale fra elektroverktøyet og det medfølgende tilbehøret. Kontroller at all emballasje under motorblokken er fjernet.

1. Legg bordplaten på en arbeidsbenk.

### BILDE 1

#### MERK!

**Fjern emballasjen under motoren.**

2. Monter benet til bordplaten med to sekskantskruer M6 x 16, to skiver og to muttere M6. Stram skruene for hånd.

### BILDE 2

3. Monter strømbryteren til bordplaten med to sekskantskruer M6 x 16, to skiver og to muttere M6.

### BILDE 3

4. Monter hvert av bena til bordplaten med to sekskantskruer M6 x 16, to skiver og to muttere M6. Stram skruene for hånd.

### BILDE 4

5. Monter benet til bordplaten med to sekskantskruer M6 x 16, to skiver og to muttere M6. Stram skruene for hånd.

### BILDE 5

6. Monter benet til bordplaten med to sekskantskruer M6 x 16, to skiver og to muttere M6. Stram skruene for hånd.

### BILDE 6

7. Monter de to langsgående og de to tverrgående avstiverne med tolv M6 x 16 sekskantskruer, tolv skiver 6 og tolv sekskantmuttere M6. Stram skruene for hånd.

### BILDE 7

8. Monter forlengelsesplaten og de to støttestagene og skru dem fast i bordet og den tverrgående avstiveren med seks sekskantskruer M6 x 16, seks skiver og seks sekskantmuttere M6. Stram skruene for hånd.

### BILDE 8

9. Monter avsugsuttaket til den nedre sagbladbeskyttelsen med fire sekskantskruer M4 x 10.

### BILDE 9

10. Monter hjulenheten på de bakre bena med fire sekskantskruer M6 x 16, fire skiver og fire muttere M6. Stram skruene for hånd.

### BILDE 10

11. Sett bordsirkelsagen på bena og etterstram alle skruer i bordet, bena og støttestagene (unntatt hjulenheten).

### BILDE 11

12. Stram skruene på hjulenheten slik at hjulene akkurat berører gulvet.

### BILDE 12

13. Juster kilen ved sagbladet som vist på bildet. Løsne skruen litt (ikke skru den helt ut). Stram skruen igjen etter justering. Bordinnsatsen må fjernes ved justering av kilen.

### BILDE 13

14. Når kilen er justert, monterer du bordinnsatsen igjen med fire skruer M6 x 16 med flatt hode.

### BILDE 14

15. Fest bladbeskyttelsen til kilen med en skrue M6 x 25 med kulehode, en skive 6 og en låsemutter.

### BILDE 15

16. Fest slangeholderen til bordplaten med to sekskantskruer M6 x 16, to skiver og to sekskantmuttere M6 og fest avsugslangen til avsugets deksel og uttak.

### BILDE 16

17. Fest vinkelskruene med to skiver og to muttere M6 på høyre side av bena. Dette er oppbevaringsplassen til sagbladnøkkelen og skyvestokken. De to bærehåndtakene monteres på høyre og venstre ben foran på sagen med fire sekskantskruer M6 x 16, fire skiver og fire muttere M6.

### BILDE 17

### BILDE 18

18. Montere lengdeanlegget
  - Plasser lagerdelene i klemmen.
  - Fest klemmen til bordplaten ved hjelp av to sylinderskruer M6 x 30, to tannede skiver A 6,4 og to sekskantmuttere.

### BILDE 19

### BILDE 20

Montere anleggsskinnen

- Fest mellomleggsplaten til lengdeanlegget med to glatte runde skruer M6 x 50, to skiver A 6 og to vingemuttere.
- Skyv anleggsskinnen inn til mellomleggsplaten og fest med vingemutterne.

1 = høyt anlegg

2 = lavt anlegg

Låses ved å trekke klemmen opp. Låses opp ved å trykke klemmen ned.

### BILDE 21

## SKIFTE SAGBLAD

### ADVARSEL!

Trekk ut støpselet.

### MERK!

Bruk vernehansker når du skal skifte sagblad – fare for kuttskader.

Løsne vingeskruen fra avsugsdekslet og fjern dekslet.

### BILDE 22

Skrut ut de fire stjerneskrueene fra bordinnsatsen og fjern denne.

### BILDE 23

Løft opp sagbladet og løsne skruen ved hjelp av nøkkelen.

### BILDE 24

### MERK!

Venstregjenge

Fjern sagbladflensen og sagbladet. Sett i et nytt blad. Merk deg flensens stilling i hullet. Kontroller at kilen er riktig justert etter skifte av sagbladet og monter bordinnsatsen og avsugsdekslet igjen.

### BILDE 25

## BRUK

### STRØMFORSYNING

Bordsirkelsagen skal kun kobles til jordede stikkontakter med trefase vekselstrøm og nettspenning som samsvarer med typeskiltet. Hvis det brukes skjøteledning, må denne ha riktig konstruksjon.

### ADVARSEL!

Hvis skjøteledningen blir skadet, må den umiddelbart skiftes med en tilsvarende ledning. Hvis ikke er det fare for kortslutning, elektrisk støt eller brann.

### PLASSERING

Klargjør arbeidsstedet. Sørg for at det er nok plass til å arbeide trygt og uforstyrret. Bordsirkelsagen er beregnet på bruk i et lukket rom og skal stå på et plant og stabilt underlag. Skru bordsirkelsagen fast i gulvet med fire skruer for å unngå at den velter.

### OPPSTART

Respekter sikkerhetsinstruksjonene.

### MERK!

- Ikke start bordsirkelsagen hvis ikke alle beskyttelses- og sikkerhetsinnretninger er montert.
- Koble bordsirkelsagen til et avsugssystem før bruk.
- Senk avsugsmunnstykket ned mot arbeidsemnet når du arbeider.
- Pass på at lange arbeidsemner ikke vipper opp i enden (f.eks. med hevet bord).
- Ikke sag falsler eller noter uten at det er montert egnet beskyttelse, for eksempel en beskyttelsestunnel, over bladet.
- Ikke bruk elektroverktøyet til å kappe fyringsved.
- Bruk et sagblad som egner seg for materialet du skal sage i.
- Kontroller at alle beskyttelses- og sikkerhetsinnretninger er

på plass, som forklart i bruksanvisningen, før du starter bordsirkelsagen.

- Bruk egnet personlig verneutstyr. Dette bør omfatte følgende:
  - Hørselvern for å redusere risikoen for hørselskader.
  - Støvmaske for å redusere faren for å puste inn skadelig støv.
  - Bruk tykke hansker når du håndterer sagblader og røffe materialer. Oppbevar hvis mulig sagblader i en kasse e.l.
- Koble elektroverktøyet til et støvavsug når du sager i trematerialer. Hvor mye støv det blir, avhenger av type materiale, hvordan bordsirkelsagen er skjermet og justering av beskyttelser, skillevegger osv.
- Ikke bruk blader av hurtigstål (HSS).
- Bruk en skyvestokk eller et skyvehåndtak til å skyve arbeidsemnet trygt forbi bladet.

### MERK!

Skyvestokken bør alltid være innen rekkevidde når den ikke er i bruk.

- Sagbladet må kunne justeres slik at tennene så vidt stikker opp over arbeidsemnet.
- Sagbladet må kunne bevege seg uten hindringer. Kontroller at det ikke er fremmedlegemer (spiker, skruer osv.) i gamle trematerialer. Fjern alle fremmedlegemer før du slår på strømmen.
- Påse at sagbladet er riktig montert, og at alle bevegelige deler kan bevege seg uhindret.

### ADVARSEL!

Hvis du er i tvil, bør du få en spesialist til å se på bordsirkelsagen. Antakelser og gjetting kan være farlig.

## VEDLIKEHOLD

### ADVARSEL!

Slå av bordsirkelsagen og trekk ut støpselet før vedlikehold.

- Kontroller sagbladet jevnlig.
- Bruk kun sagblader uten riper og deformasjoner.
- Bruk kun verktøy som oppfyller kravene i den europeiske standarden EN 847-1.
- Hvis bordinnsatsen er slitt, bør den skiftes umiddelbart.
- Hold bordets overflate fri for kvae.
- Reparasjoner på elektroverktøy skal utføres av godkjent elektriker.
- Dette elektroverktøyet oppfyller alle relevante sikkerhetsregler.
- For å sikre trygg bruk av bordsirkelsagen, skal alle reparasjoner utføres av godkjent elektriker og med bruk av originaldelene.

### RENGJØRING

- Rengjør bordsirkelsagens indre deler regelmessig for sagmugg og flis.
- Fjern eventuell sagmugg som tetter til luftutløpet.

### MERK!

- Hold bordsirkelsagen ren og bruk vernebriller ved rengjøring.

- **Ikke bruk sterke rengjøringsmidler ved rengjøring av bordets plastdeler. Bruk et mildt rengjøringsmiddel og en fuktig klut. Ikke hell vann på bordsirkelsagen.**

### TRANSPORT

- Bordsirkelsagen er laget for å transporteres med egnet løfteredskap (kran eller gaffeltruck). Løft aldri i bordet. Ved hyppig løfting på arbeidsstedet anbefales en spesiell løfteinnretning, som fås kjøpt som ekstrautstyr.
- Ved transport av bordsirkelsagen skal egnet utstyr brukes. Ikke løft eller flytt bordsirkelsagen ved hjelp av sikkerhetsutstyret.
- Påse at oversiden av sagbladet er beskyttet under transport av bordsirkelsagen.

### FEILSØKING

Problem	Mulig årsak	Tiltak
Sagbladet er løst	Festemutteren er ikke strammet skikkelig	Stram mutteren (venstregjenge M20)
Motoren starter ikke	Hovedsikringen har gått	Kontroller nettspenningen
	Defekt skjøteledning	Skift skjøteledning
	Feil tilkobling til motoren	Tilkall en godkjent elektriker
	Feil på motoren eller strømbryteren	Tilkall en godkjent elektriker
Sagbladet roterer feil vei	Fasen er snudd	Snudd fase
Motoren mangler strøm eller sikringen går	Skjøteledningen kan ha for lite tverrsnitt	Bruk en skjøteledning med større tverrsnitt
	Overbelastning på grunn av slitt sagblad	Skift det med et nytt eller skarpt sagblad
Brennmerker på skjæreflaten	Slitt sagblad	Skift det med et nytt eller skarpt sagblad
	Feil sagblad	Skift det med et nytt eller skarpt sagblad

## INSTRUKCJE BEZPIECZEŃSTWA

### OGÓLNE INSTRUKCJE BEZPIECZEŃSTWA

Podczas używania elektronarzędzia należy przedsięwziąć poniższe środki ostrożności, aby uniknąć porażenia elektrycznego, obrażeń i pożaru.

### BEZPIECZEŃSTWO W MIEJSCU PRACY

- Obszar roboczy powinien być czysty i dobrze oświetlony. Nieporządek lub brak dostatecznego oświetlenia na obszarze roboczym mogą być przyczyną wypadków.
- Nie używaj elektronarzędzia w otoczeniu zagrożonym wybuchem, np. w pobliżu łatwopalnych płynów, gazów lub pyłów. Elektronarzędzia wytwarzają iskry, które mogą spowodować zapalenie pyłu lub gazów.
- Sprawdź, czy podczas pracy z elektronarzędziem dzieci i osoby nieupoważnione znajdują się w bezpiecznej odległości. Jeśli osoby nieupoważnione będą przeszkadzać operatorowi, może on stracić kontrolę nad narzędziem.

### BEZPIECZEŃSTWO ELEKTRYCZNE

- Wtyk elektronarzędzia musi pasować do gniazda zasilającego. Nie należy modyfikować wtyku. Nigdy nie stosuj przejściówek wraz z uziemionymi elektronarzędziami. Niemodyfikowane wtyki i pasujące gniazda zmniejszają ryzyko porażenia prądem.
- Unikaj kontaktu ciała z uziemionymi powierzchniami, takimi jak rury, grzejniki, kuchenki lub lodówki. W przypadku gdy ciało użytkownika jest uziemione, rośnie zagrożenie porażeniem prądem.
- Nie narażaj elektronarzędzia na działanie deszczu lub wilgoci. Przeniknięcie wody do wnętrza elektronarzędzia powoduje wzrost zagrożenia porażeniem prądem.
- Nie używaj przewodu do niewłaściwych celów, do ciągnięcia lub wieszania elektronarzędzia ani do wyciągania wtyku z gniazda. Trzymaj przewód z dala od źródeł ciepła, oleju, ostrych krawędzi i ruchomych części urządzenia. Uszkodzony lub skręcony przewód zwiększa ryzyko porażenia prądem.
- Podczas pracy z elektronarzędziem na zewnątrz używaj wyłącznie przedłużaczy przeznaczonych do zastosowań zewnętrznych. Korzystanie z przedłużaczy do zastosowań zewnętrznych zmniejsza ryzyko porażenia prądem.
- Jeśli nie można uniknąć pracy w wilgotnych warunkach, należy zastosować wyłącznik różnicowoprądowy. Zastosowanie wyłącznika różnicowoprądowego zmniejsza ryzyko porażenia prądem.

### BEZPIECZEŃSTWO OSOBISTE

- Wykonuj świadomie wszystkie czynności i kieruj się zdrowym rozsądkiem. Nigdy nie pracuj z elektronarzędziem w stanie zmęczenia ani pod wpływem narkotyków, alkoholu lub leków. Podczas pracy z elektronarzędziem nawet krótka chwila nieuwagi może być przyczyną ciężkich obrażeń ciała.
- Zawsze stosuj środki ochrony indywidualnej i noś okulary ochronne. W zależności od typu elektronarzędzia i sposobu jego używania środki ochrony, takie jak maski przeciwpyłowe, obuwie przeciwpoślizgowe, kaski ochronne i środki ochrony słuchu zmniejszają ryzyko odniesienia obrażeń ciała.
- Unikaj przypadkowego uruchomienia. Sprawdź, czy elektronarzędzie jest wyłączone przed włożeniem wtyku do gniazda i/lub podłączeniem lub wyjęciem akumulatora, a także podniesieniem lub przeniesieniem. Przenoszenie elektronarzędzia z palcem na przełączniku zasilania lub podłączanie włączonego elektronarzędzia do gniazda grozi wypadkiem.

- Przed włączeniem elektronarzędzia usuń wszystkie klucze, klucze imbusowe itp. Narzędzie lub klucz w komponencie obrotowym może spowodować obrażenia ciała.
- Unikaj niewygodnej postawy ciała. Zawsze utrzymuj pewną postawę i dobrą równowagę. Taka pozycja ciała ułatwia kontrolę nad elektronarzędziem w nieoczekiwanych sytuacjach.
- Noś odpowiednią odzież roboczą. Nie noś luźnych ubrań i biżuterii. Trzymaj włosy, części ubrania i rękawice z dala od ruchomych części. Luźne ubrania, długie włosy i biżuteria mogą zostać pochwycone przez obracające się części.
- Gdy elektronarzędzia są stosowane wraz ze sprzętem do odciągania pyłu, upewnij się, że jest on właściwie podłączony i obsługiwany. Użycie odciągu zmniejsza zagrożenia związane z pyłem. Prawidłowa obsługa i użytkowanie elektronarzędzi.
- Nie przeciążaj elektronarzędzia. Stosuj elektronarzędzia odpowiednio do danej pracy. Za pomocą odpowiedniego elektronarzędzia pracę można wykonać łatwiej i bezpieczniej w danym zakresie mocy.
- Nie używaj elektronarzędzia z uszkodzonym przełącznikiem. Elektronarzędzie, którego nie można włączać i wyłączać, jest niebezpieczne i musi zostać naprawione.
- Odłącz urządzenie od gniazda zasilającego i/lub wyjmij akumulator przed przystąpieniem do regulacji, wymianą akcesoriów lub odłożeniem elektronarzędzia. Dzięki temu można zapobiec niezamierzonemu uruchomieniu elektronarzędzia.
- Przechowuj elektronarzędzia w miejscu niedostępnym dla dzieci. Nie pozwalaj na użytkowanie elektronarzędzia osobom, które nie są z nim zaznajomione lub nie przeczytały niniejszej instrukcji. Elektronarzędzia używane przez niedoświadczonych osoby są niebezpieczne.
- Przeprowadzaj dokładną konserwację elektronarzędzia. Sprawdź, czy wszystkie części ruchome działają idealnie, nie zakleszczają się oraz czy nie są połamane lub uszkodzone. Napraw wszystkie uszkodzone części przez użyciem elektronarzędzia. Niewłaściwa konserwacja elektronarzędzi jest przyczyną wielu wypadków.
- Zadbaj, aby narzędzia tnące były ostre i czyste. Narzędzia tnące poddawane dokładnej konserwacji mają ostre krawędzie, nie zakleszczają się tak często i łatwiej można kontrolować ich pracę.
- Używaj elektronarzędzia, akcesoriów oraz nakładek itp. zgodnie z niniejszą instrukcją. Uwzględnij warunki robocze i rodzaj pracy do wykonania. Jeśli elektronarzędzie jest używane w sposób niezgodny z przeznaczeniem, mogą wystąpić niebezpieczne sytuacje.

### SERWIS

Narzędzie może być naprawiane wyłącznie przez wykwalifikowany personel stosujący oryginalne części zamienne. W ten sposób zapewnia się bezpieczeństwo użytkowania elektronarzędzia.

### INSTRUKCJE BEZPIECZEŃSTWA DLA PILARKI STOŁOWEJ

- Nie stawaj na elektronarzędziu. Przewrócenie elektronarzędzia lub przypadkowy kontakt z tarczą mogą skutkować ciężkimi obrażeniami ciała.
- Sprawdź, czy osłona tarczy działa prawidłowo. Dopasuj osłonę tarczy tak, aby podczas cięcia była wyrównana w stosunku do obrabianego przedmiotu. Nigdy nie blokuj osłony tarczy w położeniu otwartym.
- Nie umieszczaj dłoni za tarczą tnącą w celu przytrzymania obrabianego przedmiotu, usunięcia trocin lub z innego powodu. Trzymaj dłonie w bezpiecznej odległości od obracającej się tarczy.

- Zawsze przesuwaj obrabiany przedmiot w kierunku obracającej się tarczy. W przeciwnym razie zachodzi ryzyko odrzutu, jeśli tarcza pilarki zakleszczy się w obrabianym przedmiocie.
- Uchwyty powinny być czyste, suche i niezabrudzone olejem ani smarem. Smar lub olej na uchwytach sprawia, że są śliskie, co może spowodować utratę kontroli.
- Przed uruchomieniem elektronarzędzia usuń ze stołu narzędzia regulacyjne, trociny itp. Niewielkie ścinki drewna i inne przedmioty mogą zostać z dużą prędkością wyrzucone w kierunku operatora, jeśli dotkną obracającej się tarczy.
- Tnij wyłącznie jeden przedmiot naraz. Umieszczanie podczas cięcia obrabianych przedmiotów na sobie nawzajem lub naprzeciwko siebie może zablokować tarczę.
- Stosuj zawsze prowadnicę równoległą lub skośną. Zwiększa to precyzję i obniża prawdopodobieństwo zacięcia się tarczy.
- Używaj elektronarzędzia do wykrawania i łączenia wyłącznie z odpowiednią osłoną (np. tunelową).
- Nie stosuj elektronarzędzia do wyżłobień (które kończą się w obrabianym przedmiocie).
- Stosuj elektronarzędzie wyłącznie do materiałów, do których jest przeznaczone. W przeciwnym razie można przeciążyć elektronarzędzie.
- Jeśli tarcza się zakleszczy, wyłącz elektronarzędzie i mocno przytrzymaj obrabiany przedmiot w danym położeniu, dopóki tarcza się nie zatrzyma. Aby uniknąć odrzutu, nie ruszaj obrabianym przedmiotem, dopóki tarcza całkowicie się nie zatrzyma. Jeśli tarcza się zakleszczyła, usuń przeszkodę przed ponownym uruchomieniem elektronarzędzia.
- Nie używaj tępych, pękniętych, zdeformowanych ani uszkodzonych tarcz. Tarcze z tępymi lub nieprawidłowo ustawionymi zębami mogą z powodu wąskiego rzazu spowodować zwiększenie tarcia, zakleszczenie i odrzut.
- Noś rękawice ochronne podczas montażu tarczy. Dotknięcie tarczy może spowodować obrażenia ciała.
- Zawsze stosuj tarczę właściwego rozmiaru i upewnij się, że jest wyposażona we właściwy otwór centralny (np. w kształcie rombu lub okręgu).
- Tarcze, które nie pasują do pilarki, obracają się mimośrodkowo i mogą doprowadzić do utraty kontroli nad urządzeniem.
- Nie używaj tarcz z wysokostopowej stali szybko tnącej (HSS). Takie tarcze łatwo się łamią.
- Po zakończeniu pracy nie dotykaj tarczy, dopóki nie wystygnie. Tarcza bardzo się nagrzewa w trakcie użytkowania.
- Nigdy nie używaj elektronarzędzia bez wkładki szczelinowej. Wymień uszkodzone wkładki szczelinowe. Używaj wyłącznie wkładek szczelinowych w dobrym stanie. W przeciwnym razie zachodzi ryzyko uszkodzenia tarczy.
- Sprawdzaj regularnie przewód i jeśli jest uszkodzony, zleć jego naprawę w autoryzowanym punkcie serwisowym elektronarzędzi Bosch. Wymień uszkodzone przedłużacze. W ten sposób zapewnia się bezpieczeństwo użytkowania elektronarzędzia. Przechowuj nieużywane elektronarzędzie w bezpiecznym miejscu. Miejsce przechowywania musi być suche i zamknięte na klucz. Zapewni mu to bezpieczeństwo i uniemożliwi użycie przez osoby nieupoważnione.
- Nigdy nie pozostawiaj elektronarzędzia, dopóki całkowicie się nie zatrzyma. Po wyłączeniu narzędzia tarcza wciąż się obraca i może spowodować obrażenia ciała.
- Nie używaj elektronarzędzia z uszkodzonym przewodem. Nie dotykaj uszkodzonego przewodu. Wyjmij go z gniazda, jeśli ulegnie uszkodzeniu podczas pracy. Uszkodzenie przewodów zwiększa ryzyko porażenia prądem.

## Symbole

Poniższe symbole informują, jak używać elektronarzędzia. Upewnij się, że rozumiesz symbole i ich znaczenie.

	Przeczytaj instrukcję.
	Noś okulary ochronne i środki ochrony słuchu.
	Noś maskę ochronną.
	Maksymalna wydajność cięcia.
	Grubość klina rozszczepiającego.
	Parametry tarczy tnącej do pilarki.
	Zatwierdzona zgodność z odpowiednimi dyrektywami UE.
	Oddawaj do utylizacji jako odpady elektryczne.

## DANE TECHNICZNE

Napięcie znamionowe zasilania	230 V ~ 50 Hz
Zużycie energii P1	2200 W
Tryb pracy	S6/40%
Prędkość	2800 obr./min
Klasa ochronności	I
Osłona silnika	Tak
Zabezpieczenie przed zbyt niskim napięciem	Tak
Rozmiar stołu	800 x 550 mm
Rozmiar stołu po rozszerzeniu	950 x 800 mm
Wysokość stołu z podstawą	800 mm
Tarcza tnąca	Ø315 x 30 x 3 Z24
Regulacja w pionie	90°/45° 0–83/0–49 mm
Nachylenie	90°–45°
Prędkość cięcia	46 m/s
Wzornik długości	580 mm
Masa	48 kg
Ciśnienie akustyczne*	LpA: 90,2 dB(A), K = 3 dB
Poziom mocy akustycznej*	LwA: 105,2 dB(A), K = 3 dB

\* W trakcie pracy

**Zawsze stosuj środki ochrony słuchu.**

Deklarowane poziomy drgań i hałasu, które zostały zmierzone zgodnie ze standardową metodą testową, można wykorzystać do porównania różnych narzędzi i wstępnej oceny narażenia na te

czynniki. Wartości pomiarów zostały określone zgodnie z normą EN 61029-2-1:2012.

#### OSTRZEŻENIE!

**Rzeczywisty poziom drgań i hałasu podczas użytkowania elektronarzędzi może się różnić od określonej wartości maksymalnej w zależności od materiału i sposobu obsługi narzędzia. Jest zatem konieczne, aby ustalić, jakie środki bezpieczeństwa są wymagane do ochrony użytkownika w oparciu o ocenę narażenia w danych warunkach roboczych (z uwzględnieniem czasu rozruchu oraz wszystkich etapów cyklu pracy, np. czasu, gdy urządzenie jest wyłączone i pracuje na biegu jałowym).**

## OPIS

### Zawartość opakowania

- Pilarka stołowa
- Ogranicznik długości z kątownikiem
- Skala kąta cięcia
- Osłona tarczy ze śrubą i nakrętką motylkową
- Klucz
- Popychacz
- Rozszerzenie stołu
- Dwa wsporniki rozszerzenia stołu
- Dwa kółka
- Tarcza  $\varnothing 315 \times 30 \times 3$  Z24
- Klucz do tarczy
- Dźwignia
- Wąż odciągowy i zacisk
- Worek
- Instrukcja obsługi

## MONTAŻ

Ostrożnie wyjmij wszystkie dostarczone części z opakowania. Usuń cały materiał opakowania z elektronarzędzia i dostarczonych akcesoriów. Sprawdź, czy opakowanie zostało usunięte spod bloku silnika.

1. Umieść blat na stole roboczym.

#### RYS. 1

#### UWAGA!

**Usuń opakowanie spod silnika.**

2. Zamontuj nogę do blatu za pomocą dwóch śrub z łbem sześciokątnym M6 x 16, dwóch podkładek i dwóch nakrętek M6. Dokręć śruby ręcznie.

#### RYS. 2

3. Zamontuj przełącznik do blatu za pomocą dwóch śrub z łbem sześciokątnym M6 x 16, dwóch podkładek i dwóch nakrętek M6.

#### RYS. 3

4. Zamontuj każdą nogę do blatu za pomocą dwóch śrub z łbem sześciokątnym M6 x 16, dwóch podkładek i dwóch nakrętek M6. Dokręć śruby ręcznie.

#### RYS. 4

5. Zamontuj nogę do blatu za pomocą dwóch śrub z łbem sześciokątnym M6 x 16, dwóch podkładek i dwóch nakrętek M6. Dokręć śruby ręcznie.

#### RYS. 5

6. Zamontuj nogę do blatu za pomocą dwóch śrub z łbem sześciokątnym M6 x 16, dwóch podkładek i dwóch nakrętek M6. Dokręć śruby ręcznie.

#### RYS. 6

7. Zamontuj w nogach dwie belki wzdłużne i dwie poprzeczne za pomocą dwunastu śrub z łbem sześciokątnym M6 x 16, dwunastu podkładek 6 i dwunastu nakrętek sześciokątnych M6. Dokręć śruby ręcznie.

#### RYS. 7

8. Zamontuj do stołu blat rozszerzenia za pomocą dwóch drążków i belki poprzeczne za pomocą sześciu śrub z łbem sześciokątnym M6 x 16, sześciu podkładek i sześciu nakrętek sześciokątnych M6. Dokręć śruby ręcznie.

#### RYS. 8

9. Zamontuj tuleję odciągową na dolnej osłonie tarczy za pomocą czterech śrub z łbem sześciokątnym M4 x 10.

#### RYS. 9

10. Zamontuj oś kółek na nogach tylnych za pomocą czterech śrub z łbem sześciokątnym M6 x 16, czterech podkładek i czterech nakrętek M6. Dokręć śruby ręcznie.

#### RYS. 10

11. Postaw urządzenie i mocno dokręć wszystkie śruby stołu, nóg i belek (za wyjątkiem mechanizmu kółka).

#### RYS. 11

12. Dokręć śruby osi, aby kółka tylko dotykały podłogi.

#### RYS. 12

13. Dopasuj klin do tarczy zgodnie z ilustracją. Lekko odkręć śrubę (nie odkręcaj całkowicie). Ponownie dokręć śrubę po dopasowaniu. Wkładka stołowa musi zostać zdjęta podczas regulacji klina.

#### RYS. 13

14. Po dopasowaniu klina zamocuj wkładkę stołową z powrotem za pomocą czterech śrub z łbem płaskim M6 x 16.

#### RYS. 14

15. Zamocuj osłonę na klinie za pomocą śruby z łbem kulistym M6 x 25, podkładki 6 i nakrętki zabezpieczającej.

#### RYS. 15

16. Zamontuj element mocujący wąż do blatu za pomocą dwóch śrub z łbem sześciokątnym M6 x 16, dwóch podkładek i dwóch nakrętek sześciokątnych M6, a następnie podłącz wąż odciągowy do osłony i tulei odciągowej.

#### RYS. 16

17. Zamocuj śruby hakowe za pomocą dwóch podkładek i dwóch nakrętek M6 po prawej stronie nóg. Umieszcza się tu klucz do tarczy i popychacz. Dwa uchwyty transportowe montuje się na prawej i lewej nodze z przodu pilarki za pomocą czterech śrub z łbem sześciokątnym M6 x 16, czterech podkładek i czterech nakrętek M6.

#### RYS. 17

#### RYS. 18

## 18. Montaż przewodnicy wzdłużnej

- Umieść elementy nośne na zacisku.
- Zamontuj zacisk do blatu za pomocą dwóch śrub cylindrycznych M6 x 30, dwóch podkładek zębatach A 6.4 i dwóch nakrętek sześciokątnych.

RYS. 19

RYS. 20

## Montaż belki przewodnicy

- Zamontuj do przewodnicy wzdłużnej płytkę pośrednią za pomocą dwóch okrągłych śrub płaskich M6 x 50, dwóch podkładek A 6 i dwóch nakrętek motylkowych.
- Wsuń belkę przewodnicy nad płytkę pośrednią i zamocuj za pomocą nakrętek motylkowych.

1 – wysokie położenie przewodnicy

2 – niskie położenie przewodnicy

Aby zacisnąć, pociągnij zacisk. Aby zwolnić, dociśnij.

RYS. 21

## WYMIANA TARCZY

## OSTRZEŻENIE!

**Odłącz urządzenie od gniazda zasilającego.**

## UWAGA!

**Podczas wymiany tarczy noś rękawice ochronne ze względu na ryzyko odniesienia ran ciętych.**

Odkręć śrubę motylkową od osłony odciągu i zdejmij osłonę.

RYS. 22

Odkręć cztery śruby gwiazdkowe od wkładki stołowej i ją zdejmij.

RYS. 23

Podnieś tarczę i odkręć śrubę za pomocą klucza.

RYS. 24

## UWAGA!

**Gwint lewoskrętny**

Zdejmij kołnierz tarczy i tarczę. Włóż nową tarczę. Zaznacz położenie kołnierza w otworze. Sprawdź dopasowanie klina po ponownym włożeniu tarczy, a następnie zamontuj ponownie wkładkę stołową i osłonę odciągu.

RYS. 25

## UŻYTKOWANIE

## ZASILANIE

Urządzenie może być podłączone wyłącznie to uziemionego trójfazowego gniazda prądu zmiennego o napięciu sieciowym określonym na tabliczce znamionowej. W przypadku zastosowania przedłużacza musi on mieć prawidłową konstrukcję.

## OSTRZEŻENIE!

**Jeśli przewód ulegnie uszkodzeniu, musi zostać natychmiast wymieniony na nowy tego samego typu. W przeciwnym razie zachodzi ryzyko zwarcia, porażenia elektrycznego lub pożaru.**

## LOKALIZACJA

Przygotuj obszar roboczy. Upewnij się, że masz dość przestrzeni do bezpiecznej i nieprzerwanej pracy. Urządzenie zostało zaprojektowane do pracy w zamkniętej przestrzeni i musi zostać umieszczone na równej i stabilnej powierzchni. Aby uniknąć przewrócenia się urządzenia, przykręć je to podłogi za pomocą czterech śrub.

## POCZĄTEK PRACY

Zwróć uwagę na instrukcje bezpieczeństwa.

## UWAGA!

- **Nie uruchamiaj urządzenia, dopóki wszystkie osłony i zabezpieczenia nie zostaną zainstalowane.**
- **Przed uruchomieniem podłącz urządzenie do systemu odciągu.**
- **Podczas pracy obniż dyszę odciągową do obrabianego przedmiotu.**
- Upewnij się, że długie obrabiane przedmioty nie przechylają się na końcu (np. przy użyciu podnośnika nożycowego).
- Nie przecinaj złączeń ani wyłobień bez odpowiedniej osłony, na przykład osłony tunelowej umieszczonej nad tarczą.
- Nie stosuj elektronarzędzia do cięcia drewna opałowego.
- Użyj tarczy odpowiedniej do materiału przeznaczonego do cięcia.
- Sprawdź przed uruchomieniem urządzenia, czy wszystkie zabezpieczenia i osłony są na miejscu zgodnie z instrukcją.
- Noś odpowiednie środki ochrony indywidualnej, które obejmują:
  - środki ochrony słuchu, które zmniejszają ryzyko uszkodzenia słuchu;
  - maskę ochronną, które zmniejsza ryzyko wdychania toksycznych pyłów.
  - Noś wytrzymałe rękawice podczas dotykania tarczy i szorstkich materiałów. O ile to możliwe, wkładaj tarcze do pojemnika.
- W przypadku cięcia drewna podłącz elektronarzędzie do systemu odciągu pyłu. Ilość produkowanego pyłu zależy od rodzaju materiału, sposobu osłaniania urządzenia oraz właściwego dopasowania osłon, ścianek działowych itp.
- Nie używaj tarcz z wysokostopowej stali szybko tnącej (HSS).
- Użyj popychacza lub rączki do bezpiecznego przesuwania obrabianego przedmiotu wzdłuż tarczy.

## UWAGA!

**Zawsze trzymaj popychacz pod ręką, gdy nie jest używany.**

- Musi istnieć możliwość dostosowania tarczy tak, żeby zęby sięgały tuż ponad obrabianym przedmiotem.
- Musi być zapewniona możliwość swobodnego poruszania się tarczy. Sprawdź stare kawałki drewna pod kątem innych materiałów (gwoździ, śrub itp.). Przed włączeniem elektronarzędzia usuń wszystkie materiały obce.
- Upewnij się, że tarcza jest poprawnie zainstalowana i że ruchome części poruszają się swobodnie.

## OSTRZEŻENIE!

**W razie wątpliwości zleć kontrolę urządzenia specjalście. Przypuszczenia i zgadywanie mogą okazać się niebezpieczne.**

## KONSERWACJA

### OSTRZEŻENIE!

**Przed przystąpieniem do konserwacji wyłącz urządzenie i wyciągnij wtyk z gniazda.**

- Regularnie sprawdzaj tarczę.
- Używaj wyłącznie tarczy bez rys i deformacji.
- Używaj wyłącznie narzędzi zgodnych z wymogami europejskiej normy EN 847-1.
- Natychmiast wymień zużytą wkładkę stołową.
- Czyść powierzchnię stołu z żywicy.
- Elektronarzędzia muszą być naprawiane przez uprawnionego elektryka.
- Niniejsze elektronarzędzie jest zgodne z odpowiednimi przepisami bezpieczeństwa.
- Aby zapewnić bezpieczne użytkowanie urządzenia, naprawy mogą być wykonywane wyłącznie przez uprawnionego elektryka stosującego oryginalne części zamienne.

## CZYSZCZENIE

- Czyść regularnie części wewnętrzne urządzenia z osadzających się trocin i ścinków.
- Usuwać wszystkie niedrożności w okolicach wylotu.

### UWAGA!

- **Zachowuj czystość urządzenia i noś okulary ochronne podczas czyszczenia.**
- **Nie czyść części stołu wykonanych z tworzywa sztucznego za pomocą silnych środków czyszczących. Używaj łagodnego detergentu i wilgotnej szmatki. Nie polewaj urządzenia wodą.**

## TRANSPORT

- Urządzenie zostało zaprojektowane do przenoszenia za pomocą odpowiedniego sprzętu podnoszącego (dźwigu lub wózka widłowego). Nigdy nie podnoś stołu ręcznie. Do częstego podnoszenia w obszarze roboczym zaleca się specjalne urządzenie podnoszące, które jest dostarczane jako akcesorium.
- Podczas transportu urządzenia stosuj przeznaczony do tego sprzęt. Nie używaj zabezpieczeń do przenoszenia czy transportu urządzenia.
- Upewnij się, że górna część tarczy jest osłonięta podczas transportowania urządzenia.

## ROZWIĄZYWANIE PROBLEMÓW

Problem	Możliwa przyczyna	Działanie
Tarcza jest obluźwana.	Nakrętka mocująca nie jest prawidłowo dokręcona.	Dokręć nakrętkę (gwint lewoskrętny M20).
Silnik się nie uruchamia.	Uaktywnił się główny bezpiecznik.	Sprawdź napięcie sieci.
	Uszkodzony przedłużacz.	Wymień przedłużacz.
	Niewłaściwe podłączenie do silnika.	Zleć kontrolę uprawnionemu elektrykowi.
	Usterka silnika lub przełącznika.	Zleć kontrolę uprawnionemu elektrykowi.
Tarcza obraca się w niewłaściwym kierunku.	Zmieniona faza.	Zmień fazę.
Silnik ma zbyt niską moc lub uaktywnia się bezpiecznik.	Przekrój poprzeczny przedłużacza jest za mały.	Użyj przedłużacza o większym przekroju poprzecznym.
	Przeciążenie na skutek zużytej tarczy.	Wymień na nową lub ostrą tarczę.
Przypalona powierzchnia cięcia.	Zużyta tarcza.	Wymień na nową lub ostrą tarczę.
	Niewłaściwy rodzaj tarczy.	Wymień na nową lub ostrą tarczę.

## SAFETY INSTRUCTIONS

### GENERAL SAFETY INSTRUCTIONS

When using power tools the following safety precautions must be observed to avoid electric shock, injury and fire.

### WORKPLACE SAFETY

- Keep the work area clean and well lit. Cluttered and poorly lit work areas can lead to accidents.
- Do not use the power tool in explosive environments, such as in the vicinity of flammable liquids, gases or dust. Power tools produce sparks that can ignite dust and gas.
- Keep children and unauthorised persons at a safe distance when working with power tools. If you are disturbed by unauthorised persons you could lose control of the tool.

### ELECTRICAL SAFETY

- The plug on the power tool must match the power point. Do not modify the plug. Do not use adapter plugs together with earthed power tools. Non-modified plugs and matching power points reduce the risk of electric shock.
- Avoid body contact with earthed surfaces such as pipes, radiators, cookers and refrigerators. There is an increased risk of electric shock if your body is earthed.
- Do not expose the power tool to rain or moisture. There is a greater risk of electric shock if water gets into a power tool.
- Do not abuse the power cord or use it to carry or hang up the power tool, nor to pull the plug out of a power point. Keep the power cord away from heat, oil, sharp edges and moving machine parts. Damaged or tangled cords increase the risk of electric shock.
- When you working with a power tool outdoors only use extension cords intended for outdoor use. Cords intended for outdoor use reduce the risk of electric shock.
- Use a residual-current device if it is not possible to avoid using the power tool in damp conditions. Using an RCD reduces the risk of electric shock.

### PERSONAL SAFETY

- Pay attention to what you are doing and use your common sense. Do not use the power tool if you are tired or under the influence of drugs, alcohol or medication. A moment of inattention can result in serious personal injury when working with a power tool.
- Always wear personal safety equipment and safety glasses. Depending on the type of power tool and how it is used, safety equipment such as dust masks, non-slip safety shoes, safety helmets and ear protection reduce the risk of personal injury.
- Avoid accidental starting. Check that the power tool is switched off before plugging it into a power point and/or connecting or removing the battery, picking up or carrying the tool. Carrying a power tool with your finger on the switch or plugging a power tool that is switched on into a power point can cause accidents.
- Remove all Allan keys/spanners etc. before switching on the power tool. A tool or key in a rotating component can result in personal injury.
- Avoid awkward postures. Always maintain a firm footing and good balance. This makes it easier to control the power tool in unexpected situations.
- Wear suitable work clothes. Do not wear loose-fitting clothing or jewellery. Keep your hair, clothing and gloves away from moving parts. Loose clothes, long hair and jewellery can get caught in rotating parts.

- When power tools are used with dust extraction equipment, make sure that this equipment is properly connected and used correctly. Using a dust extractor reduces the risks associated with dust. Correct use and handling of power tools
- Do not overload the power tool. Use the right power tool for the actual job. With the right power tool you can do the work more easily and safely within the given power range.
- Do not use a power tool with a defective power switch. A power tool that cannot be switched on or off is dangerous and must be repaired.
- Unplug from the power point and/or remove the battery before adjusting, changing accessories or putting the power tool away. This will prevent unintentional starting of the power tool.
- Store power tools out of the reach of children. Do not allow the power tool to be used by persons who are not familiar with it, or who have not read these instructions. Power tools are dangerous if used by inexperienced persons.
- Look after the power tool carefully. Check that all moving parts work perfectly and do not jam, and that no parts are broken or damaged. Repair all damaged parts before using the power tool. Many accidents are caused by poorly maintained power tools.
- Keep cutting tools sharp and clean. Carefully maintained cutting tools with sharp edges do not jam as easily, and are easier to control.
- Use the power tool, accessories and tool inserts etc. in accordance with these instructions. Take into account the working conditions and the work that is to be done. If the power tool is used in a way it is not intended to be used this can result in dangerous situations.

### SERVICE

The tool must only be repaired by qualified personnel using original spare parts. This ensures that the power tool remains safe to use.


### SAFETY INSTRUCTIONS FOR TABLE SAWS




- Do not stand on the power tool. Serious personal injury can occur if the power tool tips over or if you accidentally come into contact with the blade.
- Check that the blade guard is working properly. Adjust the blade guard so that it is flush with the workpiece when sawing. Never lock the blade guard in the open position.
- Do not put your hand behind the saw blade to hold the workpiece, to remove sawdust, or for any other reason. Keep your hands away from a rotating saw blade.
- Always move the workpiece towards the rotating blade. Otherwise there is a risk of kickback if the saw blade fastens in the workpiece.
- Keep the handles clean, dry and free from oil and grease. Grease or oil on handles makes them slippery and can cause you to lose control.
- Remove adjusting tools and sawdust etc. from the table before starting the power tool. Small pieces of wood or other objects can be thrown at high speed towards the operator if they come into contact with the rotating saw blade.
- Only saw one workpiece at a time. Putting workpieces on or against each other during the sawing can block the saw blade.
- Always the parallel or mitre fence. This improves precision and reduces the risk of the saw blade jamming.
- Use the power tool for recessing and jointing only with a suitable guard (e.g. tunnel guard).
- Do not use the power tool for cutting slots (slots that end in the workpiece).

- Only use the power tool for the materials it is intended to be used for. Otherwise this can overload the power tool.
- If the saw blade get jammed switch off the power tool and hold the workpiece firmly in position until the blade has stopped. To avoid kickback do not move the workpiece until the blade has come to a complete stop. If the blade has jammed clear the blockage before starting the power tool again.
- Do not use blunt, cracked, deformed or damaged saw blades. Saw blades with blunt or incorrectly aligned teeth cause as a result of a narrow kerf increased friction, jamming of the saw blade and kickback.
- Wear safety gloves when fitting saw blades. Touching the saw blade can result in a risk of personal injury.
- Always use the correct size of saw blade with the right centre hole (e.g. diamond or round). Saw blades that do not fit properly in the saw have an eccentric rotation and can cause you to lose control of the saw.
- Do not use high-alloy, high-speed steel saw blades (HSS). These saw blades break easily.
- Do not touch the saw blade after working until it has cooled. The saw blade gets very hot when in use.
- Never use the power tool without an insert plate. Replace defective insert plates. Only use insert plates in good condition, otherwise there is a risk of damaging the saw blade.
- Check the power cord at regular intervals and if damaged have it repaired at an authorised service centre for Bosch power tools. Replace damaged extension cords. This ensures that the power tool remains safe to use. Store the power tool in a safe place when not in use. The storage area must be dry and lockable. This will keep the power tool safe and prevent it from being used by unauthorised persons.
- Never leave the power tool until it has come to a complete stop. The blade continues to rotate after the tool is switched off and can cause personal injury.
- Do not use a power tool with a defective power cord. Do not touch a damaged power cord; unplug it from the power point if it gets damaged when working. Damaged power cords increase the risk of electric shock.

### Symbols

The following symbols provide guidance for how to use your power tool. Make sure you understand the symbols and their significance.

	Read the instructions.
	Wear safety glasses and ear protection.
	Wear a breathing mask.
	Maximum cutting capacity.
	Thickness of riving knife

	Circular saw blade data
	Approved in accordance with the relevant EU directives.
	Recycle as electrical waste.

### TECHNICAL DATA

Rated voltage	230 V ~ 50 Hz
Power consumption P1	2200 W
Work mode	S 6/40%
Speed	2800 rpm
Safety class	I
Motor guard	Yes
Undervoltage protection	Yes
Table size	800 x 550 mm
Table size extended	950 x 800 mm
Table height with base	800 mm
Saw blade	Ø315 x 30 x 3.0 Z24
Vertical adjustment	90°/45° 0–83/0–49 mm
Angularity	90°–45°
Cutting speed	46 m/s
Length template	580 mm
Weight	48 kg
Sound pressure level*	LpA equ: 90,2 dB(A), K=3 dB
Sound power level*	LwA: 105,2 dB(A), K=3 dB

\* In operation

**Always wear ear protection.**

The declared vibration and noise value, which has been measured by a standardised test method, can be used to compare different tools with each other and for a preliminary assessment of exposure. The measurement values have been determined in accordance with EN 61029-2-1:2012.

### WARNING!

**The actual vibration and noise level when using power tools may differ from the specified maximum value, depending on how the tool is used and the material. It is therefore necessary to determine which safety precautions are required to protect the user, based on an estimate of exposure in actual operating conditions (taking into account all stages of the work cycle, e.g. the time when the tool is switched off and when it is idling, in addition to the start-up time).**

### DESCRIPTION

#### Package contents

- Table saw
- Length stop with angle bar
- Cross angle indicator
- Blade guard with screw and wing nut
- Key

- Pusher
- Table extension
- 2 table extension supports
- 2 castor units
- Saw blade  $\varnothing$  315 x 30 x 3.0 Z24
- Blade key
- Lever
- Extraction hose and clip
- Bag
- Operating instructions

## ASSEMBLY

Carefully remove all the delivered parts from the packaging. Remove all packaging material from the power tool and the supplied accessories. Check that the packaging material under the motor block has been removed.

1. Place the table plate on a workbench.

### FIG. 1

#### NOTE:

#### Remove the packaging material under the motor.

2. Fit the leg in the table plate with two hex screws M6 x 16, two washers and two nuts M6. Tighten the screws by hand.

### FIG. 2

3. Fit the power switch in the table plate with two hex screws M6 x 16, two washers and two nuts M6.

### FIG. 3

4. Fit each leg in the table plate with two hex screws M6 x 16, two washers and two nuts M6. Tighten the screws by hand.

### FIG. 4

5. Fit the leg in the table plate with two hex screws M6 x 16, two washers and two nuts M6. Tighten the screws by hand.

### FIG. 5

6. Fit the leg in the table plate with two hex screws M6 x 16, two washers and two nuts M6. Tighten the screws by hand.

### FIG. 6

7. Fit two longitudinal bars and two crossbars in the legs with twelve hex screws M6 x 16, twelve washers 6 and twelve hex nuts M6. Tighten the screws by hand.

### FIG. 7

8. Fit the extension plate with two rods in the table place and the crossbar with six hex screws M6 x 16, six washers and six hex nuts M6. Tighten the screws by hand.

### FIG. 8

9. Fit the extraction sleeve on the lower saw blade guard with four hex screws M4 x 10.

### FIG. 9

10. Fit the roller on the back legs with four hex screws M6 x 16, four washers and four nuts M6. Tighten the screws by hand.

### FIG. 10

11. Place the machine on its feet and firmly tighten all bolts of table, legs and braces (except those of the wheel assembly).

### FIG. 11

12. Tighten the screws for the roller so as to allow the wheels to

just touch the floor.

### FIG. 12

13. Adjust the wedge at the saw blade as shown. Undo the screw a little (do not unscrew completely). Retighten the screw after adjusting. The table insert must be removed when adjusting the wedge.

### FIG. 13

14. When the wedge has been adjusted fasten the table insert again with four flat head screws M6 x 16.

### FIG. 14

15. Fit the guard on the wedge with ball head screw M6 x 25, washer 6 and lock nut.

### FIG. 15

16. Fit the hose retainer in the table plate with two hex nuts M6 x 16, two washers and two hex nuts M6, and connect the extraction hose to the extraction cover and sleeve.

### FIG. 16

17. Fasten the hook screws with two washers and two nuts M6 on the right-hand side of the legs. The blade key and pusher are put here. The two transport handles are fitted on right and left legs on the front of the saw with four hex screws M6 x 16, four washers and four nuts M6.

### FIG. 17

### FIG. 18

18. Fitting the longitudinal fence
  - Put the bearing parts on the clamp.
  - Fit the clamp with two cylinder screws M6 x 30, two toothed washers A 6.4 and two hex nuts on the table plate.

### FIG. 19

### FIG. 20

Fitting the fence bar

- Fit the intermediate plate with two smooth round screws M6 x 50, two washers A 6 and two wing nuts on the longitudinal fence.
- Slide the fence bar over the intermediate plate and fasten with the wing nuts.

1 = High fence

2 = Low fence

To brace, pull up the clamp. To release, press down.

### FIG. 21

## REPLACING THE SAW BLADE

### WARNING!

**Unplug from power point.**

### NOTE:

**Wear safety gloves when replacing the saw blade - risk of cut injury.**

Undo the wing screw from the extraction cover and remove cover.

### FIG. 22

Undo the four star screws from the table insert and remove.

### FIG. 23

Lift up the saw blade and undo the screw with the key.

#### FIG. 24

#### NOTE:

#### Left-hand thread

Remove the blade flange and saw blade. Put in a new blade. Note the position of flange in the hole. Check the adjustment of the wedge after replacing the blade and refit the table insert and extraction cover.

#### FIG. 25

## USE

### POWER SUPPLY

The machine must only be connected to an earthed power point with 3-phase alternating current and with a mains voltage as specified on the type plate. If using an extension cord it must have the correct design basis.

#### WARNING!

**If the power cord gets damaged it must be immediately replaced with an equivalent cord, otherwise there is a risk of short circuiting, electric shock, or fire.**

### POSITIONING

Prepare the work area. Make sure there is enough space to work safely and without interruption. The machine is designed to work in an enclosed space and must be placed on a level and stable surface. To avoid the machine tipping over screw it to the floor with four screws.

### STARTING

Pay attention to the safety instructions.

#### NOTE:

- **Do not start the machine unless all the guards and safety devices have been installed.**
- **Connect the machine to an extraction system before starting.**
- **Lower the extraction nozzle to the workpiece when working.**
- Make sure that long workpieces do not tip up at the end (e.g. with lift table).
- Do not saw through joints or grooves without a suitable guard, for example a tunnel guard placed over the blade.
- Do not use the power tool for sawing firewood.
- Use a suitable blade for the material that is to be sawed.
- Check before starting the machine that all the safety devices and guards are in place according to the instructions.
- Wear appropriate personal safety equipment, which includes:
  - Ear protection to reduce the risk of hearing impairment.
  - Breathing mask to reduce the risk of inhaling toxic dust.
  - Wear heavy-duty gloves when handling saw blades and rough materials. Put saw blades in a container, when possible.
- Connect the power tool to a dust extraction system when sawing wood. The amount of dust produced depends on the type of material, how the machine is screened, and the correct adjustment of the guards and partition walls, etc.

- Do not use high-alloy high-speed steel blades (HSS).
- Use a pusher or handle to move the workpiece safely past the blade.

#### NOTE:

**Always keep the pusher handy when not in use.**

- It must be possible to adjust the saw blade so that the teeth reach just over the workpiece.
- The saw blade must be able to move freely. Check for other materials (nails, screws etc.) in old pieces of wood. Remove all foreign material before switching on the power.
- Make sure that the saw blade is correctly installed and that moving parts are unobstructed.

#### WARNING!

**Have the machine checked by a specialist if in doubt. Making assumptions and guessing can be dangerous.**

## MAINTENANCE

#### WARNING!

**Switch off the machine and pull out the plug before maintenance.**

- Check the saw blade at regular intervals.
- Only use saw blades without scratches and deformations.
- Only use tools that comply with the requirements in the European standard EN 847-1.
- Replace a worn table insert immediately.
- Keep the surface of the table free from resin.
- Power tools must be repaired by an authorised electrician.
- This power tool complies with the relevant safety regulations.
- Repairs must only be carried out by an authorised electrician using original parts to ensure safe use of the machine.

### CLEANING

- Clean the interior parts of the machine at regular intervals from residual sawdust and chips.
- Remove any sawdust blockages at the outlet.

#### NOTE:

- **Keep the machine clean and wear safety glasses when cleaning**
- **Do not clean the plastic parts of the table with aggressive detergents. Use a mild detergent and a damp cloth. Do not pour water onto the machine.**

### TRANSPORT

- The machine is designed to be transported with suitable lifting tackle (crane or fork-lift). Never lift the table. A special lifting device is recommended for frequent lifting within a work area, which is supplied as an accessory.
- When transporting the machine use the devices for this purpose, do not use the safety devices to handle or transport the machine.
- Make sure that the top part of the saw blade is protected when transporting the machine.

## TROUBLESHOOTING

Problem	Possible cause	Action
The saw blade is loose	The retaining nut is not properly tightened	Tighten the nut (left-hand thread M20)
The motor will not start	Main fuse tripped	Check the mains voltage
	Defective extension cord	Replace extension cord
	Incorrect connection to motor	Have it checked by authorised electrician
	Motor or power switch fault	Have it checked by authorised electrician
The saw blade rotates in the wrong direction	Phase reversed	Reverse phase
The motor lacks power, or fuse trips	Cross-sectional area of extension cord too small	Use an extension cord with larger cross-sectional area
	Overloading as a result of worn saw blade	Replace with new or sharp blade
Burns on cut surface	Worn saw blade	Replace with new or sharp blade
	Wrong type of saw blade	Replace with new or sharp blade

## SICHERHEITSHINWEISE

Befolgen Sie zur Vermeidung von Stromschlägen, Verletzungen und Bränden die nachstehenden Anweisungen.

### SICHERHEIT AM ARBEITSPLATZ

- Der Arbeitsbereich muss sauber und gut beleuchtet sein. Unordentliche und dunkle Arbeitsplätze erhöhen die Gefahr von Verletzungen.
- Elektrowerkzeuge dürfen nicht in explosiven Umgebungen verwendet werden, z. B. in der Nähe brennbarer Flüssigkeiten, Gase oder Stäube. Elektrowerkzeuge erzeugen Funken, die Staub oder Dampf entzünden können.
- Kinder und umstehende Personen müssen sich während der Verwendung des Elektrowerkzeugs in geeignetem Abstand befinden. Bei Ablenkungen können Sie die Kontrolle über das Werkzeug verlieren.

### ELEKTRISCHE SICHERHEIT

- Der Stecker des Elektrowerkzeugs muss zur Steckdose passen. Der Stecker darf in keiner Weise verändert werden. Es darf kein Adapter mit einem geerdeten Elektrowerkzeug verwendet werden. Unveränderte Stecker und passende Steckdosen verringern die Gefahr eines Stromschlags.
- Körperkontakt mit geerdeten Oberflächen wie Rohren, Heizkörpern, Herden oder Kühlschränken muss vermieden werden. Wird der Körper geerdet, steigt die Gefahr eines Stromschlags.
- Elektrowerkzeuge dürfen weder Regen noch Feuchtigkeit ausgesetzt werden. Das Risiko eines Stromschlags erhöht sich, wenn Wasser in ein elektrisches Werkzeug eindringt.
- Seien Sie vorsichtig mit dem Kabel. Das Werkzeug nicht am Kabel tragen oder aufhängen. Der Stecker darf nicht am Kabel aus der Steckdose gezogen werden. Das Kabel vor Wärme, Öl, scharfen Kanten und beweglichen Teilen schützen. Beschädigte oder verhedderte Kabel können zu einer erhöhten Gefahr eines Stromschlags führen.
- Wird das Werkzeug im Freien verwendet, dürfen nur Verlängerungskabel verwendet werden, die für die Verwendung im Freien zugelassen sind. Kabel für die Verwendung im Freien reduzieren die Gefahr eines Stromschlags.
- Muss das Elektrowerkzeug in einer feuchten Umgebung verwendet werden, muss der Netzanschluss mit einem Fehlerstrom-Schutzschalter gesichert sein. Fehlerstrom-Schutzschalter reduzieren die Gefahr eines Stromschlags.

### PERSÖNLICHE SICHERHEIT

- Arbeiten Sie aufmerksam. Seien Sie vorsichtig und wenden Sie bei Arbeiten mit Elektrowerkzeugen den gesunden Menschenverstand an. Arbeiten Sie nicht mit Elektrowerkzeugen, wenn Sie müde sind oder unter dem Einfluss von Drogen, Alkohol oder Medikamenten stehen. Ein kurzer Moment der Unaufmerksamkeit bei der Arbeit mit Elektrowerkzeugen kann zu schweren Verletzungen führen.
- Tragen Sie immer Schutzkleidung und Schutzbrille. Der Art und Verwendung des Elektrowerkzeugs angepasste Sicherheitsausrüstung wie eine Staubfiltermaske, rutschfeste Sicherheitsschuhe, Schutzhelm und Gehörschutz verringern die Gefahr von Verletzungen.
- Ein unbeabsichtigter Start muss vermieden werden. Kontrollieren Sie, dass das Gerät ausgeschaltet ist, bevor Sie das Kabel verbinden, die Batterie einsetzen bzw. das Werkzeug anheben oder tragen. Die Unfallgefahr ist hoch, wenn Sie das Elektrowerkzeug mit dem Finger an der Ein-/Austaste tragen oder an den Strom anschließen, wenn das Werkzeug bereits eingeschaltet ist.

- Vor dem Starten des Elektrowerkzeugs alle Innensechskantschlüssel/Schraubenschlüssel usw. entfernen. Schlüssel oder Ähnliches, die sich noch an rotierenden Teilen befinden, können zu Verletzungen führen.
- Vermeiden Sie instabile und unangenehme Körperhaltungen. Sorgen Sie immer für einen festen Stand und gutes Gleichgewicht. So haben Sie in unerwarteten Situationen mehr Kontrolle über das Elektrowerkzeug.
- Tragen Sie geeignete Kleidung. Tragen Sie keine weite Kleidung oder Schmuck. Haare, Kleidung und Handschuhe dürfen nicht in die Nähe beweglicher Teile kommen. Weite Kleidung, Schmuck und langes Haar können sich in beweglichen Teilen verfangen.
- Bei der Verwendung von Elektrowerkzeugen mit Absauggeräten ist zu prüfen, ob das Gerät ordnungsgemäß angeschlossen und verwendet wurde. Solche Vorrichtungen können Probleme im Zusammenhang mit Staub verringern. Verwendung und Handhabung
- Überlasten Sie das Elektrowerkzeug nicht. Verwenden Sie ein geeignetes Werkzeug für die beabsichtigten Arbeiten. Die richtigen Werkzeuge machen Ihre Arbeit einfacher und sicherer.
- Verwenden Sie das Werkzeug nicht, wenn es sich nicht am Schalter ein- oder ausschalten lässt. Elektrowerkzeuge, die nicht mit dem Schalter gestartet und gestoppt werden können, sind gefährlich und müssen repariert werden.
- Ziehen Sie das Kabel, bevor Anpassungen durchgeführt werden, Zubehör ausgetauscht oder das Elektrowerkzeug weggelegt wird. Dies verhindert ein versehentliches Starten.
- Halten Sie elektrisch betriebene Geräte außerhalb der Reichweite von Kindern. Personen, die diese Anweisungen nicht gelesen haben, sollten das Werkzeug nicht verwenden. Elektrowerkzeuge sind gefährlich, wenn sie von unerfahrenen Personen verwendet werden.
- Überprüfen Sie das Elektrowerkzeug regelmäßig. Prüfen Sie, ob die beweglichen Teile ordnungsgemäß funktionieren und nicht verklemmt sind und dass keine Teile beschädigt sind. Reparieren Sie alle beschädigten Teile, bevor Sie das Elektrowerkzeug verwenden. Viele Unfälle sind auf mangelhaft gepflegte Elektrowerkzeuge zurückzuführen.
- Schneidwerkzeuge müssen scharf und sauber gehalten werden. Korrekt gepflegte Schneidwerkzeuge mit scharfen Schneiden klemmen weniger und sind leichter zu kontrollieren.
- Elektrowerkzeuge, Zubehör, Bits usw. müssen gemäß diesen Anweisungen und unter Beachtung der vorherrschenden Arbeitsverhältnisse und der zu erledigenden Aufgabe verwendet werden. Das Elektrowerkzeug darf nur für den vorgesehenen Zweck verwendet werden.

### WARTUNG

Reparaturen dürfen nur von qualifiziertem Personal durchgeführt werden, das gleichwertige Ersatzteile verwendet. Dies gewährleistet die sichere Verwendung des Elektrowerkzeugs.

### SICHERHEITSHINWEISE FÜR TISCHKREISSÄGEN

- Stellen Sie sich nicht auf das Elektrowerkzeug. Wenn das Werkzeug kippt oder Sie versehentlich mit dem Sägeblatt in Berührung kommen, besteht die Gefahr schwerer Verletzungen.
- Prüfen Sie, ob der Sägeblattschutz ordnungsgemäß funktioniert. Stellen Sie den Sägeblattschutz so ein, dass er während des Sägens korrekt positioniert ist. Verriegeln Sie den Sägeblattschutz niemals in der geöffneten Position.
- Legen Sie niemals Ihre Hand hinter das Sägeblatt, um beispielsweise das Werkstück zu halten oder Staub zu entfernen. Halten Sie Ihre Hände immer vom rotierenden Sägeblatt fern.

- Das Werkstück immer gegen das rotierende Blatt bewegen. Ansonsten kann es zu einem Rückschlag kommen, wenn das Sägeblatt im Werkstück stecken bleibt.
- Die Griffe müssen sauber, trocken und öl- und fettfrei sein. Öl und Fett machen es rutschig und Sie können die Kontrolle über das Werkzeug verlieren.
- Entfernen Sie vor dem Starten des Werkzeugs Verstellwerkzeuge, Sägespäne usw. vom Tisch. Holzspäne und andere kleine Gegenstände können mit sehr hoher Geschwindigkeit in Richtung des Benutzers geschleudert werden, wenn sie mit dem rotierenden Sägeblatt in Berührung kommen.
- Sägen Sie jeweils nur ein Werkstück. Werden Werkstücke aufeinander oder nebeneinander gelegt, kann das Sägeblatt blockiert werden.
- Verwenden Sie immer parallele Anschläge oder Gehrungsansschläge. Dadurch wird der Schnitt genauer und das Risiko eines festsitzenden Sägeblatts wird verringert.
- Das Werkzeug nicht zum Stanzen oder für Fugen ohne Schutzvorrichtung (z. B. Tunnel Schutzvorrichtung) verwenden.
- Verwenden Sie das Werkzeug nicht zum Sägen von Schlitzern (an Werkstückenden).
- Arbeiten Sie nur mit den Materialien, für die das Werkzeug vorgesehen ist. Andernfalls kann das Elektrowerkzeug überlastet sein.
- Bei einem Verklemmen des Sägeblatts schalten Sie das Werkzeug aus und halten das Werkstück fest, bis das Blatt anhält. Um einen Rückschlag zu vermeiden, bewegen Sie das Werkstück erst, wenn das Sägeblatt vollständig zum Stillstand gekommen ist. Wenn das Sägeblatt klemmt, muss es vor dem Neustart des Werkzeugs gelöst werden.
- Verwenden Sie niemals stumpfe, rissige, verformte, verbogene oder anderweitig beschädigte Sägeblätter. Sägeblätter mit stumpfen oder beschädigten Zähnen verursachen mehr Reibung und können dazu führen, dass das Sägeblatt verklemmt, was das Risiko eines Rückschlags erhöht.
- Beim Austauschen von Sägeblättern Schutzhandschuhe tragen. Das Berühren der Kante des Sägeblatts stellt eine Verletzungsgefahr dar.
- Verwenden Sie nur Sägeblätter der richtigen Größe und der richtigen Mittelbohrung für das Werkzeug.
- Sägeblätter, die nicht in das Werkzeug passen, haben eine exzentrische Drehung und können dazu führen, dass Sie die Kontrolle über die Säge verlieren.
- Verwenden Sie keine Hochgeschwindigkeits-Sägeblätter aus hochlegiertem Stahl. Sie brechen leicht.
- Berühren Sie das Sägeblatt erst, wenn es abgekühlt ist. Das Sägeblatt wird während des Betriebs sehr heiß.
- Verwenden Sie das Werkzeug niemals ohne Tischeinsatz. Ersetzen Sie einen defekten Tischeinsatz. Tischeinsätze nur in gutem Zustand verwenden, da sonst das Sägeblatt beschädigt werden kann.
- Überprüfen Sie das Kabel regelmäßig und lassen Sie es bei einem qualifizierten Kundendienstmitarbeiter reparieren, falls es beschädigt ist. Ersetzen Sie beschädigte Verlängerungskabel. Dies gewährleistet die sichere Verwendung des Elektrowerkzeugs. Bewahren Sie das Werkzeug an einem trockenen und verschließbaren Ort auf, wenn es nicht verwendet wird. Das hält das Werkzeug sicher und verhindert den unbefugten Gebrauch.
- Verlassen Sie das Elektrowerkzeug erst, wenn es vollständig zum Stillstand gekommen ist. Das Sägeblatt dreht sich nach dem Ausschalten des Werkzeugs weiter und kann zu Verletzungen führen.
- Das Werkzeug darf nicht verwendet werden, wenn das Kabel beschädigt ist. Berühren Sie kein beschädigtes Kabel. Wenn

das Kabel während des Betriebs beschädigt wird, ziehen Sie den Stecker aus der Steckdose. Beschädigte Kabel können zu einer erhöhten Gefahr eines Stromschlags führen.

## Symbole

Die Symbole unten enthalten Informationen zur Verwendung des Elektrowerkzeugs. Vergewissern Sie sich, dass Sie die Symbole und deren Bedeutung verstehen.

	Die Bedienungsanleitung lesen.
	Schutzbrille und Gehörschutz tragen.
	Staubfiltermaske verwenden.
	Maximale Schnittkapazität
	Dicke des Spaltmessers
	Technische Daten des Sägeblatts
	Erfüllt die Anforderungen der einschlägigen EU-Richtlinien.
	Als Elektromüll recyceln.

## TECHNISCHE DATEN

Nennspannung	230 V ~ 50 Hz
Stromverbrauch P1	2200 W
Betriebsmodus/Betriebszyklus	S6/40 %
Drehzahl	2800 U/Min
Sicherheitsklasse	I
Motorschutz	Ja
Unterspannungsschutz	Ja
Abmessungen Sägetisch	800 x 550 mm
Abmessungen Sägetisch mit Verlängerung	950 x 800 mm
Höhe Sägetisch mit Fahrgestell	800 mm
Sägemesser	Ø315 x 30 x 3,0 Z24
Höhenverstellung	90°/45° 0–83/0–49 mm
Winklereinstellung	90°–45°
Schnittgeschwindigkeit	46 m/s
Längenvorlage	580 mm
Gewicht	48 kg
Schalldruckpegel*	LpA entspr.: 90,2 dB(A), K = 3 dB
Schallleistungspegel*	LWA: 105,2 dB(A), K = 3 dB

\* Im Betrieb

**Gehörschutz verwenden.**

Die angegebenen Werte für Vibrationen und Lärm wurden in normierten Versuchen gemessen und können zum Vergleich verschiedener Werkzeuge und einer vorläufigen Schätzung der Lärmbelastung herangezogen werden. Die Messwerte wurden gemäß EN 61029-2-1:2012 ermittelt.

#### **WARNING!**

**Die tatsächliche Vibrations- und Lärmbelastung während der Verwendung des Werkzeugs kann je nach Verwendung des Werkzeugs und dem bearbeiteten Material vom angegebenen Gesamtwert abweichen. Sicherheitsmaßnahmen zum Schutz des Anwenders müssen daher auf einer Einschätzung der Verhältnisse während der tatsächlichen Verwendung ergriffen werden (dies beinhaltet u. a. den gesamten Arbeitszyklus, d. h. neben der Einschaltzeit auch Zeiten, in denen das Werkzeug ausgeschaltet ist oder im Leerlauf läuft).**

## **BESCHREIBUNG**

### **Lieferumfang**

- Tischkreissäge
- Längenanschlag mit Winkelhalterung
- Querverlaufende Winkelskala
- Sägeblattschutz mit Schraube und Flügelmutter
- Schraubenschlüssel
- Zuführung
- Tischverlängerung
- 2 Stützen für Tischverlängerung
- 2 Radbaugruppen
- Sägeblatt Ø 315 x 30 x 3,0 Z24
- Schraubenschlüssel für Sägeblatt
- Hebel
- Absaugschlauch mit Clip
- Sammeltasche
- Gebrauchsanweisung

## **MONTAGE**

Nehmen Sie alle Teile aus der Verpackung. Entfernen Sie das gesamte Verpackungsmaterial. Kontrollieren Sie, dass das Verpackungsmaterial unter dem Motor entfernt wurde.

1. Legen Sie die Säge Tischplatte auf eine Werkbank.

### **BILD 1**

#### **OBS!**

**Entfernen Sie das Verpackungsmaterial unter dem Motor.**

2. Befestigen Sie das Bein mit zwei Sechskantschrauben M6 x 16, zwei Unterlegscheiben und zwei M6-Muttern am Säge Tisch. Verschraubungen von Hand anziehen.

### **BILD 2**

3. Befestigen Sie den Schalter mit zwei Sechskantschrauben M6 x 16, zwei Unterlegscheiben und zwei M6-Muttern am Säge Tisch.

### **BILD 3**

4. Befestigen Sie jedes Bein mit zwei Sechskantschrauben M6 x 16, zwei Unterlegscheiben und zwei M6-Muttern am Säge Tisch. Verschraubungen von Hand anziehen.

### **BILD 4**

5. Befestigen Sie das Bein mit zwei Sechskantschrauben M6 x 16, zwei Unterlegscheiben und zwei M6-Muttern am Säge Tisch. Verschraubungen von Hand anziehen.

### **BILD 5**

6. Befestigen Sie das Bein mit zwei Sechskantschrauben M6 x 16, zwei Unterlegscheiben und zwei M6-Muttern am Säge Tisch. Verschraubungen von Hand anziehen.

### **BILD 6**

7. Befestigen Sie zwei Längsstreben und zwei Querstreben mit zwölf Sechskantschrauben M6 x 16, zwölf Unterlegscheiben 6 mm und zwölf Sechskantmuttern M6 an den Beinen. Verschraubungen von Hand anziehen.

### **BILD 7**

8. Befestigen Sie die Tischverlängerung mit sechs Sechskantschrauben M6 x 16, sechs M6-Unterlegscheiben und sechs M6-Muttern, zwei Streben und Querstreben am Tisch. Verschraubungen von Hand anziehen.

### **BILD 8**

9. Die Absaugeinheit mit vier M4 x 10-Zylinderschrauben am unteren Messerschutz befestigen.

### **BILD 9**

10. Befestigen Sie die Radeinheit mit vier Sechskantschrauben M6 x 16, vier Unterlegscheiben und vier M6-Muttern an den hinteren Beinen. Verschraubungen von Hand anziehen.

### **BILD 10**

11. Stellen Sie das Werkzeug auf die Füße und ziehen Sie alle Schraubverbindungen am Tisch, den Beinen und der Strebe fest. Die Schrauben der Radteile nicht anziehen.

### **BILD 11**

12. Positionieren Sie die Räder so, dass sie den Boden mit festem Kontakt berühren, und ziehen Sie die Befestigungsteile der Radbaugruppe fest.

### **BILD 12**

13. Säge Tischsinsatz entfernen und Spaltnesser wie abgebildet auf das Sägeblatt aufsetzen. Lösen Sie die Schraube, aber entfernen Sie sie nicht. Ziehen Sie die Schrauben fest an, wenn das Spaltnesser richtig eingestellt ist.

### **BILD 13**

14. Nach dem Einbau des Spaltnessers ersetzen Sie den Säge Tischsinsatz mit vier Schrauben M6 x 16 wieder ein.

### **BILD 14**

15. Bringen Sie die Abdeckung mit der M6 x 25-Schraube mit Kugelkopf, Unterlegscheibe 6 mm und Flügelmutter am Spaltnesser an.

### **BILD 15**

16. Befestigen Sie die Schlauchhalterung mit zwei Sechskantschrauben M6 x 16, zwei Unterlegscheiben und zwei M6-Muttern an der Tischplatte. Schließen Sie den Absaugschlauch an das Absauggehäuse und die Saugdüse an.

### **BILD 16**

17. Bringen Sie den Schraubhaken mit zwei Unterlegscheiben und zwei Muttern am rechten Bein an. Der Haken ist

zum Aufhängen des Vorschubs und des Schlüssels für das Sägeblatt vorgesehen. Befestigen Sie die zwei Transportgriffe mit vier Sechskantschrauben M6 x 16, vier Unterlegscheiben und vier M6-Muttern am linken beziehungsweise rechten Bein.

**BILD 17****BILD 18**

## 18. Montage des Längsanschlags

- Befestigen Sie die Lagerblöcke am Klemmstück.
- Befestigen Sie das Klemmstück mit zwei Schrauben M6 x 30, zwei Unterlegscheiben A 6,4 mit Zähnen und zwei Sechskantmuttern an der Tischplatte.

**BILD 19****BILD 20**

## 19. Montage des Parallelanschlags

- Befestigen Sie die Zwischenplatte mit zwei Kugelkopfschrauben M6 x 50, zwei A6-Unterlegscheiben und zwei Flügelmuttern am Längsanschlag.
- Schieben Sie die Anschlagschiene auf die Zwischenplatte und sichern Sie diese mit den Flügelmuttern.
- Heben Sie den Hebel an, um ihn zu verriegeln. Drücken Sie den Hebel nach unten, um ihn zu lösen.

1 = oben

2 = unten

**BILD 21****AUSTAUSCHEN DES SÄGEBLATTS****WARNING!**

**Schalten Sie das Werkzeug aus und ziehen Sie den Netzstecker.**

**OBS!**

**Tragen Sie beim Austauschen von Sägeblättern Schutzhandschuhe.**

Lösen Sie die Flügelschraube der Absaugabdeckung und entfernen Sie die Abdeckung.

**BILD 22**

Lösen Sie die vier Kreuzschlitzschrauben, mit denen der Tischeinsatz befestigt ist, und entfernen Sie den Einsatz.

**BILD 23**

Heben Sie das Sägeblatt an und lösen Sie die Schraube mit dem Schraubenschlüssel.

**BILD 24****OBS!**

**Die Schraube hat ein Linksgewinde.**

Entfernen Sie Flansch und Sägeblatt. Setzen Sie ein neues Sägeblatt ein. Prüfen Sie, ob der Flansch richtig in der Öffnung positioniert ist. Prüfen Sie nach dem Austausch des Sägeblatts, ob das Spaltmesser richtig eingestellt ist, und bauen Sie den Tischeinsatz und die Staubabsaugabdeckung wieder ein.

**BILD 25****VERWENDUNG****STROMVERSORGUNG**

Das Gerät muss an eine dreiphasige Wechselstromsteckdose angeschlossen werden, deren Netzspannung der Nennspannung auf dem Typenschild entspricht. Wenn ein Verlängerungskabel verwendet wird, muss es vom richtigen Typ sein.

**WARNING!**

**Wenn das Kabel beschädigt ist, muss es sofort durch ein neues Kabel desselben Typs ersetzt werden, da sonst die Gefahr eines Kurzschlusses, eines Stromschlags oder eines Brandes besteht.**

**AUFSTELLUNG**

Bereiten Sie den Arbeitsbereich vor. Stellen Sie sicher, dass genügend Platz für ein sicheres Arbeiten ohne Unterbrechung vorhanden ist. Das Gerät ist für den Einsatz in Innenräumen vorgesehen und muss auf einer glatten und ebenen Fläche aufgestellt werden. Schrauben Sie das Werkzeug mit vier Schrauben auf dem Boden fest, um ein Umkippen zu verhindern.

**START**

Befolgen Sie die Sicherheitshinweise.

**OBS!**

- **Starten Sie das Werkzeug erst, wenn alle Schutz- und Sicherheitsvorrichtungen installiert sind.**
- **Schließen Sie vor dem Starten des Werkzeugs die Staubabsaugung an.**
- **Senken Sie die Absaugdüse während des Sägens auf das Werkstück ab.**
- Achten Sie darauf, dass lange Werkstücke zum Schneiden nicht nach oben kippen.
- Sägen Sie Fugen und Nuten nicht ohne eine geeignete Schutzvorrichtung, wie z. B. einen Tunnelschutz, der über dem Sägeblatt angebracht ist.
- Verwenden Sie das Werkzeug nicht zum Sägen von Brennholz.
- Verwenden Sie ein Sägeblatt, das für das zu schneidende Material ausgelegt ist.
- Prüfen Sie vor dem Starten des Werkzeugs, ob alle Sicherheits- und Schutzvorrichtungen gemäß den Sicherheitsanweisungen montiert und eingestellt sind.
- Verwenden Sie geeignete Schutzausrüstung:
  - Gehörschutz, um Hörschäden zu vermeiden.
  - Staubfiltermaske zur Reduzierung des Risikos, gefährlichen Staub einzuatmen.
  - Tragen Sie beim Umgang mit Sägeblättern und Materialien mit scharfen Kanten robuste Schutzhandschuhe. Lagern Sie die Sägeblätter möglichst in einem Behälter.
- Schließen Sie beim Sägen von Holz die Staubabsaugung an. Die Menge an Staub und Sägemehl, die gebildet wird, hängt vom Material, der Wartung der Maschine und der Position der Schutzvorrichtungen und Innenwände ab.
- Verwenden Sie keine Hochgeschwindigkeits-Stahlsägeblätter (HSS).
- Bewegen Sie das Werkstück mit dem Vorschub oder Griff sicher am Blatt vorbei.

**OBS!**

**Halten Sie den Vorschub immer griffbereit, wenn Sie das Werkzeug verwenden.**

- Das Sägeblatt muss so eingestellt werden können, dass die Zähne knapp über dem Werkstück liegen.
- Das Sägeblatt muss sich frei bewegen können. Überprüfen Sie alte Bretter und Holzstücke auf Nägel, Schrauben o.ä. Entfernen Sie diese vor dem Starten des Werkzeugs vollständig.
- Prüfen Sie, ob das Sägeblatt richtig eingesetzt ist und alle beweglichen Teile frei beweglich sind.

**VARNING!**

**Wenn Sie nicht sicher sind, ob das Werkzeug ordnungsgemäß funktioniert, lassen Sie das Werkzeug von einem qualifizierten Kundendienstmitarbeiter überprüfen.**

**PFLEGE****VARNING!**

**Schalten Sie vor der Wartung und Pflege das Werkzeug aus und ziehen Sie den Stecker.**

- Überprüfen Sie das Sägeblatt regelmäßig.
- Verwenden Sie nur intakte Sägeblätter, die nicht zerkratzt oder verformt sind.
- Verwenden Sie nur Sägeblätter, die den Anforderungen der EN 847-1 entsprechen.
- Tauschen Sie den Sägeblattsatz sofort aus, wenn er beschädigt ist.
- Halten Sie die Tischoberfläche frei von Harz.
- Reparaturen dürfen nur von einem qualifizierten Kundendienstmitarbeiter durchgeführt werden.
- Dieses Werkzeug erfüllt die Anforderungen der relevanten Sicherheitsvorschriften
- Reparaturen dürfen nur von einem qualifizierten Kundendienstmitarbeiter unter Verwendung von Originalteilen durchgeführt werden.

**REINIGUNG**

- Reinigen Sie regelmäßig die Innenseite des Werkzeugs und entfernen Sie Sägespäne und Staub.
- Halten Sie den Luftauslass frei von Spänen und Staub.

**OBS!**

- **Halten Sie das Werkzeug sauber und tragen Sie beim Reinigen eine Schutzbrille.**
- **Reinigen Sie die Kunststoffteile nicht mit starken Reinigungsmitteln. Verwenden Sie ein mildes Reinigungsmittel und ein feuchtes Tuch. Gießen Sie kein Wasser auf das Werkzeug.**

**TRANSPORT**

- Das Werkzeug ist für die Bewegung mit einem Hebezeug (Kran oder Gabelstapler) ausgelegt. Heben Sie den Säge Tisch niemals von Hand an. Wenn das Werkzeug häufig angehoben werden muss, wird eine spezielle Hebevorrichtung empfohlen, die als Zubehör bestellt werden kann.
- Die Transportvorrichtungen müssen beim Transport des Elektrowerkzeugs verwendet werden. Verwenden Sie die Schutzvorrichtungen niemals für die Handhabung oder den Transport des Werkzeugs.
- Stellen Sie sicher, dass der obere Teil des Rotorblatts während des Transports abgedeckt ist.

**FEHLERSUCHE**

Problem	Mögliche Ursache	Maßnahme
Das Sägeblatt ist lose	Die Kontermutter ist nicht richtig angezogen	Kontermutter anziehen (Linksgewinde M20)
Der Motor startet nicht	Die Sicherung wurde ausgelöst	Die Sicherung prüfen
	Eventuell ist das Verlängerungskabel defekt	Ersetzen Sie das Verlängerungskabel
	Fehlerhafte Verbindung zum Motor	Lassen Sie das Werkzeug von einem qualifizierten Elektriker überprüfen.
	Motor oder Schalter defekt	Lassen Sie das Werkzeug von einem qualifizierten Elektriker überprüfen.
Das Sägeblatt dreht sich in die falsche Richtung	Falsche Phasenfolge	Korrigieren Sie die Phasenfolge
Der Motor ist schwach oder die Sicherung durchgebrannt	Das Verlängerungskabel hat zu wenig Querschnittsfläche	Verwenden Sie ein Verlängerungskabel mit einem größeren Querschnitt
	Überlastung durch verschlissenes Sägeblatt	Setzen Sie ein neues oder schärferes Sägeblatt ein.
Brandflecken auf der Sägeoberfläche	Verschlissenes Sägeblatt	Setzen Sie ein neues oder schärferes Sägeblatt ein.
	Falscher Sägeblatttyp	Setzen Sie ein neues oder schärferes Sägeblatt ein.

## TURVALLISUUSOHJEET

Noudata alla olevia ohjeita sähkötapaturmien, henkilövahinkojen ja tulipalon välttämiseksi.

### TYÖPAIKAN TURVALLISUUS

- Työskentelyalue on pidettävä puhtaana ja hyvin valaistuna. Ahtaat ja pimeät tilat lisäävät loukkaantumiseriskiä.
- Älä käytä sähkötyökaluja räjähdyshaluissa ympäristöissä, kuten syttyvien nesteiden, kaasujen tai pölyn läheisyydessä. Sähkötyökalut synnyttävät kipinöitä, jotka voivat sytyttää pölyn tai höyryt.
- Pidä lapset ja sivulliset turvallisen välimatkan päässä, kun käytät sähkötyökaluja. Jos jokin häiritsee sinua, saatat menettää sähkötyökalun hallinnan.

### SÄHKÖTURVALLISUUS

- Sähkötyökalun pistotulpan on sovittava pistorasiaan. Älä koskaan muuta pistotulppaa millään tavalla. Älä koskaan käytä sovitinta maadoitettujen sähkötyökalujen kanssa. Muuttamattomat pistotulpat ja sopivat pistorasiat vähentävät sähkötapaturmien riskiä.
- Vältä koskettamista maadoitettuihin pintoihin, kuten putkiin, pattereihin, liesiin ja jääkaappeihin. Sähkötapaturman riski kasvaa, jos kehosi on maadoitettu.
- Älä altista sähkötyökaluja sateelle tai kosteudelle. Sähkötapaturman riski kasvaa, jos sähkötyökaluun pääsee vettä.
- Ole varovainen johdon kanssa. Työkalua ei saa kantaa tai ripustaa johdon varaan. Älä irrota pistotulppaa johdosta vetämällä. Suojaa johto kuumuudelta, öljyltä, teräviltä reunoilta ja liikkuvilta osilta. Vaurioituneet tai sotkeutuneet johdot lisäävät sähkötapaturmien riskiä.
- Jos työkalua käytetään ulkona, käytä vain ulkokäyttöön hyväksyttyä jatkojohtoa. Ulkokäyttöön suunniteltu johto vähentää sähkötapaturmien riskiä.
- Jos sähkötyökalujen käyttö kosteassa ympäristössä on välttämätöntä, käytä vikavirtakytkimellä suojattua pistorasiaa. Vikavirtasuojakytkimet vähentävät sähkötapaturmien riskiä.

### HENKILÖKOHTAINEN TURVALLISUUS

- Ole tarkkana. Ole aina varovainen ja käytä tervettä järkeä sähkötyökaluilla työskennellessäsi. Älä koskaan käytä sähkötyökaluja väsyneenä, sairaana tai huumeiden, alkoholin tai lääkkeiden vaikutuksen alaisena. Hetken huolimattomuus sähkötyökaluja käytettäessä voi johtaa vakavaan henkilövahinkoon.
- Käytä aina suojavaatteita ja suojalaseja. Työkalun tyyppistä ja käytöstä riippuen suojavarusteet, kuten hengityssuojain, turvakengät, suojakypärä ja kuulosuojaimet, vähentävät loukkaantumiseriskiä.
- Vältä tahaton käynnistys. Varmista, että virtakytkin on pois päältä ennen kuin kytket pistotulpan tai akun tai nostat/kannat sähkötyökalua. Onnettomuusriski on suuri, jos kuljetat sähkötyökalua sormi virtakytkimellä tai kytket sähkötyökaluun virran kytkimen ollessa päällä-asennossa.
- Poista kaikki kuusiokoloavaimet/ruuvimeisselit jne. ennen sähkötyökalun käynnistämistä. Laitteen pyörivään osaan jätetty avain tai vastaava esine voi aiheuttaa henkilövahingon.
- Vältä epävakaista ja hankalia työasentoja. Pidä aina tukeva jalansija ja hyvä tasapaino. Silloin voit hallita sähkötyökalua paremmin odottamattomissa tilanteissa.
- Käytä sopivia vaatteita. Älä käytä löysiä vaatteita tai koruja. Pidä hiukset, vaatteet ja käsineet kaukana liikkuvista osista. Löysät vaatteet, korut ja pitkät hiukset voivat tarttua liikkuviin osiin.

- Kun käytät sähkötyökalua pölynpoistolaitteen kanssa varmista, että laitteet on liitetty oikein ja niitä käytetään oikein. Tällaiset laitteet voivat vähentää pölyn aiheuttamien ongelmien riskiä. Käyttö ja käsittely
- Älä ylikuormita sähkötyökalua. Käytä oikeanlaisia työkaluja suunniteltuun työhön. Oikeilla työkaluilla työ on helpompaa ja turvallisempaa.
- Älä käytä sähkötyökaluja, jos niitä ei voi kytkeä päälle ja pois päältä kytkimellä. Sähkötyökalut, joita ei voi ohjata kytkimellä, ovat vaarallisia ja ne on korjattava.
- Irrota pistotulppa ennen kuin teet säätöjä, vaihdat tarvikkeen tai lopetat sähkötyökalun käytön. Tämä estää tahattoman käynnistymisen.
- Säilytä sähkötyökalu pois lasten ulottuvilta. Henkilöt, jotka eivät ole lukeneet näitä ohjeita, eivät saa käyttää työkalua. Sähkötyökalut ovat vaarallisia, jos niitä käyttävät kokemattomat ihmiset.
- Tarkasta sähkötyökalu säännöllisesti. Tarkista, että liikkuvat osat toimivat kunnolla eivätkä ne takertele ja että ne eivät ole vaurioituneet. Vaihda kaikki vaurioituneet osat ennen koneen käyttöä. Monet onnettomuudet johtuvat huonosti huolletuista sähkötyökaluista.
- Pidä leikkuutyökalut terävinä ja puhtaina. Asianmukaisesti huolletut ja terävät leikkuutyökalut takertelevat vähemmän ja ovat helpommin hallittavissa.
- Käytä sähkötyökalua, tarvikkeita, teriä jne. näiden ohjeiden mukaisesti ottaen huomioon vallitsevat työolosuhteet ja suoritettava tehtävä. Älä käytä sähkötyökalua mihinkään muuhun kuin suunniteltuun käyttötarkoitukseen.

### HUOLTO

Sähkötyökalun saa korjata vain pätevä henkilökunta käyttäen samanlaisia varaosia. Näin varmistetaan, että sähkötyökalu pysyy turvallisena.

### SIRKKELIN TURVALLISUUSOHJEET

- Älä seiso sähkötyökalun päällä. On olemassa vakavan henkilövahingon vaara, jos työkalu kaatuu tai jos osut vahingossa sahanterään.
- Tarkista, että teräsuoja toimii kunnolla. Säädä teräsuoja niin, että se on oikeassa asennossa sahausajan aikana. Älä koskaan lukitse teräsuojaa avoimeen asentoon.
- Älä koskaan aseta kättäsi sahanterän taakse esimerkiksi pitämään kiinni työkappaleesta tai poistamaan pölyä. Pidä kätet aina kaukana pyörivästä sahanterästä.
- Siirrä työkappale aina pyörivää terää kohti. Muuten on olemassa takapotkun vaara, jos sahanterä takertuu työkappaleeseen.
- Pidä kahvat puhtaina, kuivina, öljyttömänä ja rasvattomina. Öljy ja rasva tekevät niistä liukkaita, ja voit menettää työkalun hallinnan.
- Poista säätövälineet ja sahanpuru jne. pöydältä ennen työkalun käynnistämistä. Puunsäleitä ja muita pieniä esineitä voi sinkoutua käyttäjää kohti erittäin suurella nopeudella, jos ne joutuvat kosketuksiin pyörivän sahanterän kanssa.
- Saha vain yksi työkappale kerrallaan. Jos työkappaleet asetetaan päällekkäin tai vierekkäin, sahanterä voi takertua.
- Käytä aina suuntaisvastetta tai vino-ohjainta. Tämä tekee sahausesta tarkempaa ja vähentää terän juuttumisen riskiä.
- Älä käytä työkalua lävistämiseen tai liittämiseen ilman suojalaitetta (esim. tunnelisuojaus)
- Älä käytä työkalua urien leikkaamiseen (työkappaleen päihin)
- Käsittele ainoastaan niitä materiaaleja, joille työkalu on tarkoitettu. Muuten sähkötyökalu voi ylikuormittua.

- Jos sahanterä juuttuu, sammuta työkalu ja pidä työkappaleesta tiukasti kiinni, kunnes terä on pysähtynyt. Takapotkun välttämiseksi älä siirrä työkappaletta, ennen kuin sahanterä on pysähtynyt kokonaan. Jos terä on juuttunut, vapauta se ennen työkalun käynnistämistä uudelleen.
- Älä koskaan käytä teriä, jotka ovat tylsät, halkeilleet, vääntyneet, epämuodostuneet tai muuten vaurioituneet. Terät, joiden hampaat ovat tylsät tai vaurioituneet, aiheuttavat suurempaa kitkaa ja voivat aiheuttaa terän tarttumisen, mikä lisää takapotkun riskiä.
- Käytä suojakäsineitä käsitellessäsi sahanteriä. Sahanterän särmän koskettaminen voi aiheuttaa loukkaantumisen.
- Käytä vain teriä, joiden koko ja keskireikä vastaavat työkalua.
- Sahanterät, jotka eivät sovi työkaluun, pyörivät eksentrisesti ja voivat aiheuttaa sahan hallinnan menettämisen.
- Älä käytä pikaterästeriä. Ne rikkoutuvat helposti.
- Älä koske sahanterään ennen kuin se on jäähtynyt. Sahanterä kuumenee erittäin kuumaksi käytön aikana.
- Älä koskaan käytä työkalua ilman pöytäsisäkettä. Vaihda viallinen pöytäsisäke. Käytä vain hyväkuntoisia pöytäsisäkkeitä, sillä muuten on olemassa sahanterän vaurioitumisvaara.
- Tarkasta johto säännöllisesti ja korjauta se valtuutetulla huoltoedustajalla, jos se on vaurioitunut. Vaihda vaurioituneet jatkojohdot. Näin varmistetaan, että sähkötyökalu pysyy turvallisena. Säilytä työkalu kuivassa ja lukittavassa paikassa, kun sitä ei käytetä. Tämä pitää työkalun turvassa ja estää asiattomia henkilöitä käyttämästä sitä.
- Älä jätä sähkötyökalua, ennen kuin se on täysin pysähtynyt. Sahanterä pyörii edelleen sen jälkeen, kun työkalu on kytketty pois päältä, ja se voi aiheuttaa henkilövahinkoja.
- Älä käytä työkalua, jos johto on vahingoittunut. Älä koske vaurioituneeseen johtoon. Irrota pistotulppa pistorasiasta, jos johto vaurioituu työn aikana. Vaurioituneet johdot lisäävät sähkötapaturmien riskiä.

## Symbolit

Alla olevissa symboleissa on tietoja sähkötyökalun käytöstä. Varmista, että ymmärrät symbolit ja niiden merkityksen.

	Lue käyttöohje.
	Käytä suojalaseja ja kuulosuojaimia.
	Käytä hengityssuojainta
	Suurin sahauskapasiteetti
	Halkaisuveitsen paksuus
	Sahanterän tekniset tiedot

	Täyttää asiaankuuluvien EU-direktiivien vaatimukset.
	Kierrätetään sähköromuna.

## TEKNISET TIEDOT

Nimellisjännite	230 V ~ 50 Hz
Ottoteho P1	2200 W
Toimintatila/ajoittaisuus	S6/40 %
Pyörimisnopeus	2800 1/min
Turvallisuusluokka	I
Moottorin suojaus	Kyllä
Alijännitesuojaus	Kyllä
Sahapöydän mitat	800 x 550 mm
Sahauspöydän mitat sivupöydän kanssa	950 x 800 mm
Sahapöydän korkeus jalustan kanssa	800 mm
Sahanterä	Ø315 x 30 x 3,0 Z24
Korkeudensäätö	90°/45° 0–83/0–49 mm
Kulma-asetus	90°–45°
Sahausnopeus	46 m/s
Pituusmalli	580 mm
Paino	48 kg
Äänenpainetaso*	LpA ekv: 90,2 dB(A), K = 3 dB
Äänitehotaso*	LwA: 105,2 dB(A), K = 3 dB

\* Käytössä

### Käytä kuulonsuojaimia.

Tärinän ja melun ilmoitettua arvoa, joka on mitattu standardoidulla testimenetelmällä, voidaan käyttää eri työkalujen keskinäiseen vertailuun ja altistumisen alustavaan arviointiin. Mitatut arvot on määritetty standardin EN 61029-2-1:2012 mukaisesti.

### WARNING!

**Todellinen tärinä- ja melutaso työkalun käytön aikana voi poiketa määritellystä kokonaisarvosta riippuen siitä, miten työkalua käytetään ja mitä materiaalia käsitellään. Määritä sen vuoksi käyttäjän suojelemiseksi tarvittavat turvatoimenpiteet, jotka perustuvat arvioon altistumisesta todellisissa käyttöolosuhteissa (ottaen huomioon kaikki työnkulun osat, kuten aika, jolloin työkalu on pois päältä ja tyhjäkäynnillä, käynnistysajan lisäksi).**

## KUVAUS

### Pakkauksen sisältö

- Sirkkeli
- Suuntaisvaste kulmakannattimella
- Poikittainen kulma-asteikko
- Teräsuoja ruuvilla ja siipimutterilla
- Kiintoavain
- Työnnin
- Sivupöytä
- 2 sivupöydän tukea
- 2 pyörää
- Sahanterä Ø315 x 30 x 3,0 Z24
- Sahanterän jakoavain
- Vipu

- Pölynpoistoletku, jossa on letkukiristin
- Keruupussi
- Käyttöohje

## ASENNUS

Poista kaikki osat pakkauksesta. Poista kaikki pakkausmateriaali. Tarkista, että moottorin alla oleva pakkausmateriaali on poistettu.

1. Aseta sahauspöytälevy työpöydälle.

### KUVA 1

### OBS!

**Poista pakkausmateriaali moottorin alta.**

2. Kiinnitä jalka sahauspöytään kahdella M6 x 16 ruuvilla, kahdella aluslevyllä ja kahdella M6-mutterilla. Kiristä ruuviliitokset käsin.

### KUVA 2

3. Kiinnitä kytkin sahauspöytään kahdella M6 x 16 ruuvilla, kahdella aluslevyllä ja kahdella M6-mutterilla.

### KUVA 3

4. Kiinnitä loput jalat sahauspöytään kahdella M6 x 16 ruuvilla, kahdella aluslevyllä ja kahdella M6-mutterilla. Kiristä ruuviliitokset käsin.

### KUVA 4

5. Kiinnitä jalka sahauspöytään kahdella M6 x 16 ruuvilla, kahdella aluslevyllä ja kahdella M6-mutterilla. Kiristä ruuviliitokset käsin.

### KUVA 5

6. Kiinnitä jalka sahauspöytään kahdella M6 x 16 ruuvilla, kahdella aluslevyllä ja kahdella M6-mutterilla. Kiristä ruuviliitokset käsin.

### KUVA 6

7. Kiinnitä kaksi pitkää tukea ja kaksi poikkitukea jalkoihin kahdellatoista ruuvilla M6 x 16, 6 mm aluslevyllä ja mutterilla M6. Kiristä ruuviliitokset käsin.

### KUVA 7

8. Kiinnitä sivupöydän kaksi tukea ja poikkitanko pöytään kuudella M6 x 16 ruuvilla, aluslevyllä ja M6-mutterilla. Kiristä ruuviliitokset käsin.

### KUVA 8

9. Kiinnitä imuysikkö alempaan teränsuojaan neljällä M4 x 10 ruuvilla.

### KUVA 9

10. Kiinnitä pyöräkokoontapaneeli takajalkoihin neljällä M6 x 16 ruuvilla, aluslevyllä ja M6-mutterilla. Kiristä ruuviliitokset käsin.

### KUVA 10

11. Aseta työkalu jaloilleen ja kiristä kaikki pöydän, jalkojen ja tukien ruuviliitokset. Älä kiristä pyörien ruuviliitoksia.

### KUVA 11

12. Aseta pyörät niin, että ne koskettavat tasaisesti maata, ja kiristä pyöräkokoontapaneelin ruuvit.

### KUVA 12

13. Irrota sahauspöydän sisäke ja asenna halkaisuveitsi kuvan mukaisesti. Löysää ruuvia, mutta älä irrota sitä. Kiristä ruuviliitos tiukasti, kun veitsi on säädetty oikein.

### KUVA 13

14. Kun veitsi on asennettu, aseta sahauspöydän sisäke takaisin paikalleen neljällä M6 x 16 ruuvilla.

### KUVA 14

15. Kiinnitä teräsuoja halkaisuveitseen M6 x 25 kupukantaruuvilla, 6 mm aluslevyllä ja siipimutterilla.

### KUVA 15

16. Liitä letkunpidin pöytälevyyn kahdella M6 x 16 ruuvilla, aluslevyllä ja M6 mutterilla. Liitä pölynpoistoletku pölynpoistohuppuun ja imusuuttimeen.

### KUVA 16

17. Kiinnitä ruuvikoukku oikeaan jalkaan kahdella aluslevyllä ja kahdella mutterilla. Koukku on tarkoitettu työntimen ja sahanterän avaimen ripustamiseen. Kiinnitä kaksi kuljetuskahvaa vasempaan ja oikeaan jalkaan neljällä M6 x 16 ruuvilla, aluslevyllä ja M6-mutterilla.

### KUVA 17

### KUVA 18

18. Pitkittäisvasteen asentaminen
  - Asenna laakeripalat puristimeen.
  - Kiinnitä puristin pöytälevyyn kahdella M6 x 30 ruuvilla, kahdella A 6.4 hammasaluslevyllä ja kahdella mutterilla.

### KUVA 19

### KUVA 20

19. Suuntaisvasteen asennus
  - Kiinnitä pitkittäisvasteen välilevy kahdella M6 x 50 ruuvilla, kahdella A6-aluslevyllä ja kahdella siipimutterilla.
  - Kiinnitä suuntaisvaste välilevyyn ja kiinnitä se siipimuttereilla.
  - Lukitse nostamalla vipu. Vapauta painamalla vipua alaspäin.

1 = yläpuoli

2 = alapuoli

### KUVA 21

## SAHANTERÄN VAIHTAMINEN

### WARNING!

**Pysäytä työkalu ja vedä pistotulppa ulos.**

### OBS!

**Käytä suojakäsineitä, kun vaihdat sahanterää - viiltovaara.**

Löysää pölynpoistohupun siipiruuvi ja irrota huppu.

### KUVA 22

Löysää pöytälevysisäkkeen neljää ruuvia ja irrota sisäke.

### KUVA 23

Nosta sahanterää ja löysää ruuvia avaimella.

### KUVA 24

### OBS!

**Ruuvi on vasenkätinen.**

Irrota laippa ja sahanterä. Aseta uusi sahanterä. Tarkista, että laippa on kunnolla reiässä. Kun olet vaihtanut sahanterän, tarkista, että halkaisuveitsi on säädetty oikein, ja aseta sisäke ja pölynpoistohuppu takaisin paikalleen.

KUVA 25

## KÄYTTÖ

### JÄNNITTEENSYÖTTÖ

Työkalu on kytkettävä maadoitettuun pistorasiaan, jossa on kolmivaiheinen vaihtojännite ja verkkojännite, joka vastaa tyyppikilvessä olevaa nimellisjännitettä. Jos käytetään jatkojohtoa, sen on oltava oikean tyyppinen.

### WARNING!

**Jos johto on vaurioitunut, se on vaihdettava välittömästi uuteen samantyyppiseen johtoon, sillä muuten on olemassa oikosulun, sähkötapaturman tai tulipalon vaara.**

### SIJOITUS

Valmistele työalue. Varmista, että tilaa on riittävästi, jotta voit työskennellä turvallisesti ja keskeytyksettä. Työkalu on tarkoitettu sisäkäyttöön, ja se on sijoitettava tasaiselle ja suoralle alustalle. Kiinnitä työkalu lattiaan neljällä ruuvilla, jotta se ei pääse kaatumaan.

### KÄYNNISTYS

Noudata turvallisuusohjeita.

### OBS!

- **Älä käynnistä työkalua, ellei kaikkia suojuksia ja turvalaitteita ole asennettu.**
- **Kytke pölynpoistojärjestelmä ennen työkalun käynnistämistä.**
- **Laske pölynpoistosuutin työkalua vasten sahauksen aikana.**
- Varmista, että pitkät työkappaleet eivät kallistu sahausprosessin loppupuolella.
- Älä leikkaa saumojen ja urien läpi ilman sopivaa suojalaitetta, esim. terän päälle asetettua tunnelisuojava.
- Älä käytä työkalua polttopuun sahaamiseen.
- Käytä leikattavaan materiaaliin sopivaa sahanterää.
- Tarkista ennen työkalun käynnistämistä, että kaikki turvalaitteet ja suojuukset on asennettu ja asetettu turvallisuusohjeiden mukaisesti.
- Käytä henkilökohtaisia suojarusteita:
  - Kuulonsuojaimet kuulovaurioiden välttämiseksi.
  - Pölysuodatinmaski, joka vähentää vaarallisen pölyn hengittämisen riskiä.
  - Käytä paksuja suojakäsineitä käsitellessäsi teriä ja teräväreunaisia materiaaleja. Säilytä sahanterät astiassa aina kun mahdollista.
- Kytke pölynpoistolaite puun sahauksen yhteydessä. Syntyvän pölyn ja sahanpurun määrä riippuu materiaalista, koneen kunnossapidosta sekä suojuksen ja sisäseinien asennosta.
- Älä käytä pikaterästeriä (HSS).
- Käytä työntä tai kahvoja siirtääksesi työkappaleen turvallisesti terän ohi.

### OBS!

**Varmista, että työnin on aina käden ulottuvilla, kun käytät työkalua.**

- Sahanterä on voitava säätää niin, että hampaat ulottuvat juuri työkappaleen yläpuolelle.
- Sahanterän on voitava liikkua vapaasti. Tarkista, ettei vanhoissa laudoissa ja puupaloissa ole nauloja, ruuveja tai vastaavia. Poista kaikki tällaiset ennen työkalun käynnistämistä.
- Tarkista, että sahanterä on asennettu oikein ja että kaikki liikkuvat osat voivat liikkua vapaasti.

### WARNING!

**Jos et ole varma, että työkalu toimii oikein, anna pätevä huoltoedustajan tarkastaa se.**

## KUNNOSSAPITO

### WARNING!

**Kytke työkalu pois päältä ja irrota virtajohto ennen huoltoa.**

- Tarkista sahanterä säännöllisesti.
- Käytä vain ehjiä sahanteriä, jotka eivät ole naarmuuntuneet tai epämuodostuneet.
- Käytä vain standardin EN 847-1 vaatimukset täyttäviä sahanteriä.
- Vaihda sahauspöydän sisäke välittömästi, jos se on vaurioitunut.
- Pidä pöydän pinta vapaana pihkasta.
- Vain pätevä sähköasentaja saa tehdä korjaukset.
- Tämä työkalu on asiaankuuluvien turvallisuusmääräysten mukainen.
- Korjaukset saa tehdä vain valtuutettu huoltoedustaja alkuperäisiä osia käyttäen.

### PUHDISTUS

- Puhdista työkalun sisäpuoli säännöllisesti ja poista sahanpuru ja lastut.
- Pidä ilman ulostuloaukko vapaana lastuista ja pölystä.

### OBS!

- **Pidä työkalu puhtaana ja käytä suojalaseja sitä puhdistaessasi**
- **Älä puhdista muoviosia vahvoilla pesuaineilla. Käytä mietoa pesuainetta ja kosteaa liinaa. Älä kaada vettä työkalun päälle.**

### KULJETUS

- Työkalu on suunniteltu siirrettäväksi nostolaitteella (nosturi tai trukki). Älä koskaan nosta sahauspöytää käsin. Jos työkalua on siirrettävä usein, suositellaan erityistä nostolaitetta, jonka voi tilata lisävarusteena.
- Kuljetuslaitteita on käytettävä sähkötyökalua kuljetettaessa, älä koskaan käytä suojalaitteita käsitteilyyn tai kuljetukseen.
- Varmista, että terän yläosa on peitetty kuljetuksen aikana.

## VIANETSINTÄ

Ongelma	Mahdollinen syy	Toimenpide
Sahanterä on löysällä	Lukkomutteria ei ole kiristetty oikein	Kiristä lukitusmutteri (vasenkätinen kierre M20)
Moottori ei käynnisty	Sulake on lauennut	Tarkista sulake
	Mahdollinen jatkojohto on viallinen	Vaihda jatkojohto
	Moottorin liitännän vikaantuminen	Pyydä pätevää sähköasentajaa tarkastamaan työkalu.
	Moottorin tai kytkimen vika	Pyydä pätevää sähköasentajaa tarkastamaan työkalu.
Sahanterä pyörii väärään suuntaan	Väärä vaihejärjestys	Korjaa vaihejärjestys
Moottori on heikko tai sulake palaa	Jatkojohdon poikkipinta-ala on liian pieni	Käytä jatkojohtoa, jonka poikkipinta-ala on suurempi
	Kuluneesta sahanterästä johtuva ylikuormitus	Vaihda uusi tai terävä sahanterä.
Palojälkiä sahauspinnassa	Kulunut sahanterä	Vaihda uusi tai terävä sahanterä.
	Vääränlainen sahanterä	Vaihda uusi tai terävä sahanterä.

## CONSIGNES DE SÉCURITÉ

Suivez les indications ci-dessous afin d'éviter les décharges électriques, les blessures et les incendies.

### SÉCURITÉ DANS LA ZONE DE TRAVAIL

- L'espace de travail doit être propre et bien éclairé. Les espaces encombrés et mal éclairés augmentent les risques de blessure.
- N'utilisez pas les outils électriques dans un environnement explosif, notamment à proximité de liquides, de gaz ou de poussières inflammables. Les outils électriques génèrent des étincelles qui peuvent enflammer la poussière ou les vapeurs.
- Gardez les enfants et les personnes présentes à bonne distance lors de l'utilisation d'un outil électrique. Si vous vous laissez distraire, vous risquez de perdre le contrôle de l'outil.

### SÉCURITÉ ÉLECTRIQUE

- La fiche de l'outil électrique être adaptée à la prise secteur. Ne modifiez jamais la fiche secteur de quelque manière que ce soit. N'utilisez jamais un adaptateur avec des outils électriques reliés à la terre. Des fiches non modifiées et des prises de courant compatibles réduisent le risque d'accidents électriques.
- Évitez tout contact corporel avec des surfaces mises à la terre telles que des tuyaux, des radiateurs, des cuisinières et des réfrigérateurs. Le risque d'accidents électriques augmente si le corps est mis à la terre.
- N'exposez pas les outils électriques à la pluie ou à l'humidité. Le risque de décharge électrique augmente si de l'eau pénètre dans un outil électrique.
- Manipulez le cordon d'alimentation avec précaution. L'outil ne doit pas être porté ou suspendu par le cordon d'alimentation. Ne tirez pas sur le cordon d'alimentation pour débrancher l'outil. Protégez le cordon de la chaleur, des huiles, des bords tranchants et des pièces mobiles. Les cordons endommagés ou emmêlés augmentent le risque d'accidents électriques.
- Si vous vous servez de l'outil à l'extérieur, utilisez une rallonge approuvée pour un usage extérieur. Un cordon prévu pour une utilisation en extérieur réduit le risque d'accidents électriques.
- Si l'usage de l'outil électrique dans un emplacement humide est inévitable, utilisez un disjoncteur. Les disjoncteurs différentiels réduisent le risque d'accidents électriques.

### SÉCURITÉ PERSONNELLE

- Soyez vigilant. Soyez toujours attentif et faites preuve de bon sens lorsque vous utilisez des outils électriques. N'utilisez pas l'un des outils électriques lorsque vous êtes fatigué ou sous l'emprise de drogues, d'alcool ou de médicaments. Un moment d'inattention en cours d'utilisation de l'outil peut entraîner des blessures graves.
- Portez toujours des vêtements de protection et des lunettes de protection. Les équipements de sécurité tels que masques antipoussière, chaussures de sécurité antidérapantes, casques de protection ou casques antibruit, selon le type et l'utilisation de l'outil électrique, réduisent les risques de blessures.
- Évitez les démarrages accidentels. Vérifiez que l'interrupteur est en position éteinte avant de brancher l'outil sur le secteur et/ou le bloc de batteries, de le soulever ou de le porter. Le risque d'accidents est élevé si vous portez l'outil électrique en ayant le doigt sur l'interrupteur ou si vous le branchez alors que l'interrupteur est en position marche.
- Retirez toutes les clés Allen / clés anglaises et autres avant de mettre en marche l'outil électrique. Une clé ou autre pièce similaire laissée fixée sur une partie tournante de l'outil peut provoquer des blessures.
- Évitez les postures de travail instables et inconfortables. Veillez toujours à conserver de bons appuis et un bon

équilibre. En suivant ces précautions, vous pourrez mieux contrôler l'outil électrique dans des situations inattendues.

- Portez des vêtements appropriés. Ne portez pas de vêtements amples ou de bijoux. Gardez les cheveux, les vêtements et les gants à distance des pièces mobiles. Les vêtements amples, les bijoux et les cheveux longs peuvent se prendre dans les pièces mobiles.
- Lorsque vous utilisez un outil électrique avec un équipement de dépoussiérage, vérifiez que l'équipement est connecté et utilisé de manière correcte. Un équipement de ce type peut réduire le risque de problèmes causés par la poussière. Utilisation et manipulation
- Ne forcez pas l'outil électrique. Utilisez des outils adéquats pour le travail prévu. Avec les bons outils, le travail est plus facile et plus sûr.
- N'utilisez pas l'outil si l'interrupteur ne permet pas de passer de l'état de marche à arrêt et vice versa. Les outils électriques qui ne peuvent pas être mis en marche ou éteints avec l'interrupteur sont dangereux et doivent être réparés.
- Débranchez l'outil électrique avant de le ranger, d'effectuer des ajustements ou de changer des accessoires afin d'éviter un démarrage intempestif.
- Entreposez tout équipement électrique hors de portée des enfants. Les personnes qui n'ont pas pris connaissance de ces consignes ne doivent pas utiliser l'outil. Les outils électriques sont dangereux s'ils sont utilisés par des personnes inexpérimentées.
- Inspectez régulièrement l'outil électrique. Vérifiez que les toutes les pièces mobiles fonctionnent correctement, qu'elles ne se coincent pas et qu'elles ne sont pas endommagées. Réparez toutes les pièces endommagées avant d'utiliser l'outil électrique. Les outils électriques mal entretenus sont la cause de nombreux accidents.
- Gardez les outils de coupe affûtés et propres. Les outils de coupe correctement entretenus et bien aiguisés sont moins susceptibles de se coincer et plus faciles à maîtriser.
- Utilisez l'outil électrique, les accessoires, les embouts, etc. conformément à ces instructions, en tenant compte des conditions de travail effectives et de la nature du travail à effectuer. N'utilisez pas d'outils électriques à des fins autres que celles prévues.

### ENTRETIEN ET RÉPARATION

Les réparations ne peuvent être effectuées que par du personnel qualifié utilisant des pièces de rechange identiques. Cela garantit que l'outil électrique puisse être utilisé en toute sécurité.

### CONSIGNES DE SÉCURITÉ POUR LA SCIE SUR TABLE


- Ne vous tenez pas sur l'outil électrique. Il existe un risque de blessures graves si l'outil bascule ou si vous entrez accidentellement en contact avec la lame de scie.
- Vérifiez que le protège-lame fonctionne correctement. Ajustez le protège-lame de sorte qu'il soit correctement positionné pendant le sciage. Ne verrouillez jamais le protège-lame en position ouverte.
- Ne placez jamais votre main derrière la lame de scie, par exemple pour tenir la pièce à scier ou enlever de la poussière. Gardez toujours vos mains à l'écart de la lame de scie en rotation.
- Placez toujours la pièce contre la lame en rotation. Autrement, il existe un risque de rebond si la lame se coince dans la pièce à travailler.
- Veillez à ce que les poignées restent propres, sèches et sans traces d'huile ou de graisse. L'huile et la graisse les rendent glissants et cela peut vous faire perdre le contrôle de l'outil.
- Retirez les outils de réglage, la sciure de bois, etc., de la table


avant de mettre l'outil en marche. Les copeaux de bois et autres petits objets peuvent être projetés sur l'utilisateur à très grande vitesse s'ils entrent en contact avec la lame de scie en rotation.

- Sciez une seule pièce à la fois. Si des pièces sont placées les unes sur les autres ou à côté les unes des autres, la lame de scie peut se coincer.
- Utilisez toujours une butée parallèle ou une butée angulaire. Cela rend l'incision plus précise et réduit le risque que la lame se coince.
- N'utilisez pas l'outil pour des opérations de poinçonnage ou de jointoiment sans dispositif de protection (tunnel ou autre).
- N'utilisez pas l'outil pour scier des fentes (aux extrémités de la pièce)
- Travaillez uniquement avec des matériaux pour lesquels l'outil électrique est destiné, autrement il risque d'être surchargé.
- Si la lame de scie se coince, éteignez l'outil et maintenez fermement la pièce jusqu'à ce que la lame s'arrête. Pour éviter les rebonds, ne déplacez pas la pièce tant que la lame de scie n'est pas complètement immobilisée. Si la lame est coincée, dégagez-la avant de redémarrer l'outil.
- N'utilisez jamais de lames émoussées, fissurées, déformées ou endommagées. Les lames avec des dents émoussées ou endommagées provoquent une plus grande friction et peuvent coincer la lame, ce qui augmente le risque de friction.
- Portez des gants de protection lorsque vous remplacez la lame de scie. Toucher l'arête de la lame entraîne un risque de blessures.
- N'utilisez que des lames de dimensions correctes et avec un trou central adapté à l'outil.
- Les lames de scie non adaptées à l'outil tournent de façon excentrée et peuvent vous faire perdre le contrôle de la scie.
- N'utilisez pas de lames de scie en acier rapide. Elles se cassent facilement.
- Ne touchez pas la lame de scie tant qu'elle n'a pas refroidi. La lame de scie devient très chaude pendant le fonctionnement.
- N'utilisez jamais l'outil sans la plaque amovible. Remplacez la plaque amovible si elle est défectueuse. N'utilisez que des plaques amovibles en bon état, autrement la lame de scie risque d'être endommagée.
- Inspectez le cordon d'alimentation régulièrement et, s'il est endommagé, faites-le réparer par un technicien de maintenance agréé. Remplacez les rallonges endommagées. Cela garantit que l'outil électrique puisse être utilisé en toute sécurité. Rangez l'outil dans un endroit sec et verrouillable lorsqu'il n'est pas utilisé afin de le protéger et d'éviter qu'il ne soit utilisé par des personnes non autorisées.
- Ne laissez pas l'outil électrique tant qu'il ne s'est pas complètement immobilisé. La lame de scie continue de tourner après l'arrêt de l'outil et peut causer des blessures.
- N'utilisez pas l'outil si le cordon d'alimentation est endommagé. Ne touchez pas un cordon d'alimentation endommagé. Débranchez l'outil si le cordon d'alimentation est endommagé pendant le fonctionnement. Les cordons endommagés augmentent le risque de décharges électriques.

## Pictogrammes

Les symboles ci-dessous fournissent des indications sur l'utilisation de l'outil électrique. Assurez-vous de bien comprendre les pictogrammes et leur signification.

	Lisez le mode d'emploi.
---	-------------------------

	Portez des lunettes de protection et un casque antibruit.
	Utilisez un masque antipoussière
	Capacité de sciage maximale
	Épaisseur du couteau diviseur
	Données techniques sur la lame de scie
	Conforme aux normes énoncées dans les directives européennes pertinentes.
	À recycler comme déchets électriques.

## CARACTÉRISTIQUES TECHNIQUES

Tension nominale	230 V ~ 50 Hz
Consommation d'énergie P1	2 200 W
Taux de travail	S6/40 %
Régime	2 800 /min
Classe de sécurité	I
Protection moteur	Oui
Protection de sous-tension	Oui
Dimensions de la table de sciage	800 x 550 mm
Dimensions de la table de sciage avec rallonge	950 x 800 mm
Hauteur de la table de sciage avec support	800 mm
Lame de la scie	Ø315 x 30 x 3,0 Z24
Réglage de la hauteur	90°/45° 0-83/0-49 mm
Réglage de l'angle	90° à 45°
Vitesse de coupe	46 m/s
Gabarit longitudinal	580 mm
Poids	48 kg
Niveau de pression acoustique*	LpA equ: 90,2 dB(A), K = 3 dB
Niveau de puissance sonore*	LwA : 105,2 dB(A), K = 3 dB

\* Pendant le fonctionnement

### Portez une protection auditive.

Le niveau de vibration et de bruit déclaré, mesuré conformément à une méthode d'essai normalisée, peut être utilisé pour comparer différents outils et effectuer une première évaluation de l'exposition. Mesures déterminées conformément à la norme EN 61029-2-1:2012.

## ATTENTION !

**Le niveau effectif de vibration et de bruit pendant l'utilisation de l'outil peut différer de la valeur totale indiquée en fonction de la manière dont l'outil est utilisé et du matériau travaillé. Il convient dès lors de déterminer les consignes de sécurité nécessaires afin de protéger l'utilisateur sur la base d'une estimation de l'exposition dans des conditions d'utilisation**

**réelles (en tenant compte de tous les éléments du cycle de travail, notamment du moment où l'outil est éteint et de celui où il tourne au ralenti, en plus du temps de démarrage).**

## DESCRIPTION

### Contenu de l'emballage

- Scie sur table
- Butée parallèle avec réglage angulaire
- Indicateur angulaire transversal
- Protège-lame avec vis et écrou papillon
- Clé anglaise
- Poussoir
- Rallonge de la table
- 2 supports pour la rallonge de la table
- 2 unités de roue
- Lame de scie Ø 315 x 30 x 3.0 Z24
- Clé anglaise pour lame de scie
- Levier
- Tuyau de l'extracteur de poussière avec collier
- Sac de récupération
- Mode d'emploi

## INSTALLATION

Sortez toutes les pièces de l'emballage. Retirez tout le matériel d'emballage. Vérifiez que le matériau d'emballage sous le moteur a été retiré.

1. Placez le plateau de table de scie sur un établi.

### FIG. 1

### REMARQUE !

**Retirez le matériau d'emballage sous le moteur.**

2. Fixez le pied à la table de scie avec deux vis hexagonale M6 x 16, deux rondelles et deux écrous M6. Serrez les boulons à la main.

### FIG. 2

3. Fixez l'interrupteur à la table de scie avec deux vis hexagonales M6 x 16, deux rondelles et deux écrous M6.

### FIG. 3

4. Fixez chacun des pieds à la table de scie avec deux vis hexagonales M6 x 16, deux rondelles et deux écrous M6. Serrez les boulons à la main.

### FIG. 4

5. Fixez le pied à la table de scie avec deux vis hexagonale M6 x 16, deux rondelles et deux écrous M6. Serrez les boulons à la main.

### FIG. 5

6. Fixez le pied à la table de scie avec deux vis hexagonale M6 x 16, deux rondelles et deux écrous M6. Serrez les boulons à la main.

### FIG. 6

7. Fixez deux barres longitudinales et deux barres transversales aux pieds avec douze vis hexagonales M6 x 16, douze rondelles 6 mm et douze écrous hexagonaux M6. Serrez les boulons à la main.

### FIG. 7

8. Fixez la rallonge de la table à la table avec deux tiges, et fixez une barre transversale à la table avec six vis hexagonales M6 x 16, six rondelles et six écrous M6. Serrez les boulons à la main.

### FIG. 8

9. Montez l'unité d'aspiration sur la protection inférieure de la lame avec quatre vis hexagonales M4 x 10.

### FIG. 9

10. Fixez l'unité de roue aux pieds arrière avec quatre vis hexagonale M6 x 16, quatre rondelles et quatre écrous M6. Serrez les boulons à la main.

### FIG. 10

11. Placez l'outil sur ses pieds et serrez tous les boulons sur la table, les jambes et barres. Ne serrez pas les boulons des roues.

### FIG. 11

12. Placez les roues de façon qu'elles touchent à peine le support, puis serrez les boulons de l'unité de roue.

### FIG. 12

13. Retirez la plaque amovible et montez le couteau diviseur en l'alignant avec la lame de scie comme indiqué sur l'illustration. Desserrez la vis, mais ne la retirez pas. Serrez fermement le boulon lorsque le couteau diviseur est correctement ajusté.

### FIG. 13

14. Une fois que le couteau diviseur est monté, remettez en place la plaque amovible avec par quatre vis à tête plate M6 x 16.

### FIG. 14

15. Montez le capot sur le couteau diviseur avec une vis à tête bombée M6 x 25, une rondelle de 6 mm et un écrou papillon.

### FIG. 15

16. Raccordez le support de tuyau au plateau de la table avec deux vis hexagonales M6 x 16, deux rondelles et deux écrous hexagonaux M6. Raccordez le tube d'aspiration à l'extracteur de poussière et à la buse d'aspiration.

### FIG. 16

17. Montez le boulon de fondation sur le pied droit avec deux rondelles et deux écrous. Le crochet est destiné à suspendre le poussoir et la clé de la lame de scie. Montez les deux poignées de transport sur les pieds gauches et droits avec quatre vis hexagonales M6 x 16, quatre rondelles et 4 écrous M6.

### FIG. 17

### FIG. 18

18. Montage de la butée longitudinale
  - Montez les paliers sur le dispositif de serrage.
  - Montez le dispositif de serrage sur le plateau de la table avec deux vis M6 x 30, deux rondelles crantées A 6.4 et deux écrous hexagonaux.

### FIG. 19

### FIG. 20

19. Montage de la butée parallèle
  - Montez la plaque centrale sur la butée longitudinale avec deux vis à tête bombée M6 x 50, deux rondelles A6 et deux écrous papillon.

- Placez le rail de la butée sur la plaque centrale et fixez-le avec les écrous papillon.
- Levez le levier pour verrouiller. Abaissez le levier pour relâcher.

1 = haut

2 = bas

FIG. 21

## REMPACEMENT D'UNE LAME DE SCIE

### ATTENTION !

Éteignez l'outil et débranchez-le.

### REMARQUE !

**Portez des gants de protection lorsque vous remplacez la lame de scie : risque de coupure.**

Desserrez la vis à oreilles du capot de l'extracteur d'air et retirez le capot.

FIG. 22

Desserrez les quatre vis à tête bombée cruciforme qui maintiennent la plaque amovible et retirez-la.

FIG. 23

Soulevez la lame de scie et desserrez la vis avec la clé anglaise.

FIG. 24

### REMARQUE !

**La vis est de type pas à gauche.**

Retirez la bride et la lame de scie. Insérez une nouvelle lame de scie. Vérifiez que la bride est correctement positionnée dans le trou. Vérifiez que le couteau diviseur est correctement ajusté après le remplacement de la lame de scie et remettez en place la plaque amovible et capot de l'extracteur d'air.

FIG. 25

## UTILISATION

### ALIMENTATION ÉLECTRIQUE

L'outil doit être connecté à une prise secteur mise à la terre avec une tension alternative triphasée et une tension secteur correspondant à la tension nominale sur la plaque signalétique. Si une rallonge est utilisée, elle doit être du bon type.

### ATTENTION !

**Si le cordon d'alimentation est endommagé, il doit être remplacé immédiatement par un nouveau cordon du même type, autrement il existe un risque de court-circuit, de décharge électrique ou d'incendie.**

### EMPLACEMENT

Préparez la zone de travail. Assurez-vous qu'il y a suffisamment d'espace pour travailler en toute sécurité sans interruption. L'outil est destiné à un usage intérieur et doit être placé sur un support plan et uniforme. Vissez l'outil au sol avec quatre vis pour l'empêcher de basculer.

## DÉMARRAGE

Suivez les consignes de sécurité.

### REMARQUE !

- **Ne mettez pas l'outil en marche sans avoir monté toutes les protections et tous les dispositifs de sécurité.**
- **Raccordez le dispositif d'extraction de poussière avant de mettre l'outil en marche.**
- **Abaissez la buse de l'extracteur de poussière contre la pièce pendant le sciage.**
- Assurez-vous que les pièces longues ne basculent pas lorsque vous finissez de les scier.
- Ne sciez pas à travers des joints ou des rainures sans un dispositif de protection adéquat, p.ex. un tunnel placé sur la lame.
- N'utilisez pas l'outil pour scier des bûches.
- Utilisez une lame de scie adaptée au matériau à scier.
- Avant de l'outil mettre l'outil en marche, vérifiez que tous les dispositifs de sécurité et protections sont installés et réglés conformément aux consignes de sécurité.
- Porter l'équipement de protection approprié :
  - Casque antibruit pour éviter une perte auditive.
  - Masque antipoussière pour réduire le risque d'inhalation de poussières nocives.
  - Portez des gants de protection résistants lorsque vous manipulez des lames et des matériaux à bords tranchants. Dans la mesure du possible, rangez les lames de scie dans un étui.
- Si vous sciez du bois, raccordez l'outil à un dispositif d'extraction de poussière. La quantité de sciure et de copeaux produite dépend du matériau, de l'entretien de la machine ainsi que de l'emplacement des protections et des cloisons.
- N'utilisez pas de lames de scie en acier rapide superallié (acier HSS).
- Utilisez un poussoir ou des poignées pour déplacer la pièce le long de la lame en toute sécurité.

### REMARQUE !

**Assurez-vous d'avoir toujours le poussoir à portée de main lorsque vous utilisez l'outil.**

- Il doit être possible d'ajuster la lame de scie de telle sorte que les dents se trouvent juste au-dessus de la pièce.
- La lame de scie doit pouvoir bouger librement. Vérifiez qu'il n'y a pas de clous, de vis ou autres dans les vieilles planches et les morceaux de bois. Si vous en trouvez, retirez-les tous avant de mettre l'outil en marche.
- Vérifiez que la lame de scie est correctement montée et que toutes les pièces mobiles peuvent bouger librement.

### ATTENTION !

**Faites inspecter l'outil par technicien de maintenance agréé si vous n'êtes pas sûr qu'il fonctionne correctement.**

## ENTRETIEN

### ATTENTION !

**Éteignez l'outil et débranchez le cordon avant l'entretien.**

- Inspectez régulièrement la lame de scie.
- N'utilisez que des lames de scie entières qui ne sont ni rayées, ni déformées.

- N'utilisez que des lames de scie qui répondent aux exigences de la norme EN 847-1.
- Remplacez immédiatement la plaque amovible si elle est usée.
- Veillez à ce qu'il n'y ait pas de traces de résine sur la surface de la table.
- Les éventuelles réparations ne doivent être effectuées que par un technicien de maintenance agréé.
- Cet outil est conforme aux exigences des normes de sécurité pertinentes.
- Les réparations ne doivent être effectuées que par un technicien de maintenance agréé utilisant des pièces d'origine.

### NETTOYAGE

- Nettoyez régulièrement l'intérieur de l'outil et retirez la sciure de bois et les copeaux.
- Veillez à ce qu'il n'y ait pas de copeaux ou de poussière sur la sortie d'air.

### REMARQUE !

- **Gardez l'outil propre et portez des lunettes de protection lors du nettoyage**
- **Ne nettoyez pas les pièces en plastique avec des détergents puissants. Utilisez un détergent doux et un chiffon humide. Ne versez pas d'eau sur l'outil.**

### TRANSPORT

- L'outil est conçu pour être déplacé à l'aide d'un outil de levage (grue ou chariot élévateur). Ne soulevez jamais la table de sciage à la main. Si l'outil doit être soulevé fréquemment, il est conseillé d'utiliser un dispositif de levage spécial, qui peut être commandé comme accessoire.
- Les dispositifs de transport doivent être utilisés lors du transport de l'outil électrique ; n'utilisez jamais les dispositifs de protection pour la manutention ou le transport.
- Assurez-vous que la partie supérieure de la lame est couverte pendant le transport.

## RECHERCHE DE PANNES

Problème	Cause possible	Solution
La lame de scie n'est pas serrée	L'écrou autobloquant n'est pas correctement serré	Serrez l'écrou autobloquant (M20 pas à gauche)
Le moteur ne démarre pas	Le fusible a fondu	Vérifiez le fusible
	L'éventuelle rallonge est défectueuse	Remplacez la rallonge.
	Connexion du moteur incorrecte	Faites inspecter l'outil par un électricien qualifié.
	Panne de moteur ou d'interrupteur	Faites inspecter l'outil par un électricien qualifié.
La lame de scie tourne dans la mauvaise direction	Phase inversée	Inverser la phase
Le moteur est faible ou le fusible fond	La rallonge a une section transversale trop petite	Utilisez une rallonge avec une plus grande section transversale
	Surcharge due à l'usure de la lame de scie	Utilisez une lame neuve ou tranchante.
Marques de brûlure sur la surface de la scie	Lame de scie usée	Utilisez une lame neuve ou tranchante.
	Mauvais type de lame de scie	Utilisez une lame neuve ou tranchante.

## VEILIGHEID INSTRUCTIES

Volg de onderstaande instructies om elektrische schokken, persoonlijk letsel en brand te voorkomen.

### VEILIGHEID OP DE WERKPLEK

- Zorg ervoor dat de werkomgeving schoon en goed verlicht is. In donkere en onoverzichtelijke ruimten bestaat een groter risico op letsel.
- Gebruik geen elektrisch gereedschap in een explosieve omgeving, bijvoorbeeld in de buurt van brandbare vloeistoffen, gasen of stof. Elektrisch gereedschap genereert vonken, die stof of dampen kunnen ontsteken.
- Houd kinderen en omstanders op gepaste afstand bij het gebruik van elektrisch gereedschap. Als u afgeleid raakt, kunt u de controle over het gereedschap verliezen.

### ELEKTRISCHE VEILIGHEID

- De stekker van het elektrisch gereedschap moet in het stopcontact passen. Breng nooit wijzigingen aan in de stekker. Gebruik nooit een adapter wanneer u geaard elektrisch gereedschap gebruikt. Niet-aangepaste stekkers en geschikte stopcontacten beperken het risico op een elektrische schok.
- Zorg dat uw lichaam niet in aanraking komt met geaarde oppervlakken, zoals leidingen, radiatoren, fornuizen en koelkasten. Als u lichaam geaard is, neemt het risico op een elektrische schok toe.
- Stel elektrisch gereedschap niet bloot aan regen of vocht. Het risico op elektrische schokken neemt toe als er water in het elektrisch gereedschap komt.
- Wees voorzichtig met het snoer. Het gereedschap mag niet met behulp van het snoer worden gedragen of opgehangen. Trek niet aan het snoer om de stekker uit het stopcontact te trekken. Voorkom dat het snoer in contact komt met warmte, olie, scherpe voorwerpen of bewegende delen. Beschadigde of in de war geraakte snoeren vergroten het risico op een elektrische schok.
- Als het gereedschap buiten wordt gebruikt, gebruik dan alleen een verlengsnoer dat is goedgekeurd voor gebruik buitenshuis. Snoeren die zijn ontworpen voor gebruik buitenshuis beperken het risico op een elektrische schok.
- Als het gebruik van het elektrisch gereedschap in een vochtige omgeving niet kan worden vermeden, gebruik dan een aardlekschakelaar. Een aardlekschakelaar beperkt het risico op een elektrische schok.

### PERSOONLIJKE VEILIGHEID

- Wees alert. Wees altijd voorzichtig en gebruik uw gezonde verstand als u met het elektrische gereedschap werkt. Gebruik nooit elektrisch gereedschap als u moe bent of onder invloed bent van drugs, alcohol of medicijnen. Een moment gebrek aan aandacht bij het werken met elektrisch gereedschap kan leiden tot een ernstig persoonlijk letsel.
- Draag altijd beschermende kleding en een veiligheidsbril. Veiligheidsuitrusting zoals een stoffiltermasker, antislipveiligheidsschoenen, een veiligheidshelm en gehoorbescherming, afhankelijk van het type en het gebruik van het elektrisch gereedschap, vermindert het risico op een persoonlijk letsel.
- Voorkom dat u het gereedschap onbedoeld inschakelt. Zorg ervoor dat de aan-uitknop in de uit-stand staat voordat u het snoer en/of de batterij plaatst of het gereedschap optilt/draagt. Het risico op ongelukken is groot als u het elektrisch gereedschap met uw vinger op de aan-uitknop draagt of

stroom aansluit op een gereedschap waarvan de aan-uitknop in de ingeschakelde stand staat.

- Verwijder alle inbussleutels/moersleutels en dergelijke voordat u het elektrisch gereedschap start. Sleutels of dergelijke die op een draaiend onderdeel achterblijven, kunnen een persoonlijk letsel veroorzaken.
- Vermijd onstabiele en omslachtige werkposities. Zorg ervoor dat u altijd stevig en in evenwicht staat. Zo heeft u in onverwachte situaties een betere controle over het elektrisch gereedschap.
- Draag geschikte kleding. Draag geen loszittende kleding of sieraden. Houd uw haar, kleding en handschoenen weg van bewegende delen. Loszittende kleding, sieraden en lang haar kunnen vast komen te zitten in bewegende delen.
- Wanneer u het elektrisch gereedschap met stofzuigapparatuur gebruikt, controleer dan of de apparatuur correct is aangesloten en correct wordt gebruikt. Dergelijke apparatuur kan het risico op problemen veroorzaakt door stof verminderen. Gebruik en behandeling
- Forceer het elektrische gereedschap niet. Gebruik het juiste gereedschap voor het geplande werk. Met het juiste gereedschap wordt het werk makkelijker en veiliger.
- Gebruik het gereedschap niet als het niet met de aan/uit-knop kan worden gestart en uitgeschakeld. Elektrisch gereedschap dat niet met de aan-uitknop kan worden gestart of uitgeschakeld, is gevaarlijk en moet worden gerepareerd.
- Trek het snoer uit het stopcontact voordat u aanpassingen maakt, accessoires vervangt of het elektrisch gereedschap opbergt. Dit voorkomt onbedoeld opstarten.
- Bewaar elektrisch bedienbare apparatuur buiten het bereik van kinderen. Personen die deze instructies niet hebben gelezen, mogen het gereedschap niet gebruiken. Elektrisch gereedschap is gevaarlijk als het wordt gebruikt door onervaren personen.
- Controleer het elektrisch gereedschap regelmatig. Controleer of bewegende delen goed werken en niet vastlopen en of er geen onderdelen beschadigd zijn. Repareer alle beschadigde onderdelen voordat u het elektrisch gereedschap gebruikt. Veel ongelukken gebeuren omdat elektrisch gereedschap niet goed is onderhouden.
- Houd snijgereedschap scherp en schoon. Snijgereedschap dat op de juiste wijze wordt onderhouden en beschikt over scherpe snijvlakken, loopt minder snel vast en is gemakkelijker onder controle te houden.
- Gebruik elektrisch gereedschap, accessoires, bits, enz. in overeenstemming met deze instructies, met inachtneming van de actuele arbeidsomstandigheden en de uit te voeren taak. Gebruik elektrisch gereedschap niet voor andere doeleinden dan het beoogde doel.

### ONDERHOUD

Reparaties mogen alleen worden uitgevoerd door gekwalificeerd personeel dat identieke reserveonderdelen gebruikt. Dit zorgt ervoor dat het elektrisch gereedschap veilig blijft in gebruik.

### VEILIGHEID INSTRUCTIES VOOR TAFELZAAG

- Ga niet op het elektrisch gereedschap staan. Er bestaat een risico op een ernstig persoonlijk letsel als het gereedschap kantelt of als u per ongeluk in contact komt met het zaagblad.
- Controleer of de beschermkap goed werkt. Stel de beschermkap zo in dat hij tijdens het zagen correct is geplaatst. Vergrendel de beschermkap nooit in de open stand.
- Plaats uw hand nooit achter het zaagblad om bijvoorbeeld het werkstuk vast te houden of stof te verwijderen. Houd uw handen altijd uit de buurt van het roterende zaagblad.

- Plaats het werkstuk altijd tegen het roterende zaagblad. Anders bestaat het risico op terugslag als het mes vast komt te zitten in het werkstuk.
- Houd de handgrepen schoon, droog en vrij van olie en vet. Olie en vet maken ze glad en u kunt de controle over het gereedschap verliezen.
- Verwijder afstelgereedschap en zaagsel, enz. van de tafel voordat u het gereedschap start. Houtsnippers en andere kleine dingen kunnen met een zeer hoge snelheid naar de gebruiker worden geslingerd als ze in contact komen met het roterende zaagblad.
- Zaag slechts één werkstuk tegelijk. Als werkstukken op of naast elkaar worden geplaatst, kan het zaagblad worden geblokkeerd.
- Gebruik altijd een parallel- of versteekanslag. Dit maakt het snijden nauwkeuriger en vermindert het risico dat het mes blijft vaststeken.
- Gebruik voor sponningen of groeven het gereedschap niet zonder bescherming (bijv. tunnelbeveiliging)
- Gebruik het gereedschap niet om sleuven te zagen (aan de uiteinden van het werkstuk).
- Gebruik het gereedschap alleen voor materialen waarvoor het gereedschap is bedoeld. Anders kan het elektrisch gereedschap overbelast raken.
- Als het zaagblad vast komt te zitten, schakelt u het gereedschap uit en houdt u het werkstuk stevig vast totdat het zaagblad tot stilstand is gekomen. Om terugslag te voorkomen, mag u het werkstuk niet verplaatsen totdat het zaagblad volledig tot stilstand is gekomen. Als het zaagblad vastloopt, laat u het los voordat u het gereedschap opnieuw opstart.
- Gebruik nooit zaagbladen die bot, gebarsten, scheef, vervormd of beschadigd zijn. Zaagbladen met botte of beschadigde tanden veroorzaken meer wrijving en kunnen ervoor zorgen dat het mes blijft vastzitten, waardoor het risico op terugslag toeneemt.
- Draag beschermende handschoenen bij het vervangen van het zaagblad. Het aanraken van de rand van het zaagblad kan resulteren in een persoonlijk letsel.
- Gebruik alleen zaagbladen van de juiste grootte en het juiste middengat voor het gereedschap.
- Zaagbladen die niet in het gereedschap passen, hebben een excentrische rotatie en kunnen ertoe leiden dat u de controle over de zaag verliest.
- Gebruik geen stalen zaagbladen met hoge snelheid. Ze breken gemakkelijk.
- Raak het zaagblad niet aan totdat het is afgekoeld. Het zaagblad wordt erg heet tijdens het gebruik.
- Gebruik het gereedschap nooit zonder de tafelinzet. Vervang een defecte tafelinzet. Gebruik alleen tafelinzetstukken in goede staat, anders bestaat het risico dat het zaagblad beschadigd raakt.
- Controleer het snoer regelmatig en laat het repareren door een gekwalificeerde servicevertegenwoordiger als het beschadigd is. Vervang beschadigde verlengsnoeren. Dit zorgt ervoor dat het elektrisch gereedschap veilig blijft in gebruik. Bewaar het gereedschap op een droge en afsluitbare plaats wanneer het niet in gebruik is. Dit houdt het gereedschap veilig en voorkomt dat het door onbevoegden wordt gebruikt.
- Verlaat het elektrisch gereedschap niet totdat het volledig tot stilstand is gekomen. Het zaagblad blijft draaien nadat het gereedschap is uitgeschakeld en kan een persoonlijk letsel veroorzaken.
- Gebruik het gereedschap niet als het snoer beschadigd is. Raak een beschadigd snoer niet aan. Haal de stekker uit het stopcontact als het snoer beschadigd is geraakt tijdens het

gebruik. Beschadigde snoeren verhogen het risico op elektrische schokken.

## Symbolen

De onderstaande symbolen geven informatie over het gebruik van het elektrisch gereedschap. Zorg ervoor dat u de symbolen en de betekenis ervan begrijpt.

	Lees de gebruiksaanwijzing.
	Draag een veiligheidsbril en gehoorbescherming.
	Draag een stoffiltermasker.
	Maximale zaagcapaciteit
	Dikte van het snijmes
	Technische gegevens voor het zaagblad
	Voldoet aan de eisen van de relevante EU-richtlijnen.
	Recycle als elektrisch afval.

## TECHNISCHE GEGEVENS

Nominale spanning	230 V ~ 50 Hz
Stroomverbruik P1	2200 W
Bedrijfsmodus/intermitterende factor	S6/40%
Toerental	2800/min
Beveiligingsklasse	I
Motorbescherming	Ja
Bescherming tegen onderspanning	Ja
Afmetingen zaagtafel	800 x 550 mm
Afmetingen zaagtafel met uitbouw	950 x 800 mm
Hoogte zaagtafel met basis	800 mm
Zaagblad	Ø315 x 30 x 3,0 Z24
Hoogte-instelling	90°/45° 0-83/0-49 mm
Hoekinstelling	90°-45°
Snijnsnelheid	46 m/s
Lengte sjabloon	580 mm
Gewicht	48 kg
Geluidsdrukniveau*	LpA equ: 90,2 dB(A), K = 3 dB
Geluidsvermogensniveau*	LwA: 105,2 dB(A), K = 3 dB

\* Bij gebruik

**Draag gehoorbescherming.**

De opgegeven waarden voor trillingen en geluid, die zijn gemeten overeenkomstig gestandaardiseerde testmethoden, kunnen worden gebruikt voor het vergelijken van verschillende gereedschappen en voor een voorlopige beoordeling van de blootstelling. De meetwaarden zijn vastgesteld conform EN 61029-2-1:2012.

#### WAARSCHUWING!

**De daadwerkelijke trillings- en geluidsniveaus tijdens het gebruik van het gereedschap kunnen afwijken van de vermelde totaalwaarde, afhankelijk van hoe het gereedschap wordt gebruikt en welk materiaal wordt bewerkt. Controleer daarom de veiligheidsmaatregelen die nodig zijn om de gebruiker te beschermen op basis van een inschatting van de blootstelling onder daadwerkelijke gebruiksomstandigheden (waarbij rekening wordt gehouden met alle onderdelen van de arbeidscyclus, zoals hoelang het gereedschap is uitgeschakeld en wanneer het stationair draait, in aanvulling op de gebruikstijd).**

## BESCHRIJVING

### Inhoud van de verpakking

- Tafelzaag
- Lengteaanslag met hoekbeugel
- Dwarshoekschaal
- Bladbeschermer met schroef en vleugelmoer
- Moersleutel
- Feeder
- Tafeluitbreiding
- 2 tafeluitbreidingssteunen
- 2 zwenkwielen
- Zaagblad Ø 315 x 30 x 3,0 Z24
- Zaagbladsleutel
- Hefboom
- Afzuigslang met klem
- Opvangzak
- Gebruiksaanwijzing

## INSTALLATIE

Haal alle onderdelen uit de verpakking. Verwijder al het verpakkingsmateriaal. Controleer of het verpakkingsmateriaal onder de motor is verwijderd.

1. Plaats het zaagtafelblad op een werkbank.

#### AFB. 1

#### LET OP!

**Verwijder het verpakkingsmateriaal onder de motor.**

2. Bevestig de poot aan de zaagtafel met twee zeskantmoeren M6 x 16, twee ringen en twee M6-moeren. Draai de schroeven met de hand vast.

#### AFB. 2

3. Bevestig de aan-uitknop aan de zaagtafel met twee zeskantmoeren M6 x 16, twee ringen en twee M6-moeren.

#### AFB. 3

4. Bevestig elk van de poten aan de zaagtafel met twee zeskantmoeren M6 x 16, twee ringen en twee M6-moeren. Draai de schroeven met de hand vast.

#### AFB. 4

5. Bevestig de poot aan de zaagtafel met twee zeskantmoeren M6 x 16, twee ringen en twee M6-moeren. Draai de schroeven met de hand vast.

#### AFB. 5

6. Bevestig de poot aan de zaagtafel met twee zeskantmoeren M6 x 16, twee ringen en twee M6-moeren. Draai de schroeven met de hand vast.

#### AFB. 6

7. Bevestig twee lange beugels en twee dwarsliggers aan de poten met twaalf zeskantschroeven M6 x 16, twaalf ringen van 6 mm en twaalf M6-zeskantmoeren. Draai de schroeven met de hand vast.

#### AFB. 7

8. Bevestig de tafelverlenging met twee beugels en een dwarsbeugel aan de tafel met zes zeskantschroeven M6 x 16, zes ringen en zes M6-moeren. Draai de schroeven met de hand vast.

#### AFB. 8

9. Installeer de afzuigunit op de onderste beschermkap met vier zeskantschroeven M4 x 10.

#### AFB. 9

10. Bevestig de wieleenheid aan de achterpoten met vier zeskantschroeven M6 x 16, vier ringen en vier M6-moeren. Draai de schroeven met de hand vast.

#### AFB. 10

11. Zet het gereedschap op de poten neer en draai alle schroeven van de tafel, poten en beugels vast. Draai de schroeven voor de wielen niet vast.

#### AFB. 11

12. Plaats de wielen zo dat ze het oppervlak gelijkmatig raken en draai de schroeven van de wieleenheid vast.

#### AFB. 12

13. Verwijder het inzetstuk van de zaagtafel en monteer het snijmes in lijn met het zaagblad zoals afgebeeld in de afbeelding. Draai de schroef los, maar verwijder hem niet. Draai de schroef stevig vast wanneer het snijmes correct is afgesteld.

#### AFB. 13

14. Wanneer het snijmes is gemonteerd, zet u de zaagtafelinzet opnieuw vast met vier platkopschroeven M6 x 16.

#### AFB. 14

15. Plaats de beschermkap op het snijmes met een kogelkopschroef M6 x 25, een sluitring 6 mm en borgmoer.

#### AFB. 15

16. Sluit de slanghouder aan op het tafelblad met twee zeskantschroeven M6 x 16, twee ringen en twee M6-moeren. Sluit de afzuigslang aan op de afzuigkap en zuigmond.

#### AFB. 16

17. Monteer de schroefhaak op het rechterbeen met twee ringen en twee moeren. De haak is bedoeld voor het ophangen van de feeder en de sleutel voor het zaagblad. Monteer de twee transportgrepen op de linker- en rechterbenen met vier zeskantschroeven M6 x 16, vier ringen en 4 M6-moeren.

#### AFB. 17

#### AFB. 18

18. Installatie van de lengteaanslag
- Monteer de lagerblokken op de klem.
  - Monteer de klem op het tafelblad met twee schroeven M6 x 30, twee tandenringen A 6,4 en twee zeskantmoeren.

**AFB. 19**

**AFB. 20**

19. Installatie van de parallelaanslag
- Monteer de tussenplaat op de lengteaanslag met twee gladde ronde schroeven M6 x 50, twee A6-ringen en twee vleugelmoeren.
  - Schuif de stoprail over de tussenplaat en bevestig deze met de vleugelmoeren.
  - Til de hendel op om te vergrendelen. Druk op de hendel om los te laten.

1 = boven

2 = onder

**AFB. 21**

## VERVANGING VAN HET ZAAGBLAD

### WAARSCHUWING!

**Schakel het gereedschap uit en trek het snoer uit het stopcontact.**

### LET OP!

**Draag beschermende handschoenen bij het vervangen van het zaagblad – risico op snijwonden.**

Draai de vleugelschroef van de stofafzuigkap los en verwijder de kap.

**AFB. 22**

Draai de vier drukschroeven los die het tafelinzetstuk vasthouden en verwijder het inzetstuk.

**AFB. 23**

Til het zaagblad op en draai de schroef los met de moersleutel.

**AFB. 24**

### LET OP!

**De schroef is een linksdraaiende schroef.**

Verwijder de flens en het zaagblad. Plaats een nieuw zaagblad. Controleer of de flens zich correct in het gat bevindt. Controleer of het snijmes correct is afgesteld na het vervangen van het zaagblad en vervang het tafelinzetstuk en de stofafzuigkap.

**AFB. 25**

## GEBRUIK

### VOEDING

Het gereedschap moet worden aangesloten op een geaard stopcontact met driefasige wisselspanning en netspanning die overeenkomt met de nominale spanning op het typeplaatje. Als een verlengsnoer wordt gebruikt, moet het van het juiste type zijn.

### WAARSCHUWING!

**Als het snoer beschadigd is, moet het onmiddellijk worden vervangen door een nieuw snoer van hetzelfde type, anders bestaat het risico op kortsluiting, een elektrische schok of brand.**

## PLAATSING

Bereid het werkgebied voor. Zorg ervoor dat er voldoende ruimte is om veilig en ononderbroken te werken. Het gereedschap is bedoeld voor gebruik binnenshuis en moet op een vlakke en gelijkmatige ondergrond worden geplaatst. Schroef het gereedschap met vier schroeven op de grond om te voorkomen dat het omvalt.

## START

Volg de veiligheidsinstructies.

### LET OP!

- **Start het gereedschap alleen als alle bescherming en veiligheidsvoorzieningen zijn gemonteerd.**
- **Sluit het stofafzuigstelsel aan voordat u het gereedschap start.**
- **Laat het stofafzuigmondstuk tijdens het zagen op het werkstuk zakken.**
- Zorg ervoor dat lange werkstukken aan het einde van het zagen niet kantelen.
- Zaag niet door verbindingen en groeven zonder een geschikte beschermingsinrichting, zoals een tunnelbeschermer die over het mes is geplaatst.
- Gebruik het gereedschap niet om hout te zagen.
- Gebruik een zaagblad dat bedoeld is voor het materiaal dat wordt gezaagd.
- Voordat u het gereedschap start, moet u controleren of alle veiligheidsvoorzieningen en beschermingen zijn gemonteerd en afgesteld volgens de veiligheidsinstructies.
- Draag geschikte beschermingsmiddelen:
  - Gehoorbescherming om gehoorverlies te voorkomen.
  - Stoffiltermasker om het risico op het inademen van gevaarlijk stof te verminderen.
  - Draag zware beschermende handschoenen bij het hanteren van messen en materialen met scherpe randen. Bewaar de zaagbladen indien mogelijk in een container.
- Sluit stofafzuigapparatuur aan bij het zagen van hout. De hoeveelheid geproduceerd stof en zaagsel hangt af van het materiaal, hoe de machine wordt onderhouden en de locatie van de bescherming en binnenmuren.
- Gebruik geen snelstaalmessen (High Speed Steel).
- Gebruik feeders of handgrepen om het werkstuk veilig langs het zaagblad te verplaatsen.

### LET OP!

**Zorg ervoor dat de feeder altijd bij de hand is wanneer u het gereedschap gebruikt.**

- Het zaagblad moet zo kunnen worden afgesteld dat de tanden net boven het werkstuk reiken.
- Het zaagblad moet vrij kunnen bewegen. Controleer of er geen spijkers, schroeven of dergelijke in oude planken en stukken hout zitten. Verwijder al deze dingen voordat u het gereedschap start.
- Controleer of het zaagblad correct is gemonteerd en of alle bewegende delen vrij kunnen bewegen.

### WAARSCHUWING!

**Laat het gereedschap onderzoeken door een geautoriseerde servicevertegenwoordiger als u niet zeker weet of het goed werkt.**

## ONDERHOUD

### WAARSCHUWING!

**Schakel het gereedschap uit en trek de stekker uit het stopcontact voor onderhoud.**

- Controleer het zaagblad regelmatig.
- Gebruik alleen hele zaagbladen die niet bekrast of vervormd zijn.
- Gebruik alleen zaagbladen die voldoen aan de EN-847-1-eisen.
- Vervang het inzetstuk van de zaagtafel onmiddellijk als het versleten is.
- Houd het tafelloppervlak vrij van hars.
- Reparaties mogen alleen worden uitgevoerd door een gekwalificeerde servicevertegenwoordiger.
- Dit gereedschap voldoet aan de eisen van de geldende veiligheidsvoorschriften.
- Reparaties mogen alleen worden uitgevoerd door een gekwalificeerde servicevertegenwoordiger die originele onderdelen gebruikt.

## SCHOONMAKEN

- Reinig het gereedschap regelmatig aan de binnenkant en verwijder zaagsel en spanen.
- Houd de luchttuitlaat vrij van spanen en stof.

### LET OP!

- **Houd het gereedschap schoon en draag een veiligheidsbril tijdens het schoonmaken**
- **Reinig de plastic onderdelen niet met sterke reinigingsmiddelen. Gebruik een mild reinigingsmiddel en een vochtige doek. Giet geen water op het gereedschap.**

## VERVOER

- Het gereedschap is ontworpen om te worden verplaatst met behulp van hefgereedschap (kraan of vorkheftruck). Til de zaagtafel nooit met de hand op. Als het gereedschap regelmatig moet worden opgetild, wordt een speciaal hefapparaat aanbevolen, dat als accessoire kan worden besteld.
- De transportinrichtingen moeten worden gebruikt bij het vervoer van het elektrisch gereedschap, gebruik de beveiligingsinrichtingen nooit voor hantering of transport.
- Zorg ervoor dat het bovenste deel van het zaagblad bedekt is tijdens het transport.

## FOUTENOPSPORING

Probleem	Mogelijke oorzaak	Actie
Het zaagblad zit los	De borgmoer is niet goed vastgedraaid	Draai de borgmoer vast (linksdraaiend M20)
De motor start niet	De zekering is gesprongen.	Controleer de zekering
	Het verlengsnoer is defect	Vervang het verlengsnoer
	Motorverbindingsfout	Laat het gereedschap onderzoeken door een gekwalificeerde elektricien.
	Storing aan de motor of de aan-uitknop	Laat het gereedschap onderzoeken door een gekwalificeerde elektricien.
Zaagblad draait in verkeerde richting	Verkeerde fasevolgorde	Corrigeer de fasevolgorde
De motor is zwak of de zekering springt	Verlengsnoer heeft een te kleine dwarsdoorsnede	Gebruik een verlengsnoer met een grotere dwarsdoorsnede
	Overbelasting door versleten zaagblad	Schakel over op een nieuw of scherp zaagblad.
Brandplekken op het zaagoppervlak	Versleten zaagblad	Schakel over op een nieuw of scherp zaagblad.
	Verkeerd type zaagblad	Schakel over op een nieuw of scherp zaagblad.