



004951



**SE** MINISKRUVDRAGARE

Bruksanvisning i original

Viktigt! Läs bruksanvisningen noggrant innan användning!

Spara den för framtida behov.

**NO** MINISKRUTREKKER

Bruksanvisning

(Oversettelse av original bruksanvisning)

Viktig! Les bruksanvisningen nøye før bruk.

Ta vare på den for fremtidig bruk.

**PL** MINIWKRETARKA

Instrukcja obsługi

(Tłumaczenie oryginalnej instrukcji)

Ważne! Przed użyciem uważnie przeczytaj instrukcję obsługi!

Zachowaj ją na przyszłość.

**EN** MINI SCREWDRIVER

Operating instructions

(Translation of the original instructions)

Important! Read the user instructions carefully before use.

Save them for future reference.

Värna om miljön!

Får inte slängas bland hushållssopor!

Denna produkt innehåller elektriska eller elektroniska komponenter som ska återvinnas. Lämna produkten för återvinning på anvisad plats, till exempel kommunens återvinningsstation.

Rätten till ändringar förbehålles.

Vid eventuella problem, kontakta vår serviceavdelning på telefon 0200-88 55 88.

[www.jula.se](http://www.jula.se)

Verne om miljøet!

Må ikke kastes sammen med husholdningsavfallet! Dette produktet må inneholder elektriske eller elektroniske komponentersom skal gjenvinnes. Lever produkt till gjenvinning på anvist sted, f.eks. kommunens miljøstation.

Med forbehold om endringer.

Ved eventuelle problemer kan du kontakte vår serviceavdeling på telefon 67 90 01 34.

[www.jula.no](http://www.jula.no)

Dbaj o środowisko!

Nie wyrzucaj zużytego produktu wraz z odpadami komunalnymi! Produkt zawiera elektryczne komponenty mogące być zagrożeniem dla środowiska i dla zdrowia. Produkt należy oddać do odpowiedniego punktu składowania lub przynieść go do jednego ze sklepów gdzie przy zakupie nowego sprzętu bezpłatnie przyjmimy stary tego samego rodzaju i w tej samej ilości.

Z zastrzeżeniem prawa do zmian.

W razie ewentualnych problemów skontaktuj się telefonicznie z naszym działem obsługi klienta pod numerem: 22 338 88 88.

[www.jula.pl](http://www.jula.pl)

Care for the environment!

Must not be discarded with household waste! This product contains electrical or electronic components that should be recycled. Leave the product for recycling at the designated station e.g. the local authority's recycling station.

Jula reserves the right to make changes. In the event of problems, please contact our service department.

[www.jula.com](http://www.jula.com)



Tillverkare/ Produsent/ Producenci/ Manufacturer

Jula AB, Box 363, 532 24 SKARA

Distributør/ Distributør/ Dystrybutor/ Distributor

Jula Poland Sp. z o.o., ul.

Malborska 49, 03-286 Warszawa, Polska

Jula Norge AS, Solheimsveien 6–8,

1471 LØRENSKOG

2018-02-07

© Jula AB



**EC DECLARATION OF CONFORMITY  
EG FÖRSÄKRAN OM ÖVERENSSTÄMMELSE  
EF SAMSVARSERKLÄRING  
DEKLARACJA ZGODNOŚCI WE**



**Jula AB, Box 363, SE-532 24 SKARA, SWEDEN**

certify that the design and manufacturing of this product  
intygar att konstruktion och tillverkning av denna produkt  
bekrefter at konstruksjon og produksjon av dette produktet  
oświadcza, że budowa i sposób produkcji niniejszego produktu



**SCREW DRIVER / SKRUVDRAGARE  
SKRUTREKKER / WKREŹTARKA**

**4VDC**

Item number / Artikelnummer / Artikkelnnummer / Numer artykułu

**004951**

conforms to the following directives and standards / överensstämmer med följande direktiv och standarder:  
er i samsvar med følgende direktiver og standarder / są zgodne z następującymi dyrektywami i normami:

**Machinery Directive 2006/42/EC  
EN 60745-1:2009+A11, EN 60745-2-2:2010**

**Electromagnetic Compatibility Directive 2014/30/EU  
EN 55014-1:2006+A1+A2, EN 55014-2:2015**

**RoHS Directive 2011/65/EU  
EN 50581:2012**

This product was CE marked in year -17

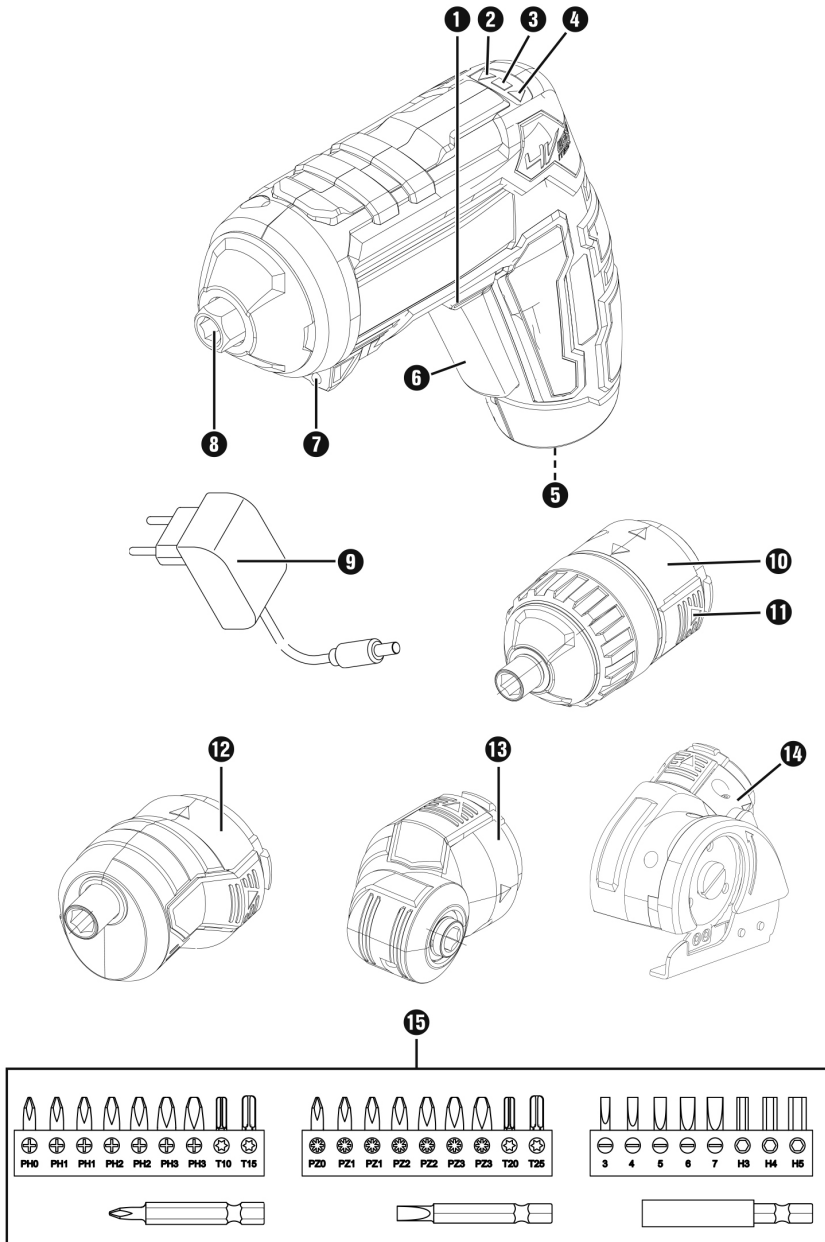
Name and address of the person authorised  
to compile the technical file:  
Imię i nazwisko osoby odpowiedzialnej za  
przygotowanie dokumentacji technicznej:

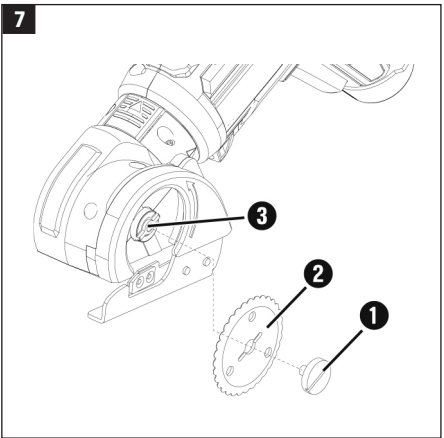
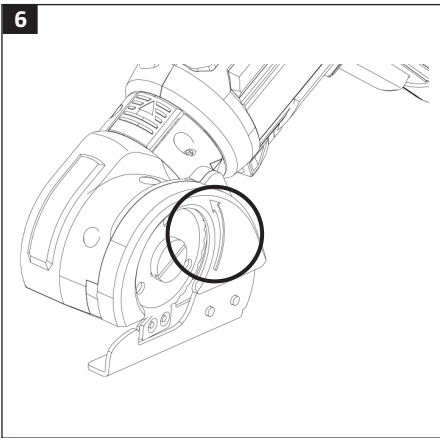
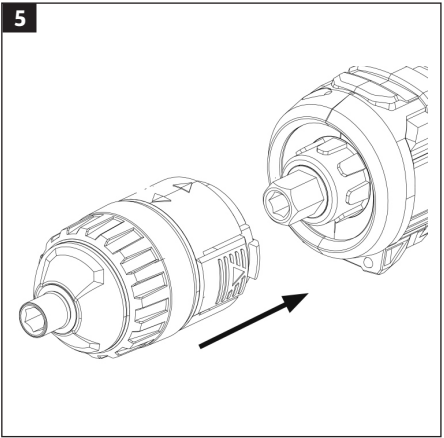
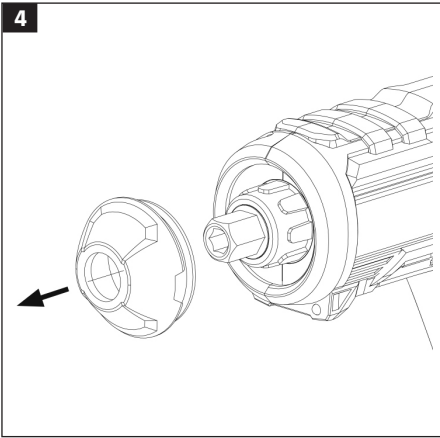
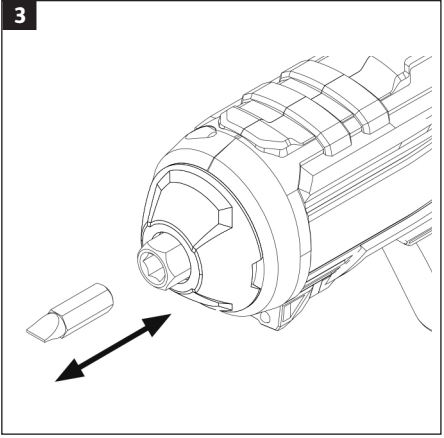
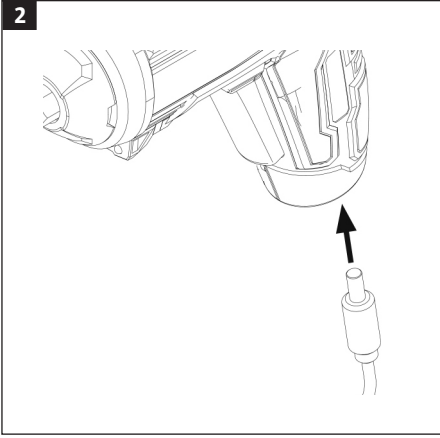
Jonas Backstad  
Box 363, SE-532 24 Skara, Sweden

Skara 2017-12-11

**Tony Vester**  
BUSINESS AREA MANAGER

1





## SÄKERHETSANVISNINGAR

### VARNING!

**Läs alla varningar, säkerhetsanvisningar och andra anvisningar. Om inte alla anvisningar och säkerhetsanvisningar följs finns risk för elolycksfall, brand och/eller allvarlig personskada. Spara dessa anvisningar och säkerhetsanvisningar för framtida behov. Termen elverktyg i varningarna nedan avser ditt nätanslutna (sladdförsedda) eller batteridrivna (sladdlösa) elverktyg.**

### ARBETSOMRÅDE

- Arbetsområdet ska hållas rent och väl upplyst. Belamrade och mörka utrymmen ökar risken för skador.
- Använd inte elverktyg i explosiv miljö, exempelvis i närheten av brännbara vätskor, gaser eller damm. Elverktyg genererar gnistor, som kan antända damm eller ångor.
- Håll barn och kringstående personer på säkert avstånd när elverktyg används.
- Om du blir distraherad kan du tappa kontrollen över verktyget.

### ELSÄKERHET

- Elverktygets stickpropp måste passa till nätuttaget. Ändra aldrig stickproppen på något sätt. Använd aldrig adapter tillsammans med jordade elverktyg. Icke modifierade stickproppar och passande nätuttag minskar risken för elolycksfall.
- Undvik kroppskontakt med jordade ytor som rör, radiatorer, spisar och kylskåp. Risken för elolycksfall ökar om din kropp jordas.
- Utsätt inte elverktyg för regn eller fukt. Om vatten kommer in i ett elverktyg ökar risken för elolycksfall.
- Akta sladden. Använd aldrig sladden för

att bära eller dra elverktyget och dra inte i sladden för att dra ut stickproppen. Skydda sladden från värme, olja, skarpa kanter och rörliga delar. Skadade eller trassliga sladdar ökar risken för elolycksfall.

- Om verktyget används utomhus ska du endast använda förlängningsladd som är godkänd för utomhusbruk. Sladd avsedd för utomhusbruk minskar risken för elolycksfall.
- Om det inte går att undvika att använda elverktyg i fuktig miljö, ska du använda jordfelsbrytarskyddad nätanslutning. Jordfelsbrytare minskar risken för elolycksfall.

### PERSONLIG SÄKERHET

- Var uppmärksam. Var hela tiden försiktig och tillämpa sunt förnuft vid arbete med elverktyg. Använd aldrig elverktyg när du är trött eller påverkad av droger, alkohol eller läkemedel. Ett ögonblicks bristande uppmärksamhet vid arbete med elverktyg kan leda till allvarlig personskada.
- Använd personlig skyddsutrustning. Använd alltid skyddsglasögon. Säkerhetsutrustning som dammfiltermask, halkfria skyddsskor, skyddshjälm och hörselskydd, alltefter elverktygets typ och användning, minskar risken för personskada.
- Undvik oavsiktlig start. Kontrollera att strömbrytaren är i frånslaget läge innan du sätter i sladden och/eller batteriet eller lyfter/bär verktyget. Olycksrisken är stor om du bär elverktyget med fingret på strömbrytaren eller ansluter ström till verktyg vars strömbrytare är i tillslaget läge.
- Avlägsna ställnycklar och liknande innan du startar elverktyget. Nyckel eller liknande som sitter kvar på en roterande del på elverktyg kan orsaka personskada.
- Sträck dig inte för långt. Ha hela tiden säkert fotfäste och god balans. På så sätt

har du bättre kontroll över elverktyget i oväntade situationer.

- Använd lämpliga kläder. Använd inte löst sittande kläder eller smycken. Håll hår, kläder och handskar borta från rörliga delar. Löst sittande kläder, smycken och långt hår kan fastna i rörliga delar.
- Om det finns utrustning för dammsugning och -uppsamling ska denna anslutas och användas korrekt. Sådana anordningar kan minska risken för problem som orsakas av damm.

## ANVÄNDNING OCH SKÖTSEL AV ELVERKTYG

- Tvinga inte elverktyget. Använd rätt elverktyg för det planerade arbetet. Verktyget fungerar bättre och säkrare med den belastning det är avsett för.
- Använd inte verktyget om det inte går att slå av och på det med strömbrytaren. Elverktyg som inte kan styras med strömbrytaren är farliga och måste repareras.
- Dra ut sladden och/eller ta ut batteriet innan justeringar görs, tillbehör byts ut eller elverktyg ställs undan. Sådana förebyggande säkerhetsåtgärder minskar risken för att elverktyget startas oavsiktligt.
- Elverktyg som inte används ska förvaras utom räckhåll för barn. Låt aldrig barn eller personer som inte känner till elverktyget eller har tagit del av dessa anvisningar använda det. Elverktyg är farliga om de används av oerfarna personer.
- Underhåll elverktygen. Kontrollera att rörliga delar är korrekt justerade och rör sig fritt, att inga delar är felmonterade eller trasiga samt att inga andra faktorer föreligger som kan påverka funktionen. Om elverktyget är skadat måste det repareras innan det används igen. Många olyckor orsakas av bristfälligt underhållna elverktyg.

- Håll skärande verktyg skarpa och rena. Skärande verktyg som underhålls korrekt och har vassa eggar kärvar mindre ofta och är lättare att kontrollera.
- Använd elverktyget, tillbehör, bits etc. i enlighet med dessa anvisningar, med beaktande av rådande arbetsförhållanden och den uppgift som ska utföras. Det kan vara farligt att använda elverktyg för andra ändamål än de är avsedda för.

## ANVÄNDNING OCH SKÖTSEL AV BATTERIDRIVNA VERKTYG

- Batteriet får endast laddas med den laddare som rekommenderas av tillverkaren. En laddare som är avsedd för ett batteri kan innebära brandrisk om den används med ett annat batteri.
- Använd elverktyg endast med avsett batteri. Om andra batterier används finns risk för skador eller brand.
- När batteriet inte används ska det hållas åtskilt från metallföremål som gem, mynt, nycklar, spikar, skruvar och andra små metallföremål som kan kortsluta polerna. Om batteripolerna kortsluts kan frätskador eller brand uppstå.
- Om batteriet hanteras ovarsamt kan vätska läcka ut från batteriet. Undvik kontakt med batterivätskan. Skölj noga med vatten om du får batterivätska på dig. Uppsök läkare om du får batterivätska i ögonen. Vätskan som läcker ut från batteriet kan orsaka irritation eller frätskada.

## SERVICE

Elverktyget får endast servas av kvalificerad personal som använder identiska reservdelar. Detta säkerställer att elverktyget förblir säkert.

## SÄRSKILDA SÄKERHETSANVISNINGAR FÖR SKRUVDRAGNING OCH SLAGBORRNING

Håll elverktuget i de isolerade greppytorna vid arbeten där det kan komma i kontakt med dolda ledningar eller den egna sladden. Vid kontakt med spänningsförande ledare blir verktygets metalldelar spänningsförande och användaren får en stöt.

## Symboler

Nedanstående symboler kan vara av vikt för hur du bör använda ditt elverktyg. Se till att du förstår symbolerna och deras betydelse.

	Denna produkt har skyddsklass II. Det betyder att den är utrustad med utökad eller dubbel isolering.
	Godkänd enligt gällande EU-direktiv.
	Läs bruksanvisningen.
	Källsorteras som elavfall.

## TEKNISKA DATA

Märkspänning laddare	230 V ~ 50 Hz
Märkström laddare	0,3 A
Batteriladdningsspänning	5,5 V
Batteriladdningsström	1750 mA
Batterikapacitet	1500 mAh
Märkspänning batteri	4 V DC
Batterityp*	Li-Ion
Laddningstid	1 h
Varvtal obelastad	200 /min
Max vridmoment	4 Nm
Rotationsomkopplare	
Chuck	6,35 mm (1/4")
Vikt	0,380 kg
Ljudtrycksnivå, LpA	66,2 dB(A), K=3dB(A)
Ljudeffektnivå, LwA	77,2 dB(A), K=3dB(A)
Vibration	≤2,5 m/s <sup>2</sup>

\*Inbyggt, ej utbytbart.

## Använd alltid hörselskydd!

Det deklarerade värdet för vibration och buller, som har uppmätts i enlighet med standardiserad testmetod, kan användas för att jämföra olika verktyg med varandra och för en preliminär bedömning av exponering. Mätvärdena har fastställts i enlighet med EN 60745-2-2:2010.

Det deklarerade värdet för vibration, som har uppmätts i enlighet med standardiserad testmetod, kan användas för att jämföra olika verktyg med varandra och för en preliminär bedömning av exponering.

## WARNING!

**Den faktiska vibrations- och bullernivån under användning av verktyg kan skilja sig från det angivna totalvärdet beroende på hur verktyget används samt vilket material som bearbetas. Identifiera därför de**

säkerhetsåtgärder som krävs för att skydda användaren baserat på en uppskattning av exponering i verkliga driftförhållanden (som tar hänsyn till alla delar av arbetscykeln såsom tiden när verktyget är avstängt och när den körs på tomgång, utöver igångsättningstiden).

## BESKRIVNING

Mångsidig batteridriven miniskruvdragare med höger- och vänstergång, LED-lampa, batteriindikator, fyra utbytbara huvuden, bitshållare med 28 st. bits, verktygsväska med bärhandtag samt en 230 V laddare.

1. Riktningväljare/säkerhetsspärr för strömbrytare
2. Indikeringslampa för högergång
3. Batteriladdningsindikering
4. Indikeringslampa för vänstergång
5. Laddningsanslutning (verktyg)
6. Strömbrytare
7. LED-lampor
8. Chuck (bitshållare)
9. Laddare
10. Vridmomenttillsats
11. Låsknapp
12. Excentrisk tillsats
13. Vinkeltillsats
14. Kaptillsats
15. Bits och bitsförlängare

### BILD 1

## HANDHAVANDE

### VIKTIGT!

Verktyget är avsett för skruvdragning i trä, plast och metall. Kaptillbehöret är endast

avsett för kapning av mjuka material, som papp och liknande, med tjocklek upp till 6 mm. Verktyget får endast användas på avsett sätt och i enlighet med dessa anvisningar. Verktyget är endast avsett för hushållsbruk. All annan användning betraktas som felaktig användning. Felaktig användning, bristande underhåll och/eller otillåten ändring av verktyget kan medföra allvarlig personskada och/eller egendomsskada. Tillverkaren påtar sig inget ansvar för personskada eller egendomsskada som uppkommer till följd av felaktig användning.

## LADDNING

### WARNING!

Ladda batteriet endast med den laddare som tillverkaren rekommenderar.

### OBS!

- Batteriet levereras delvis laddat. Ladda batteriet minst 1 timme före första användning.
- Litiumjonbatterier kan laddas när som helst utan att det påverkar deras livslängd. Att avbryta laddningen skadar inte batteriet.
- Om batteriladdningsindikeringen lyser röd under användning har batteriet mindre än 30 % laddning kvar. Ladda batteriet snarast.
- Laddningstemperatur: 10 till 40 °C.
- Kontrollera batteriets laddningsstatus regelbundet om verktyget inte används på en längre tid. Optimal laddning är 50 till 80 %.

1. Anslut laddningskabeln till skruvdragarens uttag.

### BILD 2

2. Anslut laddaren till nätspänning.
3. Batteriet är fulladdat när laddningsindikatorn växlar från röd till grön.

## BITS

### VARNING!

**För att förhindra oavsiktlig start, kontrollera alltid att riktningväljaren är i mittläget före byte av tillsatser eller annat arbete på verktyget.**

## Montering/demontering

1. Sätt bitset i chucken och tryck fast.
2. Dra försiktigt i bitset för att kontrollera att det är korrekt isatt och inte lossar.
3. Ta bort bitset genom att dra hårt i det så att det lossnar från chucken.

### BILD 3

## SKRUVDRAGNING

1. Montera lämpligt bits enligt anvisningarna.
2. Håll stadigt i skruvdragaren och placera bitset på skruven.
3. Starta skruvdragaren genom att trycka in strömbrytaren. Tryck på strömbrytarens övre del för medurs rotation eller på strömbrytarens nedre del för moturs rotation.
4. Släpp strömbrytaren för att avsluta och stanna skruvdragaren.

### OBS!

- **Tvinga inte skruvdragaren och försök aldrig förstora ett hål genom att trycka i sidled. Låt skruvdragaren göra jobbet.**

- **Använd bits som till form och storlek passar skruven. Både bits och skruvskalle kan annars bli förstörda.**

## TILLSATSER

### VARNING!

**För att förhindra oavsiktlig start, kontrollera alltid att riktningväljaren är i mittläget före byte av tillsatser eller annat arbete på verktyget.**

Till skruvdragaren medföljer fyra olika tillsatser. Ta bort gummihättan som omsluter chucken och tryck fast tillsatsen där gummihättan har suttit. Lossa tillsatsen genom att trycka in de båda låsknapparna på miniskruvdragaren och sätt tillbaka gummihättan.

### BILD 4

### BILD 5

## Vridmomenttillsats

Vridmomenttillsatsen används för att dra åt skruvar till inställt vridmoment (10 lägen).

## Excentertillsats

Den excentriska tillsatsen används för skruvdragning nära vägg eller annat hinder.

## Vinkeltillsats

Vinkeltillsatsen används för skruvdragning i rät vinkel.

## Kaptillsats

Kaptillbehöret används för kapning av mjuka material, som papp och liknande, med tjocklek upp till 6 mm.

## BYTE AV KAPSKIVA

### VARNING!

- **För att förhindra oavsiktlig start, kontrollera alltid att riktningväljaren är i mittläget före byte av tillsatser eller annat arbete på verktyget.**
- **Var försiktighet när kapskivan roterar - risk för skärskador.**

### VIKTIGT!

**En pil på skivskyddet visar rekommenderad rotationsriktning för kapskivan.**

### BILD 6

1. Montera kaptillbehöret på verktyget. Därmed låses motorspindeln så att skruven kan lossas.

### BILD 7

2. Lossa skruven (1).
3. Demontera kapskivan (2) genom att dra den nedåt.
4. Tryck en ny kapskiva (2) på plats underifrån. Kontrollera att kapskivans rundade kant är vänd från verktyget.
5. Vrid kapskivan (2) så att den passas in på hållaren (3).
6. Dra åt skruven (1).
7. Tillsatsen är nu klar att användas.

## UNDERHÅLL

### OBS!

**Tillverkaren påtar sig inget ansvar för personskada eller egendomsskada orsakad av att skruvdragaren reparerats av obehörig person eller använts på felaktigt sätt.**

- När skruvdragaren inte används ska den förvaras torrt, frostfritt och oåtkomligt för barn.
- Rengör vid behov skruvdragaren utvändigt

med mjuk fuktad trasa. Använd inte lösningsmedel.

- Förvara verktyget torrt i temperaturområdet 0 till 50 °C.

## SIKKERHETSANVISNINGER

### ADVARSEL!

**Les alle advarslar, sikkerhetsanvisninger og andre anvisninger. Manglende overholdelse av anvisninger og sikkerhetsanvisninger kan medføre el-ulykker, brann og/eller alvorlig personskade. Ta vare på disse anvisningene og sikkerhetsanvisningene for fremtidig bruk. Begrepet el-verktøy i advarslene nedenfor gjelder for ditt strømtilkoblede (med ledning) eller batteridrevne (uten ledning) el-verktøy.**

### ARBEIDSOMRÅDE

- Arbeidsområdet skal holdes rent og godt opplyst. Uoversiktlige og mørke steder gir økt fare for skader.
- Ikke bruk el-verktøy i eksplosive miljøer, for eksempel i nærheten av brannfarlig væske, gass eller støv. El-verktøy skaper gnister som kan antenne støv eller damp.
- Hold barn og andre personer på trygg avstand når el-verktøy er i bruk.
- Hvis du blir distraheret, kan du miste kontrollen over verktøyet.

### EL-SIKKERHET

- El-verktøyets støpsel må passe til stikkkontakten. Utfør aldri noen form for endringer på støpselet. Bruk aldri adaptere sammen med jordet el-verktøy. Ikke-modifiserte støpsler og egnede stikkontakter reduserer risikoen for el-ulykker.
- Unngå kroppskontakt med jordede overflater som rør, radiatorer, komfyrer og kjøleskap. Risikoen for el-ulykker øker hvis kroppen din jordes.
- Ikke utsett el-verktøy for regn eller fukt. Hvis det kommer vann inn i el-verktøy, øker faren for el-ulykker.
- Vær forsiktig med ledningen. Ikke bruk

ledningen til å bære eller dra el-verktøyet, og unngå å trekke i ledningen for å dra ut støpselet. Beskytt ledningen mot varme, olje, skarpe kanter og bevegelige deler. Skadde eller ødelagte ledninger øker faren for el-ulykker.

- Hvis verktøyet brukes utendørs, skal du bare bruke skjøteledninger som er godkjent for utendørs bruk. Ledninger beregnet for utendørs bruk reduserer faren for el-ulykker.
- Hvis el-verktøyet må brukes i et fuktig miljø, skal du bruke jordfeilbeskyttet strømtilkobling. Jordfeilbryter reduserer faren for el-ulykker.

### PERSONLIG SIKKERHET

- Vær oppmerksom. Vær alltid forsiktig og bruk sunn fornuft når du arbeider med el-verktøy. Ikke bruk el-verktøy hvis du er trøtt eller påvirket av narkotika, legemidler eller alkohol. Når du bruker el-verktøy kan ett øyeblikks manglende oppmerksomhet føre til alvorlig personskade.
- Bruk personlig verneutstyr. Bruk alltid beskyttelsesbriller. Sikkerhetsutstyr som støvfiltermaske, sklisliske vernesko, hjelm og hørselvern, avhengig av el-verktøyets type og bruksområde, reduserer faren for personskade.
- Unngå utilsiktet start. Kontroller at strømbryteren står i avslått posisjon før du setter i støpselet og/eller batteriet eller løfter/bærer verktøyet. Ulykkesfaren er stor hvis du bærer el-verktøyet med fingeren på strømbryteren eller kobler verktøyet til strøm når strømbryteren er slått på.
- Fjern skrunøkler og lignende før du starter el-verktøyet. Slike nøkler eller annet utstyr/verktøy som sitter igjen på en roterende del av et el-verktøy, kan forårsake personskade.
- Ikke strekk deg for langt. Sørg for å ha godt fotfeste og god balanse til enhver tid.

På den måten har du bedre kontroll over el-verktøyet hvis en uventet situasjon skulle oppstå.

- Bruk passende klær. Ikke bruk løstsittende klær eller smykker. Hold hår, klær og hansker unna bevegelige deler. Løstsittende klær, smykker og langt hår kan sette seg fast i bevegelige deler.
- Hvis det finnes utstyr for støvavsug og støvoppsamling, skal dette kobles til og benyttes på riktig måte. Slikt utstyr kan redusere faren for problemer forårsaket av støv.

## BRUK OG VEDLIKEHOLD AV EL-VERKTØY

- El-verktøyet må ikke overbelastes. Bruk riktig el-verktøy til det planlagte arbeidet. Verktøyet fungerer bedre og sikrerer med den belastningen det er beregnet for.
- Ikke bruk verktøyet dersom det ikke kan slås av og på med strømbryteren. El-verktøy som ikke kan styres med strømbryteren, er farlige og må repareres.
- Trekk ut støpselet og/eller ta ut batteriet før du gjør justeringer, bytter tilbehør eller rydder vekk el-verktøyet. Slike forebyggende sikkerhetstiltak reduserer risikoen for at el-verktøyet startes utilsikket.
- El-verktøy som ikke er i bruk, skal oppbevares utilgjengelig for barn. Ikke la barn eller personer som ikke kjenner el-verktøyet, eller som ikke har lest disse anvisningene, bruke det. Elverktøy er farlige hvis de brukes av uerfarne personer.
- Vedlikehold el-verktøyet. Kontroller at bevegelige deler er riktig justert og beveger seg fritt, at ingen deler er feil montert eller ødelagt, samt at det ikke foreligger andre forhold som kan påvirke funksjonen. Hvis el-verktøyet er skadet, må det repareres før det tas i bruk igjen. Mange ulykker forårsakes av dårlig vedlikeholdt el-verktøy.

- Hold skjæreverktøy skarpe og rene. Skjæreverktøy som vedlikeholdes riktig og har skarpe egger, låser seg sjeldnere og er lettere å kontrollere.
- Bruk el-verktøy, tilbehør, bits osv. i henhold til anvisningene, og ta hensyn til gjeldende arbeidsforhold og det arbeidet som skal utføres. Det kan være farlig å bruke el-verktøy til andre formål enn det er beregnet for.

## BRUK OG VEDLIKEHOLD AV BATTERIDREVNE VERKTØY

- Batteriet skal bare lades med den laderen som anbefales av produsenten. En lader som passer til én type batterier, kan medføre brannfare hvis den brukes til en annen type batterier.
- El-verktøy må bare brukes med angitt batteri. Hvis det brukes andre batterier, er det fare for skader eller brann.
- Når batteriet ikke er i bruk, skal det oppbevares atskilt fra metallgjenstander som binders, mynter, nøkler, spiker, skruer og andre små metallgjenstander som kan kortslutte polene. Hvis batteripolene kortsluttes, kan det oppstå etseskader eller brann.
- Hvis batteriet behandles uforsiktig, kan det lekke væske ut av det. Unngå kontakt med batterivæsken. Skyll grundig med vann hvis du får batterivæske på deg. Oppsøk lege hvis du får batterivæske i øynene. Væsken som lekker ut fra batteriet, kan forårsake irritasjon eller etseskader.

## SERVICE

Service på el-verktøy må bare utføres av kvalifisert personell som bruker originale reservedeler. Det sikrer at el-verktøyet alltid er i forsvarlig stand.

## SPESIELLE SIKKERHETSANVISNINGER FOR SKRUTREKKING OG SLAGBORING

Hold el-verktøyet i de isolerte gripeflatene under arbeid hvor det kan komme i kontakt med skjulte ledninger eller sin egen ledning. Ved kontakt med en strømførende leder blir verktøyets metalleder strømførende, og brukeren får støt.

### Symboler

Symbolene nedenfor kan være viktige for hvordan du bør bruke el-verktøyet ditt. Sørg for at du forstår symbolene og betydningen av dem.

	Dette produktet har beskyttelsesklasse II. Det betyr at det er utstyrt med utvidet eller dobbel isolasjon.
	Godkjent i henhold til gjeldende EU-direktiver.
	Les bruksanvisningen.
	Kildesorteres som elektrisk avfall.

## TEKNISKE DATA

Merkespenning lader	230 V ~ 50 Hz
Merkestrøm lader	0,3 A
Batteriladespenning	5,5 V
Batteriladestrøm	1750 mA
Batterikapasitet	1500 mAh
Merkespenning batteri	4 V DC
Batteritype*	Li-Ion
Ladetid	1 t
Tomgangsturtall	200 o/min
Maks. dreiemoment	4 Nm
Rotasjonsbryter	
Chuck	6,35 mm (1/4")
Vekt	0,380 kg
Lydtrykknivå, LpA	66,2 dB(A), K=3 dB(A)
Lydeffektnivå, LwA	77,2 dB(A), K=3 dB(A)
Vibrasjon	≤2,5 m/s <sup>2</sup>

\*Integrert, ikke utskiftbart.

### Bruk alltid hørselvern!

Den angitte verdien for vibrasjon og støy, som er målt i henhold til standardiserte testmetoder, kan brukes til å sammenlikne ulike verktøy med hverandre, og til å gi en foreløpig vurdering av eksponering. Måleverdiene er fastsatt i henhold til EN 60745-2-2:2010.

Den angitte verdien for vibrasjon, som er målt i henhold til standardiserte testmetoder, kan brukes til å sammenlikne ulike verktøy med hverandre, og til å gi en foreløpig vurdering av eksponering.

### ADVARSEL!

**Det faktiske vibrasjons- og støynivået ved bruk av verktøy kan avvike fra den angitte totalverdien, avhengig av hvordan verktøyet brukes og hvilket materiale som bearbeides.**

Finn derfor ut hvilke sikkerhetstiltak som er nødvendig for å beskytte brukeren, på grunnlag av en vurdering av eksponeringen under reelle driftsforhold (som tar hensyn til alle delene av arbeidsprosessen, som tiden når verktøyet er avslått, og når det kjøres på tomgang, utover igangsettingstiden).

## BESKRIVELSE

Allsidig, batteridrevet miniskrutrekker med høyre- og venstregang, LED-lampe, batteriindikator, fire utskiftbare hoder, bitsholder med 28 stk. bits, verktøykoffert med bærehåndtak og en 230 V-lader.

1. Retningsvelger/sikkerhetssperre for strømbryter
2. Indikatorlampe for høyregang
3. Indikator for batterilading
4. Indikatorlampe for venstregang
5. Ladetilkobling (verktøy)
6. Strømbryter
7. LED-lamper
8. Bitsholder
9. Lader
10. Dreiemomenttilbehør
11. Låseknapp
12. Eksentrisk tilbehør
13. Vinkeltilbehør
14. Kappetilbehør
15. Bits og bitsforlenger

### BILDE 1

## BRUK

### VIKTIG!

Verktøyet er beregnet på skrutrekking i tre, plast og metall. Kappetilbehøret er bare

beregnet på kapping av myke materialer som papp og lignende, med tykkelse opptil 6 mm. Verktøyet skal bare brukes til det som det er beregnet for og i henhold til disse anvisningene. Verktøyet er kun beregnet på privat bruk. All annen bruk anses som feil bruk. Feil bruk, manglende vedlikehold og/eller uautorisert endring av verktøyet kan medføre alvorlig personskade og/eller skade på eiendom. Produsenten påtar seg ikke ansvar for personskader eller materielle skader som oppstår som følge av feil bruk.

## LADING

### ADVARSEL!

Batteriet må kun lades med laderen som produsenten anbefaler.

### MERK!

- Batteriet leveres delvis ladet. Lad batteriet i minst 1 time før første gangs bruk.
- Litiumionbatterier kan lades når som helst uten at det påvirker levetiden deres. Det skader ikke batteriet hvis ladingen avbrytes.
- Hvis indikatoren for batterilading løser rødt under bruk, har batteriet mindre enn 30 % lading igjen. Lad batteriet snarest.
- Ladetemperatur: 10 til 40 °C.
- Kontroller batteriets ladestatus regelmessig hvis verktøyet ikke brukes over lengre tid. Optimal lading er 50 til 80 %.

1. Koble ladekabelen til skrutrekkerens uttak.

### BILDE 2

2. Koble laderen til nettspenning.
3. Batteriet er fulladet når ladeindikatoren bytter fra rødt til grønt.

**BITS****ADVARSEL!**

**For å forhindre utilsiktet start må du alltid kontrollere at retningsvelgeren står i den midterste posisjonen før bytte av tilbehør eller annet arbeid på verktøyet.**

**Montering/demontering**

1. Sett bitsen i chucken og trykk den fast.
2. Trekk forsiktig i bitsen for å kontrollere at det er riktig satt inn, og ikke løsner.
3. Fjern bitsen ved å trekke hardt i den, slik at den løsner fra chucken.

**BILDE 3****SKRUTREKKING**

1. Monter egnet bits i henhold til anvisningene.
2. Hold skrutrekkeren stødig og plasser bitsen på skruen.
3. Start skrutrekkeren ved å trykke inn strømbryteren. Trykk på strømbryterens øvre del for rotasjon med klokken, eller strømbryterens nedre del for rotasjon mot klokken.
4. Slipp strømbryteren for å stanse skrutrekkeren.

**MERK!**

- **Ikke tving skrutrekkeren, og prøv aldri å forstørre et hull ved å trykke sidelengs. La skrutrekkeren gjøre jobben.**
- **Bruk bitsen med form og størrelse som passer til skruen. Ellers kan både bitsen og skruhodet bli ødelagt.**

**TILBEHØR****ADVARSEL!**

**For å forhindre utilsiktet start må du alltid kontrollere at retningsvelgeren står i den**

**midterste posisjonen før bytte av tilbehør eller annet arbeid på verktøyet.**

Skrutrekkeren leveres med fire forskjellige tilbehør. Fjern gummihetten som omslutter chucken, og trykk fast tilbehøret der gummihetten satt. Løsne tilbehøret ved å trykke inn de to låseknappene på miniskrutrekkeren, og sett gummihetten på plass igjen.

**BILDE 4****BILDE 5****Dreiemomenttilbehør**

Dreiemomenttilbehøret brukes til å trekke til skruer til innstilt dreiemoment (10 innstillinger).

**Eksentertilbehør**

Det eksentriske tilbehøret brukes til skrutrekking nær vegg eller andre hindringer.

**Vinkeltilbehør**

Vinkeltilbehøret brukes til skrutrekking i rett vinkel.

**Kappetilbehør**

Kappetilbehøret brukes til kapping av myke materialer som papp og lignende, med tykkelse opptil 6 mm.

**BYTTE AV KAPPEKIV****ADVARSEL!**

- **For å forhindre utilsiktet start må du alltid kontrollere at retningsvelgeren står i den midterste posisjonen før bytte av tilbehør eller annet arbeid på verktøyet.**

- **Vær forsiktig når kappeskiven roterer – fare for kuttskader.**

### VIKTIG!

**En pil på skivebeskyttelsen viser anbefalt rotasjonsretning for kappeskiven.**

### BILDE 6

1. Monter kappetilbehøret på verktøyet. Dermed låses motorspindelen slik at skruen kan løsnes.

### BILDE 7

2. Løsne skruen (1).
3. Demonter kappeskiven (2) ved å dra den nedover.
4. Trykk en ny kappeskive (2) på plass underfra. Kontroller at kappeskivens avrundede kant er vendt bort fra verktøyet.
5. Vri kappeskiven (2) slik at den passer på holderen (3).
6. Stram til skruen (1).
7. Tilbehøret er nå klart for bruk.

## VEDLIKEHOLD

### MERK!

**Produsenten påtar seg ikke ansvar for personskade eller eiendomsskade som oppstår som følge av at skrutrekkeren har blitt reparert av en ukvalifisert person, eller brukt på feil måte.**

- Når skrutrekkeren ikke er i bruk, skal den oppbevares tørt, frostfritt og utilgjengelig for barn.
- Rengjør skrutrekkeren utvendig med en myk, fuktig klut ved behov. Ikke bruk løsemidler.
- Oppbevar verktøyet tørt i temperaturområdet 0 til 50 °C.

## ZASADY BEZPIECZEŃSTWA

### OSTRZEŻENIE!

**Zapoznaj się ze wszystkimi ostrzeżeniami, zasadami bezpieczeństwa i innymi wskazówkami. Nieprzestrzeganie wszystkich zaleceń i zasad bezpieczeństwa grozi porażeniem prądem, pożarem i/lub poważnymi obrażeniami ciała. Zachowaj niniejszą instrukcję do przyszłego użytku. Używane w poniższych ostrzeżeniach pojęcie „elektronarzędzie” oznacza stacjonarne elektronarzędzia zasilane zmiennym sieciowym prądem elektrycznym (wyposażone w przewód zasilający) lub akumulatorem (bezprowodowe).**

### MIJSCA PRACY

- Zapewnij czystość i dobre oświetlenie w miejscu pracy. Przeładowane miejsce pracy i niedostateczne oświetlenie zwiększają ryzyko wystąpienia wypadków.
- Nie używaj elektronarzędzi w otoczeniu zagrożonym wybuchem, np. w pobliżu łatwopalnych płynów, gazów lub pyłów. Elektronarzędzia wytwarzają iskry, które mogą spowodować zapłon pyłów lub oparów.
- Dzieci i osoby przyglądające się pracy elektronarzędzia powinny przebywać w bezpiecznej odległości.
- Brak koncentracji może spowodować utratę kontroli nad narzędziem.

### BEZPIECZEŃSTWO ELEKTRYCZNE

- Wtyk elektronarzędzia powinien pasować do gniazda sieciowego. Nigdy nie dokonuj żadnych zmian we wtyku. Nigdy nie używaj przejściówek z uziemionymi elektronarzędziami. Niemodyfikowane wtyki i dopasowane gniazda zmniejszają ryzyko porażenia prądem.

- Unikaj bezpośredniego kontaktu z uziemionymi powierzchniami, takimi jak rury, grzejniki, kuchenki i lodówki. Ryzyko porażenia prądem zwiększa się, jeśli ciało użytkownika jest uziemione.
- Nie narażaj elektronarzędzia na działanie deszczu i wilgoci. Kontakt elektronarzędzia z wodą zwiększa ryzyko porażenia prądem.
- Uważaj na przewód. Nigdy nie używaj przewodu do przenoszenia lub ciągnięcia elektronarzędzia ani do wyjmowania wtyku z gniazda. Chronić przewód przed wysoką temperaturą, olejami, ostrymi krawędziami i ruchomymi częściami narzędzia. Uszkodzone lub splątane przewody zwiększają ryzyko porażenia prądem.
- Jeżeli korzystasz z narzędzia na zewnątrz, używaj wyłącznika przedłużacza przeznaczonego do użytku zewnętrznego. Przewód przeznaczony do użytku zewnętrznego zmniejsza ryzyko porażenia prądem.
- Jeżeli konieczne jest używanie elektronarzędzia w wilgotnym środowisku, należy używać połączenia sieciowego chronionego wyłącznikiem różnicowoprądowym. Bezpiecznik różnicowoprądowy zmniejsza ryzyko porażenia prądem.

### BEZPIECZEŃSTWO OSOBISTE

- Zachowuj czujność. Podczas pracy z elektronarzędziem przez cały czas zachowuj ostrożność i kieruj się zdrowym rozsądkiem. Nigdy nie używaj elektronarzędzia w stanie zmęczenia ani pod wpływem narkotyków, alkoholu lub leków. Chwila nieuwagi podczas pracy z elektronarzędziem może stać się przyczyną ciężkich obrażeń.
- Stosuj środki ochrony indywidualnej. Używaj zawsze okularów ochronnych. Środki ochrony indywidualnej stosowane w zależności od rodzaju elektronarzędzia oraz sposobu posługiwania się nim, np. maski przeciwpyłowe, obuwie antypoślizgowe, hełm ochronny i środki ochrony słuchu, zmniejszają ryzyko odniesienia obrażeń.

- Unikaj niezamierzonego uruchomienia narzędzia. Przed podłączeniem przewodu i/lub akumulatorów, a także przed podnoszeniem/przenoszeniem narzędzia zawsze sprawdź, czy przełącznik znajduje się w położeniu wyłączonym. Ryzyko wystąpienia wypadku zwiększa się przy przenoszeniu elektronarzędzia z palcem na przełączniku oraz podczas podłączania narzędzia do prądu, jeśli przełącznik znajduje się w pozycji włączonej.
- Usuń klucze nastawne i pozostałe narzędzia przed włączeniem elektronarzędzia. Klucz lub pozostałe narzędzia pozostawione na obracającej się części elektronarzędzia mogą spowodować obrażenia ciała.
- Nie pochylaj się zbyt do przodu. Przez cały czas utrzymuj stabilną postawę, aby nie stracić równowagi. Dzięki temu możesz lepiej kontrolować elektronarzędzie w nieoczekiwanych sytuacjach.
- Noś odpowiednią odzież. Nie noś luźnych ubrań ani biżuterii. Trzymaj włosy, ubrania i rękawice z dala od ruchomych części urządzenia. Luźne ubrania, biżuteria i długie włosy mogą zostać wciągnięte przez ruchome części urządzenia.
- Jeżeli na wyposażeniu jest sprzęt do odsysania i zbierania pyłu, należy go podłączyć i korzystać z niego w należyty sposób. Takie urządzenia minimalizują ryzyko powstawania problemów spowodowanych zapyleniem.
- Przed regulacją elektronarzędzia, wymianą akcesoriów lub odłożeniem elektronarzędzia wyjmij akumulator i/lub wyciągnij wtyk z gniazda. Takie zapobiegawcze środki ostrożności zmniejszają ryzyko niezamierzonego uruchomienia elektronarzędzia.
- Przechowuj elektronarzędzia, z których nie korzystasz, w miejscu niedostępnym dla dzieci. Nie pozwól, aby elektronarzędzie było używane przez dzieci lub osoby, które go nie znają ani nie zapoznały się z zaleceniami dotyczącymi jego bezpiecznej obsługi. W rękach osób niedoświadczonych elektronarzędzia mogą być niebezpieczne.
- Konserwuj elektronarzędzia. Sprawdź, czy ruchome części są prawidłowo ustawione i poruszają się bez przeszkód, czy wszystkie części są zamontowane we właściwy sposób i czy nie są uszkodzone. Zwróć również uwagę, czy nie istnieją inne czynniki, które mogłyby wpłynąć na działanie narzędzia. W razie uszkodzenia elektronarzędzie należy naprawić przed ponownym użyciem. Niedostateczny poziom konserwacji elektronarzędzia jest przyczyną wielu wypadków.
- Utrzymuj narzędzia tnące w czystości i dbaj o ich ostrość. Narzędzia tnące, które są prawidłowo konserwowane i mają zaostrome krawędzie, rzadziej się zakleszczają i są łatwiejsze w obsłudze.
- Stosuj elektronarzędzia, akcesoria, końcówki itp. zgodnie z zaleceniami i z uwzględnieniem warunków pracy oraz przewidzianego zadania. Zastosowanie elektronarzędzi do celów innych niż te, do których są przeznaczone, może być niebezpieczne.

## **OBŚŁUGA I CZYSZCZENIE ELEKTRONARZĘDZIA**

- Nie przeciążaj elektronarzędzia. Używaj elektronarzędzia odpowiedniego do zaplanowanych prac. Narzędzie działa lepiej i bezpieczniej przy obciążeniu, które jest dla niego przewidziane.
- Nie używaj narzędzia, którego nie można włączyć i wyłączyć przełącznikiem. Elektronarzędzia, których nie można włączyć lub wyłączyć przełącznikiem, są niebezpieczne i wymagają naprawy.

## OBSŁUGA I CZYSZCZENIE NARZĘDZIA ZASILANEGO AKUMULATOREM

- Akumulator można ładować wyłącznie ładowarką zalecaną przez producenta. Ładowarka przeznaczona do jednego rodzaju akumulatora może spowodować pożar, jeśli zostanie użyta z akumulatorem innego rodzaju.
- Używaj elektronarzędzia wyłącznie z przeznaczonym do niego akumulatorem. W przypadku użycia innych akumulatorów istnieje ryzyko powstania uszkodzeń lub pożaru.
- Jeśli nie korzystasz z akumulatora, przechowuj go z dala od metalowych przedmiotów takich jak spinacze, monety, klucze, gwoździe, śruby i inne drobne przedmioty z metalu, które mogą spowodować zwarcie. Zwarcie biegunów akumulatora może spowodować oparzenia lub pożar.
- Jeżeli akumulator jest używany niezgodnie z instrukcją, może dojść do wycieku płynu z akumulatora. Unikaj kontaktu z płynem z akumulatora. Dokładnie przemyj wodą miejsce, w którym nastąpiło zetknięcie płynu z ciałem. Kontakt płynu z okiem wymaga konsultacji z lekarzem. Płyn wyciekający z akumulatora może powodować podrażnienia i oparzenia.

## SERWIS

Elektronarzędzie może być serwisowane wyłącznie przez wykwalifikowany personel, stosujący identyczne części zamienne. Gwarantuje to bezpieczną pracę elektronarzędzia.

## DODATKOWE WSKAZÓWKI BEZPIECZEŃSTWA DOTYCZĄCE WKRĘCANIA I WIERCENIA UDAROWEGO

Jeśli podczas pracy zachodzi ryzyko kontaktu elektronarzędzia z ukrytymi przewodami lub jego własnym przewodem, trzymaj elektronarzędzie za izolowane części uchwyty. Zetknięcie z przewodem pod napięciem spowoduje pojawienie się napięcia na metalowych częściach obudowy i porażenie operatora.

## Symbole

Poniższe symbole mogą mieć znaczenie dla sposobu użytkowania elektronarzędzia. Upewnij się, że rozumiesz symbole i ich znaczenie.

	Produkt zaliczono do II klasy ochronności. Oznacza to, że jest wyposażony we wzmocnioną lub podwójną izolację.
	Zatwierdzona zgodność z obowiązującymi dyrektywami UE.
	Przeczytaj instrukcję obsługi.
	Produkt należy zutylizować jako złom elektryczny.

## DANE TECHNICZNE

Napięcie znamionowe ładowarki	230 V ~ 50 Hz
Prąd znamionowy ładowarki	0,3 A
Napięcie ładowania akumulatora	5,5 V
Prąd ładowania akumulatora	1750 mA
Pojemność akumulatora	1500 mAh
Napięcie znamionowe akumulatora	4 V DC
Typ akumulatora*	Litowo-jonowy
Czas ładowania	1 h
Prędkość obrotowa bez obciążenia	200/min
Maksymalny moment obrotowy	4 Nm
Przełącznik kierunku obrotów	
Uchwył szcękowy	6,35 mm (1/4")
Masa	0,380 kg
Poziom ciśnienia akustycznego, LpA	66,2 dB(A), K = 3 dB(A)
Poziom mocy akustycznej, LwA	77,2 dB(A), K = 3 dB(A)
Drgania	≤2,5 m/s <sup>2</sup>

\*Wbudowany, niewymienny.

### Zawsze stosuj środki ochrony słuchu!

Deklarowaną wartość drgań i hałasu zmierzoną zgodnie ze standardową metodą testową można wykorzystać do porównania różnych narzędzi oraz dokonania wstępnej oceny narażenia na działanie drgań. Wartości pomiarowe określono zgodnie z normami EN 60745-2-2:2010.

Deklarowaną wartość drgań zmierzoną zgodnie ze standardową metodą testową można wykorzystać do porównania różnych narzędzi oraz dokonania wstępnej oceny narażenia na działanie drgań.

## OSTRZEŻENIE!

**W zależności od sposobu korzystania z elektronarzędzia i rodzaju obrabianego materiału rzeczywisty poziom drgań i hałasu**

**podczas pracy z narzędziem może różnić się od podanej wartości całkowitej. Dlatego środki ostrożności wymagane do ochrony użytkownika należy zidentyfikować na podstawie oceny narażenia na oddziaływanie szkodliwych czynników w warunkach rzeczywistych (biorąc pod uwagę wszystkie etapy cyklu roboczego, jak również czas, w którym narzędzie jest wyłączone lub pracuje na biegu jałowym, poza czasem rozruchu).**

## OPIS

Wielofunkcyjna, akumulatorowa miniwkrętarka z możliwością zmiany kierunku obrotów, diodą LED, wskaźnikiem naładowania akumulatora, czterema wymiennymi głowicami, uchwytem na końcówki i 28 końcówkami, torbą narzędziową z uchwytem i ładowarką 230 V.

1. Przełącznik kierunku / blokada bezpieczeństwa przełącznika zasilania
2. Wskaźnik obrotów w prawo
3. Wskaźnik naładowania baterii
4. Wskaźnik obrotów w lewo
5. Złącze ładowania (narzędzie)
6. Przełącznik
7. Diody LED
8. Uchwył na końcówki
9. Ładowarka
10. Nasadka momentu obrotowego
11. Przycisk blokady
12. Nasadka mimośrodowa
13. Nasadka kątowa
14. Nasadka tnąca
15. Końcówki i przedłużka do końcówek

## RYS. 1

## OBSŁUGA

### WAŻNE!

Narzędzie przeznaczone jest do wkręcania w drewno, tworzywo i metal. Nasadka tnąca przeznaczona jest wyłącznie do cięcia miękkich materiałów, takich jak tektura itp., o grubości do 6 mm. Narzędzi można używać wyłącznie w określony sposób, zgodnie z niniejszą instrukcją. Narzędzie jest przeznaczone wyłącznie do użytku domowego. Wszystkie inne zastosowania są traktowane jako nieprawidłowe. Nieprawidłowe używanie, nieodpowiednia konserwacja produktu i/lub wprowadzanie niedozwolonych modyfikacji w konstrukcji narzędzia mogą doprowadzić do ciężkich obrażeń ciała i/lub szkód materialnych. Producent nie ponosi odpowiedzialności za obrażenia oraz szkody materialne powstałe na skutek błędnego użytkowania urządzenia.

## ŁADOWANIE

### OSTRZEŻENIE!

Akumulator może być ładowany wyłącznie za pomocą ładowarki rekomendowanej przez producenta.

### UWAGA!

- Dostarczony akumulator nie jest w pełni naładowany. Przed pierwszym użyciem należy ładować akumulator przez co najmniej godzinę.
- Akumulatory litowo-jonowe mogą być ładowane w każdym momencie, bez wpływu na ich długość działania. Przerwanie ładowania nie uszkadza akumulatora.
- Jeśli wskaźnik naładowania akumulatora świeci się na czerwono podczas używania, oznacza to, że

pozostało mniej niż 30% pojemności akumulatora. Akumulator należy wtedy jak najszybciej naładować.

- Temperatura ładowania: od 10 do 40°C.
- Regularnie sprawdzaj stan naładowania akumulatora, jeśli narzędzie nie jest używane przez dłuższy czas. Optymalny poziom naładowania to pomiędzy 50 a 80%.

1. Podłącz przewód do ładowania do gniazda wkrętarki.

### RYS. 2

2. Podłącz ładowarkę do zasilania.
3. Akumulator jest w pełni naładowany, gdy wskaźnik naładowania akumulatora zmieni się z czerwonego na zielony.

## KOŃCÓWKI

### OSTRZEŻENIE!

Aby zapobiec niezamierzonemu uruchomieniu, przed wymianą akcesorium lub innymi czynnościami wykonywanymi na urządzeniu zawsze należy sprawdzić, czy przełącznik kierunku obrotów jest ustawiony w położeniu środkowym.

## Montaż/demontaż

1. Włóż końcówkę w uchwyt i dociśnij.
2. Ostrożnie pociągnij za końcówkę, aby sprawdzić, czy została prawidłowo włożona i nie jest poluzowana.
3. Aby wyciągnąć końcówkę, mocno za nią pociągnij, aby odłączyć ją od uchwytu.

### RYS. 3

## WKRĘCANIE

1. Włóż odpowiednią końcówkę zgodnie z zaleceniami.
2. Trzymaj wkrętarkę stabilnie i umieść końcówkę na śrubie.
3. Uruchom wkrętarkę, naciskając przełącznik. Naciśnij górną część przełącznika, aby włączyć obroty w prawo, lub dolną część przełącznika, aby włączyć obroty w lewo.
4. Aby zakończyć pracę i wyłączyć wkrętarkę, zwolnij przełącznik.

### UWAGA!

- **Nigdy nie próbuj powiększać otworu na siłę, dociskając wkrętarkę w bok. Pozwól, by wkrętarka wykonała swoją pracę.**
- **Używaj końcówek, które pod względem kształtu i rozmiaru pasują do śruby. W przeciwnym razie zarówno końcówka, jak i łeb śruby mogą ulec uszkodzeniu.**

## AKCESORIA

### OSTRZEŻENIE!

Aby zapobiec niezamierzonemu uruchomieniu, przed wymianą akcesorium lub innymi czynnościami wykonywanymi na urządzeniu zawsze należy sprawdzić, czy przełącznik kierunku obrotów jest ustawiony w położeniu środkowym.

Do wkrętarki dołączono cztery różne akcesoria. Zdejmij gumową nakładkę, która obejmuje uchwyt i wsuń akcesorium w miejsce, gdzie była nakładka. Akcesorium wyciąga się, przyciskając jednocześnie oba przyciski blokady na miniwkrętarcie. Następnie załóż z powrotem gumową nakładkę.

**RYS. 4**

**RYS. 5**

## Nasadka momentu obrotowego

Nasadka momentu obrotowego służy do dokręcania śrub określonym momentem (10 położeń).

## Nasadka mimośrodowa

Nasadka mimośrodowa służy do wkręcania blisko ścian lub innych przeszkód.

## Nasadka kątowna

Nasadka kątowna służy do wkręcania pod kątem prostym.

## Nasadka tnąca

Nasadka tnąca przeznaczona jest do cięcia miękkich materiałów, takich jak tektura itp., o grubości do 6 mm.

## WYMIANA TARCZY TNĄCEJ

### OSTRZEŻENIE!

- **Aby zapobiec niezamierzonemu uruchomieniu, przed wymianą akcesorium lub innymi czynnościami wykonywanymi na urządzeniu zawsze należy sprawdzić, czy przełącznik kierunku obrotów jest ustawiony w położeniu środkowym.**
- **Zachowaj ostrożność, pracując z obracającą się tarczą tnącą ze względu na ryzyko skałeczenia.**

### WAŻNE!

**Strzałka na osłonie tarczy wskazuje zalecany kierunek obrotów tarczy.**

### RYS. 6

1. Zamontuj nasadkę tnącą na narzędziu. Następnie zablokuj wrzeciono silnika tak,

aby wyjąć śrubę.

#### RYS. 7

2. Wyciągnij śrubę (1).
3. Zdemontuj tarczę tnącą (2), ciągnąc ją w dół.
4. Włóż nową tarczę tnącą (2) od dołu. Sprawdź, czy zaokrąglona krawędź tarczy jest skierowana od narzędzia.
5. Przekręć tarczę (2), tak aby wpasować ją w uchwyt (3).
6. Dokręć śrubę (1).
7. Teraz akcesorium jest już gotowe do użytku.

## KONSERWACJA

### UWAGA!

**Producent nie ponosi odpowiedzialności za obrażenia ciała oraz szkody mienia powstałe na skutek naprawy wkrętarki przez nieuprawnioną osobę lub jej użytkownika w niewłaściwy sposób.**

- Nieużywaną wkrętarke przechowuj w miejscu suchym, zabezpieczonym przed mrozem i niedostępnym dla dzieci.
- W razie potrzeby wyczyść wkrętarke z zewnątrz miękką, wilgotną szmatką. Nie używaj rozpuszczalników.
- Przechowuj narzędzie w suchym miejscu w temperaturze 0–50°C.

## SAFETY INSTRUCTIONS

### WARNING!

**Read all warnings, safety instructions and other instructions. Failure to follow all the instructions and safety instructions can result in the risk of electric shock, fire and/or serious personal injury. Save these instructions and safety instructions for future reference. The term power tool in the warnings below refers to your mains-powered (corded) or battery-powered (cordless) power tool.**

### WORK AREA

- Keep the work area clean and well lit. Dark and cluttered work areas increase the risk of accidents and injuries.
- Do not use power tools in explosive environments, such as in the vicinity of flammable liquids, gases or dust. Power tools produce sparks that can ignite dust and fumes.
- Keep children and onlookers at a safe distance when using power tools.
- You can easily lose control of the tool if you are distracted.

### ELECTRICAL SAFETY

- The plug on the power tool must match the power point. Never modify the plug in any way. Never use an adapter with earthed power tools. Unmodified plugs and matching outlets reduce the risk of electric shock.
- Avoid body contact with earthed surfaces such as pipes, radiators, cookers and refrigerators. There is an increased risk of electric shock if your body is earthed.
- Do not expose power tools to rain or moisture. There is a greater risk of electric shock if water gets into a power tool.

- Be careful with the power cord. Never use the power cord to carry or pull the power tool, or to pull out the plug from the mains. Keep the power cord away from heat, oil, sharp edges and moving parts. Damaged or tangled power cords increase the risk of electric shock.
- If the tool is used outdoors, only use an extension cord approved for outdoor use. Cords intended for outdoor use reduce the risk of electric shock.
- If it is absolutely necessary to use power tools in damp conditions, use a power point protected by a residual current device RCD. Using an RCD reduces the risk of electric shock.

### PERSONAL SAFETY

- Stay alert. Pay attention to what you are doing, and use your common sense when working with power tools. Never use power tools if you are tired or under the influence of drugs, alcohol or medication. A moment of inattention when using a power tool can result in serious personal injury.
- Use personal safety equipment. Always wear safety glasses. Depending on the type of tool and how it is used, safety equipment such as dust masks, non-slip safety shoes, safety helmets and ear protection reduce the risk of personal injury.
- Avoid accidental starting. Check that the power switch is in the OFF position before plugging in the power cord and/or the battery, or lifting/carrying the tool. Carrying a power tool with your finger on the switch, or connecting a tool to the mains supply when the switch is in the ON position, increases the risk of accidents and injuries.
- Remove Allen keys/spanners etc. before starting the power tool. Allen keys, or the like, left in a rotating part of a power tool can cause personal injury.

- Do not overreach. Always maintain a firm footing and good balance. This will ensure you have better control over the tool in unexpected situations.
- Wear suitable clothing. Do not wear loose-fitting clothing or jewellery. Keep your hair, clothing and gloves away from moving parts. Loose-fitting clothing, jewellery and long hair can get caught in moving parts.
- If dust extraction and dust collection equipment is available, this should be connected and used correctly. The use of such devices can reduce the risk of dust-related problems.

### USING AND LOOKING AFTER POWER TOOLS

- Do not force the power tool. Use the correct power tool for the planned work. The tool does the job better and safer when used at the rate for which it was designed.
- Do not use the tool if it cannot be switched on and off with the power switch. Power tools that cannot be controlled with the power switch are dangerous and must be repaired.
- Pull out the plug and/or remove the battery before making any adjustments, changing accessories or putting the power tool away. These safety precautions reduce the risk of accidentally starting the power tool.
- Store power tools out of the reach of children when not in use. Never allow children, or anyone who is unfamiliar with the power tool and these instructions, to use the tool. Power tools are dangerous if used by inexperienced persons.
- Keep the power tool properly maintained. Check that moving parts are properly adjusted and do not jam, and that no parts are incorrectly fitted or damaged. Check for other factors that could affect functionality. If the power tool is damaged,

it must be repaired before being used again. Many accidents are caused by poorly maintained power tools.

- Keep cutting tools sharp and clean. Properly maintained cutting tools with sharp cutting edges are less likely to jam and are easier to control.
- Use the power tool, accessories and bits etc., in accordance with these instructions, taking into account the actual working conditions and the work that is to be done. It can be dangerous to use power tools for purposes other than those they are intended to be used for.

### USING AND MAINTAINING BATTERY-POWERED TOOLS

- The battery must only be charged with the charger recommended by the manufacturer. A charger intended for one type of battery can result in a fire risk if used with another type of battery.
- Only use power tools with the specified batteries. The use of other batteries can cause accidents or a fire.
- When the battery is not in use keep it away from metal objects such as paperclips, coins, keys, nails, screws and other small metal objects that can short circuit the terminals. Short circuiting the battery terminals can cause burns or a fire.
- Failure to handle the battery carefully can cause fluid to leak from the battery. Avoid contact with battery fluid. Rinse well with plenty of water if you come into contact with battery fluid. Seek medical attention if you get battery fluid in your eyes. Fluid leaking from the battery can cause irritation or burns.

## SERVICE





The power tool must only be serviced by qualified personnel using identical spare parts. This will ensure that the power tool remains safe to use.

## SPECIAL SAFETY INSTRUCTIONS FOR SCREW DRIVING AND PERCUSSION DRILLING

Hold the power tool by the insulated grips when working in areas where it may come into contact with concealed electrical cables or its own power cord. Contact with a live cable will cause the metal parts on the tool to also become live and give the user an electric shock.

## Symbols

The following symbols provide guidance for how to use your power tool. Make sure you understand the symbols and their significance.

	This product has a safety class II rating. This means it is fitted with extra or double insulation.
	Approved in accordance with the relevant EU directives.
	Read the instructions.
	Recycle as electrical waste.

## TECHNICAL DATA

Rated voltage of charger	230 V ~ 50 Hz
Rated current of charger	0.3 A
Battery charging voltage	5.5 V
Battery charging current	1750 mA
Battery capacity	1500 mAh
Rated voltage, battery	4 V DC
Battery type*	Li-Ion
Charging time	1 h
Speed no load	200 rpm
Max torque	4 Nm
Rotation selector	
Chuck	6.35 mm (1/4")
Weight	0.380 kg
Sound pressure level, LpA	66.2 dB(A), K=3dB(A)
Sound power level, LwA	77.2 dB(A), K=3dB(A)
Vibration	≤2.5 m/s <sup>2</sup>

\*Integrated, non-replaceable.

### Always wear ear protection.

The declared value for vibration and noise, which has been measured by a standardised test method, can be used to compare different tools with each other and for a preliminary assessment of exposure. The measurement values have been determined in accordance with EN 60745-2-2:2010.

The declared vibration value, which has been measured by a standardised test method, can be used to compare different tools with each other and for a preliminary assessment of exposure.

### WARNING!

**The actual vibration and noise level when using power tools may differ from the specified maximum value, depending on how the tool is used and the material. It is therefore necessary to determine which**

safety precautions are required to protect the user, based on an estimate of exposure in actual operating conditions (taking into account all stages of the work cycle, e.g. the time when the tool is switched off and when it is idling, in addition to the start-up time).

## DESCRIPTION

Versatile battery-powered mini-driver with right and left drive, LED light, battery indicator, four replaceable heads, bit holder with 28 bits, tool bag with carry handle and 230 V charger.

1. *Rotation selector/safety lock for power switch*
2. *Indicator for right drive*
3. *Battery charge status*
4. *Indicator for left drive*
5. *Charger connection (tool)*
6. *Power switch*
7. *LEDs*
8. *Bit holder*
9. *Charger*
10. *Chuck attachment*
11. *Lock button*
12. *Excentre attachment*
13. *Right angle attachment*
14. *Cutter attachment*
15. *Bits and bit extension*

FIG. 1

## USE

### IMPORTANT:

**The tool is intended for screw driving in wood, plastic and metal. The cutter attachment is only intended for cutting soft material, such as paper etc. with a thickness**

**of up to 6 mm. The tool must only be used for its intended purpose and in accordance with these instructions. The tool is only intended for household use. All other use is considered to be unsuitable. Incorrect use, inadequate maintenance and/or illicit use of the tool can result in serious personal injury and/or material damage. The manufacturer cannot accept liability for personal injury or material damage resulting from improper use.**

## CHARGING

### WARNING!

**Only charge the battery with the charger recommended by the manufacturer.**

### NOTE:

- **The battery is only partially charged on delivery. Charge the battery for at least 1 hour before using it for the first time.**
- **Lithium-ion batteries can be charged at any time without affecting their lifespan. Interrupting the charging will not damage the battery.**
- **If the battery charging indicator goes red during use then the battery has a charge of less than 30% left. Charge the battery as soon as possible.**
- **Charging temperature: 10 to 40°C.**
- **Check the battery charge status regularly if the tool is not going to be used for a long time. The optimum charge is 50 to 80%.**

1. Connect the charging cable to the driver socket.

FIG. 2

2. Connect the charger to a power point.
3. The battery is fully charged when the charge indicator goes from red to green.

## BITS

### WARNING!

To avoid accidental starting, always check that the rotation selector is in the middle position before changing attachments or doing something else to the tool.

### Fitting/removing

1. Put the bit in the chuck and press in place.
2. Pull on the bit a little to check that it is properly inserted and does not come loose.
3. Remove the bit by pulling it hard so that it comes loose from the chuck.

### FIG. 3

## SCREW DRIVING

1. Fit suitable bits according to the instructions.
2. Hold the driver in a firm grip and put the bit on the screw.
3. Start the driver by pressing the power switch. Press the top part of the switch for clockwise rotation and the bottom part for anticlockwise rotation.
4. Release the switch to stop the driver.

### NOTE:

- **Do not force the driver and never attempt to enlarge a hole by pushing sideways. Allow the driver to do the job.**
- **Use bits that suit the shape and size of the screws. Otherwise the bits and screw heads can be damaged.**

## ATTACHMENTS

### WARNING!

To avoid accidental starting, always check that the rotation selector is in the middle position before changing attachments or doing something else to the tool.

Four different attachments are supplied with the driver. Remove the rubber cap from the chuck and press the attachment in place where the rubber cap was. Release the attachment by pressing in both lock buttons on the driver and replacing the rubber cap.

### FIG. 4

### FIG. 5

### Chuck attachment

The chuck attachment is used to tighten screws to the set torque (10 positions).

### Excentre attachment

The excentre attachment is used to drive in screws near walls or other obstacles.

### Right angle attachment

The right angle attachment is used for driving in screws at right angles.

### Cutter attachment

The cutter attachment is used for cutting soft material, such as paper etc. with a thickness of up to 6 mm.

## REPLACING THE CUTTING DISC

### WARNING!

- **To avoid accidental starting, always check that the rotation selector is in the middle position before changing attachments or doing something else to the tool.**
- **Be careful when the disc is rotating - risk of cut injuries.**

### IMPORTANT:

**An arrow on the guard shows the recommended direction of rotation for the disc.**

#### FIG. 6

1. Fit the cutter attachment on the tool. This locks the motor spindle so that the screw can be undone.

#### FIG. 7

2. Undo the screw (1).
3. Remove the disc (2) by pulling it down.
4. Press a new disc (2) in place from underneath. Check that the round edge of the disc is turned away from the tool.
5. Turn the disc (2) so that it fits in the holder (3).
6. Tighten the screw (1).
7. The attachment is now ready to use.

## MAINTENANCE

### NOTE:

**The manufacturer cannot accept liability for personal injury or material damage if the driver is repaired by unauthorised personnel or used incorrectly.**

- When not in use, store the driver in a dry, frost-free place out of the reach of children.

- Wipe clean the driver when necessary with a soft, damp cloth. Do not use solvents.
- Store the tool in a dry place at a temperature of 0 to 50°C.