

# Menuett®

009550



## **SV TVÄTTLINA**

### BRUKSANVISNING

Viktigt! Läs bruksanvisningen före användning.  
Spara den för framtida bruk.  
(Original bruksanvisning).

## **NO TØRKESNOR**

### BRUKSANVISNING

Viktig! Les bruksanvisningen nøye før bruk.  
Ta vare på den for fremtidig bruk.  
(Oversettelse av original bruksanvisning).

## **PL LINKA NA PRANIE**

### INSTRUKCJA OBSŁUGI

Ważne! Przed użyciem uważnie przeczytaj instrukcję obsługi! Zachowaj ją na przyszłość.  
(Tłumaczenie oryginalnej instrukcji).

## **EN WASHING LINE**

### OPERATING INSTRUCTIONS

Important! Read the user instructions carefully before use. Save them for future reference.  
(Translation of the original instructions).

## **DE AUSZIEHBARE WÄSCHELEINE**

### BEDIENUNGSANLEITUNG

Wichtig! Die Bedienungsanleitung vor der Verwendung bitte sorgfältig durchlesen! Für die zukünftige Verwendung aufbewahren.  
(Bedienungsanleitung im Original).

## **FI ULOSVEDETTÄVÄ PYYKKINARU**

### KÄYTTÖOHJE

Tärkeää! Lue käyttöohje huolella ennen käyttöä!  
Säilytä se myöhempää käyttöä varten.  
(Käännös alkuperäisestä käyttöohjeesta).

## **FR ÉTENDOIR EXTENSIBLE**

### MODE D'EMPLOI

Important! Lisez attentivement le mode d'emploi avant la mise en service. Conservez-le.  
(Traduction des instructions originales).

## **NL UITTREKBARE WASLIJN**

### GEBRUIKSAANWIJZING

Belangrijk! Lees de gebruiksaanwijzing aandachtig door voordat u het apparaat gebruikt. Bewaar de gebruiksaanwijzing voor toekomstig gebruik.  
(Vertaling van de originele instructies).

Rätten till ändringar förbehålles.  
För senaste version av bruksanvisningen se [www.jula.com](http://www.jula.com)

Med forbehold om endringer.  
Nyeste versjon av bruksanvisningen finner du på [www.jula.com](http://www.jula.com)

Z zastrzeżeniem prawa do zmian.  
Najnowsza wersja instrukcji obsługi znajduje się na [www.jula.com](http://www.jula.com)

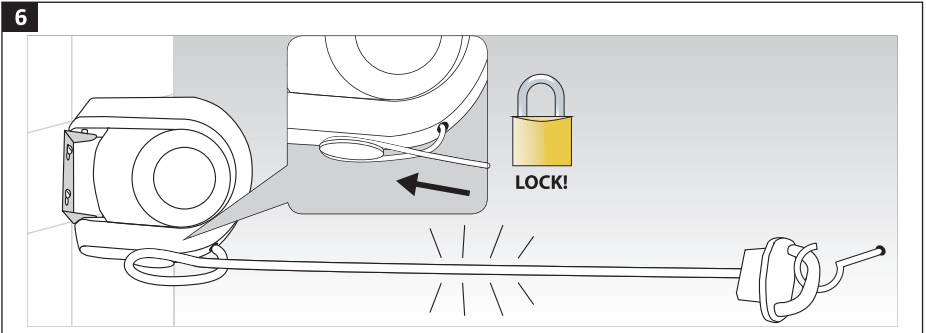
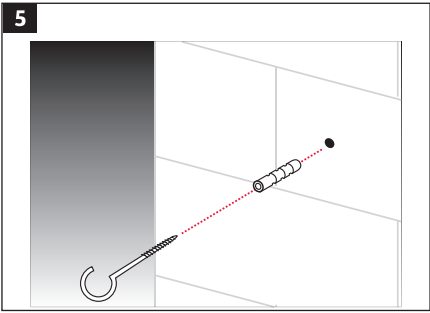
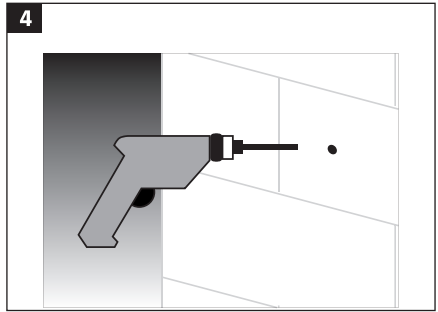
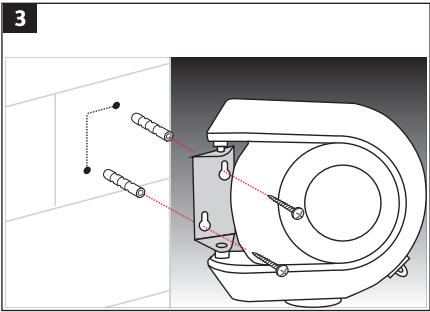
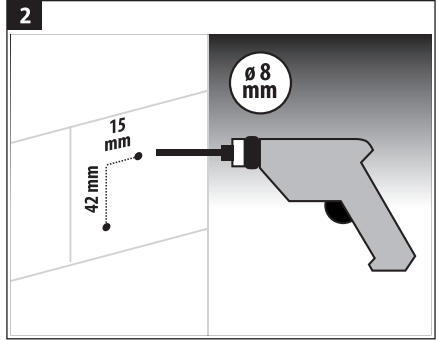
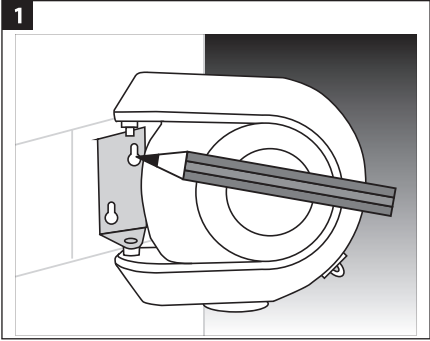
Jula reserves the right to make changes.  
For latest version of operating instructions, see [www.jula.com](http://www.jula.com)

Änderungen vorbehalten.  
Die aktuellste Version der Bedienungsanleitung finden Sie auf [www.jula.com](http://www.jula.com)

Pidätämme oikeuden muutoksiin.  
Katso käyttöohjeiden uusin versio täältä: [www.jula.com](http://www.jula.com)

Nous nous réservons le droit d'apporter des modifications.  
Pour la dernière version du manuel utilisateur, voir [www.jula.com](http://www.jula.com)

Wijzigingen voorbehouden.  
Voor de nieuwste versie van de gebruiksaanwijzing, zie [www.jula.com](http://www.jula.com)



## SÄKERHETSANVISNINGAR

- Demontera inte produkten och försök inte ändra produkten på något sätt – risk för allvarlig personskada.
- Förvaras oåtkomligt för barn. Produkten är inte en leksak.
- Spännkraften i den utdragbara torklinan är hög. Håll alltid stadigt i linan när den dras ut respektive lindas in. Släpp aldrig linan så att den lindas tillbaka okontrollerat av enbart spännkraften – risk för personskada och/eller egendomsskada.

## SYMBOLER



## TEKNISKA DATA

Mått utdraget läge

12 m

## MONTERING

1. Välj monteringsplats för produkten. Håll produktens fäste stadigt och plant mot monteringsytan. Markera fästets båda skruvhåls placering med en blyertspenna.

### BILD 1

2. För montering på trä kan de båda medföljande träskruvarna användas. Om produkten ska vara fast monterad ska skruvarna dras åt helt. Om produkten ska vara uppsatt endast vid behov, ska skruvarna dras åt endast så mycket att produkten sitter stadigt, men går lätt att haka loss. Om produkten ska fästas på metall, murverk eller gipsskiva måste fästelement för detta köpas separat, till exempel i en vanlig järnhandel.

### BILD 2

### BILD 3

3. Montera skruvkroken på lämpligt avstånd från produktens monteringsyta. Skruvkroken ska monteras på samma höjd som linfästet på lintrummans undersida. Kontrollera att produkten sitter stadigt innan linan dras ut och används.

### BILD 4

### BILD 5

## HANDHAVANDE

1. Fatta tag i linans ändögla, dra ut linan och haka fast den i skruvkroken.
2. Spänn linan och lägg fast den ett helt varv runt linfästet på lintrummans undersida. Låt överflödiga linlängd löpa tillbaka in i lintrumman. Kontrollera att tillräcklig linlängd (ett helt varv) ligger runt linfästet.

### BILD 6

3. För att linda in linan, lossa den från linfästet på lintrummans undersida, håll stadigt i linans ändögla och haka av den från skruvkroken. Släpp inte linans ändögla, utan gå långsamt mot lintrumman och låt linan sakta och jämnt lindas in i lintrumman.

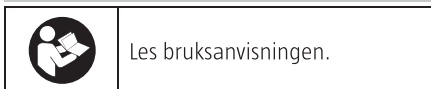
## UNDERHÅLL

- Linan ska vara inlindad i lintrumman när produkten inte används.
- Rengör med en fuktig trasa. Använd inte starka eller slipande rengöringsmedel.

## SIKKERHETSANVISNINGER

- Ikke demonter produktet, og ikke forsøk å endre det på noe vis – fare for alvorlig personskade.
- Oppbevares utilgjengelig for barn. Produktet er ingen leke.
- Spennkraften i den uttrekkbare tørkesnoren er for høy. Hold alltid i snoren når den trekkes ut og vikles inn. Slipp aldri snoren slik at den vikles inn ukontrollert av spennkraften – fare for personskade og/eller eiendomsskade.

## SYMBOLER



## TEKNISKE DATA

Mål i uttrukket tilstand 12 m

## MONTERING

1. Velg monteringssted for produktet. Hold produktets feste stødig og flatt mot monteringsflaten. Merk plasseringen av begge skruerhullene med en blyant.

### BILDE 1

2. For montering på tre kan begge de medfølgende treskruene brukes. Hvis produktet skal være fast montert, skal skruene trekkes helt til. Hvis produktet bare skal henges opp når det er bruk for det, skal skruene bare trekkes til så mye at produktet sitter godt, men kan hektes av. Hvis produktet skal festes på metall, murverk eller gipsplate, må egnede festelementer til dette kjøpes separat, for eksempel i en vanlig jernvarehandel.

### BILDE 2

### BILDE 3

3. Monter skruerkroken på egnet avstand fra produktets monteringsflate. Skruerkroken skal monteres i samme høyde som snorfestet på snortrommelens underside. Kontroller at produktet sitter godt fast før du trekker snoren ut og tar den i bruk.

### BILDE 4

### BILDE 5

## BRUK

1. Ta tak i snorens endering, trekk ut snoren og hekt den fast i skruerkroken.
2. Spenn snoren og legg den en hel omdreining rundt snorfestet på snortrommelens underside. La overflødig snorlengde løpe tilbake inn i snortrommelen. Kontroller at tilstrekkelig snorlengde (en hel omdreining) ligger rundt snorfestet.

### BILDE 6

3. For å vikle inn snoren, løsner du den fra snorfestet på snortrommelens underside, holder godt fast i snorens endering og hekter den av skruerkroken. Ikke slipp snorens endering, men gå langsomt mot snortrommelen og la snoren vikle seg sakte og jevnt inn i snortrommelen.

## VEDLIKEHOLD

- Snoren skal være viklet inn i snortrommelen når produktet ikke er i bruk.
- Rengjør med en fuktig klut. Ikke bruk sterke eller slipende rengjøringsmidler.

## ZASADY BEZPIECZEŃSTWA

- Nie rozbieraj produktu na części i nie próbuj go modyfikować – ryzyko obrażeń ciała.
- Przechowuj w miejscu niedostępnym dla dzieci. Produkt nie służy do zabawy.
- Siła napięcia linki jest bardzo duża. Trzymaj pewnie za produkt podczas wyciągania i wciągania linki. Nigdy nie puszczaj linki, aby siła napięcia nie spowodowała niekontrolowanego zwijania – ryzyko obrażeń ciała lub/i uszkodzenia mienia.

## SYMBOLE



Przeczytaj instrukcję obsługi.

## DANE TECHNICZNE

Wymiary po rozwinięciu 12 m

## MONTAŻ

1. Wybierz miejsce montażu produktu. Upewnij się, że mocowanie produktu leży płasko i stabilnie na powierzchni montażowej. Zaznacz ołówkiem miejsce mocowania prętów.

### RYS. 1

2. Do montażu w drewnie można użyć obu dołączonych wkrętów do drewna. Jeśli chcesz przymocować produkt na stałe, dokręć śruby całkowicie. Jeśli chcesz mocować produkt tylko tymczasowo, dokręć śruby na tyle, by mocowanie było stabilne, ale łatwe do zdjęcia. Do mocowania produktu do metalu, muru lub płyty gipsowo-kartonowej należy dokupić osobne elementy mocujące, np. w sklepie z narzędziami.

### RYS. 2

### RYS. 3

3. Zamontuj hak śruby w odpowiedniej odległości od powierzchni montażowej produktu. Hak śruby należy zamontować na tej samej wysokości, co mocowanie linki na dole bębna. Przed rozciągnięciem linki upewnij się, że produkt jest stabilnie zamontowany.

### RYS. 4

### RYS. 5

## OBSŁUGA

1. Złap za pętlę na końcu linki, wyciągnij linkę i załóż ją na hak.
2. Napnij linkę i owiń ją wokół mocowania linki na dole bębna. Nadmiar linki powinien zostać wciągnięty do bębna. Upewnij się, że mocowanie linki jest dokładnie owinięte (jedno pełne owinięcie).

### RYS. 6

3. Aby zwinąć linkę, odwiń ją z mocowania na dole bębna, chwyć mocno za pętlę na końcu linki i zdejmij ją z haka śruby. Nie puszczaj pętli na końcu linki. Przesuwaj się powoli w kierunku bębna, tak, by linka powoli i równo zwijała się do środka.

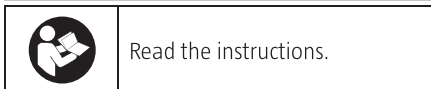
## KONSERWACJA

- Gdy produkt nie jest używany, linka musi być zwinęta.
- Czyścić wilgotną ściereczką. Nie używaj silnych ani ściernych środków czyszczących.

## SAFETY INSTRUCTIONS

- Do not dismantle the product or try to modify it in any way – risk of serious personal injury.
- Keep out of the reach of children. The product is not a toy.
- There is a lot of tension in the washing line when it is drawn out. Always keep a firm grip on the line when pulling it out and rewinding it. Never release the line so that it winds back out of control on its own – risk of personal injury and/or material damage.

## SYMBOLS



## TECHNICAL DATA

Length when pulled out 12 m

## MOUNTING

1. Choose a place to fit the product. Hold the bracket on the product firmly and level against the mounting surface. Mark out the position of the two screw holes with a pencil.

### FIG. 1

2. The two supplied screws can be used to fasten it to wood. If the product is to be fixed permanently in place, screw in the screws all the way. If the product is only going to be put up when needed, screw in the screws so that the product sits firmly in place but can be unhooked. If the product is to be fastened to metal, brick or plasterboard the fasteners for this can be purchased separately, for example from an ironmonger.

### FIG. 2

### FIG. 3

3. Mount the screw hook at an appropriate distance from the mounted product. The screw hook should be mounted at the same height as the line underneath the line drum. Check that the product is firmly in place before pulling out the line to use it.

### FIG. 4

### FIG. 5

## USE

1. Grip the end eyelet on the line, pull out the line, and hook it onto the screw hook.
2. Stretch the line and turn it a full turn round the line fastener underneath the drum. Let any surplus length of line run back into the drum. Check that there is enough of the line (a full turn) round the line fastener.

### FIG. 6

3. To wind in the line release it from the line fastener underneath the drum, grip the end eyelet and unhook it from the screw hook. Do not let go of the eyelet, walk slowly towards the drum and allow the line to slowly and smoothly rewind into the drum.

## MAINTENANCE

- The line should be rewound in the drum when the product is not in use.
- Clean with a damp cloth. Do not use strong or abrasive detergents.

## SICHERHEITSHINWEISE

- Zerlegen Sie das Produkt nicht und versuchen Sie nicht, das Produkt in irgendeiner Weise zu modifizieren – es besteht die Gefahr schwerer Verletzungen.
- Für Kinder unzugänglich aufbewahren. Das Produkt ist kein Spielzeug.
- Die Spannkraft der ausziehbaren Trockenleine ist hoch. Halten Sie die Leine beim Herausziehen oder Aufwickeln immer fest. Lassen Sie die Leine niemals los, sodass sie sich allein durch die Spannung unkontrolliert aufwickelt – es besteht die Gefahr von Personen- und/oder Sachschäden.

## SYMBOLE



Die Bedienungsanleitung lesen.

## TECHNISCHE DATEN

Maße im ausgezogenen Zustand 12 m

## MONTAGE

1. Wählen Sie einen Montageort für das Produkt. Halten Sie die Befestigung fest und bündig gegen die Montagefläche. Markieren Sie die Position der beiden Schraubenlöcher der Befestigung mit einem Bleistift.

### ABB. 1

2. Zur Montage auf Holz können die beiden mitgelieferten Holzschrauben verwendet werden. Soll das Produkt festmontiert werden, müssen die Schrauben vollständig angezogen werden. Soll das Produkt nur bei Bedarf installiert werden, sind die Schrauben nur so anzuziehen, dass das Produkt sicher befestigt ist, sich aber leicht lösen lässt. Soll das Produkt auf Metall, Mauerwerk oder Gipskartonplatten befestigt werden, müssen Befestigungselemente hierfür separat erworben werden, zum Beispiel in einem normalen Baumarkt.

### ABB. 2

### ABB. 3

3. Den Schraubhaken in einem geeigneten Abstand von der Montagefläche des Produkts montieren. Der Schraubhaken muss auf gleicher Höhe wie die Leinenhalterung an der Unterseite der Trommel montiert werden. Kontrollieren Sie, dass das Produkt fest sitzt, bevor Sie die Leine herausziehen und benutzen.

### ABB. 4

### ABB. 5

## BEDIENUNG

1. Öse am Leinenende fassen, Leine herausziehen und in den Schraubhaken einhaken.
2. Leine spannen und mit einer Windung um den Leinenhalter an der Unterseite der Trommel herum festmachen. Überschüssige Leinenlänge in die Leinentrommel zurücklaufen lassen. Kontrollieren Sie, dass um den Leinenhalter herum ausreichend Leine (eine Windung) liegt.

### ABB. 6

3. Um die Leine aufzuwickeln, Leine vom Leinenhalter an der Unterseite der Trommel lösen, Leinenöse festhalten und vom Schraubhaken loshaken. Leinenöse nicht loslassen, sondern langsam in Richtung Trommel gehen und die Leine langsam auf die Trommel aufwickeln lassen.

## PFLEGE

- Die Leine muss auf der Trommel aufgewickelt sein, wenn das Produkt nicht verwendet wird.
- Mit einem angefeuchteten Tuch reinigen. Verwenden Sie keine starken oder scheuernden Reinigungsmittel.

## TURVALLISUUSOHJEET

- Älä pura tuotetta tai yritä muuttaa jollain tavalla - vakavan henkilövahingon vaara.
- Säilytettävä lasten ulottumattomissa. Tämä ei ole lelu.
- Ulosvedettävän kuivausnarun kiristysvoima on suuri. Pidä aina tukevasti kiinni narusta, kun vedät sitä ulos tai kelaat sitä sisään. Älä koskaan vapauta narua niin, että se kelautuu hallitsemattomasti takaisin pelkän kiristysvoiman vaikutuksesta - henkilövahinkojen ja/tai omaisuusvahinkojen vaara.

## SYMBOLIT



Lue käyttöohje.

## TEKNISET TIEDOT

Mitat ulosvedetyssä asennossa 12 m

## ASENNUS

1. Valitse tuotteen asennuspaikka. Pidä tuotteen kiinnikettä tukevasti ja tasaisesti asennuspintaa vasten. Merkitse molempien ruuvireikien sijainti lyijykynällä.

### KUVA 1

2. Puuhun kiinnittämiseen voidaan käyttää kahta mukana toimitettua puuruuvia. Jos tuote on tarkoitus asentaa pysyvästi, ruuvit on kiristettävä täysin. Jos tuote asennetaan vain tarvittaessa, ruuveja on kiristettävä vain sen verran, että tuote pysyy tukevasti paikallaan mutta on helppo irrottaa. Jos tuote on tarkoitus kiinnittää metalliin, tiileen tai kipsilevyyn, kiinnittimet on hankittava erikseen esimerkiksi tavallisesta rautakaupasta.

### KUVA 2

### KUVA 3

3. Asenna ruuvikoukku sopivalle etäisyydelle tuotteen kiinnityspinnasta. Ruuvikoukku on asennettava samalle korkeudelle kuin rummun alapuolella oleva narukiinnike. Tarkista, että tuote on tukevasti paikallaan, ennen kuin vedät narun ulos ja käytät sitä.

### KUVA 4

### KUVA 5

## KÄYTTÖ

1. Tartu narun loppusilmukkaan, vedä naru ulos ja kiinnitä se ruuvikoukkuun.
2. Kiristä naru ja kierrä sitä yksi täysi kierros narurummun alapuolella olevan narukiinnikkeen ympärille. Anna ylimääräisen narun kelautua takaisin rumpuun. Tarkista, että riittävästi narua (yksi täysi kierros) on narukiinnikkeen ympärillä.

### KUVA 6

3. Jos haluat kelata narun sisään, vapauta se narukiinnikkeestä rummun alapuolella, pidä narun loppusilmukasta tiukasti kiinni ja irrota se ruuvikoukusta. Älä päästä irti loppusilmukasta, vaan kävele hitaasti kohti rumpua ja anna narun kiertyä hitaasti ja tasaisesti rumpuun.



## HUOLTO

- Narun on kelattavan rumpuun, kun tuote ei ole käytössä.
- Puhdista kostealla liinalla. Älä käytä voimakkaita tai hankaavia puhdistusaineita.

## CONSIGNES DE SÉCURITÉ

- Ne démontez pas le produit et n'effectuez jamais aucune modification dessus : risque de blessures graves.
- À tenir hors de portée des enfants. Ce produit n'est pas un jouet.
- La tension de la corde à linge rétractable est élevée. Tenez toujours fermement la corde en la déployant ou en l'enroulant. Ne relâcher jamais la corde de telle manière qu'elle s'enroule sans contrôle par la seule tension : risque de dommages corporels et/ou matériels.

## PICTOGRAMMES

	Lisez le mode d'emploi.
	Homologué selon les directives/règlements en vigueur.

## CARACTÉRISTIQUES TECHNIQUES

Dimensions en position déployée 12 m

## MONTAGE

1. Sélectionnez l'emplacement de montage du produit. Maintenez le support du produit fermement et à plat contre la surface de montage. Repérez l'emplacement des deux trous de vis sur le support avec un crayon.

### FIG. 1

2. En cas de montage sur du bois, les deux vis à bois fournies peuvent être utilisées. Si vous montez le produit de manière permanente, les vis doivent être complètement serrées. Si vous montez le produit uniquement lorsque cela est nécessaire, les vis doivent être serrées de telle manière que le produit soit fermement installé, mais puisse être facilement détaché. Si vous montez le produit sur du métal, de la maçonnerie

ou des plaques de plâtre, les fixations correspondantes doivent être achetées séparément, par exemple dans une quincaillerie.

### FIG. 2

### FIG. 3

3. Montez le crochet à vis à une distance appropriée de la surface de montage du produit. Le crochet à vis doit être monté à la même hauteur que le support de câble sur la face inférieure du tambour de la corde. Vérifiez que le produit est bien en place avant déployer et d'utiliser la corde.

### FIG. 4

### FIG. 5

## UTILISATION

1. Saisissez l'œillet à l'extrémité de la corde, déployez la corde et fixez-la dans le crochet à vis.
2. Tendez la corde et fixez-la d'un tour complet autour du support situé sous le tambour de la corde. Laissez la longueur de corde excédentaire revenir dans le tambour. Vérifiez qu'une longueur de corde suffisante (un tour complet) entoure le support de la corde.

### FIG. 6

3. Pour enrouler la corde, desserrez-la du support sur le dessous du tambour à corde, tenez fermement l'œillet à l'extrémité de la corde, puis décrochez la corde du crochet à vis. Ne relâchez pas l'œillet à l'extrémité de la corde, mais avancez lentement vers le tambour de la corde en laissant la corde s'enrouler lentement et uniformément dans le tambour.

## ENTRETIEN

- La corde doit être enroulée dans son tambour lorsqu'elle n'est pas utilisée.
- Nettoyez avec un chiffon humide. N'utilisez pas de détergents forts ou abrasifs.

## VEILIGHEIDSINSTRUCTIES

- Demonteer het product niet en probeer het niet op enige andere wijze aan te passen: dit houdt een risico op lichamelijk letsel in.
- Buiten het bereik van kinderen houden. Het product is geen speelgoed.
- De spankracht in de uittrekbare waslijn is hoog. Houd de lijn altijd stevig vast wanneer u ze respectievelijk uittrekt of opdraait. Laat de lijn nooit los zodat ze alleen door de spankracht ongecontroleerd terugdraait; risico voor lichamelijk letsel en/of materiële schade.

## SYMBOLEN

	Lees de gebruiksaanwijzing.
	Goedgekeurd volgens de geldende richtlijnen/verordeningen.

## TECHNISCHE GEGEVENS

Afmeting uitgetrokken toestand 12 m

## MONTAGE

1. Kies de plaats voor opstelling van het product. Houd de bevestiging van het product stevig en plat tegen het montageoppervlak. Markeer de positie van de beide schroefgaten voor de bevestiging met een potlood.

### AFB. 1

2. Bij montage op hout kunnen de beide meegeleverde houtschroeven worden gebruikt. Als het product permanent moet worden gemonteerd, moeten de schroeven volledig worden aangedraaid. Wenst u het product alleen indien nodig

op te stellen, moet u de schroeven slechts zodanig aandraaien dat het product stevig vastzit, maar toch nog makkelijk los te maken is. Als het product op metaal, metselwerk of gipsplaat moet worden bevestigd, dient u het bevestigingselement hiervoor apart aan te kopen, bijvoorbeeld in een gewone ijzerhandel.

### AFB. 2

### AFB. 3

3. Monteer de schroefhaak op gepaste afstand van het montageoppervlak voor het product. De schroefhaak moet op dezelfde hoogte als de lijnbevestiging aan de onderkant van de lijnhouder worden gemonteerd. Controleer dat het product stevig bevestigd is voordat u de lijn uittrekt en gebruikt.

### AFB. 4

### AFB. 5

## AANWENDING

1. Neem het eindoojje van de lijn vast, trek de lijn uit en haak ze vast in de schroefhaak.
2. Span de lijn op en maak ze met een hele draai rond de lijnbevestiging aan de onderkant van de lijnhouder vast. Laat overtollige lijnlengte teruglopen in de lijnhouder. Controleer of er voldoende lijnlengte (een hele draai) rond de lijnbevestiging is aangebracht.

### AFB. 6

3. Om de lijn terug op te draaien, maakt u ze los van de lijnbevestiging aan de onderkant van de lijnhouder, houd het eindoojje van de lijn stevig vast en haal ze van de schroefhaak. Laat het eindoojje van de lijn niet los, maar ga langzaam naar de lijnhouder toe en laat de lijn

voorzichtig en gelijkmatig in de lijnhouder opdraaien.

## **ONDERHOUD**

- De lijn moet terug in de lijnhouder worden opgedraaid wanneer het product niet wordt gebruikt.
- Reinig met een vochtige doek. Gebruik geen sterke of schurende reinigingsmiddelen.