

**MEEC
TOOLS**

Item no. 010026

1300 W
33 cm



SV ELGRÄSKLIPPARE

BRUKSANVISNING

Viktigt! Läs bruksanvisningen före användning.
Spara den för framtida bruk.
(Original bruksanvisning).

NO ELEKTRISK GRESSKLIPPER

BRUKSANVISNING

Viktig! Les bruksanvisningen nøye før bruk.
Ta vare på den for fremtidig bruk.
(Oversettelse av original bruksanvisning).

PL KOSIARKA ELEKTRYCZNA

INSTRUKCJA OBSŁUGI

Ważne! Przed użyciem uważnie przeczytaj instrukcję obsługi! Zachowaj ją na przyszłość.
(Tłumaczenie oryginalnej instrukcji).

EN POWER LAWN MOWER

OPERATING INSTRUCTIONS

Important! Read the user instructions carefully before use. Save them for future reference.
(Translation of the original instructions).

DE ELEKTRORASENMÄHER

BEDIENUNGSANLEITUNG

Wichtig! Die Bedienungsanleitung vor der Verwendung bitte sorgfältig durchlesen! Für die zukünftige Verwendung aufbewahren.
(Bedienungsanleitung im Original).

FI SÄHKÖRUOHONLEIKKURI

KÄYTTÖOHJE

Tärkeää! Lue käyttöohje huolella ennen käyttöä!
Säilytä se myöhempää käyttöä varten.
(Käännös alkuperäisestä käyttöohjeesta).

FR TONDEUSE À GAZON ÉLECTRIQUE

MODE D'EMPLOI

Important! Lisez attentivement le mode d'emploi avant la mise en service. Conservez-le.
(Traduction des instructions originales).

NL ELEKTRISCHE GRASMAAIER

GEBRUIKSAANWIJZING

Belangrijk! Lees de gebruiksaanwijzing aandachtig door voordat u het apparaat gebruikt. Bewaar de gebruiksaanwijzing voor toekomstig gebruik.
(Vertaling van de originele instructies).

Värna om miljön!

Kasserad produkt ska återvinnas enligt gällande bestämmelser.

Verne om miljøet!

Kassert produkt skal gjenvinnes etter gjeldende lover og regler.

Dbaj o środowisko!

Zużyty produkt należy poddać recyklingowi zgodnie z obowiązującymi przepisami.

Care for the environment!

Recycle discarded product in accordance with local regulations.

Schützen Sie die Umwelt!

Das entsorgte Produkt muss gemäß den geltenden Bestimmungen recycelt werden.

Suojele ympäristöä!

Käytöstä poistettu tuote on kierrätettävä voimassa olevien säännösten mukaisesti.

Pensez à l'environnement

Les appareils hors d'usage doivent être recyclés conformément à la réglementation en vigueur.

Bescherm het milieu!

Afgedankte producten moeten worden gerecycleerd volgens de van toepassing zijnde regelgeving.

Rätten till ändringar förbehålles. För senaste version av bruksanvisningen se www.jula.com

Med forbehold om endringer. Nyeste versjon av bruksanvisningen finner du på www.jula.com

Z zastrzeżeniem prawa do zmian. Najnowsza wersja instrukcji obsługi znajduje się na www.jula.com

Jula reserves the right to make changes. For latest version of operating instructions, see www.jula.com

Änderungen vorbehalten. Die aktuellste Version der Bedienungsanleitung finden Sie auf www.jula.com

Pidätämme oikeuden muutoksiin. Katso käyttöohjeiden uusin versio täältä: www.jula.com

Nous nous réservons le droit d'apporter des modifications. Vous trouverez la dernière version des consignes d'utilisation sur www.jula.com

Wijzigingen voorbehouden. Voor de recentste editie van de gebruikershandleiding, zie www.jula.com





**EU DECLARATION OF CONFORMITY / EU FÖRSÄKRAN OM ÖVERENSSTÄMMELSE / EU SAMSVARSKLÄRNING /
DEKLARACJA ZGODNOŚCI UE / EU KONFORMITÄTSERKLÄRUNG / EU VAATIMUSTENMUKAISUUSVAKUUTUS /
DÉCLARATION UE DE CONFORMITÉ / EU CONFORMITEITSVERKLARING**

Jula Item number / Artikkelnummer / Artikkelnummer / Numer artykułu / Artikkelnummer / Tuotenumero / Numéro de référence / Artikelnummer

010026

Model no.: FM1300

Jula AB, Box 363, SE-532 24 SKARA, SWEDEN

This declaration of conformity is issued under the sole responsibility of the manufacturer. / Denna försäkran om överensstämmelse utfärdas på tillverkarens eget ansvar. / Denne samsvarserklæring er utstedt under ansvaret til produsenten. / Niniejsza deklaracja zgodności wydana zostaje na wyłączną odpowiedzialność producenta. / Diese Konformitätserklärung wird unter der alleinigen Verantwortung des Herstellers ausgestellt. / Tämä vaatimustenmukaisuusvakuutus on annettu valmistajan yksinomaisella vastuulla. / La présente déclaration de conformité est émise sous la seule responsabilité du fabricant. / Deze conformiteitsverklaring wordt afgegeven onder de uitsluitende verantwoordelijkheid van de fabrikant.

**POWER LAWN MOWER/ ELGRÄSKLIPPARE / ELEKTRISK GRESSKLIPPER / KOSIARKA ELEKTRYCZNA
ELEKTORASENMÄHER / SÄHKÖRUOHONLEIKKURI / TONDEUSE À GAZON ÉLECTRIQUE / ELEKTRISCHE
GRASMAAIER**

230V, 1300W

Conforms to the following directives, regulations and standards: / Överensstämmer med följande direktiv, förordningar och standarder: / Er i samsvar med følgende direktiver, forordning og standarder: / Są zgodne z następującymi dyrektywami, regulacja i normami: / Entspricht den folgenden Richtlinien, Vorschriften und Normen: / Seuraavien direktiivien, asetusten ja standardien mukainen: / Conforme aux directives, règlements et normes suivants: / Voldoet aan de volgende richtlijnen, voorschriften en normen:

<u>Directive/Regulation</u>	<u>Harmonised standard</u>
MD 2006/42/EC	EN 62841-1:2015+A11, EN IEC 62841-4-3:2021+A11
EMC 2014/30/EU	EN IEC 55014-1:2021, EN IEC 55014-2:2021, EN IEC 61000-3-2:2019+A1, EN 61000-3-3:2013+A1+A2
OND 2000/14/EC + 2005/88/EC	
RoHS 2011/65/EU + 2015/863	EN 50581:2012

Measured sound power level on an equipment representative for this type: Uppmått ljudeffektivnivå på en utrustning som är representativ för denna typ: Mått lydeffektivnivå for utstyr som er representativ for vedkommende type: Zmierzony poziom mocy akustycznej urządzenia reprezentatywnego dla danego typu: / Gemessener Schalleistungspegel eines für diesen Typ repräsentativen Geräts: / Mittattu äänitehokaso tää tyypillä edustavassa laitteessa: / Niveau de puissance acoustique mesurée sur un équipement représentatif de ce type: / Gemeten geluidsvermogen aan een apparaat dat representatief is voor dit type:	Guaranteed sound power level: Garanterad ljudeffektivnivå: Garantert lydeffektivnivå: Gwarantowana moc akustyczna: Garantierter Schalleistungspegel: Taattu äänitehokaso: Puissance acoustique garantie: Gegarandeerd geluidsvermogen:	Conformity assessment procedure according to 2000/14/EC: Förfarande för bedömning av överensstämmelse enligt 2000/14/EC: Framgångsmåter for samsvarsvurdering iht. 2000/14/EC: Procedura oceny zgodności na podstawie dyrektywy 2000/14/WE: Konformitätsbewertungsverfahren gemäß Richtlinie 2000/14/EG: 2000/14/EY:n mukainen vaatimustenmukaisuuden arviointimenetely: / Procédure d'évaluation de la conformité conformément à 2000/14/EC: / Conformiteitsbeoordeling conform 2000/14/EG:
89 dB(A)	96 dB(A)	Annex VI / Bilaga VI / Vedlegg VI / Załącznik VI / Anhang VI / Liite VI / Annexe VI / Bijlage VI

Name and address of the notified body involved:

Namn och adress hos involverat kontrollorgan:

Navn og adresse til det aktuelle meldte organet:

Nazwa i adres organu kontrolnego:

Name and Anschrift der beteiligten benannten Stelle:

limoitetun laitoksen nimi ja osoite:

Nom et adresse de l'organisme notifié

Naam en adres van de betrokken aangemelde instantie:

INTERTEK DEUTSCHLAND GMBH
Stangenstraße 1, 70771 LEINFELDEN-ECHTERDINGEN, Germany
NB0905

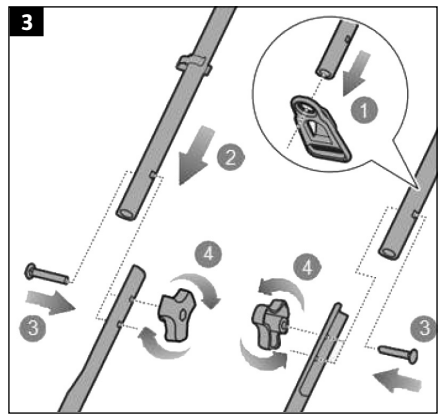
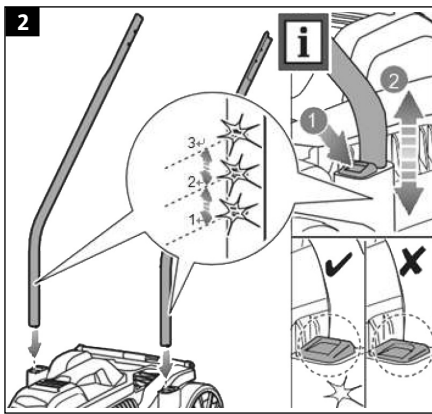
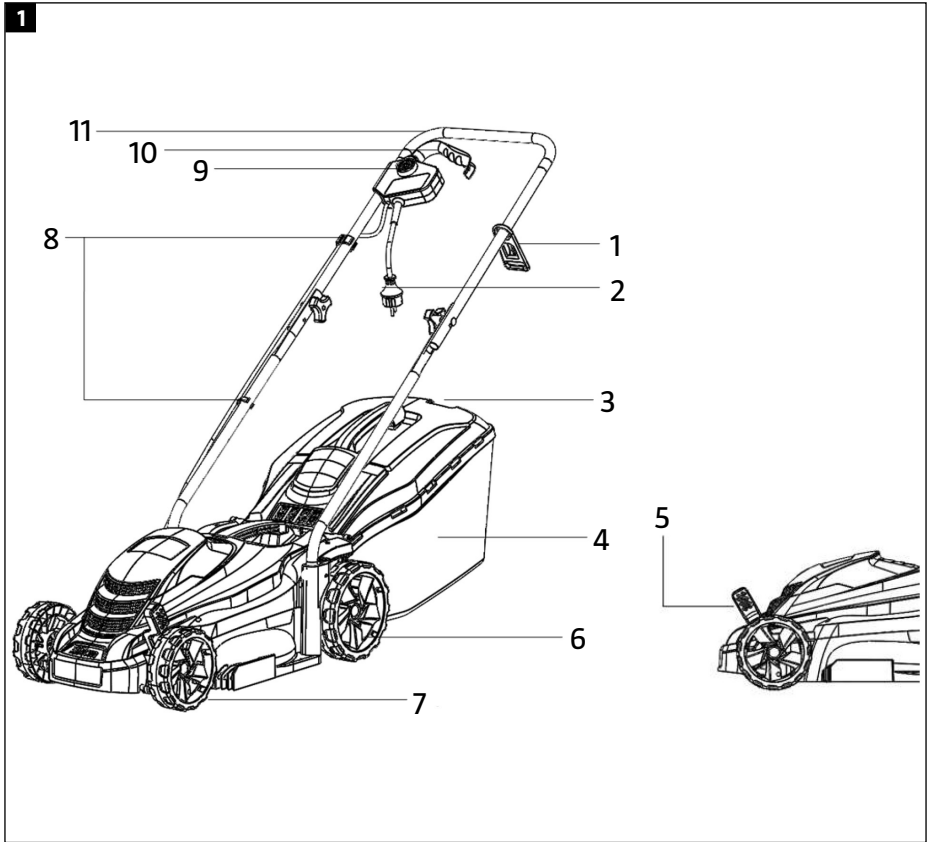
This product was CE marked in year: / Produkten CE-märktes år: / Dette produktet ble CE-merket dette året: / Wyrob oznakowany znakiem CE roku: / Dieses Produkt erhielt die CE-Kennzeichnung im Jahr: / Tämä tuote on CE-merkitty vuonna: / Ce produit a reçu le marquage CE en: / Dit product werd CE-gemarkeerd in het jaar: -19

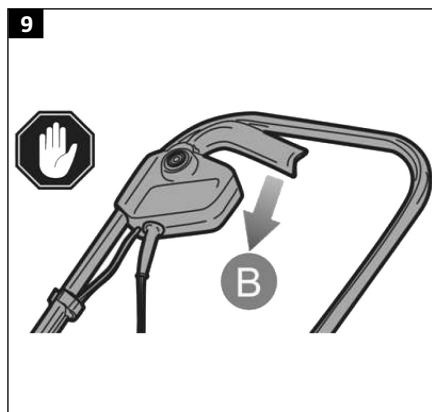
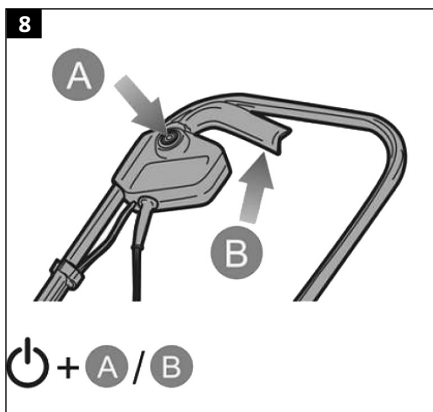
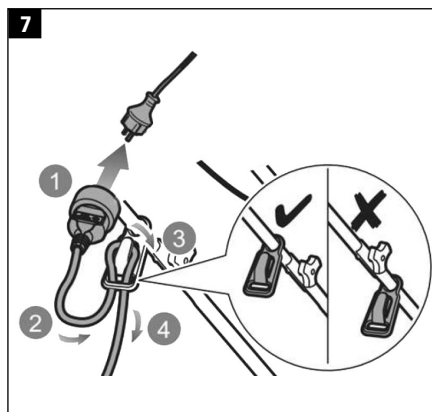
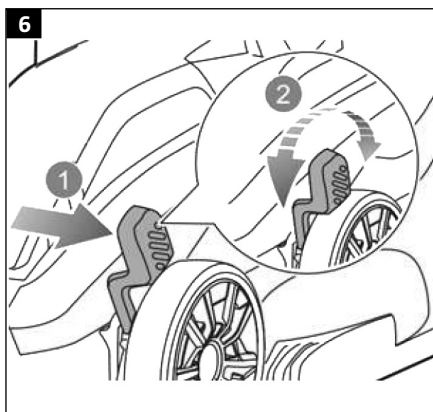
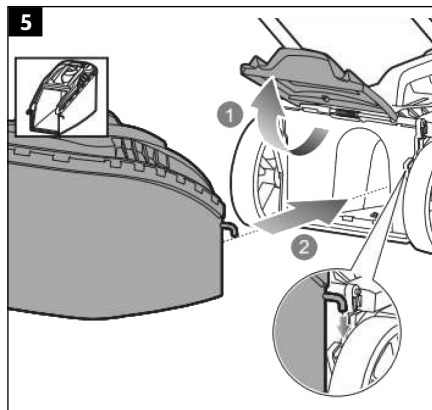
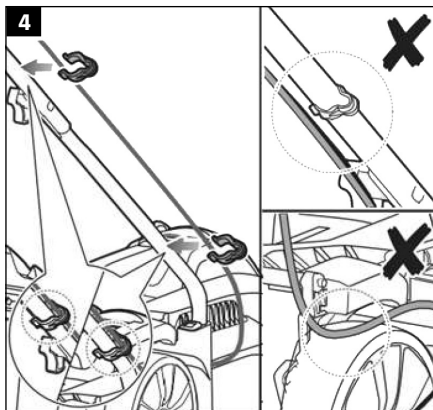
Skara 2024-12-02

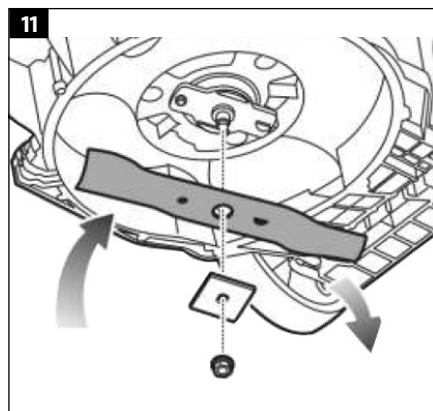
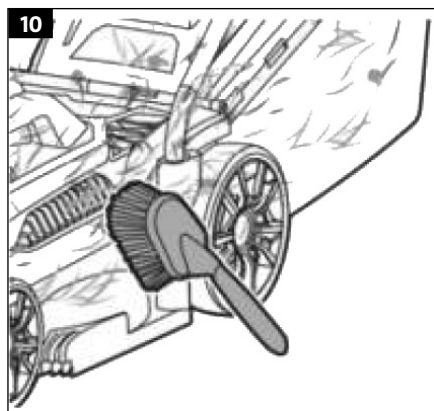
Göran Martinsson

QUALITY and AFTER SALES MANAGER (Signatory for Jula and authorised to compile the technical documentation.

/Undertecknat för Jula samt behörig att sammanställa den tekniska dokumentationen. / Signert for Jula og kvalifisert til å sammenfatte den tekniske dokumentasjonen. / Podpisano w imieniu Jula oraz osoby upoważnionej do sporządzenia dokumentacji technicznej. / Unterzeichnet im von Jula und befugt, die technische Dokumentation zusammenzustellen / Allekirjoittanut Julan puolesta ja valtuutettu kokoamaan tekniset asiakirjat. / Signé au nom de Jula et habilité à établir la documentation technique. / Ondertekend namens Jula en gemachtigde voor de samenstelling van de technische documentatie







SÄKERHETSANVISNINGAR

VARNING!

Läs alla anvisningar och säkerhetsanvisningar noga före användning och spara dem för framtida behov. Om inte alla anvisningar och säkerhetsanvisningar följs finns risk för elolycksfall, personskada och/eller egendomsskada.

- Produktens kniv är mycket vass och kan slunga ut föremål. Håll händer och fötter borta från rörliga delar – risk för allvarlig personskada och/eller dödsfall.
- Bekanta dig med produktens reglage och användning.
- Produkten är inte avsedd att användas, rengöras eller underhållas av personer (barn eller vuxna) med någon typ av funktionshinder eller av personer som inte har tillräcklig erfarenhet eller kunskap för att använda den, såvida de inte har fått anvisningar gällande användande av produkten av någon med ansvar för deras säkerhet. Det kan finnas lokala åldersregler för användning.
- Barn ska hållas under uppsikt så att de inte leker med produkten.
- Var uppmärksam. Var hela tiden försiktig och tillämpa sunt förnuft vid arbete med produkten. Använd aldrig produkten vid trötthet eller vid påverkan av droger, alkohol eller läkemedel. Kom ihåg att en bråkdelens sekunds uppmärksamhet eller slarv räcker för att orsaka allvarlig personskada.
- Använd långbyxor, långa ärmar och stadiga, halkfria skor. Använd inte löst sittande kläder, slipsar, halsdukar eller liknande, som kan fastna i rörliga delar.
- Använd skyddsglasögon.
- Se alltid till att ha gott fotfäste. Ha hela tiden säkert fotfäste och god balans. Spring aldrig med produkten.
- Klipp tvärs över sluttningar, aldrig uppåt och nedåt. Var mycket försiktig vid riktningsändring i sluttningar.

- Klipp inte nära vattendrag/diken och branta sluttningar – risk att förlora kontrollen.

ARBETSOMRÅDE

- Håll kringstående personer, i synnerhet barn, samt husdjur på minst 15 meters avstånd från arbetsområdet.
- Om produktens knivar stöter mot något föremål finns risk för allvarlig personskada. Inspektera noga det område där produkten ska användas och avlägsna stenar, trådar, ben och andra främmande föremål. Trådar, snören och liknande kan trassla in sig i klippaggregatet.
- Använd produkten endast i dagsljus eller i god artificiell belysning.
- Använd inte produkten i explosiv miljö, exempelvis i närheten av brännbara vätskor, gaser eller damm. Produkten genererar gnistor, som kan antända damm eller ångor.
- Använd inte produkten i regn eller när gräset är vått.
- Använd inte produkten när det finns risk för blixtnedslag.
- Användaren är ansvarig för eventuella olyckor eller risker för andra personer eller för egendom.
- Håll barn och husdjur borta från arbetsområdet. Stäng omedelbart av produkten om barn eller husdjur kommer in i arbetsområdet.
- Var särskilt försiktig där sikten är dold, exempelvis av byggnadshörn, buskar eller träd.

ELSÄKERHET

- Stickproppen måste passa till nätuttaget. Ändra aldrig stickproppen på något sätt. Använd aldrig adapter tillsammans med jordade produkter. Icke modifierade stickproppar och passande nätuttag minskar risken för elolycksfall.
- Undvik oavsiktlig start. Kontrollera att strömbrytaren är i avstängt läge innan

stickproppen sätts i. Bär inte produkten med fingret mot strömbrytaren när stickproppen är isatt.

- Undvik kroppskontakt med jordade ytor som rör, radiatorer, spisar och kylskåp. Risken för elolycksfall ökar om din kropp jordas.
- Utsätt inte produkten för regn eller fukt.
- Om vatten kommer in i produkten ökar risken för elolycksfall.
- Produkten ska anslutas till nätuttag med jordfelsbrytare med utlösningström högst 30 mA.
- Kontrollera före användning att nätuttag och sladdar är fria från skador och tecken på åldrande. Dra omedelbart ut stickproppen om sladden blir skadad under arbetet. Rör inte vid sladden innan stickproppen är utdragen. Använd inte produkten om sladden eller stickproppen är skadad eller slitna.
- Använd endast förlängningssladd som är godkänd för utomhusbruk. Om förlängningssladd används ska dess ledartvårsnittets area vara tillräcklig för produktens strömförsörjning. Kontrollera sladden med avseende på skador före varje användning. Veckla alltid ut förlängningssladden helt, för att undvika överhettning och/eller effektförlust. Byt omedelbart ut förlängningssladden om den är skadad.
- Dra sladden så att den inte blir trampad, utgör en snubblingsrisk eller utsätts för skada eller belastning.
- Bär eller dra inte produkten i sladden.
- Dra inte i sladden för att dra ut stickproppen.
- Skydda sladden från värme, olja och skarpa kanter.
- Kontrollera att nätspänningen motsvarar märkspänningen på typskylten.
- Var noga med att inte klämma eller skada sladden mellan handtaget och chassit vid

montering och/eller nedfällning av handtaget. Använd inte produkten om sladden eller stickproppen är skadad. Om sladden eller stickproppen är skadad ska den bytas ut av behörig servicerepresentant eller annan kvalificerad person, för att undvika fara.

SÄRSKILDA

SÄKERHETSANVISNINGAR

- Inspektera alltid produkten före användning för att se att knivar, knivskruv och skärenhet inte är slitna eller skadade.
- Om knivarna eller skruvarna är slitna eller skadade ska alltid hela uppsättningen bytas ut, för att undvika obalans.
- Produktens knivar är mycket vassa. Var mycket försiktig och använd kraftiga skyddshandskar vid montering, byte, rengöring och/eller kontroll av knivskruvarnas åtdragning.
- Se till att säkerhets- och varningsmärken på produkten är hela och läsbara. Ersätt märken som blivit oläsliga eller försvunnit. Ersättningsklistermärken kan beställas från återförsäljaren.
- Se till att samtliga skruvförband är korrekta åtdragna för att hålla produkten i säkert skick.
- Kontrollera regelbundet gräsupsamlaren med avseende på slitage och skador.
- Byt skadade eller slitna delar innan produkten används.
- Stå alltid i körposition bakom handtaget när produkten startas. Starta aldrig produkten i följande situationer:
 - Om inte alla fyra hjulen är i kontakt med marken.
 - Om utkastet inte är skyddat av mulching-insatsen eller av gräsupsamlaren och utkastskyddet.
 - Någon persons händer, fötter eller andra kroppsdelar befinner sig i arbetsområdet.
- Använd inte produkten om det inte går att starta och stänga av den med strömbrytaren på handtaget.

- Lås aldrig strömbrytaren i läge på – risk för dödsfall och/eller allvarlig personskada.
- Tvinga inte produkten. Produkten fungerar bättre och säkrare med den belastning den är avsedd för.
- Stoppa knivarna när du korsar grusbelagda infarter, vägar etc.
- Var mycket försiktig om du går bakåt eller drar produkten mot dig.
- Stäng av motorn och vänta tills knivarna har stannat helt om produkten måste lutas för transport över annan yta än gräs, samt för transport till och från det område som ska klippas.
- Använd aldrig produkten om skydd eller kåpor är demonterade eller skadade. Använd aldrig produkten utan monterade säkerhetsanordningar, som utkaststyrning och/eller uppsamlare.
- Luta inte produkten när motorn startas, det gör att knivarna exponeras och ökar risken att föremål slungas iväg.
- Starta motorn försiktigt enligt anvisningarna. Håll händer och fötter borta från knivarna. Håll aldrig händer eller fötter nära eller under roterande delar. Håll alltid säkert avstånd från utkastöppningen. Stå inte framför utkastöppningen när motorn startas.
- Lyft eller bär aldrig produkten medan motorn är igång.
- Stäng av motorn, dra ut stickproppen och vänta tills alla rörliga delar stannat helt i följande situationer:
 - Innan produkten lämnas (även för att tömma gräsuppsamlaren).
 - Innan blockeringar åtgärdas eller utkastet rensas.
 - Före kontroll, rengöring eller annat arbete på produkten.
- Om knivarna slagit mot något föremål. Kontrollera produkten och reparera eventuella skador innan den används igen.

- Innan gräsuppsamlaren avlägsnas eller utkastskyddet öppnas.
- Om produkten börjar vibrera onormalt:
 - Kontrollera produkten, i synnerhet knivarna, med avseende på skador.
 - Byt eller reparera skadade delar.
 - Kontrollera och dra åt eventuella lösa delar.
 - Undvik gropar, spår, knölar, stenar, gränsmarkeringar och andra dolda hinder. Var försiktig på ojämnt underlag – risk att halka och falla.

ÖVERBELASTNINGSSKYDD

- Produkten är försedd med överbelastningsskydd som stänger av produkten automatiskt vid eventuell överbelastning. Om överbelastningsskyddet löst ut, låt motorn svalna 5 till 10 minuter.
- Stäng av produkten och dra ut stickproppen. Knivarna är mycket vassa – risk för skärskada. Använd kraftiga skyddshandskar. Kontrollera att knivarna kan rotera fritt.
- När motorn svalnat helt, sätt i stickproppen och starta produkten. Tryck på startknappen och sedan på strömbrytaren för att starta produkten. Kontakta återförsäljaren om det inte går att starta produkten.

ANVÄNDNINGSMRÅDEN

- Produkten är endast avsedd för utomhusbruk.
- Produkten är avsedd för gräsklippning i privata trädgårdar. Knivarna ska rotera i stort sett parallellt med marken produkten körs på. Samtliga fyra hjul ska vara i kontakt med marken vid användning. Produkten är avsedd att skjutas framåt av en person som går i körposition bakom handtaget.

- Använd aldrig produkten med ett eller flera hjul lyfta från marken. Dra eller bogsera inte produkten och försök inte åka eller transportera någonting på den. Försök inte klippa något annat än gräsmattor.

KVARSTÅENDE RISKER

Även om produkten används enligt anvisningarna är det omöjligt att utesluta alla riskfaktorer. Följande risker kvarstår:

- Risker till följd av vibration. Använd rätt produkt för det planerade arbetet. Håll alltid i handtaget och begränsa användningstid och exponering.
- Bullerexponering kan orsaka hörselskada. Använd hörselskydd begränsa användningstid och exponering.
- Risk för personskada vid kontakt med knivar.
- Risk för personskada till följd av utslungade föremål.

UNDERHÅLL

VARNING!

- **Använd endast delar och tillbehör som tillverkaren rekommenderar. Användning av andra delar eller tillbehör kan leda till personskada och/eller egendomsskada. Dessutom upphör garantin att gälla.**
- **Produkten får endast servas av behörig servicerepresentant eller annan kvalificerad personal, som använder identiska reservdelar.**
- Stäng av produkten, dra ut stickproppen, vänta tills alla rörliga delar stannat helt och låt produkten svalna före rengöring och/eller underhåll.

- Utför inga andra underhållsåtgärder eller justeringar än dem som beskrivs i dessa anvisningar. Kontakta återförsäljaren vid problem eller frågor.
- Kontrollera regelbundet gräsuppsamlaren med avseende på slitage och skador.
- Rengör produkten med en mjuk, torr borste efter varje användning. Eventuella skadade delar ska repareras eller bytas av godkänd servicerepresentant.
- Se till att samtliga skruvförband är korrekt åtdragna för att hålla produkten i säkert skick.
- Var försiktig så att du inte fastnar med fingrarna mellan knivarna och fasta delar av produkten – risk för allvarlig personskada.
- Vid arbete med knivar, var uppmärksam på att knivarna kan röra sig även när produkten är avstängd.
- Produktens knivar är mycket vassa. Var mycket försiktig och använd kraftiga skyddshandskar vid montering, byte, rengöring och/eller kontroll av knivskruvarnas åtdragning.
- Om knivarna eller skruvarna är slitna eller skadade ska alltid hela uppsättningen bytas ut, för att undvika obalans.

VIBRATION

Vid långvarig användning kan vibrationer ge upphov till så kallat hand-/armvibrationsyndrom eller Raynauds sjukdom ("vita fingrar"). Följande åtgärder minskar risken för vibrationsskada:

- Håll kroppen och speciellt händerna varma. Använd handskar.
- Gör övningar för att öka blodcirkulationen efter avslutad användning.
- Ta paus regelbundet. Begränsa den dagliga exponeringstiden.
- Sluta omedelbart använda produkten och kontakta läkare vid symptom på vibrationsskada.

SYMBOLER

	Läs bruksanvisningen.
	WARNING!
	Godkänd enligt gällande direktiv/förordningar.
	Använd hörselskydd.
	Använd skyddsglasögon.
	Utsätt inte produkten för regn eller fukt.
	Risk för skärskada. Knivarna fortsätter att röra sig efter att motorn har stängts av. Dra ut sladden före underhåll/ rengöring samt om sladden är skadad.
	
	Risk till följd av utslungade föremål. Håll kringstående personer, speciellt barn, samt husdjur minst 15 meter från användningsområdet.
	
	Fara! Risk för elektrisk stöt.
	Håll sladden borta från knivarna.
	Skyddsklass II.
	Kasserad produkt ska återvinnas enligt gällande bestämmelser.

TEKNISKA DATA

Märkspänning	230 V ~ 50 Hz
Effekt	1300 W
Varvtal	3600/min
Skyddsklass	II
Kapslingsklass	IPX4
Klippbredd	330 mm
Vikt	9 kg
Ljudtrycksnivå, LpA	69 dB(A), K=1,5 dB
Ljudeffektnivå, LwA*	89 dB(A), K=1,5 dB
Ljudeffektnivå, LwA**	96 dB(A)
Vibrationsnivå	4,5 m/s ² , K=1,5 m/s ²

*Uppmätt, **Garanterad

BESKRIVNING

1. Sladdhållare
2. Stickpropp
3. Indikator för full gräsuppsamlare
4. Gräsuppsamlare
5. Inställningsspak för klipphöjd
6. Bakhjul
7. Framhjul
8. Kabelklämmor
9. Startspär
10. Körhandtag
11. Handtag

BILD 1

MONTERING

1. För in det nedre handtagets båda rör i hålen i chassit och se till att de klickar fast. Rören kan ställas i tre olika höjder.

BILD 2

2. Montera det övre handtagets rör i de nedre rören. Fäst med vingskruv, bricka och skruv.

BILD 3

3. Fäst elkabeln med klips längs handtagets högra rör. Se till att kabeln inte ligger an mot hjulet.

BILD 4

4. Lyft upp klippdäckets bakre deflektor.
5. För in uppsamlingslådan under handtaget, passa in fästkrokarna och sätt uppsamlingslådan på plats.
6. Fäll ned den bakre deflektorn så att den vilar mot uppsamlingslådan.

BILD 5

HANDHAVANDE

VIKTIGT!

- **Kontrollera före användning att strömkabeln är fri från skador och tecken på åldrande.**
- **Gräsklipparen ska anslutas till nätuttag med jordfelsbrytare med utlösningström högst 30 mA.**
- **Använd inte gräsklipparen om sladden eller stickproppen är skadad.**

INSTÄLLNING AV KLIPPHÖJD

Klipphöjden ställs in med spaken vid vänster framhjul. Fem klipphöjder kan väljas beroende på hur kort gräset önskas.

BILD 6

VIKTIGT!

Se till att gräsklipparen är bortkopplad från nätspänning vid ändring av klipphöjd.

START/STOPP

1. Anslut gräsklipparens stickpropp till förlängningskabeln. Se till att förlängningskabeln säkras på gräsklipparens handtag.

BILD 7

1. Håll säkerhetsspärren (A) intryckt.
2. Tryck körhandtaget (B) mot handtaget.

BILD 8

3. Släpp körhandtaget (B) för att stoppa.

BILD 9

GRÄSKLIPPNING

1. Placera gräsklipparen vid gräsmattans kant, nära nätuttaget.
2. Arbeta bort från nätuttaget. Gräsklipparen fungerar mest effektivt vid framåtrörelse.
3. Se hela tiden till att sladden ligger på den redan klippta ytan.
4. Klippning får inte ske på ytor som sluttar mer än 15°. Klipp vinkelrätt mot lutningen – inte längs med den.

VARNING!

- **Överbelasta inte motorn, den kan då skadas. Om motorn överbelastas (motorljudet förändras), stäng av gräsklipparen och ställ in högre klipphöjd.**
- **Dra ut stickproppen om gräsklipparen överbelastas eller kniven blockeras. Avlägsna blockeringen och vänta några minuter innan arbetet återtas.**

Högt gräs

1. Gå långsamt vid klippning av högt gräs, det gör att klippning och gräsutkast fungerar bättre.
2. När gräset är högt bör klippning göras utan uppsamling. Om uppsamling är nödvändig, klipp först ytan med högsta klipphöjd.
3. Ställ in lägre klipphöjd och klipp ytan igen. Upprepa tills gräset har önskad höjd.

OBS!

- **Klipp inte vått gräs, det fastnar på klippdäckets undersida och gör att utkast/upsamling inte fungerar korrekt.**
- **Ungt och/eller tjockt gräs kan kräva högre klipphöjd.**

UNDERHÅLL

VARNING!

Stäng av gräsklipparen, dra ut stickproppen och vänta tills alla rörliga delar har stannat helt före kontroll, underhåll och/eller rengöring.

- Låt alltid gräsklipparen svalna före rengöring.
- Gör rent gräsklipparen med en mjuk borste. Använd inte vatten eller rengöringsmedel.

BILD 10

- Se till att samtliga skruvförband är korrekt åtdragna för att hålla gräsklipparen i säkert skick.
- Kontrollera regelbundet uppsamlaren med avseende på slitage och skador.
- Var försiktig så att inte fingrarna fastnar mellan kniven och klippdäcket – risk för allvarlig personskada.
- Vid arbete med kniven, var uppmärksam på att kniven kan röra sig även när gräsklipparen är avstängd.
- Byt skadade eller slitna delar. Använd endast godkända reservdelar och tillbehör

KNIV

- Kniven är vass – använd skyddshandskar.
- Undvik att komma i kontakt med eggen – risk för skärskada.
- Var försiktig om gräsklipparen lyfts eller vänds.
- Vi rekommenderar att kniven byts vartannat år.
- Byt omedelbart ut kniven om den är skadad.

Byte av kniv

VARNING!

Om kniven är obalanserad vibrerar gräsklipparen kraftigt, vilket medför risk för personskada.

1. Stäng av gräsklipparen, dra ut stickproppen och vänta tills alla rörliga delar har stannat helt innan kniven demonteras/monteras.
2. Lägg gräsklipparen på sidan.
3. Fatta stadigt tag knivens ena ände. Använd skyddshandskar
4. Lossa fästskruven.
5. Avlägsna kniven.
6. Placera den nya kniven över styrtapparna.
7. Placera först brickan sedan muttern på bulten.
8. Dra åt muttern.

BILD 11

9. Ställ gräsklipparen på hjulen igen.

FÖRVARING

- Stäng av gräsklipparen, dra ut stickproppen, vänta tills alla rörliga delar stannat helt och låt gräsklipparen svalna före transport och/eller förvaring.
- Rengör alla delar av gräsklipparen. Töm och rengör gräsuppsamlaren.
- Förvara gräsklipparen torrt och svalt i väl ventilerat utrymme, oåtkomligt för barn. Förvara gräsklipparen åtskilt från korrosiva ämnen som t.ex. tösalt. Förvara inte gräsklipparen utomhus.

TRANSPORT

Säkra gräsklipparen stadigt vid transport i fordon, så att den inte kan välta eller flytta sig.

SIKKERHETSANVISNINGER

ADVARSEL!

Les alle anvisninger og sikkerhetsanvisninger nøye før bruk, og ta vare på dem for fremtidig bruk. Hvis ikke alle anvisninger og sikkerhetsanvisninger følges, er det fare for brann, el-ulykke, personskade og/eller skade på eiendom.

- Knivene i produktet er svært skarpe og kan kaste ut gjenstander. Hold hender og føtter unna bevegelige deler – fare for alvorlig personskade og/eller dødsfall.
- Gjør deg kjent med produktets betjeningsorganer og bruk.
- Produktet er ikke beregnet for bruk, rengjøring eller vedlikehold av personer (barn eller voksne) med funksjonshemninger eller av personer uten tilstrekkelig erfaring med eller kunnskap om å bruke det, med mindre de har fått anvisninger om bruk av produktet fra noen som er ansvarlig for deres sikkerhet. Det kan finnes lokale aldersgrenser for bruk.
- Barn skal holdes under oppsyn, slik at de ikke leker med produktet.
- Vær oppmerksom. Vær alltid forsiktig, og bruk sunn fornuft når du arbeider med produktet. Ikke bruk produktet hvis du er trøtt eller påvirket av narkotika, legemidler eller alkohol. Husk at et brøkdels sekunds uoppmerksomhet eller slurv kan være nok for å forårsake alvorlig personskade.
- Bruk langbukser, lange ermer og stabile, sklisikre sko. Ikke bruk løstsittende klær, slips, skjert eller lignende som kan sette seg fast i bevegelige deler.
- Bruk vernebriller.
- Pass alltid på å ha godt fotfeste. Sørg for å ha godt fotfeste og god balanse til enhver tid. Løp aldri med produktet.
- Klipp på tvers av skråninger, aldri oppover og nedover. Vær ekstra forsiktig når du endrer retning i skråninger.

- Ikke klipp i nærheten av vassdrag/grøfter og bratte skråninger – fare for å miste kontrollen.

ARBEIDSRÅDE

- Hold personer og husdyr i området, spesielt barn, på trygg avstand på minst 15 meters avstand fra arbeidsområdet.
- Hvis produktets kniver støter borti en gjenstand, medfører det risiko for alvorlig personskade. Kontroller nøye området der produktet skal brukes, og fjern steiner, tråder, bein og andre fremmedlegemer. Tråder, snorer og lignende kan vikle seg inn i klippeaggregatet.
- Produktet skal kun brukes i dagslys eller god kunstig belysning.
- Ikke bruk apparatet i eksplosive miljøer, for eksempel i nærheten av brannfarlig væske, gass eller støv. Produktet skaper gnister som kan antenne støv og dunst.
- Produktet må ikke brukes når det regner eller når gresset er vått.
- Ikke bruk produktet når det er fare for lynnedslag.
- Brukeren er ansvarlig for eventuelle ulykker eller risikoer for andre personer eller eiendom.
- Hold barn og husdyr unna arbeidsområdet. Slå umiddelbart av produktet hvis barn eller husdyr kommer inn i arbeidsområdet.
- Vær spesielt forsiktig på steder med dårlig sikt, for eksempel hushjørner, busker eller trær.

EL-SIKKERHET

- Støpselet må passe til stikkontakten. Foreta aldri endringer på støpselet. Bruk aldri adaptere sammen med jordede produkter. Ikke-modifiserte støpsler og egnede stikkontakter reduserer risikoen for el-ulykker.
- Unngå utilsiktet start. Kontroller at strømbryteren er i avslått posisjon før

stikkontakten settes inn. Ikke bær produktet med fingeren på strømbryteren når støpselet er koblet til.

- Unngå kroppskontakt med jordede overflater som rør, radiatorer, komfyrer og kjøleskap. Risikoen for el-ulykker øker hvis kroppen din jordes.
- Produktet må ikke utsettes for regn eller fuktighet.
- Hvis det kommer vann inn i produktet, øker faren for el-ulykker.
- Produktet skal kobles til strømuttak med jordfeilbryter med utløsningsstrøm på maks. 30 mA.
- Kontroller før bruk at stikkontakt og støpsler er uten skader og slitasje. Hvis ledningen blir skadet under arbeidet, må du straks trekke støpselet ut fra stikkontakten. Unngå å ta på ledningen før stikkontakten er trukket ut. Produktet må ikke brukes hvis ledningen eller støpselet er skadet eller slitt.
- Bruk bare skjøteledninger som er godkjent for utendørs bruk. Ved bruk av skjøteledning skal lederne ha et tverrsnittsareal som er tilstrekkelig for produktets strømforsyning. Kontroller ledningen nøye for skader før hver gangs bruk. Trekk alltid skjøteledningen helt ut, dette for å unngå overoppheting og/eller effekttap. Bytt ut skjøteledningen umiddelbart hvis den er skadet.
- Legg ledningen slik at den ikke blir tråkket på, utgjør en snublefare eller utsettes for skade eller belastning.
- Ikke bær eller trekk produktet i ledningen.
- Ikke dra i ledningen når du skal trekke ut støpselet.
- Beskytt ledningen mot varme, olje og skarpe kanter.
- Kontroller at nettspenningen tilsvarer den nominelle spenningen på typeskiltet.
- Pass godt på at du unngår å klemme eller skade ledningen mellom håndtaket og chassiset ved montering og/eller nedfelling av håndtaket. Produktet må

ikke brukes hvis ledningen eller støpselet er skadet. Hvis ledningen eller støpselet er skadet, må den/det byttes av en godkjent servicerepresentant eller en annen kvalifisert fagperson for å unngå risiko.

SPEISIELLE SIKKERHETSANVISNINGER

- Inspiser alltid produktet før bruk for å sjekke at kniver, knivskruer og skjæreenhet ikke er slitte eller skadde.
- Hvis knivene eller skruene er slitte eller skadde, skal alltid hele settet byttes ut for å unngå ubalanse.
- Produktets kniver er veldig skarpe. Vær svært forsiktig og bruk kraftige beskyttelseshansker ved montering, bytte, rengjøring og/eller kontroll av knivskruenes stramming.
- Sørg for at alle sikkerhets- og varselmerker på produktet er hele og lesbare. Skift ut merker som har blitt uleselige eller borte. Reservereklistremerker kan bestilles fra forhandleren.
- Kontroller at samtlige skrueforbindelser er korrekt strammet for å holde produktet i god stand.
- Kontroller gressoppsamleren regelmessig for slitasje og skader.
- Skift ut skadde eller slitte deler før du bruker produktet.
- Stå alltid i kjøreposisjon bak håndtaket når produktet startes. Start aldri produktet i følgende situasjoner:
 - Hvis ikke alle fire hjulene er i kontakt med bakken.
 - Hvis utkastet ikke er beskyttet av bioklipp-innsatsen eller av gressoppsamleren og utkastbeskyttelsen.
 - Hvis en persons hender, føtter eller andre kroppsdeler befinner seg i arbeidsområdet.
- Ikke bruk produktet dersom det ikke kan slås på og av med strømbryteren på håndtaket.

- Lås aldri strømbryteren i posisjon på – fare for dødsfall og/eller alvorlig personskade.
- Ikke bruk makt. Produktet fungerer bedre og sikrere med den belastningen det er beregnet for.
- Stopp knivene når du krysser grusbelagte innkjørsler, veier osv.
- Vær svært forsiktig når du går bakover eller trekker produktet mot deg.
- Slå av motoren og vent til knivene har stanset helt hvis produktet må vippes for transport over annen overflate enn gress, og hvis det skal transporteres til og fra det området som skal klippes.
- Ikke bruk produktet hvis beskyttelsesanordninger eller deksler er demonterte eller skadet. Bruk aldri produktet uten monterte sikkerhetsanordninger, for eksempel utkaststyring og/eller oppsamler.
- Ikke hell produktet når motoren startes, det gjør at knivene eksponeres og øker risikoen for at gjenstander slynges avgårde.
- Start motoren forsiktig i henhold til anvisningene. Hold hender og føtter unna knivene. Hold aldri hender eller føtter nær eller under roterende deler. Hold alltid sikker avstand fra utkaståpningen. Stå ikke foran utkaståpningen når motoren startes.
- Produktet må aldri løftes eller bæres mens motoren er i gang.
- Slå av motoren, trekk ut støpselet og vent til alle bevegelige deler har stanset helt i følgende situasjoner:
 - Før produktet forlates (også for å tømme gressoppsamleren).
 - Før blokkeringer utbedres eller utkastet renses.
 - Før kontroll, rengjøring eller annet arbeid på produktet.
- Dersom knivene har slått borti en gjenstand. Kontroller produktet og reparer eventuelle skader før du bruker det igjen.
- Før gressoppsamleren tas løs eller utkastbeskyttelsen åpnes.

- Hvis produktet begynner å vibrere unormalt:
 - Kontroller produktet, særlig knivene, for skader.
 - Skift ut eller reparer skadde deler.
 - Kontroller og stram eventuelle løse deler.
 - Unngå groper, spor, humper, steiner, grensemerker og andre skjulte hinder. Vær forsiktig på ujevnt underlag – fare for å skli og falle.

OVERBELASTNINGSVERN

Produktet er utstyrt med overbelastningsvern som slår av produktet automatisk ved eventuell overbelastning. Hvis overbelastningsvernet er utløst, lar du motoren avkjøle seg i 5–10 minutter.

- Slå av produktet og trekk ut støpselet. Knivene er svært skarpe – fare for kuttskader. Bruk kraftige vernehansker. Kontroller at knivene kan rotere fritt.
- Når motoren har svalnet helt, setter du inn i støpselet og starter produktet. Trykk på startknappen og deretter på strømbryteren for å starte produktet. Kontakt forhandleren hvis det ikke er mulig å starte produktet.

BRUKSOMRÅDER

- Produktet er kun beregnet på utendørs bruk.
- Produktet er beregnet på gressklipping i private hager. Knivene skal rotere noenlunde parallelt med bakken som produktet kjøres på. Alle fire hjul skal være i kontakt med bakken ved bruk. Produktet er beregnet for å bli skjøvet fremover av en person som går i kjøreposisjon bak håndtaket.
- Bruk aldri produktet med ett eller flere hjul løftet over bakken. Ikke trekk eller slep produktet, og ikke kjør på det eller transporter noe på det. Ikke forsøk å klippe noe annet enn gressplener.

ANDRE RISIKOER

Selv om produktet brukes i henhold til anvisningene, er det umulig å utelukke alle risikofaktorer. Det er fortsatt fare for følgende:

- Risikoer som følge av vibrasjon. Bruk riktig produkt til det planlagte arbeidet. Hold alltid i håndtaket og begrens brukstiden og eksponeringen.
- Støyeksponering kan føre til hørselsskade. Bruk hørselvern og begrens brukstiden og eksponeringen.
- Fare for personskade ved kontakt med kniver.
- Fare for personskade som følge av gjenstander som slynges ut.

VEDLIKEHOLD

ADVARSEL!

- **Bruk kun deler og tilbehør som produsenten anbefaler. Bruk av andre deler eller tilbehør kan forårsake skade på personer og/eller eiendeler. Dessuten slutter garantien å gjelde.**
- **Service på produktet skal kun utføres av kvalifisert servicerepresentant eller annet kvalifisert personale, og det skal brukes identiske reservedeler.**
- Slå av produktet, trekk ut støpselet, vent til alle bevegelige deler har stanset helt og la produktet kjøle seg ned før rengjøring og/eller vedlikehold.
- Ikke utfør andre vedlikeholdstiltak eller justeringer enn de som beskrives i disse anvisningene. Kontakt forhandleren ved problemer eller spørsmål.
- Kontroller gressoppsamlere regelmessig for slitasje og skader.
- Rengjør produktet med en myk, tørr børste etter hver gangs bruk. Eventuelle skadede deler skal repareres eller byttes ut

av godkjent servicerepresentant.

- Kontroller at samtlige skrueforbindelser er korrekt strammet for å holde produktet i god stand.
- Vær forsiktig så du ikke setter fingrene fast mellom knivene og produktets faste deler – fare for alvorlig personskade.
- Ved arbeid med kniver må du være oppmerksom på at knivene kan bevege seg selv om produktet er avslått.
- Produktets kniver er veldig skarpe. Vær svært forsiktig og bruk kraftige beskyttelseshansker ved montering, bytte, rengjøring og/eller kontroll av knivskruenes stramming.
- Hvis knivene eller skruene er slitte eller skadde, skal alltid hele settet byttes ut for å unngå ubalanse.

VIBRASJON

Ved bruk over lang tid kan vibrasjoner forårsake såkalt hånd-/armvibrasjonssyndrom eller Raynauds sykdom («Hvite fingre»). Følgende tiltak reduserer faren for vibrasjonsskade:

- Hold kroppen og spesielt hendene varme. Bruk hansker.
- Gjør øvelser for å øke blodsirkulasjonen etter avsluttet bruk.
- Ta regelmessige pauser. Begrens den daglige eksponeringstiden.
- Slutt umiddelbart å bruke produktet og kontakt lege ved symptom på vibrasjonsskade.

SYMBOLER

	Les bruksanvisningen.
	ADVARSEL!
	Godkjent i henhold til gjeldende direktiver/forskrifter.
	Bruk hørselvern.
	Bruk vernebriller.
	Produktet må ikke utsettes for regn eller fuktighet.
	Fare for kuttskader. Knivene fortsetter å bevege seg etter at motoren er slått av. Trekk ut støpselet før vedlikehold/rengjøring og hvis ledningen er skadet.
	
	Fare for gjenstander som slynges. Hold personer, spesielt barn, og husdyr i nærheten på minst 15 meters avstand fra arbeidsområdet.
	
	Fare! Fare for elektrisk støt.
	Hold ledningen unna knivene.
	Beskyttelsesklasse II.
	Produktet skal gjenvinnes etter gjeldende forskrifter.

TEKNISKE DATA

Nominell spenning	230 V ~ 50 Hz
Effekt	1300 W
Turtall	3600/min
Beskyttelsesklasse	II
Kapslingsklasse	IPX4
Klippebredde	330 mm
Vekt	9 kg
Lydtrykknivå, LpA	69 dB(A), K=1,5 dB
Lydeffektnivå, LwA*	89 dB(A), K=1,5 dB
Lydeffektnivå, LwA**	96 dB(A)
Vibrasjonsnivå	4,5 m/s ² , K=1,5 m/s ²

*Målt, **Garantert

BESKRIVELSE

1. Ledningsholder
2. Støpsel
3. Indikator for full gressoppsamler
4. Gressoppsamler
5. Spake for innstilling av klippehøyde
6. Bakhjul
7. Forhjul
8. Kabelklemmer
9. Startsperre
10. Kjørehåndtak
11. Håndtak

BILDE 1

MONTERING

1. Før begge rørene til det nedre håndtaket i hullene i chassiset og kontroller at de klikker på plass. Rørene kan stilles i tre ulike høyder.

BILDE 2

2. Monter det øvre håndtakets rør i de nedre rørene. Festes med vingeskruer, skive og skrue.

BILDE 3

3. Fest strømkabelen med klips langs håndtakets høyre rør. Pass på at kabelen ikke ligger inntil hjulet.

BILDE 4

4. Løft opp klipperdekslets bakre deflektor.
5. Før oppsamlingsboksen inn under håndtaket, innrett festekrokene og sett oppsamlingsboksen på plass.
6. Legg ned den bakre deflektoren slik at den hviler mot oppsamlingsboksen.

BILDE 5**BRUK****VIKTIG!**

- **Kontroller før bruk at strømkabelen ikke har noen skader eller aldringstegn.**
- **Gressklipperen skal kobles til strømmuttak med jordfeilbryter med utløsningsstrøm på maks. 30 mA.**
- **Ikke bruk gressklipperen hvis ledningen eller støpselet er skadet.**

INNSTILLING AV KLIPPEHØYDE

Klippehøyden stilles inn med spaken ved venstre forhjul. Fem klippehøyder kan velges ut fra hvor kort gresset ønskes.

BILDE 6**VIKTIG!**

Pass på at gressklipperen er koblet fra nettspenning ved endring av klippehøyde.

START/STOPP

1. Koble gressklipperens stikkontakt til skjøteledningen. Pass på at forlengelseskabelen sikres på gressklipperens håndtak.

BILDE 7

1. Hold sikkerhetssperren (A) inne.

2. Trykk kjørehåndtaket (B) mot håndtaket.

BILDE 8

3. Slipp kjørehåndtaket (B) for å stoppe.

BILDE 9**GRESSKLIPPING**

1. Plasser gressklipperen ved kanten av gressplenen, nær stikkontakten.
2. Jobb i retningen vekk fra stikkontakten. Gressklipperen er mest effektiv når den kjører fremover.
3. Sørg alltid for at ledningen ligger på den flaten som allerede er klippet.
4. Ikke klipp flater som heller mer enn 15°. Klipp vinkelrett mot hellingen, ikke på langs med den.

ADVARSEL!

- **Ikke overbelast motoren, det kan skade den. Hvis motoren overbelastes (motorlyden endres), slår du av gressklipperen og stiller inn en høyere klippehøyde.**
- **Trekk ut støpselet dersom gressklipperen overbelastes eller kniven blokkeres. Fjern blokkeringen og vent noen minutter før du fortsetter arbeidet.**

Høyt gress

1. Gå langsomt ved klipping av høyt gress, det gjør at klippingen og gressutkastet fungerer bedre.
2. Hvis gresset er høyt, bør klippingen gjennomføres uten oppsamling. Hvis du trenger å bruke oppsamling, klipper du først plenen med høyeste klippehøyde.
3. Still inn en lavere klippehøyde og klipp på nytt. Gjenta til gresset har ønsket høyde.

MERK!

- **Ikke klipp vått gress, det fester seg på klipperdekslets underside og gjør at utkast/opsamling ikke fungerer som**

det skal.

- **Ungt og/eller tykt gress kan kreve høyere klippehøyde.**

VEDLIKEHOLD

ADVARSEL!

Slå av gressklipperen, trekk ut støpselet og vent til alle bevegelige deler har stanset helt før du gjennomfører kontroll, vedlikehold og/eller rengjøring.

- La alltid gressklipperen kjøle seg ned før rengjøring.
- Rengjør gressklipperen med en myk børste. Ikke bruk vann eller rengjøringsmidler.

BILDE 10

- Kontroller at samtlige skrueforbindelser er korrekt strammet for å holde gressklipperen i god stand.
- Kontroller oppsamleren regelmessig for slitasje og skader.
- Vær forsiktig så du ikke setter fingrene fast mellom kniven og klipperdekselet – fare for alvorlig personskaade.
- Ved arbeid med kniven må du være oppmerksom på at kniven kan bevege seg selv om gressklipperen er avslått.
- Bytt skadde eller slitte deler. Bruk kun godkjente reservedeler og tilbehør.

KNIV

- Kniven er skarp – bruk beskyttelseshansker.
- Unngå å komme i kontakt med eggen – fare for kuttskader.
- Vær forsiktig hvis gressklipperen løftes eller snus.
- Vi anbefaler at kniven byttes ut annethvert år.
- Bytt ut kniven umiddelbart hvis den er skadet.

Bytte av kniv

ADVARSEL!

Hvis kniven er ubalansert, vil gressklipperen vibrere kraftig, noe som medfører fare for personskaade.

1. Slå av gressklipperen, trekk ut støpselet og vent til alle bevegelige deler har stanset helt før kniven demonteres/monteres.
2. Legg gressklipperen på siden.
3. Hold godt fast i den ene enden av kniven. Bruk vernehansker
4. Løsne festeskruen.
5. Fjern kniven.
6. Plasser den nye kniven over styretappene.
7. Sett først skiven på bolten, deretter mutteren.
8. Trekk til mutteren.

BILDE 11

9. Sett gressklipperen på hjulene igjen.

OPPBEVARING

- Slå av gressklipperen, trekk ut støpselet, vent til alle bevegelige deler har stanset helt og la gressklipperen kjøle seg ned før transport og/eller oppbevaring.
- Rengjør alle deler av gressklipperen. Tøm og rengjør gressklipperen.
- Oppbevar gressklipperen tørt og svalt på et godt ventilert sted som er utilgjengelig for barn. Oppbevar gressklipperen adskilt fra korrosive stoffer som f.eks. veisalt. Ikke oppbevar gressklipperen utendørs.

TRANSPORT

Sikre gressklipperen godt når du transporterer den i et kjøretøy, slik at den ikke kan velte eller flytte seg.

ZASADY BEZPIECZEŃSTWA

OSTRZEŻENIE!

Przed użyciem zapoznaj się z wszystkimi instrukcjami i zasadami bezpieczeństwa oraz zachowaj je do przyszłego użytku. Nieprzestrzeganie wszystkich zaleceń i instrukcji bezpieczeństwa grozi porażeniem prądem, obrażeniami ciała i/lub uszkodzeniami produktu.

- Nóż produktu jest bardzo ostry i może spowodować wyrzucenie przedmiotu w powietrze. Trzymaj dłonie i stopy z dala od części ruchomych – ryzyko poważnego obrażenia ciała i/lub śmierci.
- Zapoznaj się ze sposobem regulacji i użytkowania produktu.
- Produkt nie jest przeznaczony do stosowania, naprawiania lub konserwowania przez osoby (dzieci lub dorosłych) z jakąkolwiek formą dysfunkcji lub osoby bez wystarczającego doświadczenia lub umiejętności w zakresie jego obsługi, o ile nie uzyskają wskazówek dotyczących obsługi produktu od osoby odpowiedzialnej za ich bezpieczeństwo. Użycie urządzenia może podlegać lokalnym przepisom odnośnie do granicy wiekowej.
- Należy dopilnować, aby dzieci nie bawiły się produktem.
- Zachowuj ostrożność. Podczas pracy ze sprzętem zachowuj przez cały czas ostrożność i kieruj się zdrowym rozsądkiem. Nigdy nie używaj produktu w stanie zmęczenia ani pod wpływem narkotyków, alkoholu lub leków. Pamiętaj, że chwila nieuwagi wystarczy, żeby spowodować poważne obrażenia ciała.
- Używaj odzieży z długimi rękawami, długich spodni i stabilnego, antypoślizgowego obuwia. Nie noś luźnych ubrań, krawatów, szali itp., które mogą zostać wciągnięte przez ruchome elementy narzędzia.

- Używaj okularów ochronnych.
- Zawsze utrzymuj stabilną postawę. Przez cały czas utrzymuj stabilną postawę, aby nie stracić równowagi. Nigdy nie biegnij z produktem.
- Zawsze pracuj w poprzek wzniesienia, nigdy w dół ani w górę. Zachowaj szczególną ostrożność podczas zmiany kierunku na zboczach.
- Nie koś trawy w pobliżu cieków wodnych, rowów i stromych zboczy – ryzyko utraty kontroli nad urządzeniem.

MIEJSCE PRACY

- Osoby postronne, szczególnie dzieci, oraz zwierzęta, powinny przebywać w odległości przynajmniej 15 metrów od miejsca pracy.
- Jeśli noże produktu uderzą w jakiś przedmiot, zachodzi ryzyko ciężkich obrażeń ciała. Dokładnie sprawdź teren, na którym produkt będzie używany, i usuń z niego kamienie, druty, kości i inne obce przedmioty. Druty, linki i podobne przedmioty mogą wplątać się w agregat tnący.
- Używaj produktu wyłącznie w świetle dziennym lub przy dobrym oświetleniu sztucznym.
- Nie używaj produktu w otoczeniu zagrożonym wybuchem, np. w pobliżu łatwopalnych płynów, gazów lub pyłów. Produkt wytwarza iskry, które mogą spowodować zapłon pyłów lub oparów.
- Nie używaj produktu w deszczu ani na mokrej trawie.
- Nie używaj produktu, jeśli występuje ryzyko uderzenia pioruna.
- Użytkownik odpowiada za ewentualne wypadki lub stworzenie zagrożenia dla osób trzecich i mienia.
- Dzieci i zwierzęta domowe powinny znajdować się z dala od miejsca pracy. Jeżeli dzieci lub zwierzęta domowe pojawiają się w obszarze roboczym, niezwłocznie wyłącz produkt.

- Zachowaj szczególną ostrożność w miejscach o ograniczonej widoczności, np. przy rogach budynków, krzewach lub drzewach.

BEZPIECZEŃSTWO ELEKTRYCZNE

- Wtyk powinien pasować do gniazda sieciowego. Nigdy nie dokonuj żadnych zmian we wtyku. Nigdy nie używaj przejściówek z uziemionymi produktami. Niemodyfikowane wtyki i dopasowane gniazda zmniejszają ryzyko porażenia prądem.
- Unikaj niezamierzonego uruchomienia urządzenia. Przed włożeniem wtyku do gniazda sprawdź, czy przełącznik znajduje się w położeniu wyłączonym. Nie przenoś produktu z palcem na przełączniku, jeśli wtyk jest podłączony do gniazda.
- Unikaj bezpośredniego kontaktu z uziemionymi powierzchniami, takimi jak rury, grzejniki, kuchenki i lodówki. Ryzyko porażenia prądem zwiększa się, jeśli ciało użytkownika jest uziemione.
- Nie narażaj produktu na działanie deszczu ani wilgoci.
- Kontakt produktu z wodą zwiększa ryzyko porażenia prądem.
- Produkt należy podłączyć do gniazda z bezpiecznikiem różnicowoprądowym z maks. poziomem prądu wyzwalania 30 mA.
- Przed użyciem sprawdź, czy gniazdo i przewody nie są uszkodzone i nie wykazują oznak starzenia. Jeśli przewód zostanie uszkodzony w trakcie pracy, niezwłocznie wyciągnij wtyk z gniazda. Nie dotykaj przewodu, zanim wtyk zostanie wyciągnięty. Nie używaj produktu, jeśli przewód lub wtyk są uszkodzone lub zużyte.
- Używaj wyłącznie przedłużaczy zatwierdzonych do użytku na zewnątrz pomieszczeń. Jeżeli używasz przedłużacza, powierzchnia jego przekroju powinna być wystarczająca do zasilania danego produktu.

Przed każdym użyciem sprawdzaj przewód pod kątem ewentualnych uszkodzeń. Zawsze całkowicie rozwijaj przedłużacz, aby uniknąć przegrzania i/lub utraty mocy. Niezwłocznie wymień przedłużacz, jeśli zauważysz, że jest uszkodzony.

- Poprowadź przewód w taki sposób, aby nie można było go nadepnąć, uszkodzić czy przeciążyć ani się o niego potknąć.
- Nie przenoś ani nie ciągnij produktu, trzymając go za przewód.
- Nie ciągnij za przewód, aby wyjąć wtyk.
- Chronь przewód przed wysoką temperaturą, smarami i ostrymi krawędziami.
- Sprawdź, czy napięcie sieciowe odpowiada napięciu na tabliczce znamionowej.
- Uważaj, aby podczas montażu i/lub składania uchwytu nie przytrzasnąć ani nie uszkodzić przewodu między uchwytem a obudową. Nie używaj produktu, jeśli przewód lub wtyk są uszkodzone. Jeśli przewód lub wtyk jest uszkodzony, powinien zostać wymieniony w autoryzowanym serwisie lub przez uprawnioną osobę, aby uniknąć zagrożenia.

SZCZEGÓLNE ZASADY BEZPIECZEŃSTWA

- Zawsze dokonuj przeglądu produktu przed jego użyciem, sprawdzając, czy noże, śruba noży i jednostki tnące nie są zużyte ani uszkodzone.
- Jeżeli noże lub śruby są zużyte lub uszkodzone, należy wymienić cały zestaw, aby uniknąć nieodpowiedniego wyważenia.
- Ostrza produktu są bardzo ostre. Zachowuj szczególną ostrożność i używaj mocnych rękawic ochronnych podczas montażu, wymiany, czyszczenia i/lub kontroli dokręcenia śrub noży.
- Dopilnuj, aby naklejki ostrzegawcze na produkcie były czytelne i zachowane w całości. Wymień naklejki, które stały się

nieczytelne lub odpady. Naklejki zastępcze można zamówić u dystrybutora.

- Aby zapewnić bezpieczne korzystanie z produktu, upewnij się, że wszystkie połączenia śrubowe są prawidłowo dokręcone.
- Regularnie sprawdzaj kosz na trawę pod kątem zużycia i uszkodzeń.
- Przed użyciem produktu wymień uszkodzone lub zużyte części.
- Przy uruchamianiu produktu zawsze stój w miejscu operatora za uchwytem. Nigdy nie uruchamiaj produktu w następujących sytuacjach:
 - Gdy nie wszystkie cztery kółka dotykają ziemi.
 - Jeśli wyrzut nie jest osłonięty nakładką do mulczowania, zbiornikiem do trawy lub osłoną wyrzutu.
 - W obszarze roboczym znajdują się ręce, stopy lub inne części ciała jakiegokolwiek osoby.
- Nie używaj produktu, jeśli nie można go uruchomić ani wyłączyć przetączykiem na uchwycie.
- Nigdy nie blokuj przetączyka w położeniu włączonym – ryzyko śmierci i/lub ciężkich obrażeń ciała.
- Nie przeciążaj produktu. Kozioł działa lepiej i bezpieczniej przy obciążeniu, które jest dla niego przewidziane.
- Zatrzymaj noże, przejeżdżając przez wjazdy lub drogi wysypane żwirem.
- Zachowuj ostrożność, idąc do tyłu lub ciągnąc produkt w kierunku do siebie.
- Wyłącz silnik i odczekaj do całkowitego zatrzymania pracy noży, jeśli produkt trzeba przechylić, aby przenieść go nad powierzchnią inną niż trawa, oraz przy transporcie z obszaru i na obszar użycia.
- Nigdy nie używaj produktu z uszkodzoną lub zdemontowaną osłoną lub obudową. Nigdy nie używaj produktu bez zabezpieczeń takich jak sterowanie wyrzutu i/lub zbiornik na trawę.
- Nie przechylaj produktu po uruchomieniu silnika, gdyż powoduje to odsłonięcie noży i zwiększenie ryzyka wyrzutu przedmiotów w powietrze.
- Silnik uruchamiaj ostrożnie, zgodnie z instrukcjami. Dłonie i stopy trzymaj zawsze z dala od ostrzy. Nigdy nie trzymaj rąk ani nóg w pobliżu ruchomych części urządzenia ani pod nimi. Zachowaj bezpieczną odległość od otworu wyrzutu. W momencie rozruchu silnika nie stój przed otworem wyrzutu.
- Nigdy nie podnoś ani nie przenoś produktu z uruchomionym silnikiem.
- W następujących sytuacjach wyłącz silnik, wyciągnij wtyk z gniazda i poczekaj, aż wszystkie ruchome części całkowicie się zatrzymają:
 - Przed pozostawieniem produktu (również w celu opróżnienia zbiornika).
 - Przed założeniem blokady lub czyszczeniem kanału wyrzutu.
 - Przed przeglądem, czyszczeniem i innymi czynnościami wykonywanymi bezpośrednio na produkcie.
- Jeżeli ostrza natrafiły na jakiś przedmiot. Przed ponownym użyciem sprawdź produkt i usuń ewentualne uszkodzenia.
- Przed wyjęciem zbiornika lub otwarciem osłony wyrzutu.
- Jeżeli produkt zaczyna nieprawidłowo drgać:
 - Sprawdź produkt, a zwłaszcza, czy noże nie są uszkodzone.
 - Wymień lub napraw uszkodzone części.
 - Sprawdź i ewentualnie dokręć poluzowane części.
 - Unikaj dołków, kolein, nierówności, kamieni, znaków granicznych i innych ukrytych przeszkód. Zachowaj ostrożność na nierównym podłożu ze względu na ryzyko poślizgnięcia się i upadku.

ZABEZPIECZENIE PRZECIĄŻENIOWE

Produkt jest wyposażony w zabezpieczenie przeciążeniowe, które automatycznie wyłączy produkt przy ewentualnym przeciążeniu. W przypadku zadziałania ochrony przeciwprzeciążeniowej odczekaj 5–10 minut, aż silnik ostygnie.

- Wyłącz produkt i wyciągnij wtyk z gniazda. Noże są bardzo ostre – ryzyko skaleczenia. Używaj mocnych rękawic ochronnych. Sprawdź, czy noże obracają się swobodnie.
- Gdy silnik całkowicie ostygnie, włóż wtyk do gniazda i uruchom produkt. Naciśnij przycisk uruchamiania, a następnie przełącznik, aby uruchomić produkt. Skontaktuj się z dystrybutorem, jeśli nie można uruchomić produktu.

ZAKRES UŻYTKOWANIA

- Produkt przeznaczony jest wyłącznie do użytku na zewnątrz pomieszczeń.
- Produkt jest przeznaczony do koszenia trawy w prywatnych ogródkach. Noże powinny obracać się równoległe do podłoża, po którym prowadzony jest produkt. Wszystkie cztery koła muszą dotykać ziemi podczas pracy. Produkt przeznaczony jest do przesuwania do przodu przez osobę idącą w miejscu operatora za uchwytem.
- Nigdy nie używaj produktu, którego jedno lub więcej kół uniesione jest nad ziemią. Nie ciągnij ani nie holuj produktu, nie próbuj też na nim jeździć ani niczego na nim przewozić. Nie próbuj kosić powierzchni innych niż trawniki.

POZOSTAŁE ZAGROŻENIA

Nawet jeśli produkt jest wykorzystywany zgodnie z zaleceniami, nie można wykluczyć wszystkich czynników ryzyka. Następujące zagrożenia nie mogą zostać wyeliminowane:

- Ryzyko związane z występowaniem drgań. Używaj odpowiedniego produktu do zaplanowanych prac.

Zawsze trzymaj produkt za uchwyt i ograniczaj czas pracy oraz narażenia.

- Narażenie na hałas może spowodować uszkodzenie słuchu. Stosuj środki ochrony słuchu i ograniczaj czas pracy oraz narażenia.
- Ryzyko obrażeń ciała w momencie kontaktu z nożami.
- Ryzyko uszkodzenia ciała na skutek uderzenia wyrzuconym w powietrze przedmiotem.

KONSERWACJA

OSTRZEŻENIE!

- **Używaj wyłącznie części zamiennych i akcesoriów zalecanych przez producenta. Korzystanie z innych części lub akcesoriów może spowodować obrażenia ciała i/lub szkody materialne. Poza tym powoduje utratę gwarancji.**
- **Produkt może być serwisowany wyłącznie przez autoryzowany serwis lub inny wykwalifikowany personel stosujący identyczne części zamienne.**
- Przed przystąpieniem do czyszczenia lub/i konserwacji wyłącz produkt, wyjmij wtyk z gniazda i poczekaj, aż wszystkie ruchome części się zatrzymają, a produkt ostygnie.
- Nie wykonuj żadnych innych czynności konserwacyjnych oprócz tych, które zostały opisane w niniejszej instrukcji obsługi. W razie problemów lub pytań skontaktuj się z dystrybutorem.
- Regularnie sprawdzaj kosz na trawę pod kątem zużycia i uszkodzeń.
- Po każdym użyciu oczyść produkt miękką, suchą szcztotką. Ewentualne uszkodzone części powinny zostać naprawione lub wymienione przez autoryzowanego serwisanta.

- Aby zapewnić bezpieczne korzystanie z produktu, upewnij się, że wszystkie połączenia śrubowe są prawidłowo dokręcone.
- Zachowuj ostrożność, aby palce nie utknęły między nożami a stałymi częściami produktu – ryzyko ciężkich obrażeń ciała.
- Pracując z nożami, pamiętaj, że mogą się one poruszać również, gdy produkt jest wyłączony.
- Ostrza produktu są bardzo ostre. Zachowuj szczególną ostrożność i używaj mocnych rękawic ochronnych podczas montażu, wymiany, czyszczenia i/lub kontroli dokręcenia śrub noży.
- Jeżeli noże lub śruby są zużyte lub uszkodzone, należy wymienić cały zestaw, aby uniknąć nieodpowiedniego wyważenia.

DRGANIA

W przypadku długotrwałego użytkowania drgania mogą spowodować wystąpienie syndromu drgania dłoni/ramienia lub uszkodzenia nerwowo-naczyniowego, tzw. objawu Raynauda. Przestrzeganie następujących zaleceń zmniejsza ryzyko wystąpienia uszkodzenia spowodowanego przez drgania:

- Nie dopuszczaj do wychłodzenia ciała, w szczególności dłoni. Używaj rękawic.
- Wykonuj ćwiczenia pobudzające krążenie krwi po zakończonej pracy.
- Rób regularne przerwy. Ograniczaj dzienny czas narażenia.
- W przypadku wystąpienia objawów uszkodzenia spowodowanego przez drgania natychmiast zakończ używanie produktu i skontaktuj się z lekarzem.

SYMBOLE	
	Przeczytaj instrukcję obsługi.
	OSTRZEŻENIE!
	Zatwierdzona zgodność z obowiązującymi dyrektywami/rozporządzeniami.
	Używaj środków ochrony słuchu.
	Używaj okularów ochronnych.
	Nie narażaj produktu na działanie deszczu ani wilgoci.
	Ryzyko skaleczenia. Noże obracają się jeszcze przez chwilę po wyłączeniu silnika.
	Wyciągnij wtyczkę z gniazda przed rozpoczęciem prac konserwacyjnych/czyszczeniem oraz jeśli kabel jest uszkodzony.
	Zagrożenie związane z przedmiotami wyrzucanymi w powietrze. Osoby postronne, zwłaszcza dzieci, a także zwierzęta domowe, powinny przebywać w odległości minimum 15 metrów od obszaru roboczego.
	
	Niebezpieczeństwo! Ryzyko porażenia prądem.
	Trzymaj przewód z dala od noży.
	Klasa ochronności: II.
	Zużyty produkt oddaj do utylizacji, postępując zgodnie z obowiązującymi przepisami.

DANE TECHNICZNE

Napięcie znamionowe	230 V~50 Hz
Moc	1300 W
Prędkość obrotowa	3600/min
Klasa ochronności	II
Stopień ochrony obudowy	IPX4
Szerokość koszenia	330 mm
Masa	9 kg
Poziom ciśnienia akustycznego, LpA	69 dB(A), K=1,5 dB
Poziom mocy akustycznej, LwA*	89 dB(A), K=1,5 dB
Poziom mocy akustycznej, LwA**	96 dB(A)
Poziom drgań	4,5 m/s ² , K = 1,5 m/s ²

*Zmierzony, **Gwarantowany

OPIS

1. Uchwyt na przewód
2. Wtyk
3. Wskaźnik wypełnienia zbiornika na trawę
4. Zbiornik na trawę
5. Dźwignia regulacji wysokości koszenia
6. Koło tylne
7. Koło przednie
8. Zaciski do kabli
9. Blokada rozruchu
10. Dźwignia przelącznika
11. Uchwyt

RYS. 1

MONTAŻ

1. Wprowadzaj obie rury dolnego uchwytu w otwór w obudowie, aż usłyszysz kliknięcie. Rury można ustawić na trzech wysokościach.

RYS. 2

2. Zamontuj rurę górnego uchwytu

w dolnych rurach. Przymocuj za pomocą śruby motylkowej, podkładki i śrub.

RYS. 3

3. Przymocuj przewód zasilający klipsem wzdłuż prawej rury uchwytu. Pamiętaj, aby przewód przyłączeniowy nie przylegał do koła.

RYS. 4

4. Podnieś deflektor tylny agregatu koszącego.
5. Wsuń pojemnik na trawę pod uchwyt, dopasuj haczyki mocujące i umieść pojemnik we właściwym miejscu.
6. Złóż tylny deflektor, tak aby oparł się na pojemniku.

RYS. 5

OBSŁUGA

WAŻNE!

- **Przed użyciem sprawdź, czy przewód nie jest uszkodzony i nie wykazuje oznak starzenia.**
- **Kosiarkę należy podłączyć do gniazda z bezpiecznikiem różnicowoprądowym z maks. poziomem prądu wyzwalania 30 mA.**
- **Nie używaj kosiarki, jeśli przewód lub wtyk są uszkodzone.**

REGULACJA WYSOKOŚCI KOSZENIA

Wysokość koszenia jest ustawiana za pomocą dźwigni przy lewym, przednim kole. W zależności od oczekiwanej długości trawy można wybrać pięć wysokości koszenia.

RYS. 6

WAŻNE!

Dopilnuj, aby podczas zmiany wysokości koszenia kosiarka była odłączona od zasilania.

WŁĄCZANIE/WYŁĄCZANIE

1. Podłącz wtyk kosiarki do przedłużacza. Pamiętaj, aby zamocować przedłużacz do uchwytu kosiarki.

RYS. 7

1. Przytrzymaj wciśniętą blokadę bezpieczeństwa (A).
2. Dociśnij dźwignię przełącznika (B) do uchwytu.

RYS. 8

3. Zwolnij dźwignię przełącznika (B), aby zatrzymać napęd.

RYS. 9

KOSZENIE TRAWY

1. Umieść kosiarkę na skraju trawnika blisko gniazda sieciowego.
2. Pracuj zawsze z dala od gniazda sieciowego. Kosiarka działa najwydajniej przy ruchu do przodu.
3. Cały czas pamiętaj, że na świeżo skoszonej powierzchni trawnika leży przewód.
4. Nie wolno kosić powierzchni o nachyleniu przekraczającym 15°. Koś prostopadłe do nachylenia, a nie wzdłuż niego.

OSTRZEŻENIE!

- **Nie przeciążaj silnika, w przeciwnym razie może ulec uszkodzeniu. W razie przeciążenia silnika (dźwięk silnika ulegnie zmianie) wyłącz kosiarkę i ustaw wyższą wysokość koszenia.**
- **Jeśli dojdzie do przeciążenia silnika lub zablokowania noży, wyciągnij wtyk z gniazda. Wyjmij element blokujący i odczekaj kilka minut przed powrotem do pracy.**

Wysoka trawa

1. Przy koszeniu wysokiej trawy poruszaj się powoli, dzięki temu koszenie i wyrzut trawy będą skuteczniejsze.
2. Gdy trawa jest wysoka, koś ją bez zbiornika na trawę. Jeśli konieczne jest zebranie trawy, skoś najpierw trawę, ustawiając najwyższą wysokość koszenia.
3. Ustaw niższą wysokość i ponownie skoś tę samą powierzchnię. Powtarzaj tę czynności, aż obetniesz trawę na żądaną wysokość.

UWAGA!

- **Nie przycinaj mokrej trawy, która osadza się na spodzie agregatu koszącego i powoduje nieprawidłowe działanie wyrzutu/zbiornika.**
- **Młoda i/lub gęsta trawa może wymagać wyższej wysokości koszenia.**

KONSERWACJA

OSTRZEŻENIE!

Przed rozpoczęciem konserwacji i/lub czyszczenia kosiarki wyłącz ją, wyjmij wtyk z gniazda i poczekaj, aż wszystkie ruchome części całkowicie się zatrzymają.

- Przed przystąpieniem do czyszczenia odczekaj, aż produkt ostygnie.
- Wyczyść kosiarkę miękką szcotką. Nie używaj wody ani środków czyszczących.

RYS. 10

- Aby zapewnić bezpieczne korzystanie z kosiarki, upewnij się, że wszystkie połączenia śrubowe są prawidłowo dokręcone.
- Regularnie sprawdzaj zbiornik na trawę pod kątem zużycia i uszkodzeń.
- Zachowuj ostrożność, aby palce nie utknęły między nożem a agregatem

koszącym – ryzyko ciężkich obrażeń ciała.

- Pracując z nożem, pamiętaj, że może się on poruszać również, gdy kosiarka jest wyłączona.
- Wymień uszkodzone lub zużyte części. Stosuj wyłącznie zatwierdzone części zamienne i akcesoria

NÓŻ

- Nóż jest ostry – używaj rękawic ochronnych.
- Unikaj bezpośredniego kontaktu z ostrzem ze względu na ryzyko zranienia.
- Zachowaj ostrożność, jeżeli kosiarkę trzeba podnieść lub obrócić.
- Zalecamy wymianę noży co dwa lata.
- Natychmiast wymień nóż, jeśli zostanie uszkodzony.

Wymiana noża

OSTRZEŻENIE!

Jeżeli nóż jest nieprawidłowo wyważony, występują silne drgania kosiarki, które mogą doprowadzić do obrażeń.

1. Przed demontażem/montażem noża wyłącz kosiarkę, wyjmij wtyk z gniazda i poczekaj, aż wszystkie ruchome części całkowicie się zatrzymają.
2. Połóż kosiarkę na boku.
3. Chwyć mocno za jeden koniec noża. Używaj rękawic ochronnych
4. Odkręć śrubę mocującą.
5. Zdejmij nóż.
6. Umieść nowy nóż nad bolcami sterującymi.
7. Najpierw umieść podkładkę, a następnie nakrętkę na śrubie.
8. Dokręć nakrętkę.

RYS. 11

9. Postaw kosiarkę ponownie na kołach.

PRZECHOWYWANIE

- Przed przeniesieniem lub/i schowaniem kosiarki, wyłącz ją, wyjmij wtyk z gniazda i poczekaj, aż wszystkie ruchome części całkowicie się zatrzymają, a kosiarka ostygnie.
- Oczyszcz wszystkie części kosiarki. Opróżnij i oczyszcz zbiornik na trawę.
- Przechowuj kosiarkę w suchym, chłodnym i dobrze wentylowanym miejscu niedostępnym dla dzieci. Przechowuj kosiarkę z dala od substancji korodujących, np. soli do odładzania. Nie przechowuj kosiarki na zewnątrz pomieszczeń.

ARTYKUŁY TRANSPORTOWE

Stabilnie zabezpiecz kosiarkę na czas transportu w pojeździe, aby nie mogła się przewrócić ani przesuwać podczas transportu.

SAFETY INSTRUCTIONS

WARNING!

Read all operating and safety instructions carefully before use and save for future use. Failure to follow all the instructions and safety instructions can result in a risk of electric shock, personal injury and/or material damage.

- The blade on the product is very sharp and can eject objects. Keep your hands and feet away from moving parts – risk of serious personal injury and/or death.
- Familiarise yourself with the controls on the product and how to use them.
- The product is not intended to be used, cleaned or maintained, by persons (children or adults) with any form of functional disorders, or by persons who do not have sufficient experience or knowledge on how to use it, unless they have received instructions concerning the use of the product from someone who is responsible for their safety. There may be local regulations for the minimum age of persons allowed to use the product.
- Keep children under supervision to make sure they do not play with the product.
- Stay alert. Remember to use all necessary safety precautions and common sense when working with the product. Never use the product if you are tired or under the influence of drugs, alcohol or medication. A moment of inattention or carelessness can result in serious personal injury.
- Wear long trousers, long sleeves and sturdy, non-slip shoes. Do not wear loose-fitting clothing, ties, scarves, etc., that can get caught in moving parts.
- Wear safety glasses.
- Make sure you always have a good footing. Always maintain a firm footing and good balance. Never run with the product.

- Mow across slopes, never up and down. Be very careful when changing direction on slopes.
- Do not mow too close to streams/ditches or steel slopes – risk of losing control.

WORK AREA

- Keep onlookers, especially children, and also pets at a safe distance of at least 15 metres from the work area.
- There is a risk of serious personal injury if the blades on the product strike an object. Carefully inspect the area where the product is to be used and remove any stones, wires, bones or other foreign objects. Wires, string etc. can become entangled in the mower deck.
- Only use the product in daylight, or in good artificial lighting.
- Do not use the product in an explosive environment, e.g. near flammable liquids, gas or dust. The product produces sparks, which can ignite dust and fumes.
- Do not use the product in the rain, or when the grass is wet.
- Do not use the product when there is a risk of lightning.
- The user is responsible for any accidents or risks to other persons or property.
- Keep children and pets away from the work area. Switch off the product immediately if children or pets approach the work area.
- Pay special attention when your view is blocked, for example at the corners of buildings, or near bushes and trees.

ELECTRICAL SAFETY

- The plug must match the power point. Never modify the plug in any way. Never use an adapter with earthed products. Unmodified plugs and matching outlets reduce the risk of electric shock.

- Avoid accidental starting. Check that the power switch is switched off before plugging in the plug. Do not carry the product with your finger on the switch when it is plugged in.
- Avoid body contact with earthed surfaces such as pipes, radiators, cookers and refrigerators. There is an increased risk of electric shock if your body is earthed.
- Do not expose the product to rain or moisture.
- If water gets into the product, this will increase the risk of electric shock.
- The product must be connected to a power point with a residual current device that has a maximum tripping current of 30 mA.
- Check before use that the mains outlet and power cords are undamaged, and that there are no signs of fatigue. Pull out the plug immediately if the power cord gets damaged during the work. Do not touch the power cord before it is unplugged. Do not use the product if the power cord or plug are damaged or worn.
- Only use an extension cord approved for outdoor use. If an extension cord is used the cross-sectional area of the wires must be dimensioned for the power supply to the product. Always check the power cord for damage before use. Always fully unwind the extension cord to avoid overheating and/or power loss. Replace the extension cord immediately if it is damaged.
- Make sure that there is no risk of tripping over it, or it being damaged or put under strain.
- Do not carry or pull the product by the power cord.
- Do not pull the power cord to unplug the plug.
- Keep the power cord away from heat, oil and sharp edges.
- Check that the mains voltage corresponds to the rated voltage on the type plate.

- Make sure not to clench or damage the power cord between the handle and the chassis when fitting and/or folding down the handle. Do not use the product if the power cord or plug are damaged. A damaged power cord or plug must be replaced by an authorised service centre or other qualified personnel to ensure safe use.

SPECIAL SAFETY INSTRUCTIONS

- Always check the product before use to make sure that the blades, blade screws and mower deck are not worn or damaged.
- If the blades or screws are worn or damaged, always replace the complete set to avoid imbalance.
- The blades on the product are very sharp. Be careful and wear heavy-duty safety gloves when fitting, replacing, cleaning and/or checking the tightness of the blade screws.
- Make sure that the safety and warning labels on the product are complete and legible. Replace any labels that are illegible or have gone missing. Replacement stickers can be ordered from the retailer.
- Make sure that all the screw unions are properly tightened to keep the product in safe condition.
- Regularly check the grass catcher for wear or damage.
- Replace damaged or worn parts using the product.
- Always stand behind the handle when starting the product. Never start the product in the following situations:
 - If one or more of the four wheels are not in contact with the ground.
 - If the ejector is not protected by the mulching unit, or by the grass collector or ejector guard.
 - If the hands, feet or other body parts of any person are within the work area.

- Do not use the product if it cannot be switched on and off with the power switch on the handle.
- Never lock the power switch in the on position – risk of serious personal injury and/or death.
- Do not force the product. It does the job better and more safely when used at the rate for which it was designed.
- Stop the blades when crossing gravel drives and paths, etc.
- Be very careful when going backwards or pulling the product towards you.
- Switch off the motor and wait until the blades have stopped if the product has to be tilted when moving it over an ungrassed surface, or when moving to and from the area to be mowed.
- Never use the product if the guards or covers are dismantled or damaged. Never use the product without the safety devices fitted, e.g. ejector guide and/or catcher.
- Do not tilt the product when starting the motor, this will expose the blades and increases the risk of ejecting objects.
- Start the motor carefully according to the instructions. Keep your hands and feet away from the blades. Never put your hands or feet near, or under, rotating parts. Always keep at a safe distance from the ejector opening. Do not stand in front of the ejector opening when starting the engine.
- Never lift or carry the product when the motor is running.
- Switch off the motor, pull out the plug and wait until all moving parts have completely stopped in the following situations:
 - Before leaving the product (even when emptying the grass catcher).
 - Before clearing blockages or cleaning the ejector.
 - Before checking, cleaning or doing any other work on the product.
- If the blades have struck an object. Check the product and repair any damage before using it again.
- Before removing the grass collector or opening the ejector guard.
- If the product starts vibrating abnormally.
 - Check the product, especially the blades, for any damage.
 - Replace or repair damaged parts.
 - Check and tighten any loose parts.
 - Avoid holes, ruts, bumps, stones, boundary markings and other concealed obstructions. Be careful on rough ground – risk of slipping and falling.

OVERLOAD PROTECTION

The product has an overload protection, which switches it off automatically when overloaded. Allow the engine to cool for 5 to 10 minutes if the overload protection trips.

- Switch off the product and pull out the plug. The blades are very sharp – risk of cut injury. Wear heavy-duty safety gloves. Check that the blades can rotate freely.
- Plug in the plug and start the product when the motor has cooled. Press the start button and then the power switch to start the product. Contact the retailer if the product will not start.

USE

- The product is only intended for outdoor use.
- The product is intended for mowing lawns in private gardens. The blades should rotate parallel to the ground on which the product is run. All four wheels should be in contact with the ground. The product is intended to be pushed forward by one person behind the handle.

- Never use the product with one or more wheels off the ground. Do not tow the product, or attempt to ride or transport anything on it. Do not attempt to mow anything other than lawns.

REMAINING RISKS

Even if the product is used in accordance with the instructions it is impossible to rule out all risk factors. The following risks remain:

- Risks as a result of vibration. Use the correct product for the planned work. Always hold the handle and limit the time used and exposure.
- Exposure to loud noise can cause hearing impairments. Wear ear protection and limit the time used and exposure.
- Risk of personal injury from contact with the blades.
- Risk of personal injury as a result of ejected objects.

MAINTENANCE

WARNING!

- **Only use parts and accessories recommended by the manufacturer. The use of other parts or accessories can result in personal injury and/or material damage. It will also invalidate the warranty.**
- **The product must only be serviced by an authorised service centre or other qualified personnel using identical spare parts.**
- Switch off the product, pull out the plug, wait until all moving parts have completely stopped and allow the product to cool before cleaning and/or maintenance.
- Do not carry out any maintenance or adjustments other than as described in

these instructions. Contact your dealer if you have any problems or questions.

- Regularly check the grass catcher for wear or damage.
- Clean the product with a soft, dry brush after use. Damaged parts must be repaired or replaced by an authorised service centre.
- Make sure that all the screw unions are properly tightened to keep the product in safe condition.
- Be careful to make sure your fingers do not fasten between the blades and fixed parts of the product – risk of serious personal injury.
- When working on the blades, pay attention to the fact that the blades can move even when the product is switched off.
- The blades on the product are very sharp. Be careful and wear heavy-duty safety gloves when fitting, replacing, cleaning and/or checking the tightness of the blade screws.
- If the blades or screws are worn or damaged, always replace the complete set to avoid imbalance.

VIBRATION

During prolonged use the vibrations can cause circulation problems in the hands and arms, or Raynaud's syndrome (white fingers).

The following measures reduce the risk of injury as a result of vibrations:

- Keep your body and especially your hands warm. Wear gloves.
- Exercise to increase the circulation of blood after use.
- Take regular pauses. Limit daily exposure.
- Stop using the product immediately and seek medical attention in the event of any symptoms of vibration disorder.

SYMBOLS

	Read the instructions.
	WARNING:
	Approved in accordance with the relevant directives.
	Wear ear protection.
	Wear safety glasses.
	Do not expose the product to rain or moisture.
	Risk of cut injuries. The blades continue to rotate after the motor has been switched off.
	Unplug the power cord before maintenance/cleaning or if the power cord is damaged.
	Risk as a result of ejected object. Keep onlookers, especially children, and pets at least 15 metres from the work area.
	
	Danger: Risk of electric shock.
	Keep the power cord away from the blades.
	Safety class II.
	Recycle discarded product in accordance with local regulations.

TECHNICAL DATA

Rated voltage	230 V ~ 50 Hz
Output	1300 W
Speed	3600 rpm
Safety class	II
Protection rating	IPX4
Cutting width	330 mm
Weight	9 kg
Sound pressure level, LpA	69 dB(A), K=1.5 dB
Sound power level, LwA*	89 dB(A), K=1.5 dB
Sound power level, LwA**	96 dB(A), K=3 dB
Vibration level	4.5 m/s ² , K=1.5 m/s ²

*Measured, **Guaranteed

DESCRIPTION

1. Cord retainer
2. Plug
3. Indicator for full grass catcher
4. Grass catcher
5. Adjusting lever for mowing height
6. Back wheel
7. Front wheel
8. Cable clips
9. Start inhibitor
10. Drive handle
11. Handle

FIG. 1

ASSEMBLY

1. Insert both bottom handle tubes in the holes in the chassis and make sure they click in place. The tubes can be set to three different heights.

FIG. 2

2. Fit the top handle tubes in the bottom tubes. Fasten with thumbscrew, washer and screw.

FIG. 3

3. Fasten the power cord with clips along the right-hand tube on the handle. Make sure that the cord is not touching the wheel.

FIG. 4

4. Lift up rear deflector on the mower deck.
5. Insert the catcher under the handle, align the fastener hooks, and put the catcher in place.
6. Fold down the rear deflector so that it rests against the catcher.

FIG. 5**USE****IMPORTANT:**

- **Check before use that the power cord is undamaged, and that there are no signs of fatigue.**
- **The lawn mower should be connected to a power point with a residual current device that has a maximum tripping current of 30 mA.**
- **Do not use the lawn mower if the power cord or plug are damaged.**

ADJUSTING THE MOWING HEIGHT

The mowing height is set with the lever by the left-hand front wheel. Five different mowing heights can be selected, depending on how short the grass is to be.

FIG. 6**IMPORTANT:**

Make sure the lawn mower is unplugged from the mains when adjusting the mowing height.

STARTING/STOPPING

1. Plug the lawn mower into the extension cord. Make sure that the extension cord is secured to the handle on the lawn mower.

FIG. 7

1. Press in the safety catch (A).
2. Press the drive handle (B) against the handle.

FIG. 8

3. Release the drive handle (B) to stop.

FIG. 9**LAWN MOWING**

1. Place the lawn mower by the edge of the lawn, near the power point.
2. Work away from the power point. The lawn mower is most effective when mowing forwards.
3. Check to make sure that the power cord is always lying on the part that has already been cut.
4. Do not mow on gradients that exceed 15°. Mow at right angles to the slope – not down it.

WARNING!

- **Do not overload the motor, this can damage it. If the motor is overloaded (change in the sound of the motor), switch off the lawn mower and adjust to a higher mowing height.**
- **Unplug the plug if the lawn mower is overloaded, or the blade gets blocked. Remove the blockage and wait a few minutes before resuming the work.**

High grass

1. Go slowly when mowing high grass, the mower deck and grass ejector will work better.
2. For high grass the mowing should be done without the catcher. If it is necessary to collect up the grass, first mow with the

highest mowing height.

- Adjust to a lower mowing height and mow the lawn again. Repeat until the grass is the required height.

NOTE:

- Do not cut wet grass, it will fasten to the underside of the deck and prevent the ejector/catcher from working properly.
- New and/or thick grass can require a higher mowing height.

MAINTENANCE

WARNING!

Switch off the lawn mower, unplug the plug, and wait until all moving parts have completely stopped before inspection, maintenance and/or cleaning.

- Always allow the lawn mower to cool before cleaning.
- Clean the lawn mower with a soft brush. Do not use water or detergents.

FIG. 10

- Make sure that all the screw unions are properly tightened to keep the lawn mower in safe condition.
- Check the catcher for wear or damage at regular intervals.
- Be careful to make sure your fingers do not fasten between the blades and the mower deck – risk of serious personal injury.
- When working on the blades, pay attention to the fact that the blades can move even when the lawn mower is switched off.
- Replace damaged or worn parts. Only use approved spare parts and accessories.

BLADES

- The blades are sharp – wear safety gloves.
- Avoid touching the edge – risk of cut injury.
- Be careful when lifting or turning over the lawn mower.

- We recommend replacing the blades every other year.
- Replace the blade immediately if it is damaged.

Replacing the blade

WARNING!

The lawn mower will vibrate excessively if the blade is unbalanced, which can result in a risk of personal injury.

- Switch off the lawn mower, unplug the plug, and wait until all moving parts have completely stopped before removing/fitting the blades.
- Place the lawn mower on its side.
- Grip one end of the blade firmly. Wear safety gloves.
- Undo the retaining screw.
- Remove the blade.
- Place the new blade over the guide pins.
- First put on the washer and then the nut on the bolt.
- Tighten the nut.

FIG. 11

- Stand the lawn mower on its wheels again.

STORAGE

- Switch off the lawn mower, pull out the plug, wait until all moving parts have completely stopped and allow it to cool before transporting and/or putting into storage.
- Clean all the parts on the lawn mower. Empty and clean the grass catcher.
- Store the lawn mower in a dry, cool and well-ventilated place, out of the reach of children. Store the lawn mower away from corrosive substances, such as salt. Do not store the lawn mower outdoors.

TRANSPORT

Secure the lawn mower so that it cannot move or tip over when transporting it in a vehicle.

SICHERHEITSHINWEISE

WARNUNG!

Alle Anweisungen und Sicherheitshinweise vor der Verwendung gründlich durchlesen und für zukünftige Verwendung aufbewahren. Die Nichtbeachtung der Anweisungen und Sicherheitshinweise kann zu Stromschlägen und zu anderen Personen- und Sachschäden führen.

- Das Messer des Produkts ist äußerst scharf und kann Gegenstände hervorschleudern. Hände und Füße von beweglichen Teilen fernhalten – es besteht die Gefahr schwerer bis tödlicher Personenschäden.
- Machen Sie sich mit der Bedienung und Verwendung des Produkts vertraut.
- Dieses Produkt darf von Personen (Kinder und Erwachsene) mit Behinderungen oder unzureichender Erfahrung oder Kenntnis weder verwendet noch gereinigt oder gewartet werden, sofern sie nicht von einer Person, die für ihre Sicherheit verantwortlich ist, in die Verwendung des Produkts eingewiesen wurden. Erkundigen Sie sich nach den Altersvorschriften an Ihrem Ort.
- Kinder beaufsichtigen, um sicherzustellen, dass sie nicht mit dem Produkt spielen.
- Aufmerksam arbeiten. Seien Sie vorsichtig und wenden Sie bei Arbeiten mit dem Produkt den gesunden Menschenverstand an. Bei Müdigkeit oder unter dem Einfluss von Drogen, Alkohol oder Medikamenten darf das Produkt nicht verwendet werden. Denken Sie daran, dass ein Bruchteil einer Sekunde reicht, in dem Sie unaufmerksam oder nachlässig sind, um zu schweren Verletzungen zu führen.
- Lange Hosen, langärmelige Oberbekleidung und stabile rutschfeste Schuhe tragen. Keine weite Kleidung und keine Krawatten, Halstücher oder Ähnliches tragen, die sich in beweglichen Teilen verfangen könnten.
- Schutzbrille tragen.

- Stets auf einen sicheren Stand achten. Immer für einen festen Stand und gutes Gleichgewicht sorgen. Nicht mit dem Gerät rennen.
- Quer zum Gefälle arbeiten, jedoch niemals nach oben oder nach unten. Vorsicht bei der Änderung der Richtung auf abschüssigem Untergrund.
- Nicht neben Wasserläufen und Gräben oder an steilen Abhängen mähen – es besteht die Gefahr, die Kontrolle zu verlieren.

ARBEITSBEREICH

- Umstehende Personen, insbesondere Kindern und Haustiere in einem Abstand von 15 m vom Arbeitsbereich halten.
- Wenn die Messer des Produkts gegen einen Gegenstand stoßen, kann dies zu schweren Personenschäden führen. Der Arbeitsbereich des Produkts muss gründlich kontrolliert werden. Steine, Drähte und andere Fremdkörper müssen entfernt werden. Drähte, Schnüre und Ähnliches können sich im Schneidaggregat verfangen.
- Das Produkt darf nur bei ausreichend Tageslicht oder guter künstlicher Beleuchtung verwendet werden.
- Das Produkt nicht in explosiven Umgebungen verwenden, zum Beispiel in der Nähe brennbarer Flüssigkeiten, Gase oder Stäube. Das Produkt erzeugt Funken, die Staub oder Dampf entzünden können.
- Produkt weder bei Regen noch bei nassem Gras verwenden.
- Produkt nicht bei der Gefahr eines Blitzschlags verwenden.
- Der Anwender haftet für eventuelle Unfälle oder Gefahren für andere Personen oder das Eigentum anderer.
- Kinder und Haustiere vom Arbeitsbereich fernhalten. Das Produkt sofort ausschalten, wenn Kinder oder Haustiere den Arbeitsbereich betreten.
- Besondere Vorsicht gilt an schlecht einsehbaren Stellen, wie Gebäudeecken, Büschen und Hecken.

ELEKTRISCHE SICHERHEIT

- Der Stecker muss in die Steckdose passen. Der Stecker darf unter keinen Umständen modifiziert werden. Es darf kein Adapter zusammen mit geerdeten Produkten verwendet werden. Unveränderte Stecker und passende Steckdosen verringern die Gefahr eines Stromschlags.
- Ein unbeabsichtigter Start muss vermieden werden. Vor dem Einsetzen des Steckers sicherstellen, dass der Ein/Aus-Schalter ausgeschaltet ist. Beim Tragen des Produkts mit angeschlossenem Kabel nicht den Finger am Schalter lassen.
- Körperkontakt mit geerdeten Oberflächen wie Rohren, Heizkörpern, Herden oder Kühlschränken muss vermieden werden. Wird der Körper geerdet, steigt die Gefahr eines Stromschlags.
- Das Produkt darf weder Regen noch Feuchtigkeit ausgesetzt werden.
- Dringt Wasser in das Produkt ein, steigt die Gefahr eines Stromschlags.
- Das Produkt muss an eine Netzsteckdose mit einem Fehlerstromschutzschalter mit einem Auslösestrom von höchstens 30 mA angeschlossen werden.
- Überprüfen Sie vor der Verwendung die Steckdosen und Kabel auf Schäden und Alterungserscheinungen. Ziehen Sie den Stecker sofort heraus, wenn das Kabel während des Betriebs beschädigt wird. Berühren Sie das Netzkabel nicht, bevor der Stecker entfernt wurde. Das Produkt nicht verwenden, wenn Kabel oder Stecker beschädigt oder verschlissen sind.
- Es dürfen nur Verlängerungskabel verwendet werden, die für die Verwendung im Freien zugelassen sind. Wenn ein Verlängerungskabel verwendet wird, muss dessen Leiterquerschnitt für die Stromversorgung des Produkts ausreichend sein. Kabel und Stecker vor jeder Verwendung auf Schäden überprüfen. Verlängerungskabel immer ganz ausrollen; anderenfalls kann es zu einer Überhitzung oder zu einem Leistungsabfall kommen. Ein beschädigtes Verlängerungskabel unverzüglich austauschen.

- Verlegen Sie das Kabel so, dass man nicht darauf tritt, dass es keine Stolperfalle darstellt oder dass es beschädigt oder belastet werden kann.
- Das Produkt nicht am Kabel tragen oder ziehen.
- Den Stecker nicht am Kabel aus der Steckdose ziehen.
- Das Kabel vor Wärme, Öl und scharfen Kanten schützen.
- Vergewissern Sie sich, dass die Netzspannung der Nennspannung auf dem Typenschild entspricht.
- Bei der Montage und beim Einklappen des Griffs darauf achten, dass das Kabel nicht zwischen Griff und Chassis eingeklemmt wird. Das Produkt nicht verwenden, wenn Kabel oder Stecker beschädigt sind. Sind Kabel oder Stecker beschädigt, ist das betreffende Teil zur Gefahrenvermeidung von einem autorisierten Servicepartner oder einer anderen qualifizierten Person auszutauschen.

BESONDERE SICHERHEITSHINWEISE

- Vor jeder Verwendung des Produkts stets sicherstellen, dass Messer, Messerschrauben und Schneidwerk weder verschlissen noch beschädigt sind.
- Sind Messer oder Schrauben abgenutzt oder beschädigt, muss die gesamte Einheit ausgetauscht werden, um ein Ungleichgewicht zu vermeiden.
- Die Messer des Produkts sind sehr scharf. Bei Montage, Austausch, Reinigung und Überprüfung des Anzugs der Messerschrauben sehr vorsichtig vorgehen und kräftige Schutzhandschuhe tragen.
- Sicherstellen, dass die Sicherheits- und Warnhinweise auf dem Produkt unbeschädigt und lesbar sind. Warnschilder, die unleserlich geworden oder verschwunden sind, ersetzen. Ersatzschilder sind beim Händler erhältlich.

- Stellen Sie sicher, dass alle Befestigungsteile ordnungsgemäß festgezogen sind, um das Produkt in einem sicheren Zustand zu halten.
- Sammelbeutel regelmäßig auf Verschleiß und Schäden überprüfen.
- Beschädigte und verschlissene Teile vor der Verwendung des Produkts austauschen.
- Beim Einschalten des Produkts stets in der Fahrposition hinter dem Griff stehen. Produkt in folgenden Situationen keinesfalls einschalten:
 - Nicht alle vier Räder sind in Kontakt mit dem Boden.
 - Der Auswurf ist weder durch den Mulching-Einsatz noch durch den Sammelbehälter und den Auswurfschutz geschützt.
 - Es befinden sich Hände, Füße oder andere Körperteile einer Person im Arbeitsbereich.
- Das Produkt nicht verwenden, wenn es sich nicht am Schalter am Griff ein- oder ausschalten lässt.
- Den Schalter nie in eingeschalteter Stellung belassen – es besteht die Gefahr tödlicher und schwerer Verletzungen.
- Das Produkt nicht überlasten. Das Produkt funktioniert besser und sicherer bei der Belastung, für die es ausgelegt ist.
- Beim Überqueren geschotterter Einfahrten und Wege usw. die Messer ausschalten.
- Beim Rückwärtsgehen und dem Ziehen des Produkts besonders vorsichtig sein.
- Motor ausschalten, und warten, bis die Messer vollständig stillstehen, wenn das Produkt zum Transport über andere Böden als Gras angekippt werden soll oder wenn es zum oder vom zu mähenden Bereich transportiert wird.
- Das Produkt darf nicht verwendet werden, wenn Schutzeinrichtungen oder Abdeckungen demontiert oder beschädigt sind. Das Produkt unter keinen Umständen ohne montierte Sicherheitsanordnungen wie den Auswurfschutz oder den Sammelbehälter verwenden.
- Das Produkt nicht ankippen, während der Motor gestartet wird – dann liegen die Messer frei, und es besteht die Gefahr, dass Gegenstände weggeschleudert werden.
- Den Motor vorsichtig und gemäß den Anweisungen anlassen. Hände und Füße von den Messern fernhalten. Halten Sie niemals Hände oder Füße in die Nähe oder unter bewegliche Teile. Halten Sie immer einen Sicherheitsabstand zur Auswurföffnung. Beim Starten des Motors nicht vor die Auswurföffnung stellen.
- Das Produkt darf bei laufendem Motor nicht angehoben oder getragen werden.
- In folgenden Situationen Motor ausschalten, Stecker ziehen und abwarten, bis alle beweglichen Teile vollständig stillstehen.
 - Vor dem Stehenlassen des Produkts (auch zum Leeren des Sammelbehälters).
 - Bevor Blockierungen entfernt werden oder der Auswurf gereinigt wird.
 - Vor der Kontrolle, Reinigung und anderen Arbeiten am Produkt.
- Wenn die Messer mit Fremdkörpern in Kontakt gekommen sind. Produkt überprüfen, und etwaige Schäden vor der erneuten Verwendung beheben.
- Vor dem Entnehmen des Sammelbehälters und dem Öffnen des Auswurfschutzes.
- Wenn das Produkt merkwürdig vibriert.
 - Produkt und vor allem die Messer auf Schäden überprüfen.
 - Beschädigte Teile austauschen oder reparieren.
 - Kontrollieren und eventuell gelöste Teile anziehen.
 - Senken, Rillen, Erhebungen, Steinen, Grenzmarkierungen und anderen

verborgenen Hindernissen ausweichen. Besonders vorsichtig vorgehen auf unebenem Boden – es besteht die Gefahr zu stolpern und zu stürzen.

ÜBERLASTUNGSSCHUTZ

- Das Produkt ist mit einem Überlastschutz ausgestattet, der es bei übermäßiger Belastung automatisch ausschaltet. Bei Auslösen des Überlastschutzes den Motor 5–10 min lang abkühlen lassen.
- Das Produkt ausschalten und den Stecker ziehen. Die Messer sind sehr scharf – es besteht Schnittgefahr. Arbeitshandschuhe mit hoher Schutzwirkung tragen. Überprüfen, ob die Messer ungehindert rotieren können.
- Nach vollständigem Abkühlen des Motors Stecker einstecken, und Produkt einschalten. Das Produkt durch Drücken des Startschalters und anschließend des Hauptschalters einschalten. Wenn sich das Produkt nicht einschalten lässt, an den Händler wenden.

ANWENDUNGSBEREICHE

- Das Produkt ist ausschließlich für die Außenanwendung vorgesehen.
- Dieses Produkt ist für das Rasenmähen in privaten Gärten bestimmt. Beim Fahren des Produkts müssen die Messer im Prinzip parallel zum Boden rotieren. Es müssen bei der Verwendung alle vier Räder den Boden berühren. Das Produkt ist darauf ausgelegt, von einer Person geschoben zu werden, die in der Fahrposition hinter dem Griff geht.
- Das Produkt nicht verwenden, wenn eines oder mehrere der Räder nicht den Boden berühren. Produkt weder ziehen noch schleppen. Unter keinen Umständen darauf fahren oder etwas darauf transportieren. Nicht versuchen, anderes als Rasenflächen zu mähen.

RESTRISIKEN

Auch wenn das Produkt gemäß den Anweisungen verwendet wird, können Restrisiken nicht ausgeschlossen werden. Folgende Risiken bleiben bestehen:

- Gefahren durch Vibrationen. Das Produkt für die vorgesehenen Arbeiten verwenden. Stets den Griff halten; die Zeit der Verwendung begrenzen, sodass die Zeitdauer, in denen die Vibrationen erlebt werden, nicht übermäßig lang ist.
- Übermäßiger Lärm kann zu Hörverlust führen. Gehörschutz tragen; die Zeit der Verwendung begrenzen, sodass die Zeitdauer, in denen der Lärm erlebt wird, nicht übermäßig lang ist.
- Beim Kontakt mit den Messern besteht die Gefahr von Personenschäden.
- Herausgeschleuderte Gegenständen können Verletzungen verursachen.

PFLEGE

WARNUNG!

- **Es dürfen nur vom Hersteller empfohlene (Zubehör-)teile verwendet werden. Die Verwendung anderer Teile und anderen Zubehörs kann zu Personen- bzw. Sachschäden führen. Des Weiteren erlischt die Garantie.**
- **Eventuelle Reparaturen müssen von einem zugelassenen Servicetechniker oder einer anderen qualifizierten Person ausgeführt werden, die zugelassene Ersatzteile verwenden.**
- Vor Reinigung und Instandhaltungsarbeiten das Produkt ausschalten, den Stecker ziehen, und warten, bis alle beweglichen Teile vollständig stillstehen und das Produkt abgekühlt ist.

- Es dürfen keine anderen als die in dieser Anleitung beschriebenen Wartungs- oder Einstellarbeiten durchgeführt werden. Bei Problemen und Fragen an den Händler wenden.
- Sammelbeutel regelmäßig auf Verschleiß und Schäden überprüfen.
- Das Produkt nach jeder Verwendung mit einer weichen, trockenen Bürste reinigen. Eventuell beschädigte Teile müssen von einem qualifizierten Servicetechniker repariert oder ersetzt werden.
- Stellen Sie sicher, dass alle Befestigungsteile ordnungsgemäß festgezogen sind, um das Produkt in einem sicheren Zustand zu halten.
- Achten Sie darauf, dass Ihre Finger nicht zwischen die Messer und festen Teile des Produkts gelangen – es besteht die Gefahr schwerer Verletzungen.
- Bei der Arbeit an den Messer vorsichtig vorgehen, da sich diese auch bei ausgeschaltetem Produkt bewegen können.
- Die Messer des Produkts sind sehr scharf. Bei Montage, Austausch, Reinigung und Überprüfung des Anzugs der Messerschrauben sehr vorsichtig vorgehen und kräftige Schutzhandschuhe tragen.
- Sind Messer oder Schrauben abgenutzt oder beschädigt, muss die gesamte Einheit ausgetauscht werden, um ein Ungleichgewicht zu vermeiden.

VIBRATIONEN




Vibrationen können bei längerer Verwendung das sogenannte Hand-/Arm-Vibrationssyndrom oder die Raynaud-Krankheit verursachen („weiße Finger“).




Die folgenden Maßnahmen verringern die Gefahr von Vibrationsschäden:

- Körper und vor allem die Hände warmhalten. Tragen Sie Handschuhe.
- Nach beendeter Verwendung Übungen zum Anregen des Kreislaufs machen.

- Regelmäßig Pause machen. Die tägliche Verwendungsdauer begrenzen.
- Bei Anzeichen von Vibrationsverletzungen unverzüglich die Verwendung des Produkts beenden und einen Arzt aufsuchen.

SYMBOLE

	Die Bedienungsanleitung lesen.
	WARNUNG!
	Zulassung gemäß den geltenden Richtlinien/Verordnungen.
	Gehörschutz tragen.
	Schutzbrille tragen.
	Das Produkt darf weder Regen noch Feuchtigkeit ausgesetzt werden.
	Schnittgefahr. Die Messer bewegen sich nach dem Ausschalten des Motors noch weiter. Das Kabel vor der Reinigung und vor der Instandhaltung sowie bei Beschädigung herausziehen.
	
	Gefahr durch ausgeworfene Objekte. Umstehende Personen, insbesondere Kinder und Haustiere, müssen sich mindestens 15 Meter vom Arbeitsbereich entfernt befinden.
	
	GEFAHR! Stromschlaggefahr.

	Kabel von den Messern fernhalten.
	Schutzklasse II.
	Das Altprodukt ist gemäß den geltenden Bestimmungen dem Recycling zuzuführen.

TECHNISCHE DATEN

Nennspannung	230 V ~ 50 Hz
Leistung	1300 W
Drehzahl	3600 U/min
Schutzklasse	II
Schutzart	IPX4
Schnittbreite	330 mm
Gewicht	9 kg
Schalldruckpegel, LpA	69 dB(A), K=1,5 dB
Schallleistungspegel, LWA*	89 dB(A), K=1,5 dB
Schalleleistungspegel, LWA**	96 dB(A)
Vibrationsstärke	4,5 m/s ² , K=1,5 m/s ²

*Gemessen, **Garantiert

BESCHREIBUNG

1. Kabelhalterung
2. Stecker
3. Anzeige für vollen Sammelbehälter
4. Grassammelbehälter
5. Einstellhebel für die Schneidhöhe
6. Hinterrad
7. Vorderrad
8. Kabelklemmen
9. Startsperr
10. Antriebsgriff
11. Griff

ABB. 1

MONTAGE

1. Die beiden Rohre des unteren Griffs in die Löcher im Gehäuse einsetzen, und darauf achten, dass sie einrasten. Die Rohre lassen sich in drei unterschiedlichen Höhen einstellen.

ABB. 2

2. Oberes Rohr des Griffs in die unteren Rohre einsetzen. Mit Flügelschraube, Scheibe und Schraube befestigen.

ABB. 3

3. Das Stromkabel mit den Clips am rechten Rohr des Griffs befestigen. Darauf achten, dass das Kabel nicht gegen das Rad stößt.

ABB. 4

4. Den hinteren Abweiser der Mähabdeckung anheben.
5. Den Sammelbehälter unterhalb des Griffs einführen, die Befestigungshaken einpassen, und den Sammelbehälter abschließend einsetzen.
6. Den hinteren Abweiser absenken, sodass er auf dem Sammelbehälter aufliegt.

ABB. 5

BEDIENUNG

WICHTIG!

- **Vor der Verwendung das Kabel auf Schäden und Alterungserscheinungen überprüfen.**
- **Der Rasenmäher muss an eine Netzsteckdose mit einem Fehlerstromschutzschalter mit einem Auslösestrom von höchstens 30 mA angeschlossen werden.**
- **Den Rasenmäher nicht verwenden, wenn Kabel oder Stecker beschädigt sind.**

EINSTELLEN DER SCHNITTHÖHE

Die Schnitthöhe wird mit dem Hebel am linken Vorderrad eingestellt. Je nach gewünschter Kürze des Grases lassen sich fünf Schnitthöhen auswählen.

ABB. 6

WICHTIG!

Beim Ändern der Schnitthöhe muss der Rasenmäher von der Stromversorgung getrennt sein.

EIN- UND AUSSCHALTEN

1. Den Stecker des Rasenmähers mit dem Verlängerungskabel verbinden. Das Verlängerungskabel muss am Griff des Rasenmähers gesichert werden.

ABB. 7

1. Sicherheitssperre (A) gedrückt halten.
2. Antriebsgriff (B) gegen den Griff drücken.

ABB. 8

3. Zum Anhalten den Antriebsgriff (B) loslassen.

ABB. 9

MÄHEN

1. Rasenmäher an den Rand der Rasenfläche und in die Nähe der Steckdose stellen.
2. Beim Mähen von der Steckdose aus wegbewegen. Der Rasenmäher ist beim Vorwärtsfahren am effektivsten.
3. Darauf achten, dass das Kabel immer auf der bereits gemähten Fläche liegt.
4. Es dürfen keine Flächen mit einer Neigung von mehr als 15° gemäht werden. An Hängen im rechten Winkel zur Neigung mähen – nicht in der Neigungsrichtung.

WARNUNG!

- **Den Motor nicht überlasten, da er anderenfalls beschädigt werden kann. Bei Überlastung des Motors (das Motorgeräusch verändert sich), Rasenmäher ausschalten, und höhere Schnitthöhe einstellen.**
- **Wenn der Rasenmäher überlastet wird oder das Messer blockiert, Stecker ziehen. Grund der Blockade beseitigen, und mit der Arbeit nach einigen Minuten Wartezeit fortfahren.**

Hohes Gras

1. Beim Mähen von hohem Gras langsam bewegen, weil dann sowohl das Mähen als auch der Auswurf besser funktionieren.
2. Bei hohem Gras muss ohne Sammeln gemäht werden. Wenn ein Sammeln unbedingt erforderlich sein sollte, zuerst mit höchster Schnitthöhe mähen.
3. Kleinere Schnitthöhe einstellen, und Fläche erneut mähen. Wiederholen, bis der Rasen die gewünschte Höhe hat.

ACHTUNG!

- **Kein nasses Gras mähen. Dies bleibt unten in der Mähabdeckung haften und sorgt dafür, dass Auswurf und Sammelbehälter nicht mehr funktionieren.**
- **Bei jungem oder dickem Gras kann eine höhere Schnitthöhe hilfreich sein.**

PFLEGE

WARNUNG!

Vor Instandhaltung und Reinigung den Rasenmäher ausschalten, den Stecker aus der Steckdose ziehen, und warten, bis alle beweglichen Teile vollständig stillstehen.

- Vor der Reinigung den Rasenmäher stets abkühlen lassen.
- Den Rasenmäher mit einer weichen

Bürste säubern. Für die Reinigung weder Wasser noch Reinigungsmittel verwenden.

ABB. 10

- Sicherstellen, dass alle Schraubverbindungen ordnungsgemäß festgezogen sind, um den Rasenmäher in einem sicheren Zustand zu halten.
- Sammelbeutel regelmäßig auf Verschleiß und Schäden überprüfen.
- Vorsichtig vorgehen, sodass die Finger nicht zwischen Mähabdeckung und Messern einklemmen – es besteht die Gefahr schwerer Personenschäden.
- Bei der Arbeit am Messer vorsichtig vorgehen, da sich dieses auch bei ausgeschaltetem Rasenmäher bewegen kann.
- Beschädigte oder verschlissene Teile austauschen. Nur zugelassene Ersatzteile und Zubehör verwenden.

MESSER

- Das Messer ist scharf – Schutzhandschuhe tragen.
- Kontakt mit der Schneide vermeiden – es besteht die Gefahr von Schnittverletzungen.
- Beim Anheben und Umdrehen des Rasenmähers vorsichtig vorgehen.
- Wir empfehlen, das Messer alle zwei Jahre auszutauschen.
- Messer unverzüglich austauschen, wenn es beschädigt ist.

Austausch des Messers

WARNUNG!

Bei einem nicht ausgewuchteten Messer vibriert der Rasenmäher stark, was zu Personenschäden führen kann.

1. Zum Demontieren und Montieren des Messers den Rasenmäher ausschalten, den Stecker aus der Steckdose ziehen, und warten, bis alle beweglichen Teile vollständig stillstehen.

2. Den Rasenmäher auf die Seite legen.
3. Das eine Ende des Messers sicher greifen. Schutzhandschuhe tragen.
4. Lösen Sie die Befestigungsschraube.
5. Messer lösen.
6. Das neue Messer über die Führungszapfen platzieren.
7. Zuerst die Scheibe, dann die Mutter auf die Schraube setzen.
8. Die Mutter anziehen.

ABB. 11

9. Rasenmäher wieder auf die Räder stellen.

AUFBEWAHRUNG

- Vor Transport und Einlagerung den Rasenmäher ausschalten, den Stecker ziehen, und warten, bis alle beweglichen Teile vollständig stillstehen und das Produkt abgekühlt ist.
- Alle Teile des Rasenmähers reinigen. Den Sammelbehälter entleeren und reinigen.
- Den Rasenmäher trocken und kühl in einem belüfteten Raum und unzugänglich für Kinder aufbewahren. Den Rasenmäher nicht in der Nähe von korrosiven Substanzen wie zum Beispiel Streusalz aufbewahren. Den Rasenmäher nicht im Freien aufbewahren.

TRANSPORT

Zum Transport in einem Fahrzeug den Rasenmäher sicher verzurren, sodass er weder umkippen noch sich bewegen kann.

TURVALLISUUSOHJEET

VAROITUS!

Lue kaikki ohjeet ja turvallisuusohjeet huolellisesti ennen käyttöä ja säilytä ne myöhempiä käyttöä varten. Ohjeiden ja turvallisuusohjeiden noudattamatta jättäminen voi aiheuttaa sähkötapaturman, henkilövahinkoja ja/tai omaisuusvahinkoja.

- Tuotteen terä on erittäin terävä ja voi singota esineitä. Pidä kädet ja jalat kaukana liikkuvista osista - vakavan henkilövahingon ja/tai kuoleman vaara.
- Tutustu tuotteen hallintalaitteisiin ja käyttöön.
- Tuotetta eivät saa käyttää henkilöt (lapset tai aikuiset), joilla on jokin toimintarajoitus tai joilla ei ole riittävä kokemusta tai tietoa sen käyttämiseen, ellei joku heidän turvallisuudestaan vastaava henkilö ole opastanut heitä tuotteen käytössä. Selvitä onko käytölle paikallisia ikärajoituksia.
- Huolehdi siitä, että lapset eivät leiki tuotteella.
- Ole tarkkana. Käytä aina varovaisuutta ja tervettä järkeä työskennellessäsi tuotteen kanssa. Älä koskaan käytä tuotetta väsyneenä tai huumeiden, alkoholin tai lääkkeiden vaikutuksen alaisena. Muista, että sekunnin murto-osan tarkkaamattomuus tai huolimattomuus riittää aiheuttamaan vakavan vamman.
- Käytä pitkiä housuja, pitkiä hihoja ja tukevia, luistamattomia kenkiä. Älä käytä löysiä vaatteita, solmioita, huiveja tai muita vastaavia, jotka voivat jäädä kiinni liikkuviin osiin.
- Käytä suojalaseja.
- Varmista aina, että sinulla on hyvä jalansija. Pidä aina tukeva jalansija ja hyvä tasapaino. Älä koskaan juokse tuotteen kanssa.
- Työskentele rinteiden poikki, älä koskaan ylös ja alas. Ole hyvin varovainen vaihtaessasi suuntaa rinteessä.

- Älä leikkaa vesistöjen/ojien lähellä ja jyrkissä rinteissä - hallinnan menettämisen vaara.

TYÖSKENTELYALUE

- Pidä sivulliset, ja erityisesti lapset ja lemmikkieläimet, vähintään 15 metrin välimatkan päässä työskentelyalueesta.
- Jos tuotteen terät osuvat johonkin esineeseen, on olemassa vakavan loukkaantumisen vaara. Tarkasta huolellisesti alue, jossa tuotetta aiotaan käyttää, ja poista kivet, johdot, luut ja muut vieraat esineet. Vaijerit, narut ja muut vastaavat voivat sotkeutua ruohonleikkuriin.
- Käytä tuotetta vain päivänvalossa tai hyvässä keinovalaisuksessa.
- Älä käytä tuotetta räjähdysvaarallisessa ympäristössä, kuten syttyvien nesteiden, kaasujen tai pölyn läheisyydessä. Tuote synnyttää kipinöitä, jotka voivat sytyttää pölyn tai höyryt.
- Älä käytä tuotetta sateella tai kun ruoho on märkää.
- Älä käytä tuotetta, kun on olemassa salamaniskun vaara.
- Käyttäjä on vastuussa mahdollisista onnettomuuksista tai muille henkilöille tai omaisuudelle aiheutuvista riskeistä.
- Pidä lapset ja lemmikit poissa työalueelta. Jos työskentelyalueelle tulee lapsia tai lemmikkieläimiä, sammuta tuote välittömästi.
- Ole erityisen varovainen, jos näkyvyys on heikentynyt esimerkiksi rakennusten kulmien, pensaiden tai puiden takia.

SÄHKÖTURVALLISUUS

- Pistotulpan on sovittava pistorasiaan. Älä koskaan muuta pistotulppaa millään tavalla. Älä koskaan käytä sovitinta maadoitettujen työkalujen kanssa. Muuttamattomat pistotulpat ja sopivat pistorasiat vähentävät sähkötapaturmien riskiä.

- Vältä tahaton käynnistys. Varmista, että virtakytkin on pois päältä -asennossa ennen pistotulpan asettamista. Älä kannata tuotetta sormi virtakytkimellä, kun pistotulppa on työnnetty pistorasiaan.
- Vältä koskettamista maadoitettuihin pintoihin, kuten putkiin, pattereihin, liesiin ja jääkaappeihin. Sähkötapaturman riski kasvaa, jos kehosi on maadoitettu.
- Älä altista tuotetta sateelle tai kosteudelle.
- Jos tuotteeseen pääsee vettä, sähkötapaturman vaara kasvaa.
- Tuote on kytkettävä pistorasiaan, joka on varustettu vikavirtasuojakytkimellä, jonka laukaisuvirta on enintään 30 mA.
- Tarkista ennen käyttöä, että pistorasiassa ja johdoissa ei ole vaurioita tai ikääntymisen merkkejä. Jos johto vaurioituu käytön aikana, irrota pistotulppa välittömästi. Älä koske johtoon ennen kuin pistotulppa on vedetty ulos. Älä käytä tuotetta, jos johto tai pistotulppa on vaurioitunut tai kulunut.
- Jos laitetta käytetään ulkona, käytä vain ulkokäyttöön hyväksyttyä jatkojohtoa. Jos käytät jatkojohtoa, sen johtimien poikkipinta-alan on oltava riittävä tuotteen virransyötölle. Tarkista johdon kunto ennen jokaista käyttökertaa. Vedä jatkojohto aina kokonaan ulos, jotta vältät ylikuumenemisen ja/tai tehohävikin. Vaihda jatkojohto välittömästi, jos se on vaurioitunut.
- Vedä johto siten, ettei sille astuta, ettei se aiheuta kompastumisvaaraa tai ole alttiina vaurioille tai rasitukselle.
- Älä kannata tai vedä tuotetta johdosta.
- Älä irrota pistotulppa johdosta vetämällä.
- Suojaa johto kuumuudelta, öljyltä ja teräviltä reunoilta.
- Tarkista, että verkkojännite vastaa tyyppikilvessä olevaa nimellisjännitettä.
- Varo puristamasta tai vahingoittamasta johtoa työntöaisan ja rungon välissä, kun asennat ja/tai irrotat työntöaisaa. Älä

käytä tuotetta, jos johto tai pistotulppa on vaurioitunut. Jos johto tai pistotulppa on vaurioitunut, valtuutetun huoltoedustajan tai muun pätevän henkilön on vaihdettava se vaaran välttämiseksi.

ERITYISET TURVALLISUUSOHJEET

- Tarkasta tuote aina ennen käyttöä, etteivät terät, teräruuvit ja leikkuuyksikkö ole kuluneet tai vaurioituneet.
- Jos terät tai ruuvit ovat kuluneet tai vaurioituneet, vaihda aina koko sarja epätasapainon välttämiseksi.
- Tuotteen terät ovat erittäin teräviä. Ole erittäin varovainen ja käytä suojakäsineitä asentaessasi, vaihtaessasi, puhdistaessasi ja/tai tarkistaessasi teräruuvien kireyttä.
- Varmista, että tuotteen turva- ja varoitustarrat ovat ehjät ja luettavissa. Korvaa lukukelvottomiksi muuttuneet tai kadonneet tarrat. Vaihdotarroja voi tilata jälleenmyyjältä.
- Varmista, että kaikki ruuviliitokset on kiristetty kunnolla, jotta tuote pysyy turvallisissa kunnossa.
- Tarkista ruohonkerääjä säännöllisesti kulumien ja vaurioiden varalta.
- Vaihda vaurioituneet tai kuluneet osat ennen tuotteen käyttöä.
- Seiso aina ajoasennossa työntöaisan takana, kun käynnistät tuotteen. Älä koskaan käynnistä tuotetta seuraavissa tilanteissa:
 - kaikki neljä pyörää eivät ole kosketuksissa maahan.
 - poistoaukkoa ei ole suojattu silppuritulpalla tai ruohonkerääjällä tai poistoaukon suojuksella.
 - jonkun kädet, jalat tai muut ruumiinosat ovat työalueella.
- Älä käytä laitetta, jos sitä ei voi kytkeä päälle ja pois päältä työntöaisan virtakytkimellä.
- Älä koskaan lukitse kytkintä päälle-asettoon - kuolemantapaus ja/tai vakavan henkilövahingon vaara.

- Älä pakota tuotetta. Laite toimii paremmin ja turvallisemmin, kun sitä kuormitetaan suunnitellulla kuormalla.
- Pysäytä terät, kun ylität sorapintaisia ajoteitä, teitä jne.
- Ole erittäin varovainen, kun kävelet taaksepäin tai vedät tuotetta itseäsi kohti.
- Pysäytä moottori ja odota, että terät ovat täysin pysähtyneet, jos tuotetta on kallistettava, kun sillä ajetaan muun kuin nurmikon yli ja kun tuote kuljetetaan leikattavalle alueelle ja sieltä pois.
- Älä koskaan käytä tuotetta, jos suojukset tai kotelot on irrotettu tai ne ovat vaurioituneet. Älä koskaan käytä tuotetta ilman turvalaitteita, kuten poistoaukon ohjainta ja/tai keruulaitetta.
- Älä kallista tuotetta moottoria käynnistäessäsi, sillä se paljastaa terät ja lisää esineiden sinkoutumisvaaraa.
- Käynnistä moottori varovasti ohjeiden mukaisesti. Pidä kädet ja jalat kaukana teristä. Älä koskaan laita käsiä tai jalkoja pyörivien osien lähelle tai alle. Pidä aina turvallinen etäisyys ulospuhallusaukosta. Älä seiso poistoaukon edessä moottoria käynnistettäessä.
- Älä koskaan nosta tai kannata tuotetta moottorin ollessa käynnissä.
- Pysäytä moottori, vedä pistotulppa irti ja odota, että kaikki liikkuvat osat ovat pysähtyneet kokonaan seuraavai tilanteissa:
 - Ennen tuotteen luota poistumista (myös ruohonkeräimen tyhjentämistä varten).
 - Ennen tukosten poistamista tai poistoaukon puhdistusta.
 - Ennen tuotteen tarkistamista, puhdistamista tai muuta työtä.
- Jos terät ovat osuneet johonkin vieraaseen esineeseen. Tarkista tuote ja korjaa mahdolliset vauriot ennen kuin käytät sitä uudelleen.
- Ennen ruohonkerääjän irrottamista tai poistosuojan avaamista.

- Jos tuote alkaa tärinästä epänormaalisti:
 - Tarkista tuote, erityisesti terät, vaurioiden varalta.
 - Vaihda tai korjaa vaurioituneet osat.
 - Tarkista ja kiristä kaikki löysät osat.
 - Vältä kuoppia, uria, muhkuroita, kiviä, rajamerkkejä ja muita piilossa olevia esteitä. Ole varovainen epätasaisilla pinnoilla - liukastumis- ja kaatumisvaara.

YLIKUORMITUSSUOJA

- Tuote on varustettu ylikuormitussuojalla, joka sammuttaa tuotteen automaattisesti ylikuormitustapauksessa. Jos ylikuormitussuoja laukeaa, anna moottorin jäähtyä 5-10 minuuttia.
- Pysäytä työkalu ja vedä pistotulppa ulos. Terät ovat erittäin teräviä - viiltovaara. Käytä paksuja suojakäsineitä. Tarkista, että terät pyörivät vapaasti.
- Kun moottori on jäähtynyt täysin, aseta pistotulppa paikalleen ja käynnistä tuote. Käynnistä tuote painamalla käynnistyspainiketta ja sitten virtakytkintä. Ota yhteyttä jälleenmyyjään, jos tuote ei käynnisty.

KÄYTTÖKOHEET

- Tuote on tarkoitettu vain ulkokäyttöön.
- Tuote on tarkoitettu nurmikoiden leikkaamiseen yksityisissä puutarhoissa. Terien tulisi pyöriä suunnilleen samansuuntaisesti kuin maa, jolla tuote kulkee. Kaikkien neljän pyörän on oltava kosketuksissa maahan käytön aikana. Tuote on suunniteltu siihen, että henkilö, joka kävelee ajopaikalla työntöaisan takana, työntää sitä eteenpäin.
- Älä koskaan käytä tuotetta yhden tai useamman pyörän ollessa nostettuna maasta. Älä vedä tai hinaa tuotetta äläkä yritä ajaa tai kuljettaa sillä mitään. Älä yritä leikata muuta kuin nurmikkoa.

JÄJELLÄ OLEVAT RISKIT

Vaikka tuotetta käytettäisiinkin ohjeiden mukaisesti, kaikkia riskitekijöitä on mahdotonta sulkea pois. Seuraavat riskit ovat edelleen olemassa:

- Tärinän aiheuttamat riskit. Käytä oikeanlaista työkalua suunniteltuun työhön. Pidä aina kiinni työntöaisasta ja rajoita käyttöaikaa ja altistumista.
- Melulle altistuminen voi aiheuttaa kuulovaurioita. Käytä kuulosuojaimia käyttöajan ja altistumisen rajoittamiseksi.
- Henkilövahinkojen vaara kosketuksesta terien kanssa.
- Sinkoutuvista esineistä johtuva henkilövahinkojen vaara.

KUNNOSSAPITO

VAROITUS!

- **Käytä vain valmistajan suosittelemia osia ja lisävarusteita. Muiden osien tai tarvikkeiden käyttö voi aiheuttaa henkilövahinkoja ja/tai omaisuusvahinkoja. Lisäksi takuu raukeaa.**
- **Tuotteen saa huoltaa vain valtuutettu huoltoliike käyttäen samanlaisia varaosia.**
- Pysytä tuote, irrota pistotulppa, odota, että kaikki liikkuvat osat pysähtyneet kokonaan, ja anna tuotteen jäähtyä ennen puhdistusta ja/tai huoltoa.
- Älä tee muita kuin näissä ohjeissa kuvattuja huolto- tai säätötoimenpiteitä. Ota yhteys jälleenmyyjään, jos ilmenee ongelmia tai kysymyksiä.
- Tarkista ruohonkerääjä säännöllisesti kulumien ja vaurioiden varalta.
- Puhdista tuote pehmeällä, kuivalla harjalla jokaisen käytön jälkeen.

Valtuutetun huoltoliikkeen on vaihdettava tai korjattava vaurioituneet osat.

- Varmista, että kaikki ruuviliitokset on kiristetty kunnolla, jotta tuote pysyy turvallisessa kunnossa.
- Varo, etteivät sormesi jää terien ja tuotteen kiinteiden osien väliin - vakavan henkilövahingon vaara.
- Kun työskentelet terien kanssa, ota huomioon, että terät voivat liikkua, vaikka tuote olisi kytketty pois päältä.
- Tuotteen terät ovat erittäin teräviä. Ole erittäin varovainen ja käytä suojakäsineitä asentaessasi, vaihtaessasi, puhdistaessasi ja/tai tarkistaessasi teräruuviin kireyttä.
- Jos terät tai ruuvit ovat kuluneet tai vaurioituneet, vaihda aina koko sarja epätasapainon välttämiseksi.

TÄRINÄ

Pitkäaikaisessa käytössä tärinä voi aiheuttaa niin sanottua käsien ja käsivarsien tärinäoireyhtymää tai Raynaud'n tautia ("valkoiset sormet"). Seuraavat toimenpiteet vähentävät tärinän aiheuttamien vaurioiden riskiä:

- Pidä kehosi ja erityisesti kätesi lämpiminä. Käytä käsineitä.
- Tee harjoituksia verenkierron lisäämiseksi käytön jälkeen.
- Pidä taukoja säännöllisesti. Rajoita päivittäistä altistumisaikaa.
- Lopeta tuotteen käyttö välittömästi ja ota yhteys lääkäriin, jos sinulla on tärinävamman oireita.

SYMBOLIT

	Lue käyttöohje.
	VAROITUS!
	Hyväksytty voimassa olevien direktiivien/säädösten mukaisesti.
	Käytä kuulonsuojaimia.
	Käytä suojalaseja.
	Älä altista tuotetta sateelle tai kosteudelle.
	Viiltohaavan riski. Terät jatkavat liikkumistaan moottorin sammuttamisen jälkeen. Irrota pistotulppa ennen huoltoa/ puhdistusta ja jos johto on vaurioitunut.
	Ulos sinkoutuvien esineiden aiheuttama vaara. Pidä sivulliset, erityisesti lapset ja lemmikkieläimet, vähintään 15 metrin päässä työskentelyalueesta.
	VAARA! Sähköiskuvaara.
	Pidä johto kaukana teristä.
	Suojausluokka II.
	Käytöstä poistettu tuote on kierrätettävä voimassa olevien säännösten mukaisesti.

TEKNISET TIEDOT

Nimellisjännite	230 V ~ 50 Hz
Teho	1300 W
Nopeus	3600 r/min
Suojausluokka	II
Kotelointiluokka	IPX4
Leikkuuleveys	330 mm
Paino	9 kg
Äänenpainetaso, LpA	69 dB(A), K=1,5 dB
Äänitehotaso, LwA*	89 dB(A), K=1,5 dB
Äänitehotaso, LwA**	96 dB(A)
Tärinätaso	4,5 m/s ² , K=1,5 m/s ²

*Mittattu, **Taattu

Kuvaus

1. Johdonpidin
2. Pistotulppa
3. Ruohonkerääjän täyttymisilmäisin
4. Ruohonkerääjä
5. Leikkuukorkeuden säätövipu
6. Takapyörät
7. Etupyörät
8. Kaapelikiristin
9. Käynnistyksenestin
10. Vedonkytkentäsanka
11. Työntöaisa

Kuva 1

ASENNUS

1. Aseta työntöaisa alaosan kaksi putkea rungon reikiin ja varmista, että ne napsahtavat paikalleen. Putket voidaan asettaa kolmeen eri korkeuteen.

Kuva 2

2. Asenna työntöaisan yläputket alempiin putkiin. Kiinnitä siipiruuvilla, aluslevyllä ja ruuvilla.

Kuva 3

3. Kiinnitä virtajohto työntöaisan oikeassa putkessa olevilla pidikkeillä. Tarkasta, että kaapeli ei osu renkaisiin.

KUVA 4

4. Nosta leikkuupöydän takaohjain ylös.
5. Aseta ruohonkerääjä työntöaisan alle, kiinnitä kiinnityskoukut ja aseta ruohonkerääjä paikalleen.
6. Laske takaohjain alas niin, että se lepää ruohonkerääjää vasten.

KUVA 5

KÄYTTÖ

TÄRKEÄÄ!

- **Tarkista ennen käyttöä, että johdoissa ei ole vaurioita tai ikääntymisen merkkejä.**
- **Ruohonleikkuri on kytkettävä pistorasiaan, joka on varustettu vikavirtasuojakytkimellä, jonka laukaisuvirta on enintään 30 mA.**
- **Älä käytä ruohonleikkuria, jos johto tai pistotulppa on vaurioitunut.**

LEIKKUUKORKEUDEN SÄÄTÖ

Leikkuukorkeus säädetään vasemmassa etupöydässä olevalla vivulla. Viisi leikkuukorkeutta voidaan valita sen mukaan, kuinka lyhyt ruoho halutaan leikata.

KUVA 6

TÄRKEÄÄ!

Varmista, että ruohonleikkuri on irrotettu sähköverkosta leikkuukorkeutta muutettaessa.

KÄYNNISTYS/PYSÄYTYS

1. Kytke ruohonleikkurin pistotulppa jatkojohtoon. Varmista, että jatkojohto on kiinnitetty ruohonleikkurin työntöaisaan.

KUVA 7

1. Paina turvasalpa (A) painettuna.
2. Paina vedonkytkentäsanka (B)

työntöaisaa vasten.

KUVA 8

3. Vapauta vedonkytkentäsanka (B) pysähtyäksesi.

KUVA 9

RUOHONLEIKKU

1. Aseta ruohonleikkuri nurmikon reunalle, lähelle pistorasiata.
2. Työskentele pois päin pistorasiasta. Ruohonleikkuri toimii tehokkaimmin eteenpäin ajettaessa.
3. Varmista aina, että johto on jo leikatulla pinnalla.
4. Älä leikkaa 15° jyrkemmissä rinteissä. Leikkaa kohtisuoraan rinteeseen nähden - ei sitä pitkin.

VAROITUS!

- **Älä ylikuormita moottoria, sillä se voi vahingoittaa sitä. Jos moottori on ylikuormitettu (moottorin ääni muuttuu), sammuta leikkuri ja aseta korkeampi leikkuukorkeus.**
- **Vedä pistoke irti, jos ruohonleikkuri on ylikuormitettu tai terä on tukossa. Poista tukos ja odota muutama minuutti, ennen kuin jatkat työskentelyä.**

Korkea ruoho

1. Aja hitaasti leikatessasi korkeaa ruohoa, sillä se parantaa leikkuuta ja ruohon heittämistä.
2. Kun ruoho on korkeaa, leikkuu on tehtävä ilman keruuta. Jos keruu on tarpeen, leikkaa alue ensin suurimmalla leikkuukorkeudella.
3. Aseta pienempi leikkuukorkeus ja leikkaa pinta uudelleen. Toista, kunnes ruoho on halutun korkuinen.

HUOM!

- **Älä leikkaa märkää ruohoa, sillä se tarttuu leikkuupöydän alapuolelle ja estää ruohon kunnollisen ulosheittämisen/keräämisen.**

- **Nuori ja/tai paksu ruoho voi vaatia korkeampaa leikkuukorkeutta.**

KUNNOSSAPITO

VAROITUS!

Pysäytä ruohonleikkuri, vedä pistotulppa pistorasiasta ja odota, että kaikki liikkuvat osat ovat pysähtyneet kokonaan, ennen kuin aloitat tarkastuksen huollon ja/tai puhdistuksen.

- Anna aina ruohonleikkurin jäähtyä ennen puhdistusta.
- Puhdista ruohonleikkuri pehmeällä harjalla. Älä käytä vettä tai puhdistusaineita.

KUVA 10

- Varmista, että kaikki ruuviliitokset on kiristetty kunnolla, jotta tuote pysyy turvallisessa kunnossa.
- Tarkista ruohonkerääjä säännöllisesti kulumien ja vaurioiden varalta.
- Varo, etteivät sormesi jää terän ja leikkuupöydän väliin - vakavan henkilövahingon vaara.
- Kun työskentelet terän kanssa, ota huomioon, että terä voi liikkua, vaikka leikkuri olisi sammutettu.
- Vaihda vaurioituneet tai kuluneet osat. Käytä vain hyväksytyjä varaosia ja tarvikkeita

TERÄ

- Terä on terävä - käytä suojakäsineitä.
- Vältä kosketusta reunaan - viiltovaara.
- Ole varovainen, jos ruohonleikkuria nostetaan tai käännetään.
- Suosittelemme terän vaihtamista kahden vuoden välein.
- Vaihda terä välittömästi, jos se on vaurioitunut.

Terän vaihto

VAROITUS!

Jos terä on epätasapainossa, ruohonleikkuri tärisee voimakkaasti, mikä aiheuttaa loukkaantumisvaaran.

1. Pysäytä ruohonleikkuri, vedä pistotulppa irti ja odota, että kaikki liikkuvat osat ovat pysähtyneet kokonaan, ennen kuin irrotat ja asennat terän.
2. Aseta ruohonleikkuri kyljelleen.
3. Tartu tiukasti terän toiseen päähän. Käytä suojakäsineitä
4. Löysää kiinnitysruuvi.
5. Irrota terä.
6. Aseta uusi terä ohjaustappien päälle.
7. Aseta ensin aluslevy ja sitten mutteri ruuville.
8. Kiristä mutteri.

KUVA 11

9. Laita ruohonleikkuri takaisin pyöriilleen.

SÄILYTYS

- Pysäytä ruohonleikkuri, irrota pistotulppa, odota, että kaikki liikkuvat osat pysähtyneet kokonaan, ja anna ruohonleikkurin jäähtyä ennen kuljetusta ja/tai varastointia.
- Puhdista kaikki ruohonleikkurin osat. Tyhjennä ja puhdista ruohonkerääjä.
- Säilytä ruohonleikkuri kuivassa, viileässä ja hyvin tuuletetussa paikassa, lasten ulottumattomissa. Säilytä ruohonleikkuri kaukana syövyttävistä aineista, kuten tiesuolasta. Älä säilytä ruohonleikkuria ulkona.

KULJETUS

Kun kuljetat ruohonleikkuria ajoneuvossa, kiinnitä se tukevasti, jotta se ei pääse kaatumaan tai liikkumaan.

CONSIGNES DE SÉCURITÉ

ATTENTION !

Lisez attentivement toutes les instructions et consignes de sécurité avant l'utilisation et conservez-les pour toute référence ultérieure. Si les instructions et consignes de sécurité ne sont pas toutes respectées, il y a un risque d'accident électrique, de blessures corporelles et/ou de dommages matériels.

- La lame du produit est très tranchante et peut projeter des objets. Gardez vos mains, vos pieds et autres parties de votre corps à l'écart des pièces en mouvement (rotor, etc.) - risque de blessures graves et/ou de décès.
- Familiarisez-vous avec les commandes et l'utilisation du produit.
- L'appareil n'est pas destiné à être utilisé, nettoyé ou entretenu par des personnes (enfants ou adultes) présentant un quelconque type de handicap ou par des personnes n'ayant pas l'expérience ou les connaissances suffisantes pour l'utiliser, sauf si elles ont reçu des indications, d'une personne responsable de leur sécurité, sur la manière d'utiliser le produit. Des règles locales relatives à l'âge peuvent être applicables pour l'utilisation du produit.
- Les enfants doivent être sous surveillance pour veiller à ce qu'ils ne jouent pas avec le produit.
- Soyez vigilant. Soyez toujours attentif et faites preuve de bon sens lorsque vous utilisez le produit. Veillez à ne jamais utiliser l'appareil si vous êtes fatigué ou sous l'emprise de drogues, d'alcool ou de médicaments. Rappelez-vous qu'il suffit d'une fraction de seconde d'inattention ou de négligence pour causer de graves blessures.
- Portez un pantalon long, des manches longues et des chaussures solides et antidérapantes. Ne portez pas de vêtements amples, de cravate, d'écharpe

ou d'accessoires similaires qui pourraient être happés dans les pièces mobiles.

- Portez des lunettes de protection.
- Assurez-vous toujours d'avoir un bon appui. Veillez à garder un bon appui au sol et un bon équilibre. Ne sautez jamais avec le produit.
- Tondez les pentes transversalement et non de haut en bas. Soyez très prudent lorsque vous changez de direction sur les pentes.
- Ne tondez pas près de cours d'eau/de fossés et de pentes raides : risque de perte de contrôle.

ZONE DE TRAVAIL

- Tenez les personnes présentes, en particulier les enfants et les animaux domestiques, à une distance d'au moins 15 mètres de la zone de travail.
- Si les lames du produit heurtent un objet quelconque, il existe un risque de dommage corporel grave. Inspectez soigneusement la zone où le produit doit être utilisé et retirez les pierres, les fils, les os et les autres corps étrangers. Les fils, les cordons et autres peuvent s'emmêler dans l'unité de coupe.
- Utilisez uniquement le produit à la lumière du jour ou sous un bon éclairage artificiel.
- N'utilisez pas le produit dans un environnement explosif, notamment à proximité de liquides, de gaz ou de poussières inflammables. L'outil génère des étincelles qui peuvent enflammer la poussière ou les vapeurs.
- N'utilisez pas le produit sous la pluie ou lorsque l'herbe est mouillée.
- N'utilisez pas le produit lorsqu'il existe un risque de foudre.
- L'utilisateur est responsable de tout accident ou risque pour d'autres personnes ou des biens.
- Tenez les enfants et les animaux domestiques à l'écart de la zone de

travail. Si des enfants ou des animaux domestiques pénètrent dans la zone de travail, éteignez immédiatement le produit.

- Soyez particulièrement prudent lorsque la visibilité est masquée, par exemple, par des angles de bâtiments, des buissons ou des arbres.

SÉCURITÉ ÉLECTRIQUE

- La fiche secteur doit être adaptée à la prise de courant. N'effectuez jamais aucune modification sur la fiche secteur. N'utilisez jamais un adaptateur avec des produits reliés à la terre. Des fiches non modifiées et des prises de courant compatibles réduisent le risque d'accidents électriques.
- Évitez les démarrages accidentels. Vérifiez que l'interrupteur est en position d'arrêt avant d'insérer la fiche secteur. Ne portez pas le produit avec votre doigt sur l'interrupteur lorsque la fiche secteur est branchée.
- Évitez tout contact corporel avec des surfaces mises à la terre telles que des tuyaux, des radiateurs, des cuisinières et des réfrigérateurs. Le risque d'accident électrique augmente si le corps est mis à la terre.
- Ne pas exposer le produit à la pluie ou à l'humidité.
- Si de l'eau pénètre dans le produit, le risque d'accident électrique augmente.
- Le produit doit être branché à une prise de courant avec un disjoncteur différentiel dont le courant de déclenchement ne dépasse pas 30 mA.
- Avant utilisation, vérifiez que les prises de courant et les cordons sont exempts de dommages et de signes de vieillissement. Débranchez immédiatement la fiche secteur si le cordon est endommagé pendant le travail. Ne touchez pas le cordon tant que la fiche secteur n'est pas débranchée. N'utilisez pas le produit si le cordon d'alimentation ou la fiche secteur sont endommagés ou usés.

- Utilisez exclusivement une rallonge homologuée pour une utilisation en extérieur. Si une rallonge est utilisée, la section de son conducteur doit être suffisante pour l'alimentation électrique du produit. Avant chaque utilisation, vérifiez que le cordon d'alimentation n'est pas endommagé. Déployez toujours la rallonge complètement pour éviter une surchauffe et/ou une perte de puissance. Remplacez immédiatement la rallonge si elle est endommagée.
- Installez le cordon afin d'éviter qu'il ne soit pas piétiné, qu'il ne présente un risque de trébuchement ou qu'il ne soit exposé à des dommages ou à des contraintes.
- Veillez à ne jamais porter ou tirer l'appareil par le cordon d'alimentation.
- Ne pas tirer sur le cordon pour débrancher la prise.
- Protégez le cordon d'alimentation de la chaleur, de l'huile et des bord coupants.
- Vérifiez que la tension de secteur correspond à la tension nominale indiquée sur la plaque signalétique.
- Veillez à ne pas pincer ou endommager le cordon d'alimentation entre la poignée et le châssis lors du montage et/ou du démontage de la poignée. N'utilisez pas le produit si le cordon ou la prise secteur sont endommagés. Si le cordon d'alimentation ou la fiche secteur est endommagé, il doit être remplacé par un représentant agréé ou toute autre personne qualifiée afin d'éviter tout danger.

CONSIGNES DE SÉCURITÉ PARTICULIÈRES

- Inspectez toujours le produit avant de l'utiliser pour vous assurer que les lames, la vis de la lame et l'unité de coupe ne sont pas usées ou endommagées.
- Si les lames ou les vis sont usées ou endommagées, remplacez toujours l'ensemble pour éviter tout déséquilibre.

- Les lames du produit sont très tranchantes. Faites preuve d'une extrême prudence et portez des gants de protection épais lorsque vous montez, remplacez, nettoyez et/ou inspectez le serrage des vis de la lame.
 - Vérifiez que les autocollants de sécurité et d'avertissement sur le produit sont intacts et lisibles. Remplacez les autocollants devenus illisibles ou qui ont disparu. Des autocollants de remplacement peuvent être commandés auprès du revendeur.
 - Veillez à ce que tous les boulons soient correctement serrés pour maintenir le produit en bon état.
 - Vérifiez régulièrement que le bac collecteur n'est pas usé ou endommagé.
 - Remplacez les pièces endommagées ou usées avant d'utiliser le produit.
 - Tenez-vous toujours en position de conduite derrière la poignée lors du démarrage du produit. Ne démarrez jamais le produit dans les situations suivantes :
 - Si les quatre roues ne sont pas en contact avec le sol.
 - Si l'évacuation n'est pas protégée par l'insert de broyage ou par le bac collecteur et la protection d'évacuation.
 - Si les mains, les pieds ou d'autres parties du corps d'une personne se trouvent dans la zone de travail.
 - N'utilisez pas le produit si vous ne pouvez pas l'allumer et l'éteindre avec l'interrupteur situé sur la poignée.
 - Ne bloquez jamais l'interrupteur en position de marche : risque de décès et/ou de dommage corporel grave.
 - Ne forcez pas sur le produit. Le produit fonctionne mieux et plus sûrement avec la charge pour laquelle il est prévu.
 - Arrêtez les lames lorsque vous traversez des allées de gravier, des chemins, etc.
 - Soyez très prudent si vous marchez à reculons ou si vous tirez le produit vers vous.
- Arrêtez le moteur et attendez l'arrêt complet des lames si le produit doit être incliné pour le transport sur une surface composée d'autre chose que de l'herbe, et pour le transport vers et depuis la zone à tondre.
 - N'utilisez jamais le produit si une protection ou un cache est démonté ou endommagé. N'utilisez jamais le produit sans les dispositifs de sécurité montés, tels que les guides d'éjection et/ou le collecteur.
 - N'inclinez pas le produit lors du démarrage du moteur, cela expose les lames et augmente le risque de projection d'objets.
 - Démarrez le moteur avec précaution conformément aux instructions. Gardez vos mains et vos pieds à distance des lames. Ne tenez jamais les mains ou les pieds à proximité ou sous des parties en rotation. Tenez toujours une distance de sécurité avec l'éjecteur. Ne vous tenez pas devant l'ouverture d'éjection lorsque vous démarrez le moteur.
 - Ne soulevez ou ne portez jamais le produit lorsque le moteur est en marche.
 - Arrêtez le moteur, débranchez la fiche secteur et attendez l'arrêt complet de toutes les pièces mobiles dans les situations suivantes :
 - Avant de laisser le produit (même pour vider le bac collecteur).
 - Avant de dégager les sources de blocage ou l'éjecteur.
 - Avant de vérifier, de nettoyer ou d'effectuer d'autres travaux sur le produit.
 - Si les lames touchent un quelconque objet. Vérifiez le produit et réparez tout dommage avant de le réutiliser.
 - Avant de retirer le bac collecteur ou d'ouvrir la protection d'évacuation.
 - Si le produit commence à vibrer de façon anormale :
 - Vérifiez que le produit, en particulier les lames, n'est pas endommagé.

- Remplacez ou réparez les pièces endommagées.
- Vérifiez et serrez toutes les pièces desserrées.
- Évitez les nids-de-poule, les pistes, les bosses, les pierres, les bornes et autres obstacles cachés. Faites preuve de prudence sur les surfaces inégales : risque de glissade et de chute.

PROTECTION CONTRE LES SURCHARGES

- Le produit est équipé d'une protection contre la surcharge qui l'éteint automatiquement en cas de surcharge. Si la protection contre la surcharge est déclenchée, laissez le moteur refroidir pendant 5 à 10 minutes.
- Mettez le produit hors tension et débranchez la fiche mâle de la prise de courant. Les lames sont très tranchantes : risque de coupure. Portez des gants de protection solides. Vérifiez que les lames peuvent tourner librement.
- Lorsque le moteur a complètement refroidi, insérez la fiche secteur et démarrez le produit. Appuyez sur le bouton de démarrage puis sur l'interrupteur pour démarrer le produit. Si le produit ne peut pas être démarré, contactez votre revendeur.

DOMAINES D'UTILISATION

- La machine est uniquement destinée à une utilisation à l'extérieur.
- Le produit est destiné à la tonte des jardins privés. Les lames doivent tourner à peu près parallèlement au sol sur lequel le produit se déplace. Les quatre roues doivent être en contact avec le sol lors de l'utilisation. Le produit est destiné à être poussé vers l'avant par une personne située en position de conduite derrière la poignée.

- N'utilisez jamais le produit avec une ou plusieurs roues soulevées du sol. Ne tirez pas ou ne remorquez pas le produit et n'essayez pas de monter ou de transporter quoi que ce soit sur le produit. N'essayez pas de tondre autre chose que des pelouses.

RISQUES RÉSIDUELS

Même si le produit est utilisé conformément aux instructions, il est impossible d'exclure tous les facteurs de risque. Les risques suivants subsistent :

- Risques dus aux vibrations. Utilisez le bon produit pour le travail prévu. Tenez toujours la poignée et limitez le temps d'utilisation et l'exposition.
- L'exposition au bruit peut causer des lésions auditives. Portez une protection auditive pour limiter le temps d'utilisation et l'exposition.
- Risque de blessure par contact avec les lames.
- Risque de dommages corporels dus aux objets projetés.

ENTRETIEN

ATTENTION !

- **Utilisez uniquement les pièces et accessoires recommandés par le fabricant. L'utilisation d'autres pièces ou accessoires peut entraîner des dommages corporels et/ou matériels. Le cas échéant, la garantie devient caduque.**
- **Le produit peut uniquement être réparé par un représentant de service après-vente autorisé ou un autre personnel qualifié, en utilisant des pièces de rechange identiques.**
- Éteignez le produit, débranchez la fiche secteur, attendez l'arrêt complet de toutes les pièces mobiles et laissez refroidir le produit avant de le nettoyer et/ou de procéder à son entretien.

- N'effectuez aucun entretien ou réglage autre que ceux décrits dans les présentes consignes. Contactez votre revendeur en cas de problèmes ou de questions.
- Vérifiez régulièrement que le bac collecteur n'est pas usé ou endommagé.
- Nettoyez le produit avec une brosse douce et sèche après chaque utilisation. Toute pièce endommagée doit être réparée ou remplacée par un représentant de service après-vente agréé.
- Veillez à ce que tous les boulons soient correctement serrés pour maintenir le produit en bon état.
- Veillez à ne pas vous coincer les doigts entre les lames et les parties fixes du produit : risque de dommages corporels graves.
- Lorsque vous travaillez sur les lames, sachez que les lames peuvent bouger même lorsque le produit est éteint.
- Les lames du produit sont très tranchantes. Faites preuve d'une extrême prudence et portez des gants de protection épais lorsque vous montez, remplacez, nettoyez et/ou inspectez le serrage des vis de la lame.
- Si les lames ou les vis sont usées ou endommagées, remplacez toujours l'ensemble pour éviter tout déséquilibre.

VIBRATIONS



En cas d'utilisation prolongée, les vibrations peuvent provoquer le syndrome des vibrations du système main-bras ou la maladie de Raynaud (« doigts blancs »). Les mesures suivantes réduisent le risque de dommages dus aux vibrations :

- Gardez votre corps au chaud, en particulier vos mains. Portez des gants.
- Faites des exercices pour augmenter la circulation sanguine après l'utilisation.
- Faites des pauses régulières. Limitez le temps d'exposition quotidien.

- Arrêtez immédiatement d'utiliser le produit et consultez un médecin si vous présentez des symptômes de dommages dus aux vibrations.

PICTOGRAMMES

	Lisez le mode d'emploi.
	ATTENTION !
	Homologué selon les directives/règlements en vigueur.
	Portez une protection auditive.
	Portez des lunettes de protection.
	Ne pas exposer le produit à la pluie ou à l'humidité.
	Risque de blessure par coupure. Les lames continuent de bouger après l'arrêt du moteur. Débranchez le cordon d'alimentation avant l'entretien/le nettoyage et si le cordon d'alimentation est endommagé.
	
	Risque lié à la projection d'objets. Veillez à ce que les passants, en particulier les enfants et les animaux domestiques, restent à au moins 15 mètres de la zone d'utilisation.
	
	Danger ! Risque de choc électrique.
	Tenez le cordon d'alimentation éloigné des lames.

	Classe de protection II.
	Le produit en fin de vie doit être recyclé conformément à la réglementation en vigueur.

CARACTÉRISTIQUES TECHNIQUES

Tension nominale	230 V ~ 50 Hz
Puissance	1300 W
Régime	3 600/min
Classe de protection	II
Indice de protection	IPX4
Largeur de coupe	330 mm
Poids	9 kg
Niveau de pression acoustique, LpA	69 dB(A), K=1,5 dB
Niveau de puissance acoustique, LwA*	89 dB(A), K=1,5 dB
Niveau de puissance acoustique, LwA**	96 dB(A)
Niveau de vibrations	4,5 m/s ² , K=1,5 m/s ²

*Mesuré, **Garanti

DESCRIPTION

1. Support du câble
2. Fiche
3. Indicateur de remplissage du bac collecteur
4. Bac collecteur
5. Levier de réglage de la hauteur de coupe
6. Roue arrière
7. Roue avant
8. Clip pour le câble
9. Dispositif antidémarrage
10. Poignée de déplacement
11. Poignée

FIG. 1

MONTAGE

1. Insérez les deux tubes de la poignée inférieure dans les trous du châssis et assurez-vous qu'ils s'emboîtent. Les tubes peuvent être réglés selon trois hauteurs différentes.

FIG. 2

2. Insérez les tubes supérieurs de la poignée dans les tubes inférieurs. Fixez la poignée avec une vis papillon, une rondelle et une vis.

FIG. 3

3. Fixez le câble d'alimentation à l'aide des clips situés le long du tube droit de la poignée. Assurez-vous que le câble ne touche pas la roue.

FIG. 4

4. Soulevez le déflecteur arrière du carter de la tondeuse.
5. Insérez le bac collecteur sous la poignée, placez les crochets de fixation et mettez le bac collecteur en place.
6. Abaissez le déflecteur arrière de sorte qu'il repose contre le bac collecteur.

FIG. 5

UTILISATION

IMPORTANT !

- Avant toute utilisation, vérifiez que le câble d'alimentation n'est pas endommagé et ne présente pas de signes d'usure.
- La tondeuse doit être raccordée à une prise de courant équipée d'un disjoncteur différentiel dont le courant de déclenchement ne dépasse pas 30 mA.
- N'utilisez pas la tondeuse si le cordon d'alimentation ou la fiche secteur sont endommagés.

RÉGLAGE DE LA HAUTEUR DE COUPE

La hauteur de coupe peut être réglée à l'aide du levier situé sur la roue avant gauche. Cinq hauteurs de coupe peuvent être sélectionnées en fonction de la longueur d'herbe souhaitée.

FIG. 6

IMPORTANT !

Assurez-vous que la tondeuse est débranchée du secteur lorsque vous modifiez la hauteur de coupe.

DÉMARRAGE/ARRÊT

1. Branchez la fiche secteur de la tondeuse sur la rallonge. Assurez-vous que la rallonge est fixée à la poignée de la tondeuse.

FIG. 7

1. Maintenez le verrou de sécurité (A) enfoncé.
2. Appuyez la poignée de déplacement (B) contre la poignée.

FIG. 8

3. Relâchez la poignée de déplacement (B) pour arrêter la tondeuse.

FIG. 9

TONTE DE LA PELOUSE

1. Placez la tondeuse au bord de la pelouse, près de la prise de courant.
2. Tondez en vous éloignant de la prise de courant. La tondeuse fonctionne plus efficacement en marche avant.
3. Veillez toujours à ce que le cordon d'alimentation repose sur la surface déjà tondue.
4. La tonte ne doit pas être effectuée sur des surfaces en pente de plus de 15°. Tondez

perpendiculairement à la pente et non du haut vers le bas.

ATTENTION !

- **Ne surchargez pas le moteur, car cela pourrait l'endommager. Si le moteur est surchargé (changement du bruit du moteur), arrêtez la tondeuse et réglez une hauteur de coupe plus haute.**
- **Débranchez la fiche secteur si la tondeuse est surchargée ou si la lame est bloquée. Éliminez la cause du blocage et attendez quelques minutes avant de reprendre le travail.**

Herbe haute

1. Procéder lentement lorsque vous coupez des herbes hautes vous permettra de mieux tondre et de mieux éjecter l'herbe.
2. Lorsque l'herbe est haute, la tonte doit se faire sans collecte. Si la collecte est nécessaire, tondez d'abord la surface avec la hauteur de coupe la plus haute.
3. Réglez une hauteur de coupe inférieure et tondez à nouveau la surface. Répétez l'opération jusqu'à ce que l'herbe ait la hauteur souhaitée.

REMARQUE !

- **Ne tondez pas l'herbe lorsqu'elle est mouillée, car elle collerait au-dessous du carter de la tondeuse et empêcherait une éjection/une collecte correcte.**
- **L'herbe jeune et/ou épaisse peut nécessiter une hauteur de coupe plus élevée.**

ENTRETIEN

ATTENTION !

Arrêtez la tondeuse, débranchez la fiche secteur et attendez l'arrêt complet de toutes les pièces mobiles avant de procéder au contrôle, à l'entretien et/ou au nettoyage.

- Laissez toujours refroidir la tondeuse avant de la nettoyer.
- Nettoyez la tondeuse avec une brosse douce. N'utilisez pas d'eau ou de détergents.

FIG. 10

- Veillez à ce que tous les assemblages boulonnés soient correctement serrés afin de maintenir l'outil dans un état sûr.
- Vérifiez régulièrement que le collecteur n'est pas usé ou endommagé.
- Veillez à ne pas vous coincer les doigts entre la lame et le carter de la tondeuse : risque de dommages corporels graves.
- Lorsque vous travaillez sur la lame, sachez qu'elle peut bouger même si la tondeuse est arrêtée.
- Remplacez les pièces usées ou endommagées. N'utilisez que des pièces de rechange et des accessoires approuvés

LAME

- La lame est tranchante, portez des gants de protection.
- Évitez tout contact avec le bord : risque de coupures.
- Faites attention en soulevant ou en retournant la tondeuse.
- Il est recommandé de remplacer la lame tous les deux ans.
- Remplacez immédiatement la lame si elle est endommagée.

Remplacement de la lame

ATTENTION !

Si la lame est déséquilibrée, la tondeuse vibrera fortement, entraînant ainsi un risque de dommage corporel.

1. Éteignez la tondeuse, débranchez la fiche secteur et attendez l'arrêt complet de toutes les pièces mobiles avant de démonter/monter la lame.
2. Mettez la tondeuse sur le côté.
3. Saisissez fermement une extrémité de la lame. Portez des gants de protection
4. Desserrez la vis de fixation.
5. Retirez la lame.
6. Placez la nouvelle lame sur les tiges de guidage.
7. Placez tout d'abord la rondelle puis l'écrou sur le boulon.
8. Serrez l'écrou.

FIG. 11

9. Remettez la tondeuse sur ses roues.

STOCKAGE

- Éteignez la tondeuse, débranchez la fiche secteur, attendez l'arrêt complet de toutes les pièces mobiles et laissez refroidir la tondeuse avant de la transporter et/ou de la ranger.
- Nettoyez toutes les parties de la tondeuse. Videz et nettoyez le bac collecteur.
- Stockez la tondeuse dans un endroit sec et frais, bien ventilé et hors de portée des enfants. Gardez la tondeuse à l'écart des substances corrosives telles que le sel fondant. Ne stockez pas la tondeuse en extérieur.

TRANSPORT

Lorsque vous transportez la tondeuse dans un véhicule, fixez-la solidement afin qu'elle ne puisse pas se renverser ou se déplacer.

VEILIGHEIDSINSTRUCTIES

WAARSCHUWING!

Lees alle instructies en veiligheidsinstructies zorgvuldig door voordat u het product gebruikt en bewaar deze voor toekomstig gebruik. Het niet opvolgen van alle instructies en veiligheidsvoorschriften kan leiden tot elektrische ongevallen, persoonlijk letsel en/of materiële schade.

- Het mes van het product is zeer scherp en kan ervoor zorgen dat er voorwerpen naar buiten komen. Houd handen en voeten uit de buurt van bewegende delen – gevaar voor ernstig persoonlijk letsel en/of overlijden.
- Zorg dat u bekend bent met de bediening en het gebruik van het product.
- Het product is niet bedoeld om te worden gebruikt, gereinigd of onderhouden door personen (kinderen of volwassenen) met een functiebeperking of door personen die onvoldoende ervaring of kennis hebben voor het gebruik ervan, tenzij zij instructies hebben gehad over het gebruik van het product van iemand die verantwoordelijk is voor hun veiligheid. Aan het gebruik kunnen lokale leeftijdsregels verbonden zijn.
- Houd kinderen in de gaten om te voorkomen dat zij met het product spelen.
- Wees altijd alert. Wees altijd voorzichtig en gebruik uw gezonde verstand bij het werken met het product. Gebruik het product nooit als u vermoedt bent of als u onder invloed bent van drugs, alcohol of geneesmiddelen. Eén moment van onoplettendheid of slordigheid kan al leiden tot ernstig persoonlijk letsel.
- Draag een lange broek, lange mouwen en stevige antislipschoenen. Draag geen loszittende kleding, stropdassen, sjaals of soortgelijke accessoires en kleren die aan bewegende delen vast kunnen komen te zitten.

- Draag een veiligheidsbril.
- Zorg er altijd voor dat u stevig staat. Zorg ervoor dat u steeds stevig staat en goed in evenwicht bent. Ren nooit met het product.
- Maai over hellingen, nooit op of neer. Wees heel voorzichtig bij het veranderen van richting op hellingen.
- Snijd niet in de buurt van waterlopen/greppels en steile hellingen – risico van verlies van controle.

WERKOMGEVING

- Houd omstanders, met name kinderen, en huisdieren op minstens 15 meter afstand van het werkgebied.
- Als de messen van het product een voorwerp raken, kan dit ernstig letsel tot gevolg hebben. Inspecteer zorgvuldig het gebied waar het product moet worden gebruikt en verwijder stenen, draden, botten en andere vreemde voorwerpen. Draden, snaren en dergelijke kunnen in het maaidek verstrikt raken.
- Gebruik het product alleen bij daglicht of bij goed kunstlicht.
- Gebruik het product niet in een explosieve omgeving, bijvoorbeeld in de buurt van brandbare vloeistoffen, gassen of stof. Het product genereert vonken, die stof of dampen kunnen ontsteken.
- Gebruik het product niet in de regen of wanneer het gras nat is.
- Gebruik het product niet als er risico is voor blikseminslag.
- De gebruiker is verantwoordelijk voor eventuele ongevallen of risico's waaraan andere personen of eigendommen worden blootgesteld.
- Houd kinderen en huisdieren uit de buurt van de werkomgeving. Schakel het product onmiddellijk uit als kinderen of huisdieren het werkgebied betreden.
- Wees vooral voorzichtig als het zicht verborgen is, bijvoorbeeld in hoeken van gebouwen, struiken of bomen.

ELEKTRISCHE VEILIGHEID

- De stekker moet in het stopcontact passen. Verander niets aan de stekker. Gebruik nooit een adapter met geaarde producten. Niet-gemodificeerde stekkers en geschikte contactdozen verminderen het risico van elektrische ongevallen.
- Voorkom onbedoeld inschakelen. Zorg ervoor dat de aan-uitknop in de uitgeschakelde modus staat voordat de stekker in het stopcontact wordt gestoken. Draag het product niet met uw vinger op de aan/uit-schakelaar wanneer de stekker in het stopcontact zit.
- Zorg dat uw lichaam niet in aanraking komt met geaarde oppervlakken, zoals pijpen, radiatoren, fornuizen en koelkasten. Als uw lichaam geaard wordt, neemt het risico op elektrische ongevallen toe.
- Stel het product niet bloot aan regen of vocht.
- Als er water in het product komt, neemt het risico van een elektrisch ongeval toe.
- Het product moet worden aangesloten op een stopcontact met een aardlekschakelaar met een uitschakelstroom van niet meer dan 30 mA.
- Controleer voor gebruik of stopcontacten en snoeren vrij zijn van beschadigingen en tekenen van veroudering. Trek onmiddellijk de stekker uit het stopcontact als het snoer tijdens het gebruik beschadigd raakt. Raak het snoer niet aan totdat de stekker uit het stopcontact is getrokken. Gebruik het product niet als het snoer of het stopcontact beschadigd of versleten is.
- Gebruik alleen een verlengsnoer dat is goedgekeurd voor gebruik buitenshuis. Als een verlengsnoer wordt gebruikt, moet de doorsnede van de geleider voldoende zijn voor voeding van het product. Controleer het snoer vóór elk gebruik op beschadigingen. Klap het verlengsnoer altijd volledig uit om oververhitting en/of stroomuitval te voorkomen. Vervang het verlengsnoer onmiddellijk als dat beschadigd is.

- Plaats het snoer zo dat er niet op getrapt wordt, niemand erover kan struikelen of gewond raakt en het snoer niet beschadigd raakt of onder druk komt te staan.
- Gebruik het snoer nooit om het product te dragen of te trekken.
- Trek niet aan het snoer om de stekker eruit te trekken.
- Bescherm het snoer tegen hitte, olie en scherpe randen.
- Controleer of de netspanning overeenkomt met de nominale spanning op het typeplaatje.
- Let er bij het monteren en/of inklappen van de handgreep op dat u het snoer tussen de handgreep en het chassis niet beknelt of beschadigt. Gebruik het product niet als het snoer of de stekker beschadigd is. Als het snoer of de stekker beschadigd is, moet deze worden vervangen door een erkend servicecentrum of een andere vakman om gevaar te voorkomen.

SPECIALE VEILIGHEIDSINSTRUCTIES

- Inspecteer het product altijd voor gebruik om te kijken of messen, messchroeven en snijneusheid niet versleten of beschadigd zijn.
- Als de messen of schroeven versleten of beschadigd zijn, moet altijd de volledige set worden vervangen om onbalans te voorkomen.
- De snijbladen van het product zijn zeer scherp. Wees uiterst voorzichtig en draag zware beschermende handschoenen bij het aanbrengen, vervangen, reinigen en/of controleren van de bevestiging van de mesbouten.
- Zorg ervoor dat de veiligheids- en waarschuwingsmarkeringen op het product intact en leesbaar zijn. Vervang markeringen die onleesbaar of verdwenen zijn. Vervangende lijmmerking kan bij uw dealer worden besteld.

- Zorg ervoor dat alle schroeven goed zijn vastgedraaid om het product in veilige conditie te houden.
 - Controleer de grasopvangbak regelmatig op slijtage en beschadigingen.
 - Vervang beschadigde of versleten onderdelen voordat u het product gebruikt.
 - Ga altijd in de rijpositie achter de handgreep staan wanneer u het product start. Schakel het product nooit in de volgende situaties in:
 - Als dit niet het geval is, maken alle vier de wielen contact met de grond.
 - Als de glijgoot niet wordt beschermd door het mulchinzetstuk of door de graszak en de bescherming van de uitwerper.
 - Handen, voeten of andere lichaamsdelen bevinden zich in het werkgebied.
 - Gebruik het product niet als het niet met de aan/uit-schakelaar op de handgreep kan worden in- en uitgeschakeld.
 - Vergrendel de aan/uit-schakelaar nooit in de aan-stand; gevaar voor overlijden en/of lichamenlijk letsel.
 - Forceer het product niet. Het product werkt beter en veiliger binnen de vermelde belasting.
 - Stop de bladen wanneer u over onverharde opritten, wegen, enz. rijdt
 - Wees zeer voorzichtig wanneer u achteruitloopt of het product naar u toe trekt.
 - Schakel de motor uit en wacht tot de messen helemaal zijn gestopt als het product moet worden gekanteld voor transport over een ander oppervlak dan gras en voor transport van en naar het te maaien gebied.
 - Gebruik het product nooit als de afdekking of kappen verwijderd of beschadigd zijn. Gebruik het product nooit zonder gemonteerde veiligheidsvoorzieningen, zoals de uitwerpbesturing en/of de opvangbak.
- Kantel het product niet tijdens het starten van de motor, omdat de bladen hierdoor bloot komen te liggen en het risico op wegslingeren van voorwerpen toeneemt.
 - Start de motor voorzichtig volgens de instructies. Houd handen en voeten uit de buurt van de messen. Houd nooit handen of voeten in de buurt van of onder draaiende delen. Bewaar altijd een veilige afstand van de afvoer. Ga niet vóór de uitwerpopening staan wanneer u de motor start.
 - Til of draag het product nooit terwijl de motor draait.
 - Schakel de motor uit, trek de stekker eruit en wacht tot alle bewegende delen in de volgende situaties volledig tot stilstand zijn gekomen.
 - Voordat u het product verlaat (ook om de graszak te legen).
 - Voordat u blokkades oplost of de uitvoer schoonmaakt.
 - Voordat u het product controleert, schoonmaakt of ander werk verricht.
 - Als de messen een voorwerp raken. Controleer het product en repareer eventuele beschadigingen voordat u het opnieuw gebruikt.
 - Voordat u de graszak verwijdert of de bescherming van de uitwerper opent.
 - Als het product abnormaal begint te trillen.
 - Controleer het product, in het bijzonder de messen, op beschadigingen.
 - Vervang of repareer beschadigde onderdelen.
 - Controleer op eventuele losse onderdelen en draai ze aan.
 - Vermijd kuilen, sporen, knollen, stenen, grensmarkeringen en andere verborgen obstakels. Wees een zeer riskanteend op ongelijke oppervlakken – risico van uitglijden en vallen.

OVERBELASTINGSBEVEILIGING

- Het product beschikt over een overbelastingsbeveiliging die het product automatisch uitschakelt in geval van overbelasting. Als de overbelastingsbeveiliging is geactiveerd, laat u de motor 5 tot 10 minuten afkoelen.
- Schakel het product uit en trek de stekker eruit. De messen zijn zeer scherp – gevaar voor snijwonden. Draag sterke veiligheidshandschoenen. Controleer of de messen vrij kunnen ronddraaien.
- Wanneer de motor helemaal is afgekoeld, steekt u de stekker in het stopcontact en start u het product. Druk op de startknop en vervolgens op de aan/uit-schakelaar om het product te starten. Als het product nog steeds niet wil starten, neem dan contact op met uw verkoper.

TOEPASSINGEN

- Het product is uitsluitend bestemd voor gebruik buitenshuis.
- Het product is bedoeld om gras te maaien in particuliere tuinen. De messen moeten bijna parallel draaien aan de grond waarop het product draait. Alle vier de wielen moeten tijdens het gebruik in contact zijn met de grond. Het product is bedoeld om naar voren te worden geduwd door iemand die in de rijpositie achter de handgreep loopt.
- Gebruik het product nooit met een of meer wielen van de grond. Trek of sleep het product niet en probeer er niets op te verplaatsen of te vervoeren. Probeer niets anders te maaien dan gazons.

OVERIGE RISICO'S

Ook als het product wordt gebruikt volgens de instructies kunnen niet alle risicofactoren worden uitgesloten. De volgende risico's blijven bestaan:

- Risico door trillingen. Gebruik het juiste product voor de uit te voeren werkzaamheden. Houd altijd de handgreep vast en beperk de gebruikstijd en blootstelling.
- Blootstelling aan lawaai kan gehoorschade veroorzaken. Draag gehoorbescherming om de gebruikstijd en blootstelling te beperken.
- Risico op lichamelijk letsel bij contact met de messen.
- Risico op persoonlijk letsel door weggeslingerde voorwerpen.

ONDERHOUD

WAARSCHUWING!

- **Gebruik alleen onderdelen en accessoires die door de fabrikant worden aanbevolen. Het gebruik van andere onderdelen of accessoires kan lichamelijk letsel en/of materiële schade tot gevolg hebben. Daarnaast vervalt de garantie.**
- **Het product mag alleen worden onderhouden door een erkend servicecentrum of ander gekwalificeerd personeel. Daarbij moeten identieke reserveonderdelen worden gebruikt.**
- Schakel het product uit, trek de stekker uit het stopcontact, wacht tot alle bewegende delen volledig tot stilstand zijn gekomen en laat het product afkoelen voor reiniging en/of onderhoud.
- Voer geen onderhoud of afstellingen uit anders dan beschreven in deze handleiding. Neem bij problemen of vragen contact op met uw dealer.
- Controleer de grasopvangbak regelmatig op slijtage en beschadigingen.
- Reinig het product na elk gebruik met een zachte, droge borstel. Eventueel beschadigde onderdelen moeten worden

gerepareerd of vervangen door een erkende servicevertegenwoordiger.

- Zorg ervoor dat alle schroeven goed zijn vastgedraaid om het product in veilige conditie te houden.
- Zorg ervoor dat uw vingers niet bekneld raken tussen de messen en vaste onderdelen van het apparaat. Dit kan ernstig lichamelijk letsel tot gevolg hebben.
- Houd er bij het werken met messen rekening mee dat de messen kunnen bewegen, zelfs als het product is uitgeschakeld.
- De snijbladen van het product zijn zeer scherp. Wees uiterst voorzichtig en draag zware beschermende handschoenen bij het aanbrengen, vervangen, reinigen en/of controleren van de bevestiging van de mesbouten.
- Als de messen of schroeven versleten of beschadigd zijn, moet altijd de volledige set worden vervangen om onbalans te voorkomen.

TRILLINGEN

Tijdens langdurig gebruik kunnen trillingen het zogenaamde hand/arm-vibratiesyndroom of de ziekte van Raynaud ("witte vingers") veroorzaken. De volgende maatregelen verminderen het risico op trillingschade:

- Houd uw lichaam en met name uw handen warm. Draag handschoenen.
- Oefening om de bloedsomloop te verhogen na het einde van het gebruik.
- Neem regelmatig een pauze. Beperk de dagelijkse blootstellingstijd.
- Stop onmiddellijk met het gebruik van het product en raadpleeg een arts in het geval van tekenen van beschadiging door trillingen.

SYMBOLEN	
	Lees de gebruiksaanwijzing.
	WAARSCHUWING!
	Goedgekeurd volgens de geldende richtlijnen/verordeningen.
	Draag gehoorbescherming.
	Draag een veiligheidsbril.
	Stel het product niet bloot aan regen of vocht.
	Gevaar voor snijwonden, De messen blijven draaien nadat de motor is uitgeschakeld. Haal de stekker van het apparaat uit het stopcontact voordat u onderhouds-/schoonmaakwerkzaamheden uitvoert en als het snoer beschadigd is.
	
	Risico van uitgeworpen voorwerpen. Houd omstanders, vooral kinderen, en huisdieren op een afstand van minstens 15 meter van het werkgebied.
	Gevaar! Kans op elektrische schokken.
	Houd uw voeten uit de buurt van de messen.
	Elektrische veiligheidsklasse II.
	Afgedankte producten moeten worden gerecycled volgens de geldende voorschriften.

TECHNISCHE GEGEVENS

Nominale spanning	230 V ~ 50 Hz
Vermogen	1300 W
Snelheid	3600 omw/min.
Elektrische veiligheidsklasse	II
Beschermingsklasse	IPX4
Knipbreedte	330 mm
Gewicht	9 kg
Geluidsdrukniveau, LpA	69 dB(A), K=1,5 dB
Geluidsvermogensniveau, LwA*	89 dB(A), K=1,5 dB
Geluidsvermogensniveau, LwA**	96 dB(A)
Trillingsniveau	4,5 m/s ² , K=1,5 m/s ²

*Gemeten, **Gegarandeerd

BESCHRIJVING

1. Kabelhouder
2. Stekker
3. Indicator voor volle grasopvangbak
4. Grasopvangbak
5. Hendel maaihoogte-instelling
6. Achterwiel
7. Voorwiel
8. Kabelklemmen
9. Startblokkering
10. Rijhendel
11. Draaggreep

AFB. 1

MONTAGE

1. Plaats de twee buizen van de onderste handgreep in de gaten in het chassis en zorg ervoor dat ze op hun plaats klikken. De leidingen kunnen op drie verschillende hoogten worden geplaatst.

AFB. 2

2. Plaats de leidingen van de bovenste handgreep in de onderste leidingen. Zet vast met vleugelschroef, sluitring en schroef.

AFB. 3

3. Klem de voedingskabel vast langs de rechter stuurbuis. Zorg ervoor dat de kabel niet op het wiel rust.

AFB. 4

4. Til de achterste deflector van het maaidek op.
5. Plaats de verzamelbak onder de handgreep, lijn de bevestigingshaken uit en plaats de verzamelbak op zijn plaats.
6. Laat de achterste verdeelplaat zakken zodat deze op de verzamelbak rust.

AFB. 5

AANWENDING

BELANGRIJK!

- **Controleer voor gebruik of stopcontacten en snoeren vrij zijn van beschadigingen en tekenen van veroudering.**
- **De grasmaaier moet worden aangesloten op een geaard stopcontact met een aardlekschakelaar met een uitschakelstroom van niet meer dan 30 mA.**
- **Gebruik het gereedschap niet als het snoer of de stekker beschadigd is.**

MAAIHOOGTE INSTELLEN

De maaihogte wordt afgesteld met de hendel aan het linkervoorwiel. Er kunnen vijf maaihogtes worden geselecteerd, afhankelijk van hoe kort het gras gewenst is.

AFB. 6

BELANGRIJK!

Zorg ervoor dat de maaier is losgekoppeld van het elektriciteitsnet wanneer u de maaihogte wijzigt.

IN-/UITSCHAKELEN

1. Sluit de stekker van de maaier aan op de verlengkabel. Zorg ervoor dat de verlengkabel op de handgreep van de maaier is bevestigd.

AFB. 7

1. Houd de veiligheidspal (A) ingedrukt.
2. Duw hendel (B) in de richting van de hendel.

AFB. 8

3. Laat hendel (B) los om te stoppen.

AFB. 9

MAAIEN

1. Plaats de maaier aan de rand van het gazon, dicht bij het stopcontact.
2. Werk uit de buurt van het stopcontact. De maaier werkt het meest effectief in voorwaartse beweging.
3. Zorg er altijd voor dat het snoer zich op het reeds afgesneden oppervlak bevindt.
4. Het zagen mag niet plaatsvinden op gebieden die hellen boven 15°. Snijd loodrecht op de helling – niet langs de helling.

WAARSCHUWING!

- **Overbelast de motor niet, anders kan de motor beschadigd raken. Als de motor overbelast is (het motorgeluid verandert), schakelt u de maaier uit en stelt u de maaihogte hoger in.**
- **Als de maaier overbelast is of het blad geblokkeerd is, trekt u de plug eruit. Verwijder de verstopping en wacht een paar minuten voordat u de werkzaamheden verwijderd.**

Hoog gras

1. Loop langzaam wanneer u hoog gras maait, waardoor het maaien en uitwerpen van gras beter werkt.
2. Wanneer het gras hoog is, moet het maaien worden uitgevoerd zonder dat het wordt verzameld. Als verzamelen noodzakelijk is, snijdt u eerst het gebied met de hoogste maaihogte.
3. Stel de lagere maaihogte in en snijd het oppervlak opnieuw. Herhaal dit totdat de drone de gewenste hoogte heeft bereikt.

LET OP!

- **Maai geen nat gras, omdat het aan de onderkant van het maaidek blijft plakken, waardoor het uitwerpen/verzamelen niet goed werkt.**
- **Jong en/of dik gras kan een hogere maaihogte vereisen.**

ONDERHOUD

WAARSCHUWING!

Zet de grasmaaier uit, trek de stekker uit het stopcontact en wacht tot alle bewegende delen volledig tot stilstand zijn gekomen alvorens onderhoud en/of reiniging uit te voeren.

- Laat de grasmaaier altijd afkoelen voordat u deze schoonmaakt.
- Maak de maaier schoon met een zachte borstel. Gebruik geen water of reinigingsmiddelen.

AFB. 10

- Zorg ervoor dat alle schroeven goed zijn vastgedraaid om de grasmaaier in veilige conditie te houden.
- Controleer de opvangzak regelmatig op slijtage en beschadigingen.
- Zorg ervoor dat uw vingers niet bekneld raken tussen het mes en het maaidek – risico van ernstig letsel.
- Houd er bij het werken met het blad rekening mee dat het blad kan bewegen, zelfs wanneer de maaier is uitgeschakeld.
- Vervang beschadigde of versleten onderdelen. Gebruik alleen goedgekeurde reserveonderdelen en accessoires.

MES

- Mes is scherp – draag beschermende handschoenen.
- Vermijd contact met de snijkant – risico van snijden.
- Wees voorzichtig als de maaier wordt opgetild of omgedraaid.
- Het wordt aanbevolen het blad om de twee jaar te vervangen.
- Vervang de schuurzool onmiddellijk als die beschadigd is.

Messen vervangen

WAARSCHUWING!

Als het blad niet in balans is, zal de maaier overmatig trillen, wat leidt tot het risico van persoonlijk letsel.

1. Schakel de grasmaaier uit, haal de stekker uit het stopcontact en wacht tot alle bewegende delen volledig tot stilstand zijn gekomen voordat het mes wordt gedemonteerd/gemonteerd.
2. Leg de grasmaaier op zijn kant.
3. Pak één uiteinde van het mes stevig vast. Gebruik veiligheidshandschoenen.
4. Draai de bevestigingsschroef los.
5. Verwijder het mes.
6. Plaats het nieuwe mes over de geleidepennen.
7. Plaats eerst de sluitring en vervolgens de moer op de bout.
8. Draai de moer aan.

AFB. 11

9. Zet de maaier weer op zijn wielen.

OPSLAG

- Schakel de grasmaaier uit, trek de stekker uit het stopcontact, wacht tot alle bewegende delen volledig tot stilstand zijn gekomen en laat de grasmaaier afkoelen voor transport en/of opslag.
- Reinig alle onderdelen van de maaier. Leeg en reinig de graszak.
- Berg de grasmaaier droog en koel op in een goed geventileerde ruimte en buiten het bereik van kinderen. Houd de grasmaaier uit de buurt van bijtende stoffen, zoals pekelsout. Berg de grasmaaier niet buitenshuis op.

TRANSPORT

Zorg dat de grasmaaier stevig staat bij vervoer in een voertuig, zodat hij niet kan omvallen of verschuiven.