



PALLET TRUCK

HANDTRUCK

HÅNDTRUCK

RĘCZNY WÓZEK WIDŁOWY



EN OPERATING INSTRUCTIONS

▲ Important! Read the user instructions carefully before use. Save them for future reference.
(Translation of the original instructions)

SE BRUKSANVISNING

▲ Viktigt! Läs bruksanvisningen före användning. Spara den för framtida bruk.
(Original bruksanvisning)

NO BRUKSANVISNINGEN

▲ Viktig! Les bruksanvisningen nøye før bruk. Ta vare på den for fremtidig bruk.
(Oversettelse av original bruksanvisning)

PL INSTRUKCJA OBSŁUGI

▲ Ważne! Przed użyciem uważnie przeczytaj instrukcję obsługi! Zachowaj ją na przyszłość.
(Tłumaczenie oryginalnej instrukcji)

Rätten till ändringar förbehålles.
Vid eventuella problem, kontakta vår kundservice på telefon 0511-34 20 00.
www.jula.se

Med forbehold om endringer.
Ved eventuelle problemer kan du kontakte vår kundservice på telefon 67 92 22 00.
www.jula.no

Z zastrzeżeniem prawa do zmian.
W razie ewentualnych problemów skontaktuj się telefonicznie z naszym działem obsługi klienta pod numerem: 22 338 88 88.
www.jula.pl

Jula reserves the right to make changes. In the event of problems, please contact our customer service.
www.jula.com

Tillverkare/ Produsent/ Producenci/ Manufacturer
Jula AB, Box 363, 532 24 SKARA

Distributør/ Distributør/ Dystrybutor/ Distributor
Jula Poland Sp. z o.o., ul. Malborska 49, 03-286 Warszawa, Polska
Jula Norge AS, Solheimsveien 6–8, 1471 LØRENSKOG

För senaste version av bruksanvisningen se www.jula.com
Nyeste versjon av bruksanvisningen finner du på www.jula.com
Najnowsza wersja instrukcji obsługi znajduje się na www.jula.com
For latest version of operating instructions, see www.jula.com

2021-08-18
© Jula AB



**EU DECLARATION OF CONFORMITY
EU FÖRSÄKRAN OM ÖVERENSSTÄMMELSE
EU SAMSVARSERKLÆRING
DEKLARACJA ZGODNOŚCI UE**



Jula AB, Box 363, SE-532 24 SKARA, SWEDEN

This declaration of conformity is issued under the sole responsibility of the manufacturer
Denna försäkran om överensstämmelse utfärdas på tillverkarens eget ansvar
Denne samsvarserklæring er utstedt under ansvaret til produsenten
Niniejsza deklaracja zgodności wydana zostaje na wyłączną odpowiedzialność producenta

**Hard
Head™**

**HANDTRUCK 900MM / HANDTRUCK 900MM /
VIPPETRALLE 900MM / WÓZEK RĘCZNY 900MM**

**HANDTRUCK 1150MM / HANDTRUCK 1150MM /
VIPPETRALLE 1150MM / WÓZEK RĘCZNY 1150MM**

2500 kg

Item number / Artikelnummer / Artikkelnnummer / Numer artykułu

015228

015229

Conforms to the following directives, regulations and standards / Överensstämmer med följande direktiv, förordningar och standarder: / Er i samsvar med følgende direktiver, forordning og standarder / Są zgodne z następującymi dyrektywami, regulacja i normami:

**Machinery Directive 2006/42/EC,
EN ISO 3691-5:2015/AC+A1, EN 16307-5:2013, EN ISO 3691-7:2011**

This product was CE marked in year -20

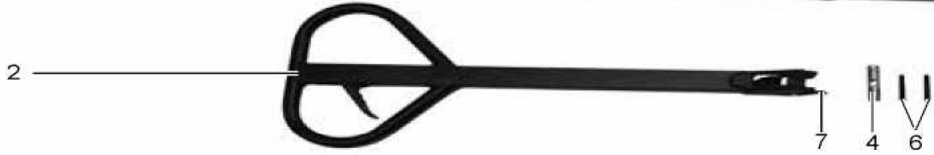
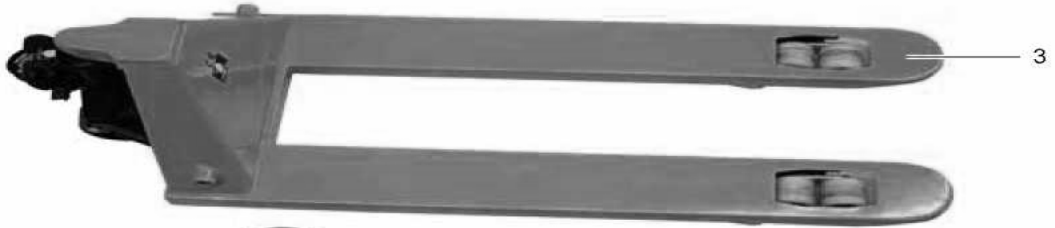
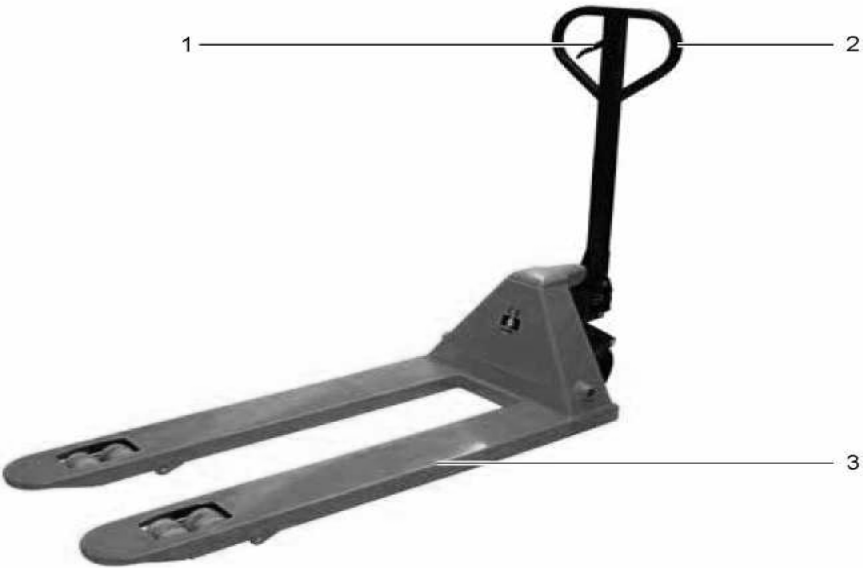
Name and address of the person
authorised to compile the technical
file:

Viktoria Klaar
Box 363, SE-532 24 Skara, Sweden

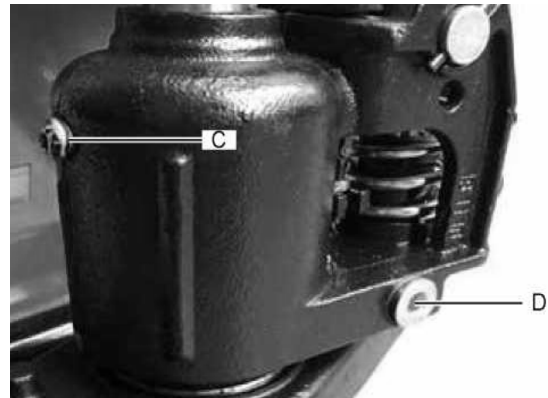
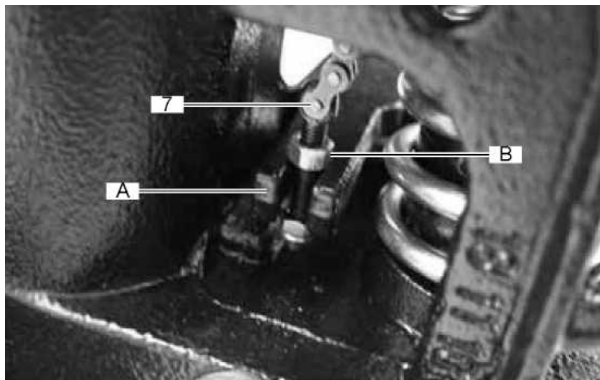
Skara 2020-12-18

Fredrik Bohman
BUSINESS AREA MANAGER

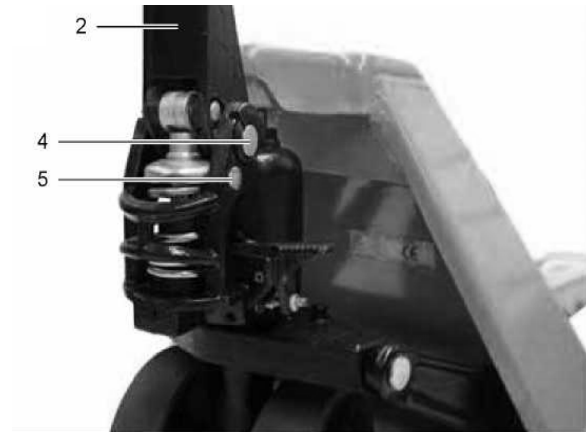
1



2



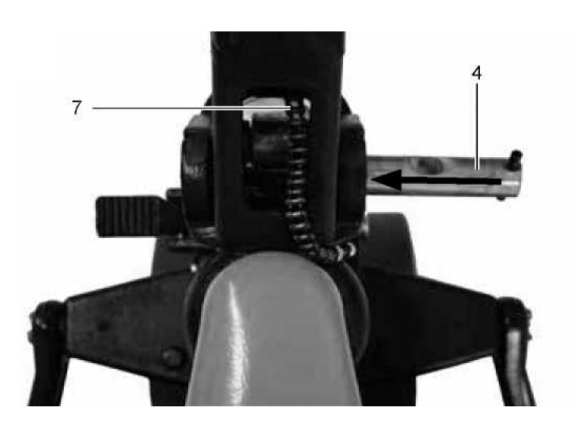
3



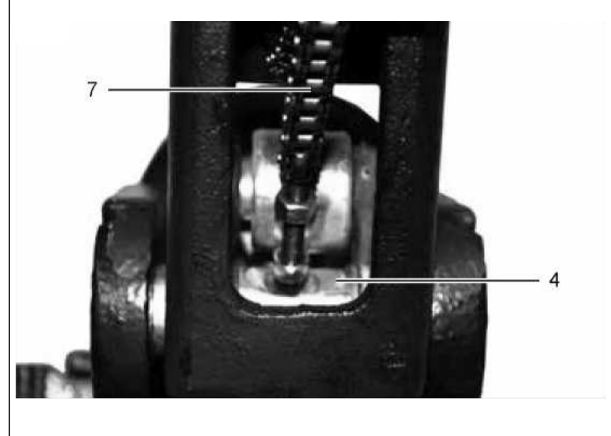
4



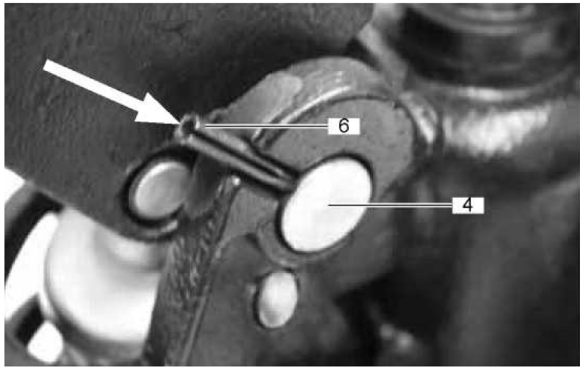
5



6



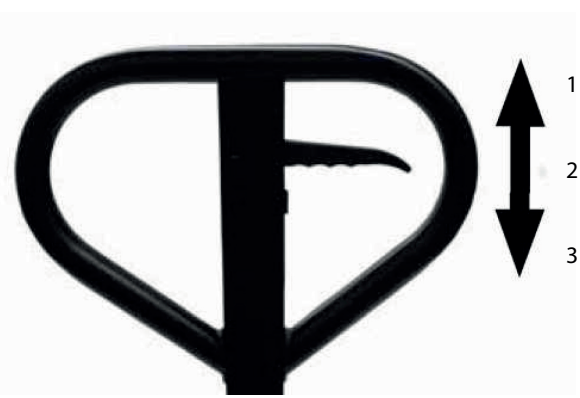
7



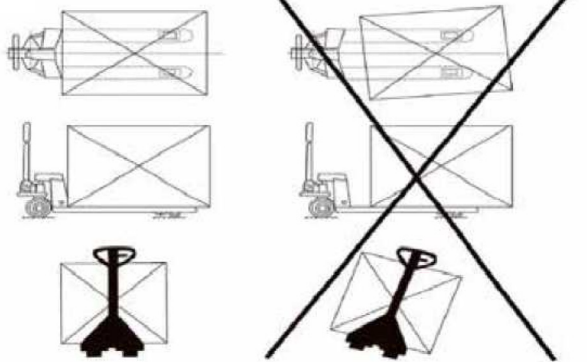
8

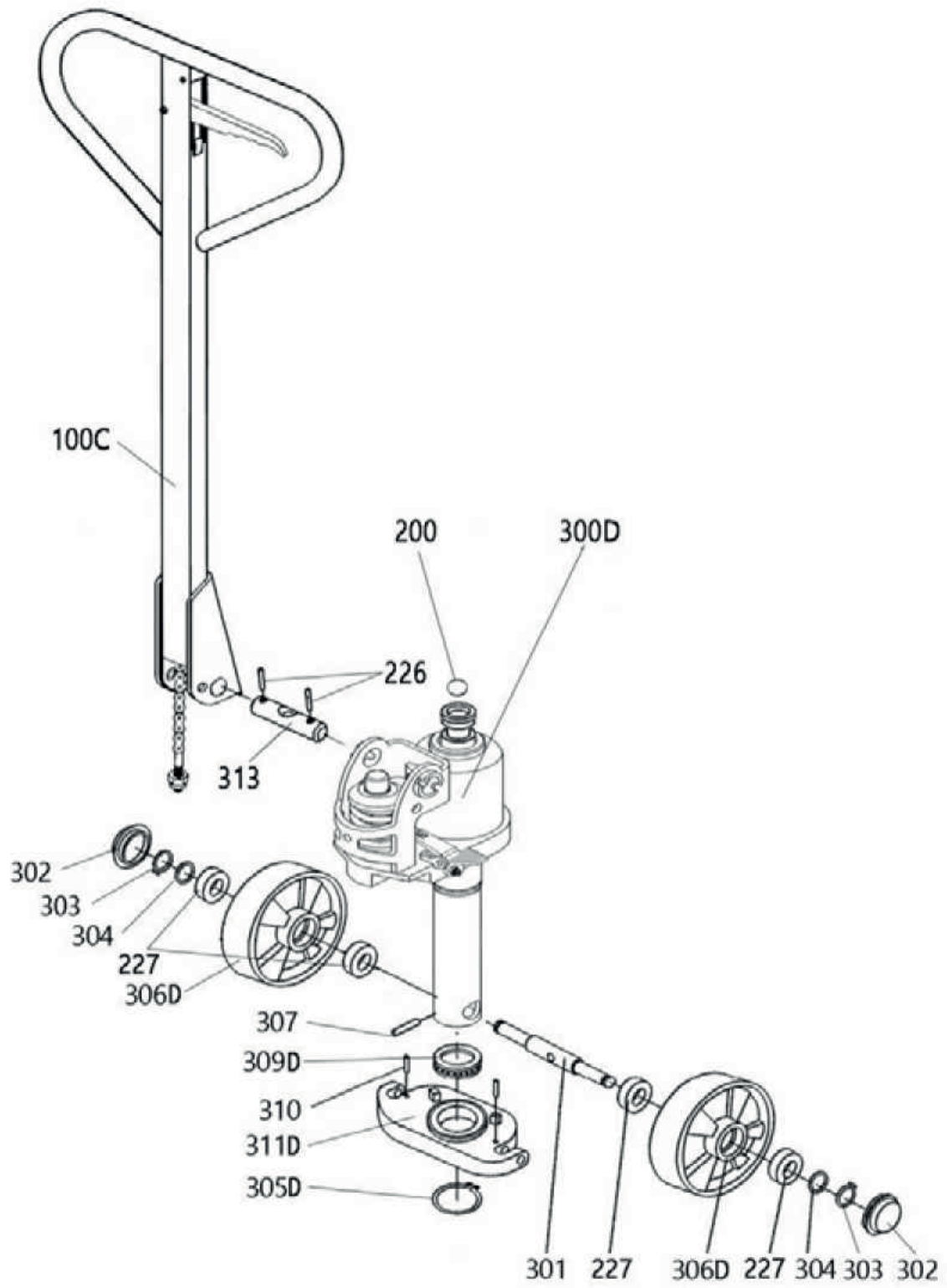


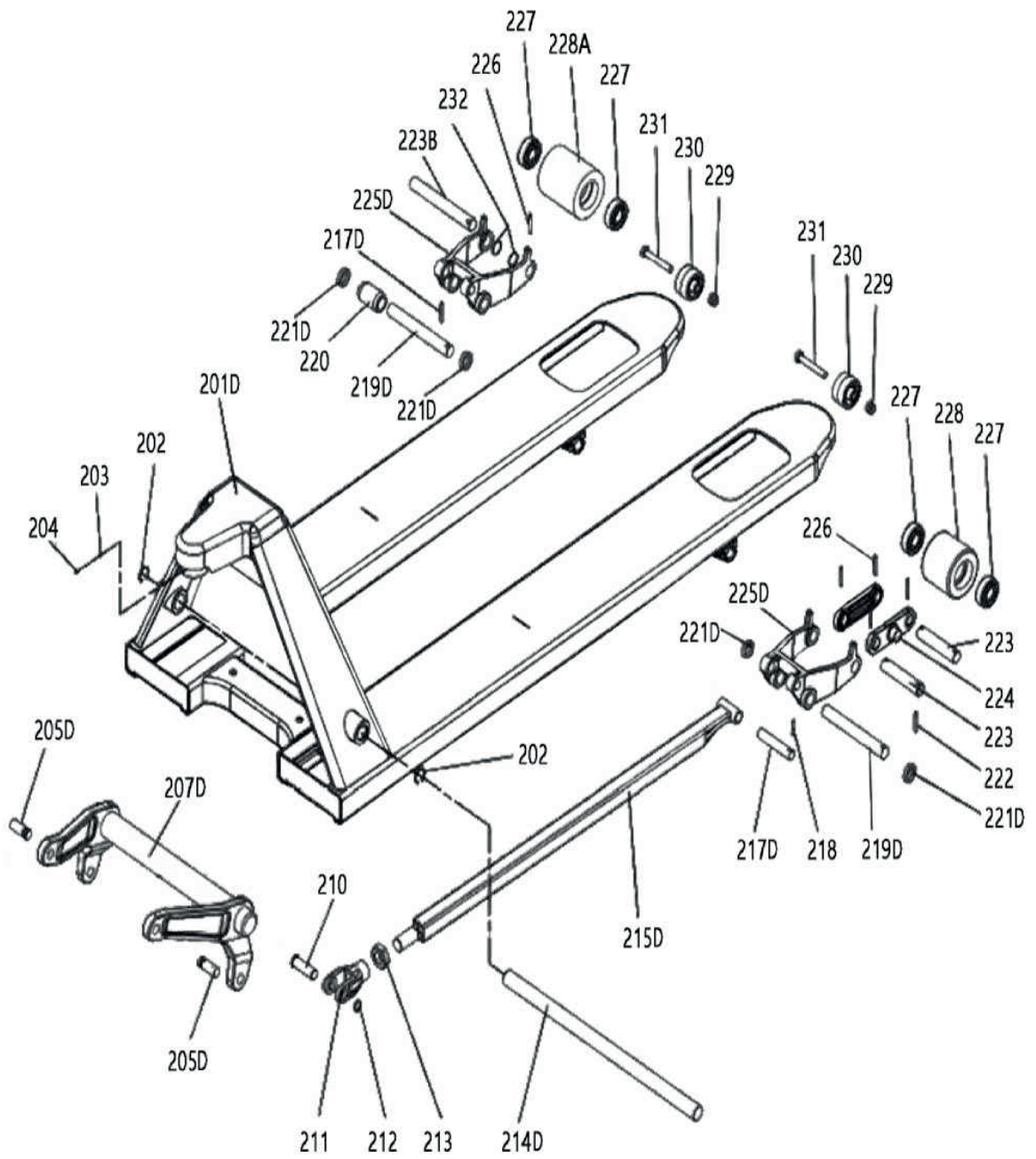
9



10







SÄKERHETSANVISNINGAR

ALLMÄNNA SÄKERHETSANVISNINGAR

- Produkten får inte användas av personer som inte har läst och till fullo förstått dessa anvisningar.
- Läs hela denna bruksanvisning före användning och följ noga alla säkerhetsanvisningar och andra anvisningar.
- Om inte alla anvisningar och säkerhetsanvisningar följs finns risk för personskada och/eller egendomsskada.
- Följ alltid gällande regler rörande arbetsplats säkerhet och olycksfallsförebyggande.
- Låt inte barn använda produkten.
- Utöver dessa anvisningar ska du alltid följa gällande regler och lagar rörande hälsa, säkerhet och miljö samt god praxis för arbete med maskiner.
- Tillverkaren påtar sig inget ansvar för eventuella skador som uppkommer till följd av att dessa anvisningar inte följs.
- Bruksanvisningen vänder sig till personer med teknisk kännedom om och vana vid produkter av den typ som beskrivs i bruksanvisningen.
- Om du saknar sådan kännedom och erfarenhet, måste du inledningsvis ta hjälp av personer som har sådan kännedom och erfarenhet.
- Förvara bruksanvisningen och övrig produktokumentation lätt tillgängliga i nära anslutning till produkten. Spara inköpskvittot för att vid behov kunna ställa garantianspråk.
- Dessa anvisningar ska följa med produkten om den säljs eller lämnas vidare.
- Följ alla handhavande- och underhållsanvisningar i denna bruksanvisning.
- Barn ska hållas under uppsikt så att de inte leker med produkten.
- Försök aldrig ändra produkten på något sätt.
- Om produkten är skadad ska den repareras och/eller skadade delar bytas ut innan produkten används igen, för att undvika fara.
- Produkten får användas endast enligt denna bruksanvisning och under i denna bruksanvisning angivna förhållanden.
- Ändringar av produkten och eftermontering av delar är inte tillåtet.
- Om risker som inte beskrivs i denna bruksanvisning skulle uppstå vid användning av produkten, bör användaren underrätta tillverkaren härom.
- Överskrid inte produktens märklaster.
- Använd produkten endast på fast, horisontellt underlag.
- Sträck dig aldrig in under eller vistas under hängande last om inte särskilda och tillräckliga säkerhetsåtgärder vidtagits.
- Justera aldrig säkerhetsventilen. Kontrollera före varje användning att produkten fungerar korrekt, att hydrauloljenivån är tillräcklig och att inget hydrauloljeläckage föreligger.
- Hydraulolja och andra vätskor som läcker ut under högt tryck kan tränga igenom huden och orsaka allvarlig personskada. Uppsök omedelbart läkare om vätskestrålar tränger igenom huden.

YTTERLIGARE SÄKERHETSANVISNINGAR

- Använd skyddshandskar vid underhåll, reparation och rengöring av produkten – risk för handskada.
- Använd skyddsskor vid arbete med produkten – risk för klämskada.
- Före varje användning ska produkten kontrolleras visuellt och därefter funktionsprovats. Använd aldrig produkten om den är skadad eller inte fungerar normalt. Lämna den till behörig servicerepresentant för kontroll och eventuell reparation.
- Kontrollera före varje lyft att sänkningsventilen är stängd.
- Produkten kan användas av personer från 16 års ålder och av personer med nedsatt fysisk, sensorisk eller mental förmåga eller brist på erfarenhet eller kunskap om de har fått övervakning eller anvisningar gällande användning av produkten på säkert sätt och förstår föreliggande risker.
- Använd produkten endast i dagsljus eller i god artificiell belysning.
- Var mycket försiktig vid körning på lutande underlag eller i stark vind – risk att lasten glider på gaffeln och orsakar kläm-, skrub- och skärskador.

AVSEDD ANVÄNDNING

Produkten får endast användas på avsett sätt och i enlighet med dessa anvisningar. All annan användning betraktas som felaktig användning. Tillverkaren påtar sig inget ansvar för personskada och/eller egendomsskada som uppkommer till följd av felaktig användning. Hela ansvaret för sådan personskada och/eller egendomsskada åvilar användaren.

Läs alla anvisningar och säkerhetsanvisningar noga före montering och användning.

Alla som använder eller utför service på produkten ska ha läst dessa anvisningar och ha kännedom om potentiella risker med produkten. Följ alltid gällande regler rörande arbetsplats säkerhet och olycksfallsförebyggande.

Använd endast tillbehör och reservdelar som rekommenderas av tillverkaren.

Följ alla säkerhetsanvisningar, underhållsanvisningar och andra anvisningar samt tekniska data.

OBS!

Produkten är inte avsedd för yrkesmässig eller industriell användning. Vid yrkesmässig och industriell användning (eller motsvarande) upphör garantin att gälla.

Endast objekt med god egenstabilitet, i första hand pallastat gods, får lyftas och transporteras med produkten.

Försök inte hantera instabila eller på annat sätt riskabla laster och försök aldrig lyfta eller transportera människor eller djur med produkten.

Fordon får inte lyftas eller flyttas med produkten.

Överskrid aldrig produktens märklaster.

SYMBOLER

	Läs bruksanvisningen.
	Använd skyddshandskar.
	Använd skyddsskor.
	Godkänd enligt gällande direktiv/förordningar.
	Kasserad produkt ska återvinnas enligt gällande bestämmelser.

TEKNISKA DATA

Maximilast (märklast)	2500 kg
Högsta gaffelhöjd	190 mm
Lägsta gaffelhöjd	80 mm
Lyftslaglängd	110 mm
Gaffellängd	1150 mm
Gaffelskänkelbredd	160 mm
Boggihjulens diameter	80 mm
Styrhjulens diameter	180 mm
Vikt	62 kg

Vi förbehåller oss rätten att utan föregående meddelande ändra produkten, tekniska data och/eller installations- och drifanvisningar.

BESKRIVNING

BILD 1

1. Manöverspak
2. Dragstång
3. Gaffel
4. Ledbult
5. Säkerhetssprint
6. Rørsprint
7. Kedja

BILD 2

- A. Spak
- B. Mutter
- C. Oljepåfyllningsplugg
- D. Oljeavtappningsplugg

MEDFÖLJANDE DELAR

- Dragstång
- Gaffelhus
- Ledbult
- Rørsprint
- Bruksanvisning

MONTERING

UPPACKNING OCH KONTROLL

1. Ta upp alla delar ur förpackningen.
2. Ta bort allt förpackningsmaterial och eventuella transportskydd.
3. Kontrollera att inga delar saknas eller är skadade. Kontakta återförsäljaren genast om delar saknas eller är skadade. Senare inkomna klagomål beaktas inte.

Spara om möjligt förpackningen tills garantitiden har löpt ut.

4. Läs bruksanvisningen före montering av produkten.

Använd endast tillbehör och reservdelar som tillverkaren rekommenderar.

Ange produktens artikelnummer, modellbeteckning och tillverkningsår vid beställning av reservdelar.

VARNING!

Låt inte barn leka med förpackningsmaterialet. Håll plastpåsar, plastfilm och smådelar utom räckhåll för barn – kvävningsrisk.

MONTERING

OBS!

Produkten måste vara fullständigt och korrekt monterad innan den tas i bruk!

1. Kontrollera att säkerhetssprintarna (5) är isatta i pumpen.
2. Knacka in rørsprinten (6) i ledbulten (4) med en hammare, se bild 4.
3. Passa in dragstången (2) i pumpen och skjut in ledbulten (4) genom dragstången (2). Kontrollera att kedjan (7) hänger ut bakom dragstången, se bild 5.
4. För in kedjan (7) genom hålet i ledbulten (4), se bild 6.
5. Knacka in den andra rørsprinten (6) i ledbultens (4) andra ände med en hammare, se bild 5. Rørsprinten (6) ska sticka ut på båda sidor om ledbulten (4), se bild 4.
6. Tryck dragstången (2) nedåt och dra försiktigt ut säkerhetssprintarna (5), se bild 8.
7. Tryck spaken (A) nedåt och tryck kedjans (7) styrstift genom armens (A) styrning, se bild 2.
8. Säkra styrstiftet på plats genom att dra åt muttern (B).

HANDHAVANDE

Kontrollera att produkten är fullständigt och korrekt monterad. Kontrollera före varje användning att:

- produkten är fri från skador
- alla skruvförband är åtdragna
- inget hydrauloljeläckage föreligger
- hydrauloljenivån är korrekt
- alla dekaler är hela och läsliga.

SPAKLÄGEN

Manöverspaken (Se bild 9) i dragstångshandtaget har de tre lägena nedan.

1. *Sänkning av lyftgaffeln – dra manöverspaken uppåt. Manöverspaken återgår med fjäderretur till neutralläget när den släpps.*
2. *Neutralläge – detta läge används vid förflyttning. Dragstångens rörelser påverkar inte pumpen och gaffelhöjden i detta läge.*
3. *Höjning av lyftgaffeln – tryck manöverspaken nedåt. Gaffeln höjs när dragstången förs uppåt och nedåt.*

OBS!

Kontrollera att lasten ligger stadigt på pallen. Överskrid aldrig produktens märklaster.

TRANSPORT

Vid transport måste produkten vara säkrad så att den inte kan rulla eller flytta sig på annat sätt. Avlägsna grövre föroreningar från produkten.

FÖRVARING

Sänk gaffeln helt, så att hydraulkretsen tryckavlastas. Detta ger tätningar och ventiler längre livslängd.

Förvara produkten och alla tillbehör rent, torrt och frostfritt, skyddade mot solljus och oåtkomliga för barn.

Lämplig förvaringstemperatur är 5 till 30 °C.

Förvara helst produkten i originalförpackningen.

Täck produkten på lämpligt sätt, som skydd mot damm och smuts.

UNDERHÅLL

- Rengör produkten efter varje användning.
- Dammtorka vid behov produkten utvändigt med en trasa.
- Rengör produkten regelbundet med en trasa fuktad med vatten och mildt rengöringsmedel. Använd inte starka rengöringsmedel eller lösningsmedel, de kan skada plastdelar. Se till att vatten inte tränger in i produkten.

OBS!

Använd endast reservdelar som tillverkaren rekommenderar.

Sänk gaffeln helt för att tryckavlasta hydraulkretsen innan något arbete med hydraulkomponenterna påbörjas.

AVLUFTNING AV HYDRAULKRETSEN

Genom pumpens funktion kan luft med tiden samlas i hydraulkretsen. Detta kan medföra att gaffeln inte går att höja. Detta avhjälpas genom att föra manöverspaken (1) till sänkningsläge och pumpa upprepade gånger med dragstången.

SMÖRJNING

Smörj alla lager och leder med lämpligt smörjmedel.

RENGÖRING AV ÖVERTRYCKSVENTILEN

För att rensa övertrycksventilen, pumpa hastigt med dragstången tills gaffeln når sitt övre ändläge. Dra sedan manöverspaken (1) till sänkningsläge.

OLJEBYTE

Öppna oljepåfyllningspluggen (C) och oljeavtappningsskruven (D) (Se bild 2). Låt all oljan rinna ut i ett lämpligt uppsamlingskärl. Sätt tillbaka oljeavtappningsskruven (D) och fyll på 0,25 l hydraulolja genom oljepåfyllningspluggens (3) hål. Sätt tillbaka oljepåfyllningspluggen (3).

SERVICEINFORMATION

Nedanstående delar betraktas som förbrukningsartiklar.

Slitdelar*: tätningar, hjul, hydraulolja.

* Kan säljas separat.

FELSÖKNING

Följ felsökningsschemat nedan om produkten slutar fungera normalt. Om normal funktion inte kan återställas med hjälp av felsökningsschemat, kontakta behörig servicerepresentant.

PROBLEM	MÖJLIG ORSAK	ÅTGÄRD
Gaffeln går inte att höja.	Låg hydrauloljenivå.	Kontrollera att inget läckage föreligger. Fyll på olja.
	Ventilkulan tätar inte.	Se avsnittet "Rengöring av övertrycksventilen".
Gaffeln sjunker spontant.	Ventilkulan tätar inte.	Se avsnittet "Rengöring av övertrycksventilen".
	Övertrycksventilen är felinställd.	Justera övertrycksventilen med justerskruven tills gaffeln håller nivån.
	Ventilläckage.	Dra åt ventilererna.
Gaffeln går inte att sänka.	Styrstiftet är skadat.	Byt ut skadade delar.
	Gaffelramen är skadad.	Byt ut skadade delar.
Manöverspaken blir inte kvar i neutralläget.	Spaken (A) är felinställd.	Justera spaken (A) med en spårskruvmejsel.

SIKKERHETSANVISNINGER

GENERELLE SIKKERHETSANVISNINGER

- Produktet skal ikke brukes av personer som ikke har lest og fullstendig forstått disse anvisninger.
- Les hele denne bruksanvisningen før bruk, og følg alle sikkerhetsanvisninger og andre anvisninger.
- Hvis ikke alle anvisninger og sikkerhetsanvisninger blir fulgt, er det fare for personskader og/eller materielle skader.
- Følg alltid gjeldende regler om sikkerhet på arbeidsplassen og ulykkesforebygging.
- Ikke la barn bruke produktet.
- I tillegg til disse anvisningene skal du alltid følge gjeldende forskrifter for helse, miljø og sikkerhet samt god praksis for arbeid med maskiner.
- Produsenten påtar seg ikke ansvar for skader som oppstår som følge av at disse anvisningene ikke følges.
- Bruksanvisningen er rettet mot personer med teknisk kunnskap om og erfaring med produkter av typen som beskrives i bruksanvisningen.
- Hvis du mangler slik kunnskap og erfaring, bør du innledningsvis be om hjelp av personer som har denne kunnskapen og erfaringen.
- Oppbevar bruksanvisningen og annen produktdokumentasjon lett tilgjengelig i nærheten av produktet. Ta vare på kjøpskvitteringen slik at du kan benytte garantien.
- Disse anvisningene skal følge med produktet hvis det selges eller gis videre.
- Følg alle anvisninger for bruk og vedlikehold i denne bruksanvisningen.
- Barn skal holdes under oppsyn, slik at de ikke leker med produktet.
- Forsøk aldri å endre produktet på noen måte.
- Hvis produktet er skadet, må det repareres og/eller skadede deler byttes ut før produktet tas i bruk igjen for å unngå fare.
- Produktet skal kun brukes i henhold til denne bruksanvisningen og under forutsetningene som er angitt i denne bruksanvisningen.
- Endringer av produkter og ettermontering av deler er ikke tillatt.
- Hvis det under bruk oppstår risikoer som ikke er beskrevet i denne bruksanvisningen, bør brukeren formidle dette til produsenten.
- Ikke overskrid produktets oppgitte kapasitet.
- Produktet skal kun brukes på fast, horisontalt underlag.
- Ikke strekk inn under eller opphold deg under hengende last med mindre spesielle og tilstrekkelige sikkerhetstiltak er gjennomført.
- Juster aldri sikkerhetsventilen. Kontroller før hver gangs bruk at produktet fungerer som det skal, at hydraulikkoljenivået er tilstrekkelig og at det ikke forekommer noen hydraulikkoljelekkasjer.
- Hydraulikkolje og andre væsker som lekker ut under høyt trykk kan trenge gjennom huden og forårsake alvorlig personskade. Oppsøk lege umiddelbart dersom væskestråler trenger gjennom huden.

YTTERLIGERE SIKKERHETSANVISNINGER

- Bruk vernehansker ved vedlikehold, reparasjon og rengjøring av produkter – fare for håndskade.
- Bruk vernesko ved bruk av produktet – fare for klemskade.
- Før hver gangs bruk skal produktet kontrolleres visuelt og deretter funksjonstestes. Bruk aldri produktet hvis det er skadet eller ikke fungerer normalt. Lever den til en autorisert servicerepresentant for kontroll og eventuell reparasjon.
- Kontroller før hvert løft at senkeventilen er lukket.
- Produktet kan brukes av personer fra 16 år og av personer med nedsatt fysiske, sansemessige eller mentale evner, eller med manglende erfaring og kunnskap dersom de er under oppsyn eller har fått anvisninger om sikker bruk av produktet og forstår risikoene knyttet til bruk.
- Produktet skal kun brukes i dagslys eller god kunstig belysning.
- Vær svært forsiktig ved kjøring på hellende underlag eller i sterk vind – fare for at lasten sklir ned på gaffelen og forårsaker klem-, skrubb- og kuttskader.

TILTENKT BRUKSOMRÅDE

Produktet skal kun brukes til det som det er beregnet for, og i henhold til disse anvisningene. All annen bruk anses som feil bruk. Produsenten påtar seg ikke ansvar for personskader og/eller materielle skader som oppstår som følge av feil bruk av produktet. Brukeren bærer hele ansvaret for personskader og/eller materielle skader.

Les alle anvisninger og sikkerhetsanvisninger nøye før montering og bruk.

Alle som bruker eller utfører service på produktet, skal ha lest disse anvisningene og kjenne til potensielle farer ved produktet. Følg alltid gjeldende regler om sikkerhet på arbeidsplassen og ulykkesforebygging.

Bruk kun tilbehør og reservedeler som anbefales av produsenten.

Følg alle sikkerhetsanvisninger, vedlikeholdsanvisninger og andre anvisninger og tekniske data.

MERK!

Produktet er ikke beregnet på yrkesmessig eller industriell bruk. Ved yrkesmessig og industriell bruk (eller tilsvarende) slutter garantien å gjelde.

Kun objekter med god egenstabilitet, først og fremst gods lastet på pall, skal løftes og transporteres med produktet.

Ikke forsøk å håndtere ustabile eller andre typer risikable laster, og forsøk aldri å løfte eller transportere mennesker eller dyr med produktet.

Produktet skal ikke brukes til å løfte eller flytte kjøretøy.

Ikke overskrid produktets oppgitte kapasitet.

SYMBOLER

	Les bruksanvisningen.
	Bruk vernehansker.
	Bruk vernesko.
	Godkjent i henhold til gjeldende direktiver/ forskrifter.
	Kassert produkt skal gjenvinnes i henhold til gjeldende forskrifter.

TEKNISKE DATA

Makslast (oppgitt kapasitet)	2500 kg
Høyeste gaffelhøyde	190 mm
Laveste gaffelhøyde	85 mm
Løfteslaglengde	105 mm
Gaffellengde	1150 mm
Gaffelpinnebredde	160 mm
Boggihjulets diameter	80 mm
Styrhjulets diameter	180 mm
Vekt	62 kg

Vi forbeholder oss retten til å endre produktet, tekniske data og/eller installasjons- og driftsanvisninger uten forvarsel.

BESKRIVELSE

BILDE 1

1. Styrespak
2. Trekkstang
3. Gaffel
4. Leddbolt
5. Sikkerhetssplint
6. Rørsplint
7. Kjede

BILDE 2

- A. Spak
- B. Mutter
- C. Oljepåfyllingsplugg
- D. Oljetappeplugg

MEDFØLGENDE DELER

- Trekkstang
- Gaffelhus
- Leddbolt
- Rørsplint
- Bruksanvisning

MONTERING

OPPAKKING OG KONTROLL

1. Ta alle delene ut av emballasjen.
2. Fjern all emballasje og eventuelle transportbeskyttelser.
3. Kontroller at ingen deler mangler eller er skadet. Kontakt forhandleren snarest mulig hvis noen av delene mangler eller er skadet. Klager som kommer senere, besvares ikke.

Oppbevar om mulig emballasjen inntil garantitiden har utløpt.

4. Les bruksanvisningen før montering av produktet.

Bruk bare tilbehør og reservedeler som produsenten anbefaler.

Angi produktets artikkelnummer, modellbetegnelse og produksjonsår ved bestilling av reservedeler.

ADVARSEL!

Ikke la barn leke med emballasjen. Oppbevar plastposer, plastfilm og smådeler utilgjengelig for barn – kvelningsfare.

MONTERING

MERK!

Produktet må være fullstendig og korrekt montert før det tas i bruk!

1. Kontroller at sikkerhetssplintene (5) er satt inn i pumpen.
2. Bank rørsplinten (6) inn i leddbolten (4) med en hammer, se bilde 4.
3. Innrett trekkstangen (2) i pumpen og sett leddbolten (4) gjennom trekkstangen (2). Kontroller at kjedet (7) henger ut bak trekkstangen, se bilde 5.
4. Sett kjedet (7) gjennom hullet i leddbolten (4), se bilde 6.
5. Bank den andre rørsplinten (6) inn i den andre enden av leddbolten (4) med en hammer, se bilde 5. Rørsplinten (6) skal stikke ut fra begge sider av leddbolten (4), se bilde 4.
6. Trykk trekkstangen (2) nedover og dra sikkerhetssplintene (5) forsiktig ut, se bilde 8.
7. Trykk spaken (A) nedover og trykk kjedets (7) styrestift gjennom armens (A) styring, se bilde 2.
8. Lås styrestiften på plass ved å stramme mutteren (B).

BRUK

Kontroller at produktet er fullstendig og riktig montert. Kontroller før hver gangs bruk at:

- produktet er uten skader
- alle skrueforbindelser er strammet
- det ikke forekommer noen hydraulikkoljelekkasjer
- hydraulikkoljenivået er korrekt
- alle klistremerker er hele og leselige

SPAKEPOSISJON

Styringsspaken (se bilde 9) i trekkstanghåndtaket har de tre posisjonene nedenfor.

1. *Senking av løftegaffelen – trekk styringsspaken oppover. Styringsspaken går tilbake til nøytral posisjon med fjærretur når den slippes.*
2. *Nøytral posisjon – denne posisjonen brukes ved forflytting. Trekkstangens bevegelser påvirker ikke pumpen og gaffelhøyden i denne posisjonen.*
3. *Heve løftegaffelen – trykk styringsspaken nedover. Gaffelen heves når trekkstangen føres oppover og nedover.*

MERK!

Kontroller at lasten ligger stødig på pallen. Ikke overskrid produktets oppgitte kapasitet.

TRANSPORT

Ved transport må produktet være sikret slik at det ikke kan rulle eller på annet vis flytte seg. Fjern grovere urenheter fra produktet.

OPPBEVARING

Senk gaffelen helt, slik at hydraulikretsen trykkavlastes. Dette gir tetninger og ventiler lengre levetid.

Oppbevar produktet og alt tilbehør rent, tørt og frostfritt beskyttet mot sollys og utilgjengelig for barn.

Egnet oppbevaringstemperatur er 5 til 30 °C.

Oppbevar helst produktet i originalemballasjen.

Dekk produktet på en egnet måte som beskytter mot støv og smuss.

VEDLIKEHOLD

- Rengjør produktet etter hver bruk.
- Tørk støv av produktet utvendig med en klut ved behov.
- Rengjør produktet regelmessig med en klut fuktet med vann og mildt rengjøringsmiddel. Ikke bruk sterke rengjøringsmidler eller løsemidler, de kan skade plastdeler. Pass på at det ikke trenger vann inn i produktet.

MERK!

Bruk kun reservedeler som er anbefalt av produsenten.

Senk gaffelen helt for å trykkavlaste hydraulikretsen før du påbegynner arbeid med hydraulikksystemets komponenter.

LUFTING AV HYDRAULKRETSEN

Når pumpen er i bruk kan det samles seg luft i hydraulikretsen over tid. Dette kan medføre at gaffelen ikke går an å heve. Dette utbedres ved å føre styrespaken (1) til senkeposisjon og pumpe gjentatte ganger med trekkstangen.

SMØRING

Smør alle lager og ledd med egnet smøremiddel.

RENGJØRING AV OVERTRYKKSVENTILEN

For å rengjøre overtrykkventilen, pump raskt med trekkstangen til gaffelen når sin øverste posisjon. Trekk deretter styrespaken (1) til senkeposisjon.

OLJESKIFT

Åpne oljepåfyllingspluggen (C) og oljeavtappingsskruen (D) (Se bilde 2). La all oljen renne ut i et egnet oppsamlingskar. Sett oljeavtappingsskruen (D) på plass og fyll på 0,25 l hydraulikkolje gjennom hullet i oljepåfyllingspluggen (3). Sett tilbake oljepåfyllingspluggen (3).

SERVICEINFORMASJON

Delene nedenfor regnes som forbruksartikler.

Slitedeler*: tetninger, hjul, hydraulikkolje.

* Kan selges separat.

FEILSØKING

Følg feilsøkingsskjemaet nedenfor dersom produktet slutter å fungere normalt. Hvis normal funksjon ikke kan gjenopprettes ved hjelp av feilsøkingsskjemaet, kontakt en godkjent servicerepresentant.

PROBLEM	MULIG ÅRSAK	TILTAK
Gaffelen kan ikke heves.	Lavt hydraulikkoljenivå.	Kontroller at det ikke er noen lekkasjer. Fyll på olje.
	Ventilkulen tetter ikke.	Se avsnittet «Rengjøring av overtrykksventilen».
Gaffelen senker seg spontant.	Ventilkulen tetter ikke.	Se avsnittet «Rengjøring av overtrykksventilen».
	Overtrykksventilen er feil innstilt.	Juster overtrykksventilen med justeringsskruen til gaffelen holder nivået.
	Ventillekkasje.	Stram ventilene.
Gaffelen kan ikke senkes.	Styrestiften er skadet.	Bytt ut skadde deler.
	Gaffelrammen er skadet.	Bytt ut skadde deler.
Styrespaken blir ikke stående i nøytral posisjon.	Spaken (A) er feil innstilt.	Juster spaken (A) med en flatskrutrekker.

ZASADY BEZPIECZEŃSTWA

OGÓLNE ZASADY BEZPIECZEŃSTWA

- Produkt nie może być używany przez osoby, które nie przeczytały i w pełni nie zrozumiały niniejszych instrukcji.
- Przed użyciem przeczytaj niniejszą instrukcję użytkownika i ściśle przestrzegaj wszystkich zasad bezpieczeństwa i pozostałych wskazówek.
- Nieprzestrzeganie zaleceń i zasad bezpieczeństwa grozi wystąpieniem obrażeń ciała i/lub szkód materialnych.
- Postępuj zgodnie z obowiązującymi zasadami dotyczącymi bezpieczeństwa w miejscu pracy i zapobiegania wypadkom.
- Nie pozwalaj dzieciom używać produktu.
- Oprócz instrukcji należy przestrzegać zasad dotyczących zdrowia, bezpieczeństwa i ochrony środowiska oraz być wprawnym w pracy z maszynami.
- Producent nie ponosi odpowiedzialności za szkody powstałe na skutek nieprzestrzegania zasad bezpieczeństwa.
- Instrukcja użytkownika jest skierowana do osób posiadających wiedzę techniczną i obeznanych z typem produktów opisanych w instrukcji.
- Jeżeli brakuje Ci takiej wiedzy i doświadczenia, musisz na początku skorzystać z pomocy osób dysponujących tymi umiejętnościami.
- Przechowuj instrukcję obsługi i pozostałą dokumentację dotyczącą produktu w łatwo dostępnym miejscu w pobliżu produktu. Zachowaj dowód zakupu, by w razie potrzeby móc skorzystać z gwarancji.
- W razie przekazania lub sprzedaży produktu innej osobie należy dotychczas niniejszą instrukcję.
- Przestrzegaj wszystkich wskazówek dotyczących obsługi i konserwacji zawartych w tej instrukcji.
- Należy dopilnować, aby dzieci nie bawiły się produktem.
- Nigdy w żaden sposób nie modyfikuj produktu.
- Aby uniknąć zagrożenia, uszkodzony produkt powinien zostać naprawiony i/lub należy wymienić jego uszkodzone części przed dalszym użytkowaniem.
- Produktu wolno używać wyłącznie zgodnie z niniejszą instrukcją obsługi oraz w opisanych w niej warunkach.
- Modyfikacja produktu i demontowywanie części są niedozwolone.
- Jeżeli w trakcie użytkowania produktu pojawią się zagrożenia, które nie zostały opisane w niniejszej instrukcji obsługi, użytkownik powinien powiadomić o nich producenta.
- Nie przekraczaj obciążenia znamionowego produktu.
- Używaj produktu wyłącznie na stabilnym, równym podłożu.
- Nigdy nie sięgaj pod zawieszony ładunek ani nie przebywaj pod nimi, jeżeli nie zostały podjęte specjalne i odpowiednie środki bezpieczeństwa.
- Nigdy nie reguluj zaworu bezpieczeństwa. Przed każdym użyciem sprawdź, czy produkt działa prawidłowo, czy jest wystarczający poziom oleju hydraulicznego oraz czy nie dochodzi do jego wyciekania.
- Olej hydrauliczny i inne ciecze wypływające pod wysokim ciśnieniem mogą przeniknąć skórę i spowodować ciężkie obrażenia. Jeżeli strumień cieczy przeniknie skórę, natychmiast skontaktuj się z lekarzem.

DODATKOWE ZASADY BEZPIECZEŃSTWA

- Podczas konserwacji, napraw i czyszczenia produktu używaj rękawic ochronnych – ryzyko odniesienia obrażeń dłoni.
- Podczas pracy z produktem używaj obuwia ochronnego – ryzyko zmiążdżenia.
- Przed każdym użyciem produkt należy skontrolować wizualnie, a następnie sprawdzić jego działanie. Nigdy nie używaj produktu, który jest uszkodzony lub nie działa właściwie. Oddaj produkt do autoryzowanego serwisu w celu wykonania przeglądu i ewentualnych napraw.
- Przed rozpoczęciem podnoszenia za każdym razem sprawdź, czy zawór opuszczania jest zamknięty.
- Produktu mogą używać osoby w wieku powyżej 16 lat, osoby o obniżonej sprawności fizycznej lub psychicznej oraz osoby, które nie używały go wcześniej, o ile korzystają z niego pod nadzorem lub otrzymały wskazówki dotyczące jego bezpiecznej obsługi oraz rozumieją zachodzące ryzyko.
- Używaj produktu wyłącznie w świetle dziennym lub przy dobrym oświetleniu sztucznym.
- Zachowaj szczególną ostrożność podczas pracy na pochyłym podłożu lub przy silnym wietrze – zachodzi ryzyko, że ładunek się ześlizgnie i spowoduje zmiążdżenie, otarcie lub rany cięte.

ZASTOSOWANIE ZGODNE Z PRZEZNACZENIEM

Produktu można używać wyłącznie w określony sposób, zgodnie z niniejszą instrukcją. Wszystkie inne zastosowania są traktowane jako nieprawidłowe. Producent nie ponosi odpowiedzialności za obrażenia ciała i/lub szkody materialne powstałe na skutek błędnego użytkowania produktu. Użytkownik ponosi pełną odpowiedzialność za obrażenia i szkody materialne.

Przed montażem i użyciem przeczytaj dokładnie wszystkie instrukcje i zasady bezpieczeństwa.

Wszyscy użytkownicy i serwisujący produkt powinni przed pracą dokładnie przeczytać niniejszą instrukcję i zapoznać się z potencjalnym ryzykiem związanym z użytkowaniem produktu. Postępuj zgodnie z obowiązującymi zasadami dotyczącymi bezpieczeństwa w miejscu pracy i zapobiegania wypadkom.

Korzystaj wyłącznie z akcesoriów i części zapasowych zalecanych przez producenta.

Zapoznaj się ze wszystkimi instrukcjami bezpieczeństwa, instrukcjami w zakresie konserwacji i danymi technicznymi.

UWAGA!

Produkt nie jest przeznaczony do użytku komercyjnego ani przemysłowego. Użycie narzędzia do celów komercyjnych i przemysłowych (lub podobnych) powoduje utratę gwarancji.






Przy pomocy produktu można podnosić i transportować tylko przedmioty o dobrej stabilności, przede wszystkim towary na paletach.

Nie próbuj za pomocą produktu przenosić niestabilnych lub w inny sposób ryzykownych ładunków i nigdy nie próbuj podnosić lub transportować nim ludzi ani zwierząt.

Przy pomocy produktu nie wolno podnosić ani transportować pojazdów.

Nigdy nie przekraczaj obciążenia znamionowego produktu.

SYMBOLE

	Przeczytaj instrukcję obsługi.
	Używaj rękawic ochronnych.
	Używaj obuwia ochronnego.
	Zatwierdzona zgodność z obowiązującymi dyrektywami/rozporządzeniami.
	Zużyty produkt oddaj do utylizacji, postępując zgodnie z obowiązującymi przepisami.

DANE TECHNICZNE

Maksymalne obciążenie (obciążenie znamionowe)	2500 kg
Maksymalna wysokość wideł	190 mm
Najniższa wysokość wideł	85 mm
Długość skoku podnoszenia	105 mm
Długość wideł	1150 mm
Szerokość ramion wideł	160 mm
Średnica kółka tocznego	80 mm
Średnica kółka sterującego	180 mm
Masa	62 kg

Zastrzegamy sobie prawo do zmiany produktu, danych technicznych i/lub instrukcji montażu oraz obsługi bez wcześniejszego powiadomienia.

OPIS

RYS. 1

1. Dźwignia sterowania
2. Dyszel
3. Widły
4. Śruba przegubowa
5. Sworzeń zabezpieczający
6. Sworzeń rurkowy
7. Łańcuch

RYS. 2

- A. Dźwignia
- B. Nakrętka
- C. Korek wlewu oleju
- D. Korek spustowy oleju

CZĘŚCI W ZESTAWIE

- Dyszel
- Obudowa wideł
- Śruba przegubowa
- Sworzeń rurkowy
- Instrukcja obsługi

MONTAŻ

ROZPAKOWYWANIE I KONTROLA

1. Wymij wszystkie części z opakowania.
2. Usuń całe opakowanie i ewentualne zabezpieczenia transportowe.
3. Sprawdź, czy w zestawie nie brakuje żadnych części i czy nie są one uszkodzone. Natychmiast skontaktuj się z dystrybutorem, jeśli dostrzeżesz brak lub uszkodzenie części. Reklamacje złożone w późniejszym terminie nie będą rozpatrywane.

Jeśli to możliwe, zachowaj opakowanie do czasu wygaśnięcia gwarancji.

4. Przed przystąpieniem do montażu produktu przeczytaj instrukcję obsługi.

Używaj wyłącznie akcesoriów i części zamiennych zalecanych przez producenta.

Przy zamawianiu części zamiennych podaj numer artykułu, nazwę modelu i rok produkcji.

OSTRZEŻENIE!

Nie pozwalaj dzieciom bawić się elementami opakowania. Przechowuj torebki plastikowe, folię i małe elementy w miejscu niedostępnym dla dzieci – stwarzają ryzyko uduszenia.

MONTAŻ

UWAGA!

Przed uruchomieniem produkt powinien być w całości i prawidłowo zmontowany!

1. Sprawdź, czy sworznie zabezpieczające (5) są umieszczone w pompie.
2. Przy pomocy młotka wbij sworznie rurkowy (6) do śruby przegubowej (4), patrz rys. 4.
3. Włóż dyszel (2) do pompy i przełóż śrubę przegubową (4) przez dyszel (2). Sprawdź, czy łańcuch (7) wisi za dyszlem, patrz rys. 5.
4. Włóż łańcuch (7) przez otwór w śrubie przegubowej (4), patrz rys. 6.
5. Przy pomocy młotka wbij drugi sworznie rurkowy (6) do drugiego końca śruby przegubowej (4), patrz rys. 5. Sworznie rurkowy (6) powinien wystawać z obu stron śruby przegubowej (4), patrz rys. 4.
6. Naciśnij dyszel (2) w dół i ostrożnie wyciągnij sworznie zabezpieczające (5), patrz rys. 8.
7. Naciśnij dźwignię (A) w dół i przełóż sworznie prowadzący łańcucha (7) przez prowadnicę ramienia (A), patrz rys. 2.
8. Zabezpiecz bolec prowadzący na miejscu przez dokręcenie nakrętki (B).

OBSŁUGA

Sprawdź, czy produkt jest całkowicie i prawidłowo zmontowany.

Skontroluj przed każdym użyciem, czy:

- produkt nie wykazuje żadnych uszkodzeń
- połączenia śrubowe są dokręcone
- nie ma wycieku oleju hydraulicznego
- poziom oleju hydraulicznego jest prawidłowy
- wszystkie naklejki są całe i czytelne

POZYCJE DŹWIGNI

Dźwignia sterująca (patrz rys. 9) na uchwycie dyszła ma trzy opisane niżej pozycje.

1. *Opuszczanie widel – pociągnij dźwignię w górę. Po zwolnieniu dźwignia sterująca powraca do pozycji neutralnej dzięki sprężynie powrotnej.*
2. *Pozycja neutralna – tę pozycję stosuje się podczas przemieszczania. W tej pozycji ruchy dyszła nie wpływają na pompę i wysokość widel.*
3. *Podnoszenie widel – naciśnij dźwignię w dół. Widły podnoszą się, gdy dyszel jest poruszany w górę i w dół.*

UWAGA!

Sprawdź, czy ładunek jest stabilnie ułożony na widłach. Nigdy nie przekraczaj obciążenia znamionowego produktu.

TRANSPORT

Na czas transportu produkt musi być zabezpieczony, aby nie mógł się stoczyć ani przemieścić w inny sposób. Usuń większe zanieczyszczenia z produktu.

PRZECHOWYWANIE

Całkowicie opuść widły, tak aby z układu hydraulicznego zostało usunięte całe ciśnienie. Pozwoli to wydłużyć żywotność uszczelki i zaworów.

Produkt i wszystkie akcesoria należy przechowywać w czystym, suchym, zabezpieczonym przed mrozem, słońcem i niedostępnym dla dzieci miejscu.

Odpowiednia temperatura przechowywania wynosi +5 do +30°C.

Przechowuj produkt w oryginalnym opakowaniu.

Przykryj odpowiednio produkt, aby osłonić go przed kurzem i zabrudzeniami.

KONSERWACJA

- Czyść produkt po każdym użyciu.
- W razie potrzeby wyczyść produkt z zewnątrz szmatką.
- Regularnie czyść produkt wilgotną szmatką i łagodnym środkiem czyszczącym. Nie używaj silnych środków czyszczących ani rozpuszczalników. Mogą one uszkodzić części wykonane z tworzywa. Dopilnuj, aby woda nie dostała się do wnętrza urządzenia.

UWAGA!

Używaj wyłącznie części zamiennych zalecanych przez producenta.

Przed przystąpieniem do jakichkolwiek prac przy elementach hydraulicznych całkowicie opuść widły, aby zlikwidować ciśnienie w układzie hydraulicznym.

ODPOWIETRZANIE UKŁADU HYDRAULICZNEGO

Wskutek pracy pompy w układzie hydraulicznym może z czasem zebrać się powietrze. Może to uniemożliwić podniesienie widel. Aby zlikwidować ten efekt, należy przestawić dźwignię sterującą (1) do pozycji opuszczonej i kilka razy wykonać ruch pompowania przy pomocy dyszła.

SMAROWANIE

Wszystkie łożyska i przeguby smaruj odpowiednim środkiem smarnym.

CZYSZCZENIE ZAWORU NADMIAROWEGO

W celu oczyszczenia zaworu nadmiarowego, wykonuj energicznie ruchy pompujące dyszlem, aż widły osiągną swoją górną pozycję krańcową. Następnie opuść dźwignię sterującą (1) do pozycji opuszczonej.

WYMIANA OLEJU

Otwórz korek wlewu oleju (C) i nakrętkę spustową oleju (D) (patrz rys. 2). Oczekaj, aż olej wypłynie do odpowiedniego pojemnika zbiorczego. Załóż ponownie nakrętkę spustową oleju (D) i wlej 0,25 l oleju hydraulicznego przez otwór wlewu oleju (3). Załóż z powrotem korek wlewu (3).

INFORMACJE SERWISOWE

Poniższe elementy uważa się za materiały eksploatacyjne.

Części zużywalne*: uszczelki, kółka, olej hydrauliczny.

*Mogą być sprzedawane osobno.

WYKRYWANIE USTEREK

Jeżeli produkt przestanie działać prawidłowo, postępuj zgodnie ze schematem wyszukiwania usterek. Jeżeli przy pomocy schematu wyszukiwania usterek nie uda się przywrócić prawidłowego funkcjonowania produktu, należy skontaktować się z upoważnionym przedstawicielem serwisu.

PROBLEM	MOŻLIWA PRZYCZYNA	DZIAŁANIE
Nie można podnieść wideł.	Niski poziom oleju.	Sprawdź, czy nie ma wycieku. Uzupełnij olej.
	Kula zaworu jest nieszczelna.	Patrz rozdział „Czyszczenie zaworu nadmiarowego”.
Wideł opadają samoczynnie.	Kula zaworu jest nieszczelna.	Patrz rozdział „Czyszczenie zaworu nadmiarowego”.
	Zawór nadmiarowy jest źle wyregulowany.	Wyreguluj zawór nadmiarowy przy pomocy śruby regulacyjnej, aż wideł zaczną trzymać poziom.
	Wyciek z zaworu.	Dokręć zawory.
Nie można opuścić wideł.	Bolec prowadzący jest uszkodzony.	Wymień uszkodzone części.
	Rama wideł jest uszkodzona.	Wymień uszkodzone części.
Dźwignia sterująca nie pozostaje w pozycji neutralnej.	Dźwignia (A) jest nieprawidłowo ustawiona.	Wyreguluj dźwignię (A) przy pomocy wkrętaka płaskiego.

SAFETY INSTRUCTIONS

GENERAL SAFETY INSTRUCTIONS

- The product must not be used by persons who have not read and fully understood these instructions.
- Read all these instructions before use and carefully follow all the safety instructions and other instructions.
- Failure to follow all the instructions and safety instructions can result in a risk of personal injury and/or material damage.
- Always follow local regulations for safety at the workplace and prevention of accidents.
- Do not allow children to use the product.
- In addition to these instructions, you must always comply with the applicable regulations and laws concerning health, safety and the environment, as well as good practice for work with machines.
- The manufacturer cannot accept liability for any damage resulting from failure to follow these instructions.
- The instructions are addressed to persons with technical knowledge and experience of the type of products described in the instructions.
- If you lack such knowledge and experience you should to begin with receive help from persons who have such knowledge and experience.
- Keep the instructions and other product documentation readily accessible. Save the receipt of purchase in the event of a claim.
- These instructions should be enclosed with the product if it is sold or passed on.
- Follow all the handling and maintenance instructions in these instructions.
- Keep children under supervision to make sure they do not play with the product.
- Never attempt to modify the product in any way.
- If the product is damaged it must be repaired and/or damaged parts must be replaced before it is used again to ensure safe use.
- The product must only be used in accordance with these instructions and in the conditions specified in the instructions.
- Do not modify the product or add extra parts.
- If any risks not described in these instructions should emerge when using the product, the user should notify the manufacturer to this effect.
- Do not exceed the rated load for the product.
- Only use the product on a firm, horizontal surface.
- Do not reach under or go under a hanging load unless separate and sufficiently safe precautions have been taken.
- Never adjust the safety valve. Always check before using the product that it is working properly, that it has the correct level of hydraulic oil, and that there is no leakage.
- Hydraulic oil and other fluid that leaks during high pressure can penetrate the skin and cause serious personal injury. Seek medical attention immediately if fluid penetrates the skin.

ADDITIONAL SAFETY INSTRUCTIONS

- Wear safety gloves during maintenance, repairs and when cleaning the product – risk of hand injury.
- Wear safety shoes when working with the product – risk of pinch injury.
- Visually check the product before use and then check functionality. Never use the product if it is damaged or not working properly. Take it to an authorised service centre for inspection and possible repair.
- Always check before lifting that the lowering valve is closed.
- This product can be used by children from 16 years of age and by persons with physical, sensorial or mental disabilities, or persons who lack experience or knowledge, if they are supervised or receive instructions concerning the safe use of the product and understand the risks involved.
- Only use the product in daylight, or in good artificial lighting.
- Be very careful on sloping surfaces or in strong wind – risk of the load sliding off the fork and causing pinch, graze or cut injury.

INTENDED USE

The product must only be used for its intended purpose and in accordance with these instructions. All other use is considered to be unsuitable. The manufacturer cannot accept liability for personal injury and/or material damage resulting from improper use. The full responsibility for any such personal injury and/or material damage rests on the user.

Read all the instructions and safety instructions carefully before assembly and use.

All persons who use or service the product must have read these instructions and be aware of the potential risks associated with the product. Always follow local regulations for safety at the workplace and prevention of accidents.

Only use accessories and spare parts recommended by the manufacturer.

Follow all the safety instructions, maintenance instructions and other instructions, including the technical data.

NOTE:

The product is not intended for commercial or industrial use. Commercial or industrial use will invalidate the warranty. Only objects with good inherent stability, primarily pallet goods, must be lifted and transported with the product.

Do not attempt to handle unstable or otherwise risky loads and never attempt to lift or transport persons or animals with the product.

Do not lift or move vehicles with the product.

Never exceed the rated load of the product.

SYMBOLS

	Read the instructions.
	Wear safety gloves.
	Wear safety shoes.
	Approved in accordance with the relevant directives.
	Recycle discarded product in accordance with local regulations.

TECHNICAL DATA

Maximum load (rated load)	2500 kg
Maximum fork height	190 mm
Minimum fork height	85 mm
Stroke length	105 mm
Fork length	1150 mm
Fork width	160 mm
Bogie wheel diameter	80 mm
Guide wheel diameter	180 mm
Weight	62 kg

We reserve the right to change the product, technical data and/or installation and operating instructions without prior notice.

DESCRIPTION

FIG. 1

1. Control lever
2. Drawbar
3. Fork
4. Bolt
5. Safety pin
6. Shaft pin
7. Chain

FIG. 2

- A. Lever
- B. Nut
- C. Oil filler plug
- D. Oil drain plug

SUPPLIED PARTS

- Drawbar
- Fork housing
- Bolt
- Shaft pin
- Instructions

ASSEMBLY

UNPACKING AND INSPECTION

1. Remove all parts from the packaging.
2. Remove all packaging materials and any transport protection.
3. Check that no parts are missing or damaged. Contact the retailer immediately if any parts are missing or damaged. Complaints submitted later on will not be considered.

If possible save the packaging until the warranty has expired.

4. Read the instructions before assembling the product.

Only use accessories and spare parts recommended by the manufacturer.

Specify the product part number, model designation and year of manufacture when ordering spare parts.

WARNING!

Do not allow children to play with the packaging material. Keep plastic bags, plastic film and small parts out of the reach of children – risk of suffocation.

ASSEMBLY

NOTE:

The product must be fully and correctly assembled before use.

1. Check that the safety pins (5) are inserted in the pump.
2. Tap the shaft pin (6) in the bolt (4) with a hammer, see figure 4.
3. Fit the drawbar (2) in the pump and push the bolt (4) through the drawbar (2). Check that the chain (7) hangs out behind the drawbar, see figure 5.
4. Put the chain (7) through the hole in the bolt (4), see figure 6.
5. Tap the other shaft pin (6) in the other end of the bolt (4) with a hammer, see figure 5. The shaft pin (6) should extend on both sides of the bolt (4), see figure 4.
6. Press down the drawbar (2) and carefully pull out the safety pins (5), see figure 8.
7. Press down the lever (A) and press the guide pin for the chain (7) through the arm (A) guide, see figure 2.
8. Secure the guide pin in place by tightening the nut (B).

USE

Check that the product is completely and correctly assembled. Always check before use that:

- the product is undamaged
- that all screw unions are tightened
- there is no leakage of hydraulic oil
- the level of hydraulic oil is correct
- all labels are intact and legible

LEVER POSITIONING

The control lever (see figure 9) in the drawbar handle has the following three positions.

1. *Lowering of lifting fork – pull up the control lever. The control lever returns with spring action to neutral when released.*
2. *Neutral – this position is used for moving. The movement of the drawbar does not affect the pump and fork height in this position.*
3. *Raising the lifting fork – press down the control lever. The fork is raised when the drawbar is moved up and down.*

NOTE:

Check that the load sits firmly on the pallet. Never exceed the rated load of the product.

TRANSPORT

The product must be secured when transported so that it cannot roll or move. Remove any debris from the product.

STORAGE

Lower the fork completely to relieve the pressure in the hydraulic circuit. This prolongs the life span of the seals and valves.

Store the product and all accessories in a clean, dry frost-free place, protected from direct sunlight and out of the reach of children.

The best storage temperature is 5 to 30°C.

Store the product if possible in the original pack.

Cover the product to protect it from dust and dirt.

MAINTENANCE

- Clean the product after it has been used.
- Wipe any dust off the product with a cloth.
- Clean the product regularly with a cloth moistened with water and a mild detergent. Do not use strong detergents or solvents, they can damage the plastic parts. Make sure that no water gets into the product.

NOTE:

Only use spare parts recommended by the manufacturer.

Lower the fork completely to relieve the pressure in the hydraulic circuit before working on the hydraulic components.

BLEEDING THE HYDRAULIC CIRCUIT

The functioning of the pump can in time lead to the accumulation of air in the hydraulic circuit. This can prevent the fork from lifting. It is corrected by moving the control lever (1) to the lowering position and pumping repeatedly with the drawbar.

LUBRICATION

Lubricate all the bearings and joints with a suitable lubricant.

CLEARING THE OVERPRESSURE VALVE

To clear the overpressure valve, pump the drawbar quickly until the fork reaches its top position. Now pull down the control lever (1) to the lowering position.

CHANGING THE OIL

Open the oil filler plug (C) and oil drain screw (D) (see figure 2). Drain all the oil into a suitable container. Replace the oil drain screw (D) and fill 0.25 l of hydraulic oil through the oil filler plug (3) hole. Replace the oil filler plug (3).

SERVICE INFORMATION

The following parts are to be considered as consumable parts.

Wearing parts*: seals, wheels, hydraulic oil.

* Can be sold separately.

TROUBLESHOOTING

Follow the troubleshooting schedule below if the product stops working properly. Contact an authorised service centre if normal functionality cannot be restored with the help of the troubleshooting schedule.

PROBLEM	POSSIBLE CAUSE	ACTION
The fork will not lift.	Low hydraulic oil level.	Check that there is no leakage. Fill up with oil.
	The valve ball does not seal.	See section "Clearing the overpressure valve".
The fork lowers by itself.	The valve ball does not seal.	See section "Clearing the overpressure valve".
	The overpressure valve is not set correctly.	Adjust the overpressure valve with the adjuster screw until the fork hold the level.
	Valve leakage.	Tighten the valves.
The fork will not lower.	The guide pin is damaged.	Replace damaged parts.
	The fork frame is damaged.	Replace damaged parts.
The control lever does not stay in neutral.	The lever (A) is not set correctly.	Adjust the lever (A) with a slotted head screwdriver.