



**Bruksanvisning för precisionscirkelsåg**

**Bruksanvisning for presisjonssirkelsag**

**Instrukcja obsługi precyzyjnej pilarki tarczowej**

**Operating instructions for precision circular saw**

**020-155**



**SV** Bruksanvisning i original  
**NO** Bruksanvisning i original  
**PL** Instrukcja obsługi w oryginale  
**EN** Operating instructions in original

<b>SVENSKA</b>	<b>4</b>
SÄKERHETSANVISNINGAR .....	4
Arbetsområde .....	4
Elsäkerhet .....	4
Personlig säkerhet .....	4
VIKTIGA SÄKERHETSANVISNINGAR FÖR CIRKELSÅGAR .....	5
ORSAKER TILL KAST OCH SÅTT ATT FÖRHINDRA DET .....	5
Speciella krav .....	6
TEKNISKA DATA .....	6
BESKRIVNING .....	7
Schema .....	8
HANDHAVANDE .....	9
Montering och byte av sågklinga .....	9
Sågdjup .....	9
Såglinjemarkering .....	10
Damm- och spånutkast .....	10
Sågning .....	10
Följning av linje .....	11
Utmärkning av snitt .....	11
Demontering och byte av skyddskåpa .....	11
Sågning i svåra eller abrasiva material .....	11
Plåt .....	11
Keramiska plattor, skifferplattor, etc. ....	11
Gipsskivor .....	11
Överbelastningsskydd .....	12
UNDERHÅLL .....	12
Användning och skötsel av elverktyg .....	12
Service .....	12
Rengöring och underhåll .....	12
<b>NORSK</b>	<b>14</b>
SIKKERHETSANVISNINGER .....	14
Arbetsområde .....	14
EI-sikkerhet .....	14
Personlig sikkerhet .....	14
VIKTIGE SIKKERHETSANVISNINGER FOR SIRKELSAGER .....	15
ÅRSAKER TIL KAST OG HVORDAN FORHINDRE DET .....	15
Spesielle krav .....	16
TEKNISKE DATA .....	16
BESKRIVELSE .....	17
Illustrasjon .....	18
BRUK .....	19
Montering og byte av sagblad .....	19
Sagedybde .....	19
Sagelinjemarkering .....	20
Støv- og sponutkast .....	20
Saging .....	20
Følging av linje .....	21
Oppmerking av snitt .....	21
Demontering og bytting av beskyttelsesdeksel .....	21
Saging i vanskelige eller slipende materialer .....	21
Metall .....	21
Keramiske plater, skiferplater osv. ....	21
Gipsplater .....	21
Overbelastningsvern .....	22
VEDLIKEHOLD .....	22
Bruk og vedlikehold av el-verktøyet .....	22
Service .....	22
Rengjøring og vedlikehold .....	22

<b>POLSKI</b>	<b>24</b>
ZASADY BEZPIECZEŃSTWA .....	24
Miejsce pracy .....	24
Bezpieczeństwo elektryczne.....	24
Bezpieczeństwo osobiste .....	24
WAŻNE INSTRUKCJE BEZPIECZEŃSTWA DOTYCZĄCE PILAREK TARCZOWYCH.....	25
PRZYCZYNY ODBIĆ I SPOSOBY ZAPOBIEGANIA ODBICIOM .....	25
Wymagania specjalne.....	26
DANE TECHNICZNE .....	26
OPIS .....	27
Schemat.....	28
OBSŁUGA .....	29
Montaż i wymiana tarczy tnącej.....	29
Głębokość cięcia .....	29
Zaznaczenie linii cięcia .....	30
Wyrzutnik pyłu i wiórów.....	30
Cięcie .....	30
Cięcie wzdłuż linii.....	31
Wyznaczanie cięcia .....	31
Demontaż i wymiana obudowy ochronnej .....	31
Cięcie trudnych lub ściernych materiałów.....	31
Blacha .....	31
Płytki ceramiczne, płyty podłogowe itp. ....	31
Płyty kartonowo-gipsowe .....	32
Zabezpieczenie przeciwprzeciążeniowe.....	32
KONSERWACJA.....	32
Obsługa i pielęgnacja elektronarzędzia .....	32
Serwis .....	33
Czyszczenia i konserwacja .....	33
<b>ENGLISH</b>	<b>34</b>
SAFETY INSTRUCTIONS.....	34
Work area .....	34
Electrical safety .....	34
Personal safety .....	34
IMPORTANT SAFETY INSTRUCTIONS FOR CIRCULAR SAWS.....	35
CAUSES OF KICKBACK AND WAYS TO PREVENT IT .....	35
Special requirements .....	36
TECHNICAL DATA.....	36
DESCRIPTION .....	37
Chart .....	38
OPERATION.....	39
Fitting and changing the saw blade .....	39
Saw depth .....	39
Saw line marking.....	40
Dust and chip ejection chute.....	40
Sawing .....	40
Following the line .....	41
Marking out the cut .....	41
Removing and replacing the protective cover .....	41
Sawing hard or abrasive materials .....	41
Sheet metal.....	41
Ceramic tiles, slate tiles, etc. ....	41
Plasterboard.....	41
Overload protection.....	42
MAINTENANCE .....	42
Using and maintaining power tools.....	42
Service .....	42
Cleaning and maintenance .....	42

## SÄKERHETSANVISNINGAR

**Läs bruksanvisningen noggrant före användning! Spara den för framtida behov.**



**WARNING!** Läs alla varningar, säkerhetsanvisningar och andra anvisningar. Om inte alla anvisningar och säkerhetsanvisningar följs, finns risk för elolycksfall, brand och/eller allvarlig personskada.



Arbeta inte med material som innehåller asbest.

### Arbetsområde

- Arbetsområdet ska hållas rent och väl upplyst. Belamrade och mörka utrymmen ökar risken för skador.
- Använd inte elverktyg i explosiv miljö, exempelvis i närheten av lättantändliga vätskor, gaser eller damm. Elverktyg genererar gnistor, som kan antända damm och ångor.
- Håll barn och kringstående personer på säkert avstånd när elverktyg används. Om du blir distraherad kan du tappa kontrollen över utrustningen.

### Elsäkerhet

- Elverktygets stickpropp måste passa till nätuttaget. Ändra aldrig stickproppen på något sätt. Använd aldrig adapter tillsammans med jordade elverktyg. Icke modifierade stickproppar och passande nätuttag minskar risken för elolycksfall.
- Undvik kroppskontakt med jordade ytor som rör, radiatorer, spisar och kylskåp. Risken för elolycksfall ökar om din kropp jordas.
- Utsätt inte elverktyg för regn eller fukt. Om vatten kommer in i ett elverktyg ökar risken för elolycksfall.
- Akta sladden. Använd aldrig sladden för att bära eller dra elverktyget och dra inte i sladden för att dra ut stickproppen. Skydda sladden från värme, olja, skarpa kanter och rörliga delar. Skadade eller trassliga sladdar ökar risken för elolycksfall.
- Om verktyget används utomhus ska du endast använda förlängningssladd som är godkänd för utomhusbruk. Sladd avsedd för utomhusbruk minskar risken för elolycksfall. Använd endast verktyget tillsammans med jordfelsbrytare.

### Personlig säkerhet

- Var uppmärksam. Var hela tiden försiktig och tillämpa sunt förnuft vid arbete med elverktyg. Använd aldrig elverktyg när du är trött eller påverkad av droger, alkohol eller läkemedel. Ett ögonblicks bristande uppmärksamhet vid arbete med elverktyg kan leda till allvarlig personskada.
- Använd skyddsutrustning. Använd alltid skyddsglasögon. Säkerhetsutrustning som dammfiltermask, halkfria skyddsskor, skyddshjälm och hörselskydd, alltefter elverktygets typ och användning, minskar risken för personskada.
- Undvik oavsiktlig start. Kontrollera att strömbrytaren är i frånslaget läge innan du sätter i sladden. Olycksrisken är stor om du bär elverktyget med fingret på strömbrytaren eller ansluter ström till verktyg vars strömbrytare är i tillslaget läge.
- Avlägsna ställnycklar och liknande innan du startar elverktyget. Nyckel eller liknande som sitter kvar på en roterande del på elverktyg kan orsaka personskada.
- Sträck dig inte för långt. Ha hela tiden säkert fotfäste och god balans. På så sätt har du bättre kontroll över elverktyget i oväntade situationer.
- Använd lämpliga kläder. Använd inte löst sittande kläder eller handskar som kan fastna i rörliga delar. Löst sittande kläder, smycken och långt hår kan fastna i rörliga delar.
- Om det finns utrustning för dammsugning och -uppsamling ska denna anslutas och användas korrekt. Sådana anordningar kan minska risken för problem som orsakas av damm.
- Spänn fast arbetsstycket med tving, klämmor eller skruvstycke. Det är säkrare än att hålla med handen och gör att du får båda händerna fria för verktyget.

## Viktiga säkerhetsanvisningar för cirkelsågar

### FARA!

- Håll händerna borta från skärområde och klinga. Håll den andra handen på extrahandtaget eller på motorhöljet. Om du håller verktyget med båda händerna kan de inte komma i kontakt med klingan.
- För inte in handen under arbetsstycket. Skyddet skyddar dig inte från klingan under arbetsstycket.
- Anpassa skärdjupet till arbetsstyckets tjocklek. Lite mindre än en hel tand av klingans tandning bör synas under arbetsstycket.
- Håll aldrig objektet som kapas i händerna eller över benen. Sätt fast arbetsstycket på stabilt underlag. Det är viktigt att arbetsstycket har ordentligt stöd så att kroppskontakt minimeras, klingan inte fastnar och du inte tappar kontrollen.
- Håll elverktyget i de isolerade greppytorna vid arbeten där det kan komma i kontakt med dolda ledningar eller den egna sladden. Vid kontakt med spänningsförande ledare blir verktygets metalldelar spänningsförande och användaren får en stöt.
- Vid klyvning ska alltid anslag eller styrskena användas för raka snitt. Det gör snittet mer exakt och minskar risken för att klingan ska fastna.
- Använd alltid klingor vars axelhål har rätt storlek och form (romboida eller runda). Klingor som inte passar ordentligt på verktyget går excentriskt, vilket ger sämre kontroll.
- Använd aldrig skadade eller felaktiga brickor eller skruvar för klingan. Brickor och skruvar för klingan är specialgjorda för verktyget för att ge optimal funktion och högsta möjliga säkerhet.

### orsaker till kast och sätt att förhindra det

- Plötsliga kast kan förekomma när sågklingan kläms fast, kärvar eller är feljusterad. Sågen kastas då okontrollerat upp från arbetsstycket och mot användaren.
- Om sågklingan kläms eller hakar fast i ett sågspår som kläms ihop låses den och motorkraften får sågen att snabbt kastas bakåt mot användaren.
- Om klingan vrids eller hamnar fel i snittet kan sågtänderna på klingans bakre egg skära in i arbetsstyckets yta, så att klingan rycks ut ur sågspåret och kastas bakåt mot användaren.

Kast uppstår vid felaktig användning av verktyget och/eller felaktiga arbetsmetoder eller -förhållanden och kan undvikas genom nedanstående åtgärder.

1. Håll verktyget stadigt med båda händerna och håll armarna i ett läge som förhindrar kast. Stå vid sidan av klingan, inte i linje med den. Kast kan få verktyget att slungas bakåt, men användaren kan kontrollera dessa krafter med lämpliga åtgärder.
2. Om klingan fastnar eller en sågrörelse av någon anledning avbryts, släpper du strömbrytaren och håller sågen stilla i materialet tills klingan stannat helt. Försök aldrig ta bort sågen från arbetsstycket eller dra sågen bakåt medan klingan fortfarande är i rörelse – då kan kast inträffa. Undersök och avhjälプ orsaken till att klingan fastnar.
3. När du startar om sågen i arbetsstycket centrerar du klingan i sågspåret och kontrollerar att sågtänderna inte går in i materialet. Om sågklingan fastnar kan den slinta eller kastas bakåt från arbetsstycket när sågen startas igen.
4. Palla större skivor för att minimera risken för kast eller att klingan ska klämmas fast. Stora skivor sviktar ofta under sin egen vikt. Stöd måste placeras under skivan på båda sidorna, nära såglinjen och nära skivans kant.
5. Använd inte slöa eller skadade klingor. Dåligt slipade eller felaktigt inställda klingor ger smala sågspår, vilket skapar stor friktion, kärvande klingor och kast.
6. Låsanordningar för klingans djup- och vinkelinställning måste vara åtdragna och säkrade innan du börjar såga. Om klingans inställning ändras under sågning finns risk för kast eller att klingan fastnar.
7. Var extra försiktig vid instickssågning i väggar och liknande, där du inte ser. Den utstickande klingan kan träffa föremål som kan orsaka kast.

## Speciella krav

1. Kontrollera att skyddet är stängt före varje användning. Använd inte sågen om skyddet inte rör sig fritt och omedelbart omsluter klingan. Skyddet får aldrig bindas fast eller spärras i öppet läge. Om du råkar tappa sågen kan skyddet bli krökt. Kontrollera i alla sågdjup och vinklar att skyddet rör sig fritt och inte vidrör klingan eller någon annan del.
2. Kontrollera att skyddets retur fjäder fungerar och är i gott skick. Om skyddet och fjädern inte fungerar korrekt måste de repareras innan de används. Skyddet kan gå trögt på grund av skadade delar, klubbiga avlagringar eller ansamlad smuts.
3. Kontrollera att styrplattan på sågen inte flyttar sig under instickssågning. Om klingan inte håller 90° vinkel är risken stor att klingan fastnar och kastar om den förskjuts i sidled.
4. Kontrollera alltid att skyddet täcker klingan innan du lägger ifrån dig sågen på bänk eller golv. Oskyddad klinga som roterar fritt kan göra att sågen rör sig bakåt och kapar allt som kommer i dess väg. Tänk på att det tar en stund för klingan att stanna när du har släppt strömbrytaren.

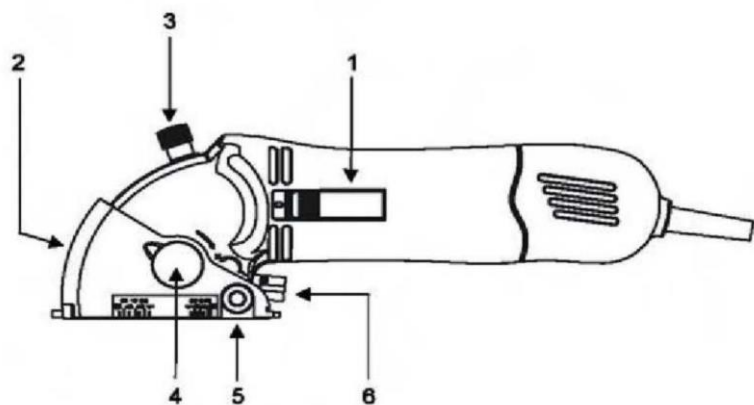
TEKNISKA DATA	
Spänning	230 VAC
Frekvens	50 Hz
Motor	500 W
Varvtal obelastad	7000 varv/min
Utväxling	4:1
Klingans diameter	50,8 mm
Axelhål i klingan	11,1 mm
Vikt	1,6 kg
Ljudtrycksnivå	89,6 dB(A)
Ljudeffekt	100,6 dB(A)
Vibration	2,32 m/s <sup>2</sup>

### Använd alltid hörselskydd!

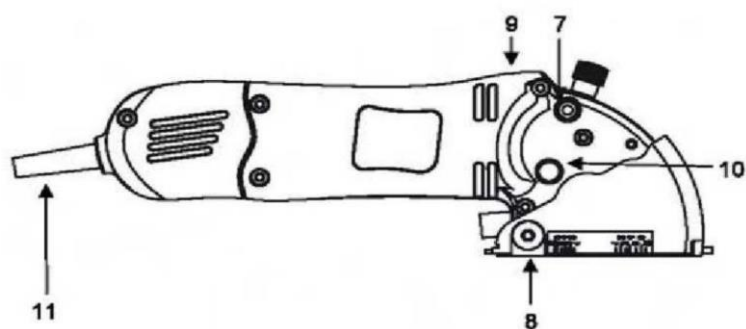
Det deklarerade värdet för vibration, som har uppmätts i enlighet med standardiserad testmetod, kan användas för att jämföra olika verktyg med varandra och för en preliminär bedömning av exponering.

**WARNING!** Den faktiska vibrationsnivån under användning av elverktyg kan skilja sig från det angivna totalvärdet beroende på hur verktyget används. Identifiera därför de säkerhetsåtgärder som krävs för att skydda användaren baserat på en uppskattning av exponering i verkliga driftförhållanden (som tar hänsyn till alla delar av arbetscykeln såsom tiden när verktyget är avstängt och när den körs på tomgång, utöver igångsättningstiden)

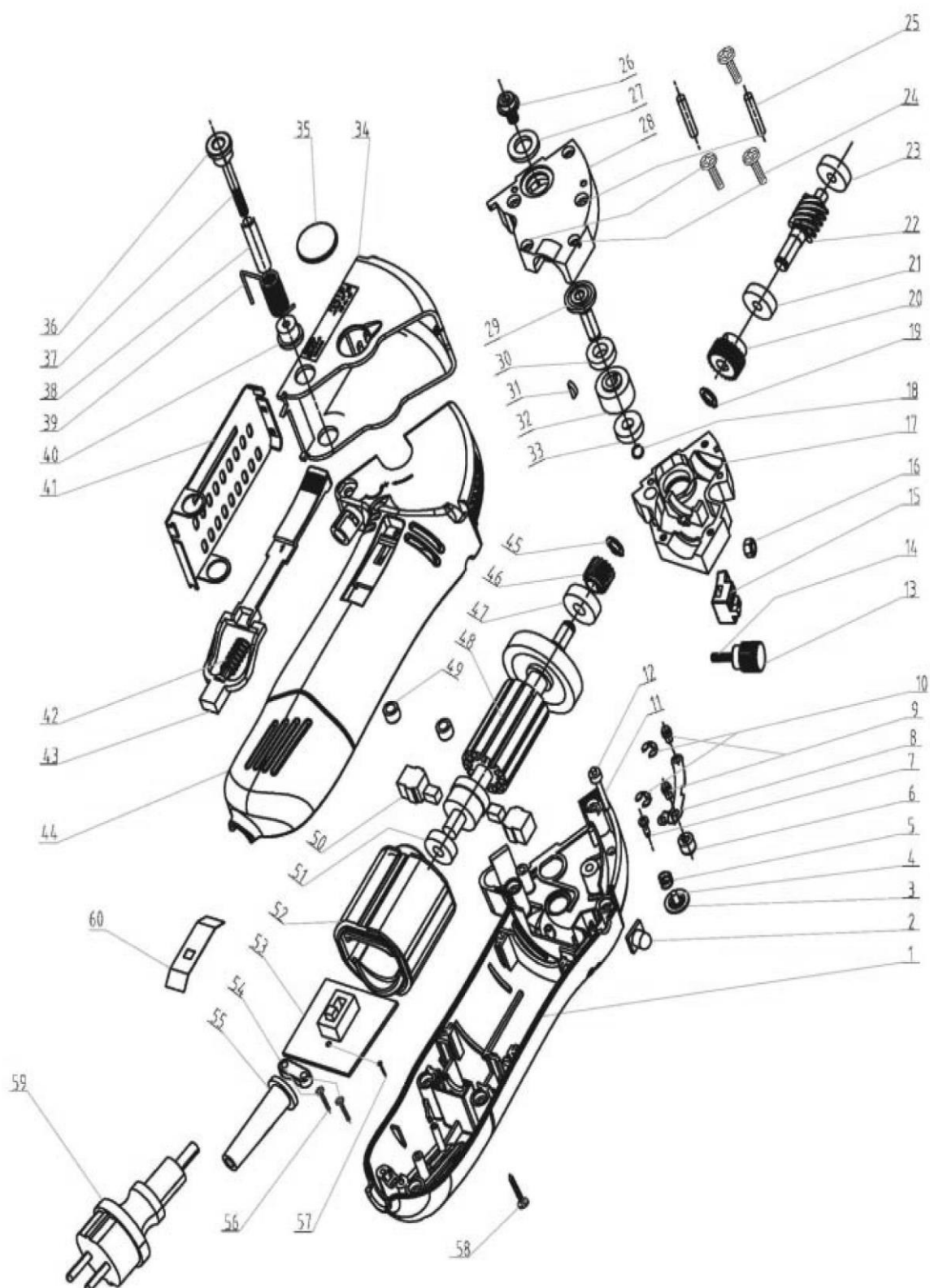
**BESKRIVNING**



1. Strömbrytare
2. Skyddskåpa
3. Ställskruv för sågdjup
4. Plasthätta
5. Axel för skyddskåpa
6. Spånutkast
7. Låsknapp för skyddskåpa
8. Fästmutter för skyddskåpa
9. Indikeringslampa för överlast
10. Låsknapp för drivaxel
11. Sladd



Schema



## HANDHAVANDE

### Montering och byte av sågklinga

Använd endast skärpta klingor.

Om verktyget inte sågar så bra som du förväntar dig, eller om det sågar långsamt eller ojämnt, beror det vanligtvis på att klingan är slö.

Klingor är förbrukningsartiklar.

Var försiktig när du byter klinga – de kan bli så varma att de ger brännskador.

1. Stäng av verktyget, dra ut sladden och vänta tills alla rörliga delar har upphört att röra sig före underhåll, inspektion, undanställning eller byte av tillbehör.
2. Ta bort plasthättan (4) på skyddskåpan (fig. A).
3. Sätt i den medföljande sexkantnyckeln i den öppna änden på drivaxeln och tryck på låsknappen (10) för axeln. Lossa skruven medurs (fig. B).
4. Ta bort skruven och flänsen (fig. C).
5. Lossa skyddskåpan och lyft kåpan något. Avlägsna sågklingan (fig. D).
6. Sätt i den nya klingan. Pilen på klingan ska peka åt samma håll som pilen på kåpan. Kontrollera att axelhålet i klingans mitt passar ihop exakt med den yttre ringen på den inre flänsen.
7. Skruva tillbaka skruven tillsammans med den yttre flänsen. Lås axeln med knappen (10) och dra åt skruven moturs.
8. Kontrollera slutligen att klingan sitter rätt i öppningen.



### Sågdjup

1. Sågdjupet i millimeter ställs in med ställskruven (3). Skruva ut ställskruven, skjut djupstoppet till önskat läge och skruva in skruven när änden är i linje med önskad siffra på skalan.
2. Skalan för djupinställning har långa streck för hela millimeter och korta streck för halva.
3. När du sågar i trä ska sågdjupet sättas något större än arbetsstyckets tjocklek för bästa resultat.
4. När du sågar i plast ska sågdjupet sättas något större än arbetsstyckets tjocklek. Om plasten börjar smälta får du bättre resultat om du ökar djupet.
5. När du sågar i metall ska sågdjupet sättas 1,0 mm större än arbetsstyckets tjocklek för bästa resultat.
6. För att undvika märken på underlaget kan sågen sättas till sågdjup lika stort som materialets tjocklek när du sågar i trä eller plast. Detta kan dock ge något ojämn kant på arbetsstyckets undersida.



## Såglinjemarkering

När du ska såga ut något är det bäst att veta exakt var snittet ska börja och sluta, för att undvika att såga för långt av misstag. Siffror, som motsvarar djupinställningen, finns på båda sidorna av skyddskåpan för att visa var snittet börjar och slutar.

1. Märk ut det område som ska sågas på arbetsstycket. Om området inte är kvadratisk eller rektangulärt ska start- och stoppunkterna markeras med en linje i rät vinkel mot såglinjen.
2. För att använda breddindikeringsystemet måste du först ställa in sågdjupet, till exempel 9 mm.
3. Lokalisera siffran (i detta fall 9) på båda sidorna om skyddskåpan.
4. Passa in märket under den siffran som står längst bak på skyddskåpan mot startlinjen på arbetsstycket.
5. Fortsätt sågningen tills märket under den främre siffran är i linje med stopplinjen på arbetsstycket.

## Damm- och spånutkast

Verktyget alstrar mycket sågdamm och spån. Eftersom sågklingen är helt omsluten är spånutkastet särskilt effektivt. Industridammsugare eller hushållsdammsugare kan anslutas med slangen till spånutkastet (6). Innan du startar sågen ska du ansluta slangens ände till spånutkastet (6) med snabbkopplingen. Kontrollera att klingskyddet fortfarande kan röra sig lätt och friktionsfritt. Tryck på den stegförsedda adaptern på dammsugarslangen. Fäst med tejp, om så behövs.

Kontrollera att den dammsugare som används är av en modell som rekommenderas för användning tillsammans med elverktyg. De flesta våt- eller torrdammsugare för hushållsbruk kan användas.

Forcerad dammutsugning rekommenderas i synnerhet när du ska såga mycket, för då krävs betydligt färre stopp för att rengöra verktyg och arbetsplats.

Forcerad dammutsugning ska alltid användas vid sågning i farliga material som hårt trä, medelhårda träfiberskivor eller keramikplattor.

Forcerad dammutsugning rekommenderas när arbetsområdet måste hållas rent.

Forcerad dammutsugning krävs om det material som sågas är lite fuktigt.

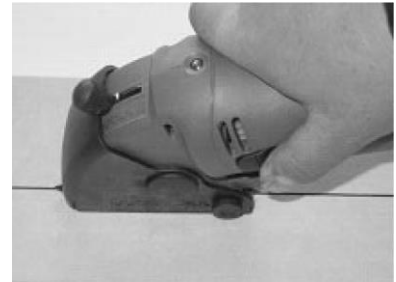
## Sågning

Verktyget håller fast det material som ska sågas mellan basplattan och underlaget och klingan förs mjukt ned i snittet. Detta ger snabbare, lättare och jämnare sågning. Sågen har mjukstartsfunktion. Verktöget startar inte med ett ryck när du trycker på strömbrytaren.

1. Kontrollera att sågklingen passar för materialet.
2. Montera lämplig klinga och kontrollera att den är skarp och oskadad.
3. Ställ in sågdjupet.
4. Placera det material som ska sågas på plant underlag, som arbetsbänk, bord eller golv. Lägg en restbit under så att underlaget inte skadas och så att inte klingan skadas av underlag som betonggolv.
5. Fatta handtaget med ett fast grepp så att det känns bekvämt. Håll tummen eller pekfingeret på strömbrytarens främre del.
6. Täck inte över ventilationsöppningarna framtill eller baktill med handen.
7. Starta sågen genom att skjuta strömbrytaren framåt. Tryck det räfflade området nedåt och inåt. Detta låser knappen i påslaget läge så länge du trycker på den.
8. Placera verktyget med bottenplattan mot arbetsstyckets yta. För helt snitt ska den bakre halvan av bottenplattan skjutas utanför arbetsstycket. Stöt inte ned klingan i materialet.
9. Slå på verktyget och vänta ett par sekunder tills klingan nått fullt varvtal. Tryck sedan på låsknappen (7) för skyddskåpan och skjut sakta in klingan i materialet med en mjuk men kraftfull rörelse. Lampan (9) ska inte lysa. Om den börjar blinka ska du minska trycket. Skjut verktyget framåt längs den linje som ska sågas. Dra aldrig verktyget bakåt. Om lampan börjar blinka ska du minska matningstrycket. Om verktyget stannar och lampan tänds har överbelastningsskyddet stängt av verktyget, antingen för att matningen blev för stor eller för att klingan stoppats av något i arbetsstycket. Stäng av verktyget, kontrollera arbetsstycket och fortsätt såga, men tryck verktyget mindre hårt framåt.
10. Du ska inte trycka särskilt hårt för att få verktyget att röra sig framåt längs snittet. För stor kraft gör dig trött och sliter på klingan och verktyget i onödan.
11. Se till att bottenplattan alltid hålls platt mot det material som sågas. Detta är särskilt viktigt i början och slutet av ett snitt eller om snittet sågas utan att hela bottenplattans yta har stöd mot underlaget.

## Följning av linje

1. Märken framtill och baktill på skyddet hjälper dig att följa ett uppritat streck när du sågar.
2. För att få en mer exakt och jämn såglinje kan du hålla en metallinjal med den fria handen och såga längs denna. För att placera linjalen rätt drar du ett andra streck 12 mm till vänster om såglinjen (eller 37 mm till höger om såglinjen för vänsterhända användare).



## Utmärkning av snitt

Det är inte säkert att instickssågning är möjlig i vissa hårda material.

1. Ställ in sågdjupet, sätt i sladden och placera bottenplattan mot arbetsytan. Se till att den bakre breddmarkeringen på skyddet är i linje med startlinjen.
2. Slå på verktyget och vänta ett par sekunder tills klingan nått fullt varvtal. För långsamt ned klingan i materialet t med en mjuk men kraftfull rörelse. Skjut verktyget framåt längs den linje som ska sågas. Dra aldrig verktyget bakåt.
3. När du har nått stoppstrecket lyfter du upp verktyget från arbetsytan innan du stänger av det. Om det har samlats mycket damm och spån ska du låta sågen gå några sekunder extra så att dammet hinner lämna verktyget.

## Demontering och byte av skyddskåpa

Dra alltid ut sladden före arbete på verktyget. Skyddskåpan kan tas loss så att antingen det skydd som passar till parallellslaget eller skyddet för rökavtagning kan monteras. Ta bort insexmuttern (8) och skruven. Skyddet kan tas av. För att sätta på skyddet fäster du styrtiftet i den övre delen av siktskåran i verktygets främre ände ovanför styrrullen och sätter fast skyddet med skruven och insexmuttern.

## Sågning i svåra eller abrasiva material

Träna på att använda verktyget genom att såga i trä innan du försöker såga i något som är svårare. När du sågar i mer svårsågade material, till exempel metall och vissa plaster, behövs större kraft för att hålla fast arbetsstycket, och eventuellt måste det spännas fast.

Såga inte i material som avger giftigt damm eller ångor, som fluoretenplast eller asbest.

## Plåt

Sätt alltid sågdjupet minst 1 mm större än materialets tjocklek för att undvika att klingan klättrar upp ovanför ytan. Placera restbitar eller liknande under arbetsstycket.

Ta bort grader och rost, eftersom dessa hindrar frammatningen längs materialet.

Såga inte i stål eller galvaniserat stål.

Efter 2 minuters sågning i metall ska du göra ett uppehåll på minst 3 minuter.

## Keramiska plattor, skifferplattor, etc.

Använd endast klingor särskilt avsedda för sågning i respektive material.

Anslut alltid lämplig dammsugare eller suganordning till spånutkastet, eftersom sågdammet kan vara farligt för användaren och göra så att skyddskåpan inte fungerar ordentligt.

Maskeringstejp eller PVC-tejp på verktygets bottenplatta eller på arbetsstycket kan underlätta arbetet och förhindra att plattorna repas.

## Gipsskivor

Verktyget bör bara användas för enstaka snitt i gipsskivor, och då bara med lämplig dammsugare eller suganordning ansluten. Damm kan göra att skyddskåpan inte fungerar ordentligt.

Precisionscirkelsågen idealisk när extra jämna, dammfria snitt krävs, eller om man riskerar att såga i rör eller kablar.

## Överbelastningsskydd

Verktyget har överbelastningsskydd. Om överbelastningsskyddet löst ut tänds en indikeringslampa. Om lampan blinkar under sågning är verktyget nära överbelastning. Vid överbelastning tänds lampan och verktyget stängs av. Då ska du minska trycket framåt på sågen för bästa resultat. Om lampan tänds är verktyget överbelastat eller har stött på ett hinder. Verktöget stängs av. Sätt strömbrytaren i frånslaget läge och slå sedan på verktyget.

## UNDERHÅLL

### Användning och skötsel av elverktyg

1. Tvinga inte elverktyget. Använd rätt elverktyg för det planerade arbetet. Verktöget fungerar bättre och säkrare med den belastning det är avsett för.
2. Använd inte verktyget om det inte går att slå av och på det med strömbrytaren. Elverktyg som inte kan styras med strömbrytaren är farliga och måste repareras.
3. Dra ut sladden innan justeringar görs, tillbehör byts ut eller elverktyg ställs undan. Sådana förebyggande säkerhetsåtgärder minskar risken för att elverktyget startas oavsiktligt.
4. Elverktyg som inte används ska förvaras utom räckhåll för barn. Låt aldrig barn eller personer som inte känner till elverktyget eller har tagit del av dessa anvisningar använda det. Elverktyg är farliga om de används av oerfarna personer.
5. Underhåll elverktygen. Kontrollera att rörliga delar är korrekt justerade och rör sig fritt, att inga delar är felmonterade eller trasiga samt att inga andra faktorer föreligger som kan påverka funktionen. Om elverktyget är skadat måste det repareras innan det används igen. Många olyckor orsakas av bristfälligt underhållna verktyg. Skärande verktyg som underhålls korrekt och har vassa eggkar kärvar mindre ofta och är lättare att kontrollera.
6. Håll skärande verktyg skarpa och rena. Skärande verktyg som underhålls korrekt och har vassa eggkar kärvar mindre ofta och är lättare att kontrollera.
7. Använd elverktyg, tillbehör, bits etc. i enlighet med dessa anvisningar, med beaktande av rådande arbetsförhållanden och den uppgift som ska utföras. Det kan vara farligt att använda elverktyg för andra ändamål än de är avsedda för.
8. Skadade reglage måste repareras av godkänd servicerepresentant. Använd inte elverktyget om det inte går att slå av och på det med strömbrytaren.
9. Lämna inte påslagna elverktyg utan uppsikt. Stäng alltid av verktyget och vänta tills det har stannat helt innan du lämnar det.
10. Om sladden har blivit skadad måste den bytas ut mot en sladd av rätt typ. Sådana sladdar kan fås från tillverkaren eller behörig servicerepresentant. Nätsladden får bara bytas av tillverkaren eller behörig servicerepresentant.

### Service

1. Elverktyget får repareras endast av behörig servicerepresentant som använder originalreservdelar. Detta säkerställer att elverktyget fungerar korrekt.

**WARNING!** Användning av andra tillbehör eller annan tillsatsutrustning än vad som rekommenderas i den här bruksanvisningen kan medföra risk för personskada. Använd bara originalreservdelar.

### Rengöring och underhåll

Regelbunden rengöring krävs för att verktyget ska fungera säkert. Om för mycket damm samlas kommer verktyget inte att fungera korrekt. Spånutkastet kan blockeras och måste rengöras emellanåt, särskilt om du sågar i fuktigt trä.

Dra ut sladden och demontera skyddet. Rengör ordentligt med en liten mjuk borste.

Rätten till ändringar förbehålles. Vid eventuella problem, kontakta vår serviceavdelning på telefon:  
0200-88 55 88.

Jula AB, Box 363, 532 24 SKARA  
[www.jula.se](http://www.jula.se)



## SIKKERHETSANVISNINGER

**Les bruksanvisningen nøye før du tar produktet i bruk! Ta vare på den for fremtidig bruk.**



**ADVARSEL!** Les alle advarsler, sikkerhetsanvisninger og andre anvisninger. Manglende overholdelse av alle anvisninger og sikkerhetsanvisninger kan medføre el-ulykker, brann og/eller alvorlig personskade.



Ikke arbeid med materialer som inneholder asbest.

### Arbeidsområde

- Arbeidsområdet skal holdes rent og godt opplyst. Uoversiktlige og mørke rom øker faren for skader.
- Ikke bruk el-verktøy i eksplosive miljøer, for eksempel i nærheten av lett antennelige væsker, gasser eller støv. El-verktøy skaper gnister som kan antenne støv og damp.
- Hold barn og andre personer på trygg avstand når el-verktøy er i bruk. Hvis du blir distraheret, kan du miste kontrollen over utstyret.

### El-sikkerhet

- El-verktøyets støpsel må passe til stikkontakten. Ikke foreta endringer av noe slag på støpselet. Ikke bruk adapter sammen med jordet el-verktøy. Ikke-modifiserte støpsler og egnede stikkontakter reduserer risikoen for el-ulykker.
- Unngå kroppskontakt med jordede overflater som rør, radiatorer, komfyrer og kjøleskap. Risikoen for el-ulykker øker hvis kroppen din jordes.
- Ikke utsett el-verktøy for regn eller fukt. Hvis det kommer vann inn i et el-verktøy, øker faren for el-ulykker.
- Vær forsiktig med ledningen. Ikke bruk ledningen til å bære eller dra el-verktøyet, og unngå å trekke i ledningen for å dra ut støpselet. Beskytt ledningen mot varme, olje, skarpe kanter og bevegelige deler. Skadde eller ødelagte ledninger øker faren for el-ulykker.
- Hvis verktøyet brukes utendørs, skal du bare bruke skjøteledninger som er godkjent for utendørs bruk. Ledning beregnet for utendørs bruk reduserer faren for el-ulykker. Bruk verktøyet bare sammen med jordfeilbryter.

### Personlig sikkerhet

- Vær oppmerksom. Vær alltid forsiktig, og bruk sunn fornuft når du arbeider med el-verktøy. Ikke bruk el-verktøy hvis du er trøtt eller påvirket av narkotika, legemidler eller alkohol. Ett øyeblikks manglende oppmerksomhet når du bruker el-verktøy, kan føre til alvorlig personskade.
- Bruk verneutstyr. Bruk alltid vernebriller. Sikkerhetsutstyr som støvfiltermaske, skliskre vernesko, hjelm og hørselvern, avhengig av el-verktøyets type og bruksområde, reduserer faren for personskade.
- Unngå utilsiktet start. Kontroller at strømbryteren står i avslått posisjon, før du setter i støpselet. Ulykkesfaren er stor hvis du bærer el-verktøyet med fingeren på strømbryteren eller kobler verktøyet til strøm når strømbryteren er slått på.
- Fjern skrunøkler og lignende før du starter el-verktøyet. Slike nøkler, eller annet utstyr/verktøy som sitter igjen på en roterende del på et el-verktøy, kan forårsake personskade.
- Ikke strekk deg for langt. Ha alltid godt fotfeste og god balanse. På den måten har du bedre kontroll over el-verktøyet hvis en uventet situasjon skulle oppstå.
- Bruk passende klær. Ikke bruk løstsittende klær eller hansker som kan sette seg fast i bevegelige deler. Løstsittende klær og smykker og langt hår kan sette seg fast i bevegelige deler.
- Hvis det finnes utstyr for støvavsug og støvoppsamling, skal dette tilkobles og benyttes på korrekt måte. Slikt utstyr kan redusere faren for problemer forårsaket av støv.
- Spenn fast arbeidsemnet med tvinge, klemmer eller skrustikke. Det er sikrere enn å holde med hånden, og gjør at du har begge hendene frie til verktøyet.

## Viktige sikkerhetsanvisninger for sirkelsager

### FARE!

- Hold hendene borte fra skjæreområdet og sagbladet. Hold den andre hånden på ekstrahåndtaket eller på motordekselet. Hvis du holder verktøyet med begge hendene, kan de ikke komme i kontakt med sagbladet.
- Ikke stikk hånden inn under arbeidsemnet. Beskyttelsen kan ikke beskytte deg mot sagbladet under arbeidsemnet.
- Tilpass skjæredybden til tykkelsen på arbeidsemnet. Litt mindre enn en hel tann på sagbladet bør synes under arbeidsemnet.
- Hold aldri arbeidsemnet som kappes, i hendene eller over beina. Sett fast arbeidsemnet på et stabilt underlag. Det er viktig at arbeidsemnet har ordentlig støtte, slik at kroppskontakten reduseres til et minimum, sagbladet ikke setter seg fast og du ikke mister kontrollen.
- Hold el-verktøyet i de isolerte gripeoverflatene ved arbeid der det kan komme i kontakt med skjulte ledninger eller egen ledning. Ved kontakt med en strømførende leder blir verktøyets metalleder strømførende, og brukeren får støt.
- Ved kløyving skal det alltid brukes anlegg eller styreskinne for å få rette snitt. Det gjør snittet mer nøyaktig og reduserer faren for at sagbladet skal sette seg fast.
- Bruk alltid sagblad med akselhull med riktig størrelse og form (romboide eller runde). Sagblad som ikke passer ordentlig på verktøyet, går eksentrisk, noe som gir dårligere kontroll.
- Bruk aldri skiver eller skruer som er skadet eller feil for sagbladet. Skiver og skruer for sagbladet er spesiallaget for verktøyet for å gi optimal funksjon og høyest mulig sikkerhet.

### Årsaker til kast og hvordan forhindre det

- Plutselige kast kan forekomme når sagbladet klemmes fast, låser seg eller er feiljustert. Sagen kastes da ukontrollert opp fra arbeidsemnet og mot brukeren.
- Hvis sagbladet klemmes fast eller hekter seg fast i et sagspor som klemmes sammen, låses det, og motorkraften gjør at sagen kastes raskt bakover mot brukeren.
- Hvis sagbladet vrir eller havner feil i snittet, kan sagtennene på sagbladets bakre egg skjære inn i arbeidsemnets overflate, slik at sagbladet rykkes ut av sagesporet og kastes bakover mot brukeren.

Kast oppstår ved feilaktig bruk av verktøyet og/eller feilaktige arbeidsmetoder eller -forhold og kan unngås gjennom tiltakene nedenfor.

1. Hold verktøyet stødig med begge hendene, og hold armene i en stilling som forhindrer kast. Stå ved siden av sagbladet, ikke på linje med det. Kast kan få sagen til å slynges bakover, men brukeren kan kontrollere disse kreftene med nødvendige tiltak.
2. Hvis sagbladet setter seg fast eller en sagebevegelse av en eller annen grunn avbrytes, slipper du strømbryteren og holder sagen stille i materialet til sagbladet har stanset helt. Prøv aldri å ta sagen bort fra arbeidsemnet eller dra sagen bakover mens sagbladet fortsatt beveger seg – da kan kast oppstå. Undersøk og utbedre årsaken til at sagbladet setter seg fast.
3. Når du starter sagen på nytt i arbeidsemnet, sentrerer du sagbladet i sagesporet og kontrollerer at sagtennene ikke går inn i materialet. Hvis sagbladet setter seg fast, kan det glippe eller kastes bakover fra arbeidsemnet når sagen startes igjen.
4. Støtt opp større plater for å redusere faren for kast eller at sagbladet skal klemmes fast. Store plater svikter ofte under sin egen vekt. Støtte må plasseres under platen på begge sidene, nær sagelinjen og nær platens kanter.
5. Ikke bruk sagblad som er sløve eller skadet. Dårlig slipte eller feil innstilte sagblad gir smale sagespor, noe som skaper stor friksjon, sagblad som setter seg fast, og kast.
6. Låseanordninger for sagbladets dybde- og vinkelinnstilling må være skrudd til og sikret før du begynner å sage. Hvis sagbladets innstilling endres under sagingen, er det fare for kast eller at sagbladet setter seg fast.
7. Vær ekstra forsiktig ved stikksaging i vegger og lignende der du ikke ser. Sagbladet som stikker ut, kan treffe gjenstander som kan forårsake kast.

## Spesielle krav

1. Kontroller at beskyttelsen er stengt før hver gangs bruk. Ikke bruk sagen hvis beskyttelsen ikke beveger seg fritt og umiddelbart omslutter sagbladet. Beskyttelsen må aldri bindes fast eller sperres i åpen stilling. Hvis du mister sagen, kan beskyttelsen bli bøyd. Kontroller i alle sagedybder og vinkler at beskyttelsen beveger seg fritt og ikke rører ved sagbladet eller noen annen del.
2. Kontroller at beskyttelsens retur fjær fungerer og er i god stand. Hvis beskyttelsen og fjæren ikke fungerer riktig, må de repareres før de brukes. Beskyttelsen kan gå tregt på grunn av skadde deler, klebrige avleiringer eller oppsamlet smuss.
3. Kontroller at styreplaten på sagen ikke flytter seg under stikksaging. Hvis sagbladet ikke har 90° vinkel, er det stor fare for at sagbladet setter seg fast og får kast hvis det forskyves til siden.
4. Kontroller alltid at beskyttelsen dekker sagbladet før du legger fra deg sagen på benken eller gulvet. Et ubeskyttet sagblad som roterer fritt, kan gjøre at sagen beveger seg bakover og kapper alt som kommer i veien. Tenk på at det tar en stund for sagbladet å stoppe når du har sluppet strømbryteren.

TEKNISKE DATA	
---------------	--

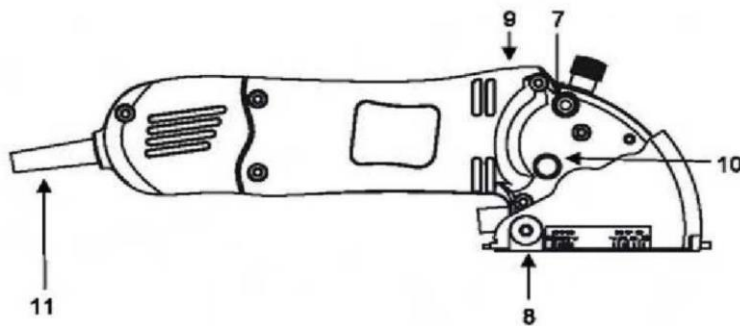
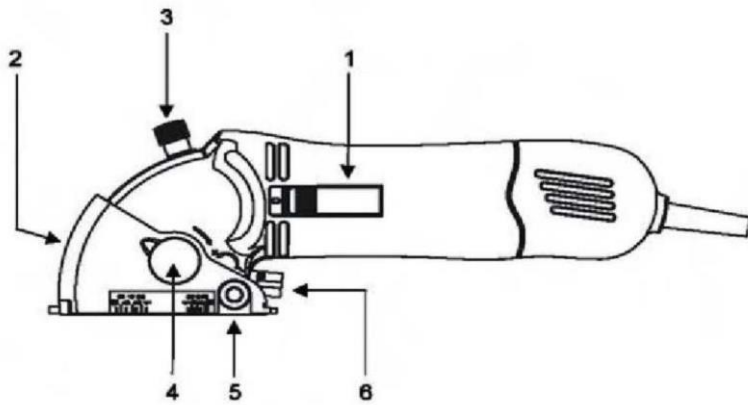
Spenning	230 V AC
Frekvens	50 Hz
Motor	500 W
Tomgangsturtall	7000 o/min
Utveksling	4:1
Sagbladets diameter	50,8 mm
Akselhull i sagbladet	11,1 mm
Vekt	1,6 kg
Lydtrykknivå	89,6 dB (A)
Lydeffekt	100,6 dB (A)
Vibrasjon	2,32 m/s <sup>2</sup>

### Bruk alltid hørselvern!

Den angitte verdien for vibrasjon, som er målt i henhold til standardiserte testmetoder, kan brukes til å sammenlikne ulike verktøy med hverandre, og til å gi en foreløpig vurdering av eksponering.

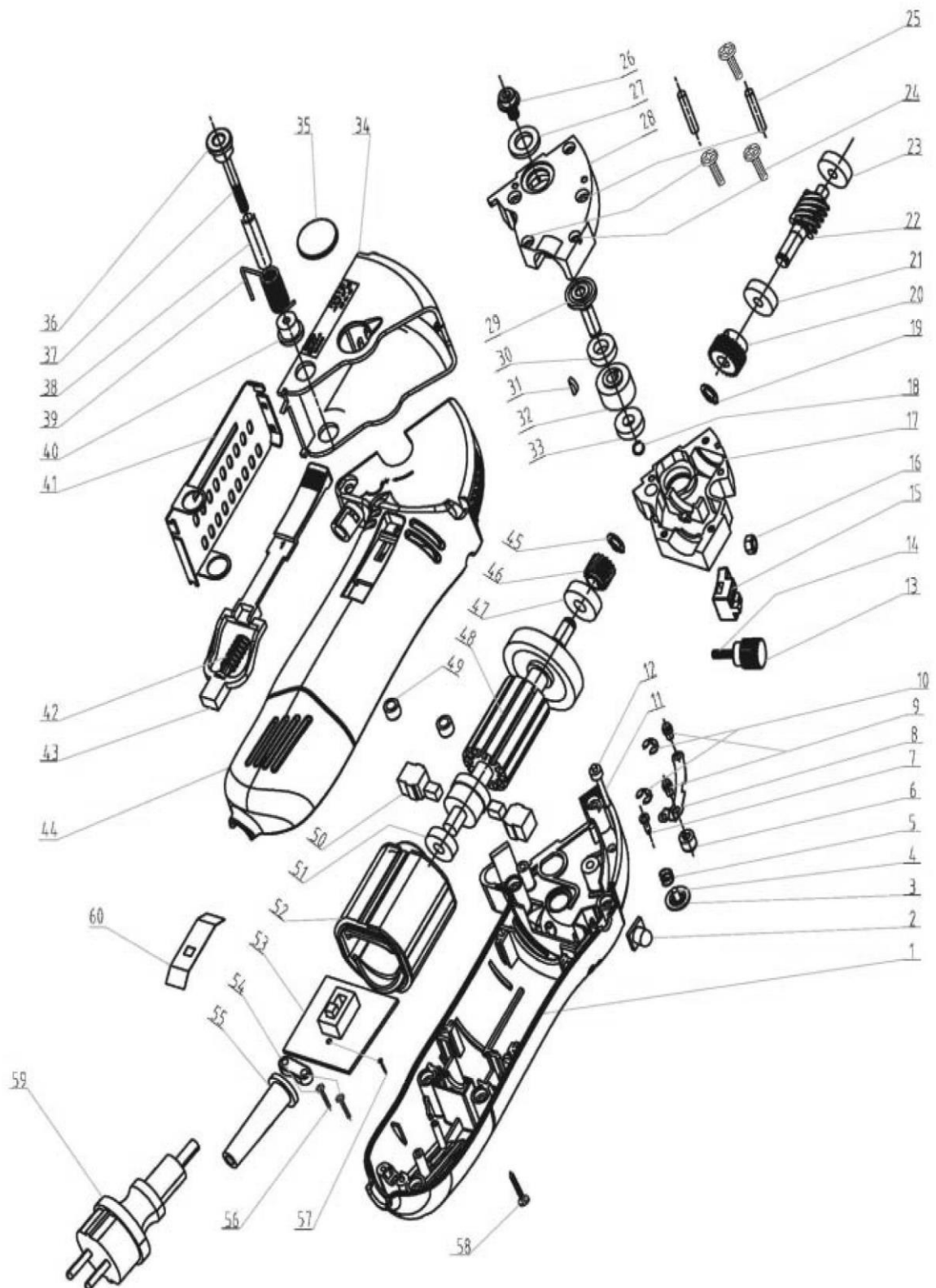
**ADVARSEL!** Det faktiske vibrasjonsnivået ved bruk av el-verktøy kan avvike fra den angitte totalverdien, avhengig av hvordan verktøyet brukes. Finn derfor ut hvilke sikkerhetstiltak som er nødvendig for å beskytte brukeren, på grunnlag av en vurdering av eksponeringen under reelle driftsforhold (som tar hensyn til alle delene av arbeidsprosessen, som tiden når verktøyet er avslått, og når det kjøres på tomgang, utover igangsettingstiden).

**BESKRIVELSE**



1. Strømbryter
2. Beskyttelsesdeksel
3. Justeringskrue for sagedybde
4. Plasthette
5. Aksel for beskyttelsesdeksel
6. Sponutkast
7. Låseknapp for beskyttelsesdeksel
8. Festemutter for beskyttelsesdeksel
9. Indikatorlampe for overbelastning
10. Låseknapp for drivaksel
11. Ledning

Illustrasjon



## Montering og bytte av sagblad

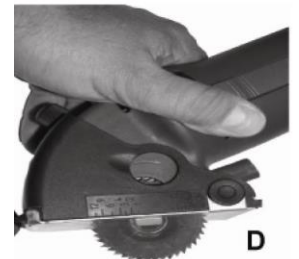
Bruk bare skarpe sagblad.

Hvis verktøyet ikke sager så godt som du forventer, eller hvis det sager sakte eller ujevnt, er det vanligvis fordi sagbladet er sløvt.

Sagblad er forbruksartikler.

Vær forsiktig når du bytter sagblad – de kan bli så varme at de gir brannskader.

1. Slå av verktøyet, trekk ut ledningen og vent til alle bevegelige deler har stoppet helt før vedlikehold, kontroll, bortrydding eller skifte av tilbehør.
2. Fjern plasthetten (4) på beskyttelsesdekselet (fig. A).
3. Sett den medfølgende sekskantnøkkelen inn i den åpne enden av drivakselen og trykk på låseknappen (10) for akselen. Løsne skruen med klokken (fig. B).
4. Fjern skruen og flensen (fig. C).
5. Løsne sperren for beskyttelsesdekselet og løft dekkelet litt. Fjern sagbladet (fig. D).
6. Sett inn det nye sagbladet. Pilen på sagbladet skal peke i samme retning som pila på dekkelet. Kontroller at akselhullet midt i sagbladet passer perfekt med den ytre ringen på den indre flensen.
7. Skru skruen sammen med den ytre flensen igjen. Lås akselen med knappen (10) og trekk til skruen mot klokken.
8. Kontroller til slutt at sagbladet sitter riktig i åpningen.



## Sagedybde

1. Sagedybden i millimeter stilles inn med justeringsskruen (3). Skru ut justeringsskruen, skyv dybdestopperen til ønsket posisjon og skru inn skruen når enden er på linje med ønsket tall på skalaen.
2. Skalaen for dybdeinnstilling har lange streker for hele millimeter og korte streker for halve.
3. Når du sager i tre, skal sagedybden settes litt større enn arbeidsemnets tykkelse for å få best mulig resultat.
4. Når du sager i plast, skal sagedybden settes litt større enn arbeidsemnets tykkelse. Hvis plasten begynner å smelte, får du bedre resultat hvis du øker dybden.
5. Når du sager i metall, skal sagedybden settes 1,0 mm større enn arbeidsemnets tykkelse for å få best mulig resultat.
6. For å unngå merker i underlaget kan sagen settes til sagedybde like stor som materialets tykkelse når du sager i tre eller plast. Dette kan imidlertid gi litt ujevn kant på arbeidsemnets underside.



## Sagelinjemarkering

Når du skal sage ut noe, er det best å vite nøyaktig hvor snittet skal starte og slutte, for å unngå å sage for langt ved en feiltakelse. Tall som tilsvarer dybdeinnstillingen, finnes på begge sider av beskyttelsesdekselet for å vise hvor snittet starter og slutter.

1. Merk av det området som skal sages på arbeidsemnet. Hvis området ikke er kvadratisk eller rektangulært, skal start- og stoppunktene markeres med en linje i rett vinkel mot sagelinjen.
2. For å bruke breddeindikatorsystemet må du først stille inn sagedybden, for eksempel 9 mm.
3. Finn tallet (i dette tilfellet 9) på begge sidene av beskyttelsesdekselet.
4. Plasser merket under det tallet som står lengst bak på beskyttelsesdekselet, mot startlinjen på arbeidsemnet.
5. Fortsett sagingen til merket under det fremste tallet er på linje med stopplinjen på arbeidsemnet.

## Støv- og sponutkast

Verktøyet avgir mye sagstøv og spon. Siden sagbladet er helt omsluttet, er sponutkastet ekstra effektivt. Industristøvsuger eller husholdningsstøvsuger kan kobles til med slangen til sponutkastet (6). Før du starter sagen, må du koble slangeenden til sponutkastet (6) med hurtigkoblingen. Kontroller at bladbeskyttelsen fremdeles kan bevege seg lett og friksjonsfritt. Trykk på den trinnutstyrte adapteren på støvsugerslangen. Fest med teip om nødvendig.

Kontroller at støvsugeren som brukes, er av en modell som anbefales til bruk sammen med el-verktøy. De fleste våt- eller tørrstøvsugere til husholdningsbruk kan brukes.

Forsert støvavsug anbefales spesielt når du skal sage mye, for da kreves betydelig færre stopp for å rengjøre verktøy og arbeidsområde.

Forsert støvavsug skal alltid brukes ved saging i farlige materialer som hardt tre, middels harde trefiberplater eller keramikkplater.

Forsert støvavsug anbefales når arbeidsområdet må holdes rent.

Forsert støvavsug kreves hvis materialet som sages, er litt fuktig.

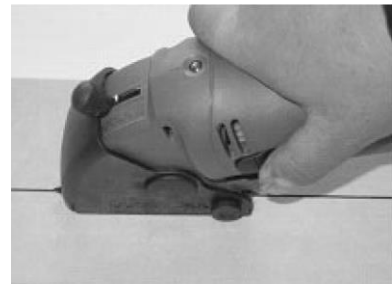
## Saging

Verktøyet holder materialet som skal sages, fast mellom sokkelplaten og underlaget, og sagbladet føres forsiktig ned i snittet. Dette gir raskere, enklere og jevnere saging. Sagen har mykstartfunksjon. Verktøyet starter ikke med et rykk når du trykker på strømbryteren.

1. Kontroller at sagbladet passer til materialet.
2. Monter et egnet sagblad og kontroller at det er skarpt og uskadet.
3. Still inn sagedybden.
4. Plasser materialet som skal sages, på et plant underlag, for eksempel arbeidsbenk, bord eller gulv. Legg en restbit under slik at underlaget ikke skades, og slik at sagbladet ikke skades av underlag som betonggulv.
5. Grip håndtaket med et fast, komfortabelt grep. Hold tommelen eller pekefingeren på den fremre delen av strømbryteren.
6. Ikke dekk til ventilasjonsåpningene foran eller bak med hånden.
7. Start sagen ved å skyve strømbryteren forover. Trykk det riflede området ned og inn. Dette låser knappen i påslått posisjon så lenge du trykker på den.
8. Plasser verktøyet med bunnplaten mot overflaten av arbeidsemnet. For helt snitt skal den bakre halvdel av bunnplaten stikke utenfor arbeidsemnet. Ikke støt sagbladet ned i materialet.
9. Slå på verktøyet og vent et par sekunder til sagbladet har oppnådd fullt turtall. Trykk deretter på låseknappen (7) for beskyttelsesdekselet og skyv sagbladet sakte inn i materialet med en myk, men kraftig bevegelse. Lampen (9) skal ikke lyse. Hvis den begynner å blinke, skal du redusere trykket. Skyv verktøyet forover langs linjen som skal sages. Trekk aldri verktøyet bakover. Hvis lampen begynner å blinke, skal du redusere matetrykket. Hvis verktøyet stopper og lampen tennes, har overbelastningsvernet slått av verktøyet, enten fordi matingen ble for stor eller fordi sagbladet ble stoppet av noe i arbeidsemnet. Slå av verktøyet, kontroller arbeidsemnet og fortsett å sage, men trykk verktøyet mindre hardt forover.
10. Du skal ikke trykke spesielt hardt for å få verktøyet til å bevege seg forover langs snittet. Overdreven bruk av kraft gjør deg trett og sliter unødige på sagbladet og verktøyet.
11. Sørg for at bunnplaten alltid holdes flatt mot materialet som sages. Dette er spesielt viktig i begynnelsen og slutten av et snitt, eller hvis snittet sages uten at hele bunnplaten overflate har støtte mot underlaget.

## Følging av linje

1. Merkene foran og bak på beskyttelsen hjelper deg med å følge en tegnet strek når du sager.
2. For å få en mer nøyaktig og jevn sagelinje kan du holde en metallinjal med den frie hånden og sage langs denne. For å plassere injalen rett tegner du en ny strek 12 mm til venstre for sagelinjen (eller 37 mm til høyre for sagelinjen for venstrehendte brukere).



## Oppmerking av snitt

Det er ikke sikkert at stikksaging er mulig i enkelt harde materialer.

1. Still inn sagedybden, koble til støpselet og plasser bunnplaten mot arbeidsflaten. Pass på at den bakre breddemarkeringen på beskyttelsen er på linje med startlinjen.
2. Slå på verktøyet og vent et par sekunder til sagbladet har oppnådd fullt turtall. Før sagbladet langsomt ned i materialet med en myk, men kraftig bevegelse. Skyv verktøyet forover langs linjen som skal sages. Trekk aldri verktøyet bakover.
3. Når du har nådd stoppstreken, løfter du verktøyet opp fra arbeidsflaten før du slår det av. Hvis det har samlet seg mye støv og spon, skal du la sagen gå noen sekunder ekstra, slik at støver rekker å forlate verktøyet.

## Demontering og bytting av beskyttelsesdeksel

Trekk alltid ut støpselet før arbeid på verktøyet. Beskyttelsesdekselet kan tas av, slik at enten den beskyttelsen som passer til parallellanlegget, eller den som passer til rørkapping, kan monteres. Fjern sekskantmutteren (8) og skruen. Beskyttelsen kan tas av. For å sette på beskyttelsen fester du først styrestiften i den øvre delen av sikteskåret i verktøyets fremre ende ovenfor styrerullen, og så fester du beskyttelsen med skruen og sekskantmutteren.

## Saging i vanskelige eller slipende materialer

Øv på å bruke verktøyet ved å sage i tre før du prøver å sage i noe som er vanskeligere. Når du sager i vanskeligere materialer, for eksempel metall og visse typer plast, trengs det større kraft for å holde fast arbeidsemnet, og det må kanskje spennes fast.

Ikke sag i materialer som avgir giftig støv eller damp, som fluoretenplast eller asbest.

## Metall

Sett alltid sagedybden minst 1 mm større enn materialets tykkelse for å unngå at sagbladet stikker opp over overflaten. Plasser restbiter eller lignende under arbeidsemnet.

Fjern kanter og rust, siden disse hindrer matingen langs materialet.

Ikke sag i stål eller galvanisert stål.

Etter 2 minutters saging i metall må du ha et opphold på minst 3 minutter.

## Keramiske plater, skiferplater osv.

Bruk kun sagblader som er spesielt beregnet for saging i disse materialene.

Koble alltid en egnet støvsuger eller sugearordning til sponutkastet, siden sagstøvet kan være farlig for brukeren og gjøre at beskyttelsesdekselet ikke fungerer ordentlig.

Maskeringsteip eller PVC-teip på verktøyets bunnplate eller på arbeidsemnet kan forenkle arbeidet og forhindre at platene får riper.

## Gipsplater

Verktøyet bør bare brukes til enkelte snitt i gipsplater, og da bare med egnet støvsuger eller sugearordning koblet til. Støvet kan gjøre at beskyttelsesdekselet ikke fungerer ordentlig.

Presisjonssirkelsagen er perfekt til å lage ekstra jevne, støvfrie snitt, eller hvis man risikerer å sage i rør eller kabler.

## Overbelastningsvern

Verktøyet har overbelastningsvern. Hvis overbelastningsvernet løses ut, tennes en indikatorlampe. Hvis lampen blinker under saging, er verktøyet nær overbelastning. Ved overbelastning tennes lampen, og verktøyet slås av. Da må du redusere trykket forover på sagen for å få best mulig resultat. Hvis lampen tennes, er verktøyet overbelastet eller har støtt på en hindring. Verktøyet slås av. Sett strømbryteren i avslått posisjon og slå deretter på verktøyet.

## VEDLIKEHOLD

### Bruk og vedlikehold av el-verktøyet

1. Ikke overbelast el-verktøyet. Bruk riktig el-verktøy til det planlagte arbeidet. Verktøyet fungerer bedre og sikrere med den belastningen det er beregnet for.
2. Ikke bruk verktøyet hvis det ikke går an å slå det av og på med strømbryteren. El-verktøy som ikke kan styres med strømbryteren, er farlige og må repareres.
3. Trekk ut ledningen før du gjør justeringer, bytter tilbehør eller rydder vekk el-verktøyet. Slike forebyggende sikkerhetstiltak reduserer risikoen for at el-verktøyet startes utilsiktet.
4. El-verktøy som ikke er i bruk, skal oppbevares utilgjengelig for barn. Ikke la barn eller personer som er ukjent med el-verktøyet, eller som ikke har lest disse anvisningene, bruke det. El-verktøyet er farlig hvis det brukes av uerfarne personer.
5. Vedlikehold el-verktøyet. Kontroller at bevegelige deler er riktig justert og beveger seg fritt, at ingen deler er feil montert eller ødelagt, samt at det ikke foreligger andre forhold som kan påvirke funksjonen. Hvis el-verktøyet er skadet, må det repareres før det tas i bruk igjen. Mange ulykker forårsakes av dårlig vedlikeholdt verktøy. Skjæreverktøy som vedlikeholdes riktig og har skarpe egger, låser seg sjeldnere og er lettere å kontrollere.
6. Hold skjæreverktøy skarpe og rene. Skjæreverktøy som vedlikeholdes riktig og har skarpe egger, låser seg sjeldnere og er lettere å kontrollere.
7. Bruk el-verktøy, tilbehør, bits osv. i henhold til anvisningene, og ta hensyn til gjeldende arbeidsforhold og det arbeidet som skal utføres. Det kan være farlig å bruke el-verktøy til andre formål enn det det er beregnet for.
8. Skadet betjening må repareres av godkjent servicerepresentant. Ikke bruk el-verktøyet hvis det ikke går an å slå det av og på med strømbryteren.
9. Ikke la el-verktøy være påslått uten tilsyn. Slå alltid av verktøyet, og vent til det har stanset helt før du går fra det.
10. Hvis ledningen har blitt skadet, må den byttes ut med en ledning av riktig type. Slike ledninger kan fås fra produsenten eller godkjent servicerepresentant. Strømledningen kan bare byttes av produsenten eller godkjent servicerepresentant.

### Service

1. El-verktøyet skal bare repareres av godkjent servicerepresentant som bruker originale reservedeler. Det sikrer at el-verktøyet fungerer på riktig måte.

**ADVARSEL!** Bruk av annet tilbehør eller annet tilleggsutstyr enn det som anbefales i denne bruksanvisningen, kan medføre fare for personskade. Bruk bare originale reservedeler.

### Rengjøring og vedlikehold

Regelmessig rengjøring er nødvendig for at verktøyet skal fungere sikkert. Hvis det samler seg for mye støv, kommer ikke verktøyet til å fungere korrekt. Sponutkastet kan blokkeres og må rengjøres iblant, spesielt hvis du sager i fuktig tre.

Koble fra støpselet og demonter beskyttelsen. Rengjør ordentlig med en liten, myk børste.

Med forbehold om endringer. Ved eventuelle problemer kan du kontakte vår serviceavdeling på telefon 67 90 01 34.

Jula Norge AS, Solheimsveien 6–8, 1471 LØRENSKOG  
[www.jula.no](http://www.jula.no)



## ZASADY BEZPIECZEŃSTWA

**Przed użyciem uważnie przeczytaj instrukcję obsługi! Zachowaj ją w celu przyszłego użycia.**



**OSTRZEŻENIE!** Zapoznaj się ze wszystkimi ostrzeżeniami, instrukcjami bezpieczeństwa i innymi wskazówkami. Nieprzestrzeganie wszystkich zaleceń i instrukcji bezpieczeństwa grozi porażeniem prądem, pożarem i/lub poważnymi obrażeniami ciała.



Nie pracuj z materiałami zawierającymi azbest.

### Miejsce pracy

- Zapewnij czystość i dobre oświetlenie w miejscu pracy. Przeładowane miejsce pracy i niedostateczne oświetlenie zwiększają ryzyko wystąpienia wypadków.
- Nie używaj elektronarzędzi w otoczeniu zagrożonym wybuchem, np. w pobliżu łatwopalnych płynów, gazów lub pyłów. Elektronarzędzia mogą wytworzyć iskry powodujące zapłon pyłów lub oparów.
- Dzieci i osoby przyglądające się pracy elektronarzędzia powinny przebywać w bezpiecznej odległości. Brak koncentracji może spowodować utratę kontroli nad sprzętem.

### Bezpieczeństwo elektryczne

- Wtyczka elektronarzędzia musi pasować do gniazdka sieciowego. Nigdy nie dokonuj żadnych zmian we wtyczce. Nigdy nie używaj przejściówek razem z uziemionymi elektronarzędziami. Niemodyfikowane wtyczki i dopasowane gniazdka zmniejszają ryzyko porażenia prądem.
- Unikaj bezpośredniego kontaktu z uziemionymi powierzchniami, takimi jak: rury, grzejniki, kuchenki i lodówki. Ryzyko porażenia prądem zwiększa się, jeśli twoje ciało jest uziemione.
- Nie narażaj elektronarzędzia na działanie deszczu i wilgoci. Kontakt elektronarzędzia z wodą zwiększa ryzyko porażenia prądem.
- Uważaj na kabel. Nigdy nie używaj kabla do przenoszenia lub wyciągania elektronarzędzia ani do wyjmowania wtyczki z gniazdka. Chroń kabel przed wysokimi temperaturami, olejami, ostrymi krawędziami i ruchomymi częściami narzędzia. Uszkodzone lub splątane kable zwiększają ryzyko porażenia prądem.
- Jeżeli korzystasz z narzędzia na wolnym powietrzu, używaj przedłużacza, który jest przeznaczony do użytku zewnętrznego. Kabel przeznaczony do użytku zewnętrznego zmniejsza ryzyko porażenia prądem. Używaj narzędzia wyłącznie z bezpiecznikiem różnicowoprądowym.

### Bezpieczeństwo osobiste

- Zachowuj czujność. Podczas pracy z elektronarzędziem zachowuj przez cały czas ostrożność i kieruj się zdrowym rozsądkiem. Nigdy nie używaj elektronarzędzia w stanie zmęczenia ani pod wpływem narkotyków, alkoholu lub leków. Chwila nieuwagi podczas pracy z elektronarzędziem może stać się przyczyną poważnych obrażeń ciała.
- Używaj wyposażenia ochronnego. Zawsze używaj okularów ochronnych. Środki ochrony indywidualnej, takie jak: maski przeciwpyłowe, obuwie antypoślizgowe, kask ochronny oraz środki ochrony słuchu, stosowane w zależności od rodzaju elektronarzędzia oraz sposobu posługiwania się nim, zmniejszają ryzyko odniesienia obrażeń ciała.
- Unikaj niezamierzonego uruchomienia narzędzia. Przed podłączeniem kabla do gniazdka upewnij się, czy przełącznik jest ustawiony w pozycji wyłączonej. Ryzyko wystąpienia wypadku zwiększa się przy przenoszeniu elektronarzędzia z palcem na przełączniku oraz podczas podłączania narzędzia do prądu, jeśli przełącznik znajduje się w pozycji włączonej.
- Usuń klucze nastawne i pozostałe narzędzia przed włączeniem urządzenia. Klucz lub pozostałe narzędzia pozostawione na obracającej się części elektronarzędzia mogą spowodować obrażenia ciała.

- Nie pochylaj się zbyt do przodu. Utrzymuj przez cały czas stabilną postawę, aby nie stracić równowagi. Dzięki temu możesz w nieoczekiwanych sytuacjach lepiej kontrolować elektronarzędzie.
- Noś odpowiednią odzież. Nie noś luźnych ubrań ani rękawic, które mogą zostać wciągnięte przez ruchome części urządzenia. Luźne ubrania, biżuteria i długie włosy mogą zostać wciągnięte przez ruchome części narzędzia.
- Jeżeli na wyposażeniu jest sprzęt do odsysania i zbierania pyłu, należy sprzęt ten podłączyć i w należyty sposób z niego korzystać. Takie urządzenia minimalizują ryzyko powstawania problemów spowodowanych zapyleniem.
- Przymocuj obrabiany przedmiot za pomocą zacisków, klamer lub imadła. Jest to bezpieczniejsze niż trzymanie przedmiotu w ręce i umożliwia trzymanie narzędzia w obu rękach.

## Ważne instrukcje bezpieczeństwa dotyczące pilarek tarczowych

### Niebezpieczeństwo!

- Trzymaj ręce z dala od obszaru cięcia oraz od tarczy tnącej. Drugą rękę trzymaj na dodatkowym uchwycie lub na obudowie silnika. Jeżeli trzymasz narzędzie obiema rękami, nie zetkną się one z tarczą tnącą.
- Nie wkładaj ręki pod obrabiany przedmiot. Osłona tarczy tnącej nie zabezpiecza cię przed tarczą znajdującą się pod obrabianym przedmiotem.
- Dopasuj głębokość cięcia do grubości ciętego przedmiotu. Spod elementu ciętego tarcza może wystawać na długość mniejszą niż ząb tnący.
- Nigdy nie trzymaj przecinanego przedmiotu w rękach lub na kolanach. Przymocuj obrabiany przedmiot do stabilnego podłoża. Ważne jest, aby przecinany przedmiot stabilnie podpierać, minimalizując jego kontakt z ciałem. W ten sposób tarcza tnąca się nie zatnie i nie stracisz kontroli nad elektronarzędziem.
- Jeśli podczas pracy zachodzi ryzyko kontaktu elektronarzędzia z ukrytymi przewodami lub własnym kablem, trzymaj elektronarzędzie za izolowane części uchwytu. Zetknięcie z przewodem pod napięciem spowoduje pojawienie się napięcia na metalowych częściach obudowy i porażenie operatora.
- Podczas rozcinania wzdłużnego zawsze należy założyć ogranicznik lub listwę prowadzącą, aby ciąć prosto. W ten sposób wycinana szczelina będzie bardziej dokładna i ryzyko utknięcia tarczy zmniejszy się.
- Zawsze stosuj tarcze tnące o odpowiedniej wielkości i odpowiednim kształcie otworu na trzpień (romboidalnym lub okrągłym). Tarcze tnące, które nie są odpowiednio dopasowane do pilarki, obracają się mimośrodowo, co powoduje gorszą kontrolę.
- Nigdy nie używaj uszkodzonych lub wadliwych podkładek lub śrub mocujących tarczę tnącą. Dla jak najlepszego funkcjonowania oraz możliwie jak najwyższego bezpieczeństwa podkładki i śruby do mocowania tarczy tnącej zostały specjalnie skonstruowane dla każdego narzędzia.

### Przyczyny odbić i sposoby zapobiegania odbiciom

- Nagłe odbicie może wystąpić, jeżeli tarcza zakleszcza się, zacina lub jest nieprawidłowo wyregulowana. W takim przypadku pilarka odskakuje w sposób niekontrolowany znad obrabianego przedmiotu w stronę użytkownika.
- Tarcza tnąca blokuje się, jeżeli zakleszczy się lub utknie w zamykającej się szczelinie, a reakcja silnika powoduje szybki odrzut urządzenia w kierunku użytkownika.
- Jeżeli tarcza tnąca obraca się lub jest źle ustawiona w szczelinie, zęby tnące w tylnej części tarczy mogą wciąć się w powierzchnię przecinanego przedmiotu w taki sposób, że tarcza wyszarpię się ze szczeliny i odbije w kierunku użytkownika.

Odbicie powstaje na skutek błędnego posługiwania się narzędziem oraz/lub stosowania niewłaściwych metod lub warunków pracy, których należy unikać poprzez zastosowanie odpowiednich środków, które zostały opisane poniżej.

1. Trzymaj narzędzie pewnie obiema rękami, a ramiona ustaw w pozycji, która zniweluje siłę odbicia. Ustaw się z boku tarczy tnącej, a nie w jednej linii z nią. Odbicie może spowodować wyrzucenie pilarki w tył, lecz użytkownik może zapanować nad tymi siłami, stosując odpowiednie środki.
2. Jeżeli tarcza tnąca z jakiegś przyczyny zatnie się lub ruch tnący zostanie przerwany, zwolnij przełącznik i przytrzymaj pilarkę w przecinanym przedmiocie, aż tarcza całkowicie się zatrzyma. Nigdy nie próbuj wyciągać pilarki z przedmiotu ciętego ani odciągać jej w czasie, gdy tarcza tnąca jest nadal w ruchu. W przeciwnym razie nastąpi odbicie. Zbadaj przyczynę zakleszczenia tarczy i usuń ją.

3. Jeżeli pilarka zostaje uruchomiona ponownie, wyśrodkuj tarczę tnącą w szczelinie i sprawdź, czy jej zęby nie wcinają się w materiał. Jeżeli tarcza tnąca zacina się, może się ślizgać lub odbić od przedmiotu przy ponownym uruchomieniu pilarki.
4. Większe płyty należy podeprzeć w celu zmniejszenia ryzyka odbicia lub zakleszczenia się tarczy. Większe płyty często uginają się pod własnym ciężarem. Należy je podeprzeć po obu stronach, blisko linii cięcia i krawędzi.
5. Nigdy nie używaj tępych lub uszkodzonych tarcz. Źle naostrzone lub błędnie zainstalowane tarcze tnące wycinają wąski rżaz, co powoduje duże tarcie, zacina się tarczy i odbicia.
6. Przed przystąpieniem do cięcia ograniczniki regulacji głębokości oraz kąta cięcia muszą być dobrze dokręcone i zabezpieczone. Jeżeli ustawienie tarczy tnącej ulegnie zmianie w czasie wykonywania cięcia, tarcza tnąca może się zaciąć lub odbić.
7. Zachowuj szczególną ostrożność podczas wcinania się w ściany itp. o ograniczonej widoczności. Wystająca tarcza tnąca może napotkać obiekt, który spowoduje odbicie.

### Wymagania specjalne

1. Przed każdym użyciem sprawdź, czy osłona jest zamknięta. Jeżeli osłona nie porusza się swobodnie i nie zamyka się natychmiast, korzystanie z pilarki jest zabronione. Osłona nigdy nie może się blokować lub zacinać w otwartym położeniu. Jeżeli przypadkowo upuścisz pilarkę, osłona może się wygiąć. Sprawdź, czy osłona porusza się swobodnie przy wszystkich głębokościach i kątach cięcia i nie dotyka tarczy tnącej ani żadnego innego elementu.
2. Sprawdź, czy sprężyny powrotne osłony funkcjonują poprawnie i czy są w dobrym stanie technicznym. Jeżeli osłona lub jej sprężyny nie funkcjonują poprawnie, przed ponownym użyciem muszą zostać poddane naprawie. Osłona może nie działać jak powinna z powodu uszkodzonych części, kleistych narostów lub nagromadzonego brudu.
3. Sprawdź, czy płyta prowadząca pilarki nie przemieszcza się podczas wcinania. Jeżeli tarcza tnąca nie jest ustawiona pod kątem 90°, zachodzi ryzyko utknięcia tarczy i odbicia w razie jej przesunięcia w bok.
4. Przed odłożeniem pilarki na blat lub na podłogę sprawdź, czy osłona zakrywa tarczę tnącą. Obracająca się, nieosłonięta tarcza tnąca powoduje, że pilarka cofa się, tnąc przy tym wszystko co napotka na swojej drodze. Pamiętaj, że po zwolnieniu przełącznika tarcza potrzebuje chwili do całkowitego zatrzymania.

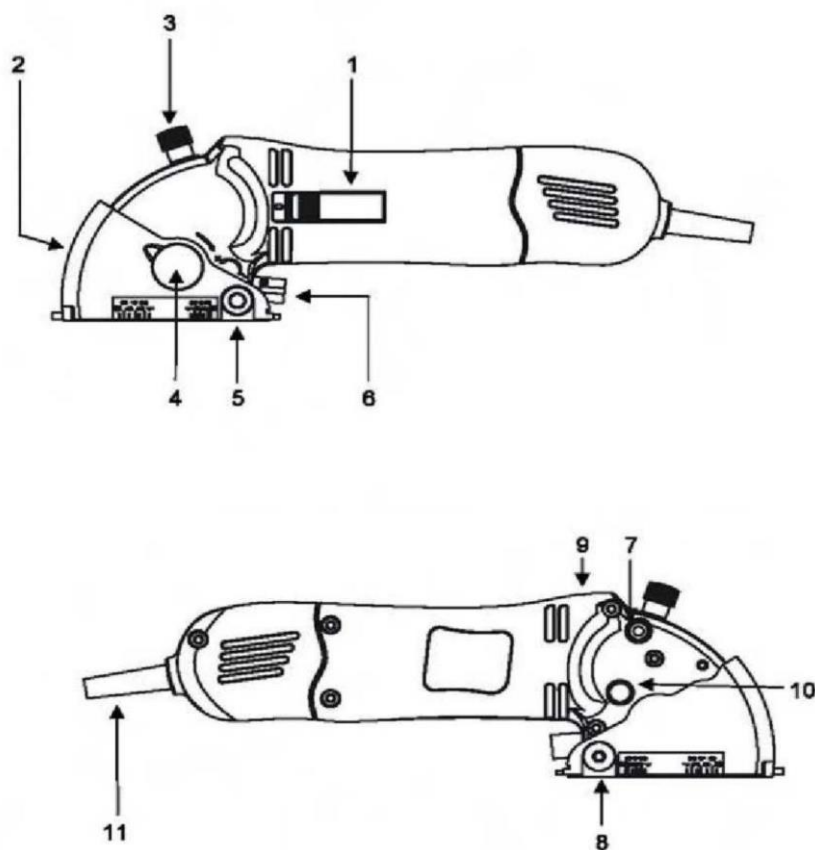
<b>DANE TECHNICZNE</b>	
Napięcie	230 VAC
Częstotliwość	50 Hz
Silnik	500 W
Prędkość obrotowa bez obciążenia	7000 obr./min
Przełożenie	4:1
Średnica tarczy tnącej	50,8 mm
Otwór na trzpień w tarczy tnącej	11,1 mm
Masa	1,6 kg
Poziom ciśnienia akustycznego	89,6 dB(A)
Moc akustyczna	100,6 dB(A)
Drgania	2,32 m/s <sup>2</sup>

### Zawsze używaj środków ochrony słuchu!

Deklarowana wartość drgań, zmierzona zgodnie ze standardową metodą testową, może zostać wykorzystana do porównania różnych narzędzi oraz w celu dokonania wstępnej oceny narażenia na działanie drgań.

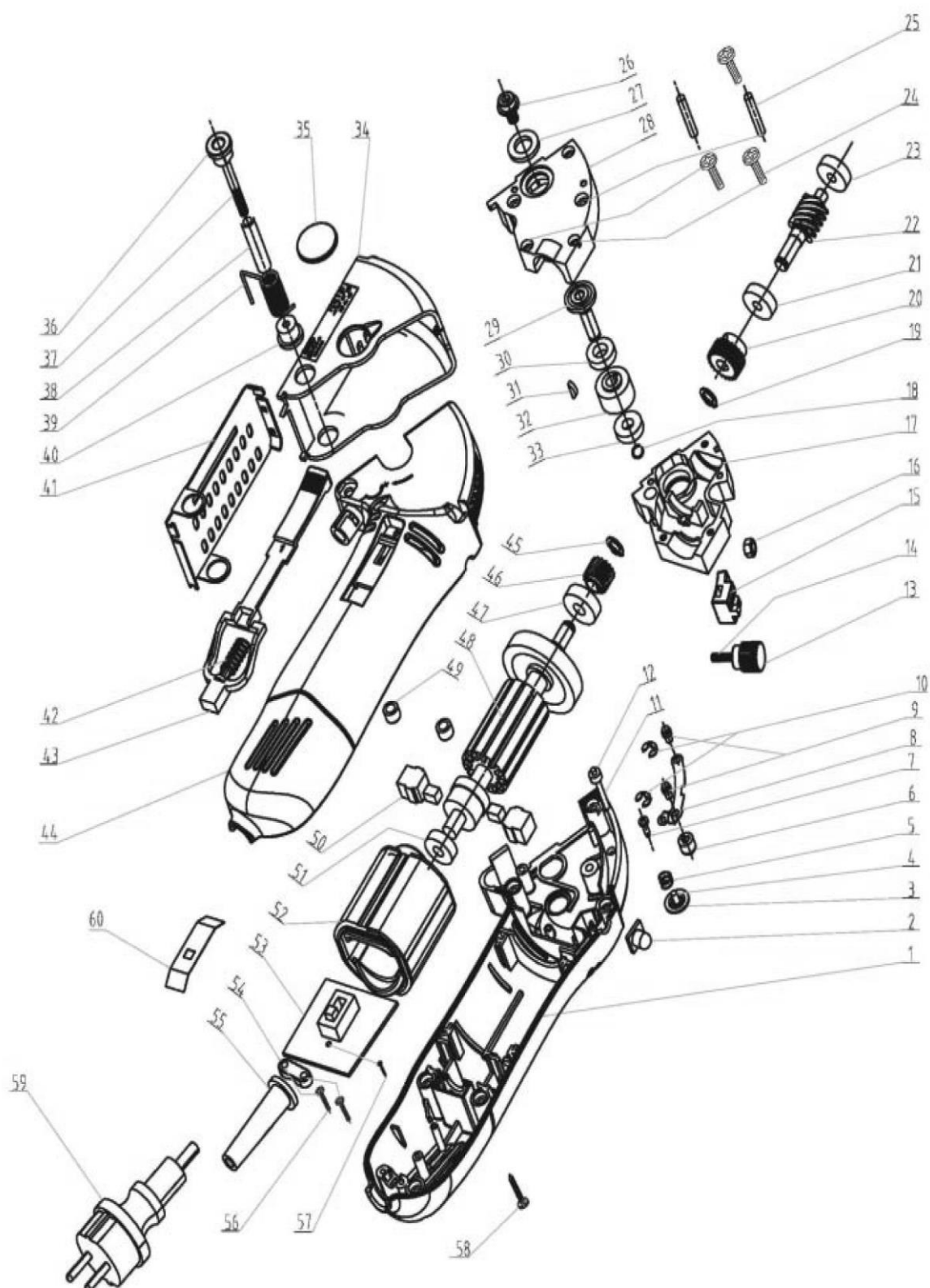
**OSTRZEŻENIE!** Rzeczywisty poziom drgań podczas korzystania z elektronarzędzia, w zależności od sposobu jego obsługi, może różnić się od podanej wartości całkowitej. Dlatego należy zidentyfikować środki zabezpieczające, które w oparciu o ocenę narażenia na oddziaływanie szkodliwych czynników w warunkach rzeczywistych (przy wzięciu pod uwagę wszystkich części cyklu roboczego, jak również czasu, w którym narzędzie jest wyłączone lub pracuje na biegu jałowym, poza czasem rozruchowym) wymagane są, aby chronić użytkownika.

OPIS



1. Przełącznik
2. Obudowa ochronna
3. Śruba regulacyjna głębokości cięcia
4. Pokrywa plastikowa
5. Oś obudowy ochronnej
6. Wyrzutnik wiórów
7. Przycisk blokady obudowy ochronnej
8. Nakrętka mocowania obudowy ochronnej
9. Lampka kontrolna przeciążenia
10. Przycisk blokady wałka napędowego
11. Kabel

Schemat



## OBSŁUGA

### Montaż i wymiana tarczy tnącej

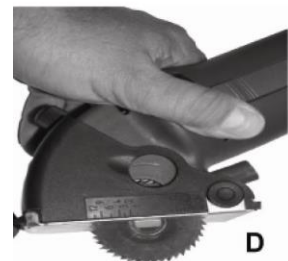
Używaj wyłącznie naostrzonych tarcz tnących.

Jeżeli narzędzie nie tnie tak dobrze, jak oczekujesz lub tnie powoli czy nierówno, zazwyczaj oznacza to, że tarcza tnąca jest stępiona.

Tarcze tnące są elementami ulegającymi zużyciu.

Zachowaj ostrożność podczas wymiany tarczy tnącej – może być tak gorąca, że spowoduje oparzenia.

1. Przed przystąpieniem do konserwacji, przeglądu oraz przed odstawieniem i wymianą akcesoriów wyłącz urządzenie, wyciągnij kabel z gniazdka i odczekaj, aż wszystkie części ruchome zatrzymają się.
2. Zdejmij pokrywę plastikową (4) z obudowy ochronnej (rys. A).
3. Załóż dostarczony klucz imbusowy na otwarty koniec wałka napędowego i naciśnij przycisk blokady (10) wałka. Odkręć śrubę w kierunku zgodnym z ruchem wskazówek zegara (rys. B).
4. Zdejmij śrubę i kołnierz (rys. C).
5. Zdemontuj blokadę obudowy ochronnej i unieś nieco obudowę. Zdejmij tarczę tnącą (rys. D).
6. Załóż nową tarczę tnącą. Strzałka na tarczy tnącej powinna wskazywać ten sam kierunek, co strzałka na osłonie. Sprawdź, czy otwór na trzpień w tarczy tnącej dokładnie pasuje do pierścienia zewnętrznego w kołnierzu wewnętrznym.
7. Skręć z powrotem śrubę wraz z kołnierzem zewnętrznym. Zablokuj wałek za pomocą przycisku (10) i dokręć śrubę w kierunku przeciwnym do ruchu wskazówek zegara.
8. Sprawdź na koniec, czy tarcza tnąca jest prawidłowo zamontowana w otworze.



### Głębokość cięcia

1. Głębokość cięcia w mm nastawia się za pomocą śruby regulacyjnej (3). Wykręć śrubę regulacyjną, wsuń ogranicznik głębokości w żądane położenie i wkręć śrubę, aż koniec będzie ustawiony w jednej linii z żądaną liczbą na skali.
2. Skala regulacji głębokości cięcia ma zaznaczone długie kreski co 1 mm oraz krótkie co 0,5 mm.
3. W celu uzyskania najlepszego rezultatu cięcia drewna należy ustawić nieco większą głębokość cięcia niż grubość obrabianego przedmiotu.
4. W przypadku cięcia plastiku należy ustawić nieco większą głębokość cięcia niż grubość elementu. Jeżeli plastik zacznie się topić, lepszy rezultat uzyskasz, zwiększając głębokość cięcia.
5. Dla najlepszych efektów cięcia metalu należy ustawić głębokość cięcia większą o 1 mm niż grubość elementu.
6. Aby uniknąć zarysowania podłoża podczas cięcia drewna lub plastiku, możesz ustawić taką samą głębokość cięcia jak grubość materiału. Może to jednak spowodować uzyskanie nieco nierównych krawędzi na spodzie ciętego elementu.



## Zaznaczenie linii cięcia

Jeżeli masz coś uciąć, najlepiej sprawdź, gdzie dokładnie masz zacząć i skończyć, aby uniknąć pomyłkowego ucięcia przedmiotu za daleko. Po obu stronach obudowy ochronnej znajdują się liczby odpowiadające głębokości cięcia, które wskazują początek i koniec linii cięcia.

1. Na przedmiocie zaznacz obszar do wycięcia. Jeżeli nie jest on kwadratowy ani prostokątny, zaznacz punkty rozpoczęcia i zakończenia linią wyrysowaną pod kątem prostym do linii cięcia.
2. W celu użycia systemu wskazywania szerokości musisz najpierw ustawić głębokość cięcia, np. 9 mm.
3. Zlokalizuj liczbę (w tym przypadku 9) po obu stronach obudowy ochronnej.
4. Dopasuj oznaczenie pod liczbą znajdującą się z samego tyłu obudowy ochronnej do linii początkowej na elemencie.
5. Kontynuuj cięcie, aż oznaczenie pod przednią liczbą znajdzie się w jednej linii z linią zakończenia na elemencie.

## Wyrzutnik pyłu i wiórów

Narzędzie wytwarza dużą ilość trocin i wiórów. Ponieważ tarcza jest całkowicie zamknięta, wyrzutnik wiórów musi być szczególnie efektywny. Przy pomocy węża można do wyrzutnika (6) podłączyć odkurzacz przemysłowy lub domowy. Przed uruchomieniem pilarki podłącz koniec węża elastycznego do wyrzutnika (6) za pomocą szybkozłączki. Sprawdź, czy osłona tarczy tnącej nadal porusza się lekko i bez tarcia. Na wąż odkurzacza wciśnij stopniowaną przejściówkę. W razie potrzeby do zamocowania użyj taśmy klejącej.

Sprawdź, czy odkurzacz, którego używasz to typ zalecany do współpracy z elektronarzędziami. Można wykorzystać większość odkurzaczy domowych odkurzających na mokro i sucho.

Wymuszone odsysanie zalecane jest zwłaszcza w przypadku wykonywania dużej liczby cięć, ponieważ wtedy znacznie rzadziej wymagane są przestoje w celu oczyszczenia narzędzia i miejsca pracy.

Wymuszone odsysanie należy stosować zawsze podczas cięcia materiałów niebezpiecznych, takich jak: twarde drewno, płyty MDF lub płytki ceramiczne.

Wymuszone odsysanie zalecane jest, jeżeli miejsce pracy musi być utrzymane w czystości.

Wymuszone odsysanie wymagane jest, jeżeli przecinany materiał jest nieco wilgotny.

## Cięcie

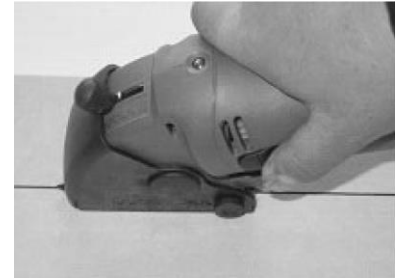
Narzędzie przytrzymuje przycinany przedmiot pomiędzy płytą podstawy i podłożem, a tarcza tnąca miękko wchodzi w linię cięcia. Umożliwia to cięcie szybsze, łatwiejsze i równiejsze. Pilarka jest wyposażona w funkcję miękkiego startu. Po naciśnięciu przełącznika urządzenie uruchamia się bez szarpnięcia.

1. Sprawdź, czy tarcza tnąca jest dostosowana do przecinanego materiału.
2. Zamontuj właściwą tarczę tnącą i sprawdź, czy jest ostra i nieuszkodzona.
3. Ustaw głębokość cięcia.
4. Materiał przeznaczony do cięcia umieść na płaskim podłożu, np. na blacie roboczym, stole lub podłodze. Aby nie uszkodzić podłoża ani tarczy tnącej o np. betonową podłogę, podłóż resztki materiału pod obrabiany element.
5. Chwyć pewnie za uchwyt, tak aby było ci wygodnie. Kciuk lub palec wskazujący trzymaj na przedniej części przełącznika.
6. Nie przykrywaj dłońią otworów wentylacyjnych ani z przodu, ani z tyłu.
7. Włącz pilarkę, przesuważ przełącznik do przodu. Wciśnij wyźłobiony obszar w dół i do środka. Blokują to przycisk w pozycji włączonej tak długo, jak go przyciskasz.
8. Umieść płytę dolną narzędzia na powierzchni obrabianego przedmiotu. Aby uzyskać pełne cięcie, tylna połowa płyty dolnej powinna wystawać poza obrabiany materiał. Nie wciskaj tarczy tnącej w materiał.
9. Włącz narzędzie i odczekaj kilka sekund, aż tarcza tnąca osiągnie pełne obroty. Później naciśnij przycisk blokady (7) obudowy ochronnej i ostrożnie dosuń tarczę tnącą do materiału ruchem miękkim, lecz zdecydowanym. Lampka (9) nie powinna świecić. Jeżeli zaczniesz migotać, zmniejsz nacisk. Przesuwaj narzędzie do przodu wzdłuż wyznaczonej linii cięcia. Nigdy nie ciągnij narzędzia do tyłu. Jeżeli lampka zacznie migotać, zmniejsz nacisk posuwu. Jeżeli narzędzie zatrzyma się i lampka się zapali, oznacza to, że zadziałał system zabezpieczający przed przeciążeniem. Powodem tego może być zbyt duży posuw lub utknięcie tarczy tnącej w obrabianym przedmiocie. Wyłącz narzędzie, sprawdź obrabiany przedmiot i kontynuuj cięcie, lecz dociskaj słabiej w przód.

10. Nie musisz dociskać specjalnie mocno, ponieważ pilarka sama przesuwa się do przodu wzdłuż linii cięcia. Używanie zbyt dużej siły jest męczące dla operatora i niepotrzebnie zużywa tarczę i narzędzie.
11. Sprawdź, czy płyta dolna zawsze płasko przylega do ciętego materiału. Jest to szczególnie ważne na początku i końcu cięcia lub jeżeli cięcie ma być wykonywane bez opierania całej powierzchni dolnej płyty na podłożu.

### Cięcie wzdłuż linii

1. Oznaczenia z przodu i z tyłu osłony są pomocne przy cięciu wzdłuż wyznaczonej linii.
2. Aby uzyskać dokładniejszą i równiejszą linię cięcia, w wolnej ręce możesz trzymać metalowy liniał i ciąć wzdłuż niego. Aby prawidłowo umieścić liniał, musisz wyrysować drugą kreskę w odległości 12 mm na lewo od linii cięcia (lub w przypadku użytkowników leworęcznych w odległości 37 mm na prawo od linii cięcia).



### Wyznaczanie cięcia

Nie jest pewne, czy możliwe będzie wcięcie się w niektóre twarde materiały.

1. Ustaw głębokość cięcia, podłącz kabel i umieść płytę dolną na powierzchni roboczej. Sprawdź, czy tylne oznakowanie szerokości na osłonie znajduje się w jednej linii z linią początkową.
2. Włącz narzędzie i odczekaj kilka sekund, aż tarcza tnąca osiągnie pełne obroty. Powoli wsuń tarczę w materiał miękkim, ale zdecydowanym ruchem. Przesuwaj narzędzie do przodu wzdłuż wyznaczonej linii cięcia. Nigdy nie ciągnij narzędzia do tyłu.
3. Po dojściu do linii końcowej unieś narzędzie z powierzchni roboczej, zanim je wyłączysz. Jeżeli zebrało się dużo pyłu i wiórów, można pozostawić pracującą pilarkę przez kilka sekund dłużej, aby pył zdążył wydostać się z narzędzia.

### Demontaż i wymiana obudowy ochronnej

Zawsze wyciągaj wtyczkę urządzenia przed wykonywaniem jakiejkolwiek czynności przy narzędziu. Obudowę ochronną można zdejmować, aby zamontować osłonę przystosowaną do ogranicznika wzdłużnego lub osłonę do przycinania rur. Wykręć nakrętkę imbusową (8) oraz śrubę. W tym momencie możesz zdjąć obudowę ochronną. Aby założyć obudowę, zamocuj kołek naprowadzający w górnej części szczerbinki na przednim końcu narzędzia nad rolką prowadzącą i zamocuj osłonę przy pomocy śruby i nakrętki imbusowej.

### Cięcie trudnych lub ściernych materiałów

Zanim spróbujesz ciąć w jakimś trudniejszym do obróbki materiale, potrenuj najpierw posługiwanie się narzędziem, tnąc drewno. Jeżeli tniesz trudny w obróbce materiał, np. metal lub niektóre rodzaje plastiku, do przytrzymania ciętego elementu wymagana jest większa siła lub ewentualnie należy go zamocować. Nie tnij materiałów, które emitują toksyczne pyły lub opary, np. fluoretylen lub azbest

### Blacha

Zawsze ustawiaj głębokość cięcia przynajmniej 1 mm większą niż grubość materiału w celu uniknięcia wdzierania się tarczy tnącej na powierzchnię materiału. Pod ciętym materiałem umieść kawałki resztek materiału.

Usuń zadziory i rdzę, ponieważ przeszkadzają w przesuwaniu urządzenia wzdłuż materiału.

Nie tnij ani w stali zwykłej, ani w stali galwanizowanej.

Po 2 minutach cięcia metalu musisz zrobić co najmniej 3-minutową przerwę.

### Płytki ceramiczne, płyty podłogowe itp.

Używaj wyłącznie tarcz przeznaczonych do cięcia w konkretnym materiale.

Do wyrzutnika wiórów zawsze podłączaj odpowiedni odkurzacz lub urządzenie wyciągowe, ponieważ pochodzący z cięcia pył może być szkodliwy dla użytkownika i powodować, że obudowa ochronna nie będzie funkcjonowała w należyty sposób.

Przyklejenie taśmy maskującej lub taśmy PVC na płycie dolnej lub na obrabianym przedmiocie ułatwia pracę i uniemożliwia powstawanie rys.

## Płyty kartonowo-gipsowe

Pilarka może być używana wyłącznie do wykonywania pojedynczych nacięć w płytach kartonowo-gipsowych i tylko z podłączonym odpowiednim odkurzaczem lub urządzeniem wyciągowym. Pył może powodować, że obudowa ochronna nie będzie funkcjonowała prawidłowo.

Precyzyjna pilarka tarczowa idealnie sprawdza się tam, gdzie wymagane są równe, pozbawione pyłu cięcia oraz w miejscach, gdzie występuje ryzyko przecięcia rur lub kabli.

## Zabezpieczenie przeciwprzeciążeniowe

Narzędzie wyposażone jest w system zabezpieczający przed przeciążeniem. W przypadku zadziałania ochrony przeciwprzeciążeniowej zapala się lampka kontrolna.

Jeżeli lampka miga w trakcie piłowania, narzędzie jest bliskie przeciążenia. W razie przeciążenia lampka zapala się, a urządzenie zostaje wyłączone. Należy wtedy zmniejszyć nacisk pilarki do przodu, aby uzyskać jak najlepszy rezultat. Świecenie lampki oznacza, że narzędzie jest przeciążone lub napotkało przeszkodę. Narzędzie zostaje wyłączone. Ustaw przełącznik w pozycji wyłączonej, a następnie włącz narzędzie.

## KONSERWACJA

### Obsługa i pielęgnacja elektronarzędzia

1. Nie przeciążaj elektronarzędzia. Używaj elektronarzędzi odpowiednich do zaplanowanych prac. Narzędzie działa lepiej i bezpieczniej przy obciążeniu, które jest dla niego przewidziane.
2. Nie używaj narzędzia z uszkodzonym przełącznikiem. Elektronarzędzia, które nie dają się włączyć lub wyłączyć, są niebezpieczne i wymagają naprawy.
3. Przed wyregulowaniem elektronarzędzia, wymianą akcesoriów lub odłożeniem elektronarzędzia wyciągnij kabel z gniazdka. Takie zapobiegawcze środki ostrożności zmniejszają ryzyko niezamierzonego uruchomienia elektronarzędzia.
4. Przechowuj elektronarzędzia, z których nie korzystasz, w miejscu niedostępnym dla dzieci. Nie pozwól nigdy korzystać z narzędzia dzieciom lub osobom, które nie znają danego narzędzia albo nie zapoznały się z niniejszymi zaleceniami. Elektronarzędzia w rękach osób niedoświadczonych mogą być niebezpieczne.
5. Konserwuj elektronarzędzia. Sprawdź, czy ruchome części są prawidłowo ustawione i poruszają się bez przeszkód, czy wszystkie części są zamontowane we właściwy sposób i czy nie są uszkodzone. Zwróć również uwagę, czy nie istnieją inne czynniki, które mogłyby wpłynąć na działanie narzędzia. W razie uszkodzenia elektronarzędzie musi być naprawione przed ponownym użyciem. Wiele wypadków jest spowodowanych niedostatecznym poziomem konserwacji narzędzi. Narzędzia tnące, o które dbasz w prawidłowy sposób, i które są wystarczająco ostre, rzadziej się zakleszczają i są łatwiejsze w obsłudze.
6. Utrzymuj narzędzia tnące w czystości i dbaj, aby były ostre. Narzędzia tnące, o które dbasz w prawidłowy sposób, i które są wystarczająco ostre, rzadziej się zakleszczają i są łatwiejsze w obsłudze.
7. Stosuj elektronarzędzia, akcesoria, końcówki itp. w sposób zgodny z niniejszymi zaleceniami, przy uwzględnieniu panujących warunków pracy oraz zadania przewidzianego do wykonania. Zastosowanie elektronarzędzi do celów innych niż te, do których są przeznaczone, może być niebezpieczne.
8. Uszkodzone regulatory mogą być naprawiane wyłącznie przez autoryzowane punkty serwisowe. Nie używaj elektronarzędzia z uszkodzonym przełącznikiem.
9. Nie pozostawiaj uruchomionych narzędzi bez dozoru. Zawsze wyłączaj narzędzie i odczekaj do jego całkowitego zatrzymania, zanim je odłożysz.
10. Jeśli kabel zasilający uległ uszkodzeniu, należy go wymienić na kabel właściwego typu. Takie kable są do nabycia u producenta lub w autoryzowanych punktach serwisowych. Wymiany kabla zasilającego może dokonać jedynie producent lub autoryzowany punkt serwisowy.

## Serwis

1. Elektronarzędzie może być naprawiane wyłącznie przez autoryzowany punkt serwisowy, który używa oryginalnych części zamiennych. Gwarantuje to prawidłową pracę elektronarzędzia.

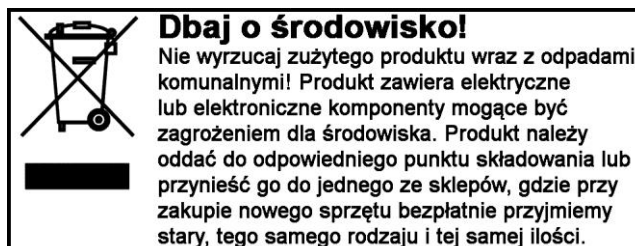
**OSTRZEŻENIE!** Używanie akcesoriów lub urządzeń pomocniczych innych niż zalecane w niniejszej instrukcji niesie ze sobą ryzyko obrażeń ciała. Używaj wyłącznie oryginalnych części zamiennych.

## Czyszczenia i konserwacja

Do bezpiecznego funkcjonowania narzędzia wymagane jest jego regularne czyszczenie. Jeżeli zbierze się zbyt duża ilość pyłu, narzędzie nie będzie funkcjonować prawidłowo. Wyrzutnik wiórów może zostać zablokowany i od czasu do czasu należy go wyczyścić, zwłaszcza jeżeli tniesz mokre drewno. Wyjmij wtyczkę i zdejmij osłonę. Wyczyść dokładnie elementy przy pomocy niewielkiej, miękkiej szczoteczki.

Z zastrzeżeniem prawa do zmian. W razie ewentualnych problemów skontaktuj się telefonicznie z naszym działem obsługi klienta pod numerem: 801 600 500.

Jula Poland Sp. z o.o., ul. Malborska 49, 03-286 Warszawa, Polska  
[www.jula.pl](http://www.jula.pl)



## SAFETY INSTRUCTIONS

**Read the Operating Instructions carefully before use and save for future reference.**



**WARNING:** Read all warnings, safety instructions and other directives. Failure to follow all the instructions and safety instructions can result in the risk of electric shock, fire and/or serious personal injury.



Do not work with material that contains asbestos.

### Work area

- Keep the work area clean and well lit. Dark and cluttered work areas increase the risk of accidents and injuries.
- Do not use power tools in explosive environments, such as in the vicinity of flammable liquids, gases or dust. Power tools produce sparks that can ignite dust and fumes.
- Keep children and onlookers at a safe distance when using power tools. You can easily lose control of the equipment if you are distracted.

### Electrical safety

- The mains plug on the power tool must match the mains outlet. Never modify the plug in any way. Never use an adapter with earthed power tools. Unmodified plugs and matching outlets reduce the risk of electric shock.
- Avoid body contact with earthed surfaces such as pipes, radiators, cookers and refrigerators. There is an increased risk of electric shock if your body is earthed.
- Do not expose power tools to rain or moisture. There is an increased risk of electric shock if water enters a power tool.
- Be careful with the power cord. Never use the cord to carry or pull the power tool, or to pull out the plug from the mains socket. Keep the power cord away from heat, oil, sharp edges and moving parts. Damaged or tangled cords increase the risk of electric shock.
- If using the machine outdoors, only use an extension cord approved for outdoor use. Cords intended for outdoor use reduce the risk of electric shock. Always use the tool with a residual current device.

### Personal safety

- Stay alert. Remember to use all necessary safety precautions and common sense when working with power tools. Never use power tools if you are tired or under the influence of drugs, alcohol or medication. A moment of inattention when using a power tool can result in serious personal injury.
- Use safety equipment. Always wear safety glasses. Depending on the type of power tool and how it is used, safety equipment such as dust masks, non-slip safety shoes, safety helmets and ear protection reduce the risk of personal injury.
- Avoid accidental starting. Make sure the power switch is in the OFF position before plugging in the power cord. Carrying a power tool with your finger on the switch or connecting a tool to the mains supply when the switch is in the ON position increases the risk of accidents and injuries.
- Remove adjuster keys/spanners and other assembling tools before starting the power tool. Spanners, keys or similar that are left in a rotating part of the power tool can cause personal injury.
- Do not overreach. Always maintain a firm footing and good balance. This will ensure you have better control over the tool in unexpected situations.

- Wear suitable clothing. Do not wear loose-fitting clothing or gloves as these can get caught in moving parts. Loose-fitting clothing, jewellery and long hair can get caught in moving parts.
- If dust extraction and dust collection equipment is provided, this should be connected and used correctly. The use of such devices can reduce the risk of dust-related hazards.
- Secure the workpiece with a clamp, vice or clips. This is safer than using your hands, and means you have both hands free to operate the tool.

### **Important safety instructions for circular saws**

#### **DANGER**

- Keep your hands away from the cutting area and blade. Hold your other hand on the extra handle or motor casing. If you hold the tool with both hands, they cannot come into contact with blade.
- Do not put your hand under the workpiece. The guard does not protect you from the blade under the workpiece.
- Adjust the cutting depth to the thickness of the workpiece. Slightly less than a full tooth on the blade should be visible below the workpiece.
- Never hold the object that is being cut in your hands or across your legs. Secure the workpiece on a stable surface. It is important to support the workpiece properly so that body contact is minimised, the blade does not jam, and you do not lose control.
- Hold the power tool by the insulated grips when working in areas where the tool may come into contact with concealed electrical cables or its own power cord. In the event of contact with a live cable, the metal parts of the tool will also become conductive and the user will receive an electric shock.
- Always use a fence or guide to obtain a straight cut when sawing. This makes the cut more precise and reduces the risk of the blade jamming.
- Always use blades with the correct size and shape of centre hole (rhomboidal or round). Blades that do not fit properly on the tool will run eccentrically, which will reduce performance.
- Never use damaged or incorrect washers or screws for the blade. Blade washers and screws are specially designed for the tool to ensure optimum functionality and maximum safety.

### **Causes of kickback and ways to prevent it**

- Kickback can suddenly occur if the blade gets stuck, jams or is incorrectly adjusted. The saw kicks back up from the workpiece towards the user.
- If the blade jams, or gets caught in a cut that is squeezed together, it will lock and the power of the motor can cause the saw to kickback towards the user.
- If the blade is twisted, or comes out of alignment in the cut, the teeth on the back edge of the blade can cut into the surface of the workpiece, so that the blade jerks out of the cut and kicks back towards the user.

Kickback occurs during incorrect use of the tool and/or incorrect working methods or conditions, but can be prevented by taking the following measures.

1. Hold the tool firmly with both hands and hold your arms in a position that prevents kickback. Stand to the side of the blade, not in line with it. Kickback can cause the tool to jerk backwards, but the user can control this by taking the appropriate measures.
2. If the blade jams, or the sawing action is interrupted for any reason, release the power switch and hold the saw still in the material until the blade has completely stopped. Never attempt to remove the saw from the workpiece, or pull the saw back, while the blade is still moving – otherwise kickback can occur. Check and rectify the reason for the blade jamming.
3. Before restarting the saw in the workpiece, centre the blade in the cut and check that the teeth are not gripping the material. If the saw blade jams it can slip or jump backwards from the workpiece when the saw is restarted.
4. Support large boards to minimise the risk of kickback or the blade jamming. Large boards often sag under their own weight. Supports must be placed under the board on both sides, close to the cutting line and close to the edge of the board.
5. Do not use blunt or damaged blades. Poorly sharpened or incorrectly adjusted blades produce narrow saw cuts, which generate excessive friction and cause the blade to jam or kick back.
6. The locking devices for the depth and angle of the blade must be tightened and secured before you start sawing. If the blade is adjusted during the sawing there is a risk of the blade jamming or kicking back.
7. Take extra care when plunge cutting in walls or other similar areas where you cannot see what lies behind. The protruding blade may strike objects that can cause kickback.

## Special requirements

1. Always check that the guard is closed before using the tool. Do not use the saw if the guard does not move freely and immediately closes around the blade. Never fasten or lock the guard in the open position. If you accidentally drop the saw this could bend the guard. Check in all cutting depths and angles that the guard moves freely and does not touch the blade or any other part.
2. Check that the guard's return spring works and is in good condition. If the guard and the spring do not function correctly they must be repaired before use. The guard can become stiff as a result of damaged parts, tacky residues or the accumulation of dirt.
3. Make sure that the guide plate on the saw does not move during plunge sawing. If the blade is not set to an angle of 90° there is a considerable risk of the blade jamming and kicking back if it is moved sideways.
4. Always check that the guard covers the blade before placing the saw on the bench or floor. An unprotected and freely rotating blade can cause the saw to move backwards, and cut everything in its path. Bear in mind that it takes a while for the blade to stop after you have released the power switch.

<b>TECHNICAL DATA</b>
-----------------------

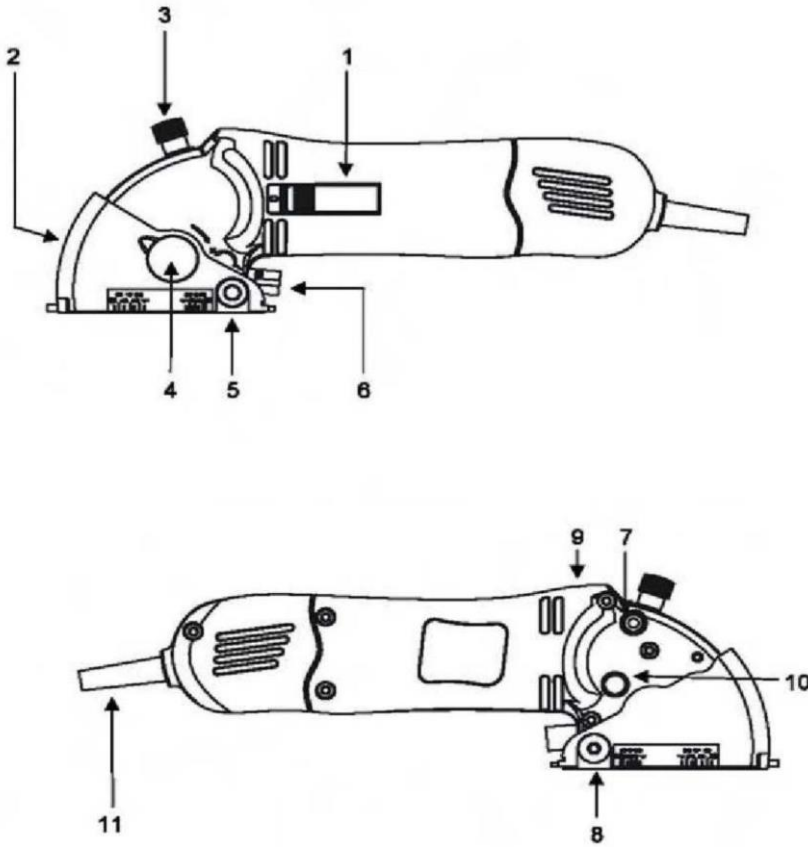
Voltage	230 VAC
Frequency	50 Hz
Engine	500 W
Speed (no load)	7000 rpm
Ratio	4:1
Blade diameter	50.8 mm
Shaft hole in blade	11.1 mm
Weight	1.6 kg
Sound pressure level	89.6 dB(A)
Sound power	100.6 dB(A)
Vibration	2.32 m/s <sup>2</sup>

### Always wear ear protection!

The declared vibration value, which has been measured by a standardised test method, can be used to compare different tools with each other and for a preliminary assessment of exposure.

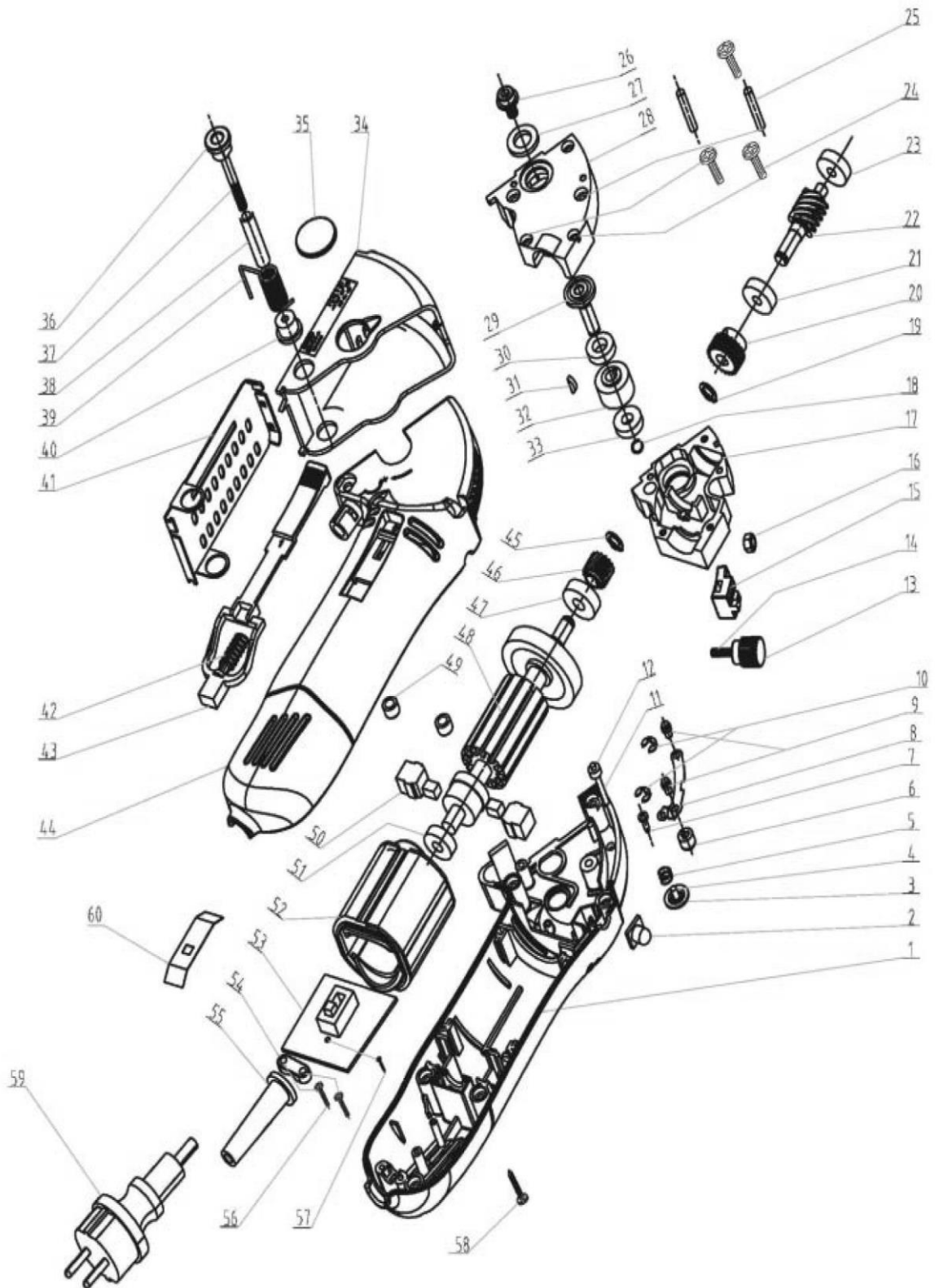
**WARNING:** The actual vibration level when using power tools may differ from the specified maximum value, depending on how the tool is used. It is therefore necessary to determine which safety precautions are required to protect the user, based on an estimate of exposure in actual operating conditions (taking into account all stages of the work cycle, e.g. the time when the tool is switched off and when it is idling, in addition to the start-up time).

DESCRIPTION



1. Switch
2. Safety guard
3. Adjusting screw for depth of cut
4. Plastic cap
5. Shaft for protective cover
6. Chip ejector
7. Lock button for protective cover
8. Retaining nut for protective cover
9. Status lamp for overload
10. Lock button for drive shaft
11. Power cord

Chart



## OPERATION

### Fitting and changing the saw blade

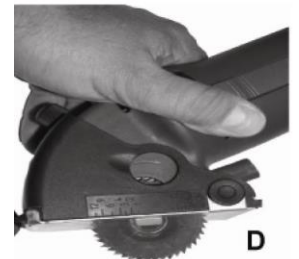
Only use sharp blades.

If the tool is not cutting as well as you expect, or if it saws slowly or unevenly, it is usually because the blade is blunt.

Blades are consumable parts.

Always be careful when replacing blades as they can become hot and cause burn injuries.

1. Switch off the tool, unplug the power cord, and wait until all moving parts have stopped before carrying out maintenance, checks, replacing accessories, or storing the tool.
2. Remove the plastic cap (4) from the protective cover (fig. A).
3. Insert the supplied hex key into the open end of the drive shaft and press the lock button (10) for the shaft. Undo the screw clockwise (fig. B).
4. Remove the screw and flange (fig. C).
5. Release the protective cover catch and lift the cover slightly. Remove the saw blade (fig. D).
6. Insert the new blade. The arrow on the blade must be pointing in the same direction as the arrow on the cover. Check that the shaft hole in the centre of the blade aligns precisely with the outer ring on the inner flange.
7. Screw the screw back together with the outer flange. Lock the shaft with the button (10) and tighten the screw anti-clockwise.
8. Finally check that the blade is correctly positioned in the opening.



### Saw depth

1. Set the cutting depth, in millimetres, using the set screw (3). Unscrew the set screw, slide the depth stop to the required position and screw in the screw when the end is in line with the required digit on the scale.
2. The scale of the depth setting has long lines for whole millimetres and short lines for half.
3. For best results when sawing wood, the cutting depth should be slightly more than the thickness of the workpiece.
4. When sawing plastic, the cutting depth should be slightly more than the thickness of the workpiece. If the plastic starts to melt, increase the depth for better results.
5. For best results when sawing metal, set the cutting depth 1.0 mm more than the thickness of the workpiece.
6. To prevent making marks on the surface when sawing wood or plastic, set the saw to a cutting depth equal to the thickness of the material. However, this may produce slightly uneven edges on the underside of the workpiece.



## Saw line marking

To avoid cutting too far by mistake when cutting something out, it is best to know exactly where the cut is to begin and end. The digits (corresponding to the depth setting) on both sides of the protective cover show where the cut starts and ends.

1. Mark the area where you intend to saw on the workpiece. If the area is not square or rectangular, mark the start and stop points with a line perpendicular to the saw line.
2. To use the width indicator system, first set the cutting depth, e.g. 9 mm.
3. Locate the digit (in this case 9) on both sides of the protective cover.
4. Align the mark under the digit at the rear of the protective cover against the starting line on the workpiece.
5. Continue sawing until the mark under the front digit is in line with the stop line on the workpiece.

## Dust and chip ejection chute

The tool produces a lot of sawdust and chips. The chip ejection chute is particularly effective since the saw blade is fully enclosed. An industrial vacuum cleaner or household vacuum cleaner can be connected with the hose to the chip ejection chute (6). Before starting the saw, connect the hose end to the chip ejection chute (6) with the quick release. Ensure the blade guard can still move easily and smoothly. Press the stepped adapter onto the vacuum hose. Secure with tape, if necessary.

Check that the vacuum cleaner used is a model that is recommended for use with power tools. Most wet or dry vacuum cleaners for household use can be used.

Forced dust extraction is recommended when sawing large amounts, as this requires significantly fewer stops to clean the tool and workplace.

Forced dust extraction should always be used when cutting hazardous materials such as hard wood, medium hard fibreboard or ceramic tiles.

Forced dust extraction is recommended when the workplace must be kept clean.

Forced dust extraction is required if the material to be sawn is slightly damp.

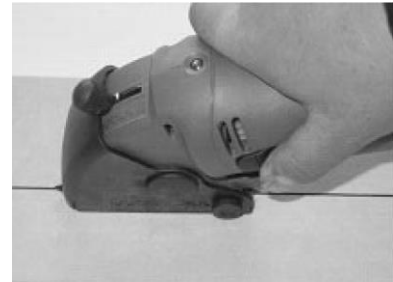
## Sawing

This tool holds the material to be cut between the base plate and the underlying surface and the blade is moved gently down into the cut. This means faster, easier and smoother sawing. The saw has a soft start function. The tool does not start with a jerk when the power switch is pressed.

1. Check that the blade is suitable for the material.
2. Fit a suitable blade and check that it is sharp and undamaged.
3. Set the cutting depth.
4. Place the material to be cut on a flat surface, such as a workbench, table or the floor. Place a spare piece underneath so that the underlying surface is not damaged and so that the blade is not damaged by the underlying surface (such as a concrete floor, for example).
5. Grasp the handle with a firm grip so it feels comfortable. Hold your thumb or forefinger on the front part of the power switch.
6. Do not cover the front or rear vents with your hand.
7. Start the saw by pushing the power switch forwards. Press the rifled area downwards and inwards. This locks the button in the ON position for as long as you press it.
8. Place the tool with the bottom plate against the surface of the workpiece. To make a whole cut the rear half of the bottom plate must be slid off the workpiece. Do not jerk the blade downward in the material.
9. Switch on the tool and wait a couple of seconds until the blade has reached maximum speed. Press the lock button (7) for the protective cover and slowly slide the blade into the material with a smooth but firm movement. The lamp (9) should not come on. If it starts to flash, reduce the pressure. Slide the tool along the line to be sawn. Never pull the tool backwards. If the lamp starts to flash, reduce the feed pressure. If the tool stops and the lamp comes on this means the overload protection has turned off the tool, either because the feeding was excessive or because the blade was stopped by something in the workpiece. Switch off the tool, check the workpiece and continue to saw, but press the tool forwards with slightly less force.
10. You should not have to press too hard to get the tool to move forward along the cut. Exerting too much pressure makes you tired and wears the blade and the tool unnecessarily.
11. Make sure the bottom plate is always kept flush against the material to be sawn. This is particularly important at the beginning and end of a cut, or if the cut is sawn without the whole surface of the bottom plate being supported against the surface.

## Following the line

1. The marks at the front and back of the guard help you follow a plotted line when sawing.
2. For a more accurate and even saw line, hold a metal ruler with your free hand and cut along it. To position the ruler correctly, drag a second line 12 mm to the left of the saw line (or 37 mm to the right of the saw line for left-handed users).



## Marking out the cut

It may not be possible to make plunge cuts in some hard materials.

1. Set the cutting depth, plug in the power cord and place the bottom plate against the work surface. Make sure that the rear width marking on the guard is in line with the start line.
2. Switch on the tool and wait a couple of seconds until the blade has reached maximum speed. Move the blade into the material with a gentle but firm movement. Slide the tool along the line to be sawn. Never pull the tool backwards.
3. When you reach the end line, lift the tool from the work surface before switching it off. If it has collected a lot of dust and shavings, allow the saw to run a few extra seconds to expel the dust.

## Removing and replacing the protective cover

Always unplug the power cord before working on the tool. The protective cover can be detached so that either the guard that fits the parallel guide or the guard for pipe cutting can be installed. Remove the hex nut (8) and the screw. The guard can be removed. To install the guard, secure the guide pin in the upper part of the viewing notch in the front end of the tool above the guide roller and attach the guard with the screw and hex nut.

## Sawing hard or abrasive materials

Practise using the tool to cut wood before trying to saw something that is more difficult. When you sawing harder materials, such as metal and some plastics, more force is required to hold the workpiece in place, and if necessary, it must be clamped.

Do not saw materials that emit toxic fumes or dust, such as polytetrafluoroethylene or asbestos.

## Sheet metal

Always set the sawing depth to at least 1 mm more than the thickness of the material to prevent the blade climbing up above the surface. Position extra pieces or the like under the workpiece.

Remove rust and burrs, as they will inhibit forward movement along the material.

Do not saw steel or galvanised steel.

After sawing metal for 2 minutes, stop for at least 3 minutes.

## Ceramic tiles, slate tiles, etc.

Only use blades specifically intended for sawing the respective materials.

Always connect an appropriate vacuum or suction device to the chip ejection chute because sawdust can be dangerous to the user and cause the protective cover to not work properly.

Attaching masking tape or PVC tape to the tool's bottom plate or to the workpiece can simplify the work and prevent scratching the tiles.

## Plasterboard

This tool should only be used only for single cuts in plasterboard, and then only with an appropriate vacuum or suction device connected. The dust can cause the protective cover not to work properly.

The precision circular saw is ideal for extra smooth, dust-free sawing - or if there is a risk of sawing into pipes or cables.

## Overload protection

The tool has an overload protection. An status lamp comes on if the overload protection is tripped. If the lamp flashes during the sawing, this means the tool is about to be overloaded. If the tool is overloaded the lamp goes on and the tool switches off. You should then reduce the forward pressure on the saw for best results. If the lamp comes on this means the tool is overloaded or has encountered an obstacle. The tool switches off. Set the power switch in the Off position, and then switch on the tool.

## MAINTENANCE

### Using and maintaining power tools

1. Do not force the power tool. Use the correct power tool for the planned work. The tool does the job better and safer when used at the rate for which it was designed.
2. Do not use the tool if it cannot be switched on and off using the power switch. Power tools that cannot be controlled with the power switch are dangerous and must be repaired.
3. Always disconnect the power cord from the mains power before making any adjustments, changing accessories or putting the power tool away. These safety precautions reduce the risk of accidentally starting the power tool.
4. Store power tools out of the reach of children when not in use. Never allow children, or anyone who is unfamiliar with the power tool and these instructions, to use the tool. Power tools are dangerous if used by inexperienced people.
5. Keep the power tool properly maintained. Make sure that moving parts are properly adjusted and do not jam and that no parts are incorrectly fitted or damaged. Check for any other factors that could influence functionality. If the power tool is damaged, it must be repaired before being used again. Many accidents are caused by poorly maintained power tools. Properly maintained cutting tools with sharp cutting edges are less likely to jam and are easier to control.
6. Keep cutting tools sharp and clean. Properly maintained cutting tools with sharp cutting edges are less likely to jam and are easier to control.
7. Use power tools, accessories, bits, etc., in accordance with these instructions, taking into account actual working conditions and the work that is to be done. It can be dangerous to use power tools for purposes other than those intended.
8. Damaged controls must be repaired by an authorised service centre. Do not use the tool if it cannot be switched on and off using the power switch.
9. Power tools must never be left unattended when switched on. Always switch off the tool and wait until it has completely stopped before leaving it.
10. If the power cord has been damaged, it must be replaced with the correct type of power cord. These power cords are available from the manufacturer or an authorised service centre. The power cord must only be replaced by the manufacturer or an authorised service centre.

### Service

1. The power tool must only be repaired by an authorised service centre that uses original spare parts. This ensures that the power tool functions correctly.

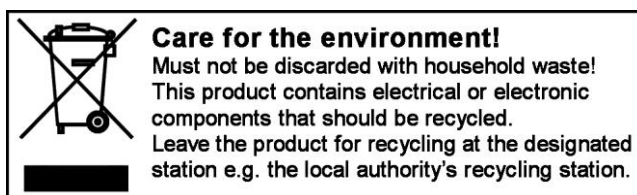
**WARNING:** The use of accessories or attachments other than those recommended in these Operating Instructions can result in personal injury. Only use original spare parts.

### Cleaning and maintenance

Regular cleaning is necessary for the tool to operate safely. If too much dust builds up the tool will not work properly. The chip ejection chute can become blocked and must be cleaned from time to time, especially if sawing damp wood.

Unplug the power cord and remove the guard. Clean thoroughly with a small soft brush.

Jula reserves the right to make changes. In the event of problems, please contact our service department.  
[www.jula.com](http://www.jula.com)





**EC DECLARATION OF CONFORMITY  
EG FÖRSÄKRAN OM ÖVERENSSTÄMMELSE  
EF SAMSVARSERKLÆRING  
DEKLARACJA ZGODNOŚCI WE**



**Jula AB, Box 363, SE-532 24 SKARA, SWEDEN**

certify that the design and manufacturing of this product  
intygar att konstruktion och tillverkning av denna produkt  
bekrefter at konstruksjon og produksjon av dette produktet  
oświadcza, że budowa i sposób produkcji niniejszego produktu



**PRECISION CIRCULAR SAW / PRECISIONSCIRKELSÅG  
PRESISJONSSIRKELSÅG / PRECYZYJNEJ PILARKI TARCZOWEJ**

**TMK-005A1 230V, 500W**

Item number / Artikelnummer / Artikkelnnummer / Numer artykułu

**020-155**

conforms to the following directives and standards / överensstämmer med följande direktiv och standarder:  
er i samsvar med følgende direktiver og standarder / są zgodne z następującymi dyrektywami i normami:

**Machinery Directive 2006/42/EC  
EN 60745-1:2009+A11, EN 60745-2-5:2010**

**Electromagnetic Compatibility Directive 2004/108/EC  
EN 55014-1:2006+A1+A2, EN 55014-2:1997+A1+A2  
EN 61000-3-2:2006+A1+A2, EN 6100-3-3:2013**

**RoHS Directive 2011/65/EU**

This product was CE marked in year -11

Name and address of the person authorised  
to compile the technical file:

Jonas Backstad  
Box 363, SE-532 37 Skara, Sweden

Imię i nazwisko osoby odpowiedzialnej za  
przygotowanie dokumentacji technicznej:

Skara 2014-10-16

**Bo Eriksson**  
PRODUCT MANAGER