



Bruksanvisning för metallkap

Bruksanvisning for metallkappemaskin

Instrukcja obsługi przecinarki do metalu

Operating instructions for metal cut off saw

243-302



SV Bruksanvisning i original
NO Bruksanvisning i original
PL Instrukcja obsługi w oryginale
EN Operating instructions in original

SVENSKA	4
SÄKERHETSANVISNINGAR	4
TEKNISKA DATA	6
Kapkapacitet	6
BESKRIVNING	7
Delar	10
HANDHAVANDE	10
Avsedd användning	10
Infällbart nedre skydd	10
Klämdon	10
Inställbart anslag	10
Låsspak	10
Bärhandtag	10
Spindellåsknapp	10
Demontering och montering av kapskiva (fig. 3)	11
Montering (fig. 3)	11
Gnistskydd	11
Inställbart anslag (fig. 4)	11
Inställning av kapvinkel (fig. 4)	11
Inställning av djupstopp (fig. 5–6)	12
Strömförsörjning	12
Strömbrytare	12
Kapning (fig. 10)	12
Kapning (fig. 11)	12
UNDERHÅLL	13
Byte av kolborstar (fig. 12)	13
FELSÖKNING	13
NORSK	15
SIKKERHETSANVISNINGER	15
TEKNISKE DATA	17
Kappekapasitet	17
BESKRIVELSE	18
Deler	21
BRUK	21
Bruksområde	21
Innfellbar nedre beskyttelse	21
Klemanordning	21
Innstillbart anlegg	21
Låsespak	21
Bærehåndtak	21
Spindellåsknapp	21
Demontering og montering av kappeskive (fig. 3)	22
Montering (fig. 3)	22
Gnistvern	22
Innstillbart anlegg (fig. 4)	22
Innstilling av kappevinkel (fig. 4)	22
Innstilling av dybdestopper (fig. 5–6)	23
Strømforsyning	23
Strømbryter	23
Kapping (fig. 10)	23
Kapping (fig. 11)	23
VEDLIKEHOLD	24
Byte av kullbørster (fig. 12)	24
FEILSØKING	24
POLSKI	26
ZASADY BEZPIECZEŃSTWA	26

DANE TECHNICZNE	28
Zakres cięcia	29
OPIS	29
Części	32
OBSŁUGA	32
Użytkowanie zgodne z przeznaczeniem	32
Składana osłona dolna	32
Zacisk	32
Regulowany ogranicznik	32
Dźwignia blokująca	32
Uchwyt do przenoszenia	32
Przycisk blokady wrzeciona	32
Montaż i demontaż tarczy (rys. 3)	33
Montaż (rys. 3)	33
Zabezpieczenie przeciwiiskrowe	33
Regulowany ogranicznik (rys. 4)	33
Regulacja kąta cięcia (rys. 4)	33
Regulacja ogranicznika głębokości (rys. 5–6)	34
Zasilanie	34
Przełącznik	34
Cięcie poprzeczne (rys. 10)	34
Cięcie poprzeczne (rys. 11)	34
KONSERWACJA	35
Wymiana szczotek węglowych (rys. 12)	35
WYKRYWANIE USTEREK	35

ENGLISH

37

SAFETY INSTRUCTIONS	37
TECHNICAL DATA	39
Cutting capacity:	39
DESCRIPTION	40
Parts	43
OPERATION	43
Intended use	43
Retractable bottom guard	43
Clamp	43
Adjustable stop	43
Locking lever	43
Carrying handle	43
Spindle lock button	43
Removing and fitting discs (fig. 3)	44
Fitting (fig. 3)	44
Spark guard	44
Adjustable stop (fig. 4)	44
Adjusting the cutting angle (fig. 4)	44
Adjusting the depth stop (fig. 5–6)	45
Power supply	45
Power switch	45
Cutting (fig. 10)	45
Cutting (fig. 11)	45
MAINTENANCE	46
Replacing the carbon brushes (fig. 12)	46
TROUBLESHOOTING	46

SÄKERHETSANVISNINGAR**Läs bruksanvisningen noggrant innan användning!**

- Spara bruksanvisningen för framtida referens.
- Använd skyddsglasögon.
- Använd dammfiltermask om arbetet är dammigt. Använd hörselskydd.
- Läs dessa anvisningar och alla varningsmärken på verktyget noga före användning. Var hela tiden försiktig och tillämpa sunt förnuft vid arbete med elverktyg.
- Läs dessa anvisningar noga för att förstå verktygets användningsområde, dess begränsningar och möjliga risker.
- Undvik kroppskontakt med jordade ytor som rör, radiatorer, spisar och kylskåp. Risken för elolycksfall ökar om din kropp jordas.
- Skyddsanordningar ska sitta på plats och fungera korrekt.
- Kontrollera alltid att ställnycklar och liknande avlägsnats från verktyget innan du slår på det.
- Håll arbetsområdet rent. Belamrade arbetsbänkar och utrymmen ökar risken för skador.
- Utsätt inte verktyget för fukt, vatten eller annan vätska. Använd inte elverktyg i fuktiga eller våta utrymmen. Utsätt inte elverktyg för regn. Arbetsområdet ska hållas väl upplyst.
- Håll kringstående personer och barn på behörigt avstånd. Kringstående personer ska använda skyddsglasögon och hållas på behörigt avstånd från arbetsområdet. Låt inte kringstående personer röra vid verktyget eller förlängningssladden.
- Tvinga inte verktyget. Verktyget fungerar bättre och säkrare med den belastning det är avsett för.
- Använd rätt verktyg. Tvinga inte små verktyg eller tillbehör att utföra arbeten som kräver ett kraftigt verktyg. Använd inte verktyget för ändamål det inte är avsedd för.
- Använd lämpliga kläder. Använd inte löst sittande kläder eller smycken. De kan fastna i rörliga delar. Gummihandskar och halkfria skor rekommenderas för arbete utomhus. Använd hårskydd om du har långt hår.
- Använd skyddsglasögon. Vanliga glasögon har endast stöttåliga linser. De är inte skyddsglasögon.
- Använd dammfiltermask om arbetet är dammigt.
- Använd hörselskydd.
- Sträck dig inte för långt. Ha hela tiden säkert fotfäste och god balans.
- Vårda verktyget. Håll verktyg skarpa och rena för bättre och säkrare arbete. Följ anvisningarna gällande smörjning och byte av tillbehör.
- Dra alltid ut sladden när verktyget inte används samt före service och före byte av tillbehör som blad, bits eller skiva.
- Lägg undan verktyg som inte används. När verktyget inte används ska det förvaras torrt och oåtkomligt för barn.
- Undvik oavsiktlig start. Kontrollera att strömbrytaren är i frånslaget läge innan du sätter i sladden.
- Använd endast rekommenderade tillbehör. Användning av andra tillbehör kan medföra risk för personskada.
- Stå inte på verktyget. Du kan skada dig allvarligt om verktyget välter eller om du kommer i kontakt med skivan.
- Använd inte skadade skivor.
- Använd aldrig verktyget utan monterade skydd.
- Kontrollera skadade delar. Om skydd eller någon annan del skadats ska du omsorgsfullt kontrollera den innan du använder verktyget, för att försäkra dig om att den kommer att fungera korrekt och på avsett sätt. Kontrollera att rörliga delar är korrekt justerade och rör sig fritt, att inga delar är felmonterade eller trasiga samt att inga andra faktorer föreligger som kan påverka funktionen. Skydd eller andra delar som är skadade ska repareras eller bytas av godkänd servicerepresentant, för att undvika risk för personskada.
- Lämna aldrig verktyget utan uppsikt när det är igång. Stäng av verktyget, dra ut sladden och vänta tills alla rörliga delar har stannat helt innan du lämnar verktyget.
- Avlägsna aldrig skyddet över skivan. Använd aldrig verktyget om någon skyddsanordning eller kåpa är borttagen. Kontrollera att alla skyddsanordningar fungerar korrekt före varje användningstillfälle.
- Håll händerna borta från skärområdet och skivan. För inte händerna under eller bakom arbetsstycket eller skivan när skivan roterar. Försök inte ta bort material när skivan roterar. För aldrig händerna närmare än 7,5 cm från skivan medan skivan roterar.
- Skivan fortsätter att rotera en stund efter att verktyget stängts av.

- Använd inte elverktyg i explosiv miljö, exempelvis i närheten av brännbara vätskor, gaser eller damm. Elverktyg genererar gnistor, som kan antända damm och ångor.
- Kontrollera verktygets sladd regelbundet. Om sladden är skadad ska den bytas ut av behörig servicerepresentant eller annan kvalificerad person, för att undvika fara. Håll sladden borta från arbetsområdet.
- Om verktyget används utomhus ska du endast använda jordad förlängningssladd som är godkänd för utomhusbruk.
- Använd inte verktyget om det inte går att slå av och på det med strömbrytaren. Om strömbrytaren inte fungerar måste den bytas ut av behörig servicerepresentant eller annan kvalificerad person.
- Håll verktyget och dess handtag torra, rena och fria från olja och fett. Använd alltid rena trasor vid rengöring. Använd aldrig bromsvätska, bensin, oljebaserade produkter eller starka lösningsmedel för att rengöra verktyget.
- Stöd långa arbetsstycken med rullstöd eller liknande.
- Kontrollera före varje användning att alla justeringsanordningar är korrekt monterade.
- Säkra alltid arbetsstycket med klämdonet.
- Vidrör aldrig skivan eller andra rörliga delar under användning.
- Starta aldrig verktyget när någon roterande del är i kontakt med arbetsstycket.
- Kapa aldrig mer än ett arbetsstycke i taget. Placera aldrig mer än ett arbetsstycke på verktygets bas.
- Försök aldrig arbeta på fri hand. Säkra alltid arbetsstycket med klämdonet.
- Håll aldrig arbetsstycket med handen. Arbetsstycket blir mycket varmt under bearbetningen – risk för brännskada.
- Stäng av verktyget genom att släppa strömbrytaren och vänta tills skivan har stannat helt innan du höjer skivan från arbetsstycket.
- Starta och stoppa inte motorn i snabb följd. Det kan göra att skivan lossnar, vilket medför risk för allvarlig personskada och/eller egendomsskada. Om motorn startats och stoppats i snabb följd, håll dig borta från skivans linje och vänta tills skivan har stannat helt. Dra ut sladden och dra åt skivskruven.
- Reparation får endast utföras av behörig servicerepresentant eller annan kvalificerad person.
- Använd endast identiska reservdelar vid service. Användning av andra delar kan leda till fara och skada verktyget.
- Stäng omedelbart av verktyget och dra ut sladden om någon del av verktyget eller skyddsanordningarna saknas eller skadas på något sätt, eller om någon elektrisk komponent inte fungerar korrekt. Använd inte verktyget förrän det reparerats.
- Kontrollera före varje användning att skivan är korrekt monterad. Dra inte åt skivskruven för hårt, det kan göra att skivan spricker.
- Kontrollera före varje användning att skivan inte är spräckt eller skadad och att den roterar fritt och jämnt.
- Använd endast skivor som har minst lika högt tillåtet varvtal som verktyget. Förvara skivorna torrt och skyddat från extrem temperatur.
- Sätt an skivan försiktigt mot arbetsstycket. Snabb och/eller hård ansättning kan skada skivan.
- Låt skivan nå maximivarvtal innan den kommer i kontakt med arbetsstycket.
- Använd aldrig verktyget när du är trött eller påverkad av droger, alkohol eller läkemedel.
- Var uppmärksam. Var hela tiden uppmärksam och tillämpa sunt förnuft. Ett ögonblicks bristande uppmärksamhet vid arbete med elverktyg kan leda till allvarlig personskada.
- Läs dessa anvisningar noga före användning och spara dem för framtida behov. Personer som inte tagit del av dessa anvisningar ska inte använda verktyget. Dessa anvisningar ska följas med verktyget om du säljer det eller lämnar det vidare.
- Gnistor bildas vid kapning. Använd inte verktyget i närheten av antändliga material – risk för brand och/eller allvarlig personskada.
- **WARNING!** Använd inte verktyget för att kapa trä, sten, murverk eller liknande. Använd inte verktyget för att kapa magnesium eller magnesiumlegeringar. Om inte dessa anvisningar följs finns risk för allvarlig personskada och/eller egendomsskada.
- Gör inga ändringar på verktyget. Använd aldrig tillbehör som inte rekommenderas av tillverkaren. Eventuella ändringar på verktyget betraktas som felaktig användning och kan leda till allvarlig personskada.
- Sätt inte i sladden förrän samtliga delar är monterade, annars finns risk för allvarlig personskada.
- Dra ut sladden före service och före byte av tillbehör som blad, bits eller skiva.
- Verktyget levereras monterat och korrekt justerat. När skivan blir sliten ska den bytas mot en ny av samma typ.
- Använd endast skivor med diameter 355 mm. Använd aldrig skiva som är så tjock att den yttre flänsen inte kommer i kontakt med de plana ytorna på spindelns – risk att skruven inte låser skivan

korrekt på spindeln. Om inte dessa anvisningar följs finns risk för personskada och/eller egendomsskada.

TEKNISKA DATA

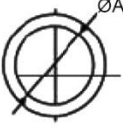
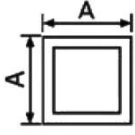
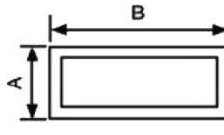
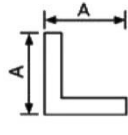
Märkspänning	230 V ~ 50 Hz
Effekt	2 400 W
Varvtal obelastad	3 600 v/min +/- 10 %
Skiva	Fiberförstärkt kapskiva
Skivdiameter	355 mm (14")
Centrumhål	Ø 25,4 mm
Anslagsvinkel	Höger/vänster 45°
Klämdonsvinkel	Höger/vänster 45°
Ljudtrycksnivå, LpA	98 dB(A), K=3 dB
Ljudeffektnivå, LwA	111 dB(A), K=3 dB
Vibrationsnivå	3,5 m/s ² , K=1,5 m/s ²
Nettovikt	17,5 kg

Använd alltid hörselskydd!

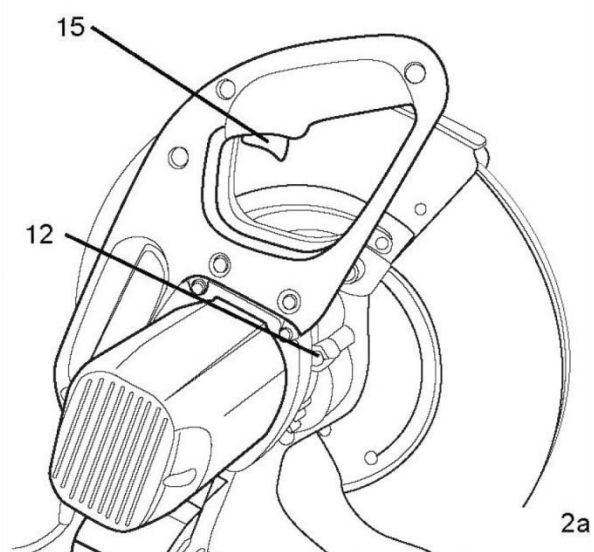
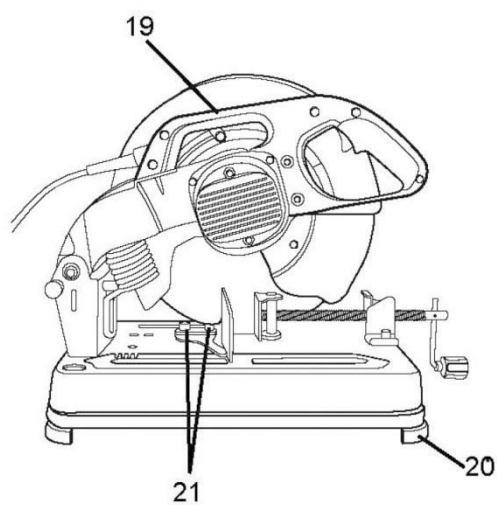
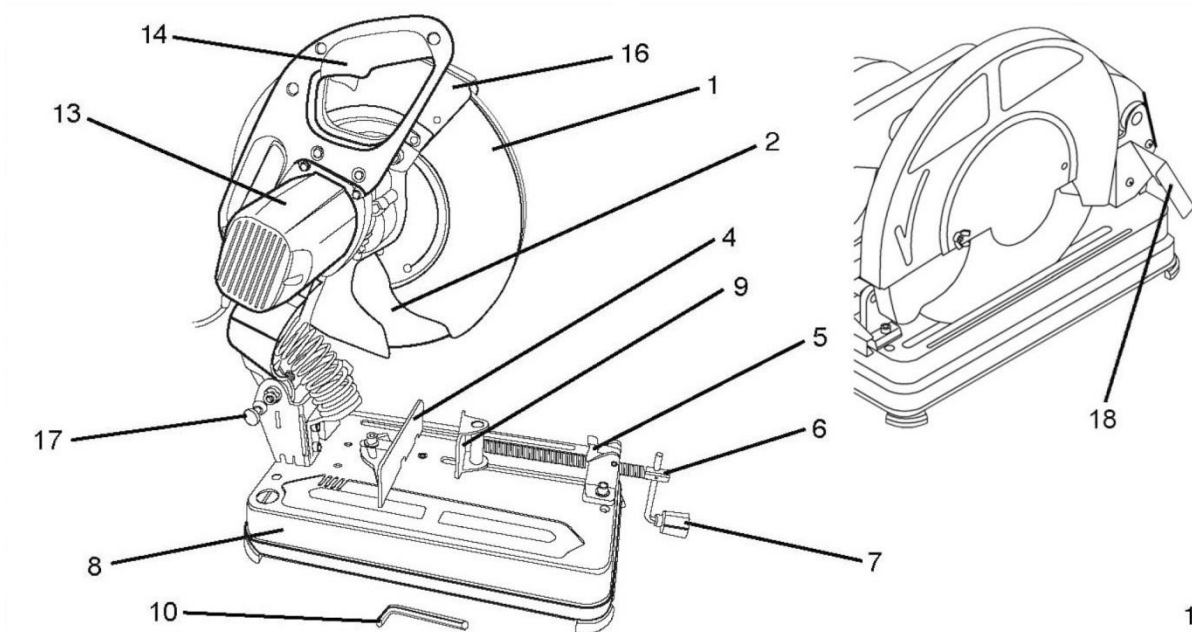
Det deklarerade värdet för vibration, som har uppmätts i enlighet med standardiserad testmetod, kan användas för att jämföra olika verktyg med varandra och för en preliminär bedömning av exponering.

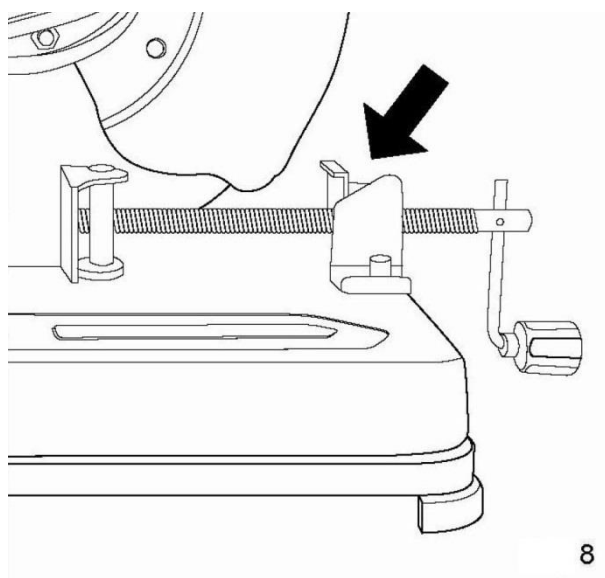
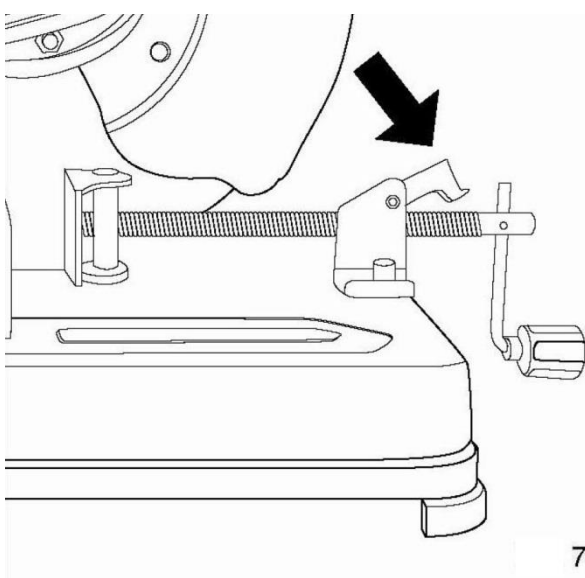
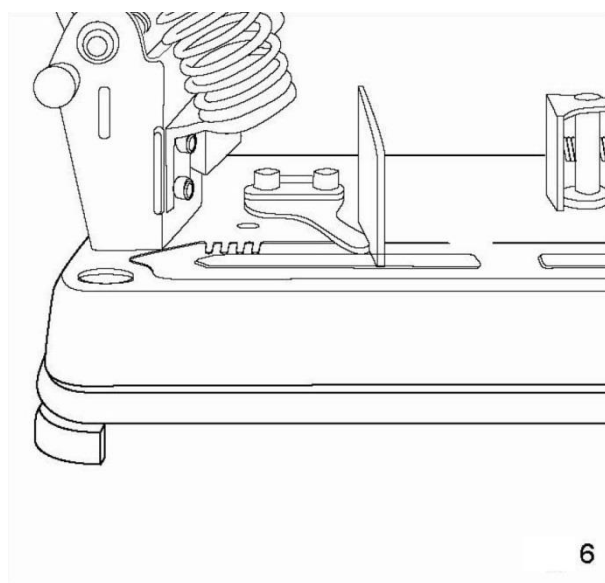
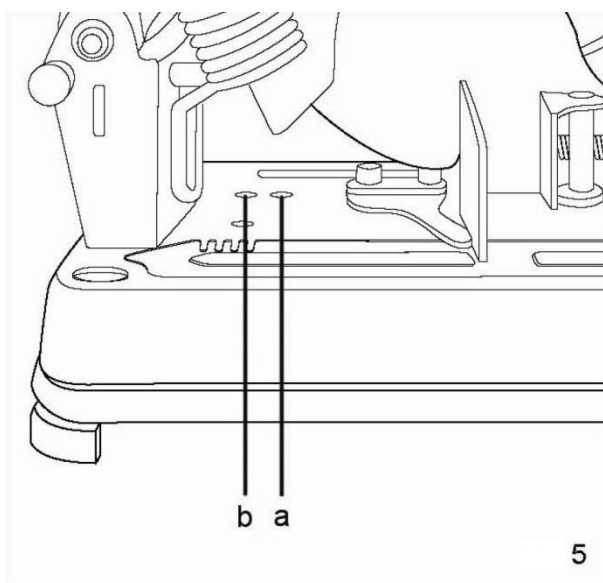
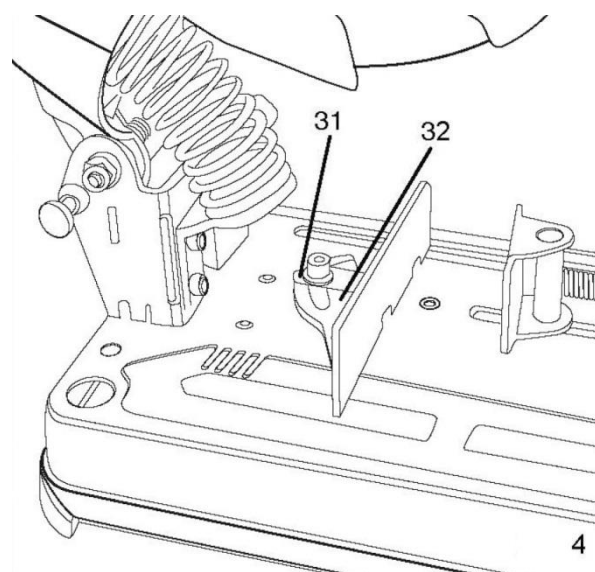
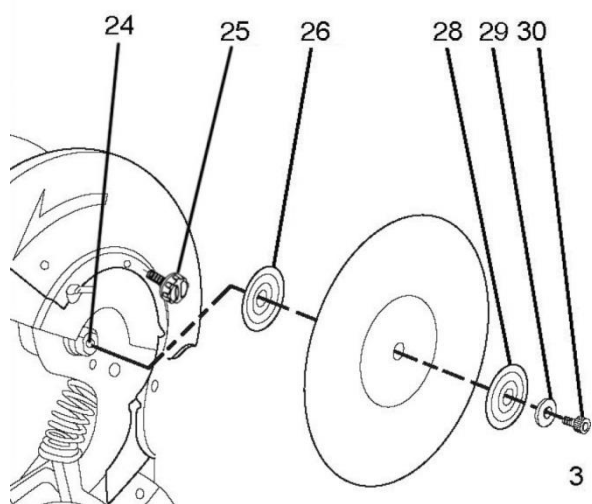
WARNING! Den faktiska vibrationsnivån under användning av elverktyg kan skilja sig från det angivna totalvärdet beroende på hur verktyget används. Identifiera därför de säkerhetsåtgärder som krävs för att skydda användaren baserat på en uppskattning av exponering i verkliga driftförhållanden (som tar hänsyn till alla delar av arbetscykeln såsom tiden när verktyget är avstängt och när den körs på tomgång, utöver igångsättningstiden).

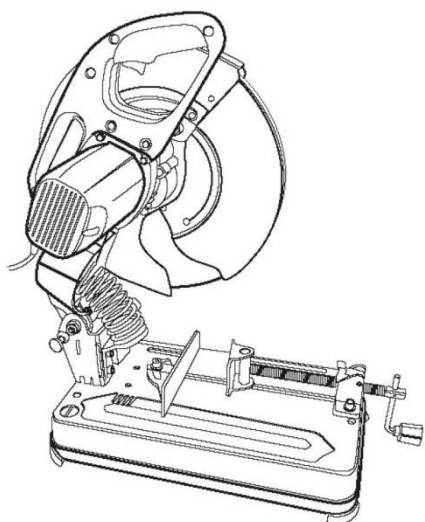
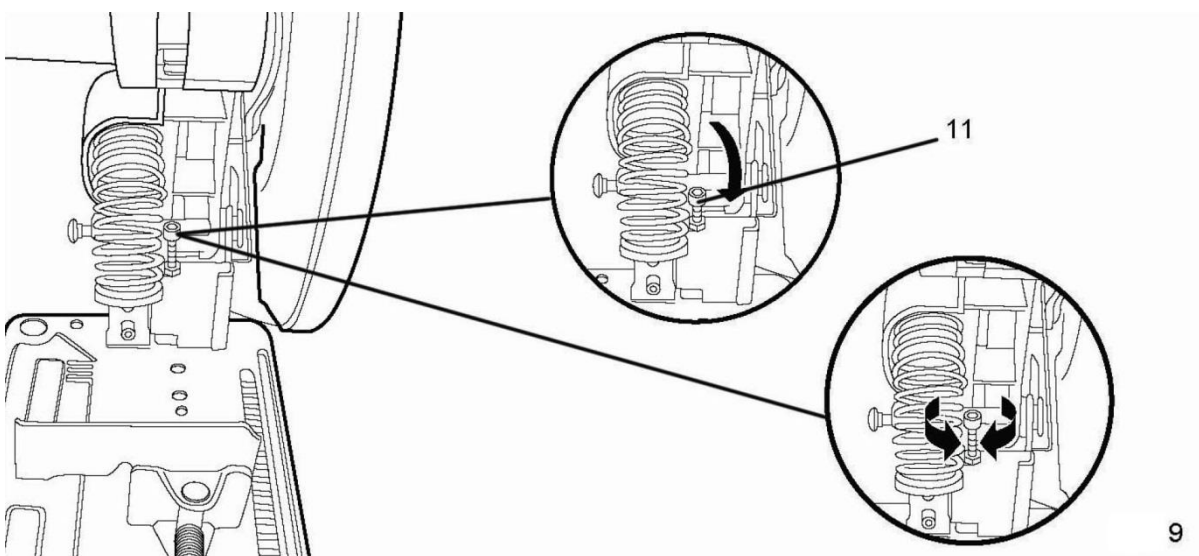
Kapkapacitet

Form \ Vinkel				
0°	115 mm	119 mm	115 x 130 mm 102 x 194 mm 70 x 233 mm	137 mm
45°	115 mm	106 mm	115 x 103 mm	100 mm

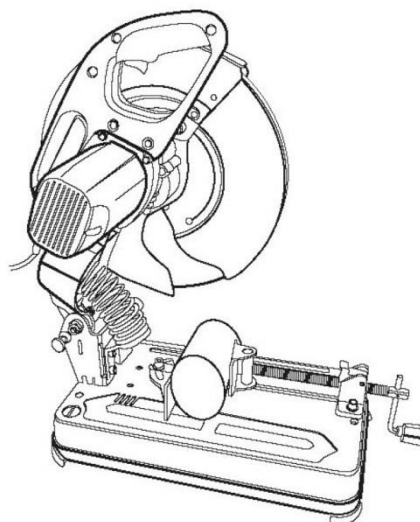
BESKRIVNING



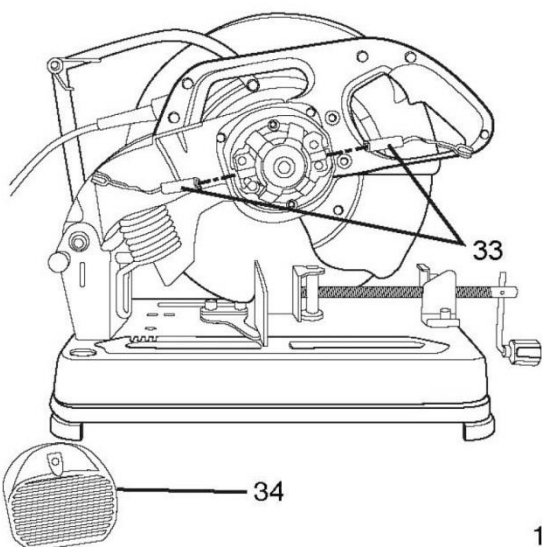




10



11



12

Delar

1. Nedre skydd	18. Gnistskydd
2. Kapskiva	19. Bärhandtag
3.	20. Gummifot
4. Inställbart anslag	21. Anslagsskruv
5. Låsspak	22.
6. Klämdonsskruv	23.
7. Klämdonsvev	24. Spindel
8. Verktygsbas	25. Skruv, nedre skydd
9. Klämdon	26. Inre fläns
10. Skruvnyckel	27.
11. Skruv för djupstopp	28. Yttre fläns
12. Spindellåsknapp	29. Yttre bricka
13. Motor	30. Skivskruv
14. Manöverarm	31. Skalindikator
15. Strömbrytare	32. Anslagsskala
16. Övre skydd	33. Kolborstenhet
17. Spärr	34. Kolborstkåpa

HANDHAVANDE**Avsedd användning**

Verktyget är avsett för kapning av metall med fiberförstärkta kapskivor. Montera aldrig stålklinga på verktyget och försök aldrig kapa andra material, som trä eller sten – risk för allvarlig personskada och/eller egendomsskada.

Infällbart nedre skydd

Det nedre skyddet täcker skivans sidor och fälls in över det övre skyddet när skivan sänks ned i arbetsstycket.

Klämdon

Verktyget har ett skruvklämdon, som används för att hålla arbetsstycket tryckt mot anslaget. Klämdonet hindrar också arbetsstycket från att röra sig mot skivan under kapning.

Inställbart anslag

Anslaget stöder arbetsstycket och utgör mothåll för klämdonet, så att arbetsstycket hålls fast stadigt vid kapning. Anslaget kan ställas in i önskad vinkel mellan 0° och 45° till vänster eller höger för vinklade snitt. Det finns olika fästhål för anslaget, så att det kan flyttas fram vid kapning av höga eller tjocka arbetsstycken, eller flyttas bak vid kapning av låga eller tunna arbetsstycken.

Låsspak

Låsspaken används för att snabbt frigöra klämdonet utan att använda veven.

Bärhandtag

För att underlätta transport finns ett bärhandtag upptill på verktyget. Före transport, stäng av verktyget, dra ut sladden och vänta tills alla rörliga delar har stannat helt, fäll ned manöverarmen och lås den i nedfällt läge med transportkedjan.

Spindellåsknapp

Verktyget har en spindellåsknapp, som låser spindeln vid skivbyte. Använd spindellåsknappen endast vid demontering, byte och montering av skiva.

Demontering och montering av kapskiva (fig. 3)

OBS! Stäng av verktyget, dra ut sladden och vänta tills alla rörliga delar har stannat helt före rengöring, underhåll och/eller byte av tillbehör.

1. Tryck manöverarmen nedåt och lossa kedjan från kroken på motorhuset för att frigöra manöverarmen.
2. För upp manöverarmen till det övre läget. Var försiktig, armen är fjäderbelastad.
3. Dra upp det nedre skyddet så att skivskruven syns.
4. Tryck in spindellåsknappen och vrid skruven tills spindelns låses och inte kan rotera.
5. Avlägsna skruven med hjälp av den medföljande skruvnyckeln. **OBS!** Skruven är högergängad. Skruva ut den medurs.
6. Avlägsna den yttre brickan, den yttre flänsen och skivan. Avlägsna inte distansen, den inre flänsen och den inre brickan. **OBS!** Om den inre flänsen, distansen och/eller den inre brickan lossas måste de monteras igen innan skivan placeras på spindelns änden, annars kan inte skivan monteras korrekt.

Montering (fig. 3)

OBS! Stäng av verktyget, dra ut sladden och vänta tills alla rörliga delar har stannat helt före rengöring, underhåll och/eller byte av tillbehör.

1. Kontrollera att den nya skivan är fri från sprickor och andra skador och att den har minst lika högt tillåtet varvtal som verktyget.
2. Rengör den inre brickan och den inre flänsen.
3. För på den nya skivan på distansen och för på både distansen och skivan på spindelns änden, tryckt mot den inre flänsen.
4. Rengör den yttre flänsen, passa in de plana ytorna mot de plana ytorna på spindelns änden och för på flänsen på spindelns änden tills den är tryckt mot skivan.
5. Placera den yttre brickan med den försänkta sidan först på spindelns änden och placera skivskruven i det gängade hålet i spindelns änden.
6. Skruva in skruven medurs.
7. Tryck in spindellåsknappen och vrid skruven tills spindelns låses och inte kan rotera.
8. Dra åt skruven stadigt med den medföljande skruvnyckeln. **OBS!** Skruven är högergängad. Dra åt medurs. Dra inte åt skivskruven för hårt, det kan göra att skivan spricker och orsakar risk för allvarlig personskada och/eller egendomsskada.

Gnistskydd

Lossa skruven och flytta gnistskyddet till önskat läge för att skydda mot gnistor.

Inställbart anslag (fig. 4)

- Det inställbara anslaget används tillsammans med klämdonet för att hålla fast arbetsstycket under kapning.
- Anslaget kan vridas 45° åt vänster respektive höger för inställning av önskad kapvinkel.
- Klämdonet kan flyttas fram vid kapning tjocka arbetsstycken, alternativt flyttas bak vid kapning av tunna arbetsstycken.

Inställning av kapvinkel (fig. 4)

OBS! Stäng av verktyget, dra ut sladden och vänta tills alla rörliga delar har stannat helt före rengöring, underhåll och/eller byte av tillbehör.

1. Lossa spärren för anslaget med den medföljande skruvnyckeln. Lossa låsskruven för anslaget.
2. Vrid anslaget till önskad vinkel enligt skalan på verktygets bas.
3. För bästa noggrannhet, kontrollera den inställda vinkeln med vinkelhake, gradskiva eller liknande.
4. Dra åt spärren för anslaget med den medföljande skruvnyckeln och dra åt låsskruven för anslaget stadigt. Sätt tillbaka skruvnyckeln i hållaren på verktygets bas.

Inställning av djupstopp (fig. 5–6)

OBS! Stäng av verktyget, dra ut sladden och vänta tills alla rörliga delar har stannat helt före rengöring, underhåll och/eller byte av tillbehör.

1. Tryck manöverarmen nedåt och kontrollera skivans frigång samt max. kapbredd (avståndet från anslaget, längs spåret i verktygets bas).
2. Justera, om så behövs.
3. Dra åt låsmuttern på låsskruven för djupstoppet stadigt.
4. Dra åt djupstoppets låsskruv med den medföljande skruvnyckeln.

OBS!Kontrollera före varje användning att skivan inte kan komma i kontakt med verktygets bas. Skivan kan skadas om den kommer i kontakt med verktygets bas – risk för personskada och/eller egendomsskada.

Strömförsörjning

Kontrollera att nätspänningen motsvarar märkspänningen på typsylten. Spänningsfall leder till försämrad effekt och överhettning. Spänningsfall kan orsakas av för klen eller för lång förlängningssladd eller av att flera apparater är anslutna till samma strömkälla.

Strömbrytare

1. Starta verktyget genom att trycka in strömbrytaren, som sitter på handtaget på manöverarmen.
2. Släpp strömbrytaren för att stänga av verktyget.

Kapning (fig. 10)

1. Kontrollera att strömbrytaren är i frånslaget läge innan du sätter i stickproppen i nätuttaget.
2. Placera verktyget på stabilt underlag före användning.
3. Lås arbetsstycket med klämdonet.
4. Stå vid sidan av skivan och ha ingen del av kroppen i linje med den.

OBS! Stora, runda eller oregelbundna arbetsstycken kan vara svåra att klämma fast stadigt med klämdonet. Säkra i så fall arbetsstycket med tvingar längs basens vänstra och främre kant. Säkra även med pallning och block.

Kapning (fig. 11)

Kapning innebär att snittet läggs tvärs över arbetsstycket. För vinkelrätt kapning placeras anslaget med 0° vinkel. Sätt anslaget till önskad vinkel för sneda snitt.

1. Kläm fast arbetsstycket stadigt mellan klämdonet och det inställbara anslaget.
2. Lossa spärren och låsskruven för anslaget.
3. Vrid anslaget till önskad vinkel.
4. Dra åt spärren och låsskruven för anslaget.
5. Placera arbetsstycket platt på verktygets bas med ena kanten stadigt tryckt mot anslaget.
6. Passa in skärlinjen på arbetsstycket mot kapskivans kant.
7. Tryck in klämdonets vev och veva fram klämdonet så att det ligger an mot arbetsstycket. Vrid veven ytterligare 1/2 till 1 varv för att trycka arbetsstycket stadigt mot anslaget.
8. Stöd långa arbetsstycken med rullstöd eller liknande.
9. Utför en "torrkörning" för kollisionskontroll innan verktyget startas.
10. Starta verktyget genom att fatta tag i handtaget och trycka in strömbrytaren helt. Vänta några sekunder, så att skivan når maximivartal, innan den kommer i kontakt med arbetsstycket.
11. När skivan nått maximivartal, för långsamt ned manöverarmen tills skivan kommer i kontakt med arbetsstycket. Fortsätt trycka manöverarmen stadigt nedåt för att åstadkomma ett jämnt snitt genom arbetsstycket. Tvinga aldrig skivan in i arbetsstycket. **OBS!** För aldrig händerna närmare än 7,5 cm från skivan medan skivan roterar.
12. När snittet är klart, släpp strömbrytaren och vänta tills skivan har stannat helt innan du höjer skivan från arbetsstycket.

OBS!

- Kontrollera före användning att spärren och låsskruven för anslaget är korrekt åtdragna, annars finns risk för allvarlig personskada och/eller egendomsskada. Om inte spärren och låsskruven för anslaget är korrekt åtdragna kan arbetsstycket röra sig under kapning.
- Försök aldrig arbeta på fri hand. Säkra alltid arbetsstycket med klämdonet.
- Arbetsstycket blir mycket varmt under bearbetningen – risk för brännskada.
- Håll händerna borta från arbetsstycket – risk för allvarlig personskada.

- Rör inte vid arbetsstycket innan det svalnat – risk för brännskada.

UNDERHÅLL

OBS! Stäng av verktyget, dra ut sladden och vänta tills alla rörliga delar har stannat helt före rengöring, underhåll och/eller byte av tillbehör.

Byte av kolborstar (fig. 12)

Kontrollera regelbundet verktygets kolborstar med avseende på slitage.

Byt ut dem enligt anvisningarna nedan om de är slitna.

1. Avlägsna kolborstkåpan med en skruvmejsel. Kolborstarna är fjäderbelastade och kommer ut när du avlägsnar kolborstkåpan.
2. Ta ut kolborstarna.
3. Kontrollera kolborstarna med avseende på slitage. Byt ut kolborstarna om någon av dem är kortare än 6,35 mm. Byt alltid ut båda kolborstarna samtidigt.
4. Sätt i de nya kolborstarna så att deras välvning följer kommutatorns form. Kontrollera att kolborstarna kan röra sig fritt.
5. Sätt tillbaka kolborstkåpan.
6. Dra åt kolborstkåpan. Dra inte åt för hårt.

FELSÖKNING

Problem	Orsak	Åtgärd
Verktyget startar inte.	Sladden är inte isatt.	Sätt i sladden.
	Sladden är skadad.	Låt behörig servicerepresentant eller annan kvalificerad person byta ut sladden.
	Skyddsbrytare har löst ut.	Återställ brytaren.
	Säkringen har löst ut.	Byt säkringen.
	Strömbrytaren är skadad.	Låt behörig servicerepresentant eller annan kvalificerad person byta ut strömbrytaren.
Motorn når inte maximivärta.	Nätspänningen är för låg.	Låt kontrollera nätspänningen.
	Strömkretsen är överbelastad.	Prova att ansluta verktyget till en annan krets eller koppla bort all annan utrustning från kretsen.
	Motorn är bränd.	Låt reparera motorn och låt kontrollera nätspänningen.
	Säkringar eller skyddsbrytare är feldimensionerade.	Låt behörig elektriker byta säkring och/eller brytare.
	För klen eller för lång förlängningssladd.	Använd grövre eller kortare förlängningssladd.
	Strömbrytaren är defekt.	Låt behörig servicerepresentant eller annan kvalificerad person byta ut strömbrytaren.
Motorn stannar eller säkring eller eventuell skyddsbrytare löser ut.	Strömbrytaren är defekt.	Låt behörig servicerepresentant eller annan kvalificerad person byta ut strömbrytaren.
	För låg nätspänning.	Låt kontrollera nätspänningen.
	Säkringar eller skyddsbrytare är feldimensionerade eller defekta.	Låt behörig elektriker byta säkring och/eller brytare.
Motorn överhettas.	Motorn är överbelastad.	Låt kontrollera nätspänningen.
	Skivan trycks för hårt mot arbetsstycket.	Tryck skivan mindre hårt mot arbetsstycket.
Verktyget bullrar onormalt.	Motorn behöver service.	Låt behörig servicerepresentant eller annan kvalificerad person kontrollera motorn.
	Skivan är inte korrekt monterad.	Montera skivan enligt anvisningarna.

Skivan går mot basen.	Djupstoppet är inte korrekt inställt.	Justera djupstoppet enligt anvisningarna.
Skivan går inte hela vägen genom arbetsstycket.	Djupstoppet är inte korrekt inställt.	Justera djupstoppet enligt anvisningarna.
	Skivan är sliten.	Byt till en ny kapskiva med diameter 355 mm.
Verktyget vibrerar.	Kapningen utförs inte korrekt.	Utför kapning enligt anvisningarna.
	Skivan är inte rund.	Byt ut skivan.
	Skivan är trasig.	Byt ut skivan.
	Skivan är inte korrekt monterad.	Dra åt skivskruven.
	Verktyget är inte korrekt säkrat.	Kontrollera och dra åt alla skruvförband.
	Verktyget är placerat på ojämnt underlag.	Placera och säkra verktyget på jämnt, stabilt underlag.

Rätten till ändringar förbehålles. Vid eventuella problem, kontakta vår serviceavdelning på telefon 0200-88 55 88.

Jula AB, Box 363, 532 24 SKARA

www.jula.se



SIKKERHETSANVISNINGER**Les bruksanvisningen nøye før bruk!**

- Ta vare på bruksanvisningen for fremtidig referanse.
- Bruk vernebriller.
- Bruk støvfiltermaske hvis arbeidet genererer mye støv. Bruk hørselvern.
- Les disse anvisningene og alle varselmarkeringene på verktøyet nøye før bruk. Vær alltid forsiktig, og bruk sunn fornuft når du arbeider med el-verktøy.
- Les disse anvisningene nøye for å forstå verktøyets bruksområde, begrensninger og mulige risikoer.
- Unngå kroppskontakt med jordede overflater som rør, radiatorer, komfyrer og kjøleskap. Risikoen for el-ulykker øker hvis kroppen din jordes.
- Beskyttelsesanordningene må være på plass og fungere tilfredsstillende.
- Kontroller alltid at skrunøkler og lignende er fjernet fra verktøyet før du slår det på.
- Hold arbeidsområdet rent. Rotete arbeidsbenker og -områder øker faren for skader.
- Ikke utsett verktøyet for fuktighet, vann eller annen væske. Ikke bruk el-verktøy på fuktige eller våte steder. Ikke utsett el-verktøy for regn. Arbeidsområdet skal være godt opplyst.
- Hold barn og tilskuere på god avstand. Personer i nærheten skal bruke vernebriller og oppholde seg på god avstand fra arbeidsområdet. Ikke la uvedkommende personer røre verktøyet eller skjøteledningen.
- Verktøyet må ikke overbelastes. Verktøyet fungerer bedre og sikrere med den belastningen det er beregnet for.
- Bruk riktig verktøy. Ikke bruk mindre verktøy eller tilbehør til å utføre oppgaver som krever et kraftigere verktøy. Verktøyet må ikke brukes til andre formål enn det det er beregnet på.
- Bruk passende klær. Ikke bruk løstsittende klær eller smykker. De kan sette seg fast i bevegelige deler. Bruk helst arbeidshansker og sklisikre sko ved arbeid utendørs. Bruk hårbeskyttelse hvis du har langt hår.
- Bruk vernebriller. Vanlige briller har kun støtsikre linser. De kan ikke erstatte vernebriller.
- Bruk støvfiltermaske hvis arbeidet genererer mye støv.
- Bruk hørselvern.
- Ikke strekk deg for langt. Ha alltid godt fotfeste og god balanse.
- Vedlikehold verktøyet. Hold verktøy skarpe og rene for bedre og sikrere ytelse. Følg anvisningene for smøring og skifte av tilbehør.
- Trekk alltid ut ledningen når verktøyet ikke er i bruk, samt før service og skifte av tilbehør som blad, bits eller kappeskiver.
- Rydd bort verktøy som ikke brukes. Når verktøyet ikke er i bruk, skal det oppbevares tørt og utilgjengelig for barn.
- Unngå utilsiktet start. Kontroller at strømbryteren står i avslått posisjon, før du setter i støpselet.
- Bruk bare anbefalt tilbehør. Bruk av annet tilbehør kan medføre fare for personskade.
- Ikke stå på verktøyet. Du kan bli alvorlig skadet hvis verktøyet velter, eller hvis du kommer i kontakt med kappeskiven.
- Ikke bruk skadde kappeskiver.
- Verktøyet må ikke brukes uten monterte beskyttelsesanordninger.
- Kontroller deler som er skadet. Hvis beskyttelsen eller en annen del blir skadet, må du kontrollere den nøye før du bruker verktøyet, for å forsikre deg om at det kommer til å fungere riktig og på tiltenkt måte. Kontroller at bevegelige deler er riktig justert og beveger seg fritt, at ingen deler er feil montert eller ødelagt, samt at det ikke foreligger andre forhold som kan påvirke funksjonen. Beskyttelsesanordninger eller andre deler som er skadet, skal repareres eller skiftes ut av godkjent servicerepresentant for å unngå fare for personskader.
- Verktøyet må ikke forlates uten oppsyn når det er i gang. Slå av verktøyet, trekk ut ledningen og vent til alle bevegelige deler har stanset helt før du forlater verktøyet.
- Ikke fjern beskyttelsen over kappeskiven. Verktøyet må ikke brukes hvis beskyttelseanordninger eller deksel er fjernet. Kontroller at alle beskyttelsesanordningene fungerer korrekt før hver bruk.
- Hold hendene borte fra skjæreområdet og kappeskiven. Hendene må ikke befinne seg under eller bak arbeidsemnet eller kappeskiven når kappeskiven roterer. Ikke forsøk å fjerne materiale når kappeskiven roterer. Hendene må være minst 7,5 cm fra kappeskiven mens den roterer.
- Kappeskiven fortsetter å rotere en stund etter at verktøyet er slått av.
- Ikke bruk el-verktøy i eksplosive miljøer, for eksempel i nærheten av brannfarlig væske, gass eller støv. El-verktøy skaper gnister som kan antenne støv og damp.

- Kontroller verktøyets ledning regelmessig. Hvis ledningen er skadet, må den byttes ut av godkjent servicerepresentant eller annen godkjent person for å unngå fare. Hold ledningen unna arbeidsområdet.
- Hvis verktøyet brukes utendørs, skal du bare bruke jordede skjøteledninger som er godkjent for utendørs bruk.
- Ikke bruk verktøyet hvis det ikke kan slås av og på med strømbryteren. Hvis strømbryteren ikke fungerer, må den skiftes av en autorisert servicerepresentant eller annen kvalifisert person.
- Hold verktøyet og håndtakene tørre, rene og frie for olje og fett. Bruk alltid rene kluter ved rengjøring. Verktøyet må ikke rengjøres med bremsevæske, bensin, oljebaserte produkter eller kraftige løsemidler.
- Lange arbeidsemner bør støttes opp med rullestøtter eller liknende.
- Kontroller før hver gangs bruk at alle justeringsanordninger er riktig montert.
- Arbeidsemnet må alltid sikres med klemanordningen.
- Ikke berør kappeskiven eller andre bevegelige deler under bruk.
- Ikke start verktøyet når roterende deler er i kontakt med arbeidsemnet.
- Ikke kapp mer enn ett arbeidsemne av gangen. Ikke plasser mer enn ett arbeidsemne på verktøyets base.
- Ikke forsøk å arbeide på frihånd. Arbeidsemnet skal alltid sikres med klemanordningen.
- Hold aldri arbeidsemnet med hånden. Arbeidsemnet blir svært varmt under bearbeidingen – fare for brannskader.
- Slå av verktøyet ved å slippe strømbryteren og vente til kappeskiven har stoppet helt før du løfter kappeskiven fra arbeidsemnet.
- Ikke start og stopp motoren i rask rekkefølge. Det kan føre til at kappeskiven løsner, noe som kan medføre fare for alvorlige personskader og/eller materielle skader. Hvis motoren har blitt startet og stoppet i rask rekkefølge, må du holde deg borte fra kappeskivens bane og vente til kappeskiven har stoppet helt. Trekk ut ledningen og skru til kappeskiveskruen.
- Reparasjoner skal kun utføres av kvalifisert servicerepresentant eller andre kvalifiserte personer.
- Bruk kun identiske reservedeler ved service. Bruk av andre deler kan medføre fare og skade verktøyet.
- Slå av verktøyet umiddelbart og trekk ut ledningen hvis noen av verktøyets deler eller beskyttelsesanordningene mangler eller blir skadet, eller hvis en elektrisk komponent ikke fungerer som den skal. Ikke bruk verktøyet før det er reparert.
- Kontroller før hver gangs bruk at kappeskiven er riktig montert. Ikke trekk til kappeskiveskruen for hardt, da det kan føre til at kappeskiven sprekker.
- Kontroller før hver gangs bruk at kappeskiven ikke er sprukket eller skadet, og at den roterer fritt og jevnt.
- Bruk kun kappeskiver som har minst like høyt turtall som verktøyet. Oppbevar kappeskivene tørt og beskyttet mot ekstreme temperaturer.
- Plasser kappeskiven forsiktig på arbeidsemnet. Hvis dette gjøres for raskt eller hardt, kan kappeskiven bli skadet.
- La kappeskiven nå maksimalt turtall før den kommer i kontakt med arbeidsemnet.
- Ikke bruk verktøyet hvis du er trøtt eller påvirket av narkotika, legemidler eller alkohol.
- Vær oppmerksom. Vær alltid oppmerksom, og bruk sunn fornuft. Ett øyeblikks manglende oppmerksomhet når du bruker el-verktøy, kan føre til alvorlig personskade.
- Les disse anvisningene nøye før bruk, og ta vare på dem for eventuell fremtidig bruk. Personer som ikke har lest disse anvisningene, skal ikke bruke verktøyet. Anvisningene skal følge med verktøyet om du selger det eller gir det videre.
- Det dannes gnister under kappingen. Verktøyet må ikke brukes i nærheten av brennbare materialer – fare for brann og/eller alvorlig personskade.
- **ADVARSEL!** Verktøyet må ikke brukes til å kappe tre, sten, mur eller liknende. Verktøyet må ikke brukes til å kappe magnesium eller magnesiumlegeringer. Det er fare for alvorlige personskader og/eller materielle skader hvis ikke disse anvisningene følges.
- Ikke gjør endringer på verktøyet. Ikke bruk tilbehør som ikke anbefales av produsenten. Eventuelle endringer på verktøyet anses som feil bruk og kan føre til alvorlig personskade.
- Ikke sett i støpselet før alle deler er monterte, ellers er det fare for alvorlig personskade.

- Koble støpselet fra stikkontakten før service og før bytte av tilbehør som blad, bits eller kappeskive.
- Verktøyet leveres montert og riktig justert. Når kappeskiven blir slitt, skal den skiftes ut mot en ny av samme type.
- Bruk kun kappeskiver med diameter 355 mm. Bruk aldri en kappeskive som er så tykk at den ytre flensen kommer i kontakt med de plane overflatene på spindelen. Det er fare for at skruen ikke låser kappeskiven riktig på spindelen. Det er fare for skader på personer og/eller utstyr hvis ikke disse anvisningene følges.

TEKNISKE DATA

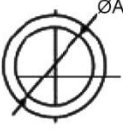
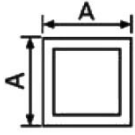
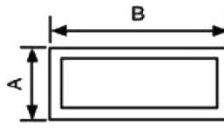
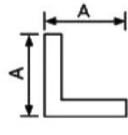
Merkespenning	230 V ~ 50 Hz
Effekt	2 400 W
Tomgangsturtall	3 600 o/min +/- 10 %
Kappeskive	Fiberforsterket kappeskive
Diameter, kappeskive	355 mm (14")
Senterhull	Ø 25,4 mm
Anleggsvinkel	Høyre/venstre 45°
Kleinanordningsvinkel	Høyre/venstre 45°
Lydtryknivå, LpA	98 dB(A), K=3 dB
Lydeffektnivå, LwA	111 dB(A), K=3 dB
Vibrasjonsnivå	3,5 m/s ² , K=1,5 m/s ²
Nettovekt	17,5 kg

Bruk alltid hørselvern!

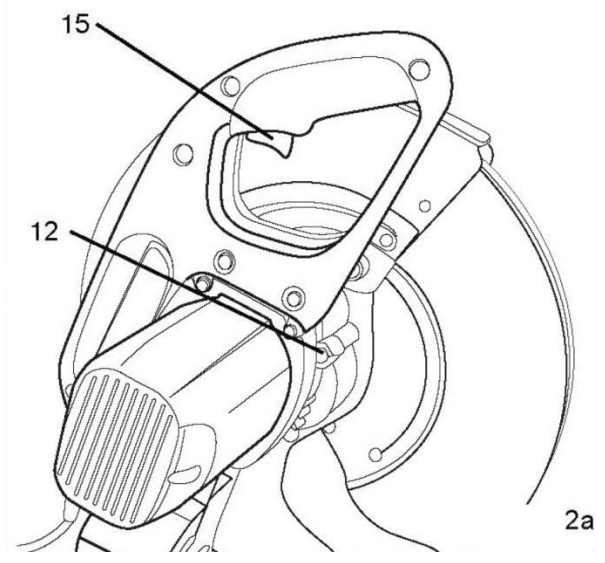
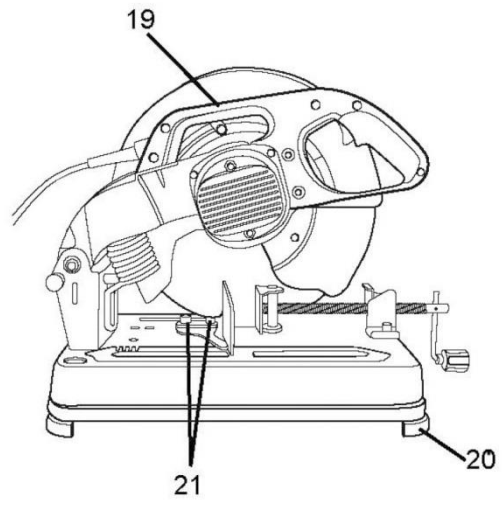
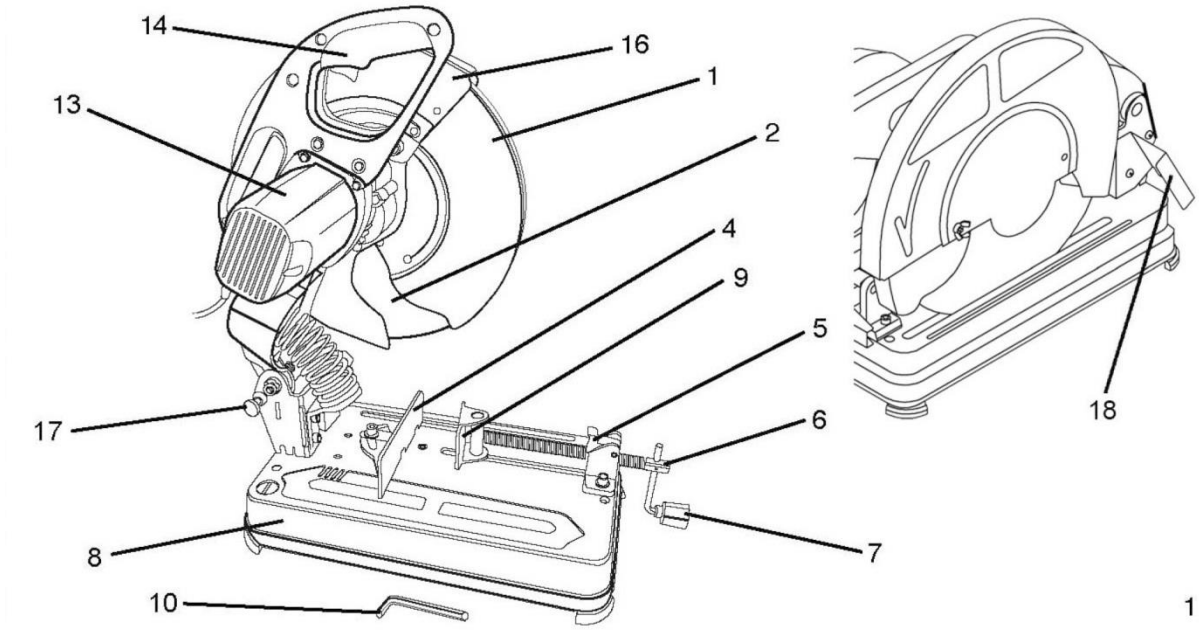
Den angitte verdien for vibrasjon, som er målt i henhold til standardiserte testmetoder, kan brukes til å sammenlikne ulike verktøy med hverandre, og til å gi en foreløpig vurdering av eksponering.

ADVARSEL! Det faktiske vibrasjonsnivået ved bruk av el-verktøy kan avvike fra den angitte totalverdien, avhengig av hvordan verktøyet brukes. Finn derfor ut hvilke sikkerhetstiltak som er nødvendig for å beskytte brukeren, på grunnlag av en vurdering av eksponeringen under reelle driftsforhold (som tar hensyn til alle delene av arbeidsprosessen, som tiden når verktøyet er avslått, og når det kjøres på tomgang, utover igangsettingstiden).

Kappekapasitet

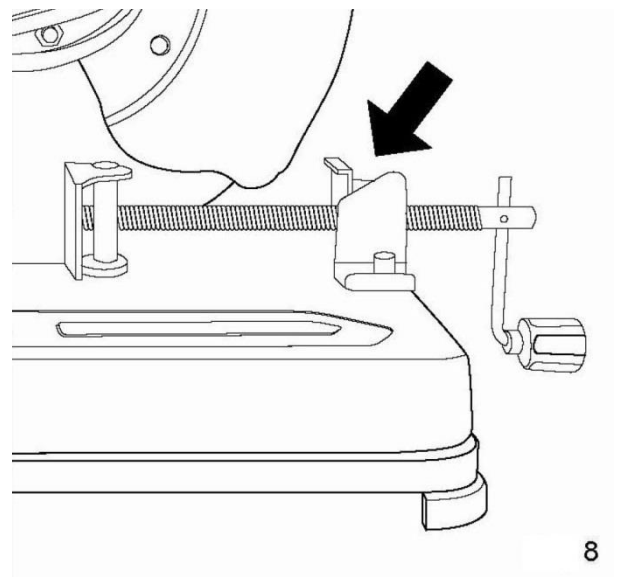
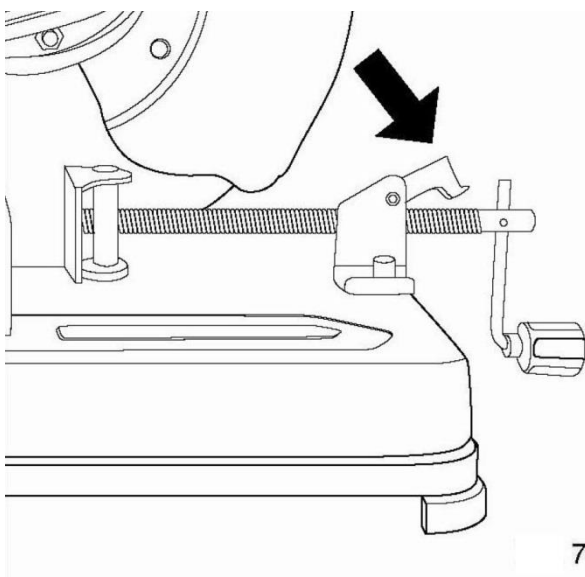
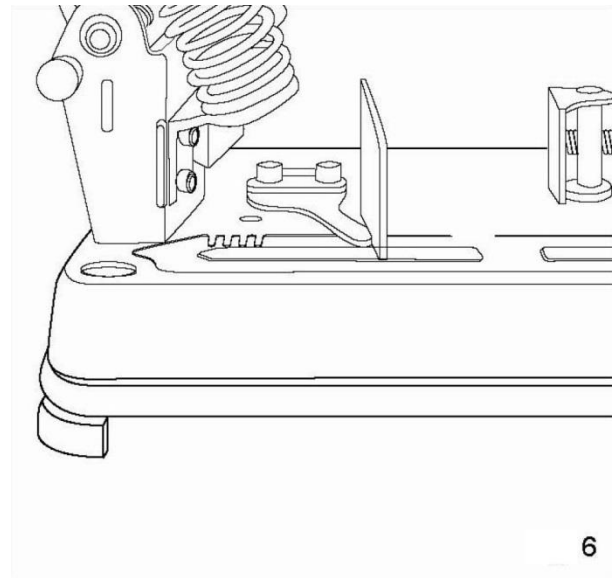
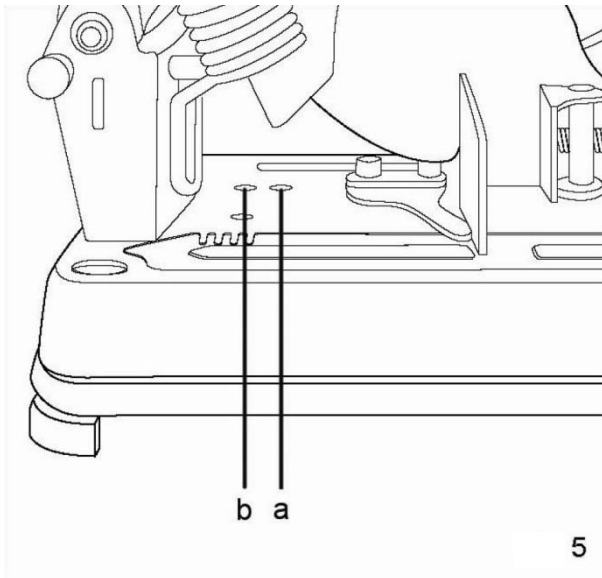
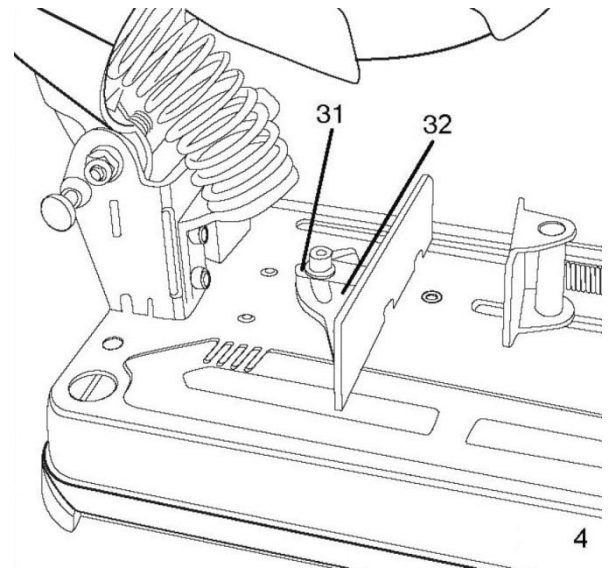
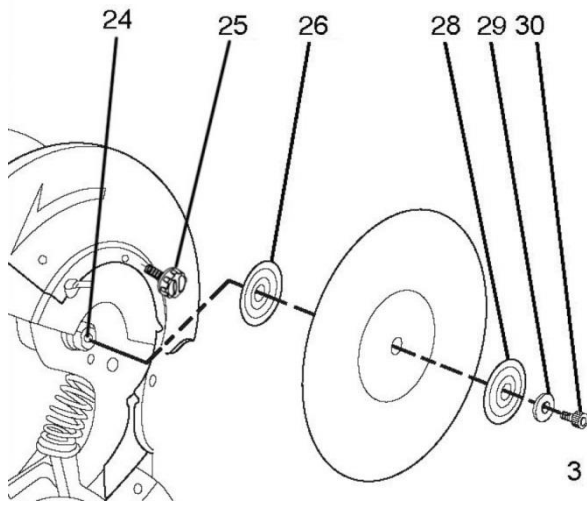
Vinkel	Form				
0°		115 mm	119 mm	115 x 130 mm 102 x 194 mm 70 x 233 mm	137 mm
45°		115 mm	106 mm	115 x 103 mm	100 mm

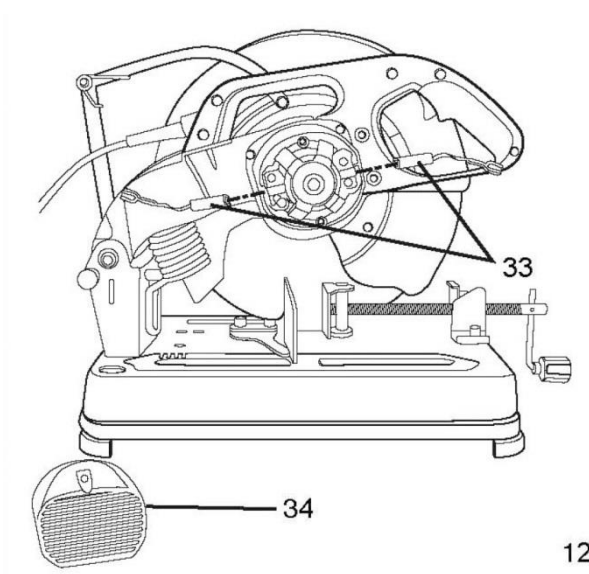
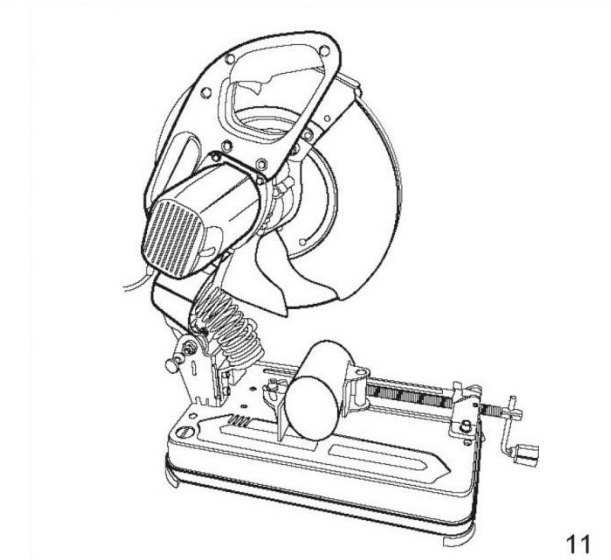
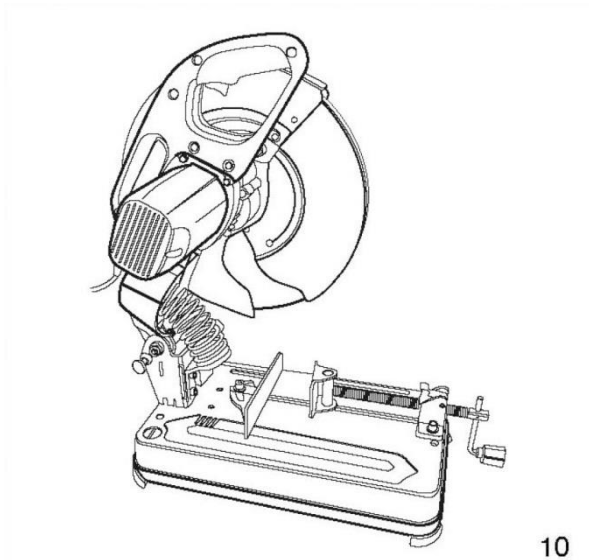
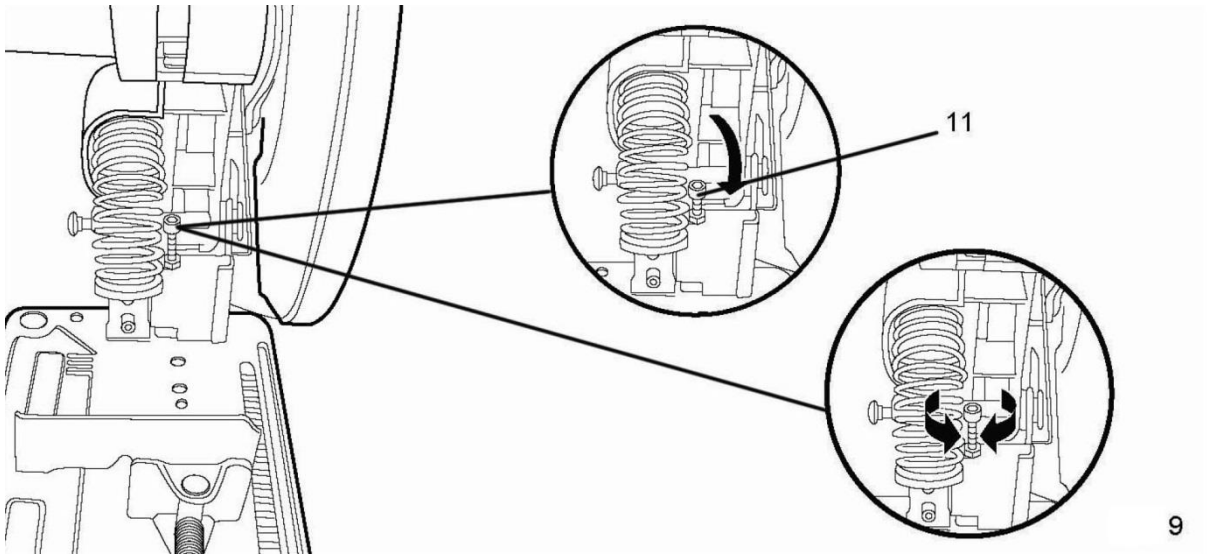
BESKRIVELSE



2

2a





Deler

1. Nedre beskyttelse	18. Gnistvern
2. Kappeskive	19. Bærehåndtak
3.	20. Gummifot
4. Innstillbart anlegg	21. Anleggsskrue
5. Låsespak	22.
6. Klemanordningsskrue	23.
7. Klemanordningssveiv	24. Spindel
8. Verktøybase	25. Skrue, nedre beskyttelse
9. Klemanordning	26. Indre flens
10. Skrunøkkel	27.
11. Skrue for dybdestopper	28. Ytre flens
12. Spindellåsknapp	29. Ytre skive
13. Motor	30. Kappeskiveskrue
14. Manøverarm	31. Skallindikator
15. Strømbryter	32. Anleggsskala
16. Øvre beskyttelse	33. Kullbørsteenhet
17. Sperre	34. Kullbørstedeksel

BRUK**Bruksområde**

Verktøyet er beregnet på kapping av metall med fiberforsterkede kappeskiver. Ikke monter stålblad på verktøyet, og ikke forsøk å kappe andre materialer, som tre eller stein – fare for alvorlige personskader og/eller materielle skader.

Innfellbar nedre beskyttelse

Den nedre beskyttelsen dekker sidene på kappeskiven og felles inn over den øvre beskyttelsen når kappeskiven senkes ned i arbeidsemnet.

Klemanordning

Verktøyet har en skrubar klemanordning som brukes til å holde arbeidsemnet trykket mot anlegget. Klemanordningen sørger også for at arbeidsemnet ikke beveger seg mot kappeskiven under kappingen.

Innstillbart anlegg

Anlegget støtter arbeidsemnet og fungerer som mothold for klemanordningen, slik at arbeidsemnet holdes stabilt under kappingen. Anlegget kan stilles inn i ønsket vinkel mellom 0° og 45° til venstre eller høyre for vinklede snitt. Det finnes ulike festehull for anlegget, slik at det kan flyttes fremover ved kapping av høye eller tykke arbeidsemner eller flyttes bakover ved kapping av lave eller tynne arbeidsemner.

Låsespak

Låsespaken brukes for å frigjøre klemanordningen raskt uten å bruke sveiven.

Bærehåndtak

For å gjøre transporten enklere er det plassert et bærehåndtak øverst på verktøyet. Før transport av verktøyet må du gjøre følgende: Slå av verktøyet, trekk ut ledningen og vent til alle bevegelige deler har stanset helt, fell ned manøverarmen og lås den i nedfelt posisjon med transportkjeden.

Spindellåsknapp

Verktøyet har en spindellåsknapp som låser spindelen ved bytte av kappeskive. Spindellåsknappen må kun brukes ved demontering, bytte og montering av kappeskiver.

Demontering og montering av kappeskive (fig. 3)

OBS! Slå av verktøyet, trekk ut støpselet og vent til alle bevegelige deler har stanset helt før rengjøring, vedlikehold og/eller bytte av tilbehør.

1. Trykk manøverarmen ned og løsne kjeden fra kroken på motorhuset for å frigjøre manøverarmen.
2. Før manøverarmen opp til øvre posisjon. Vær forsiktig, armen er fjærbelastet.
3. Trekk opp den nedre beskyttelsen slik at kappeskiveskruen blir synlig.
4. Trykk inn spindellåsknappen og vri skruen til spindelen låses og ikke kan rotere.
5. Løsne skruen med den medfølgende skrunøkkelen. **OBS!** Skruen er høyregjenget. Skru den ut moturs.
6. Fjern den ytre skiven, den ytre flensen og kappeskiven. Ikke fjern avstandsstykket, den indre flensen og den indre skiven. **OBS!** Hvis den indre flensen, avstandsstykket og/eller den indre skiven løsnes, må de monteres igjen før kappeskiven plasseres på spindelen. Hvis ikke, kan ikke kappeskiven monteres korrekt.

Montering (fig. 3)

OBS! Slå av verktøyet, trekk ut støpselet og vent til alle bevegelige deler har stanset helt før rengjøring, vedlikehold og/eller bytte av tilbehør.

1. Kontroller at den nye kappeskiven er fri for sprekker og andre skader, og at den har minst like høyt tillatt turtall som verktøyet.
2. Rengjør den indre skiven og den indre flensen.
3. Plasser den nye kappeskiven på avstandsstykket og plasser både avstandsstykket og skiven på spindelen, helt inntil den indre flensen.
4. Rengjør den ytre flensen, plasser de plane flatene mot de plane flatene på spindelen og før flensen på spindelen til den sitter helt inntil kappeskiven.
5. Plasser den ytre skiven med den forsenkede siden først på spindelen og plasser kappeskiveskruen i det gjengede hullet i enden av spindelen.
6. Skru inn skruen medurs.
7. Trykk inn spindellåsknappen og vri skruen til spindelen låses og ikke kan rotere.
8. Skru skruen jevnt til med den medfølgende skrunøkkelen. **OBS!** Skruen er høyregjenget. Skru til medurs. Ikke skru til kappeskiveskruen for hardt, da det kan føre til at kappeskiven sprekker, noe som medfører fare for alvorlig personskade eller materiell skade.

Gnistvern

Løsne skruen og flytt gnistvernet til ønsket stilling for å beskytte mot gnister.

Innstillbart anlegg (fig. 4)

- Det innstillbare anlegget brukes sammen med klemanordningen for å holde fast arbeidsemnet under kappingen.
- Anlegget kan dreies 45° til venstre og høyre for innstilling av ønsket kappevinkel.
- Klemanordningen kan flyttes fremover ved kapping av tykke arbeidsemner og bakover ved kapping av tynne arbeidsemner.

Innstilling av kappevinkel (fig. 4)

OBS! Slå av verktøyet, trekk ut støpselet og vent til alle bevegelige deler har stanset helt før rengjøring, vedlikehold og/eller bytte av tilbehør.

1. Løsne anleggssperren med den medfølgende skrunøkkelen. Løsne anleggets låseskrue.
2. Drei anlegget til ønsket vinkel i henhold til skalaen på basen av verktøyet.
3. For optimal nøyaktighet bør den innstilte vinkelen kontrolleres med vinkelhake, gradskive eller liknende.
4. Skru til anleggssperren med den medfølgende skrunøkkelen og skru til anleggets låseskrue med en jevn bevegelse. Sett skrunøkkelen tilbake i holderen på basen av verktøyet.

Innstilling av dybdestopper (fig. 5–6)

OBS! Slå av verktøyet, trekk ut støpselet og vent til alle bevegelige deler har stanset helt før rengjøring, vedlikehold og/eller bytte av tilbehør.

1. Trykk manøverarmen ned og kontroller kappeskivens frigang og maks. kappebredde (avstanden fra anlegget, langs sporet i basen på verktøyet).
2. Juster om nødvendig.
3. Skru til låsemutteren på dybdestopperens låseskrue med en jevn bevegelse.
4. Skru til dybdestopperens låseskrue med den medfølgende skrunøkkelen.

OBS! Kontroller før hver gangs bruk at kappeskiven ikke kan komme i kontakt med basen på verktøyet. Kappeskiven kan bli skadet hvis den kommer i kontakt med basen på verktøyet – fare for personskader eller materielle skader.

Strømforsyning

Kontroller at nettspenningen tilsvarer den nominelle spenningen på typeskiltet. Spenningsfall fører til redusert effekt og overoppheting. Spenningsfall kan skyldes for dårlig eller for lang skjøteledning, eller at det er koblet flere apparater til samme strømkilde.

Strømbryter

1. Start verktøyet ved å trykke inn strømbryteren som sitter på håndtaket på manøverarmen.
2. Slipp strømbryteren for å slå av verktøyet.

Kapping (fig. 10)

1. Kontroller at strømbryteren står i avslått posisjon før du setter støpselet i stikkontakten.
2. Plasser verktøyet på et stabilt underlag før bruk.
3. Lås arbeidsemnet med klemanordningen.
4. Stå på siden av kappeskiven og pass på at ingen kroppsdeler befinner seg i kappeskivens bane.

OBS! Det kan være vanskelig å feste store, runde eller uregelmessige arbeidsemner godt med klemanordningen. I slike tilfeller bør arbeidsemnet festes med tvinger langs basens venstre og fremre kant. Arbeidsemnet bør også sikres med støttebukker og blokker.

Kapping (fig. 11)

Ved kapping legges snittet tvers over arbeidsemnet. For vinkelrett kapping plasseres anlegget med 0°-vinkel. Sett anlegget til ønsket vinkel for skrå snitt.

1. Klem arbeidsemnet godt fast mellom klemanordningen og det innstillbare anlegget.
2. Løsne sperren og låseskruen for anlegget.
3. Drei anlegget til ønsket vinkel.
4. Skru til sperren og låseskruen for anlegget.
5. Plasser arbeidsemnet flatt på basen av verktøyet med den ene kanten godt inntil anlegget.
6. Tilpass skjærelinjen på arbeidsemnet til kanten av kappeskiven.
7. Trykk inn sveiven på klemanordningen og sveiv frem klemanordningen slik at den kommer i kontakt med arbeidsemnet. Vri sveiven ytterligere 1/2 til 1 runde for å presse arbeidsemnet godt mot anlegget.
8. Lange arbeidsemner bør støttes opp med rullestøtter eller liknende.
9. Utfør en "tørrkjøring" for kollisjonskontroll før verktøyet startes.
10. Start verktøyet ved å ta tak i håndtaket og trykke strømbryteren helt inn. Vent noen sekunder, slik at kappeskiven når maksimalt turtall før den kommer i kontakt med arbeidsemnet.
11. Når kappeskiven har nådd maksimalt turtall, fører du manøverarmen langsomt ned til kappeskiven kommer i kontakt med arbeidsemnet. Fortsett med å trykke manøverarmen jevnt nedover for å lage et jevnt snitt gjennom arbeidsemnet. Ikke tving kappeskiven inn i arbeidsemnet. **OBS!** Hendene må være minst 7,5 cm fra kappeskiven mens den roterer.
12. Når snittet er ferdig, slipper du strømbryteren og venter til kappeskiven har stoppet helt før du løfter den fra arbeidsemnet.

OBS!

- Før bruk må du kontrollere at sperren og låseskruen for anlegget er riktig skrudd til, hvis ikke er det fare for alvorlige personskader og/eller materielle skader. Hvis ikke sperren og låseskruen for anlegget er riktig skrudd til, kan arbeidsemnet bevege seg under kappingen.
- Ikke forsøk å arbeide på frihånd. Arbeidsemnet skal alltid sikres med klemanordningen.
- Arbeidsemnet blir svært varmt under bearbeidingen – fare for brannskader.
- Hold hendene bort fra arbeidsemnet – fare for alvorlig personskade.
- Ikke berør arbeidsemnet før det har blitt kaldt – fare for brannskader.

VEDLIKEHOLD

OBS! Slå av verktøyet, trekk ut støpselet og vent til alle bevegelige deler har stanset helt før rengjøring, vedlikehold og/eller bytte av tilbehør.

Bytte av kullbørster (fig. 12)

Kontroller verktøyets kullbørster regelmessig for slitasje.

Bytt dem ut i henhold til anvisningene nedenfor hvis de er slitt.

1. Fjern kullbørstedekselet med en skrutrekker. Kullbørstene er fjærbelastet og kommer ut når du fjerner dekselet.
2. Ta ut kullbørstene.
3. Kontroller kullbørstene for slitasje. Skift ut kullbørstene hvis noen av dem er kortere enn 6,35 mm. Skift alltid ut begge kullbørstene samtidig.
4. Sett inn de nye kullbørstene slik at hvelvingen følger formen på kommutatoren. Kontroller at kullbørstene kan bevege seg fritt.
5. Sett kullbørstedekselet tilbake på plass.
6. Skru til kullbørstedekselet. Ikke skru til for hardt.

FEILSØKING

Problem	Årsak	Tiltak
Verktøyet starter ikke.	Støpselet er ikke satt inn.	Sett i støpselet.
	Ledningen er skadet.	La en godkjent servicerepresentant eller annen kvalifisert person skifte ut ledningen.
	Vernebryteren har løst seg ut.	Tilbakestill bryteren.
	Sikringen har løst seg ut.	Bytt sikringen.
	Strømbryteren er skadet.	La en godkjent servicerepresentant eller annen kvalifisert person bytte ut strømbryteren.
Motoren når ikke maksimalt turtall.	Nettspenningen er for lav.	Kontroller nettspenningen.
	Strømkretsen er overbelastet.	Forsøk å koble verktøyet til en annen krets, eller koble alt annet utstyr fra kretsen.
	Motoren er brent.	Få reparert motoren og kontroller nettspenningen.
	Sikringer eller vernebrytere er feildimensjonert.	La en godkjent elektriker bytte sikring og/eller bryter.
	For dårlig eller for lang skjøteledning.	Bruk en grovere eller kortere skjøteledning.
	Strømbryteren er defekt.	La en godkjent servicerepresentant eller annen kvalifisert person bytte ut strømbryteren.
Motoren stanser, eller sikringen/vernebryteren løser seg ut.	Strømbryteren er defekt.	La en godkjent servicerepresentant eller annen kvalifisert person bytte ut strømbryteren.
	For lav nettspenning.	Kontroller nettspenningen.
	Sikringer eller vernebrytere er feildimensjonerte eller defekte.	La en godkjent elektriker bytte sikring og/eller bryter.

Motoren overopphetes.	Motoren er overbelastet.	Kontroller nettspenningen.
	Kappeskiven trykkes for hardt mot arbeidsemnet.	Redusert trykket på kappeskiven.
Verktøyet avgir unormale lyder.	Motoren trenger service.	La en godkjent servicerepresentant eller annen kvalifisert person kontrollere motoren.
Kappeskiven kommer i kontakt med basen.	Kappeskiven er ikke riktig montert.	Monter kappeskiven i henhold til anvisningene.
	Dybdestopperen er ikke riktig innstilt.	Juster dybdestopperen i henhold til anvisningene.
Kappeskiven går ikke helt gjennom arbeidsemnet.	Dybdestopperen er ikke riktig innstilt.	Juster dybdestopperen i henhold til anvisningene.
	Kappeskiven er slitt.	Bytt til en ny kappeskive med diameter 355 mm.
	Kappingen utføres ikke korrekt.	Utfør kappingen i henhold til anvisningene.
Verktøyet vibrerer.	Kappeskiven er ikke rund.	Skift ut kappeskiven.
	Kappeskiven er ødelagt.	Skift ut kappeskiven.
	Kappeskiven er ikke riktig montert.	Skru til kappeskiveskruen.
	Verktøyet er ikke riktig sikret.	Kontroller og skru til alle skrueforbindelser.
	Verktøyet er plassert på et ujevnt underlag.	Plasser og sikre verktøyet på et jevnt, stabilt underlag.

Med forbehold om endringer. Ved eventuelle problemer kan du kontakte vår serviceavdeling på telefon 67 90 01 34.

Jula Norge AS, Solheimsveien 6–8, 1471 LØRENSKOG

www.jula.no



ZASADY BEZPIECZEŃSTWA**Przed użyciem uważnie przeczytaj instrukcję obsługi!**

- Zachowaj niniejszą instrukcję obsługi w celu przyszłego użycia.
- Używaj okularów ochronnych.
- Używaj maski z filtrem przeciwpyłowym, jeżeli podczas pracy powstaje dużo pyłu. Używaj środków ochrony słuchu.
- Przed użyciem dokładnie zapoznaj się z niniejszymi zaleceniami oraz wszystkimi symbolami ostrzegawczymi na narzędziu. Podczas pracy z elektronarzędziem zachowuj przez cały czas ostrożność i kieruj się zdrowym rozsądkiem.
- Zapoznaj się z instrukcją obsługi narzędzia, aby zrozumieć jego zastosowanie, ograniczenia i możliwe zagrożenia.
- Unikaj bezpośredniego kontaktu z uziemionymi powierzchniami, takimi jak: rury, grzejniki, kuchenki i lodówki. Ryzyko porażenia prądem zwiększa się, jeśli twoje ciało jest uziemione.
- Osłony powinny być zamontowane i działać poprawnie.
- Przed włączeniem narzędzia zawsze sprawdzaj, czy usunięto z niego klucze nastawne i podobne elementy.
- Zapewnij czystość w miejscu pracy. Przeladowane miejsce pracy zwiększa ryzyko wypadków.
- Nie narażaj narzędzia na działanie wilgoci, wody ani innych cieczy. Nie używaj elektronarzędzi w pomieszczeniach wilgotnych ani mokrych. Nie narażaj elektronarzędzi na działanie deszczu. Miejsce pracy powinno być dobrze oświetlone.
- Dzieci i osoby postronne powinny przebywać w bezpiecznej odległości. Osoby postronne powinny używać okularów ochronnych i przebywać w bezpiecznej odległości od miejsca pracy. Nie pozwalaj osobom postronnym dotykać narzędzia lub przedłużacza.
- Nie przeciążaj narzędzia. Narzędzie działa lepiej i bezpieczniej przy obciążeniu, które jest dla niego przewidziane.
- Używaj odpowiedniego narzędzia. Nie używaj małego narzędzia ani akcesoriów do prac wymagających mocniejszego narzędzia. Nie używaj narzędzia do innych celów niż te, do których jest przeznaczone.
- Noś odpowiednią odzież. Nie noś luźnych ubrań ani biżuterii. Mogą utknąć w ruchomych częściach narzędzia. Do prac na zewnątrz pomieszczeń zalecane jest używanie rękawic gumowych i obuwia antypoślizgowego. Jeśli masz dłuższe włosy, używaj siatki ochronnej.
- Używaj okularów ochronnych. Zwykle okulary posiadają soczewki odporne tylko na wstrząsy. Takie okulary nie są okularami ochronnymi.
- Używaj maski z filtrem przeciwpyłowym, jeżeli podczas pracy powstaje dużo pyłu.
- Używaj środków ochrony słuchu.
- Nie pochylaj się zbyt do przodu. Utrzymuj przez cały czas stabilną postawę, aby nie stracić równowagi.
- Dbaj o narzędzie. W celu zapewnienia lepszej i bezpieczniejszej pracy dbaj o ostrość i czystość narzędzi. Przestrzegaj instrukcji dotyczących smarowania i wymiany akcesoriów.
- Zawsze wyciągaj kabel zasilający, jeżeli narzędzie nie jest używane oraz przed przystąpieniem do konserwacji i wymiany ostrzy, końcówek czy tarcz.
- Odkładaj narzędzia, których nie używasz. Nieużywane narzędzie należy przechowywać w miejscu suchym i niedostępnym dla dzieci.
- Unikaj niezamierzonego uruchomienia narzędzia. Przed podłączeniem kabla do gniazdka upewnij się, czy przełącznik jest ustawiony w pozycji wyłączonej.
- Używaj wyłącznie zalecanych akcesoriów. Korzystanie z innych akcesoriów może powodować ryzyko obrażeń ciała.
- Nie stawaj na narzędziu. Możesz się poważnie zranić, jeżeli narzędzie się przewróci lub znajdziesz się zbyt blisko tarczy.
- Nigdy nie używaj uszkodzonych tarcz.
- Nigdy nie używaj narzędzia bez zamontowanych osłon.
- Sprawdzaj uszkodzone części. Jeśli osłona lub inna część ulegną uszkodzeniu, należy je przed włączeniem narzędzia dokładnie sprawdzić, aby się upewnić, czy będą działać prawidłowo i zgodnie z przeznaczeniem. Sprawdź, czy ruchome części są prawidłowo ustawione i poruszają się bez przeszkód, czy wszystkie części są zamontowane we właściwy sposób i czy nie są uszkodzone. Zwróć również uwagę, czy nie istnieją inne czynniki, które mogłyby wpłynąć na działanie narzędzia. Osłony lub inne uszkodzone elementy powinny zostać naprawione lub wymienione przez autoryzowanego serwisanta. Pozwoli to uniknąć ryzyka obrażeń ciała.

- Nigdy nie pozostawiaj włączonej opalarki bez nadzoru. Przed odłożeniem narzędzia wyłącz je, wyciągnij kabel z gniazdka i odczekaj, aż wszystkie części ruchome całkowicie się zatrzymają.
- Nigdy nie zdejmuj osłony umieszczonej nad tarczą. Nigdy nie używaj narzędzia, jeśli jakiegokolwiek urządzenie ochronne czy obudowa są zdjęte. Sprawdzaj przed każdym użyciem, czy zabezpieczenia działają poprawnie.
- Trzymaj ręce z dala od obszaru cięcia oraz tarczy. Gdy tarcza obraca się, nie wkładaj dłoni pod/za obrabiany przedmiot lub tarczę. Podczas obrotu tarczy nie próbuj wyciągać spod niej materiału. Nigdy nie zbliżaj dłoni do obracającej się tarczy na odległość mniejszą niż 7,5 cm.
- Tarcza obraca się jeszcze przez chwilę po wyłączeniu narzędzia.
- Nie używaj elektronarzędzi w otoczeniu zagrożonym wybuchem, np. w pobliżu łatwopalnych płynów, gazów lub pyłów. Elektronarzędzia mogą wytworzyć iskry powodujące zapłon pyłów lub oparów.
- Regularnie sprawdzaj kabel zasilający. Jeśli kabel jest uszkodzony, należy zlecić wymianę w autoryzowanym serwisie lub uprawnionej osobie. Pozwala to uniknąć zagrożenia. Trzymaj kabel z dala od miejsca pracy.
- Jeżeli korzystasz z narzędzia na wolnym powietrzu, używaj przedłużacza z uziemieniem, który jest przeznaczony do użytku zewnętrznego.
- Nie używaj narzędzia z uszkodzonym przełącznikiem. Jeśli przełącznik nie działa, powinien zostać wymieniony przez uprawnionego serwisanta lub inną wykwalifikowaną osobę.
- Dbaj, by narzędzie i jego uchwyty były suche, czyste i niezabrudzone olejem i smarem. Do czyszczenia używaj zawsze czystych ścierek. Do czyszczenia narzędzia nigdy nie używaj płynu hamulcowego, benzyny, produktów na bazie nafty czy silnych rozpuszczalników.
- Długie elementy wspieraj podpórką rolkową lub tym podobnym.
- Przed każdym użyciem sprawdź, czy wszystkie narzędzia regulacji są poprawnie zamontowane.
- Przymocuj obrabiany przedmiot za pomocą zacisku.
- Nigdy nie dotykaj tarczy ani innych ruchomych części w trakcie pracy.
- Nigdy nie uruchamiaj narzędzia, jeśli obracające się części dotykają obrabianego przedmiotu.
- Nigdy nie przecinaj więcej niż jednego elementu na raz. Nigdy nie umieszczaj na podstawie narzędzia więcej niż jednego elementu na raz.
- Nigdy nie próbuj pracować z wolnej ręki. Przymocuj obrabiany przedmiot za pomocą zacisku.
- Nigdy nie trzymaj obrabianego materiału w ręce. Obrabiany przedmiot nagrzewa się podczas pracy – ryzyko oparzeń.
- Wyłącz narzędzie, zwalniając przełącznik i odczekaj, aż tarcza całkowicie się zatrzyma, zanim podniesiesz ją z nad obrabianego przedmiotu.
- Nie uruchamiaj i nie zatrzymuj silnika w niedługich odstępach czasu. Może to doprowadzić do obluźnienia się tarczy, co stwarza ryzyko poważnych obrażeń ciała i/lub szkód materialnych. Jeżeli silnik został włączony i wyłączony w niedługim odstępie czasu, odejdź od linii tarczy i zaczekaj, aż tarcza całkowicie się zatrzyma. Wyjmij kabel z gniazdka i dokręć śrubę tarczy.
- Naprawa może być przeprowadzona wyłącznie przez autoryzowanego przedstawiciela punktu serwisowego lub inną wykwalifikowaną osobę.
- Do konserwacji używaj wyłącznie identycznych części zamiennych. Korzystanie z innych części może spowodować zagrożenie i uszkodzić narzędzie.
- Niezwłocznie wyłącz narzędzie i wyciągnij kabel z gniazdka w razie braku lub uszkodzenia jakiegokolwiek części lub zabezpieczenia narzędzia bądź niepoprawnego działania jakiegokolwiek komponentu elektrycznego. Nie używaj narzędzia, dopóki nie zostanie naprawione.
- Przed użyciem sprawdź, czy tarcza jest właściwie zamontowana. Nie dokręcaj śruby tarczy zbyt mocno – może to spowodować pęknięcie tarczy.
- Przed każdym użyciem sprawdzaj, czy tarcza nie jest pęknięta ani uszkodzona oraz czy obraca się swobodnie i równomiernie.
- Używaj wyłącznie tarcz o dopuszczalnej prędkości obrotowej, która jest co najmniej taka sama jak dopuszczalna prędkość obrotowa narzędzia. Tarcze należy przechowywać w miejscu suchym i chronić przed ekstremalnymi temperaturami.
- Ostrożnie przyłóż tarczę do obrabianego przedmiotu. Zbyt szybkie i/lub mocne przyłożenie tarczy może spowodować jej uszkodzenie.
- Pozwól tarczy osiągnąć maksymalną prędkość obrotową przed zetknięciem z obrabianym przedmiotem.
- Nigdy nie używaj narzędzia w przypadku zmęczenia ani pod wpływem narkotyków, alkoholu lub leków.
- Zachowuj czujność. Przez cały czas zachowuj ostrożność i kieruj się zdrowym rozsądkiem. Chwila nieuwagi podczas pracy z elektronarzędziem może stać się przyczyną poważnych obrażeń ciała.
- Przed użyciem zapoznaj się z niniejszą instrukcją i zachowaj ją do przyszłego użytku. Osoby, które nie zapoznały się z niniejszą instrukcją, nie powinny obsługiwać narzędzia. Instrukcja stanowi

- nieodłączne wyposażenie narzędzia i powinna zostać dostarczona razem z nim w przypadku sprzedaży lub przekazania go innym osobom.
- Podczas cięcia tworzą się iskry. Nigdy nie posługuj się narzędziem w pobliżu materiałów palnych – ryzyko pożaru i/lub poważnych obrażeń ciała.
 - **OSTRZEŻENIE!** Nie używaj narzędzia do cięcia drewna, kamienia, muru itp. Nie używaj narzędzia do cięcia magnezu lub stopów magnezu. Nieprzestrzeganie niniejszych zaleceń grozi poważnymi obrażeniami ciała i/lub uszkodzami materialnymi.
 - Nie dokonuj żadnych zmian w narzędziu. Nigdy nie używaj akcesoriów niezalecanych przez producenta. Wszelkie przeróbki narzędzia będą traktowane jako nieprawidłowe użycie i mogą doprowadzić do poważnych obrażeń ciała.
 - Podłącz kabel dopiero po zamontowaniu wszystkich części, w przeciwnym razie istnieje ryzyko poważnych obrażeń.
 - Przed przystąpieniem do konserwacji lub wymiany akcesoriów, takich jak: ostrza, końcówki lub tarcze, odłącz kabel z gniazdka.
 - Dostarczane narzędzie jest zmontowane i poprawnie wyregulowane. Zużyta tarczę wymieniaj wyłącznie na nową tego samego rodzaju.
 - Korzystaj wyłącznie z tarcz o średnicy 355 mm. Nigdy nie używaj tarczy, która jest tak gruba, że kołnierz zewnętrzny styka się z płaskimi powierzchniami na wrzecionie – ryzyko, że śruba nie przyciska odpowiednio tarczy do wrzeciona. Nieprzestrzeganie niniejszych zaleceń grozi obrażeniami ciała i/lub uszkodzami materialnymi.

DANE TECHNICZNE


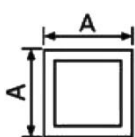
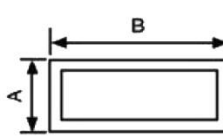
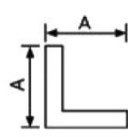
Napięcie znamionowe	230 V ~ 50 Hz
Moc	2 400 W
Prędkość obrotowa bez obciążenia	3 600 obr./min +/- 10%
Tarcza	Tarcza tnąca wzmocniona włóknem szklanym
Średnica tarczy	355 mm (14")
Otwór centralny	Ø25,4 mm
Ogranicznik kątowy	45° w prawo/lewo
Kąt zacisku	45° w prawo/lewo
Poziom ciśnienia akustycznego, LpA	98 dB(A), K=3 dB
Poziom mocy akustycznej, LwA	111 dB(A), K=3 dB
Poziom drgań	3,5 m/s ² , K=1,5 m/s ²
Masa netto	17,5 kg

Zawsze używaj środków ochrony słuchu!

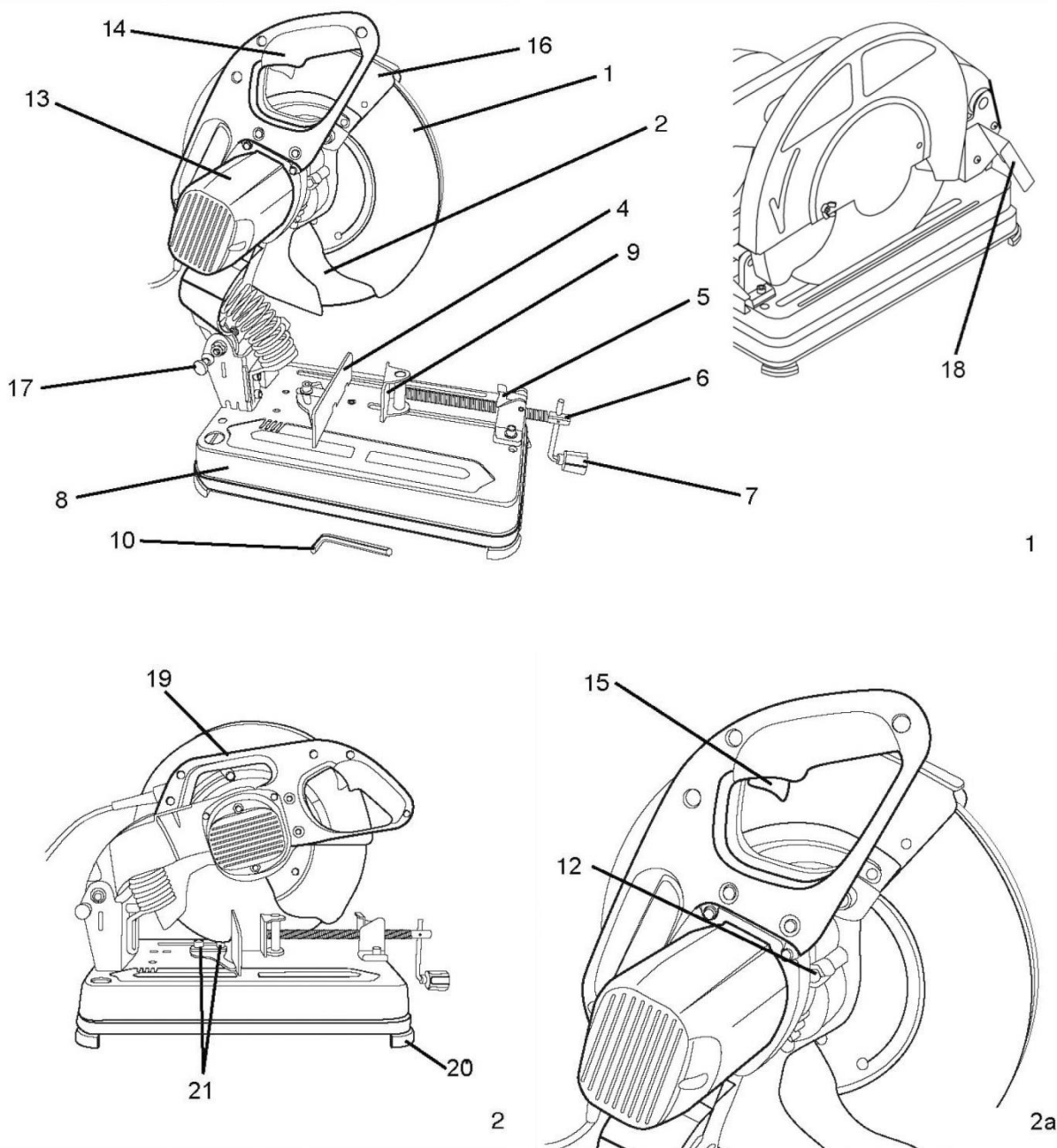
Deklarowana wartość drgań, zmierzona zgodnie ze standardową metodą testową, może zostać wykorzystana do porównania różnych narzędzi oraz w celu dokonania wstępnej oceny narażenia na działanie drgań.

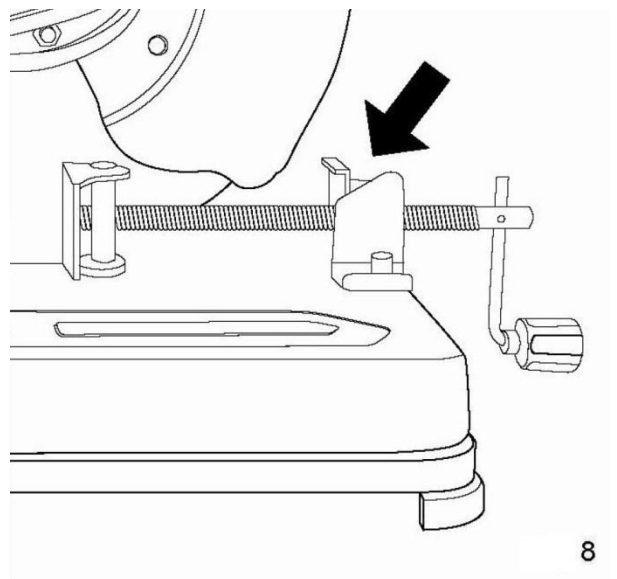
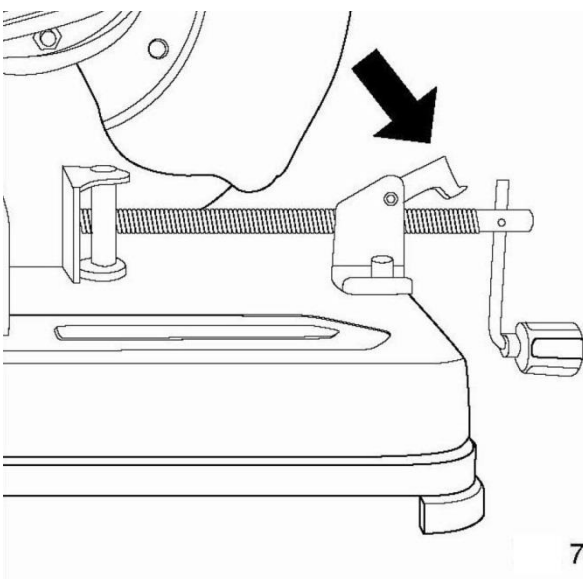
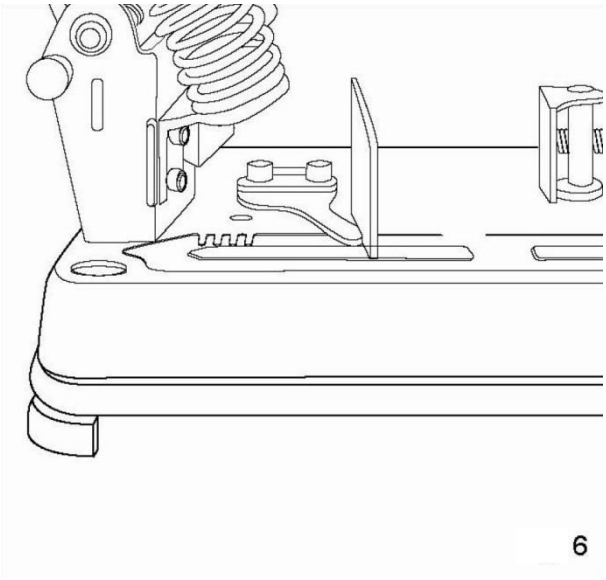
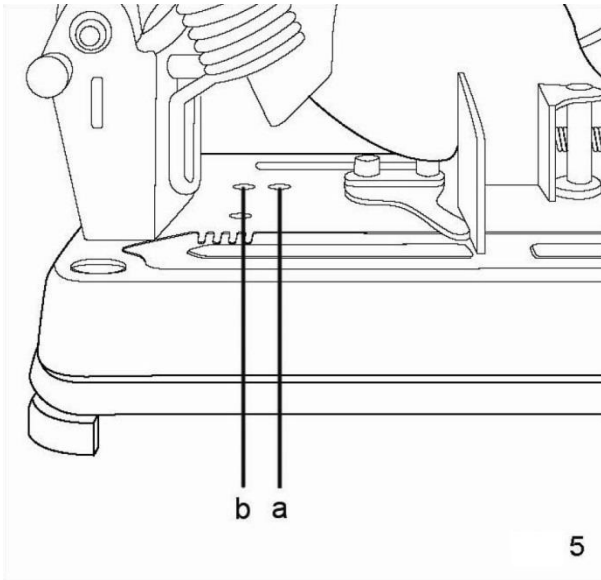
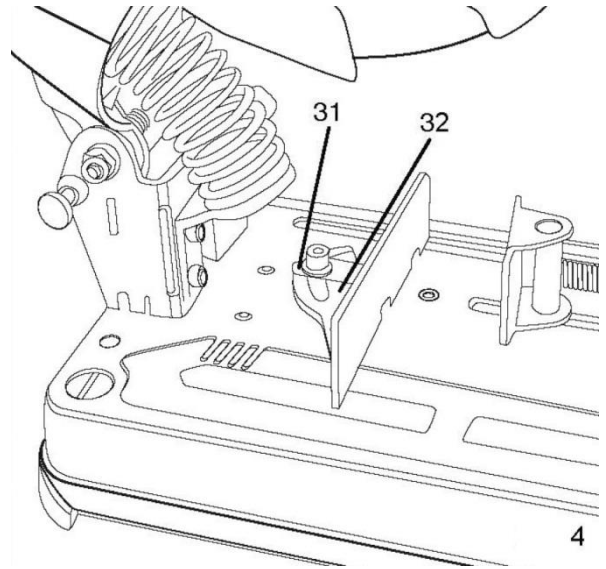
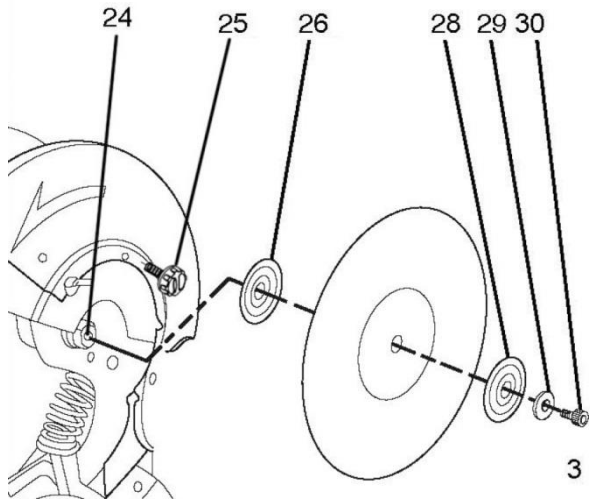
OSTRZEŻENIE! Rzeczywisty poziom drgań podczas korzystania z elektronarzędzia, w zależności od sposobu posługiwania się nim, może różnić się od podanej wartości całkowitej. Dlatego należy zidentyfikować środki zabezpieczające, które w oparciu o ocenę narażenia na oddziaływanie szkodliwych czynników w warunkach rzeczywistych (przy wzięciu pod uwagę wszystkich części cyklu roboczego, jak również czasu, w którym narzędzie jest wyłączone lub pracuje na biegu jałowym, poza czasem rozruchowym) wymagane są, aby chronić użytkownika.

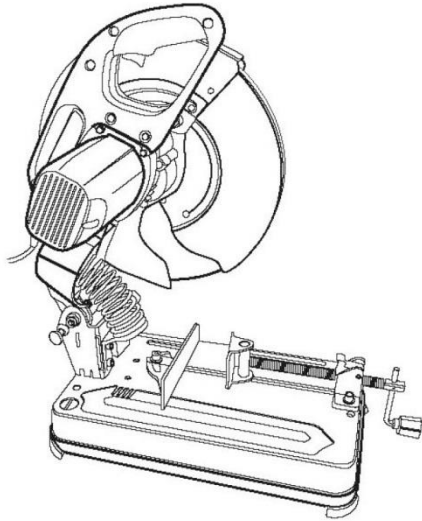
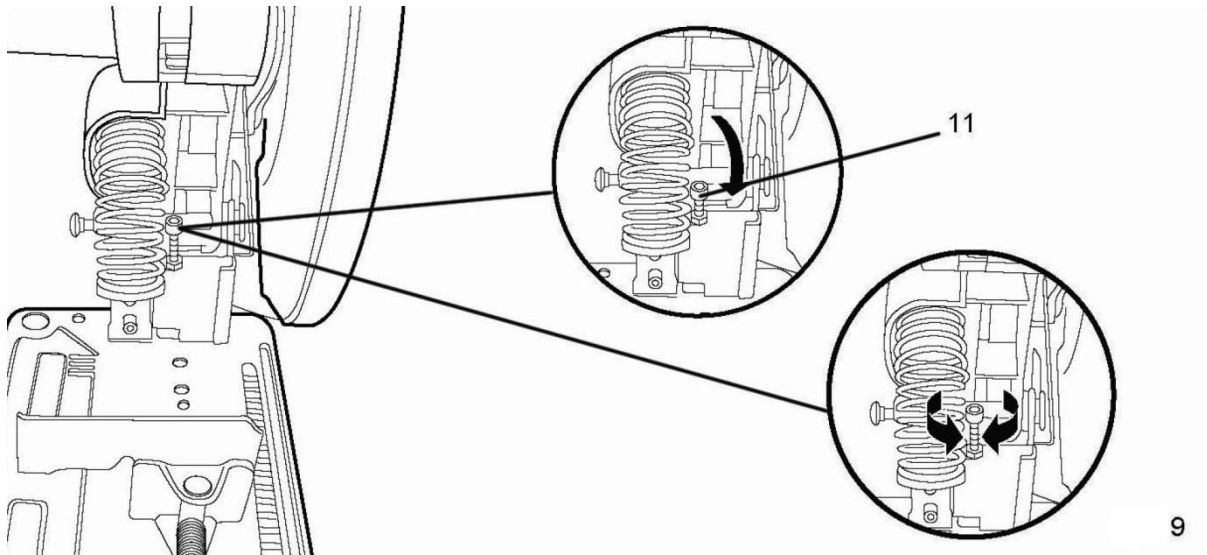
Zakres cięcia

Kąt \ Kształt				
0°	115 mm	119 mm	115 x 130 mm 102 x 194 mm 70 x 233 mm	137 mm
45°	115 mm	106 mm	115 x 103 mm	100 mm

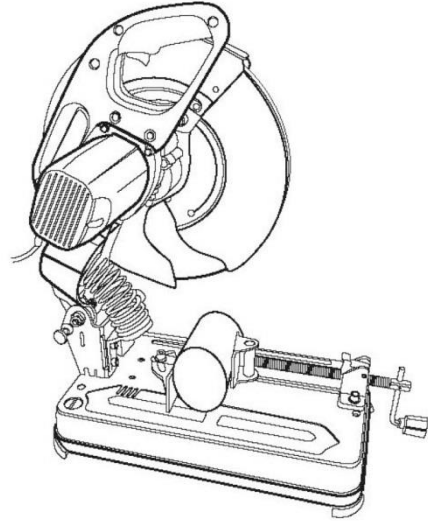
OPIS



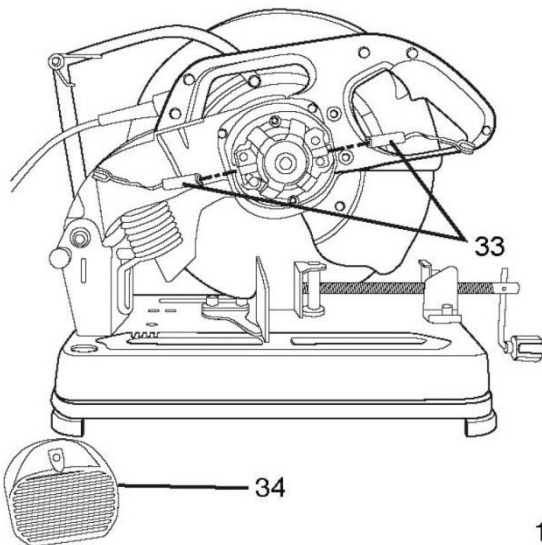




10



11



12

Części

1.	Dolna osłona	18.	Zabezpieczenie przeciwickrowe
2.	Tarcza tnąca	19.	Uchwyt do przenoszenia
3.		20.	Gumowa stopka
4.	Regulowany ogranicznik	21.	Śruba ogranicznika
5.	Dźwignia blokująca	22.	
6.	Śruba zacisku	23.	
7.	Korbka zacisku	24.	Wrzeciono
8.	Podstawa narzędzia	25.	Śruba dolnej osłony
9.	Zacisk	26.	Kołnierz wewnętrzny
10.	Klucz	27.	
11.	Śruba ogranicznika głębokości	28.	Kołnierz zewnętrzny
12.	Przycisk blokady wrzeciona	29.	Podkładka zewnętrzna
13.	Silnik	30.	Śruba tarczy
14.	Ramię sterujące	31.	Wskaźnik podziałki
15.	Przełącznik	32.	Podziałka ogranicznika
16.	Górna osłona	33.	Moduł szczotek węglowych
17.	Blokada	34.	Pokrywa szczotek węglowych

OBSŁUGA

Użytkowanie zgodne z przeznaczeniem

Narzędzie jest przeznaczone do cięcia poprzecznego metalu za pomocą tarcz tnących wzmocnionych włóknem szklanym. Nigdy nie montuj w narzędziu tarczy stalowej i nie próbuj ciąć innych materiałów, takich jak drewno lub kamień – ryzyko poważnych obrażeń ciała i/lub szkód materialnych.

Składana osłona dolna

Dolna osłona zabezpiecza boki tarczy i składa się nad górną osłoną po wprowadzeniu tarczy w obrabiany przedmiot.

Zacisk

Narzędzie posiada zacisk śrubowy, który dociska obrabiany przedmiot do ogranicznika. Zacisk przeciwdziała również przesuwaniu się przecinanego przedmiotu w stronę tarczy.

Regulowany ogranicznik

Ogranicznik podpira przecinany przedmiot i stanowi element oporowy dla zacisku, dzięki czemu przedmiot jest stabilnie zamocowany. W celu wykonania cięcia kąтового ogranicznik można ustawić pod wybranym kątem od 0° do 45° w lewo lub prawo. Narzędzie posiada szereg otworów do mocowania ogranicznika, które umożliwiają przesunięcie go do przodu podczas cięcia wysokich lub grubych elementów lub do tyłu podczas cięcia niskich lub cienkich elementów.

Dźwignia blokująca

Dźwignia blokująca służy do szybkiego zwalniania zacisku bez użycia korbki.

Uchwyt do przenoszenia

Uchwyt do przenoszenia u góry narzędzia ułatwia transport. Przed przystąpieniem do transportu wyłącz narzędzie, wyciągnij kabel i odczekaj, aż wszystkie części ruchome całkowicie się zatrzymają, opuść ramię sterujące i zablokuj je w opuszczonej pozycji za pomocą łańcuszka transportowego.

Przycisk blokady wrzeciona

Narzędzie wyposażone jest w przycisk blokady wrzeciona, który blokuje wrzeciono na czas wymiany tarczy. Przycisk blokady wrzeciona może być używany wyłącznie podczas demontażu, wymiany i montażu tarczy.

Montaż i demontaż tarczy (rys. 3)

UWAGA! Przed przystąpieniem do czyszczenia, konserwacji i/lub wymiany akcesoriów wyłącz narzędzie, wyciągnij kabel i odczekaj, aż wszystkie części ruchome całkowicie się zatrzymają.

1. Dociśnij ramię sterujące w dół i zdejmij łańcuszek z haka na obudowie silnika, aby zwolnić ramię.
2. Podnieś ramię sterujące w górne położenie. Zachowaj ostrożność, ramię sprężynuje.
3. Podnieś dolną osłonę, aby odsłonić śrubę tarczy.
4. Naciśnij przycisk blokady wrzeciona i przekręć śrubę do momentu, gdy wrzeciono zostanie zablokowane i nie będzie mogło się obracać.
5. Wykręć śrubę przy pomocy załączonego klucza. **UWAGA!** Śruba jest prawoskrętna. Należy ją wykręcać w lewo.
6. Zdejmij podkładkę zewnętrzną, kołnierz zewnętrzny i tarczę. Nie demontuj elementu dystansowego, kołnierza wewnętrznego i podkładki wewnętrznej. **UWAGA!** Jeżeli kołnierz wewnętrzny, element dystansowy i/lub podkładka wewnętrzna zostaną zdjęte, należy je ponownie założyć przed umieszczeniem tarczy na wrzecionie, w przeciwnym razie tarcza nie będzie mogła zostać poprawnie zamontowana.

Montaż (rys. 3)

UWAGA! Przed przystąpieniem do czyszczenia, konserwacji i/lub wymiany akcesoriów wyłącz narzędzie, wyciągnij kabel i odczekaj, aż wszystkie części ruchome całkowicie się zatrzymają.

1. Upewnij się, że nowa tarcza nie jest pęknięta ani uszkodzona oraz że jej dopuszczalna prędkość obrotowa jest taka sama jak w przypadku narzędzia.
2. Wyczyść podkładkę wewnętrzną i kołnierz wewnętrzny.
3. Nałóż nową tarczę na element dystansowy, a następnie umieść obie te części na wrzecionie, dociskając do kołnierza wewnętrznego.
4. Wyczyść kołnierz zewnętrzny, dopasuj jego płaskie powierzchnie do płaskich powierzchni wrzeciona i nałóż kołnierz na wrzeciono, dociskając go do tarczy.
5. Najpierw nałóż podkładkę zewnętrzną wklęsłą stroną na wrzeciono i włóż śrubę tarczy w gwintowany otwór na końcu wrzeciona.
6. Przykręć śrubę w prawo.
7. Naciśnij przycisk blokady wrzeciona i przekręć śrubę do momentu, gdy wrzeciono zostanie zablokowane i nie będzie mogło się obracać.
8. Porządnie dokręć śrubę, używając załączonego klucza. **UWAGA!** Śruba jest prawoskrętna. Należy ją dokręcać w prawo. Nie dokręcaj śruby tarczy zbyt mocno – może to spowodować pęknięcie tarczy, co grozi poważnymi obrażeniami ciała i/lub szkodami materialnymi.

Zabezpieczenie przeciwiskrowe

Aby zabezpieczyć się przed iskrzeniem, odkręć śrubę i przesunąć zabezpieczenie przeciwiskrowe w wybraną pozycję.

Regulowany ogranicznik (rys. 4)

- Regulowany ogranicznik stosowany jest razem z zaciskiem do przytrzymywania przecinanego przedmiotu.
- Aby uzyskać żądany kąt cięcia, ogranicznik można przekręcić o 45° w lewo lub w prawo.
- Zacisk można przesunąć do przodu podczas cięcia grubych elementów lub do tyłu podczas cięcia cienkich elementów.

Regulacja kąta cięcia (rys. 4)

UWAGA! Przed przystąpieniem do czyszczenia, konserwacji i/lub wymiany akcesoriów wyłącz narzędzie, wyciągnij kabel i odczekaj, aż wszystkie części ruchome całkowicie się zatrzymają.

1. Zwolnij blokadę ogranicznika za pomocą załączonego klucza. Odkręć śrubę blokującą ogranicznika.
2. Ustaw żądany kąt ogranicznika zgodnie z podziałką na podstawie narzędzia.
3. Aby uzyskać jak najdokładniejszy rezultat, sprawdź ustawiony kąt za pomocą kątownika, kątomierza itp.
4. Porządnie dokręć blokadę ogranicznika za pomocą załączonego klucza i oraz śrubę blokującą ogranicznika. Umieść klucz z powrotem w uchwycie na podstawie narzędzia.

Regulacja ogranicznika głębokości (rys. 5–6)

UWAGA! Przed przystąpieniem do czyszczenia, konserwacji i/lub wymiany akcesoriów wyłącz narzędzie, wyciągnij kabel i odczekaj, aż wszystkie części ruchome całkowicie się zatrzymają.

1. Dociśnij ramię sterujące w dół i upewnij się, że tarcza może swobodnie się obracać oraz sprawdź maksymalną szerokość cięcia (odstęp od ogranicznika, wzdłuż zagłębienia w podstawie narzędzia).
2. Wyreguluj w razie potrzeby.
3. Porządnie przykręć nakrętkę blokującą do śruby blokującej ogranicznika głębokości.
4. Dokręć śrubę blokującą ogranicznika głębokości, używając załączonego klucza.

UWAGA! Przed użyciem upewnij się, że tarcza nie może zetknąć się z podstawą narzędzia. W razie zetknięcia się z podstawą narzędzia tarcza może ulec uszkodzeniu – ryzyko obrażeń ciała i/lub szkód materialnych.

Zasilanie

Sprawdź, czy napięcie sieciowe odpowiada napięciu na tabliczce znamionowej. Spadek napięcia powoduje zmniejszenie mocy i przegrzanie. Spadek napięcia może być spowodowany stosowaniem zbyt cienkiego lub długiego przedłużacza bądź podłączeniem kilku urządzeń do tego samego źródła zasilania.

Przełącznik

1. Uruchom narzędzie poprzez wciśnięcie przełącznika znajdującego się na uchwycie ramienia sterującego.
2. Aby wyłączyć, zwolnij przełącznik.

Cięcie poprzeczne (rys. 10)

1. Przed podłączeniem wtyczki do gniazdka upewnij się, czy przełącznik jest ustawiony w pozycji wyłączonej.
2. Przed użyciem umieść narzędzie na stabilnym podłożu.
3. Przymocuj obrabiany przedmiot za pomocą zacisku.
4. Ustaw się z boku tarczy tnącej, uważając, by żadna z części ciała nie znalazła się z nią w jednej linii.

UWAGA! Stabilne zamocowanie zaciskiem przedmiotów o dużych rozmiarach i okrągłym lub nieregularnym kształcie może być trudne. W takim przypadku zabezpiecz przedmiot ściskami wzdłuż lewej i przedniej krawędzi podstawy. Do zabezpieczenia użyj również elementów podpierających i bloków.

Cięcie poprzeczne (rys. 11)

Cięcie poprzeczne polega na przecinaniu w poprzek obrabianego przedmiotu. Do cięcia prostopadłego ogranicznik ma być ustawiony pod kątem 0°. Do cięcia ukośnego ogranicznik należy ustawić pod wybranym kątem.

1. Porządnie zamocuj przecinany przedmiot pomiędzy zaciskiem a regulowanym ogranicznikiem.
2. Odkręć blokadę i śrubę blokującą ogranicznika.
3. Ustaw żądany kąt ogranicznika.
4. Dokręć blokadę i śrubę blokującą ogranicznika.
5. Umieść przedmiot płasko na podstawie narzędzia. Jedna krawędź powinna być przyciśnięta do ogranicznika.
6. Dopasuj linię cięcia na przedmiocie do krawędzi tarczy tnącej.
7. Obracając korbkę, dociśnij zacisk, aby przylegał do przecinanego przedmiotu. Przekręć korbkę dodatkowo o pół obrotu lub cały obrót, aby porządnie docisnąć przedmiot do ogranicznika.
8. Długie elementy wspieraj podpórką rolkową lub tym podobnym.
9. Przed uruchomieniem narzędzia „na sucho” sprawdź, czy jego części o nic nie zawadzają.
10. Uruchom narzędzie, chwytając za uchwyt i całkowicie wciskając przełącznik. Odczekaj kilka sekund, aż tarcza osiągnie maksymalną prędkość obrotową, zanim zetknie się z obrabianym przedmiotem.
11. Po osiągnięciu przez tarczę maksymalnej prędkości obrotowej powoli opuść ramię sterujące do momentu, gdy tarcza zetknie się z obrabianym przedmiotem. W dalszym ciągu stabilnie dociskaj ramię sterujące w dół, aby równo przeciąć przedmiot. Nigdy nie dociskaj na siłę tarczy do przecinanego przedmiotu. **UWAGA!** Nigdy nie zbliżaj dłoni do obracającej się tarczy na odległość mniejszą niż 7,5 cm.
12. Po wykonaniu cięcia zwolnij przełącznik i odczekaj, aż tarcza całkowicie się zatrzyma, zanim podniesiesz ją znad obrabianego przedmiotu.

UWAGA!

- Przed użyciem upewnij się, że blokada i śruba blokująca ogranicznika są poprawnie dokręcone. W przeciwnym razie istnieje ryzyko poważnych obrażeń ciała i/lub szkód materialnych. Jeżeli blokada i śruba blokująca ogranicznika nie są poprawnie dokręcone, przecinany przedmiot może się poruszać.
- Nigdy nie próbuj pracować z wolnej ręki. Przymocuj obrabiany przedmiot za pomocą zacisku.
- Obrabiany przedmiot nagrzewa się podczas pracy – ryzyko oparzeń.
- Trzymaj ręce z dala od odrabianego przedmiotu – ryzyko poważnych obrażeń ciała.
- Nie dotykaj obrabianego przedmiotu, zanim nie ostygnie – ryzyko poparzenia.

KONSERWACJA

UWAGA! Przed przystąpieniem do czyszczenia, konserwacji i/lub wymiany akcesoriów wyłącz narzędzie, wyciągnij kabel i odczekaj, aż wszystkie części ruchome całkowicie się zatrzymają.

Wymiana szczotek węglowych (rys. 12)

Regularnie sprawdzaj szczotki węglowe narzędzia pod kątem zużycia.

Wymień je zgodnie z poniższymi wskazówkami, jeżeli są zużyte.

1. Odkręć osłonę szczotek węglowych przy pomocy śrubokręta. Sprężynowe szczotki węglowe wysuną się po zdjęciu osłony.
2. Wymij szczotki węglowe.
3. Sprawdź szczotki pod kątem zużycia. Wymień szczotki, jeżeli długość którejkolwiek z nich nie przekracza 6,35 mm. Zawsze wymieniaj obie szczotki jednocześnie.
4. Włóż nowe szczotki, tak by dopasować ich wypukłą stronę do kształtu komutatora. Sprawdź, czy szczotki mogą się swobodnie poruszać.
5. Załóż z powrotem osłonę szczotek węglowych.
6. Dokręć osłonę. Nie dokręcaj zbyt mocno.

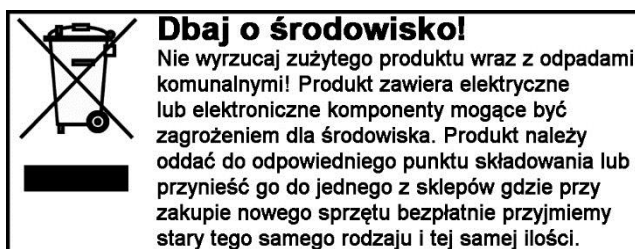
WYKRYWANIE USTEREK

Usterka	Przyczyna	Sposób usunięcia
Narzędzie nie daje się uruchomić.	Kabel nie jest podłączony.	Podłącz kabel.
	Kabel jest uszkodzony.	Zleć wymianę kabla uprawnionemu serwisantowi lub innej wykwalifikowanej osobie.
	Uaktywnił się wyłącznik bezpieczeństwa.	Przywróć działanie wyłącznika.
	Bezpiecznik uaktywnił się.	Wymień bezpiecznik.
	Przełącznik jest uszkodzony.	Zleć wymianę przełącznika uprawnionemu serwisantowi lub innej wykwalifikowanej osobie.
Silnik nie osiąga maksymalnej prędkości obrotowej.	Zbyt niskie napięcie zasilania.	Zleć kontrolę zasilania sieciowego.
	Obwód jest przeciążony.	Spróbuj podłączyć narzędzie do innego obwodu lub odłącz od obwodu wszystkie inne urządzenia.
	Silnik spalił się.	Zleć naprawę silnika i kontrolę zasilania sieciowego.
	Nieprawidłowe parametry bezpieczników lub wyłączników bezpieczeństwa.	Zleć uprawnionemu elektrykowi wymianę bezpiecznika i/lub wyłącznika.
	Zbyt cienki lub zbyt długi przedłużacz.	Skorzystaj z grubszego lub krótszego przedłużacza.
	Przełącznik uległ uszkodzeniu.	Zleć wymianę przełącznika uprawnionemu serwisantowi lub innej wykwalifikowanej osobie.
Silnik zatrzymuje się bądź uaktywnia się bezpiecznik lub	Przełącznik uległ uszkodzeniu.	Zleć wymianę przełącznika uprawnionemu serwisantowi lub innej wykwalifikowanej osobie.
	Zbyt niskie napięcie sieciowe.	Zleć kontrolę zasilania sieciowego.

ewentualny wyłącznik bezpieczeństwa.	Nieprawidłowe parametry bezpieczników lub wyłączników bezpieczeństwa bądź ich uszkodzenie.	Zleć uprawnionemu elektrykowi wymianę bezpiecznika i/lub wyłącznika.
Silnik się przegrzewa.	Silnik jest przeciążony.	Zleć kontrolę zasilania sieciowego.
	Tarcza jest zbyt mocno dociśnięta do obrabianego przedmiotu.	Zmniejsz nacisk tarczy na obrabiany przedmiot.
Narzędzie powoduje nieprawidłowy hałas.	Silnik wymaga przeprowadzenia serwisu.	Zleć przegląd silnika uprawnionemu serwisantowi lub innej wykwalifikowanej osobie.
Tarcza przesuwana się w stronę podstawy.	Tarcza jest niepoprawnie zamontowana.	Zamontuj tarczę zgodnie ze wskazówkami.
	Ogranicznik głębokości nie jest poprawnie wyregulowany.	Wyreguluj ogranicznik głębokości zgodnie ze wskazówkami.
Tarcza nie przecina całego przedmiotu.	Ogranicznik głębokości nie jest poprawnie wyregulowany.	Wyreguluj ogranicznik głębokości zgodnie ze wskazówkami.
	Tarcza jest zużyta.	Wymień tarczę na inną o średnicy 355 mm.
	Cięcie nie przebiega prawidłowo.	Wykonaj cięcie zgodnie ze wskazówkami.
Narzędzie drga.	Tarcza nie jest okrągła.	Wymień tarczę.
	Tarcza jest uszkodzona.	Wymień tarczę.
	Tarcza jest niepoprawnie zamontowana.	Dokręć tarczę.
	Tarcza jest niepoprawnie zabezpieczona.	Sprawdź i dokręć wszystkie śruby.
	Narzędzie zostało umieszczone na nierównym podłożu.	Umieść narzędzie na równym, stabilnym podłożu i zabezpiecz je.

Z zastrzeżeniem prawa do zmian. W razie ewentualnych problemów skontaktuj się telefonicznie z naszym działem obsługi klienta pod numerem 801 600 500.

Jula Poland Sp. z o.o., ul. Malborska 49, 03-286 Warszawa, Polska
www.jula.pl



SAFETY INSTRUCTIONS**Read the Operating Instructions carefully before use.**

- Save these instructions for future reference.
- Wear safety glasses.
- Wear a dust filter mask if the work produces a lot of dust. Wear ear protection.
- Read these instructions and all the warnings on the machine carefully before use. Pay attention to what you are doing, and use your common sense when working with power tools.
- Read these instructions carefully to understand the applications for the tool, its limitations and potential risks.
- Avoid body contact with earthed surfaces such as pipes, radiators, cookers and refrigerators. There is an increased risk of electric shock if your body is earthed.
- Safety devices must be fitted correctly and function properly.
- Always check that Allan keys/spanners etc. have been removed from the tool before switching it on.
- Keep the work area clean. Cluttered workbenches increase the risk of accidents and injuries.
- Do not expose the tool to water or any other liquid. Do not use power tools in damp or wet areas. Do not expose power tools to rain. Make sure the work area is well lit.
- Keep onlookers and children at a safe distance. Onlookers should wear safety glasses and be kept at a safe distance from the work area. Do not allow onlookers to touch the tool or extension cord.
- Do not force the tool. The tool does the job better and safer when used at the rate for which it was designed.
- Use the correct tool. Do not force small tools or accessories to do work that requires a powerful tool. Do not use the tool for purposes for which it is not intended.
- Wear suitable clothing. Do not wear loose-fitting clothing or jewellery. They can get caught in moving parts. Rubber gloves and non-slip shoes are recommended when working outdoors. Wear a hair net if you have long hair.
- Wear safety glasses. Normal glasses only have shock-resistant lenses. They are not safety glasses.
- Wear a dust filter mask if the work produces a lot of dust.
- Wear ear protection.
- Do not overreach. Always maintain a firm footing and good balance.
- Take care of the tool. Keep tools sharp and clean for better and safer work. Follow the instructions for lubrication and the replacement of accessories.
- Always unplug the power cord when the tool is not being used, and before carrying out service work or changing accessories, such as blades, bits or discs.
- Put away tools that are not being used. When not in use, store the tool in a dry place out of the reach of children.
- Avoid accidental starting. Check that the power switch is in the OFF position before plugging in the power cord.
- Only use recommended accessories. The use of other accessories can lead to the risk of personal injury.
- Do not stand on the power tool. If the tool tips over or if you come in contact with the disc this can lead to serious injuries.
- Do not use damaged discs.
- Never use the tool without the guard.
- Check for damaged parts. If a guard or some other part has been damaged, carefully check before using the tool that it will work properly and as intended. Check that moving parts are properly adjusted and do not jam, and that no parts are incorrectly fitted or damaged. Check for other factors that could affect functionality. Guards or other parts that are damaged must be repaired or replaced by an authorised service centre to avoid the risk of personal injury.
- Never leave the tool unattended when it is running. Switch off the tool, unplug the power cord, and wait until all moving parts have completely stopped before leaving the tool.
- Never remove the guard over the disc. Never use the tool if any safety equipment or guards have been removed. Always check that all the safety equipment is working properly before use.
- Keep your hands away from the cutting area and the disc. Do not put your hands under or behind the workpiece when the disc is rotating. Do not attempt to remove material when the disc is rotating. Keep your hands at least 7.5 cm from the disc when it is rotating.
- The disc continues to rotate for a while after the tool has been switched off.

- Do not use power tools in explosive environments, for example, in the vicinity of flammable liquids, gases or dust. Power tools produce sparks, which can ignite dust and fumes.
- Check the power cord regularly. A damaged power cord must be replaced by an authorised service centre, or qualified person, to ensure safe use. Keep the power cord away from the work area.
- If using the tool outdoors, only use an earthed extension cord approved for outdoor use.
- Do not use the tool if it cannot be switched on and off with the power switch. If the power switch does not work, it must be replaced by an authorised service centre or other qualified person.
- Keep the tool and its handle clean, dry and free from oil and grease. Always use clean rags for cleaning. Never use brake fluid, petrol, oil-based products or strong solvents to clean the tool.
- Support long workpieces with roller supports, or the equivalent.
- Always check that all the adjusting devices are correctly fitted before use.
- Always secure the workpiece with the clamp.
- Never touch the disc or other moving parts during use.
- Never start the tool when a rotating part is in contact with the workpiece.
- Never cut more than one workpiece at a time. Never put more than one workpiece on the tool base.
- Avoid using your hands, always secure the workpiece with the clamp.
- Never hold the workpiece with your hand. The workpiece gets very hot during the sawing – risk of burn injuries.
- Switch off the tool by releasing the power switch, and wait until the disc has completely stopped before lifting the disc the workpiece.
- Do not start and stop the motor in quick succession. This could cause the disc to come loose, and result in a risk of serious personal injury and/or material damage. If the motor has been started and stopped in quick succession, keep away from the line of the disc and wait until the disc has completely stopped. Unplug the power cord and tighten the disc screw.
- Repairs must only be carried out by an authorised service centre or qualified person.
- Only use identical spare parts when servicing. The use of other parts can be dangerous and damage the tool.
- Switch off the tool immediately and unplug the power cord if any part of the tool or safety equipment is missing or damaged in any other way, or if an electrical component is not working properly. Do not use the tool until it has been repaired.
- Always check before use that the disc is correctly fitted. Do not overtighten the disc screw, this could cause the disc to crack.
- Always check before use that the disc is not cracked or damaged, and that it rotates freely and smoothly.
- Only use discs that have as a minimum the same speed rating as the tool. Store the discs in a dry place, protected from extreme temperatures.
- Apply the disc carefully against the workpiece. Quick and/or hard application can damage the disc.
- Allow the disc to reach maximum speed before it makes contact with the workpiece.
- Never use the tool if you are tired or under the influence of drugs, alcohol or medication.
- Stay alert. Pay attention to what you are doing at all times, and use your common sense. A moment of inattention when using a power tool can result in serious personal injury.
- Read these instructions carefully before use, and save them for future reference. Persons who have not read through these instructions must not use the tool. Enclose these instructions with the tool if you sell it, or pass it on.
- Cutting produces sparks. Do not use the tool near flammable materials – risk of fire and/or serious personal injury.
- **WARNING:** Do not use the tool to cut wood, stone, bricks or the equivalent. Do not use the tool to cut magnesium or magnesium alloys. Failure to follow all the instructions can lead to the risk of serious personal injury and/or material damage.
- Do not make any modifications to the tool. Never use accessories that are not recommended by the manufacturer. Any modifications to the tool are considered to be misuse and can lead to serious personal injury.
- Do not plug in the power cord until all parts have been fitted, otherwise there is a risk of serious personal injury.

- Always unplug the power cord before carrying out service work or changing accessories like blades, bits or discs.
- The tool is supplied assembled and correctly adjusted. Replace the disc when it is worn with a new one of the same type.
- Only use discs with a diameter of 355 mm. Never use a disc that is so thick that the outer flange does not come into contact with the flat surfaces on the spindle – there is a risk that the screw will not lock the disc correctly on the spindle. Failure to follow all the instructions can lead to the risk of personal injury and/or material damage.

TECHNICAL DATA


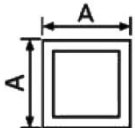
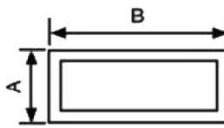
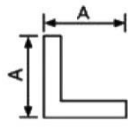
Rated voltage	230 V ~ 50 Hz
Output	2 400 W
Speed (no load)	3 600 rpm +/- 10%
Disc	Fibre-reinforced
Disc diameter	355 mm (14")
Centre hole	Ø 25.4 mm
Stop angle	Right/left 45°
Clamp angle	Right/left 45°
Sound pressure level, LpA	98 dB(A), K=3 dB
Sound power level, LwA	111 dB(A), K=3 dB
Vibration level	3,5 m/s ² , K=1,5 m/s ²
Net weight	17.5 kg

Always wear ear protection

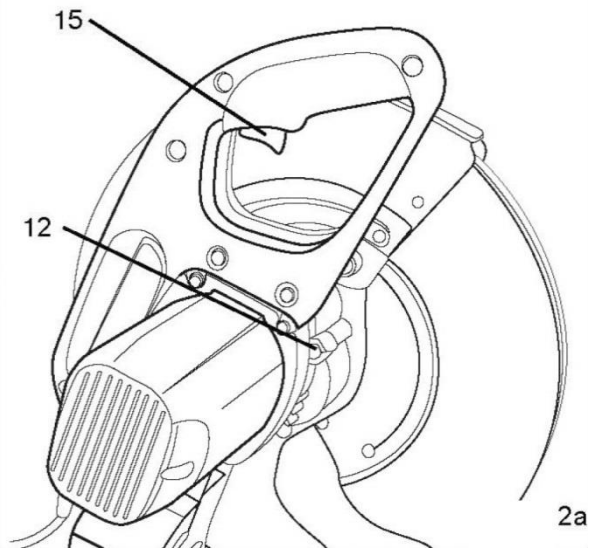
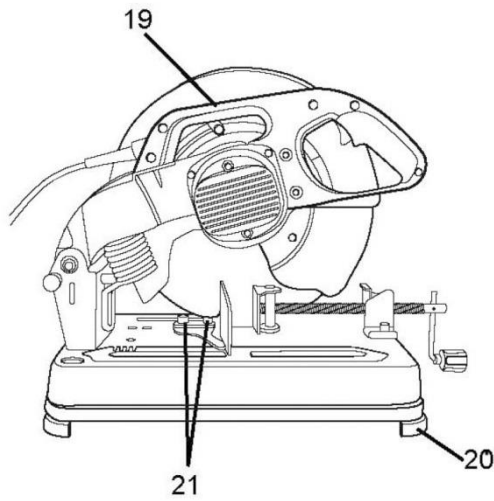
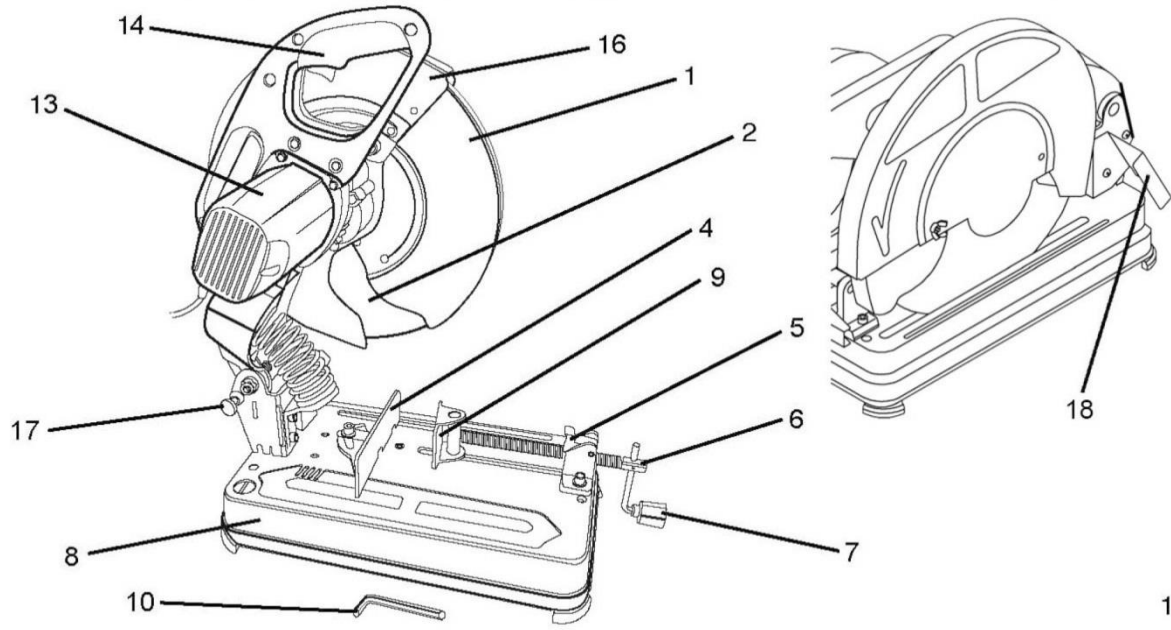
The declared vibration value, which has been measured by a standardised test method, can be used to compare different tools with each other and for a preliminary assessment of exposure.

WARNING: The actual vibration level when using power tools may differ from the specified total value, depending on how the tool is used. It is therefore necessary to determine which safety precautions are required to protect the user, based on an estimate of exposure in actual operating conditions (taking into account all stages of the work cycle, e.g. the time when the tool is switched off and when it is idling, in addition to the start-up time).

Cutting capacity:

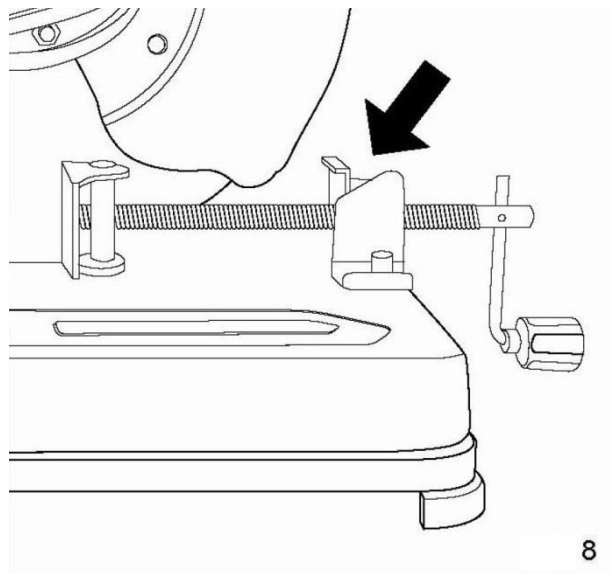
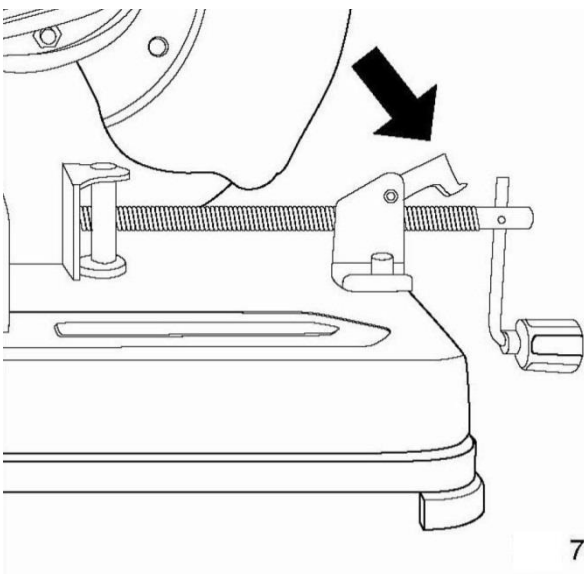
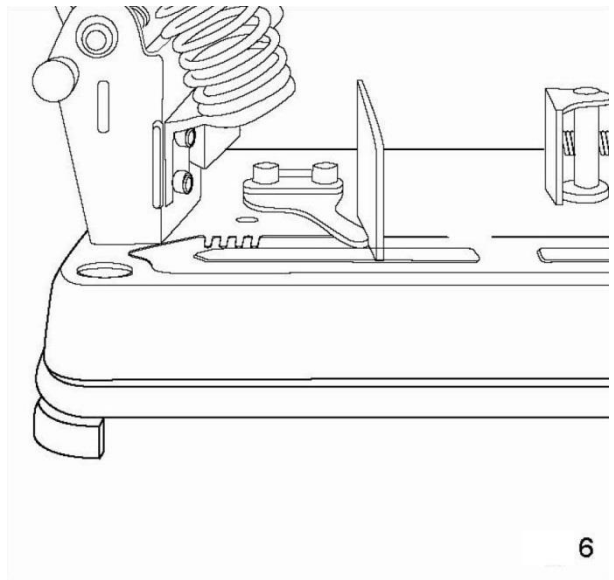
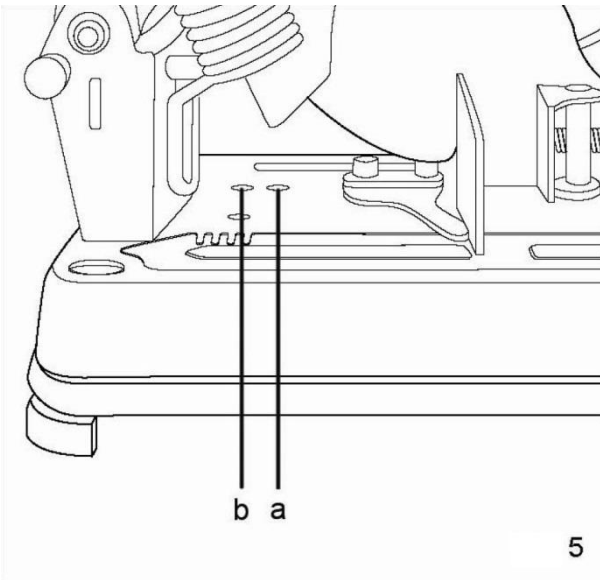
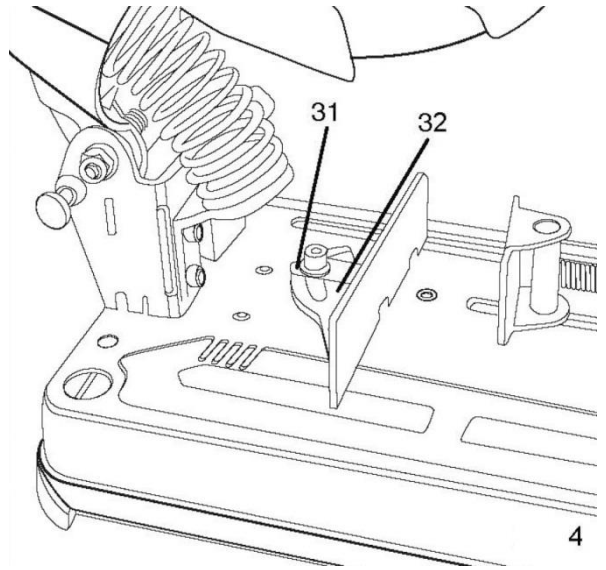
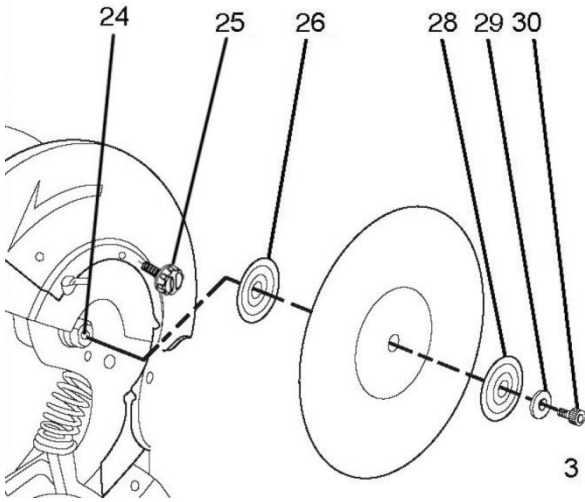
Shape \ Angle				
0°	115 mm	119 mm	115 x 130 mm 102 x 194 mm 70 x 233 mm	137 mm
45°	115 mm	106 mm	115 x 103 mm	100 mm

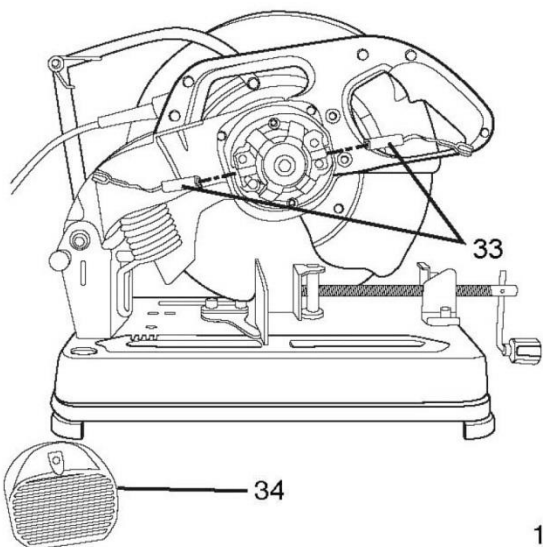
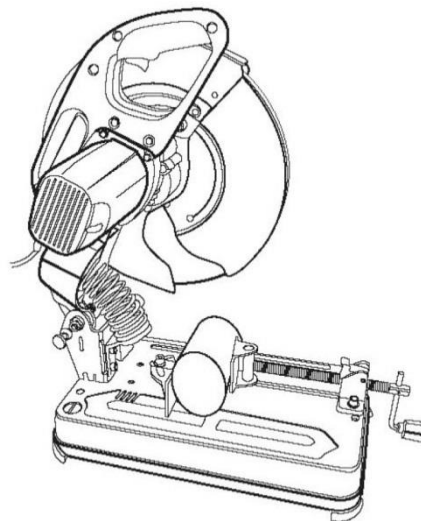
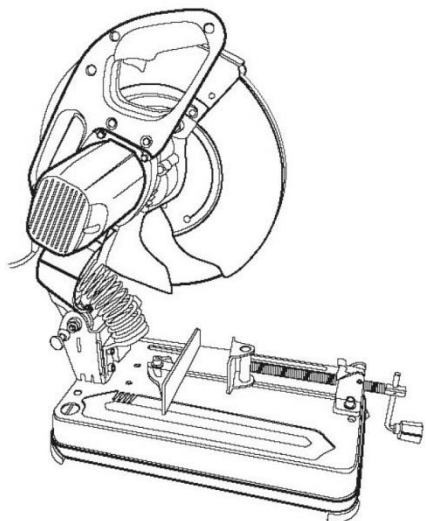
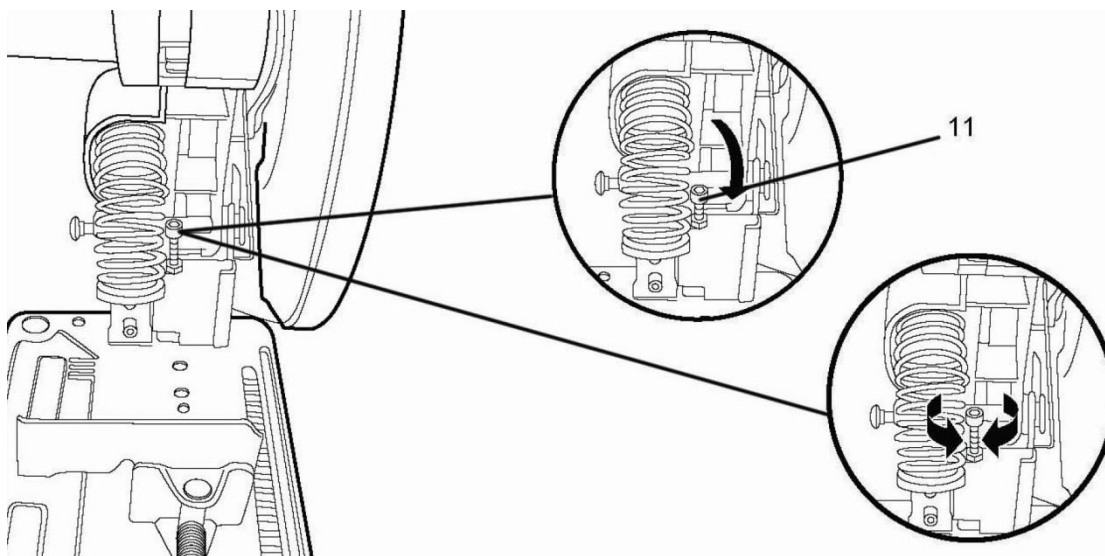
DESCRIPTION



2

2a





Parts

1.	Bottom guard	18.	Spark guard
2.	Disc	19.	Carrying handle
3.		20.	Rubber foot
4.	Adjustable stop	21.	Stop screw
5.	Locking lever	22.	
6.	Clamp screw	23.	
7.	Clamp handle	24.	Spindle
8.	Tool base	25.	Screw, bottom guard
9.	Clamp	26.	Inner flange
10.	Spanner	27.	
11.	Depth stop screw	28.	Outer flange
12.	Spindle lock button	29.	Outer washer
13.	Motor	30.	Disc screw
14.	Control arm	31.	Scale indicator
15.	Power switch	32.	Stop scale
16.	Top guard	33.	Carbon brush unit
17.	Catch	34.	Carbon brush cover

OPERATION

Intended use

The tool is intended for cutting metal with fibre-reinforced discs. Never fit steel blades on the tool and never attempt to cut other materials, e.g. wood or stone – risk of serious personal injury and/or material damage.

Retractable bottom guard

The bottom guard covers the sides of the disc and folds in over the top guard when the disc is lowered down on the workpiece.

Clamp

The tool has a screw clamp, which is used to hold the workpiece pressed against the stop. The clamp also prevents the workpiece from moving against the disc during the cutting.

Adjustable stop

The stop supports the workpiece and acts as a stop for the clamp, so that the workpiece is held firm during the cutting. The stop can be adjusted to the required angle from 0 to 45° to the left or right when cutting at an angle. There are different retaining holes for the stop, so that it can be moved forward when cutting high or thick workpieces, or moved back when cutting low or thin workpieces.

Locking lever

The locking lever is used to quickly release the clamp without using the handle.

Carrying handle

There is a carrying handle on the top of the tool to facilitate transport. Before moving the tool, switch it off, unplug the power cord and wait until all moving parts have completely stopped, then fold down the control arm and lock in the lower position with the transport chain.

Spindle lock button

The tool has a spindle lock button, which locks the spindle when replacing discs. Only use the spindle lock button when removing, replacing and fitting a disc.

Removing and fitting discs (fig. 3)

NOTE: Switch off the tool, unplug the power cord and wait until all moving parts have completely stopped before cleaning, maintenance and/or replacing accessories.

1. Press down the control arm and release the chain from the hook on the motor housing to release the control arm.
2. Move the control arm up to the top position. Be careful, the arm is spring-loaded.
3. Pull up the bottom guard to expose the disc screw.
4. Press in the spindle lock button and turn the screw until the spindle locks and cannot rotate.
5. Remove the screw with the supplied spanner. **NOTE:** The screw has a right-hand thread. Unscrew anticlockwise.
6. Remove the outer washer, outer flange and the disc. Do not remove the spacer, inner flange and inner washer. **NOTE:** If the inner flange, spacer and/or inner washer are removed they must be fitted again before putting the disc of the spindle, otherwise the disc cannot be fitted properly.

Fitting (fig. 3)

NOTE: Switch off the tool, unplug the power cord and wait until all moving parts have completely stopped before cleaning, maintenance and/or replacing accessories.

1. Check that the new disc is not cracked or otherwise damaged and that it has as a minimum the same speed rating as the tool.
2. Do not clean the inner washer and inner flange.
3. Put the new disc on the spacer and put both the spacer and disc on the spindle, pressed against the inner flange.
4. Clean the outer flange, align the flat surfaces to the flat surfaces on the spindle, and put the flange on the spindle until it is pressed against the disc.
5. Put the outer washer with the recessed side first on the spindle and put the disc screw in the threaded hole in the end of the spindle.
6. Screw in the screw clockwise.
7. Press in the spindle lock button and turn the screw until the spindle locks and cannot rotate.
8. Tighten the screw firmly with the supplied spanner. **NOTE:** The screw has a right-hand thread. Tighten clockwise. Do not overtighten the disc screw, this could cause the disc to crack and result in a risk of serious personal injury and/or material damage.

Spark guard

Undo the screw and move the spark guard to the required position to provide protection from sparking.

Adjustable stop (fig. 4)

- The adjustable stop is used together with the clamp to secure the workpiece during the cutting.
- It can be turned 45° to the left and right to adjust the required cutting angle.
- The clamp can be moved forward when cutting thick workpieces, or moved back when cutting thin workpieces.

Adjusting the cutting angle (fig. 4)

NOTE: Switch off the tool, unplug the power cord and wait until all moving parts have completely stopped before cleaning, maintenance and/or replacing accessories.

1. Release the catch for the stop with the supplied spanner. Release the locking screw for the stop.
2. Turn the stop to the required angle on the scale on the tool base.
3. For the most accurate precision, check the set angle with a set square or protractor.
4. Tighten the catch for the stop with the supplied spanner and firmly tighten the locking screw for the stop. Replace the spanner in the holder on the tool base.

Adjusting the depth stop (fig. 5–6)

NOTE: Switch off the tool, unplug the power cord and wait until all moving parts have completely stopped before cleaning, maintenance and/or replacing accessories.

1. Press down the control arm and check the disc clearance and maximum cutting width (the gap from the stop, along the slot in the tool base).
2. Adjust, if necessary.
3. Firmly tighten the lock nut on the locking screw for the depth stop.
4. Tighten the locking screw on the depth stop with the supplied spanner.

NOTE: Always check before use that the disc cannot come in contact with the tool base. The disc can be damaged if it comes in contact with the tool base – risk of personal injury and/or material damage.

Power supply

Check that the mains voltage corresponds to the rated voltage on the type plate. Voltage drops result in reduced power and overheating. Voltage drops can be caused by thin or long extension cords, or because several units are connected to the same power source.

Power switch

1. Start the tool by pressing the power switch on the control arm handle.
2. Release the power switch to switch off the tool.

Cutting (fig. 10)

1. Check that the power switch is in the OFF position before plugging the plug into a mains outlet.
2. Place the tool on a stable surface before use.
3. Lock the workpiece with the clamp.
4. Stand to one side of the disc without any part of the body in line with it.

NOTE: Large, round or irregular workpieces can be difficult to clamp securely with the clamp. Secure such workpieces with clamps along the left and front edge of the base. Use pallets and blocks if necessary.

Cutting (fig. 11)

Cutting involves making the cut across the workpiece. Put the stop at an angle of 0° to cut at right angles. Put the stop at the required angle for diagonal cuts.

1. Clamp the workpiece firmly between the clamp and the adjustable stop.
2. Release the catch and locking screw for the stop.
3. Turn the stop to the required angle.
4. Tighten the catch and locking screw for the stop.
5. Place the workpiece flat on the tool base, with one edge firmly pressed against the stop.
6. Align the cutting line of the workpiece to the edge of the disc.
7. Press in the clamp handle and turn up the clamp until it is flush with the workpiece. Turn it another 1/2 to 1 turn to press the workpiece firmly against the stop.
8. Support long workpieces with roller supports, or the equivalent.
9. Do a “dry run” as a collision check before starting the tool.
10. Start the tool by gripping the handle and pressing in the power switch. Wait a few seconds for the disc to reach maximum speed before it makes contact with the workpiece.
11. When the disc has reached maximum speed, slowly move down the control arm until the disc comes into contact with the workpiece. Continue pressing the control arm firmly down to achieve a smooth cut through the workpiece. Never force the disc into the workpiece. **NOTE:** Keep your hands at least 7.5 cm from the disc when it is rotating.
12. When the cut is ready, release the power switch and wait until the disc has completely stopped before lifting the disc the workpiece.

NOTE:

- Check before use that the catch and locking screw for the stop are properly tightened, otherwise there is a risk of serious personal injury and/or material damage. The workpiece could move during the cutting if the catch and locking screw for the stop are not properly tightened.
- Avoid using your hands, always secure the workpiece with the clamp.
- The workpiece gets very hot during the sawing – risk of burn injuries.
- Keep your hands away from the workpiece – risk of serious personal injury.
- Do not touch the workpiece until it has cooled – risk of burn injury.

MAINTENANCE

NOTE: Switch off the tool, unplug the power cord and wait until all moving parts have completely stopped before cleaning, maintenance and/or replacing accessories.

Replacing the carbon brushes (fig. 12)

Check the carbon brushes on the tool regularly for wear.

Replace them according to the instructions below if they are worn.

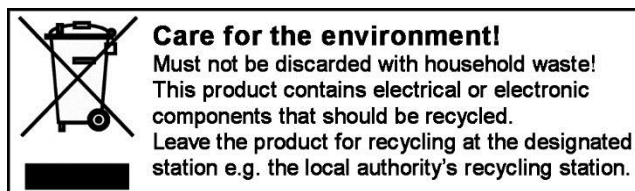
1. Remove the carbon brush cover with a screwdriver. The carbon brushes are spring-loaded and will come out when you remove the cover.
2. Take out the carbon brushes.
3. Check the carbon brushes for wear. Replace the carbon brushes if one of them is shorter than 6.35 mm. Always replace both carbon brushes at the same time.
4. Fit the new carbon brushes so that their curvature follows the shape of the commutator. Check that the carbon brushes can move freely.
5. Replace the carbon brush cover.
6. Tighten the carbon brush cover. Do not overtighten.

TROUBLESHOOTING

Problem	Cause	Action
The tool will not start.	The power cord is not plugged in.	Plug in the power cord.
	The power cord is damaged.	Have the power cord replaced by an authorised service centre or other qualified personnel.
	The safety switch has tripped.	Reset the switch.
	The fuse has tripped.	Replace the fuse.
	The power switch is damaged.	Have the power switch replaced by an authorised service centre or other qualified personnel.
The motor does not reach maximum speed.	The mains voltage is too low.	Have the mains voltage checked.
	The power circuit is overloaded.	Try connecting the tool to another circuit, or disconnect all other equipment from the circuit.
	The motor has burned.	Have the motor repaired and the mains voltage checked.
	Incorrect rating of fuses or safety switch.	Allow an authorised electrician to replace the fuse and/or switch.
	The extension cord is too thin or too long.	Use a thicker or shorter extension cord.
	The power switch is faulty.	Have the power switch replaced by an authorised service centre or other qualified personnel.
The motor stops or a fuse or safety switch trips.	The power switch is faulty.	Have the power switch replaced by an authorised service centre or other qualified personnel.
	Mains voltage too low	Have the mains voltage checked.
	Incorrect rating of fuses or safety switch, or they are faulty.	Allow an authorised electrician to replace the fuse and/or switch.
The motor overheats.	The motor is overloaded.	Have the mains voltage checked.
	The disc has been pressed too hard against the workpiece.	Do not press the disc so hard against the workpiece.
Abnormal noise from tool.	The motor needs servicing.	Have the motor checked by an authorised service centre or other qualified personnel.

The disc does not go to the base.	The disc is not fitted properly.	Fit the disc according to the instructions.
	The depth stop is not properly adjusted.	Adjust the depth stop according to the instructions.
The disc does not go all the way through the workpiece.	The depth stop is not properly adjusted.	Adjust the depth stop according to the instructions.
	The disc is worn.	Replace with a new disc with a diameter of 355 mm.
	The cutting does not work properly.	Carry out the cutting according to the instructions.
The tool vibrates.	The disc is out of round.	Replace the disc.
	The disc is damaged.	Replace the disc.
	The disc is not fitted properly.	Tighten the disc screw.
	The tool is not properly secured.	Check and tighten all screw connections.
	The tool has been placed on an unlevel surface.	Place and secure the tool on a level, stable surface.

Jula reserves the right to make changes. In the event of problems, please contact our service department.
www.jula.com





**EC DECLARATION OF CONFORMITY
EG FÖRSÄKRAN OM ÖVERENSSTÄMMEELSE
EF SAMSVARSERKLÆRING
DEKLARACJA ZGODNOŚCI WE**



Jula AB, Box 363, SE-532 24 SKARA, SWEDEN

certify that the design and manufacturing of this product
intygar att konstruktion och tillverkning av denna produkt
bekrefter at konstruksjon og produksjon av dette produktet
oświadcza, że budowa i sposób produkcji niniejszego produktu



**POWER CUTTER / KAPMASKIN
KAPPEMASKIN / PRZECINARKA**

J1G-ZP4-355A2 230-240V, 50Hz, 2400W, 355 mm

Item number / Artikelnummer / Artikkelnummer / Numer artykułu

243-302

conforms to the following directives and standards / överensstämmer med följande direktiv och standarder:
er i samsvar med følgende direktiver og standarder / są zgodne z następującymi dyrektywami i normami:

**Machinery Directive 2006/42/EC
EN 61029-1:2009+A11, EN 61029-2-10:2010**

**Electromagnetic Compatibility Directive 2004/108/EC
EN 55014-1:2006+A1+A2, EN 55014-2:1997+A1+A2
EN 61000-3-2:2006+A1+A2, EN 61000-3-11:2000**

RoHS Directive 2011/65/EU

This product was CE marked in year -13

Name and address of the person authorised
to compile the technical file:
Imię i nazwisko osoby odpowiedzialnej za
przygotowanie dokumentacji technicznej:

Jonas Backstad
Box 363, SE-532 37 Skara, Sweden

Skara 2014-05-08



Bo Eriksson
PRODUCT MANAGER