



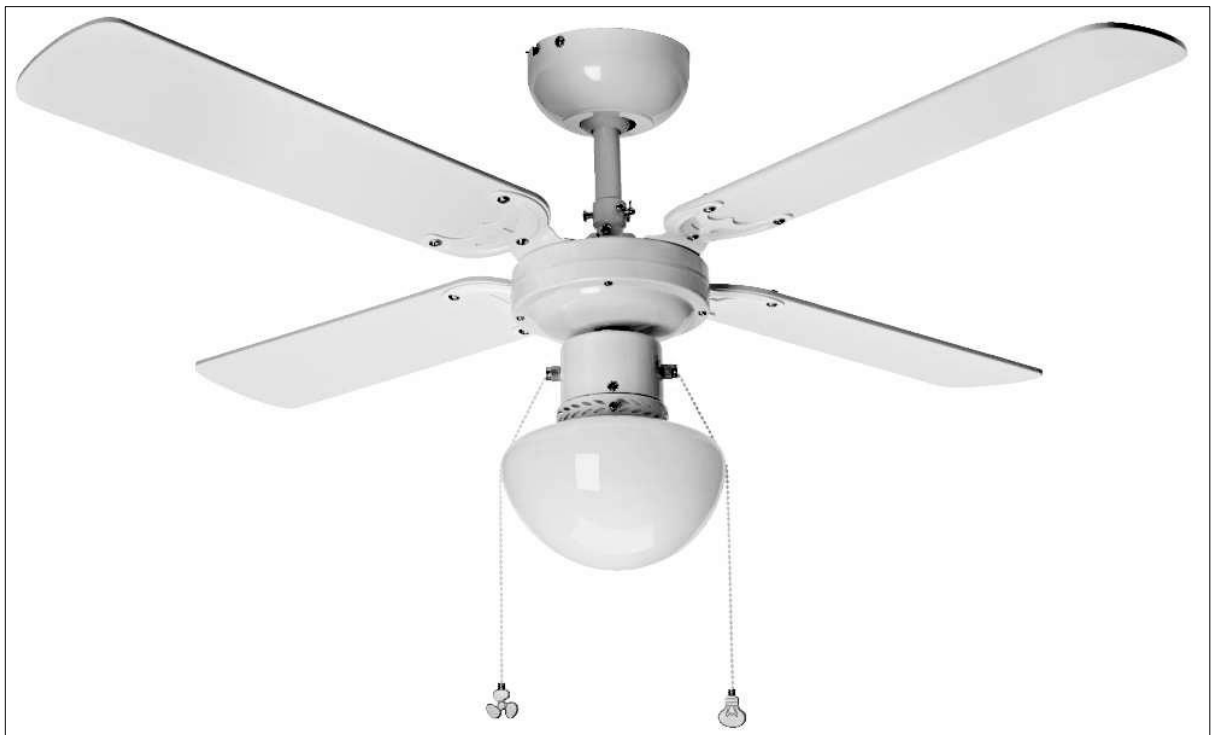
**Bruksanvisning för takfläkt**

**Bruksanvisning for takvifte**

**Instrukcja obsługi wentylatora sufitowego**

**Operating Instructions for Ceiling Fan**

412-051



**Värna om miljön!**

Får ej slängas bland hushållssopor! Denna produkt innehåller elektriska eller elektroniska komponenter som skall återvinnas. Lämna produkten för återvinning på anvisad plats, till exempel kommunens återvinningsstation.

**Verne om miljøet!**

Må ikke kastes sammen med husholdningsavfallet! Dette produktet må inneholder elektriske eller elektroniske komponenter som skal gjenvinnes. Lever produkt till gjenvinning på anvist sted, f.eks. kommunens miljøstation.

**Dbaj o środowisko!**

Nie wyrzucaj zużytego produktu wraz z odpadami komunalnymi! Produkt zawiera elektryczne komponenty mogące być zagrożeniem dla środowiska. Produkt należy oddać do odpowiedniego punktu składowania lub przynieść go do jednego ze sklepów gdzie przy zakupie nowego sprzętu bezpłatnie przyjmujemy stary tego samego rodzaju i w tej samej ilości.

**Care for the environment!**

Must not be discarded with household waste! This product contains electrical or electronic components that should be recycled. Leave the product for recycling at the designated station e.g. the local authority's recycling station.

**SE** - Bruksanvisning i original

Rätten till ändringar förbehålles. Vid eventuella problem, kontakta vår serviceavdelning på telefon

0200-88 55 88.

[www.jula.se](http://www.jula.se)

**NO** - Bruksanvisning (Oversettelse av original bruksanvisning)

Med forbehold om endringer. Ved eventuelle problemer kan du kontakte vår serviceavdeling på telefon

67 90 01 34.

[www.jula.no](http://www.jula.no)

**PL** - Instrukcja obsługi (Tłumaczenie oryginalnej instrukcji)

Z zastrzeżeniem prawa do zmian. W razie ewentualnych problemów skontaktuj się telefonicznie z naszym działem obsługi klienta pod numerem: 22 338 88 88.

[www.jula.pl](http://www.jula.pl)

**EN** - Operating instructions (Translation of the original instructions)

Jula reserves the right to make changes. In the event of problems, please contact our service department.

[www.jula.com](http://www.jula.com)

Tillverkare/ Produsent / Producenci/ Manufacturer

Jula AB, Box 363, 532 24 SKARA

Importør/ Importør/ Importer/ Importer

Jula Norge AS, Solheimsveien 6–8, 1471 LØRENSKOG

Dystrybutor/ Dystrybutor/ Dystrybutor/ Dystrybutor

Jula Poland Sp. z o.o., ul. Malborska 49, 03-286 Warszawa, Polska

<b>SVENSKA</b>	<b>4</b>
SÄKERHETSANVISNINGAR .....	4
Allmänna säkerhetsanvisningar .....	4
Övrigt.....	4
TEKNISKA DATA .....	5
BESKRIVNING .....	5
MONTERING .....	5
Kopplingsschema.....	7
HANDHAVANDE .....	7
Användning .....	7
UNDERHÅLL .....	7
Balansering av blad .....	7
FELSÖKNING.....	8
<b>NORSK</b>	<b>9</b>
SIKKERHETSANVISNINGER .....	9
Generelle sikkerhetsanvisninger .....	9
Annet.....	9
TEKNISKE DATA .....	10
BESKRIVELSE .....	10
MONTERING .....	10
Koblingskjema.....	12
BRUK.....	12
Bruk.....	12
VEDLIKEHOLD .....	12
Balansering av blad .....	12
FEILSØKING .....	13
<b>POLSKI</b>	<b>14</b>
ZASADY BEZPIECZEŃSTWA .....	14
Ogólne zasady bezpieczeŃstwa .....	14
Pozostałe .....	14
DANE TECHNICZNE .....	15
OPIS .....	15
MONTAŻ.....	16
Schemat połączy .....	17
OBSŁUGA .....	17
Sposób użycia.....	17
KONSERWACJA.....	17
Wyważanie łopatek .....	18
WYKRYWANIE USTEREK.....	18
<b>ENGLISH</b>	<b>20</b>
SAFETY INSTRUCTIONS.....	20
General safety instructions .....	20
Miscellaneous .....	20
TECHNICAL DATA.....	21
DESCRIPTION .....	21
INSTALLATION.....	22
Wiring diagram.....	23
OPERATION.....	23
Use.....	23
MAINTENANCE .....	23
Balancing the blades.....	23
TROUBLESHOOTING .....	24

## SÄKERHETSANVISNINGAR

### Läs bruksanvisningen noggrant innan användning!

Spara bruksanvisningen för framtida referens.

**WARNING!** Vidta alltid grundläggande säkerhetsåtgärder när du använder apparaten, för att minska risken för brand, elolycksfall och/eller personskada.

### Allmänna säkerhetsanvisningar

- Stäng av apparaten, dra ut sladden och vänta tills alla rörliga delar har stannat helt före rengöring och/eller underhåll.
- Kontrollera att nätspänningen motsvarar märkspänningen på typskylten. Tillverkaren påtar sig inget ansvar för personskada eller egendomsskada som uppkommer till följd av felaktig användning eller installation. Kontakta behörig elektriker om du har frågor.
- Den här apparaten kan användas av barn från åtta år och uppåt samt av personer med nedsatt fysisk, sensorisk eller mental förmåga eller personer som saknar erfarenhet och kunskap, om de ges handledning eller får instruktioner angående en säker användning av apparaten och förstår de risker som är förknippade med användningen. Barn får inte leka med apparaten. Rengöring och underhåll får inte utföras av barn, såvida de inte är äldre än åtta år och det sker under övervakning.
- Håll apparaten och dess sladd utom räckhåll för barn yngre än åtta år.
- Barn ska hållas under uppsikt så att de inte leker med apparaten.
- Apparaten är endast avsedd för inomhusbruk.
- Installera inte apparaten i fuktigt utrymme.
- Se upp för bladen – risk för personskada. Apparaten ska installeras med bladen minst 2,3 m ovanför golvet.
- Stäng av apparaten och vänta tills alla rörliga delar har stannat helt innan riktningsväljaren flyttas för växling av rotationsriktning.
- Håll händer och andra kroppsdelar borta från bladen när apparaten är igång.
- Se till att brännbara material (gardiner, väggar etc.) inte är närmare lampan än 0,2 m.
- Fast elinstallation måste förses med allpolig brytare som uppfyller kraven för överspänningskategori III i enlighet med gällande regler.
- Minsta ledartvärnsnittsarea för fastinstallerade elledare är 1,5 mm<sup>2</sup>.
- **WARNING!** Bryt matningsspänningen före kontakt med plintarna.
- Takfläkten ska installeras med bladen minst 2,3 m ovanför golvet.

### Övrigt

- Apparaten får endast repareras av kvalificerad personal.
- Apparaten är tillverkad i enlighet med tillämpliga säkerhetsstandarder. Reparationer får endast utföras av kvalificerad personal som använder identiska reservdelar. Felaktigt utförda reparationer kan medföra risk för personskada/dödsfall och/eller egendomsskada.
- Kontakta återförsäljaren vid problem eller frågor.

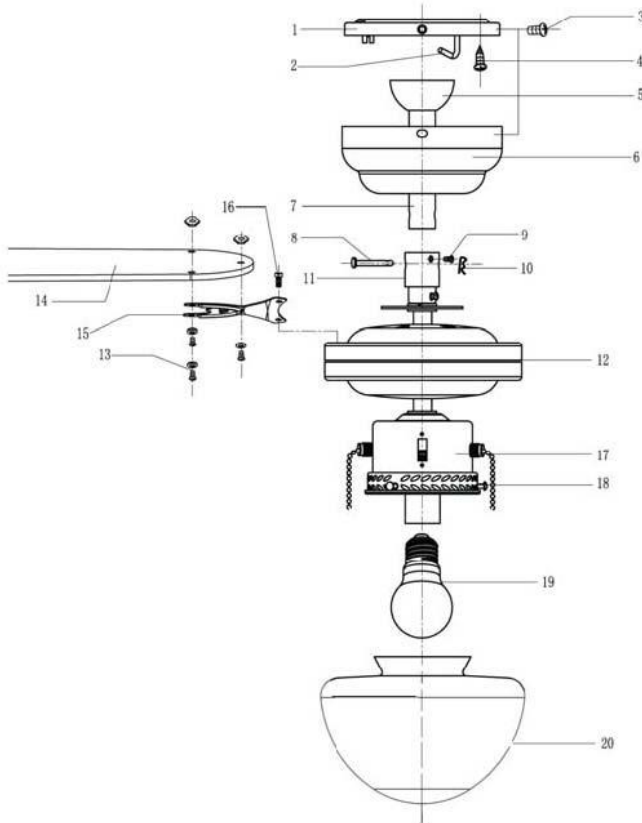
### RESPEKT FÖR EL!

Nyinstallationer och utökning av befintliga anläggningar ska alltid utföras av behörig installatör. Vid nödvändig kännedom (i annat fall kontakta elinstallatör) får du byta strömbrytare, vägguttag samt montera stickproppar, skarvsladdar och lamphållare. Felaktig montering kan leda till livsfara och brandrisk.

**TEKNISKA DATA**

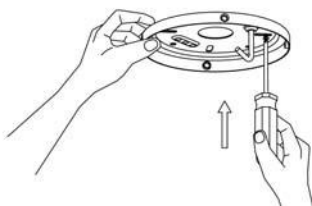
Märkspänning	230 V ~ 50 Hz
Effekt, motor	50 W
Ljuskälla	1 x 60 W max
Socket	E27
Skyddsklass	I
Kapslingsklass	IPX0

**BESKRIVNING**

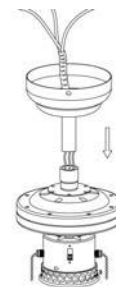


1. Monteringsplatta
2. Krok för tillfällig upphängning under anslutning
3. Skruvar
4. Skruvar
5. Kulupphängning
6. Övre kåpa
7. Hängstag
8. Sprint
9. Skruvar
10. Saxpinne
11. Hängstagsok
12. Motor
13. Bladhållarskruvar
14. Blad
15. Bladhållare
16. Skruv
17. Kopplingsbox
18. Strömbrytarkedja
19. Glödlampa (ingår inte)
20. Kupa

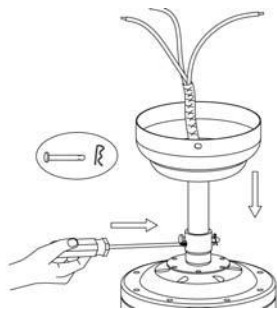
**MONTERING**



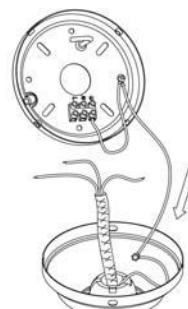
1. Skruva fast monteringsplattan.



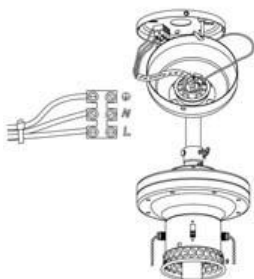
2. För på den övre kåpan på hängstaget.



3. Montera oket och lås med sprinten och saxpinnen.



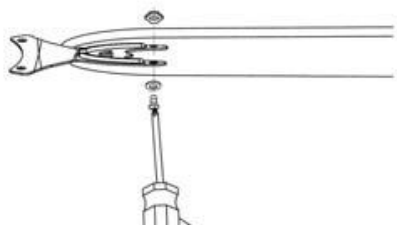
4. Anslut ledarna.



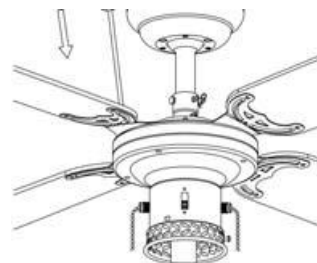
5. Anslut ledarna.  
Svart + brun ledare = Fasledare (L)  
Blå ledare = Nolleddare (N)  
Gröngul ledare = Jordledare



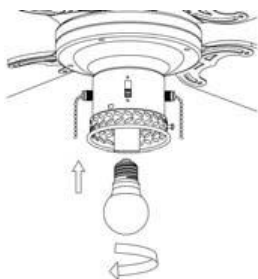
6. Häng upp apparaten och fäst motorenheten vid monteringsplattan med 4 skruvar.



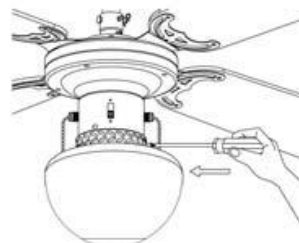
7. Montera bladen på bladhallarna.



8. Montera bladen med bladhallarna på motorenheten med skruvar.

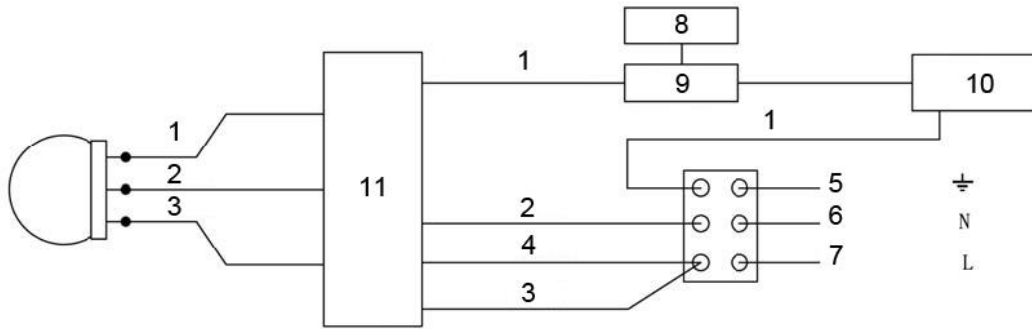


9. Sätt i ljuskälla (ingår inte).



10. Montera kupan och dra åt skruvarna. Dra inte åt för hårt, det kan göra att kupglaset spricker.

## Kopplingsschema



- |            |                      |
|------------|----------------------|
| 1. Gröngul | 7. Fas               |
| 2. Blå     | 8. Hängstag          |
| 3. Svart   | 9. Kåpa              |
| 4. Brun    | 10. Monteringsplatta |
| 5. Jord    | 11. Motor            |
| 6. Neutral |                      |

## HANDHAVANDE

### Användning

- Den ena strömbrytarkedjan styr belysningen, den andra styr varvtalet.
- Dra i kedjan för varvantal enligt nedan för att ställa in önskat varvantal. 1 gång: högt varvantal, 2 gånger: medelhögt varvantal, 3 gånger: lågt varvantal, 4 gånger: avstängd.
- Dra i kedjan för belysning enligt nedan för att styra belysningen. 1 gång: tänd, 2 gånger: släckt.
- På kopplingsboxen finns en riktningsväljare, som ställs in enligt nedan:
  - Välj nedåtriktad luftström när det är varmt.
  - Välj uppåtriktad luftström för att föra ned varm luft från taket till golvet.

## UNDERHÅLL

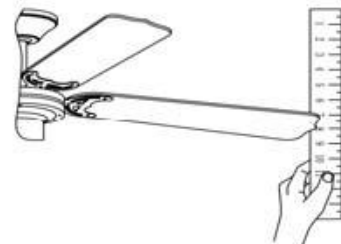
- Använd endast torr, mjuk trasa för att rengöra takfläkten. **OBS!** Våt trasa får inte användas.
- Använd inte vätska, slipande eller lösningsmedelsbaserade rengöringsmedel för rengöring.

### Balansering av blad

Ojämn rotation kan bero på att blad eller bladhållare är skeva eller ojämnt placerade, på att apparaten är felmonterad eller på att lager är slitna eller skeva. Följ anvisningarna nedan för att avhjälpa problemet.

- Kontrollera att samtliga blad är stadigt monterade på bladhållarna.
- Kontrollera att samtliga bladhållare är korrekt monterade på svänghjulet med jämn delning.
- Titta underifrån för att se att ingen bladhållare är böjd i sidled. Om något blad har fel vinkel kan du mycket försiktigt böja bladhållaren i sidled till rätt läge.

Kontrollera med linjal/tumstock att alla bladspetsar är lika långt från taket. Om något blad avviker kan du mycket försiktigt böja bladhållaren uppåt eller nedåt till rätt läge.



Om detta inte löser problemet kan apparaten behöva balanseras dynamiskt enligt anvisningarna nedan.

1. Starta apparaten och ställ in det varvtal (vanligen högsta varvtal) som ger mest ojämn gång.
2. Stäng av fläkten, vänta tills alla rörliga delar har stannat helt och placera en balanseringsklämman på bakkanten av något av bladen, halvvägs mellan basen och spetsen.
3. Starta apparaten och se om den roterar jämnare eller mer ojämnt. Stäng av apparaten, flytta balanseringsklämman till nästa blad och prova igen. Upprepa förfarandet med alla blad och notera vilken placering som ger bäst resultat.
4. Stäng av apparaten, vänta tills alla rörliga delar har stannat helt och montera klämman i den position som gav bäst resultat. Prova upprepade gånger med balanseringsklämman på olika ställen längs bladet för att hitta den placering som ger bäst resultat.
5. Notera klämmans placering, ta bort klämman och montera en balanseringsvikt ovanpå bladet på den plats där klämman satt.

**WARNING!** Om klämman inte sitter fast ordentligt på bladet när apparaten roterar, kan klämman lossna och orsaka personskada och/eller egendomsskada.

<b>FELSÖKNING</b>		
<b>Problem</b>	<b>Trolig orsak</b>	<b>Åtgärd</b>
Apparaten startar inte.	Säkring eller brytare utlöst.	Kontrollera och återställ säkringar och brytare.
	Ledare bristfälligt anslutna.	Kontrollera anslutningarna.
	Varvtalsreglage i fel läge.	Sätt varvtalsreglaget i önskat läge.
Apparaten bullrar.	Övre kåpa i kontakt med taket.	Sänk kåpan så att det är minst 3 mm mellan kåpan och taket.
	Lösa bladhållarskruvar.	Dra åt bladhållarskruvarna stadigt, men inte för hårt.
	Takfläkten är inte korrekt upphängd.	Dra åt skruvarna som håller monteringsplattan.
Mekaniskt oljud.	Takfläkten är inte inkörd.	Låt takfläkten gå minst 8 timmar för att köras in.
Apparaten går ojämnt.	Blad har olika vinkel i förhållande till taket.	Kontrollera att alla bladspetsar är lika långt från taket. Justera vid behov genom att försiktigt böja bladhållarna uppåt eller nedåt.
	Bladhållarskruvar lösa.	Dra åt alla skruvförband.

## SIKKERHETSANVISNINGER

### Les bruksanvisningen nøye før bruk!

Ta vare på bruksanvisningen for fremtidig referanse.

**ADVARSEL!** Følg alltid grunnleggende sikkerhetsregler når du bruker apparatet. Dette for å redusere faren for brann, el-ulykker og/eller personskade.

### Generelle sikkerhetsanvisninger

- Slå av apparatet, trekk ut ledningen og vent til alle bevegelige deler har stanset helt før rengjøring og/eller vedlikehold.
- Kontroller at nettspenningen tilsvarer den nominelle spenningen på typeskiltet. Produsenten påtar seg ikke ansvar for personskade eller eiendomsskade som oppstår som følge av feil bruk eller installasjon. Kontakt en godkjent elektriker hvis du har spørsmål.
- Apparatet skal bare brukes til det det er beregnet for, og i henhold til disse anvisningene. Ikke forsøk å gjøre endringer på apparatet – fare for personskade og/eller eiendomsskade.
- Dette apparatet kan brukes av barn fra 8 år og over og personer med reduserte fysiske, følelsesmessige eller mentale evner, eller mangel på erfaring og kunnskap hvis de har fått opplæring eller instruksjon i bruk av apparatet på en sikker måte og forstår farene som er involvert. Sorg for at barn ikke leker med apparatet. Rengjøring og vedlikehold skal ikke utføres av barn med mindre de er eldre enn 8 år og er under tilsyn.
- Hold apparatet og ledningen som hører til unna barn under 8 år.
- Barn skal holdes under oppsyn, slik at de ikke leker med apparatet.
- Apparatet er kun beregnet på innendørs bruk.
- Apparatet må ikke monteres på fuktige steder.
- Vær forsiktig med bladene – fare for personskade. Apparatet skal monteres med bladene minst 2,3 m over gulvet.
- Slå av apparatet og vent til alle bevegelige deler har stanset helt, før retningsvaieren flyttes for endring av rotasjonsretning.
- Hold hender og andre kroppsdeler borte fra bladene når apparatet er i gang.
- Pass på at brennbare materialer (gardiner, vegger etc.) ikke er nærmere lampen enn 0,2 m.
- Fast el-installasjon må utstyres med allpolet bryter som oppfyller kravene til overspenningskategori III i henhold til gjeldende regler.
- Minste ledertverrsnitt for fastmonterte el-ledere er 1,5 mm<sup>2</sup>.
- **ADVARSEL!** Bryt matespenningen før kontakt med klemmene.
- Takviften skal monteres med bladene minst 2,3 m over gulvet.

### Annet

- Apparatet må bare repareres av kvalifisert personell.
- Apparatet er produsert i henhold til gjeldende sikkerhetsstandarder. Reparasjoner skal bare utføres av kvalifisert servicepersonell som bruker originale reservedeler. Feil utførte reparasjoner kan medføre fare for personskade/dødsfall og/eller eiendomsskade.
- Kontakt forhandleren ved problemer eller spørsmål.

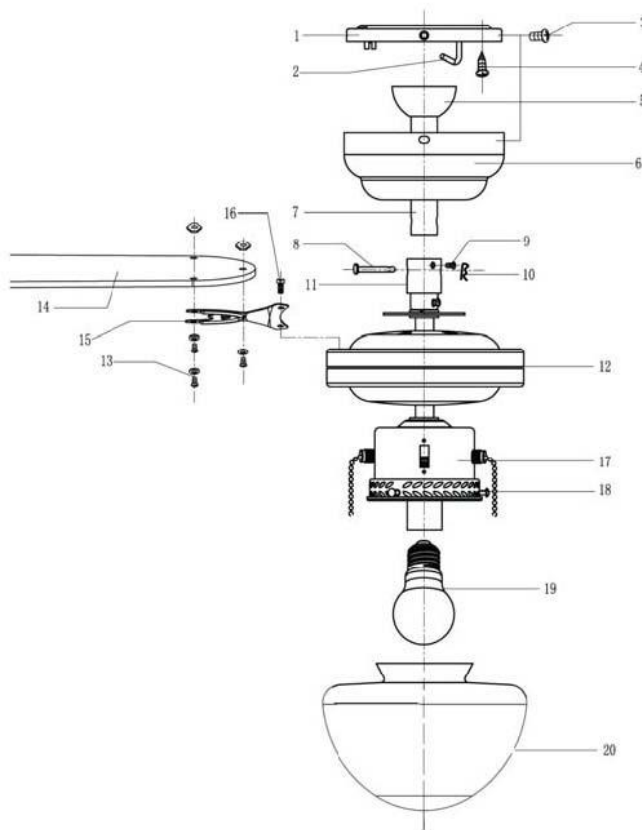
### RESPEKT FOR EL!

Kan kun installeres av en registrert installasjonsvirksomhet. Det kan oppstå livsfare og øke brannfaren dersom arbeidet ikke er riktig utført.

### TEKNISKE DATA

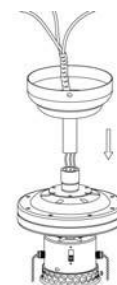
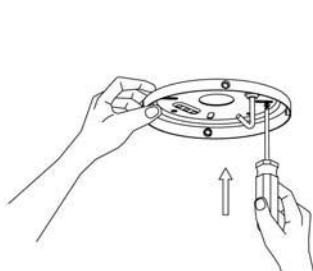
Nominell spenning	230 V, 50 Hz
Effekt, motor	50 W
Lyskilde	1 x 60 W maks.
Sokkel	E27
Beskyttelsesklasse	I
Kapslingsklasse	IPX0

### BESKRIVELSE



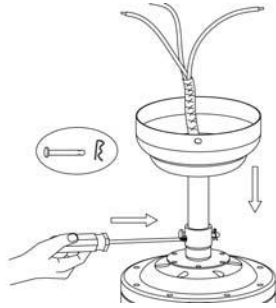
1. Monteringsplate
2. Krok for midlertidig opphenging under tilkobling
3. Skruer
4. Skruer
5. Kuleoppheng
6. Øvre deksel
7. Hengestag
8. Splint
9. Skruer
10. Saksesplint
11. Hengestagsåk
12. Motor
13. Bladholderskruer
14. Blad
15. Bladholder
16. Skruer
17. Koblingsboks
18. Strømbryterkjede
19. Glødepære (ikke inkl.)
20. Kuppel

### MONTERING

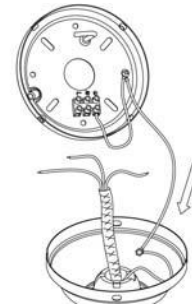


1. Skru fast monteringsplaten.

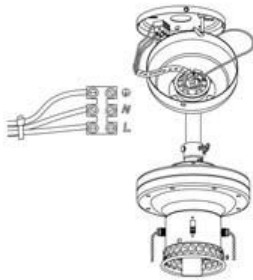
2. Før det øvre dekselet på hengestaget.



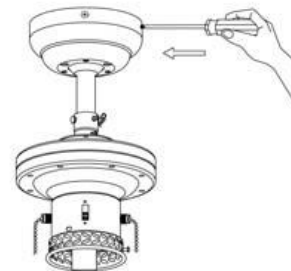
3. Monter åket og lås det med splinten og saksesplinten.



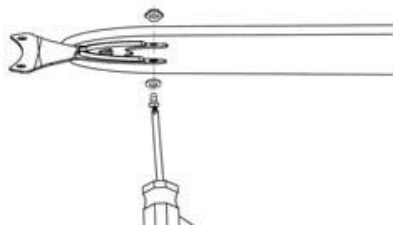
4. Koble til lederne.



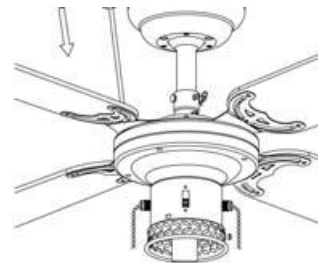
5. Koble til lederne.  
Svart + brun leder = Faseleder (L)  
Blå leder = Nulleleder (N)  
Grønn gul leder = Jordleder



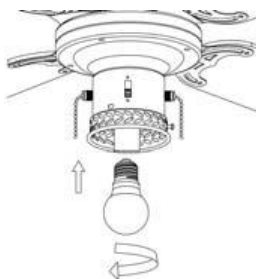
6. Heng opp apparatet og fest motorenheten på monteringsplaten med 4 skruer.



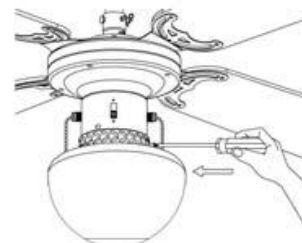
7. Monter bladene på bladholderne.



8. Monter bladene med bladholderne på motorenheten med skruer.

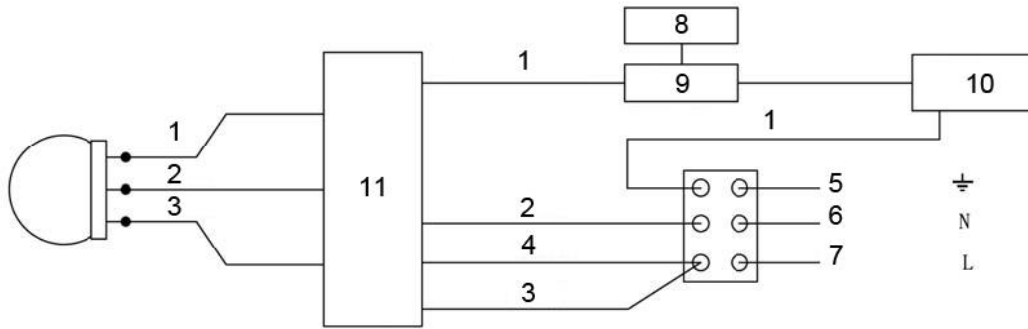


9. Sett i lyskilden (ikke inkl.).



10. Monter kuppelen og skru til skruene. Ikke skru til for hardt, det kan føre til at glasset sprekker.

## Koblingsskjema



- |    |           |     |                 |
|----|-----------|-----|-----------------|
| 1. | Grønn gul | 7.  | Fase            |
| 2. | Blå       | 8.  | Hengestag       |
| 3. | Svart     | 9.  | Deksel          |
| 4. | Brun      | 10. | Monteringsplate |
| 5. | Jord      | 11. | Motor           |
| 6. | Nøytral   |     |                 |

## BRUK

### Bruk

- Den ene strømbryterkjeden styrer belysningen, den andre styrer turtallet.
- Trekk i kjeden for turtall i henhold til nedenstående anvisninger for å stille inn ønsket turtall. 1 gang: høyt turtall, 2 ganger: middels høyt turtall, 3 ganger: lavt turtall, 4 ganger: avslått.
- Trekk i kjeden for belysning i henhold til nedenstående anvisninger for å styre belysningen. 1 gang: tent, 2 ganger: slukket.
- Koblingsboksen er utstyrt med en retningsvelger som stilles inn på følgende måte:
  - Velg nedadrettet luftstrøm når det er varmt.
  - Velg oppadrettet luftstrøm for å føre ned varm luft fra taket til gulvet.

## VEDLIKEHOLD

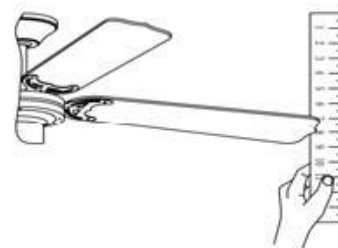
- Takviften rengjøres med en tørr, myk klut. **OBS!** Kluten må ikke være våt.
- Ikke bruk væske, slipende eller løsemiddelbaserte rengjøringsmidler til rengjøring.

### Balansering av blad

Ujevn rotasjon kan skyldes at blad eller bladholderne er skjeve eller ujevnt plassert, at apparatet er feilmontert, eller at lagrene er slitte eller skjeve. Følg anvisningene nedenfor for å avhjelpe problemet.

- Kontroller at alle bladene sitter godt fast på bladholderne.
- Kontroller at alle bladholderne er riktig montert på svinghjulet med jevn fordeling.
- Se på viften fra undersiden for å sjekke at ingen av bladholderne er bøyd sideveis. Hvis noen av bladene har feil vinkel, kan du forsiktig bøye bladholderen sideveis til riktig posisjon.

Kontroller med linjal/tommestokk at alle bladspissene er like langt fra taket. Hvis noen blader ikke står som de skal, kan du forsiktig bøye bladholderen oppover eller nedover til riktig posisjon.



Hvis ikke dette løser problemet, kan det være nødvendig å balansere apparatet dynamisk i henhold til anvisningene nedenfor.

1. Start apparatet og still inn det turtallet (vanligvis det høyeste turtallet) som gir mest ujevn drift.
2. Slå av viften, vent til alle bevegelige deler har stanset helt, og plasser en balanseringsklemme på bakkanten av et av bladene, halvveis mellom basen og spissen.
3. Start apparatet og se om det roterer jevnere eller mer ujevnt. Slå av apparatet, flytt balanseringsklemmen til neste blad og prøv igjen. Gjenta prosedyren med alle bladene og noter deg hvilken plassering som gir best resultat.
4. Slå av apparatet, vent til alle bevegelige deler har stanset helt, og monter klemmen i den posisjonen som ga best resultat. Prøv gjentatte ganger med balanseringsklemmen på ulike steder langs bladet for å finne den plasseringen som gir best resultat.
5. Noter deg klemmens plassering, fjern klemmen og monter en balanseringsvekt oppå bladet på det stedet der klemmen satt.

**ADVARSEL!** Hvis klemmen ikke er godt festet til bladet når apparatet roterer, kan klemmen løsne og forårsake personskaade og/eller eiendomsskaade.

### FEILSØKING

Problem	Sannsynlig årsak	Tiltak
Apparatet starter ikke.	Sikring eller bryter utløst.	Kontroller og tilbakestill sikringer og brytere.
	Mangelfullt tilkoblede ledere.	Kontroller tilkoblingene.
	Turtallsregulering i feil posisjon.	Sett turtallsreguleringen i ønsket posisjon.
Apparatet støyer.	Øvre deksel får ikke kontakt med taket.	Senk dekselet slik at det er minst 3 mm mellom dekselet og taket.
	Løse bladholderskruer.	Trekk bladholderskruene godt til, men ikke for hardt.
	Takviften er ikke riktig hengt opp.	Trekk til skruene som holder monteringsplaten.
Mekanisk ulyd.	Takviften er ikke innkjørt.	La takviften gå minst åtte timer for å kjøres inn.
Apparatet går ujevnt.	Bladene har ulik vinkel i forhold til taket.	Kontroller at alle bladspissene er like langt fra taket. Juster ved behov ved å bøye bladholderne forsiktig oppover eller nedover.
	Bladholderskruer løse.	Trekk til alle skrueforbindelsene.

**ZASADY BEZPIECZEŃSTWA****Przed użyciem uważnie przeczytaj instrukcję obsługi!**

Zachowaj niniejszą instrukcję obsługi w celu przyszłego użycia.

**OSTRZEŻENIE!** Podczas korzystania z urządzenia zawsze przestrzegaj podstawowych zasad bezpieczeństwa w celu zmniejszenia ryzyka pożaru, porażenia prądem i/lub obrażeń ciała.

**Ogólne zasady bezpieczeństwa**

- Wyłącz urządzenie przed czyszczeniem/konserwacją, wyciągnij kabel i poczekaj, aż wszystkie ruchome części zatrzymają się.
- Sprawdź, czy napięcie sieciowe odpowiada napięciu na tabliczce znamionowej. Producent nie ponosi odpowiedzialności za obrażenia ciała oraz szkody mienia powstałe na skutek błędnego użycia lub montażu narzędzia. W razie pytań skontaktuj się z elektrykiem.
- Urządzenia można używać wyłącznie w przeznaczony do tego sposób, zgodnie z niniejszą instrukcją. Nie próbuj nigdy modyfikować urządzenia – ryzyko obrażeń ciała i/lub szkód materialnych.
- Dzieci w wieku 8 lat i starsze oraz osoby o ograniczonej sprawności ruchowej, sensorycznej lub umysłowej, a także osoby nieposiadające należytego doświadczenia lub wiedzy mogą korzystać z urządzenia pod warunkiem, że znajdują się pod nadzorem lub otrzymały wytyczne dotyczące bezpiecznego używania urządzenia i rozumieją związane z tym zagrożenia. Dzieci nie mogą bawić się urządzeniem. Czyszczenie i konserwacja nie mogą być wykonywane przez dzieci, chyba że są one w wieku 8 lat lub starsze i znajdują się pod nadzorem.
- Urządzenie wraz z przewodem należy trzymać w miejscu niedostępnym dla dzieci w wieku poniżej 8 lat.
- Dzieci powinny przebywać pod nadzorem, aby nie bawiły się urządzeniem.
- Urządzenie jest przeznaczone wyłącznie do użytku wewnątrz pomieszczeń.
- Nie montuj urządzenia w wilgotnym pomieszczeniu.
- Uważaj na łopatki – ryzyko obrażeń ciała. Urządzenie należy zamontować tak, by łopatki znajdowały się co najmniej 2,3 m nad podłogą.
- Przed przesunięciem przełącznika obrotów w celu zmiany ich kierunku wyłącz urządzenie i poczekaj, aż wszystkie ruchome części się zatrzymają.
- Gdy urządzenie jest włączone, trzymaj ręce oraz inne części ciała z dala od łopatek.
- Upewnij się, że lampa znajduje się w odległości co najmniej 0,2 m od materiałów palnych (zasłon, ścian itp.).
- Stałą instalację elektryczną należy wyposażyć w wyłącznik wielobiegunowy spełniający wymogi III kategorii przepięciowej zgodnie z obowiązującymi przepisami.
- Minimalna powierzchnia przekroju przewodów elektrycznych do stałego montażu wynosi 1,5 mm<sup>2</sup>.
- **OSTRZEŻENIE!** Przed podłączeniem przewodów do zacisków odłącz napięcie zasilające.
- Wentylator sufitowy należy zamontować tak, by łopatki znajdowały się co najmniej 2,3 m nad podłogą.

**Pozostałe**

- Napraw urządzenia może dokonywać wyłącznie wykwalifikowany personel.
- Urządzenie zostało wyprodukowane zgodnie z obowiązującymi standardami bezpieczeństwa. Napraw może dokonywać wyłącznie wykwalifikowany personel

serwisowy, stosujący identyczne części zamienne. Źle wykonane naprawy mogą powodować ryzyko obrażeń ciała/śmierci i/lub uszkodzenia mienia.

- W razie problemów lub pytań skontaktuj się z dystrybutorem.

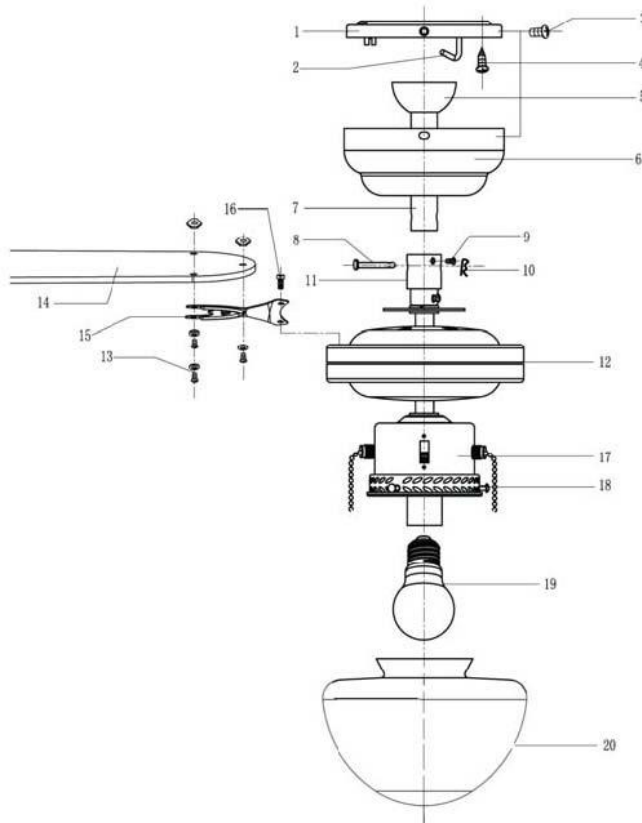
### ZACHOWAJ OSTROŻNOŚĆ PODCZAS PRACY Z PRĄDEM!

Wykonanie nowej instalacji oraz rozbudowanie instalacji istniejących należy zawsze zlecać uprawnionemu instalatorowi. Jeśli posiadasz odpowiednią wiedzę (w przeciwnym razie należy skontaktować się z elektrykiem-instalatorem), możesz wymieniać przełączniki, gniazda ścienne oraz montować wtyczki, przedłużacze i oprawki żarówek. Nieprawidłowy montaż może stanowić zagrożenie dla życia i spowodować ryzyko pożaru.

### DANE TECHNICZNE

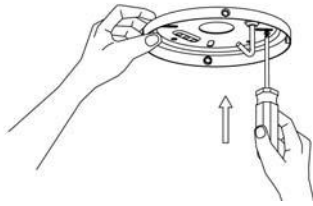
Napięcie znamionowe	230 V ~ 50 Hz
Moc silnika	50 W
Żarówka	maks. 1 x 60 W
Oprawka	E27
Klasa ochrony	I
Stopień ochrony obudowy	IPX0

### OPIS



1. Płytkę montażową
2. Hak do tymczasowego zawieszenia podczas podłączania
3. Wkręty
4. Wkręty
5. Maskownica
6. Obudowa górna
7. Drążek
8. Przetyczka
9. Wkręty
10. Zawlecza
11. Jarzmo drążka
12. Silnik
13. Wkręty uchwytów łopatek
14. Łopátka
15. Uchwyt łopátki
16. Śruby i wkręty
17. Puszka łączeniowa
18. Łańcuszek przełącznika
19. Żarówka (nie wchodzi w skład zestawu)
20. Klosz

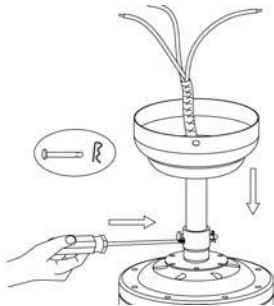
**MONTAŻ**



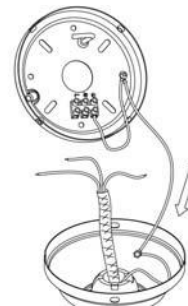
1. Przykręć płytkę montażową.



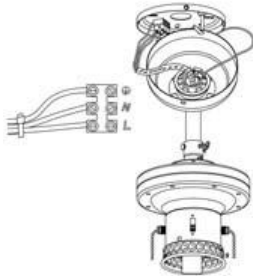
2. Nałóż obudowę górną na drążek.



3. Zamontuj jarzmo i zablokuj je przetyczką i zawleczką.



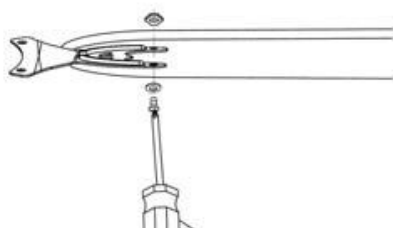
4. Podłącz przewody.



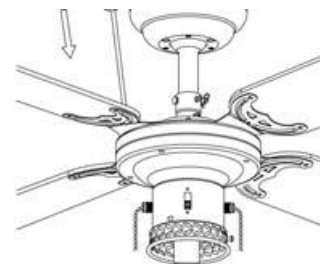
5. Podłącz przewody.  
Przewód czarny + brązowy = Przewód fazowy (L)  
Przewód niebieski = Przewód zerowy (N)  
Przewód zielono-żółty = Przewód uziemiający



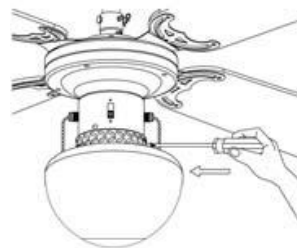
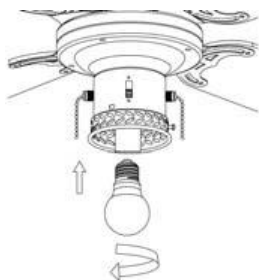
6. Zawieś urządzenie i przymocuj moduł silnika do płytki montażowej za pomocą 4 wkrętów.



7. Umieść łopatki w uchwytach.

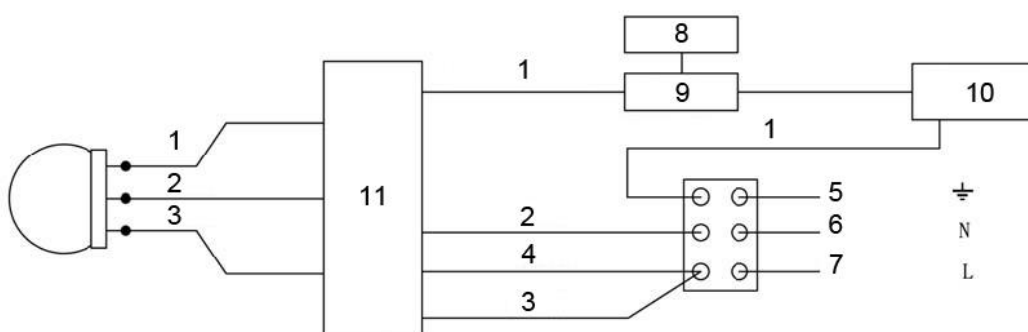


8. Przymocuj łopatki z uchwytami do modułu silnika za pomocą wkrętów.



9. Wkręć żarówkę (nie wchodzi w skład zestawu).  
 10. Zamontuj klosz i dokręć wkręty. Nie dokręcaj zbyt mocno – może to spowodować pęknięcie klosza.

### Schemat połączeń



- |                  |                      |
|------------------|----------------------|
| 1. Zielono-żółty | 7. Faza              |
| 2. Niebieski     | 8. Drążek            |
| 3. Czarny        | 9. Obudowa           |
| 4. Brązowy       | 10. Płytki montażowa |
| 5. Uziemienie    | 11. Silnik           |
| 6. Neutralny     |                      |

### OBSŁUGA

#### Sposób użycia

- Jeden z łańcuszków przełącznika steruje oświetleniem, drugi prędkością obrotową.
- Aby ustawić wybraną prędkość obrotową, pociągnij za łańcuszek prędkości obrotowej, jak poniżej.  
 1 raz: wysoka prędkość, 2 razy: średnia prędkość, 3 razy: niska prędkość, 4 razy: wyłączony.
- Aby przełączyć światło, pociągnij za łańcuszek oświetlenia zgodnie z poniższym.  
 1 raz: zapalone, 2 razy: zgaszone.
- Na puszcze łączeniowej znajduje się przełącznik kierunku obrotów, który należy ustawić zgodnie z opisem:
  - Gdy jest gorąco, wybierz strumień powietrza skierowany w dół.
  - Aby wymusić ruch ciepłego powietrza od sufitu w stronę podłogi, wybierz strumień powietrza skierowany w górę.

### KONSERWACJA

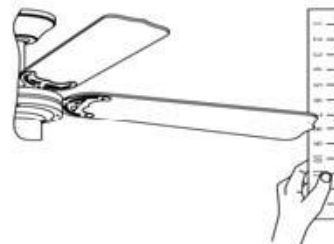
- Do czyszczenia wentylatora używaj wyłącznie suchej, miękkiej szmatki. **UWAGA!** Nie wolno korzystać z mokrej szmatki.
- Do czyszczenia nie używaj płynów, ściernych środków czyszczących ani środków na bazie rozpuszczalników.

## Wyważanie łopatek

Nierówne obroty mogą być spowodowane skrzywieniem lub nierównomiernym rozmieszczeniem łopatek lub ich uchwytów, nieprawidłowym montażem urządzenia bądź skrzywieniem lub zużyciem łożysk. Zastosuj się do poniższych wskazówek, aby usunąć problem.

- Upewnij się, że wszystkie łopatki są stabilnie zamontowane w uchwytach.
- Sprawdź, czy wszystkie uchwyty łopatek są prawidłowo, w równomiernych odstępach, przymocowane do koła zamachowego.
- Spoglądając od dołu, upewnij się, że żaden z uchwytów łopatek nie jest wygięty na bok. Jeżeli któraś z łopatek jest nieprawidłowo nachylona, możesz bardzo ostrożnie odgiąć uchwyt łopatki w bok, aby osiągnąć właściwe położenie.

Sprawdź za pomocą linijki/miarki, czy końcówki wszystkich łopatek znajdują się w tej samej odległości od sufitu. Jeżeli któraś z łopatek znajduje się wyżej lub niżej, możesz bardzo ostrożnie odgiąć uchwyt łopatki w górę lub w dół, aby osiągnąć właściwe położenie.



Jeżeli nie rozwiązuje to problemu, konieczne może być wyważenie dynamiczne zgodnie z poniższymi instrukcjami.

1. Uruchom urządzenie i ustaw tę prędkość obrotową (zwykle najwyższą), przy której urządzenie pracuje najbardziej nierówno.
2. Wyłącz wentylator, odczekaj, aż wszystkie części ruchome zatrzymają się całkowicie i załóż zacisk wyważający na tylną krawędź jednej z łopatek, w połowie długości między podstawą a końcówką.
3. Uruchom urządzenie i sprawdź, czy obraca się bardziej czy mniej równo. Wyłącz urządzenie, przełóż zacisk na następną łopatkę i spróbuj ponownie. Powtórz tę czynność dla wszystkich łopatek i zapamiętaj, jakie położenie przyniosło najlepszy rezultat.
4. Wyłącz urządzenie i poczekaj, aż wszystkie ruchome części się zatrzymają i zamontuj zacisk w najbardziej optymalnej pozycji. Spróbuj wypróbować różne położenia zacisku na całej długości łopatki, aby odnaleźć położenie zapewniające najlepszy rezultat.
5. Zapamiętaj położenie zacisku, zdejmij go, a w jego miejsce zamontuj na łopatce ciężarek wyważający.

**OSTRZEŻENIE!** Jeżeli zacisk nie trzyma się dobrze obracającego się urządzenia, może spaść i spowodować obrażenia ciała i/lub szkody materialne.

### WYKRYWANIE USTEREK

Problem	Prawdopodobna przyczyna	Sposób usunięcia
Urządzenie nie uruchamia się.	Uaktywnił się bezpiecznik lub wyłącznik.	Sprawdź i przywróć działanie bezpieczników i wyłączników.
	Nieprawidłowe podłączenie przewodów.	Sprawdź przewody.
	Regulator prędkości obrotowej ustawiony w nieprawidłowym położeniu.	Ustaw regulator prędkości obrotowej w wybranym położeniu.
Urządzenie hałasuje.	Obudowa górna styka się z sufitem.	Opuść obudowę, aby odstęp między nią a sufitem wynosił co najmniej 3 mm.
	Odkręć wkręty uchwytów łopatek.	Dokręć wkręty uchwytów łopatek porządnie, lecz nie za mocno.
	Wentylator został nieprawidłowo zawieszony.	Dokręć wkręty mocujące płytke montażową.
Mechaniczny hałas.	Wentylator nie dotarł się.	Uruchom wentylator na co najmniej 8 godzin, aby mógł się dotrzeć.
Urządzenie pracuje	Łopatki skierowane są pod różnym	Sprawdź, czy końcówki wszystkich

nierówno.	kątem do sufitu.	łopatek znajdują się w tej samej odległości od sufitu. W razie potrzeby wyreguluj, ostrożnie odginając uchwyty łopatek w górę lub w dół.
	Wkręty uchwytów łopatek są poluzowane.	Dokręć wszystkie połączenia śrubowe.

## SAFETY INSTRUCTIONS

### Read the Operating Instructions carefully before use.

Save these instructions for future reference.

**WARNING:** Always take basic safety precautions when using the appliance to reduce the risk of fire, electric shock and/or personal injury.

### General safety instructions

- Switch off the appliance, unplug the power cord and wait until all moving parts have completely stopped before cleaning and/or maintenance.
- Check that the mains voltage corresponds to the rated voltage on the type plate. The manufacturer cannot accept liability for personal injury or material damage resulting from improper use or installation. Contact an authorised electrician if you have any questions.
- The appliance must only be used as it is intended to be used and in accordance with these instructions. Never attempt to modify the appliance – risk of personal injury and/or material damage.
- This appliance can be used by children aged from 8 years and above and people with reduced physical, sensory or mental capabilities or lack of experience and knowledge if they have been given supervision or instruction concerning use of the appliance in a safe way and understand the hazards involved. Children shall not play with the appliance. Cleaning and user maintenance shall not be made by children without supervision.
- Keep the appliance and its cord out of reach of children less than 8 years.
- Keep children under supervision to make sure they do not play with the machine.
- The appliance is only intended for indoor use.
- Do not install the appliance in a damp area.
- Be careful with the blades – risk of personal injury. The appliance should be installed with the blades at least 2.3 m above the floor.
- Switch off the appliance and wait until all moving parts have completely stopped before moving the direction selector to change the direction of rotation.
- Keep your hands and the rest of your body away from the blades when the appliance is in use.
- Make sure to keep the lamp at least 0.2 m away from flammable materials (curtains, walls etc.).
- A 2-pole circuit breaker that complies with the requirements for overvoltage category III in accordance with local regulations should be used for permanent installation.
- The minimum wire cross section area for permanently installed wires is 1.5 mm<sup>2</sup>.
- **WARNING:** Disconnect the power supply before touching the terminals.
- The ceiling fan should be installed with the blades at least 2.3 m above the floor.

### Miscellaneous

- The appliance must only be repaired by qualified personnel.
- The appliance has been manufactured in compliance with the relevant safety standards. Repairs must only be carried out by qualified personnel using identical spare parts. Failure to carry out repairs correctly can result in the risk of personal injury/death and/or material damage.
- Contact your dealer if you have any problems or questions.

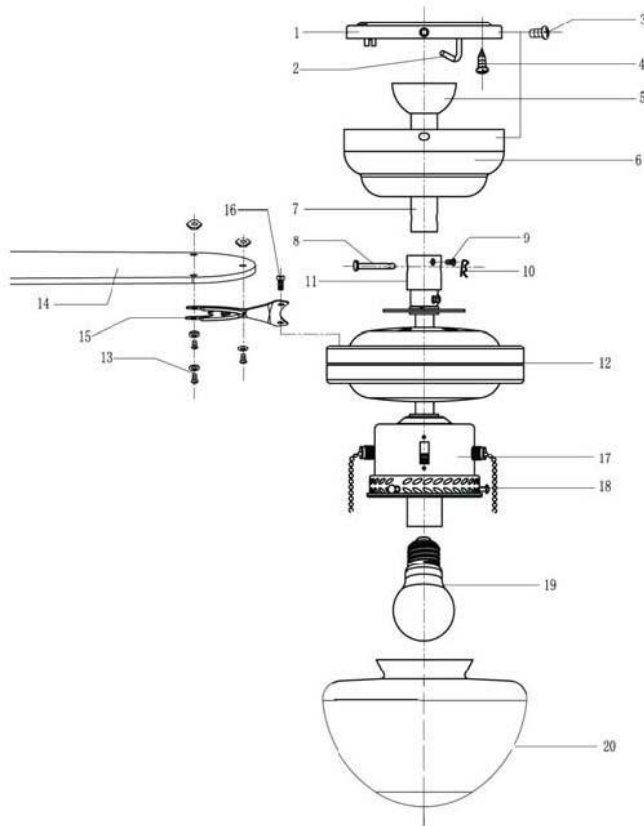
### ELECTRICAL SAFETY

New installations and extensions to existing systems should always be carried out by an authorised electrician. If you have the necessary experience and knowledge, you may replace switches and power points, fit plugs, extension cords and light sockets. If not, you should contact an electrician. Incorrect installation can result in electric shock or fire.

### TECHNICAL DATA

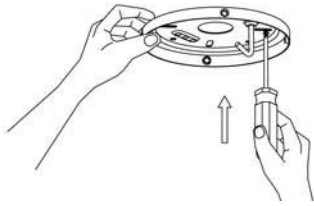
Rated voltage	230 V ~ 50 Hz
Output, motor	50 W
Light source	1 x 60 W max
Socket	E27
Safety class	I
Protection rating	IPX0

### DESCRIPTION

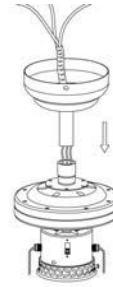


1. Mounting plate
2. Hook for temporary hanging while connecting
3. Screws
4. Screws
5. Ball suspension
6. Top casing
7. Hanger
8. Pin
9. Screws
10. Cotter pin
11. Connector
12. Motor
13. Blade holder screws
14. Blade
15. Blade holder
16. Screw
17. Switchbox
18. Chain switch
19. Bulb (not included)
20. Globe

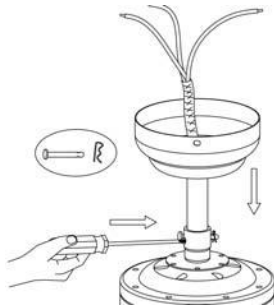
**INSTALLATION**



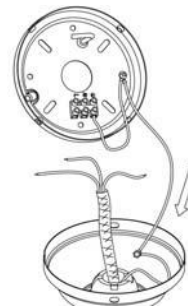
1. Screw on the mounting plate.



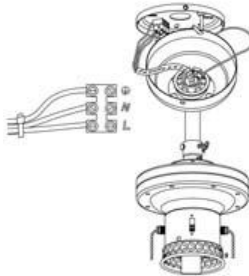
2. Put the top casing on the hanger.



3. Fit the connector and lock with the pin and cotter pin.



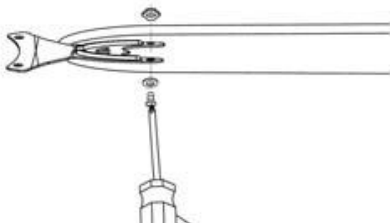
4. Connect the wires.



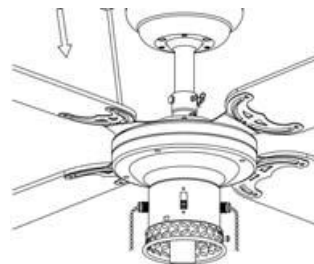
5. Connect the wires.  
 Black + brown wire = Live wire (L)  
 Blue wire = Neutral wire (N)  
 Green-yellow wire = Earth wire



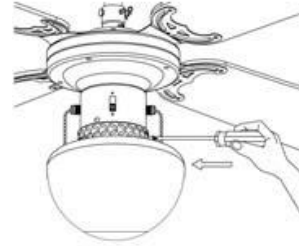
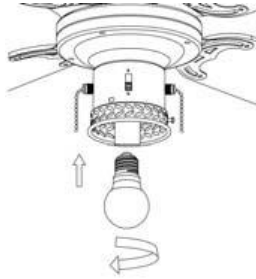
6. Hang up the appliance and fasten the motor unit to the mounting plate with 4 screws.



7. Fit the blades on the blade holders.



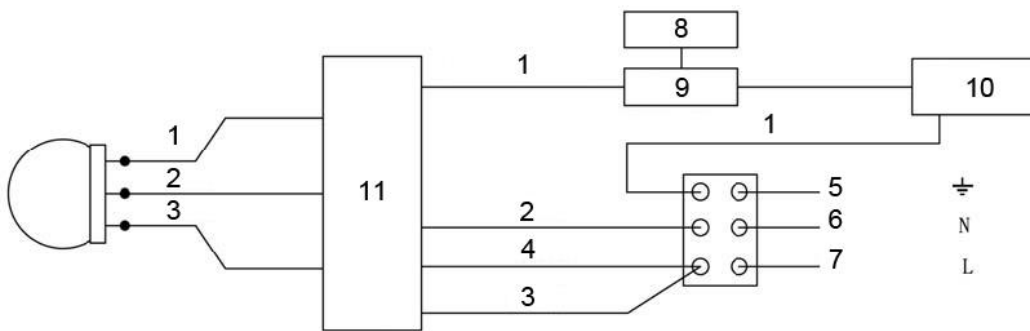
8. Fit the blades with the blade holders on the motor unit with the screws.



9. Insert the bulb (not included).

10. Fit the globe and tighten the screws. Do not overtighten, this could cause the globe to crack.

**Wiring diagram**



- 1. Green-yellow
- 2. Blue
- 3. Black
- 4. Brown
- 5. Earth
- 6. Neutral

- 7. Live
- 8. Hanger
- 9. Casing
- 10. Mounting plate
- 11. Motor

**OPERATION**

**Use**

- 1. One chain switch controls the light, the other controls the speed.
- 2. Pull the chain to adjust the speed as follows. once: high speed, 2 times: medium speed, 3 times: low speed, 4 times: switched off.
- 3. Pull the chain to adjust the light as follows. once: on, 2 times: off.
- 4. There is a direction selector on the switchbox, which is adjusted as follows:
  - Select downward air flow when it is hot.
  - Select upward air flow to bring down hot air from the ceiling to the floor.

**MAINTENANCE**

- Only use a dry, soft cloth to clean the ceiling fan. **NOTE:** Do not use a wet cloth.
- Do not use liquid, abrasive or solvent-based detergents to clean.

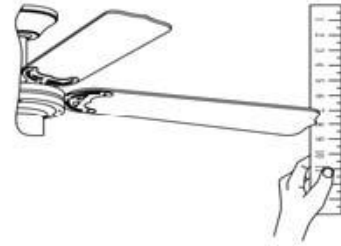
**Balancing the blades**

Irregular rotation can be a result of the blades or blade holders being skew or unevenly positioned, or because the appliance is incorrectly mounted, or because the bearings are worn or warped. Follow the instructions below to rectify the problem.

- Check that all the blades are firmly mounted on the blade holders.
- Check that all the blade holders are correctly mounted on the flywheel with uniform pitch.

- Check from underneath to see that none of the blade holders are bent sideways. If any of the blades are at the wrong angle, you can very carefully bend the blade holder sideways to the correct position.

Check with a ruler that the tips of all the blades are at an equal distance from the ceiling. If any of the blades deviate, you can very carefully bend the blade holder up or down to the correct position.



If this does not solve the problem, the appliance may need dynamically balancing according to the instructions below.

1. Start the appliance and adjust to the speed (normally top speed) that gives the most irregular motion.
2. Switch off the fan, wait until all the moving parts have completely stopped and place a balancing clip on the back edge of one of the blades, half way between the base and the tip.
3. Start the appliance and see if it rotates more evenly or more unevenly. Switch off the appliance, move the balancing clip to the next blade, and try again. Repeat this procedure for all the blades and note which positioning gives the best results.
4. Switch off the appliance, wait until all the moving parts have completely stopped, and fit the clip in the position that gave the best result. Try putting the balancing clip at different positions along the blade to find to the position that gives the best result.
5. Note the position of the clip, remove the clip and fit a balancing weight over the blade at the place where the clip was.

**WARNING:** If the clip is not secured properly on the blade when the appliance is rotating it can come loose and cause personal injury and/or material damage.

<b>TROUBLESHOOTING</b>		
<b>Problem</b>	<b>Probable cause</b>	<b>Action</b>
The appliance does not start.	Fuse or switch tripped.	Check and reset fuses and switches.
	Wires not properly connected.	Check the connections.
	Speed control in the wrong position.	Set the speed control to the required position.
The appliance is noisy.	Top casing in contact with the ceiling.	Lower the casing so that there is a gap of at least 3 mm between the casing and the ceiling.
	Undo the blade holder screws.	Tighten the blade holder screws firmly, but not too hard.
	The ceiling fan is not correctly suspended.	Tighten the screws that hold the mounting plate.
Mechanical noise.	The ceiling fan has not been run in.	Allow the ceiling fan to run for at least 8 hours to run it in.
The appliance does not run smoothly.	The blades are at different angles in relation to the ceiling.	Check that the tips of all the blades are at an equal distance from the ceiling. Adjust if necessary by carefully bending the blade holders up or down.
	The blade holder screws are loose.	Tighten all the screw connections.