

TMT-918 Fjärrkontroll med timer

KOMPATIBILITET

Den här sändaren är kompatibel med alla självlärande mottagare från System Nexa. Timerfunktionerna bör dock inte användas på mottagare med dimmer.

FUNKTIONALITET

Trådlös fjärrkontroll med timerfunktion. 16 kanaler för individuell styrning samt 12 timers finns att tillgå.

Säkerhet

INSTALLATION

Ledarnas färger kan variera i olika länder. Du bör alltid anlita en elektriker om du känner dig osäker på ledarna.

MAX BELASTNING

Anslut aldrig lampor eller utrustning som överskrider mottagarens maximala belastning. Det kan leda till fel, kortslutning eller brand.

RISK FÖR ELSTÖTAR

Var försiktig när du installerar en mottagare. Den kan vara spänningsförande även när den är avstängd.

LIVSUPPEHÅLLANDE UTRUSTNING

Använd aldrig Nexas produkter för livsuppehållande utrustning eller andra apparater där fel eller störningar kan få livshotande följder.

STÖRNINGAR

Alla trådlösa enheter kan drabbas av störningar

som kan påverka prestandan och räckvidden. Det minsta avståndet mellan två mottagare bör därför vara åtminstone 50 cm

REPARATION

Försök inte att reparera produkten. Den innehåller inga reparerbara delar.

VATTENTÄTHET

Produkten är inte vattentät. Se till att den alltid är torr. Fukt gör att elektroniken inuti fräts sönder och kan leda till kortslutning, fel och risk för elstötar.

RENGÖRING

Rengör produkten med en torr trasa. Använd inte kemikalier, lösningsmedel eller starka rengöringsmedel.

MILJÖ

Utsätt inte produkten för stark värme eller kyla, eftersom det kan skada eller förkorta de elektroniska kretsarnas livslängd.

Tekniska data

Batteri
RF-frekvens
RF-område
Kanaler
Timers

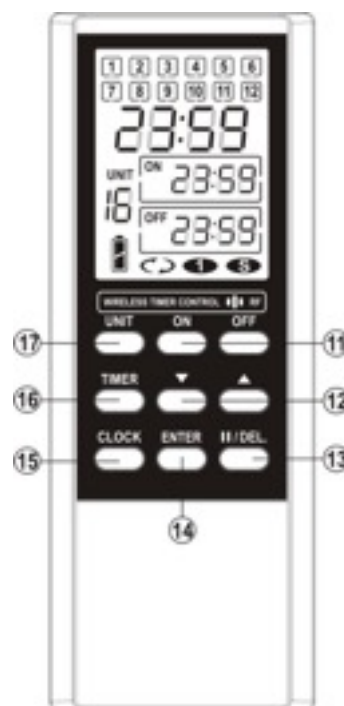
1x 3V CR2023 + 1x 12 V 23A (medföljer)
433,92 MHz
Upp till 30 meter
16 st
12 st

Knappar och display

1. Minnesplatser (12 st).
2. Klocka.
3. Visar ON-timer för angiven enhet.
4. Visar OFF-timer för angiven enhet.
5. Timerinställning: Slumpmässigt ON/OFF-läget.
6. Timerinställning: Engångstimer
7. Timerinställning: Återkommande timer (dagligen).
8. Batteristatus.
9. Enhet.
10. Signalindikering.



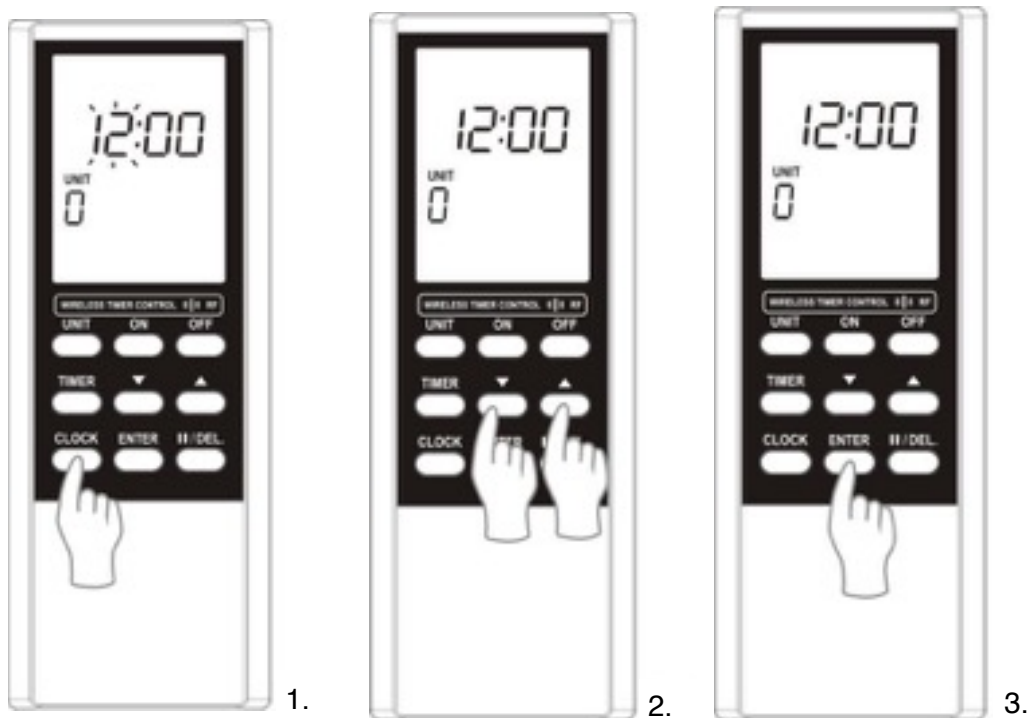
11. ON/OFF-knapp.
12. Knappar för att bläddra i menyer. UPP▲/NED▼.
13. Knapp för paus/borttagning.
14. Inmatningsknapp.
15. Klocka.
16. Timer.
17. Val av enhetskod



Ställ in klockan

Ställ in rätt tid innan kontrollen programmeras för att timerinställningar ska vara möjligt. Klockan visas i 24-timmarsformat.

1. Tryck på knappen CLOCK i 3 sekunder så att klockans timmar börjar blinka (fig. 1).
2. Ställ in timslaget med knapparna ▲ och ▼ och tryck på ENTER (fig. 2).
3. Upprepa ovanstående för minutslaget och tryck på ENTER igen (fig.3). Nu är klockan programmerad.



Lägg till och ta bort mottagare

Lägg till nya mottagare.

1. Välj önskad enhet genom att trycka på knappen UNIT.
2. Håll fjärrkontrollen TMT-918 nära mottagaren och tryck en gång på mottagarens "Learn"-knapp¹ så att inlärningsläget startas. I inlärningsläget blinkar LED-lampan på mottagaren som indikation på att den är redo för programmering.
3. På fjärrkontrollen trycker du sedan en gång på knappen ON.
4. Mottagaren blinkar två gånger för att indikera att programmeringen är genomförd.

Om ingen signal detekteras i inlärningsläget inom 12 sekunder återgår enheten automatiskt till vänteläget.

Gruppstyrning

Om man önskar styra flera mottagare på samma tider så kan man skapa en gruppstyrning på en eller flera kanaler. Kanal 16 kan till exempel vara all utomhusbelysning som alltid tänd vid samma tider genom en timer.

En gruppstyrning programmeras på samma sätt som enstaka mottagare, bara upprepa stegen ovan med samtliga mottagare som ska ingå i gruppen och lägg alla på samma UNIT. Observeras att mottagarna måste läggas till en åt gången, det går inte att sätta två mottagare i inlärningsläge samtidigt.

Ändra eller ta bort kod

1. Välj önskad enhet genom att trycka på knappen UNIT.
2. Håll fjärrkontrollen TMT-918 nära mottagaren och tryck en gång på mottagarens "Learn"-knapp så att inlärningsläget startas. I läget för inläring/borttagning blinkar mottagarens LED-lampa för att indikera att den är redo för borttagning.
3. På fjärrkontrollen TMT-918 trycker du sedan en gång på knappen OFF. LED-lampan på mottagaren blinkar för att indikera att den programmerade koden är borttagen.

Radera hela minnet

1. Håll ned "Learn"-knappen på mottagaren i 6 sekunder så att läget för inläring/borttagning startas.
2. I läget för inläring/borttagning blinkar mottagaren för att indikera att den är redo för borttagning.
3. Tryck sedan igen "Learn"-knappen. LED-lampan på mottagaren blinkar för att indikera att all kod är borttagen.

¹ Mottagare utan "Learn"-knapp sätts i inlärningsläge automatiskt när de kopplas in till ett vägguttag.

Manuell styrning On/Off/Dimmer²

1. Tryck på knappen UNIT för att välja den mottagare du vill styra.
2. Tryck på knappen ON en gång för att slå på enheten. Tryck på knappen ON igen för att starta dimmercykeln.
3. Tryck igen på ON för att stoppa vid önskad ljusstyrka.
4. Tryck på OFF för att stänga av enheten.

När ON trycks ned igen tänds lampan med den tidigare inställda ljusstyrkan.

Programmera en timer

1. Håll ned knappen TIMER i 3 sekunder så att siffran 1 börjar blinka på LCD-skärmen. Siffran motsvarar 1 av timerns 12 minnesplatser.
2. Tryck på ENTER för att bekräfta den valda minnesplatsen.
3. Tryck på knappen UNIT och välj en av de 16 enheter du vill programmera.
4. Tryck på ENTER så att ON-siffrorna börjar blinka.
5. Med ▲ och ▼ väljer du timslag och trycker på ENTER.
6. Med ▲ och ▼ väljer du minutslag och trycker på ENTER.
7. Nu börjar OFF-siffrorna blinka.
8. Med ▲ och ▼ väljer du timslag och trycker på ENTER.
9. Med ▲ och ▼ väljer du minutslag och trycker på ENTER.
10. Symbolen för timertyp börjar blinka.
Med ▲ och ▼ väljer du en av de tre symboler du vill programmera som



Dagligen återkommande timer



Engångstimer



Sluppmässig timer

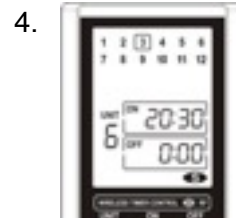
11. Tryck på Enter för att bekräfta.
12. Tryck på TIMER för att återgå till huvuddisplayen.

² För dimring krävs en mottagare med dimmerfunktion.

Pausa en timer

Med knappen II/DEL kan du blockera den aktuella förprogrammerade inställningen manuellt.

1. Tryck på knappen TIMER i 3 sekunder, använd ▲ och ▼ för att välja en av de 12 minnesplatserna som ska blockeras temporärt.
2. Tryck på knappen II/DEL följt av ENTER så att den valda programinställningen blockeras temporärt.
3. Tryck på TIMER för att återgå till huvuddisplayen.
4. En fyrkant visas runt den siffran som är temporärt blockerad.



Inaktivera paus

Så här återaktiverar du en passad timer.:

1. Tryck på knappen TIMER i 3 sekunder, använd ▲ och ▼ för att välja en av de 12 minnesplatserna som ska återaktiveras.
2. Tryck på knappen II/DEL följt av ENTER så att den valda programinställningen aktiveras igen.
3. Tryck på TIMER för att återgå till huvuddisplayen.
4. Siffran återgår till normalt för att indikera att programmet nu är åter aktiv.

Radera timer

1. Håll ned knappen TIMER i 3 sekunder och använd ▲ och ▼ för att välja den enhet du vill ta bort från programmet.
2. Håll ned knappen II/DEL i 3 sekunder. Displayen börjar blinka.
3. Tryck på ENTER så att programmet tas bort.
4. Tryck på TIMER för att återgå till huvuddisplayen.

Barnsäkert läge

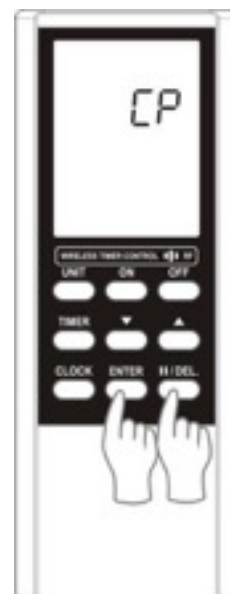
Det finns en inbyggd skyddsfunktion som hindrar barn från att ändra inställningarna. Timerkontrollen låses och LCD-skärmen indikerar CP.

Aktivera barnsäkert läge

Håll ned både knappen ENTER och knappen II/DEL i 3 sekunder.

Inaktivera barnsäkert läge

Håll ned både knappen ENTER och knappen II/DEL i 3 sekunder.



Batteribyte

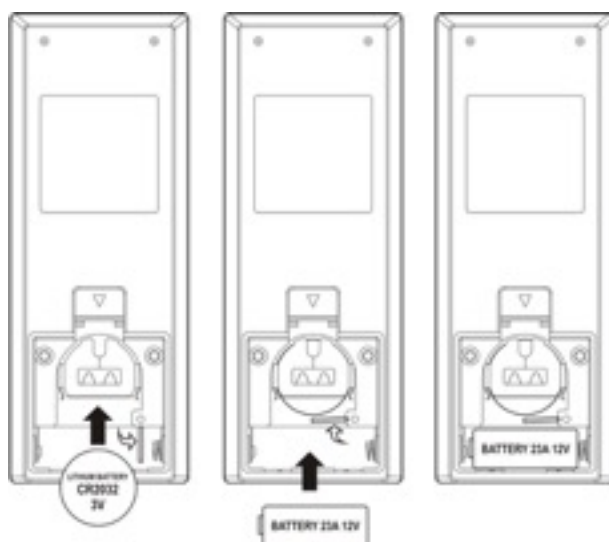
Det finns två batterier i TMT-918. Knappcelsbatteriet (3V CR2032) är det batteri som driver sändaren och dess inställningar. När detta är på väg att ta slut visas en indikering i displayen.

Det större batteriet (12V A23) är det som används för att skicka de trådlösa signalerna. När räckvidden försämras på din fjärrkontroll är det dags att byta detta batteri.

Öppna batterifacket och ta ut batteriet.

Byt ut CR2032-batteriet och se till att den positiva terminalen (+) är riktad uppåt eller byt ut A23-batteriet och se till att +/- stämmer.

Sätt tillbaka batterifackets lock.



Felsökning

Texten på displayen är otydlig.

Tryck på knappen TIMER i 3 sekunder. Om det inte visas någon text eller den fortfarande är otydlig ska CR2032-litiumbatteriet på 3 V bytas ut.

Ingen röd RF-signalindikator.

Kontrollera A23-batteriet på 12 V och byt ut det vid behov.

Sändaren kan inte programmeras mot ny mottagare.

Kontrollera att det finns en ledig minnesplats i mottagaren. Om minnet är fullt kan inga fler sändare anslutas till mottagaren. *Se manualen för aktuell mottagare.*

Trådlösa radiosignaler

Radiosignalen på 433,92 MHz passerar igenom väggar, fönster och dörrar.

Räckvidd inomhus: upp till 30 m. Räckvidd utomhus: upp till 70 m (optimala förhållanden)

Räckvidden är starkt beroende av lokala förhållanden, till exempel om det finns metaller i närheten. Exempelvis har den tunna metallbeläggning i energiglas med låg emissivitet negativ inverkan på radiosignalernas räckvidd.

Det kan finnas begränsningar för användningen av enheten utanför EU. Om tillämpligt bör du kontrollera att enheten överensstämmer med lokala föreskrifter.

STÖRNINGAR

Alla trådlösa enheter kan drabbas av störningar som kan påverka prestandan och räckvidden. Det minsta avståndet mellan två mottagare bör därför vara åtminstone 50 cm.



Fjernkontroll med timer

Trådløs timerkontroll med 16 programmerbare kanaler for styring av individuelle mottakere på daglig basis til et forhåndsprogrammert tidspunkt og opptil 12 ganger om dagen. Fjernkontrollen styrer alle mottakere i System Nexa som har selvlærende programmering.

Informasjon på displayet

1. Minneplasser (maks. 12).
 2. 24-timers klokke.
 3. Viser PÅ-tid for angitt enhet.
 4. PÅ-tid for angitt enhet.
 5. Timerinnstilling: Tilfeldig PÅ/AV-modus for forebyggende sikkerhet.
 6. Timerinnstilling: Enkel PÅ/AV-modus.
 7. Timerinnstilling: PÅ/AV daglig syklusmodus.
 8. Batteristatus.
 9. Enhet.
 10. Signalindikasjon.
-
11. PÅ/AV-knapp.
 12. Valg av OPP ▲/ NED ▼.
 13. Pause/slette-knapp.
 14. Enter-knapp.
 15. Klokke.
 16. Timer.
 17. Enhetskodevalg.

Stille inn klokken

Klokken vises i 24-timersformat.

Før du programmerer noe, må du stille inn riktig tid.

Trykk på knappen CLOCK (klokke) i 3 sekunder, så begynner timetallet å blinke (fig. 1).

Bruk knappene ▲ og ▼ til å stille inn timene, og trykk på ENTER (fig.2).

Gjenta fremgangsmåten ovenfor for minutter og trykk igjen på ENTER (fig.3).

Nå er klokken programmeret.

Programmere kode

Koble strøm til mottakeren.

Velg ønsket enhet ved å trykke på knappen UNIT (enhet) (fig.4).

Bring timerkontrollen nær mottakeren, trykk en gang på programmeringsknappen på mottakeren. Enheten er nå i programmeringsmodus.

I programmeringsmodus blinker LED-lampen på mottakeren for å angi at den er klar for programmering.

På timerens kontroll trykker du på knappen ON (på) én gang. Mottakeren blinker to ganger for å vise at programmeringen er bekreftet og fullført.

!I programmeringsmodus går enheten automatisk tilbake til ventemodus hvis det ikke registreres noe signal i løpet av 10 sekunder.

Endre eller slette kode:

Velg ønsket enhet ved å trykke på knappen UNIT.

Bring timerkontrollen nær mottakeren, trykk en gang på programmeringsknappen på mottakeren. Enheten er nå i programmerings-/slettemodus.

I programmerings-/slettemodus blinker LED-lampen på mottakeren for å angi at den er klar for sletting.

På timerkontrollen trykker du på knappen OFF (av) én gang. LED-lampen på mottakeren blinker for å angi at programmert kode er slettet.

Slette alle koder:

På mottakeren holder du nede programmeringsknappen i 6 sekunder. Nå går enheten inn i programmerings-/slettemodus.

I programmerings-/slettemodus blinker mottakeren for å angi at den er klar for sletting.

Trykk så på programmeringsknappen igjen. LED-lampen på mottakeren blinker for å vise at all kode er slettet.

Standard PÅ/AV/DIM-funksjon

Trykk på knappen UNIT (enhet) for å velge mottakeren du vil betjene.

Trykk på knappen ON (på) for å slå enheten på. Trykk på knappen ON (på) igjen for å starte dimmesyklusen. Trykk på ON (på) igjen for å stoppe ved ønsket lysnivå.

Trykk på OFF (av) for å slå av enheten.

Hvis du trykker på ON (på) igjen, slås lyset på med forrige valgte styrke.

Programmere timeren

Trykk på TIMER-knappen i 3 sekunder. Tallet 1 på LCD-skjermen begynner å blinke.

Dette tallet utgjør 1 av 12 minneplasser for timeren (fig. 5).

Trykk på ENTER for å bekrefte valgte minnespor.

Trykk på knappen UNIT (enhet) og velg en av de 16 enhetene du vil programmere (fig. 6).

Trykk på ENTER. Tallene for ON (på) begynner å blinke (fig.7).

Bruk ▲ og ▼ til å velge time og trykk på ENTER (fig. 8).

Bruk ▲ og ▼ til å velge minutter og trykk på ENTER (fig. 9).

Tallene for OFF (av) begynner nå å blinke (fig. 10).

Bruk ▲ og ▼ til å velge time og trykk på ENTER (fig. 11).

Bruk ▲ og ▼ til å velge minutter og trykk på ENTER (fig. 12).

begynner å blinke (fig. 13).

Bruk ▲ og ▼ til å velge ett av tre symboler som du vil programmere som:

Trykk på TIMER for å gå tilbake til hovedvinduet.

! Du kan omprogrammere en timer ved å overlape minneplassene.

※Tips※ Under alle innstillinger kan du trykke på TIMER-knappen for å gå ut og starte på nytt.

Sette en timer på pause

Med knappen II / DEL kan du alltid blokkere gjeldende forprogrammerte innstilling manuelt.

Trykk på knappen TIMER i 3 sekunder og bruk ▲ og ▼ til å velge en av de 12 minneplassene som skal blokkeres midlertidig. Trykk på knappen II / DEL etterfulgt av ENTER. Nå blokkeres valgt programinnstilling midlertidig (fig. 14).

Trykk på TIMER for å gå tilbake til hovedvinduet.

En firkantet boks rundt nummeret viser at det er midlertidig blokkert (fig. 15).

Deaktivere pause

Oppheve programmert innstilling.

Trykk på knappen TIMER i 3 sekunder og bruk ▲ og ▼ til å velge en av de 12 minneplassene som skal blokkeres midlertidig. Trykk på knappen II / DEL etterfulgt av ENTER. Nå oppheves blokkering av valgt programinnstilling midlertidig.

Trykk på TIMER for å gå tilbake til hovedvinduet.

Tallet går tilbaket til normalt, noe som viser at blokkeringen av programmet er opphevet (fig. 16).

Slette programtimer

Trykk på TIMER-knappen i 3 sekunder og bruk ▲ og ▼ til å velge enheten du vil fjerne fra programmet.

Trykk på II/DEL-knappen i 3 sekunder. Displayet begynner å blinke.

Trykk på ENTER. Programmet blir så slettet.

Trykk på TIMER for å gå tilbake til hovedvinduet.

Barnesikring

Enheten har en barnesikring, slik at programmeringen ikke kan bli endret.

Timerkontrollen låses og LCD-skjermen viser CP (barnesikring).

Aktivere barnesikker modus

Hold nede både ENTER- & II / DEL-knappen i 3 sekunder (fig.17).

Deaktivere barnesikker modus

Hold nede både ENTER- & II / DEL-knappen i 3 sekunder.

Bytte batteri

Åpne batterirommet og ta ut batteriet.

Bytt CR2032-batteriet, og pass på at den positive (+) terminalen står opp, eller bytt A23-batteriet og pass på at '+/-' kommer riktig.

Sett tilbake batteridekslet.

Problemløsning

Teksten på displayet er utydelig.

Trykk på TIMER-knappen i 3 sekunder. Hvis tekst ikke vises eller den fortsatt er utydelig, bytter du litiumbatteri 3V CR2032.

Ingen rød RF-signal indikator.

Sjekk 12V A23-batteriet, og bytt det om nødvendig.

Spesifikasjoner.

Frekvens : 433,92 MHz

LCD-strøm : 1 x Litiumbatteri 3V CR2032

RF-strøm : 1 x 12v A23-batteri

Programmering : Selvlærende, styrer kun mottaker med selvlærende programmering

Daglig tid

Kun én gang

Tilfeldig tid