



**Bruksanvisning för byggsåg 315 mm, 2,2 kW**

**Bruksanvisning for byggsag 315 mm, 2,2 kW**

**Instrukcja obsługi pilarki stołowej 315 mm, 2,2 kW**

**Operating instructions for 315 mm, 2,2 kW Table Saw**

278-442



SV Bruksanvisning i original  
NO Bruksanvisning i original  
PL Instrukcja obsługi w oryginale  
EN Operating instructions in original

<b>SVENSKA</b>	<b>4</b>
SÄKERHETSANVISNINGAR .....	4
Tillbehør .....	5
Använd endast på avsett sätt .....	5
Kvarstående risiker .....	5
TEKNISKA DATA .....	6
Ljudnivå, mätningförhållanden .....	6
Damm .....	6
MONTERING .....	6
HANDHAVANDE .....	16
Uppställning .....	16
Transport .....	16
Idrifttagande .....	16
Inställning av gervinkel .....	16
Höjdinställning av sågklinga .....	16
Klyvsågning .....	16
Gersågning .....	16
Klyvsågning av arbetsstycken bredare än 120 mm .....	17
Klyvsågning av arbetsstycken smalare än 120 mm .....	17
Sågning av kanter och remsor .....	17
Kapsågning av smala arbetsstycken .....	17
Spårsågning, fassågning .....	18
ELANSLUTNING .....	18
Sladd och stickpropp .....	18
Enfasmotor .....	18
Trefasmotor .....	18
UNDERHÅLL .....	19
FELSÖKNING .....	19
<b>NORSK</b>	<b>20</b>
SIKKERHETSANVISNINGER .....	20
Tilbehør .....	21
Bruk bare til det det er beregnet for .....	21
Andre farer .....	21
TEKNISKE DATA .....	22
Lydnivå, målingsforhold .....	22
Støv .....	22
MONTERING .....	22
BRUK .....	32
Oppstilling .....	32
Transport .....	32
Oppstart .....	32
Innstilling av gjæringsvinkel .....	32
Høydeinnstilling av sagblad .....	32
Kløyving .....	32
Gjærsaging .....	32
Kløyving av arbeidsemner som er bredere enn 120 mm .....	33
Kløyving av arbeidsemner som er smalere enn 120 mm .....	33
Saging av kanter og strimler .....	33
Kapping av smale arbeidsemner .....	33
Sporsaging, fasesaging .....	34
STRØMTILKOBLING .....	34
Ledning og støpsel .....	34
Enfasemotor .....	34
Trefasemotor .....	34
VEDLIKEHOLD .....	35
FEILSØKING .....	35

<b>POLSKI</b>	<b>36</b>
ZASADY BEZPIECZEŃSTWA .....	36
Przed użyciem uważnie przeczytaj instrukcję obsługi! .....	36
Akcesoria .....	37
Używaj wyłącznie zgodnie z przeznaczeniem .....	37
Pozostałe czynniki ryzyka .....	37
DANE TECHNICZNE .....	38
Poziom dźwięku, warunki pomiaru .....	38
Pył .....	38
MONTAŻ .....	39
OBŚLUGA .....	48
Przygotowanie .....	48
Transport .....	48
Uruchomienie .....	48
Ustawianie kąta cięcia ukośnego .....	49
Ustawianie wysokości ostrza .....	49
Cięcie wzdłużne .....	49
Cięcie ukośne .....	49
Cięcie wzdłużne przedmiotów szerszych niż 120 mm .....	49
Cięcie wzdłużne przedmiotów węższych niż 120 mm .....	49
Piłowanie krawędzi i pasków .....	50
Cięcie poprzeczne wąskich elementów .....	50
Rowkowanie, fazowanie .....	50
PODŁĄCZANIE DO PRĄDU .....	50
Kabel i wtyczka .....	50
Silnik jednofazowy .....	51
Silnik trójfazowy .....	51
KONSERWACJA .....	51
WYKRYWANIE USTEREK .....	52
<b>ENGLISH</b>	<b>53</b>
SAFETY INSTRUCTIONS .....	53
Read the Operating Instructions carefully before use .....	53
Accessories .....	54
Only use in the intended manner .....	54
Remaining risks .....	54
TECHNICAL DATA .....	55
Noise level, measurement conditions .....	55
Dust .....	55
ASSEMBLY .....	56
OPERATION .....	65
Setting up .....	65
Transport .....	65
Commissioning .....	65
Setting the mitre angle .....	66
Height setting of saw blade .....	66
Cleaving .....	66
Mitre sawing .....	66
Cleaving workpieces wider than 120 mm .....	66
Cleaving workpieces narrower than 120 mm .....	66
Cutting edges and strips .....	67
Cross cutting narrow workpieces .....	67
Groove cutting, bevel cutting .....	67
ELECTRICAL CONNECTION .....	67
IMPORTANT: .....	67
Power cord and plug .....	67
Single phase motor .....	68
Three-phase motor .....	68
MAINTENANCE .....	68
TROUBLESHOOTING .....	69

## SÄKERHETSANVISNINGAR

### Läs bruksanvisningen noggrant innan användning!

- Anvisningarna innehåller viktig information rörande säkerhet montering, justering, skötsel och reservdelar.
- Följ alltid gällande regler rörande arbetsplatssäkerhet och olycksfallsförebyggande.
- Bruksanvisningen ska förvaras skyddat i närheten av verktyget. Läs anvisningarna noga före användning. Personer som inte tagit del av dessa anvisningar ska inte använda verktyget. Låt inte barn använda verktyget.
- Utöver dessa anvisningar ska du alltid följa gällande regler och lagar rörande hälsa, säkerhet och miljö samt god praxis för arbete med träbearbetningsmaskiner.



Använd hörselskydd.



Använd skyddsglasögon och ansiktsmask.



Använd dammfiltermask.



Denna symbol används i bruksanvisningen för att ange att det finns risk för skada om säkerhetsanvisningarna inte följs.

- Personer som inte tagit del av dessa anvisningar ska inte använda verktyget.
- Använd inte verktyget om det är skadat eller defekt på något sätt. Verktyget får endast användas på avsett sätt och i enlighet med dessa anvisningar. Låt aldrig barn eller personer som inte känner till elverktyget eller har tagit del av dessa anvisningar använda det. Avhjälpt eventuella fel och säkerhetsbrister omedelbart, innan verktyget används igen.
- Följ alla säkerhets- och varningsmärken på verktyget.
- Säkerhets- och varningsmärken på verktyget ska vara hela och läsbara. Byt omedelbart ut dem, om så behövs.
- **VIKTIGT!** Risk för hand- och fingerskada vid arbete med roterande sågklinga.
- Säkerställ att verktyget står stadigt på stabilt underlag.
- Kontrollera sladden med avseende på skador. Använd inte skadade sladdar.
- Håll barn på behörigt avstånd från apparaten när den är ansluten till elnätet.
- Verktyget får inte användas av personer yngre än 18 år. Personer äldre än 16 år kan få använda verktyget under övervakning som en del av sin utbildning.
- Stör aldrig någon som arbetar med verktyget.
- Montera alltid sågbordets förlängning om någon annan ska hjälpa till vid sågningen. Medhjälparen ska stå vid bordsförlängningens utmatningsände.
- Håll sågbordet rent från spån och träbitar.
- Löst hängande hår, smycken, löst sittande kläder och liknande kan fastna i verktyg med rörliga delar. Detta kan orsaka allvarlig personskada.
- Kontrollera motorns rotationsriktning (se avsnittet om elanslutning).
- Avlägsna eller förbikoppla aldrig verktygets säkerhetsanordningar.
- Stäng av verktyget, dra ut sladden och vänta tills alla rörliga delar har stannat helt före justering, byte av delar, rengöring eller underhållsarbete.
- Stäng av verktyget, dra ut sladden och vänta tills alla rörliga delar har stannat helt före eventuella reparationer och andra ingrepp.
- Verktyget ska alltid anslutas till godkänd dammsugningsanordning före användning.

- Använd inte verktyget om inte alla säkerhetsanordningar och skydd är korrekt monterade och fungerar.
- Använd aldrig sågklingor som är slöa, skeva, deformerade eller på annat sätt skadade.
- Använd inte snabbstålsklingor.
- Spaltkniven är en viktig säkerhetsanordning. Den hindrar att snittet i arbetsstycket sluter sig bakom klingan, vilket förhindrar kast.
- Fäll alltid ned kåpan över klinga och arbetsstycke före sågning.
- Använd matare vid sågning av smala arbetsstycken (mindre än 120 mm). Stäng av verktyget, dra ut sladden och vänta tills alla rörliga delar har stannat helt före eventuella reparationer och andra ingrepp samt innan du försöker avlägsna träbitar som fastnat.
- Byt omedelbart ut sågbordsinsatsen om den är skadad eller sliten.
- Före användning ska verktyget anslutas till dammsug med flexibel, icke brännbar sugslang. Dammsugningsanordningen ska slås på automatiskt samtidigt som verktyget slås på.
- Stäng av verktyget och dra ut sladden innan du lämnar arbetsområdet.
- Bryt alltid strömförsörjning till verktyget före eventuella ingrepp. Anslut strömförsörjningen korrekt innan du använder verktyget igen.
- Elanslutning och andra elarbeten får endast utföras av behörig elektriker.
- Sätt tillbaka alla säkerhetsanordningar och skydd efter reparationer och underhåll.

## Tillbehör

Använd endast tillbehör som rekommenderas av tillverkaren.

## Använd endast på avsett sätt

- Detta verktyg är tillverkat i enlighet med tillämpliga säkerhetsstandarder. Trots detta kan verktyget orsaka personskada och/eller egendomsskada.
- Byggsågen får endast användas för sågning av trä. Använd lämplig sågklinga för arbetsuppgiften och materialet.
- Använd inte verktyget om det är skadat eller defekt på något sätt. Verktyget får endast användas på avsett sätt och i enlighet med dessa anvisningar. Låt aldrig barn eller personer som inte känner till elverktyget eller har tagit del av dessa anvisningar använda det. Avhjälプ eventuella fel och säkerhetsbrister omedelbart, innan verktyget används igen.
- Använd alltid dammsugning, med undertryck 1200 Pa och lufthastighet minst 20 m/s, vid sågning i slutna utrymmen.
- Avlägsna inte och stäng inte av dammsugningssystem när verktyget är igång.
- All annan användning är förbjuden. Tillverkaren påtar sig inget ansvar för skador som uppkommer till följd av annan användning.
- Följ alla säkerhetsanvisningar, underhållsanvisningar och andra anvisningar samt tekniska data.
- Följ alltid gällande regler rörande arbetsplatssäkerhet och olycksfallsförebyggande.
- Verktyget får endast användas och underhållas i enlighet med dessa anvisningar och av utbildad personal. Tillverkaren påtar sig inget ansvar för skador som uppkommer till följd av att verktyget utsatts för ändringar som inte godkänts av tillverkaren.
- Använd endast sågklingor och andra tillbehör som rekommenderas av tillverkaren.

## Kvarstående risker

- Risk för hand- och fingerskada om arbetsstycket matas på olämpligt sätt.
- Risk för personskada till följd av kast av arbetsstycke eller delar av arbetsstycke, om arbetsstycket inte säkrats på lämpligt sätt eller om arbetsstycket matas på olämpligt sätt, till exempel om längdstopp inte används.
- Risk för hörselskada. Använd hörselskydd.
- Risk för skada till följd av defekt sågklinga. Kontrollera regelbundet sågklingan med avseende på skick.
- Risk för elolycksfall till följd av olämplig eller skadad sladd.
- Följ alltid anvisningarna för eventuella tillbehör.
- Anvisningarna och säkerhetsanvisningarna täcker inte alla situationer som kan uppkomma.
- Följ alla anvisningar och säkerhetsanvisningar när du arbetar med verktyget, för att minska risken för elolycksfall, personskada och brand.

## TEKNISKA DATA

Märkspänning	400 V ~ 50 Hz
Effekt	2200 W
Driftform/intermittensfaktor	S6/20 %
Varvtal	2800 v/min
Motorskydd	Ja
Underspänningsskydd	Ja
Sågklingans diameter	315 x 30 x 3,6/2 - 24 tänder
Höjdställning 90°/45°	0-83/0-49 mm
Vinkelinställning	90°-45°
Längdanslag	580 mm
Mått l x b x h	1110 x 600 x 1050 mm
Sågbordets mått	800 x 550 mm
Sågbordets mått med förlängning	950 x 800 mm
Sågbordets höjd med underrede	800 mm
Ljudnivå, drift LwA	106,2 dB (A)
Ljudnivå vid arbetsplats, drift LpA	90,3 dB (A), K= 4 dB

### Ljudnivå, mättingsförhållanden

De angivna värdena är uppmätta faktiska ljudnivåer, som inte nödvändigtvis är säkra att arbeta i. Det finns visserligen ett samband mellan uppmätt ljudnivå och bullerexponering, men detta kan inte användas för att med säkerhet fastställa om ytterligare försiktighetsåtgärder krävs. Flera andra faktorer påverkar bullerexponeringen i varje enskilt fall, till exempel arbetslokalens akustik och eventuella andra bullerkällor, som ytterligare maskiner eller processer, i lokalen. De tillåtna bullergränsvärdena kan dessutom variera mellan olika länder. Genom att beakta informationen ovan kan användaren lättare bedöma situationen och de risker den medför.

### Damm

Uppmätt dammavgivning är mindre än 2 mg/m<sup>3</sup> vid användning av fungerande dammsug med lufthastighet minst 20 m/s.

Använd alltid hörselskydd!

Det deklarerade värdet för vibration, som har uppmätts i enlighet med standardiserad testmetod, kan användas för att jämföra olika verktyg med varandra och för en preliminär bedömning av exponering.

**Varning!** Den faktiska vibrationsnivån under användning av elverktyg kan skilja sig från det angivna totalvärdet beroende på hur verktyget används. Identifiera därför de säkerhetsåtgärder som krävs för att skydda användaren baserat på en uppskattning av exponering i verkliga driftförhållanden (som tar hänsyn till alla delar av arbetscykeln såsom tiden när verktyget är avstängt och när den körs på tomgång, utöver igångsättningstiden).

## MONTERING

### VIKTIGT!

**Packa upp verktyget och kontrollera att alla delar finns med och är oskadade.**

**Fig. 1**

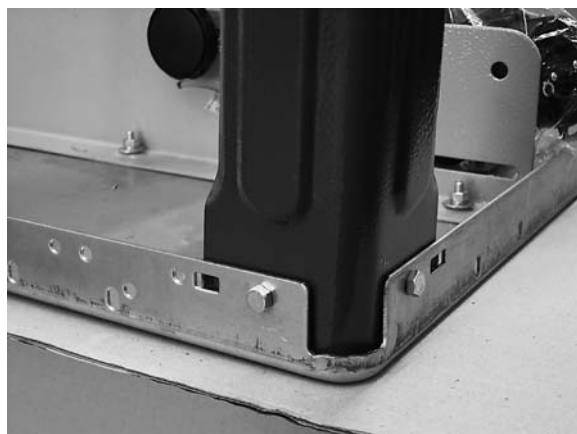
Avlägsna transportskyddet under motorn och placera sågbordet på lämplig arbetsyta.



**Fig. 1**

**Fig. 1.1**

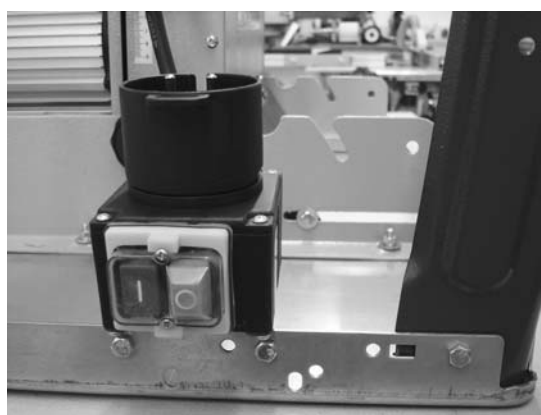
Fäst benet på bordet med 2 sexkantskruvar M6 x 16, 2 brickor 6 mm och 2 muttrar M6. Dra åt skruvförbanden lätt för hand.



**Fig. 1.1**

**Fig. 2**

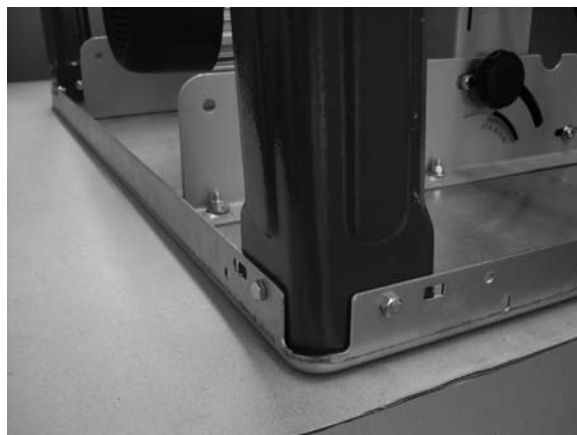
Fäst strömbrytaren på bordet med 2 sexkantskruvar M6 x 16, 2 brickor 6 mm och 2 muttrar M6.



**Fig. 2**

**Fig. 3**

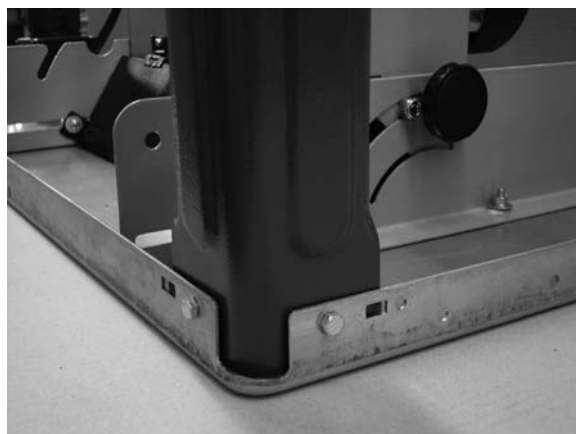
Fäst benet på bordet med 2 sexkantskruvar M6 x 16, 2 brickor 6 mm och 2 muttrar M6. Dra åt skruvförbanden lätt för hand.



**Fig. 3**

**Fig. 4**

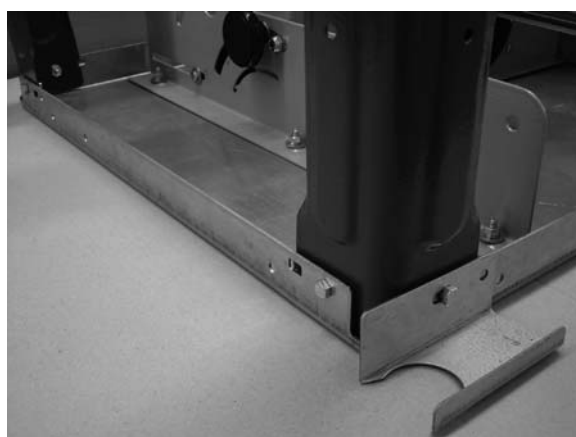
Fäst benet på bordet med 2 sexkantskruvar M6 x 16, 2 brickor 6 mm och 2 muttrar M6. Dra åt skruvförbanden lätt för hand.



**Fig. 4**

**Fig. 5**

Fäst benet och slanghållaren på bordet med 2 sexkantskruvar M6 x 16, 2 brickor 6 mm och 2 muttrar M6. Dra åt skruvförbanden lätt för hand.



**Fig. 5**

**Fig. 6, 6.1**

Montera 2 långsidesstag och 2 kortsidesstag på benen med 12 sexkantskruvar M6 x 16, 12 brickor 6 mm och 12 muttrar M6. Dra åt skruvförbanden lätt för hand.



**Fig. 6**



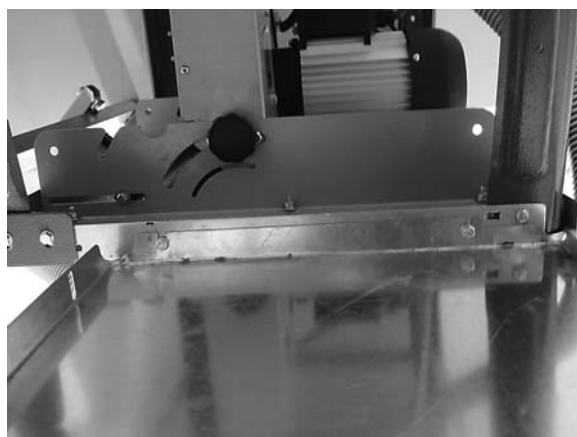
**Fig. 6.1**

**Fig. 7, 7.1, 7.2, 7.3**

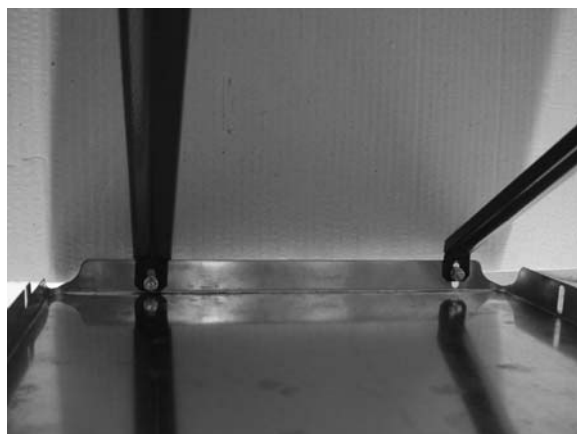
Fäst bordsförlängningen, 2 stag och tvärstag vid bordet med 6 sexkantskruvar M6 x 16, 6 brickor 6 mm och 6 muttrar M6. Dra åt skruvförbanden lätt för hand. Bordsförlängningen kan också användas för att göra bordet bredare, om den monteras på sidan.



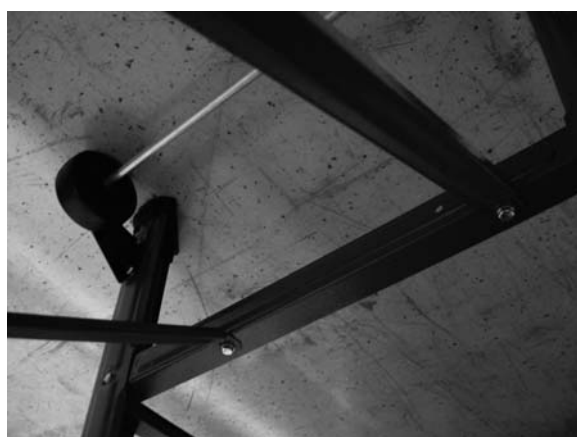
**Fig. 7**



**Fig. 7.1**



**Fig. 7.2**



**Fig. 7.3**

**Fig. 8**  
Montera utsugningsenheten på det undre klingskyddet med 4 sexkantskruvar M4 x 10.



**Fig. 8**

**Fig. 9**

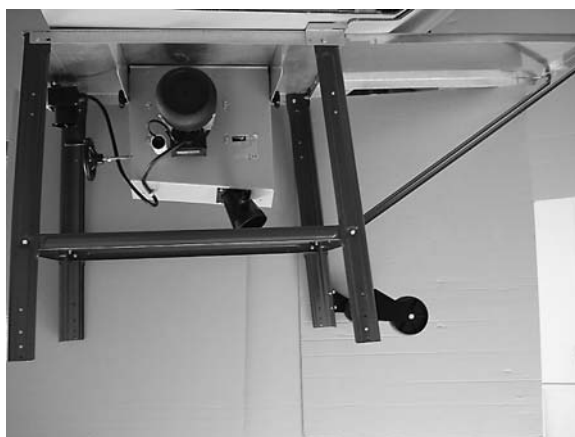
Fäst hjulenhetsen nära de bakre benen med 4 sexkantskruvar M6 x 16, 4 brickor 6 mm och 4 muttrar M6. Dra åt skruvförbanden lätt för hand.



**Fig. 9**

**Fig. 10**

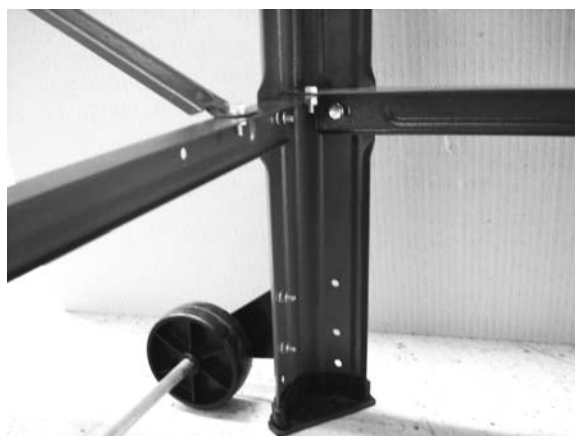
Ställ verket på fötterna och dra åt samtliga skruvförband på bord, ben och stag. Dra inte åt skruvförbanden för hjulen.



**Fig. 10**

**Fig. 11**

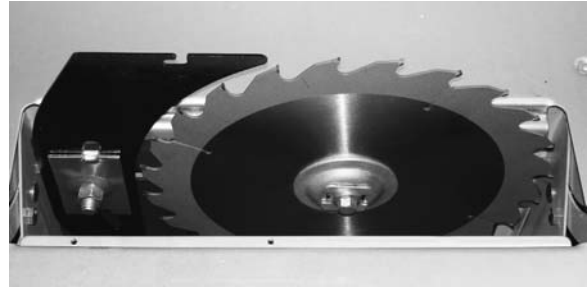
Placera hjulen så att de nått och jämnt rör vid underlaget och dra åt hjulenhetens skruvförband.



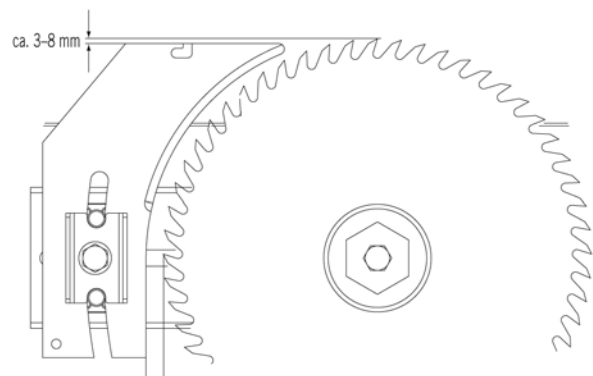
**Fig. 11**

**Fig. 12, 12.1**

Avlägsna sågbordsinsatsen och montera spaltkniven i linje med sågklingan som bilden visar. Lossa skruven, men avlägsna den inte. Dra åt skruvförbandet stadigt när spaltkniven är korrekt justerad.



**Fig. 12**



**Fig. 12.1**

**Fig. 13**

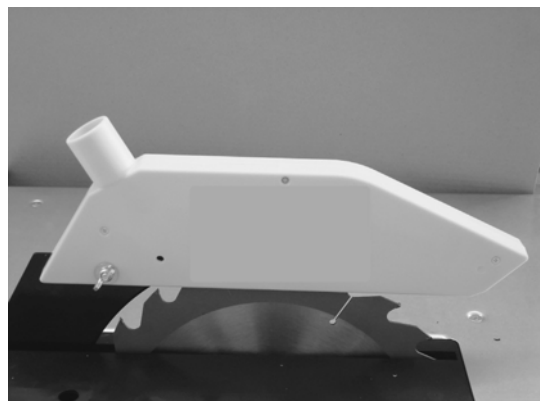
När spaltkniven är monterad, sätt tillbaka sågbordsinsatsen med 4 skruvar M6 x 16 med försänkt skalle.



**Fig. 13**

**Fig. 14**

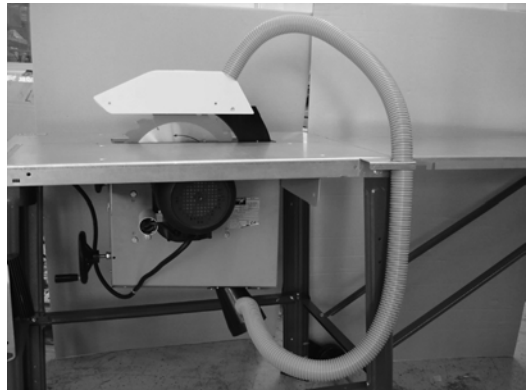
Montera kåpan på spaltkniven med skruv M6 x 25 med kullrig skalle, bricka 6 mm och vingmutter M6.



**Fig. 14**

**Fig. 15**

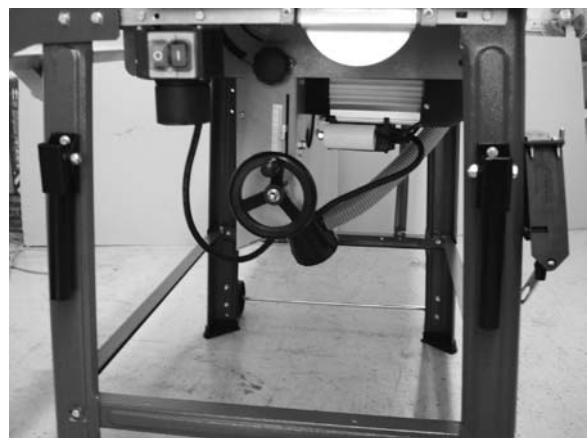
Anslut dammsugningsslangen till dammsugningskåpan och sugmunstycket.



**Fig. 15**

**Fig. 16**

Montera skruvkroken på det högra benet med 2 brickor 6 mm och 2 muttrar M6. Kroken är avsedd för upphängning av mataren och nyckeln för sågklingan. Montera de 2 transporthandtagen på det vänstra respektive högra benet med 4 sexkantskruvar M6 x 16, 4 brickor 6 mm och 4 muttrar M6.



**Fig. 16**

**Montering av längdanslag, fig. 17, 17.1**

Montera lagerblocken på klämstycket. Montera klämstycket på bordet med 2 skruvar M6 x 30, 2 tandbrickor A6,4 och 2 sexkantmuttrar.



**Fig. 17**

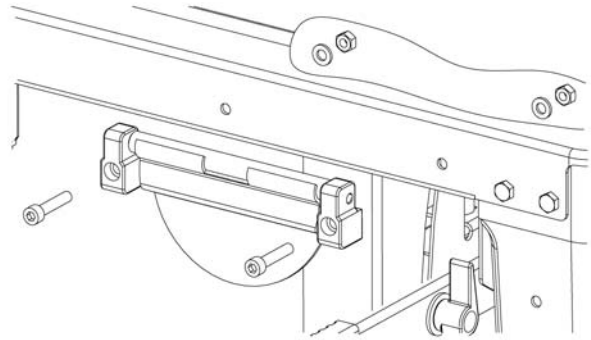


Fig. 17.1

**Montering av parallellanslag, fig. 18**

Montera mellanplattan på anslaget med 2 skruvar med kullrig skalle M6 x 50, 2 brickor A6 och 2 vingmuttrar. För på anslagsskenan på mellanplattan och säkra den med vingmuttrarna.

Märkning

1 = översida

2 = undersida

Lyft spaken för att låsa, tryck ned spaken för att frigöra.

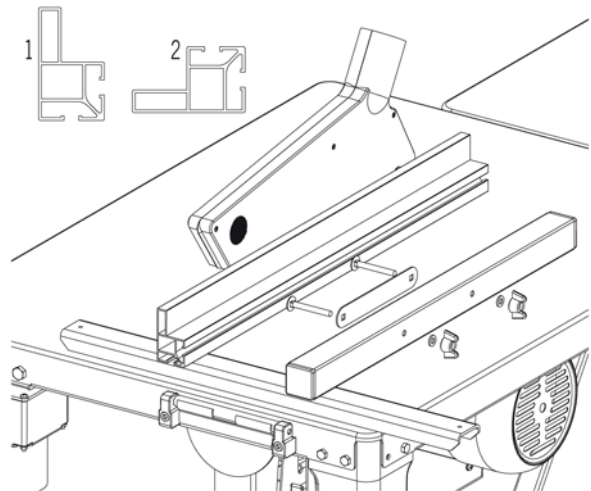


Fig. 18

**Byte av sågklinga, fig. 19**

**VIKTIGT!**

Stäng av apparaten och dra ut sladden innan arbetet inleds.

Lossa dammsugkåpans vingskruv och ta av kåpan.



Fig. 19

**Fig. 20**

Lossa de 4 krysskruvar som håller bordsinsatsen och avlägsna insatsen.



**Fig. 20**

**Fig. 21**

Höj sågklingan så långt det går och lossa skruven med skruvnyckeln.

**VIKTIGT!**

Skruven är vänstergängad.



**Fig. 21**

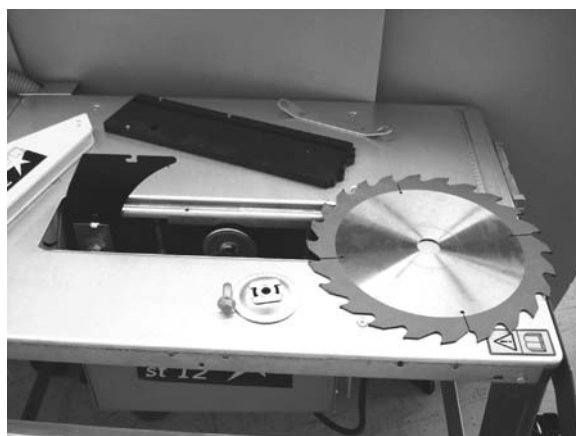
**Fig. 22**

Avlägsna flänsen och sågklingan.

Byt ut sågklingan.

Var noga med att montera den nya sågklingan korrekt.

Kontrollera spaltknivens justering och sätt tillbaka bordsinsatsen och dammsugningskåpan.



**Fig. 22**

## HANDHAVANDE

### Uppställning

Förbered arbetsplatsen där verktyget ska placeras. Se till att det finns tillräckligt stort fritt utrymme för att verktyget ska fungera säkert och problemfritt. Verktyget är avsett för användning i slutna utrymmen och ska placeras stadigt på stabilt underlag. Förankra verktyget i underlaget med 4 skruvar.

### Transport

Använd lämplig lyftutrustning (kran, gaffeltruck eller liknade) för att transportera verktyget. Lyft aldrig i sågbordet. Om verktyget ofta ska flyttas inom arbetsområdet bör transporthjul användas.

### Idrifttagande

**OBS!** Följ alla säkerhetsanvisningar.

**VIKTIGT!** Alla kåpor och skyddsanordningar måste vara monterade innan verktyget startas. Anslut dammsugningssystemet innan verktyget startas.

Dammsugningskåpan ska vara nedfälld över klingan vid sågning. Avlägsna dammsugningskåpan vid spårsågning. Montera omedelbart dammsugningskåpan när uppgiften är slutförd.

Sågklingan ska ställas in så att dess högsta punkt är något högre än arbetsstyckets överkant.

Alla kåpor och skyddsanordningar måste vara monterade innan verktyget slås på. Kontrollera att sågklingan och övriga rörliga delar är korrekt monterade och kan röra sig fritt. Avlägsna eventuella spikar, skruvar och andra metallföremål från arbetsstycket före sågning.

**WARNING!** Verktyget får endast ställas in av kvalificerad personal.

### Inställning av gervinkel

1. Lossa vingmuttern och flytta sågklingan till önskad gervinkel (90°–45°).
2. Kontrollera vinkelinställningen före varje användning.
3. Gör ett provsnitt och justera vinkeln, om så behövs, med ställskruvarna.

### Höjdinställning av sågklinga

Lossa vingmuttern och flytta sågklingan till önskad höjd (0–80 mm). Sågklingan ska ställas in så att dess högsta punkt är något högre än arbetsstyckets överkant.

### Klyvsågning

1. Montera parallellanslaget.
2. Använd anslaget med hög kant för kapbredd större än 120 mm och anslaget med låg kant för kapbredd mindre än 120 mm.
3. Mata arbetsstycket med mataren.

### Gersågning

Montera geranslaget för gersågning.

## Klyvsågning av arbetsstycken bredare än 120 mm

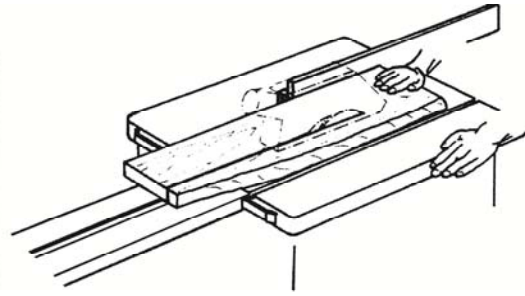
Verktyg: Klyvsågklinga.

### Tillvägagångssätt:

Justera parallellanslaget efter arbetsstyckets bredd. Håll händerna borta från rörliga delar. För arbetsstycket framåt med höger hand eller med mataren, Använd alltid mataren om smala delar sågas loss från arbetsstycket. För anslaget bakåt till sågbordets mitt eller använd ett kort hjälpanslag om det finns risk att arbetsstycket kommer i kläm mellan sågklingan, spaltkniven och anslaget.

För tydlighetens skull visas inte dammutsugningskåpan, eller bara den övre dammutsugningskåpan, i figurerna.

Den övre dammutsugningskåpan ska alltid vara monterad när sågen används.

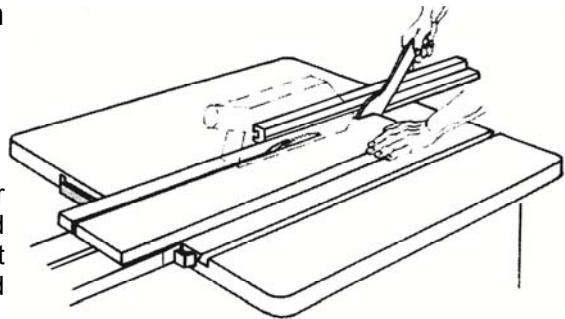


## Klyvsågning av arbetsstycken smalare än 120 mm

Verktyg: Klyvsågklinga.

### Tillvägagångssätt:

Justera parallellanslaget efter arbetsstyckets bredd. För arbetsstycket framåt med båda händerna. Använd mataren i närheten av sågklingan. För arbetsstycket framåt tills det passerat spaltkniven. Använd alltid mataren för korta arbetsstycken.

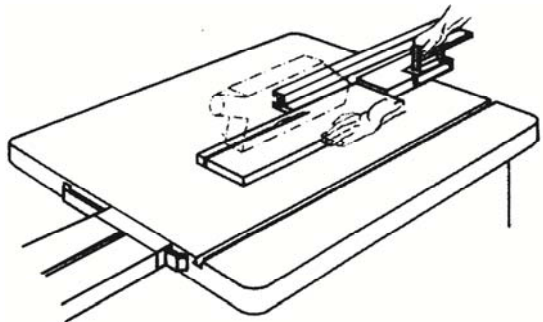


## Sågning av kanter och remsor

Verktyg: Sågklinga för finsågning

### Tillvägagångssätt:

Montera anslaget med låg kant eller använd hjälpanslag. För fram arbetsstycket med mataren tills änden av arbetsstycket når spaltkniven. Använd bordsförlängningen för att förhindra att långa arbetsstycken faller vid slutet av sågningen.



### OBS!

Alla delar och tillbehör ska monteras med skruvförband. Endast tillfälligt monterade tillbehör får monteras med skruvtving.

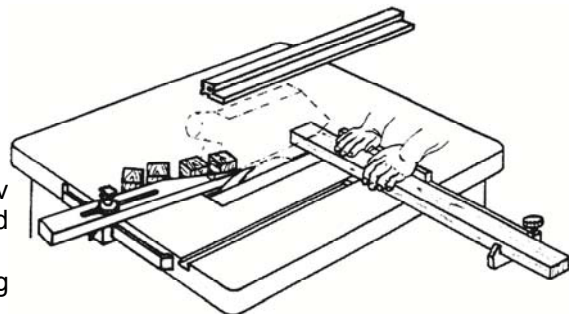
## Kapsågning av smala arbetsstycken

Verktyg: Fintandad kapsågklinga

### Tillvägagångssätt:

Justera avvisaren så att de sågade delarna av arbetsstycket inte rör vid sågklingans bakkant. Använd alltid tvärsågningsjigg eller -anslag.

Avlägsna aldrig spån med händerna från området kring arbetsstycket.

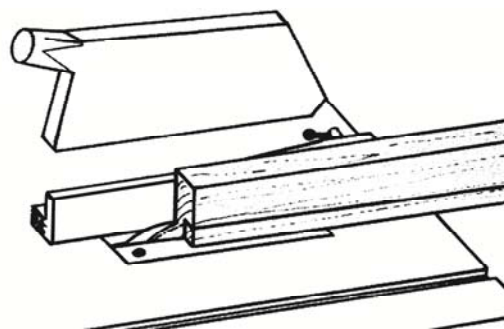


## Spårsågning, fassågning

Verktyg: Sågklinga för finsågning

### Tillvägagångssätt:

Vid fassågning ska arbetsstycket vändas så att den avsågade delen är på andra sidan av sågklingan från parallellanslaget. Vid spårsågning och fassågning ska dammutsugningskåpan fällas upp och spaltkniven sänkas. Säkerställ att arbetsstycket matas korrekt. Lås det bakre anslaget, om så behövs.



## ELANSLUTNING

Vid leverans är elmotorn klar för anslutning och uppfyller relevanta standarder enligt VDE och DIN. Elnät och förlängningssladd vid användningsstället måste uppfylla dessa standarder.

### VIKTIGT!

Elmotorn för 230 VAC, 50 Hz är konstruerad för driftform S6/40 %. Motorn är försedd med överhettningsskydd och stängs automatiskt av vid överhettning. Motorn kan slås på igen när den har svalnat.

### Sladd och stickpropp

Använd inte verktyget om sladden eller stickproppen är skadad. Om sladden blir skadad under arbetet drar du omedelbart ut sladden. Skadade sladdar och stickproppar medför risk för elolycksfall. Skadade sladdar ska omedelbart bytas ut av behörig elektriker.

Sladd och eventuell förlängningssladd ska uppfylla relevanta standarder enligt VDE och DIN och vara av typen H 07 RN.

### Enfasmotor

- Strömförsörjning 230 VAC, 50 Hz.
- Förlängningssladdar upp till 25 m ska ha ledartvårsnittetsarea minst 1,5 mm<sup>2</sup>. Förlängningssladdar längre än 25 m ska ha ledartvårsnittetsarea minst 2,5 mm<sup>2</sup>.
- Nätanslutningen ska vara säkrad med 16 A trög säkring.

### Trefasmotor

- Kontrollera alltid att nätspänningen på arbetsplatsen överensstämmer med data på verktygets typskylt.
- Nätssladd och förlängningssladd ska ha 5 ledare: 3 fasledare, 1 nolledare och 1 jordledare.
- Förlängningssladdar ska ha ledartvårsnittetsarea minst 1,5 mm<sup>2</sup>.
- Nätanslutningen ska vara säkrad med 16 A trög säkring.
- Kontrollera att rotationsriktningen är korrekt varje gång sågen ansluts till ett nytt nätuttag. Fasföljden kan vara felaktig och behöva ändras, till exempel genom omkoppling i nätuttaget (får endast utföras av behörig elektriker).

**VIKTIGT!** Elanslutning och reparation av elektrisk utrustning får bara utföras av behörig elektriker.

Uppge nedanstående data vid kontakt med elektriker.

- Motortillverkare.
- Märkspänning och antal faser.
- Data från verktygets typskylt.

Om motorn returneras ska alltid hela drivenheten, inklusive strömbrytaren, skickas.

## UNDERHÅLL

**VARNING!** Stäng av verktyget och dra ut sladden före underhåll och inställning. Förvara handboken nära verktyget.

- Håll verktyget rent.
- Använd skyddsglasögon.

### VIKTIGT!

- Använd inga aggressiva rengöringsmedel på sågbordets plastdelar. Använd mildt rengöringsmedel. Utsätt inte verktyget för vatten.
- Kontrollera sågklingan regelbundet. Använd aldrig sågklingor som är slöa, skeva, deformerade eller på annat sätt skadade. Använd endast sågklingor som uppfyller kraven enligt EN 847-1.
- Byt omedelbart ut sågbordsinsatsen om den är skadad eller sliten.
- Håll sågbordets yta fri från kåda.
- Rengör regelbundet verktygets drivenhet från spån och liknande.
- Håll luftutloppet fritt från spån och damm.

## FELSÖKNING

**VARNING!** Stäng alltid av verktyget och dra ut sladden före justeringar, underhåll och rengöring.

Problem	Möjlig orsak	Åtgärd
Sågklingan är lös när motorn stängs av.	Låsmuttern är inte korrekt åtdragen.	Dra åt låsmuttern (M20, vänstergängad).
Motorn startar inte.	Säkringen har löst ut. Fel på förlängningssladden. Fel på anslutningar i motor eller strömbrytare.	Kontrollera säkringen och återställ eller byt den, om så behövs. Se avsnittet om förlängningssladdar. Låt behörig elektriker kontrollera och reparera verktyget.
Motorn stängs av automatiskt.	Överhettningsskyddet har löst ut till följd av att sågklingan är slö.	Montera en skarp sågklinga. Motorn kan startas igen när den har svalnat.
Brännmärken på arbetsstycket	Låsmuttern är inte korrekt åtdragen. Olämplig sågklinga. Längdanslag feljusterat. Jigg feljusterad.	Montera en skarp sågklinga. Montera en sågklinga med 20 eller 28 tänder för klyvsågning. Byt ut längdanslaget. Justera jiggen.

Med reservation för tryckfel och konstruktionsändringar som vi inte kan råda över. Vid eventuella problem, kontakta vår serviceavdelning på telefon 0200-88 55 88.

Jula AB, Box 363, 532 24 SKARA

[www.jula.se](http://www.jula.se)



## SIKKERHETSANVISNINGER

### Les bruksanvisningen nøye før bruk!

- Anvisningene inneholder viktig informasjon om sikkerhet, montering, justering, vedlikehold og reservedeler.
- Følg alltid gjeldende regler for sikkerhet på arbeidsplassen og forebygging av ulykker.
- Bruksanvisningen skal oppbevares beskyttet i nærheten av verktøyet. Les anvisningene nøye før bruk. Personer som ikke har lest disse anvisningene, skal ikke bruke verktøyet. Ikke la barn bruke verktøyet.
- I tillegg til disse anvisningene skal du alltid følge gjeldende forskrifter om helse, miljø og sikkerhet samt god praksis for arbeid med trebearbeidingsmaskiner.



Bruk hørselvern.



Bruk vernebriller og ansiktsmaske.



Bruk støvfiltermaske.



Dette symbolet benyttes i bruksanvisningen for å angi at det er fare for skade hvis sikkerhetsanvisningene ikke følges.

- Personer som ikke har lest disse anvisningene, skal ikke bruke verktøyet.
- Ikke bruk verktøyet hvis det er skadet eller defekt. Verktøyet skal bare brukes til det det er beregnet for og i henhold til disse anvisningene. Ikke la barn eller personer som er ukjent med el-verktøyet, eller som ikke har lest disse anvisningene, bruke det. Utbedre eventuelle feil og sikkerhetsmangler umiddelbart, før verktøyet brukes igjen.
- Følg alle sikkerhets- og varselmerker på verktøyet.
- Sikkerhets- og varselmerker på verktøyet skal være hele og lesbare. Bytt dem umiddelbart ut, hvis det er nødvendig.
- **VIKTIG!** Fare for hånd- og fingerskade ved arbeid med roterende sagblad.
- Sørg for at verktøyet står stødig på stabilt underlag.
- Kontroller ledningen nøye for skader. Ikke bruk skadde ledninger.
- Hold barn på trygg avstand fra apparatet når det er koblet til strøm.
- Verktøyet skal ikke brukes av personer under 18 år. Personer over 16 år kan få bruke verktøyet under tilsyn som et ledd i opplæringen.
- Forstyrr aldri noen som arbeider med verktøyet.
- Monter alltid sagebordforlengingen hvis en annen skal hjelpe til ved sagingen. Medhjelperen skal stå ved utmatingsenden av bordforlengingen.
- Hold sagebordet rent for spon og trebiter.
- Løsthengende hår, smykker, løstsittende klær og lignende kan sette seg fast i verktøy med bevegelige deler. Dette kan forårsake alvorlig personskade.
- Kontroller motorens rotasjonsretning (se avsnittet om strømtilkobling).
- Ikke fjern eller koble rundt verktøyets sikkerhetsanordninger.
- Slå av verktøyet, trekk ut ledningen og vent til alle bevegelige deler har stanset helt, før justering, bytte av deler, rengjøring eller vedlikeholdsarbeid.
- Slå av verktøyet, trekk ut ledningen og vent til alle bevegelige deler har stanset helt, før eventuelle reparasjoner og andre inngrep.
- Verktøyet skal alltid kobles til godkjent støvavsug før bruk.

- Ikke bruk verktøyet hvis ikke alle sikkerhetsanordninger og beskyttelser er korrekt montert og fungerer.
- Bruk aldri sagblad som er sløve, skjeve, deformerte eller skadet på annen måte.
- Ikke bruk hurtigstålblad.
- Spaltekniven er en viktig sikkerhetsanordning. Den hindrer at snittet i arbeidsemnet lukker seg bak bladet, og hindrer dermed at sagen blir kastet tilbake.
- Fold alltid ned dekselet over sagblad og arbeidsemne før saging.
- Bruk mater ved saging av smale arbeidsemner (mindre enn 120 mm). Slå av verktøyet, trekk ut ledningen og vent til alle bevegelige deler har stanset helt, før eventuelle reparasjoner og andre inngrep samt før du forsøker å fjerne trebiter som har satt seg fast.
- Bytt umiddelbart ut sagebordinnsatsen hvis den er slitt eller skadet.
- Før bruk skal verktøyet kobles til støvavsug med fleksibel, ikke brennbar sugeslange. Støvavsuguet skal slås på automatisk samtidig som verktøyet slås på.
- Slå av verktøyet og trekk ut ledningen før du forlater arbeidsområdet.
- Bryt alltid strømforsyningen til verktøyet før eventuelle inngrep. Koble strømforsyningen riktig før du bruker verktøyet igjen.
- Strømtilkobling og annet elektroarbeid skal bare utføres av autorisert elektriker.
- Sett på plass alle sikkerhetsanordninger og beskyttelser etter reparasjoner og vedlikehold.

### Tilbehør

Bruk kun tilbehør som anbefales av produsenten.

### Bruk bare til det det er beregnet for.

- Dette verktøyet er produsert i henhold til gjeldende sikkerhetsstandarder. Verktøyet kan likevel forårsake personskade og/eller skade på eiendom.
- Byggsagen skal bare brukes til saging av tre. Bruk et sagblad som passer til arbeidsoppgaven og materialet.
- Ikke bruk verktøyet hvis det er skadet eller defekt. Verktøyet skal bare brukes til det det er beregnet for og i henhold til disse anvisningene. Ikke la barn eller personer som er ukjent med el-verktøyet, eller som ikke har lest disse anvisningene, bruke det. Utbedre eventuelle feil og sikkerhetsmangler umiddelbart, før verktøyet brukes igjen.
- Bruk alltid støvavsug med undertrykk 1200 Pa og lufthastighet på minst 20 m/s ved saging i lukkede rom.
- Ikke fjern eller slå av støvsug når verktøyet er i gang.
- All annen bruk er forbudt. Produsenten påtar seg ikke ansvar for skader som oppstår som følge av annen bruk.
- Følg alle sikkerhetsanvisninger, vedlikeholdsanvisninger og andre anvisninger samt tekniske data.
- Følg alltid gjeldende regler for sikkerhet på arbeidsplassen og for forebygging av ulykker.
- Verktøyet skal bare brukes og vedlikeholdes i samsvar med disse anvisningene og av kvalifisert personale. Produsenten påtar seg ikke ansvar for skader som oppstår som følge av at verktøyet er utsatt for endringer som ikke er godkjent av produsenten.
- Bruk kun sagblad og annet tilbehør som anbefales av produsenten.

### Andre farer

- Fare for hånd- og fingerskade hvis arbeidsemnet mates på uegnet måte.
- Fare for personskade som følge av at arbeidsemnet eller deler av arbeidsemnet kastes tilbake, hvis arbeidsemnet ikke er sikret på egnet måte, eller hvis arbeidsemnet mates på uegnet måte, for eksempel hvis lengdestopper ikke benyttes.
- Fare for hørselskade. Bruk hørselvern.
- Fare for skade som følge av defekt sagblad. Kontroller verktøyet regelmessig for å se om det er i god stand.
- Fare for el-ulykke som følge av uegnet eller skadet ledning.
- Følg alltid anvisningene for eventuelt tilbehør.
- Anvisningene og sikkerhetsanvisningene dekker ikke alle situasjoner som kan oppstå.
- Følg alle anvisninger og sikkerhetsanvisninger når du arbeider med verktøyet, for å redusere faren for el-ulykker, personskade og brann.

<b>TEKNISKE DATA</b>
----------------------

Merkespenning	400 V ~ 50 Hz
Effekt	2200 W
Driftsform/intermittensfaktor	S6/20 %
Turtall	2800 o./min.
Motorvern	Ja
Underspenningsbeskyttelse	Ja
Sagbladets diameter	315 x 30 x 3,6/2 - 24 tenner
Høydeinnstilling 90°/45°	0-83/0-49 mm
Vinkelinnstilling	90°-45°
Lengdeanlegg	580 mm
Mål (l x b x h)	1110 x 600 x 1 050 mm
Sagebordets mål	800 x 550 mm
Sagebordets mål med forlenging	950 x 800 mm
Sagebordets høyde med understell	800 mm
Lydnivå, drift LwA	106,2 dB (A)
Lydnivå ved arbeidsplass, drift LpA	90,3 dB (A), K= 4 dB

### Lydnivå, målingsforhold

Oppgitte tall er utslippsnivåer og ikke nødvendigvis trygge arbeidsnivåer. Selv om det er en sammenheng mellom utslipp og eksponeringsnivå, kan ikke dette brukes for å avgjøre om det er nødvendig med ytterligere forebyggende tiltak. Faktorer som har innvirkning på faktisk eksponeringsnivå for de ansatte, inkluderer blant annet lokalenes utforming og andre støykilder, for eksempel antall maskiner og pågående prosesser. Tillatt eksponeringsnivå kan også variere fra land til land. Denne informasjonen vil imidlertid gjøre brukeren av maskinen bedre i stand til å vurdere eventuelle farer og risikoer.

### Støv

Målt støvavgivning er mindre enn 2 mg/m<sup>3</sup> ved bruk av fungerende støvavsug med lufthastighet på minst 20 m/s.

Bruk alltid hørselvern!

Den angitte verdien for vibrasjon, som er målt i henhold til standardiserte testmetoder, kan brukes til å sammenlikne ulike verktøy med hverandre og til en preliminær vurdering av eksponering.

**Advarsel!** Det faktiske vibrasjonsnivået ved bruk av el-verktøy kan avvike fra den angitte totalverdien, avhengig av hvordan verktøyet brukes. Finn derfor ut hvilke sikkerhetstiltak som er nødvendig for å beskytte brukeren, på grunnlag av en vurdering av eksponering under reelle driftsforhold (som tar hensyn til alle delene av arbeidsprosessen, som tiden når verktøyet er avslått, og når det kjøres på tomgang, utover igangsettingstiden).

<b>MONTERING</b>
------------------

#### VIKTIG!

**Pakk opp verktøyet og kontroller at alle deler er med og er uskadede.**

#### Fig. 1

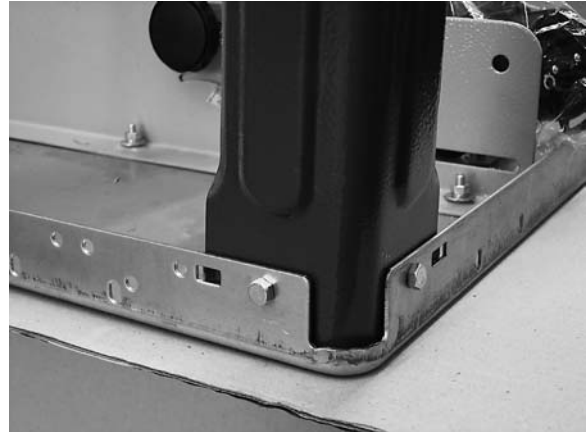
Fjern transportbeskyttelsen under motoren og plasser sagebordet på egnet arbeidsflate.



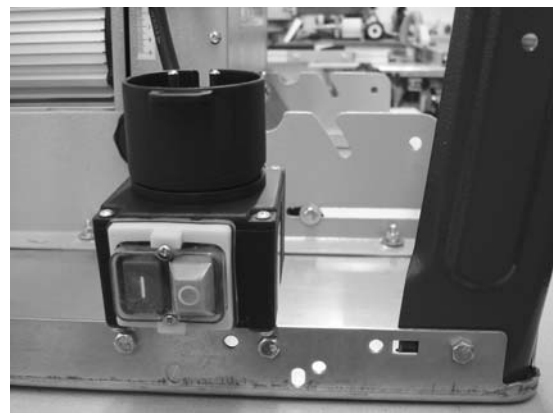
**Fig. 1**

**Fig. 1.1**

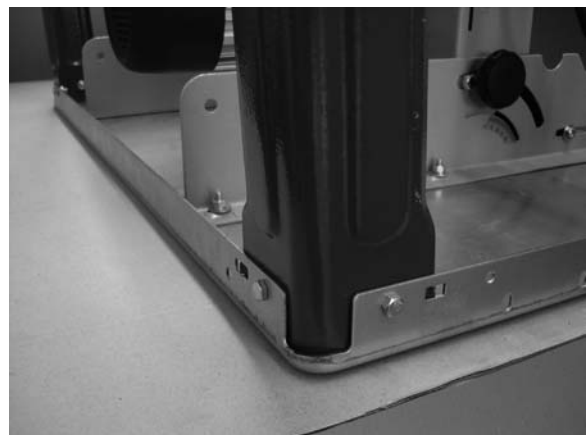
Fest beinet på bordet med 2 sekskantskruer M6 x 16, 2 skiver 6 mm og 2 muttere M6. Stram til skrueforbindelsene lett for hånd.

**Fig. 1.1****Fig. 2**

Fest strømbryteren på bordet med 2 sekskantskruer M6 x 16, 2 skiver 6 mm og 2 muttere M6.

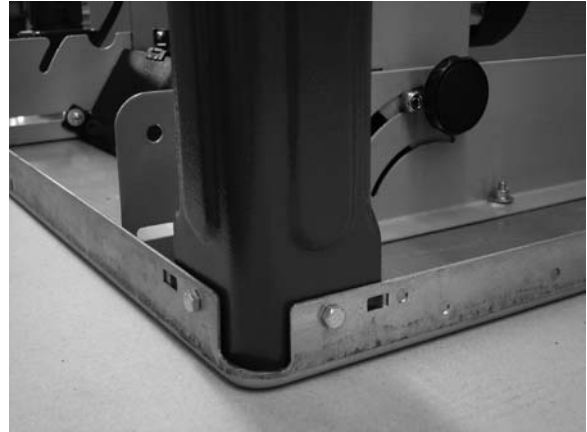
**Fig. 2****Fig. 3**

Fest beinet på bordet med 2 sekskantskruer M6 x 16, 2 skiver 6 mm og 2 muttere M6. Stram til skrueforbindelsene lett for hånd.

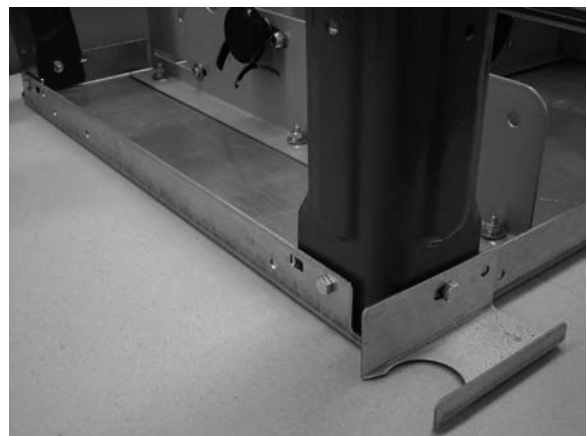
**Fig. 3**

**Fig. 4**

Fest beinet på bordet med 2 sekskantskruer M6 x 16, 2 skiver 6 mm og 2 muttere M6. Stram til skrueforbindelsene lett for hånd.

**Fig. 4****Fig. 5**

Fest beinet og slangeholderen på bordet med 2 sekskantskruer M6 x 16, 2 skiver 6 mm og 2 muttere M6. Stram til skrueforbindelsene lett for hånd.

**Fig. 5****Fig. 6, 6.1**

Monter 2 langsidedstag og 2 kortsidedstag på beina med 12 sekskantskruer M6 x 16, 12 skiver 6 mm og 12 muttere M6. Stram til skrueforbindelsene lett for hånd.

**Fig. 6**



Fig. 6.1

**Fig. 7, 7.1, 7.2, 7.3**

Fest bordforlengingen, 2 stag og tverrstag ved bordet med 6 sekskantskruer M6 x 16, 6 skiver 6 mm og 6 muttere M6. Stram til skrueforbindelsene lett for hånd. Bordforlengingen kan også brukes til å gjøre bordet bredere, hvis det monteres på siden.

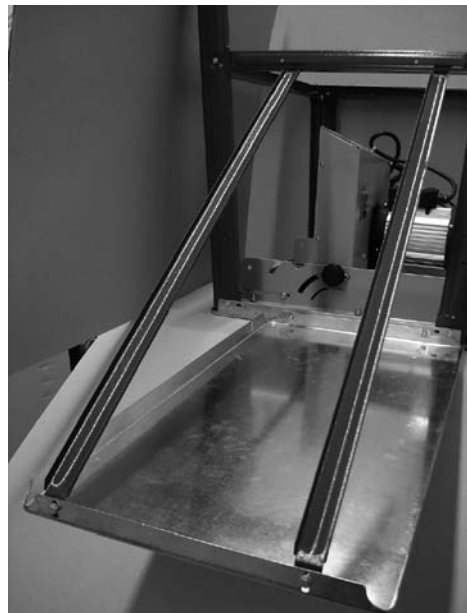


Fig. 7

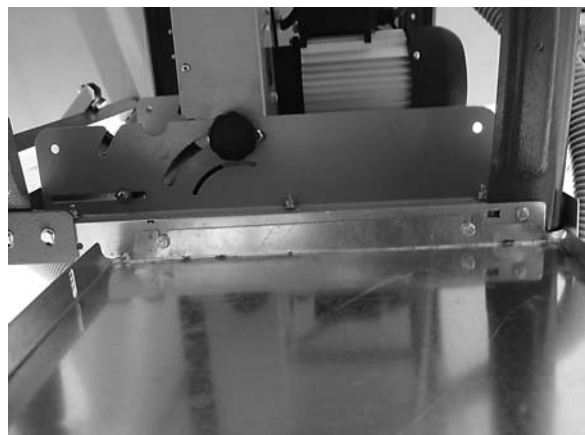
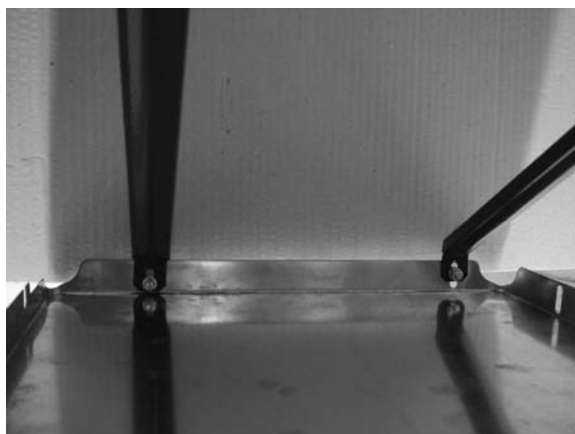
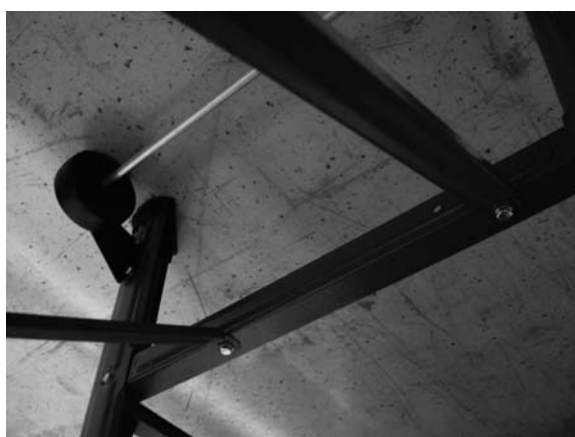


Fig. 7.1



**Fig. 7.2**



**Fig. 7.3**

**Fig. 8**  
Monter avsugsenheten på den underste sagbeskyttelsen med 4 sekskantskruer M4 x 10.



**Fig. 8**

**Fig. 9**

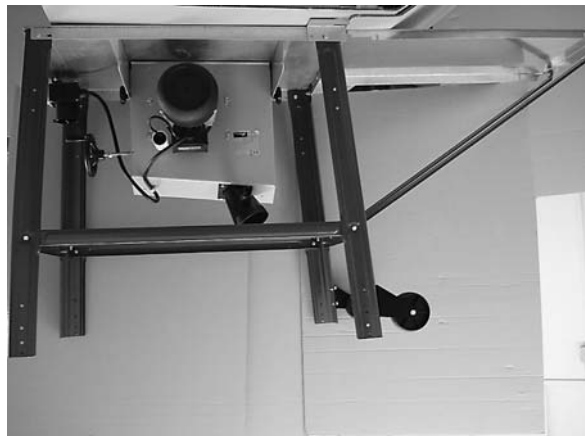
Fest hjuleneheten i nærheten av de bakre beina med 4 sekskantskruer M6 x 16, 4 skiver 6 mm og 4 muttere M6. Stram til skrueforbindelsene lett for hånd.



**Fig. 9**

**Fig. 10**

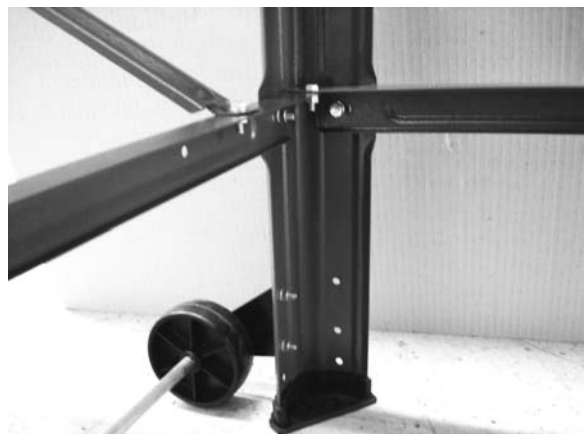
Still verktøyet på føttene og trekk til samtlige skrueforbindelser på bord, bein og stag. Ikke trekk til skrueforbindelsene for hjulene.



**Fig. 10**

**Fig. 11**

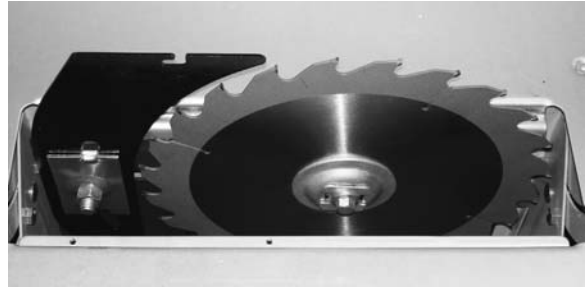
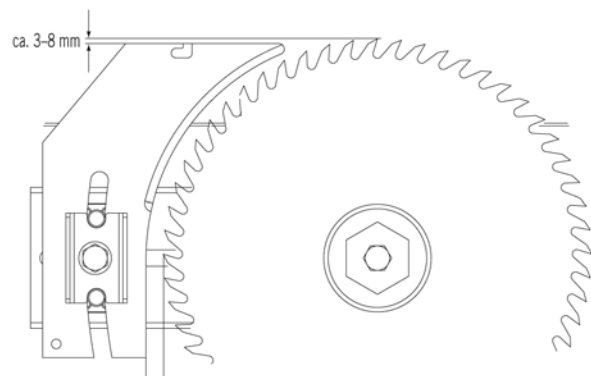
Plasser hjulene slik at de har god og jevn berøring med underlaget, og trekk til hjulenehetens skrueforbindelser.



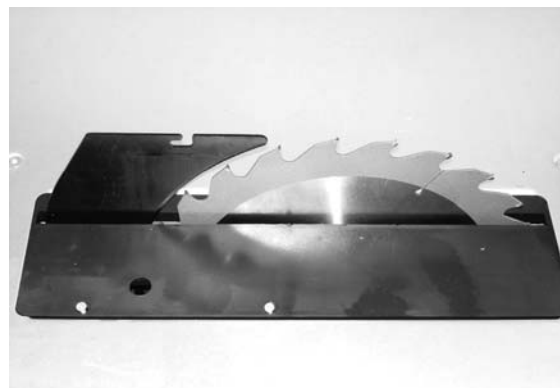
**Fig. 11**

**Fig. 12, 12.1**

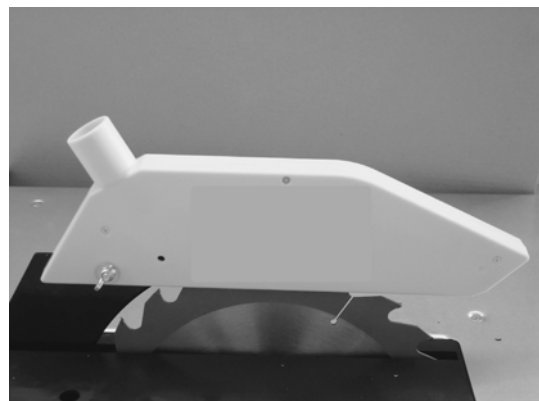
Fjern sagebordinnsatsen og monter spaltekni-  
ven på linje med sagbladet, som vist på bildet. Løsne  
skruen, men ikke fjern den. Trekk  
skrueforbindelsen godt til når spaltekni-  
ven er riktig justert.

**Fig. 12****Fig. 12.1****Fig. 13**

Når spaltekni-  
ven er montert, setter du  
sagebordinnsatsen tilbake med 4 skruer M6 x 16  
med forsenket hode.

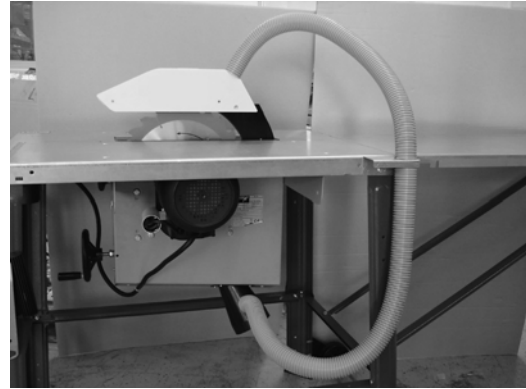
**Fig. 13****Fig. 14**

Monter dekslet på spaltekni-  
ven med skruer M6 x  
25 med rundt hode, skive 6 mm og vingemutter  
M6.

**Fig. 14**

**Fig. 15**

Koble støvavsugslangen til støvavsugsdekselet og sugemunnstykket.

**Fig. 15****Fig. 16**

Monter skruerkroken på det høyre beinet med 2 skiver 6 mm og 2 muttere M6. Kroken er beregnet for opphenging av materen og nøkkelen for sagbladet.

Monter de 2 transporthåndtakene på det venstre, henholdsvis høyre, beinet med 4 sekskantskruer M6 x 16, 4 skiver 6 mm og 4 muttere M6.

**Fig. 16****Montere lengdeanlegg (fig. 17, 17.1)**

Monter lagerblokken på klemstykket. Monter klemstykket på bordet med 2 skruer M6 x 30, 2 tannskiver A6, 4 og 2 sekskantmuttere.

**Fig. 17**

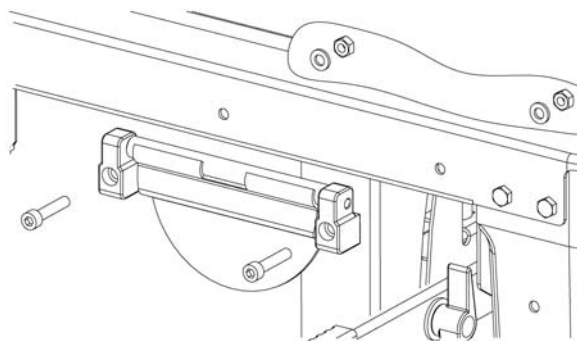


Fig. 17.1

**Montere parallellanlegg (fig. 18)**

Monter mellomplaten på anlegget med 2 skruer med rundt hode M6 x 50, 2 skiver A6 og 2 vingemuttere. Før anleggsskinne på mellomplaten og fest den med vingemutterne.

Merking

1 = overside

2 = underside

Løft spaken for å låse, trykk ned spaken for å frigjøre.

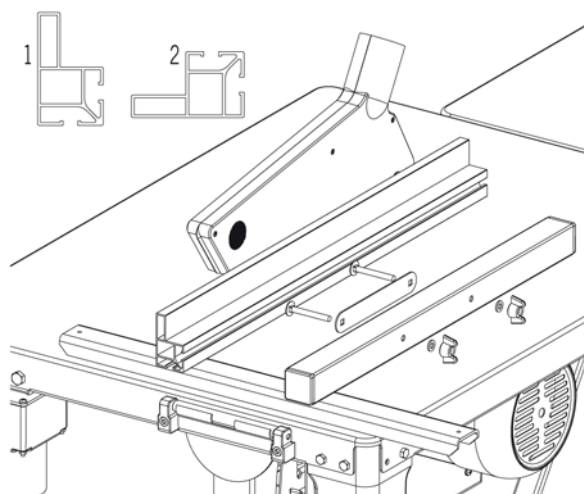


Fig. 18

**Bytte sagblad, fig. 19**

**VIKTIG!**

Slå av apparatet og trekk ut ledningen før arbeidet starter.

Løsne vingeskruen på dekselet til støvavsuget og ta av dekselet.



Fig. 19

**Fig. 20**

Løsne de 4 krysskruene som holder fast bordinnsatsen, og fjern innsatsen.



**Fig. 20**

**Fig. 21**

Høv sagbladet så langt som mulig, og løsne skruen med skiftenøkkelen.

**VIKTIG!**

Skruen er venstregjenget.



**Fig. 21**

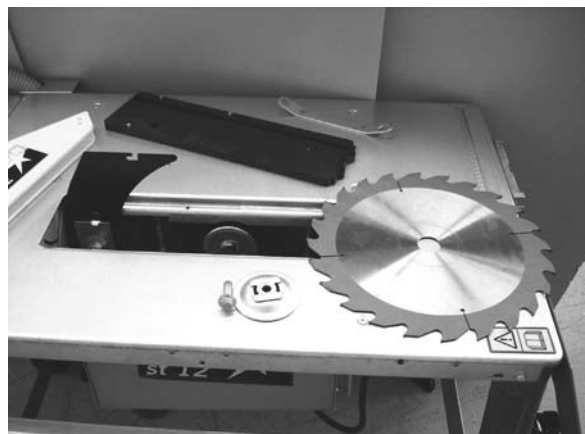
**Fig. 22**

Fjern flensen og sagbladet.

Bytt ut sagbladet.

Vær nøye med å montere det nye sagbladet på riktig måte.

Kontroller justeringen av spaltekniven og sett på plass igjen bordinnsatsen og dekselet til støvavsuget.



**Fig. 22**

**BRUK****Oppstilling**

Klargjør arbeidsplassen der verktøyet skal plasseres. Sørg for at det er tilstrekkelig ledig plass til at verktøyet kan fungere sikkert og problemfritt. Verktøyet er beregnet for bruk i lukkede rom og skal ha en stødig plassering på stabilt underlag. Forankre verktøyet i underlaget med 4 skruer.

**Transport**

Bruk egnet løfteutstyr (kran, gaffeltruck eller tilsvarende) ved transport av verktøyet. Løft aldri i sagebordet. Hvis verktøyet skal flyttes ofte innen arbeidsområdet, bør transporthjul benyttes.

**Oppstart**

**OBS!** Følg alltid sikkerhetsanvisningene.

**VIKTIG!** Alle deksler og beskyttelsesanordninger må være montert før verktøyet startes. Koble til støvavsugssystemet før verktøyet startes.

Støvavsugsdekselet skal være nedfelt over bladet ved saging. Fjern støvavsugsdekselet ved sporsaging. Monter støvavsugsdekselet umiddelbart etter at oppgaven er fullført.

Sagbladet skal stilles inn slik at det høyeste punktet er litt høyere enn overkanten av arbeidsemnet.

Alle deksler og beskyttelsesanordninger må være montert før verktøyet slås på. Kontroller at sagbladet og øvrige bevegelige deler er riktig montert og kan bevege seg fritt. Fjern eventuelle spikre, skruer og andre metallgjenstander fra arbeidsemnet før saging.

**ADVARSEL!** Verktøyet må kun stilles inn av kvalifisert personell

**Innstilling av gjæringsvinkel**

1. Løsne vingemutteren og flytt sagbladet til ønsket gjæringsvinkel (90°– 45°).
2. Kontroller vinkelinnstillingen før hver bruk.
3. Utfør et prøvesnitt og juster om nødvendig vinkelen med justeringskruene.

**Høydeinnstilling av sagblad**

Løsne vingemutteren og flytt sagbladet til ønsket høyde (0-80 mm). Sagbladet skal stilles inn slik at det høyeste punktet er litt høyere enn overkanten av arbeidsemnet.

**Kløyving**

1. Monter parallellanlegget.
2. Bruk anlegget med høy kant til kappebredder over 120 mm og anlegget med lav kant til kappebredder under 120 mm.
3. Mat arbeidsemnet med materen.

**Gjærsaging**

Monter gjæringsanlegget for gjærsaging.

## Kløyving av arbeidsemner som er bredere enn 120 mm

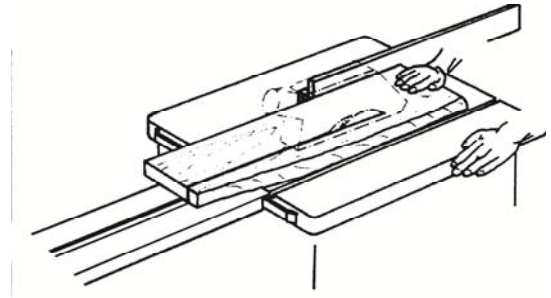
Verktøy: Kløyvesagblad.

### Fremgangsmåte:

Juster parallellanlegget etter bredden på arbeidsemnet. Hold hendene unna bevegelige deler. Før arbeidsemnet fremover med høyre hånd eller med materen. Bruk alltid materen hvis smale deler sages løs fra arbeidsemnet. Før anlegget bakover til midten av sagebordet, eller bruk et kort hjelpeanlegg hvis det er fare for at arbeidsemnet kommer i klem mellom sagbladet, spaltekniven og anlegget.

Det gjøres oppmerksom på at figurene ikke viser støvavsugsdekselet, eller bare det øvre støvavsugsdekselet.

Det øvre støvavsugsdekselet skal alltid være montert når sagen benyttes.

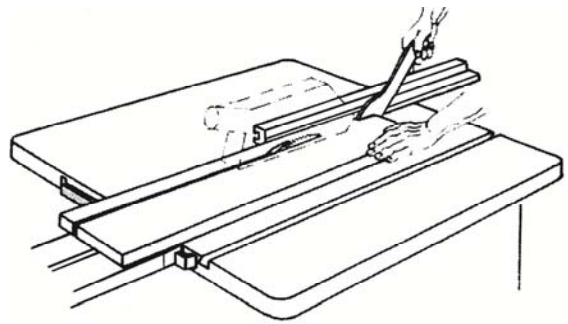


## Kløyving av arbeidsemner som er smalere enn 120 mm

Verktøy: Kløyvesagblad.

### Fremgangsmåte:

Juster parallellanlegget etter bredden på arbeidsemnet. Før arbeidsemnet fremover med begge hendene. Må ikke brukes i nærheten av sagbladet. Før arbeidsemnet fremover til det har passert spaltekniven. Bruk alltid materen til korte arbeidsemner.

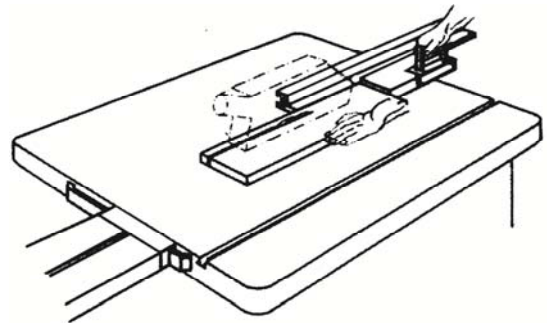


## Saging av kanter og strimler

Verktøy: Sagblad for finsaging

### Fremgangsmåte:

Monter anlegget med lav kant eller bruk hjelpeanlegg. Før arbeidsemnet frem med materen til enden av arbeidsemnet når spaltekniven. Bruk bordforlengingen for å hindre at lange arbeidsemner faller ved slutten av sagingen.



### OBS!

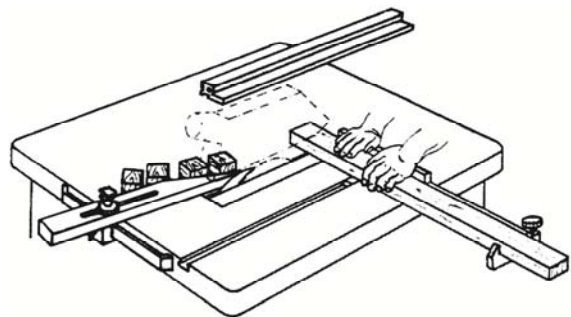
Alle deler og tilbehør skal monteres med skrueforbindelser. Bare midlertidig montert tilbehør kan monteres med skruetvinge.

## Kapping av smale arbeidsemner

Verktøy: Fintannet kappesagblad

### Fremgangsmåte:

Juster avviseren slik at de sagede delene av arbeidsemnet ikke berører bakkanten av sagbladet. Bruk alltid tverrsagingsjabb eller -anlegg. Bruk aldri hendene til å fjerne spon fra området rundt arbeidsemnet.

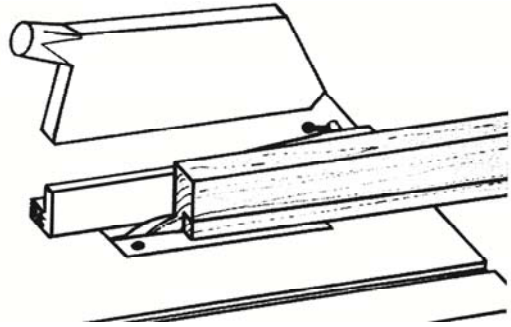


## Sporsaging, fasesaging

Verktøy: Sagblad for finsaging

### Fremgangsmåte:

Ved fasesaging skal arbeidsemnet snus, slik at den avsagde delen er på andre siden av sagbladet i forhold til parallellanlegget. Ved sporsaging og fasesaging skal støvavsugsdekselet foldes opp og spaltekniiven senkes. Sørg for at arbeidsemnet mates riktig. Lås det bakre anlegget, om nødvendig.



## STRØMTILKOBLING

Ved levering er el-motoren klar for tilkobling og oppfyller relevante standarder i henhold til VDE og DIN. Strømnett og skjøteledning ved brukerstedet må oppfylle disse standardene.

### VIKTIG!

El-motoren for 230 VAC, 50 Hz er konstruert for driftsform S6/40 %. Motoren er utstyrt med overopphetingsvern og slås automatisk av ved overoppheting. Motoren kan slås på igjen når den har kjølt seg ned.

### Ledning og støpsel

Verktøyet må ikke brukes hvis ledningen eller støpselet er skadet. Hvis ledningen blir skadet under arbeidet, må du straks trekke den ut. Skadde ledninger og støpsler medfører fare for el-ulykker. Skadde ledninger skal umiddelbart byttes ut av autorisert elektriker.

Ledning og eventuell skjøteledning skal oppfylle relevante standarder i henhold til VDE og DIN, og skal være av typen H 07 RN.

### Enfasemotor

- Strømforsyning 230 VAC, 50 Hz.
- Skjøteledninger opptil 25 m skal ha et ledertverrsnitt på minst 1,5 mm<sup>2</sup>. Skjøteledninger som er lengre enn 25 m, skal ha et tverrsnitt på minst 2,5 mm<sup>2</sup>.
- Strømtilkoblingen skal være sikret med en treg 16 A-sikring.

### Trefasemotor

- Kontroller alltid at nettspenningen på arbeidsplassen tilsvarer dataene på verktøyets typeskilt.
- Strømledning og skjøteledning skal ha 5 ledere: 3 faseledere, 1 nulleleder og 1 jordleder.
- Skjøteledninger skal ha et ledertverrsnitt på minst 1,5 mm<sup>2</sup>
- Strømtilkoblingen skal være sikret med en treg 16 A-sikring.
- Kontroller at rotasjonsretningen er riktig hver gang sagen kobles til en ny stikkontakt. Faserekkefølgen kan være feil og må kanskje endres, for eksempel ved omkobling i stikkontakten (skal bare utføres av autorisert elektriker).

**VIKTIG!** Strømtilkobling og reparasjon av elektrisk utstyr skal bare utføres av autorisert elektriker.

Oppgi dataene nedenfor ved kontakt med elektriker.

- Motorprodusent.
- Merkespenning og antall faser.
- Data fra verktøyets typeskilt.

Hvis motoren returneres, skal alltid hele drivenheten med strømbryteren sendes.

## VEDLIKEHOLD

**ADVARSEL!** Slå av verktøyet og trekk ut ledningen før vedlikehold og installering. Oppbevar håndboken i nærheten av verktøyet.

- Hold verktøyet rent.
- Bruk vernebriller.

### VIKTIG!

- Ikke bruk aggressive rengjøringsmidler på sagebordets plastdeler. Bruk et mildt rengjøringsmiddel. Ikke utsett verktøyet for vann.
- Kontroller sagbladet regelmessig. Bruk aldri sagblad som er sløve, skjeve, deformerte eller skadet på annen måte. Bruk bare sagblad som oppfyller kravene i EN 847-1.
- Bytt umiddelbart ut sagebordinnsatsen hvis den er slitt eller skadet.
- Hold overflaten av sagebordet fri for kvæ.
- Rengjør verktøyets drivenhet regelmessig for spon og tilsvarende.
- Hold luftutløpet fritt for spon og støv.

## FEILSØKING

**ADVARSEL!** Slå av verktøyet og trekk ut ledningen før justeringer, vedlikehold og rengjøring.

Problem	Mulig årsak	Tiltak
Sagbladet er løst når motoren slås av.	Låsemutteren er ikke riktig trukket til.	Trekk til låsemutteren (M20, venstregjenget).
Motoren starter ikke.	Sikringen har løst seg ut. Feil på skjøteledningen. Feil på tilkoblinger i motor eller strømbryter.	Kontroller sikringen og tilbakestill eller bytt den, hvis nødvendig. Se avsnittet om skjøteledninger. La autorisert elektriker kontrollere og reparere verktøyet.
Motoren slås automatisk av.	Overopphetingsvernet har løst ut fordi sagbladet er sløvt.	Monter et skarpt sagblad. Motoren kan startes igjen når den har kjølt seg ned.
Brennmerker på arbeidsemnet.	Låsemutteren er ikke riktig trukket til. Uegnet sagblad. Lengdeanlegg feiljustert. Jigg feiljustert.	Monter et skarpt sagblad. Monter et sagblad med 20 eller 28 tenner for kløyving. Bytt ut lengdeanlegget. Juster jiggen.

Med forbehold om trykkfeil og konstruksjonsendringer utenfor vår kontroll. Ved eventuelle problemer, kontakt vår serviceavdeling på telefon 67 90 01 34.

Jula Norge AS, Solheimsveien 6–8, 1471 LØRENSKOG

[www.jula.no](http://www.jula.no)



## ZASADY BEZPIECZEŃSTWA

### Przed użyciem uważnie przeczytaj instrukcję obsługi!

- Instrukcja zawiera ważne informacje o bezpieczeństwie, montażu, regulacji, pielęgnacji i częściach zamiennych.
- Postępuj zgodnie z obowiązującymi zasadami dotyczącymi bezpieczeństwa w miejscu pracy i zapobiegania wypadkom.
- Instrukcja obsługi powinna znajdować się w bezpiecznym miejscu, w pobliżu narzędzia. Przed użyciem dokładnie przeczytaj niniejsze wskazówki. Osoby, które nie zapoznały się z niniejszą instrukcją, nie powinny obsługiwać narzędzia. Nie pozwalaj dzieciom używać narzędzia.
- Oprócz instrukcji należy przestrzegać zasad dotyczących zdrowia, bezpieczeństwa i środowiska oraz posiadać praktykę w pracy z urządzeniami do obróbki drewna.



Używaj środków ochrony słuchu.



Noś okulary ochronne i maskę.



Używaj maski przeciwpyłowej.



Niniejszy symbol pojawia się w instrukcji, gdy zachodzi ryzyko wypadku na skutek nieprzestrzegania zasad w niej zawartych.

- Osoby, które nie zapoznały się z niniejszą instrukcją, nie powinny obsługiwać narzędzia.
- Nie używaj narzędzia, jeśli jest uszkodzone w jakikolwiek sposób. Narzędzia można używać wyłącznie w określony sposób, zgodnie z niniejszą instrukcją. Elektronarzędzie przechowuj poza zasięgiem dzieci i nie pozwól używać go osobom, które nie znają danego narzędzia lub też nie zapoznały się z niniejszymi zaleceniami bezpiecznego posługiwania się nim. Rozwiąż ewentualne problemy z urządzeniem przed ponownym uruchomieniem.
- Przestrzegaj wszystkich przepisów bezpieczeństwa i ostrzeżeń na urządzeniu.
- Symbole ostrzegawcze na narzędziu powinny być nienaruszone i czytelne. W razie potrzeby wymień oznaczenia.
- **WAŻNE!** Ryzyko zranienia dłoni i palców podczas pracy z obracającym się ostrzem.
- Upewnij się, że narzędzie stoi na stabilnym podłożu.
- Sprawdź kabel narzędzia w celu wykrycia ewentualnych uszkodzeń. Nie używaj uszkodzonych kabli.
- Dzieciom nie wolno przebywać w pobliżu podłączonej do prądu pilarki.
- Narzędzie nie powinno być używane przez osoby poniżej 18 roku życia. Osoby powyżej 16 roku życia mogą używać narzędzia pod nadzorem jako część praktyki zawodowej.
- Nie przeszkadzaj operatorowi narzędzia.
- Jeśli druga osoba ma pomagać przy piłowaniu, zamontuj przedłużenie stołu. Pomocnik powinien stać przy przedłużeniu stołu, służącym do podawania obrabianego przedmiotu.
- Utrzymuj ostre czyste od trocin i kawałków drewna.
- Nie noś luźnych ubrań, ozdób i innych rzeczy, które mogą zostać wciągnięte przez ruchome części urządzenia. Może to spowodować poważne obrażenia ciała.
- Sprawdź kierunek obrotów silnika (zobacz rozdział o podłączeniu do prądu).
- Nigdy nie zdejmuj ani nie rozłączaj elementów zabezpieczających.
- Przed przystąpieniem do regulacji, wymiany części, czyszczenia i konserwacji wyłącz narzędzie, wyciągnij kabel i poczekaj, aż wszystkie ruchome części zatrzymają się.
- Przed rozpoczęciem ewentualnych napraw wyłącz narzędzie, wyciągnij kabel i poczekaj, aż wszystkie ruchome części zatrzymają się.
- Narzędzie należy podłączyć przed użyciem do zatwierdzonej instalacji odsysającej wióry.

- Nie korzystaj z narzędzia bez założonej osłony lub działających prawidłowo urządzeń zabezpieczających.
- Nie używaj tępych, wygiętych, zdeformowanych lub w jakikolwiek sposób uszkodzonych ostrzy.
- Nie używaj ostrzy ze stali szybko tnącej.
- Klin rozszczepiający jest ważnym zabezpieczeniem. Zapobiega on zakleszczeniu/odrzutowi obrabianego przedmiotu.
- Zawsze przed rozpoczęciem pracy opuszczaj osłonę na ostrze i obrabiany przedmiot.
- Używaj popychacza przy cięciu wąskich przedmiotów (mniejszych niż 120 mm). Przed rozpoczęciem ewentualnych napraw lub wyjęciem zakleszczonych kawałków drewna wyłącz narzędzie, wyciągnij kabel i poczekaj, aż wszystkie ruchome części zatrzymają się.
- Niezwłocznie wymień uszkodzoną lub zużytą wkładkę stołową.
- Przed rozpoczęciem pracy podłącz narzędzie do wyciągu wiórów za pomocą elastycznego, niepalnego węża. Wyciąg powinien włączać się automatycznie razem z narzędziem.
- Wyłącz urządzenie i wyjmij wtyczkę z gniazdka przed opuszczeniem miejsca pracy.
- Odłącz narzędzie od prądu przed dokonaniem jakichkolwiek zmian. Podłącz prawidłowo narzędzie do prądu, zanim użyjesz go ponownie.
- Podłączenie do prądu i inne prace związane z elektrycznością mogą być wykonywane wyłącznie przez uprawnionego elektryka.
- Po zakończeniu naprawy lub konserwacji wszystkie urządzenia ochronne należy zamontować.

## Akcesoria

Korzystaj wyłącznie z akcesoriów zalecanych przez producenta.

## Używaj wyłącznie zgodnie z przeznaczeniem

- Niniejsze narzędzie zostało wyprodukowane zgodnie z obowiązującymi standardami bezpieczeństwa. Mimo to może spowodować obrażenia i/lub straty materialne.
- Piłarka budowlana jest przeznaczona wyłącznie do cięcia drewna. Używaj ostrza dostosowanego do rodzaju pracy i materiału.
- Nie używaj narzędzia, jeśli jest uszkodzone w jakikolwiek sposób. Narzędzia można używać wyłącznie w określony sposób, zgodnie z niniejszą instrukcją. Elektronarzędzie przechowuj poza zasięgiem dzieci i nie pozwól używać go osobom, które nie znają danego narzędzia lub też nie zapoznały się z niniejszymi zaleceniami bezpiecznego posługiwania się nim. Rozwiąż ewentualne problemy z urządzeniem przed ponownym uruchomieniem.
- Do piłowania w pomieszczeniach zamkniętych zawsze używaj wyciągu wiórów o podciśnieniu 1200 Pa i prędkości strumienia powietrza co najmniej 20 m/s.
- Nie odłączaj i nie wyłączaj wyciągu, jeśli narzędzie jest włączone.
- Wszelkie inne sposoby wykorzystania są zabronione. Producent nie ponosi odpowiedzialności za szkody powstałe na skutek innego sposobu wykorzystania.
- Przestrzegaj wszystkich zasad dotyczących bezpieczeństwa, konserwacji, danych technicznych oraz pozostałych instrukcji.
- Postępuj zgodnie z obowiązującymi zasadami dotyczącymi bezpieczeństwa w miejscu pracy i zapobiegania wypadkom.
- Narzędzie może być używane i konserwowane wyłącznie przez wykształcony personel, zgodnie z niniejszą instrukcją. Producent nie ponosi odpowiedzialności za szkody powstałe na skutek dokonania niezatwierdzonych przez niego zmian.
- Korzystaj wyłącznie z tarcz tnących i innych akcesoriów zalecanych przez producenta.

## Pozostałe czynniki ryzyka

- Ryzyko zranienia dłoni i palców, jeśli przedmiot jest podawany w niewłaściwy sposób.
- Ryzyko obrażeń ciała w wyniku odrzutu przedmiotu lub jego części, jeśli przedmiot nie jest zabezpieczony we właściwy sposób lub jest podawany w niewłaściwy sposób, np. bez ogranicznika wzdłużnego.
- Ryzyko uszkodzenia słuchu. Używaj środków ochrony słuchu.
- Ryzyko wypadku wskutek uszkodzenia ostrza. Regularnie sprawdzaj stan ostrza.
- Ryzyko porażenia prądem wskutek użycia nieodpowiedniego lub uszkodzonego kabla.
- Przestrzegaj wskazówek dotyczących ewentualnych akcesoriów.
- Instrukcja nie opisuje wszystkich sytuacji, które mogą wystąpić.
- Postępuj zgodnie ze wskazówkami i instrukcjami bezpieczeństwa podczas pracy z narzędziem w celu zmniejszenia ryzyka porażenia prądem, obrażeń ciała i pożaru.

DANE TECHNICZNE	
-----------------	--

Napięcie znamionowe	400 V ~ 50 Hz
Moc	2200 W
Forma pracy / współczynnik obciążenia	S6/20%
Prędkość obrotowa	2800 obr./min
Ochrona silnika	Tak
Zabezpieczenie przed spadkiem napięcia	Tak
Średnica tarczy tnącej	315 x 30 x 3,6/2 – 24 zęby
Ustawienie wysokości 90°/45°	0-83 / 0-49 mm
Ustawienie kąta	90°-45°
Ogranicznik długości	580 mm
Wymiary (szer. x dł. x wys.)	1110 x 600 x 1050 mm
Wymiary stołu roboczego	800 x 550 mm
Wymiary stołu z przedłużeniem	950 x 800 mm
Wysokość stołu ze stelażem	800 mm
Poziom dźwięku w trakcie pracy, LwA	106,2 dB (A)
Poziom dźwięku w miejscu pracy, LpA	90,3 dB (A), K= 4 dB

### Poziom dźwięku, warunki pomiaru

Podane wartości są poziomami emisji i nie gwarantują bezpieczeństwa pracy. Mimo iż istnieje współzależność pomiędzy poziomem emisji i poziomem ekspozycji na hałas, nie może być ona stosowana do określenia, czy wymagane jest wprowadzenie dodatkowych środków ostrożności. Czynniki, które wpływają na rzeczywisty poziom ekspozycji na hałas obejmują charakterystykę pomieszczenia biurowego oraz inne źródła hałasu itd., czyli liczbę włączonych urządzeń i innych wykonywanych równocześnie czynności. Należy także zauważyć, że dopuszczalny poziom ekspozycji na hałas może różnić się w zależności od kraju. Niemniej jednak informacja ta pozwoli użytkownikowi maszyny na lepszą ocenę ryzyka i bezpieczeństwa.

### Pył

Zmierzone wydzielanie pyłu jest mniejsze niż 2 mg/m<sup>3</sup> przy użyciu wyciągu o prędkości strumienia powietrza co najmniej 20 m/s.

Zawsze używaj środków ochrony słuchu!

Deklarowana wartość drgań, która została zmierzona zgodnie ze standardową metodą testową, może zostać wykorzystana do porównania różnych narzędzi ze sobą oraz w celu dokonania wstępnej oceny narażenia się na działanie drgań.

**Ostrzeżenie!** Rzeczywisty poziom drgań podczas korzystania z elektronarzędzia, w zależności od sposobu jego obsługi, może różnić się od podanej wartości całkowitej. Dlatego należy zidentyfikować te środki zabezpieczające, które w oparciu o ocenę narażenia na oddziaływanie szkodliwych czynników w warunkach rzeczywistych (przy wzięciu pod uwagę wszystkich części cyklu roboczego, jak również czasu, w którym narzędzie jest wyłączone lub pracuje na biegu jałowym, poza czasem rozruchowym) wymagane są, aby chronić użytkownika.

**MONTAŻ****WAŻNE!**

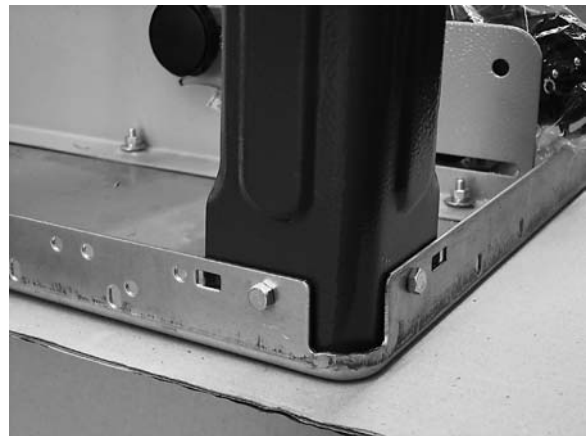
Rozpakuj narzędzie i upewnij się, że wszystkie części w opakowaniu są nieuszkodzone

**Rys. 1**

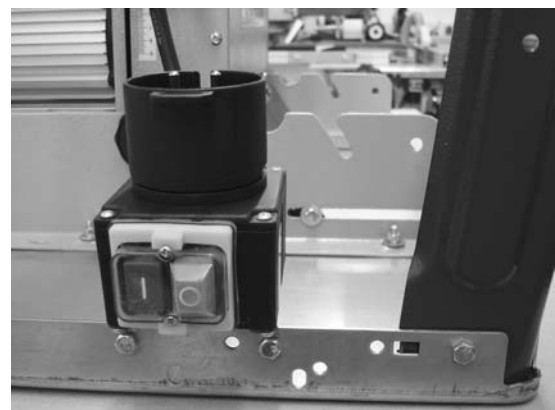
Zdejmij ochronę transportową spod silnika i umieść stół na odpowiedniej powierzchni roboczej.

**Rys. 1****Rys. 1.1**

Zamocuj nogę do stołu za pomocą 2 śrub sześciokątnych M6 x 16, 2 podkładek 6 mm i 2 nakrętek M6. Ręcznie dokręć śruby.

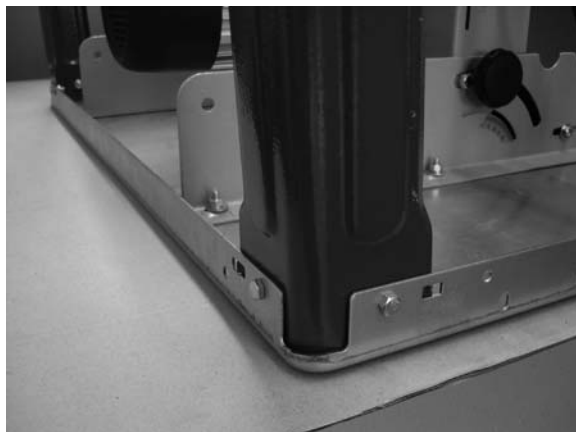
**Rys. 1.1****Rys. 2**

Zamocuj przełącznik do stołu za pomocą 2 śrub sześciokątnych M6 x 16, 2 podkładek 6 mm i 2 nakrętek M6.

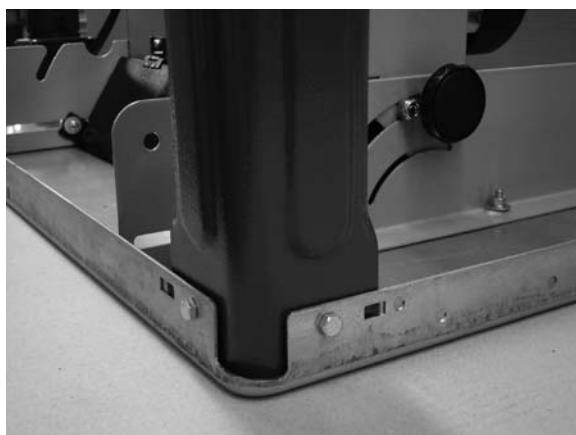
**Rys. 2**

**Rys. 3**

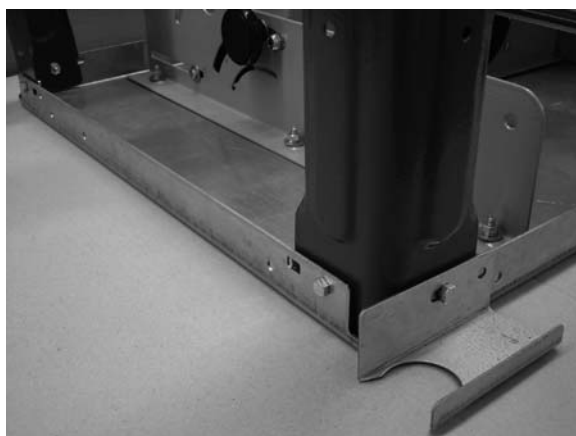
Zamocuj nogę do stołu za pomocą 2 śrub sześciokątnych M6 x 16, 2 podkładek 6 mm i 2 nakrętek M6. Ręcznie dokręć śruby.

**Rys. 3****Rys. 4**

Zamocuj nogę do stołu za pomocą 2 śrub sześciokątnych M6 x 16, 2 podkładek 6 mm i 2 nakrętek M6. Ręcznie dokręć śruby.

**Rys. 4****Rys. 5**

Zamocuj nogę i uchwyt węża do stołu za pomocą 2 śrub sześciokątnych M6 x 16, 2 podkładek 6 mm i 2 nakrętek M6. Ręcznie dokręć śruby.

**Rys. 5**

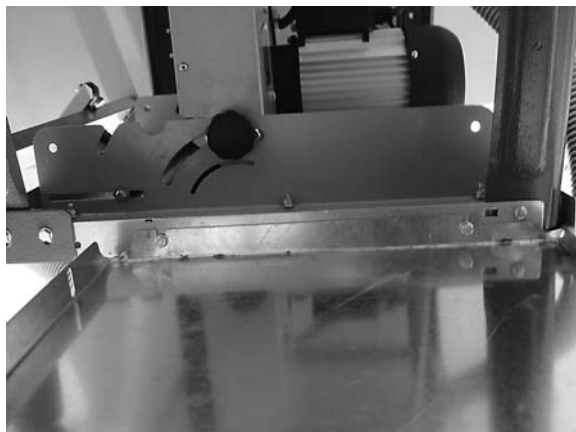
**Rys. 6, 6.1**

Zamontuj 2 długie wsporniki boczne i 2 krótkie wsporniki boczne na nogach za pomocą 12 śrub sześciokątnych M6 x 16, 12 podkładek 6 mm i 12 nakrętek M6. Ręcznie dokręć śruby.

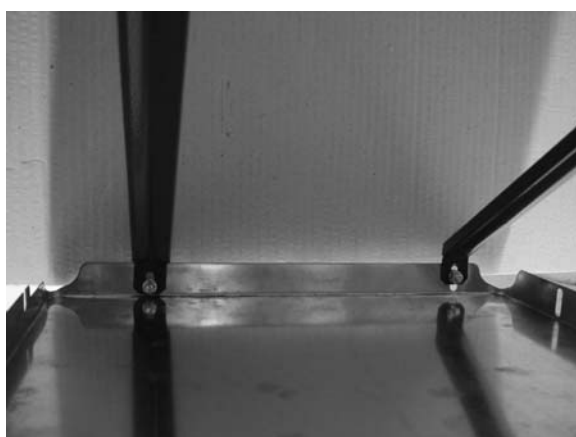
**Rys. 6****Rys. 6.1****Rys. 7, 7.1, 7.2, 7.3**

Zamocuj przedłużenie stołu, 2 wsporniki i poprzeczkę do stołu za pomocą 6 śrub sześciokątnych M6 x 16, 6 podkładek 6 mm i 6 nakrętek M6. Ręcznie dokręć śruby. Przedłużenie stołu może być użyte również do poszerzenia stołu, jeśli zostanie zamontowane z boku.

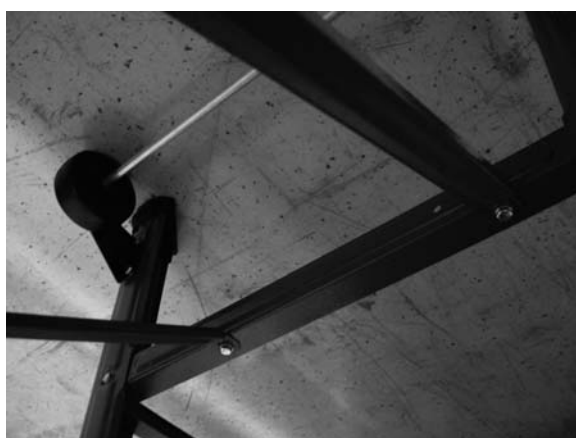
**Rys. 7**



**Rys. 7.1**



**Rys. 7.2**



**Rys. 7.3**

**Rys. 8**

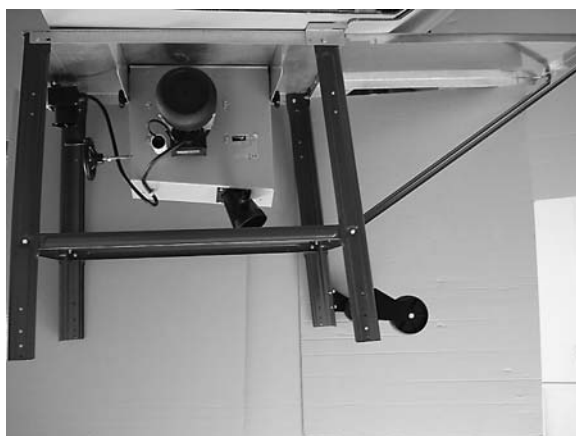
Zamontuj wyciąg wiórów na dolnej osłonie ostrza za pomocą 4 śrub sześciokątnych M4 x 10.

**Rys. 8****Rys. 9**

Zamocuj koła przy tylnych nogach za pomocą 4 śrub sześciokątnych M6 x 16, 4 podkładek 6 mm i 4 nakrętek M6. Ręcznie dokręć śruby.

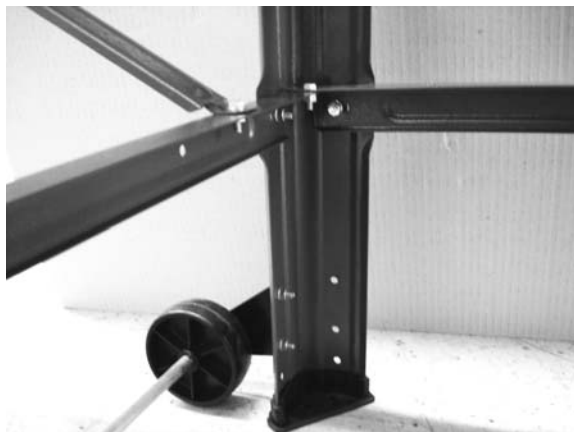
**Rys. 9****Rys. 10**

Postaw narzędzie na nogach i dokręć wszystkie śruby na stole, nogach i wspornikach. Nie dokręcaj śrub przy kołach.

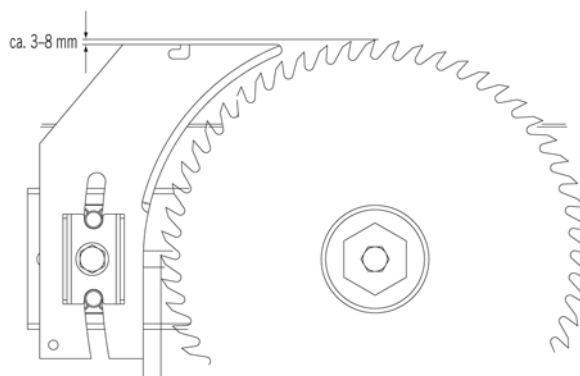
**Rys. 10**

**Rys. 11**

Umieść koła w taki sposób, żeby równo dotykały podłoża i dokręć śruby kół.

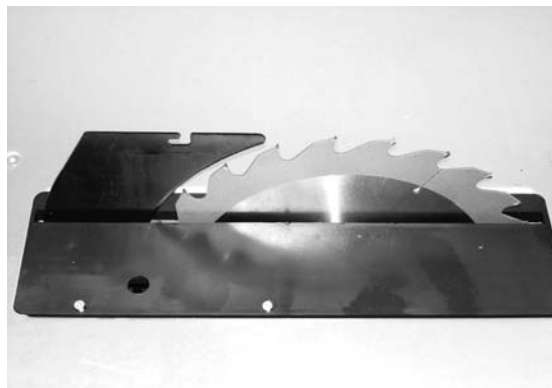
**Rys. 11****Rys. 12, 12.1**

Zdejmij wkładkę stołową i zamontuj klin rozszczepiający w linii ostrza piły, jak pokazano na rysunku. Odkręć śrubę ale nie zdejmuj jej. Dokręć śrubę, jeśli klin rozszczepiający jest prawidłowo ustawiony.

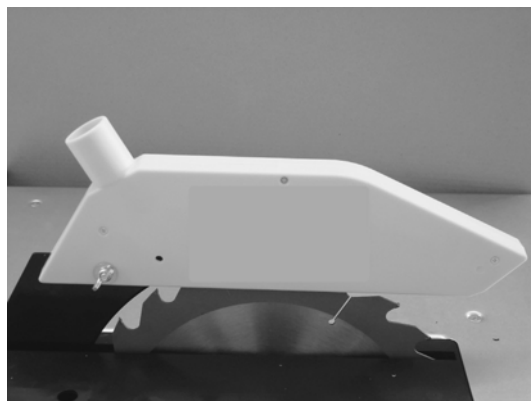
**Rys. 12****Rys. 12.1**

**Rys. 13**

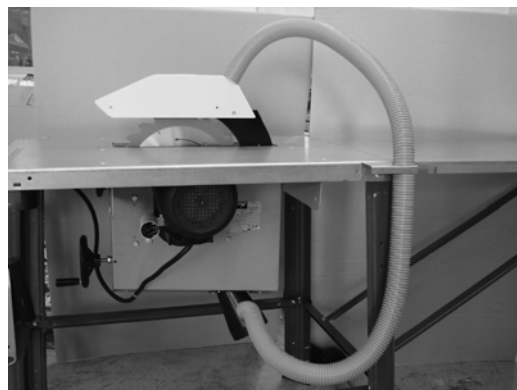
Jeśli klin rozszczepiający jest zamontowany, zamocuj wkładkę stołową za pomocą 4 śrub M6 x 16 ze spłaszczonym łbem.

**Rys. 13****Rys. 14**

Zamontuj osłonę na klin rozszczepiający za pomocą śruby M6 x 25 z okrągłym łbem, podkładki 6 mm i nakrętki motylkowej M6.

**Rys. 14****Rys. 15**

Podłącz wąż wyciągu do osłony i dyszy.

**Rys. 15**

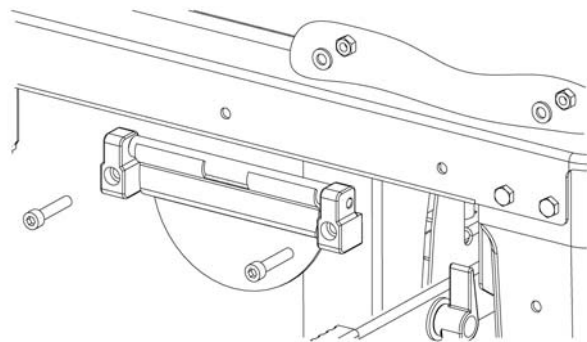
**Rys. 16**

Zamontuj hak śruby na prawej nodze za pomocą 2 podkładek 6 mm i 2 nakrętek M6. Hak jest przeznaczony do zawieszania popychacza i kluczy.

Zamontuj dwa uchwyty do przenoszenia na lewej i prawej nodze za pomocą 4 śrub sześciokątnych M6 x 16, 4 podkładek 6 mm i 4 nakrętek M6.

**Rys. 16****Montaż ogranicznika długości, rys. 17, 17.1**

Zamontuj łożysko na zacisku. Zamontuj zacisk na stole za pomocą 2 śrub M6 x 30, 2 podkładek zębatych A6,4 i 2 nakrętek sześciokątnych.

**Rys. 17****Rys. 17.1**

**Montaż ogranicznika wzdłużnego, rys. 18**

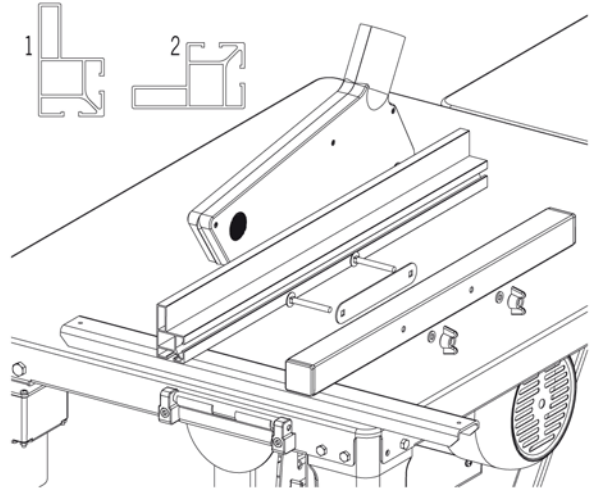
Zamontuj płytę na ograniczniku za pomocą 2 śrub z okrągłym łbem M6 x 50, 2 podkładek A6 i 2 nakrętek motylkowych. Załóż szynę ogranicznika na płytę i zabezpiecz ją nakrętkami motylkowymi.

Oznaczenie

1 = strona wierzchnia

2 = strona spodnia

Podnieś dźwignię, aby zablokować, opuść, aby zwolnić.



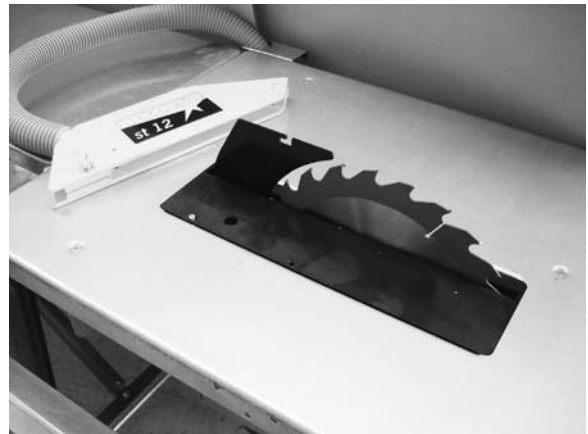
**Rys. 18**

**Wymiana ostrza, rys. 19**

**WAŻNE!**

Wyłącz urządzenie i wyjmij wtyczkę z gniazdka.

Odkręć śrubę osłony wyciągu i zdejmij osłonę.



**Rys. 19**

**Rys. 20**

Odkręć 4 śruby krzyżowe trzymające wkładkę stołową i zdejmij ją.



**Rys. 20**

**Rys. 21**

Maksymalnie podnieś ostrze i odkręć śrubę za pomocą klucza.

**WAŻNE!**

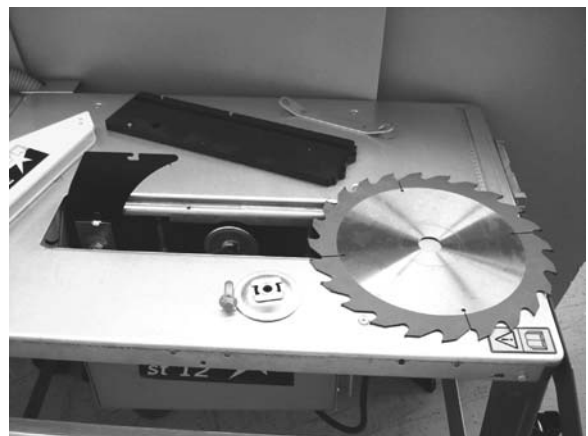
Śruba jest lewoskrętna.



**Rys. 21**

**Rys. 22**

Zdejmij kołnierz i ostrze.  
Wymień ostrze.  
Starannie załóż nowe ostrze.  
Sprawdź ustawienie klina rozszczepiającego i włóż z powrotem wkładkę stołową oraz zamontuj osłonę wyciągu wiórów.



**Rys. 22**

**OBSŁUGA**

**Przygotowanie**

Przygotuj miejsce, gdzie ustawisz narzędzie. Upewnij się, że narzędzie ma wystarczająco dużo miejsca, aby móc działać bezpiecznie i bezproblemowo. Narzędzie jest przeznaczone do użycia w zamkniętych pomieszczeniach i powinno być umieszczone na stabilnym podłożu. Przymocuj narzędzie do podłoża za pomocą 4 śrub.

**Transport**

Użyj odpowiedniego sprzętu do podnoszenia (suwnica, wózek widłowy itp.), aby przetransportować narzędzie. Nigdy nie podnoś pilarki, chwytając za stół. Jeśli narzędzie ma być często przemieszczane w obrębie miejsca pracy, należy użyć kół transportowych.

**Uruchomienie**

**UWAGA!** Przestrzegaj instrukcji bezpieczeństwa.

**WAŻNE!** Wszystkie osłony i inne zabezpieczenia muszą być zamontowane przed włączeniem narzędzia. Podłącz wyciąg wiórów przed włączeniem narzędzia.

Osłona wyciągu powinna być nałożona na ostrze w trakcie piłowania. W celu rowkowania zdejmij osłonę wyciągu. Po skończeniu pracy niezwłocznie zamontuj osłonę wyciągu.

Ostrze powinno być ustawione tak, aby jego najwyższy punkt był trochę wyżej od górnej krawędzi obrabianego przedmiotu.

Wszystkie osłony i inne zabezpieczenia muszą być zamontowane przed włączeniem narzędzia. Upewnij się, że ostrze i inne ruchome części są odpowiednio zamontowane i mogą się swobodnie obracać. Usuń ewentualne gwoździe, śruby i inne metalowe przedmioty z obrabianego przedmiotu przed rozpoczęciem cięcia.

**OSTRZEŻENIE!** Napraw narzędzia może dokonywać wyłącznie wykwalifikowany personel.

### Ustawianie kąta cięcia ukośnego

1. Odkręć śrubę motylkową i przesunij ostrze do pożądanego kąta ( $90^{\circ}$ – $45^{\circ}$ ).
2. Sprawdzaj ustawienia kąta przed każdym użyciem.
3. Wykonaj próbne cięcie i w razie potrzeby zmień kąt.

### Ustawianie wysokości ostrza

Odkręć śrubę motylkową i przesunij ostrze do pożądanej wysokości (0–80 mm). Ostrze powinno być ustawione tak, aby jego najwyższy punkt był trochę wyżej od górnej krawędzi obrabianego przedmiotu.

### Cięcie wzdłużne

1. Montaż ogranicznika wzdłużnego.
2. Używaj ogranicznika z wysoką krawędzią dla wysokości cięcia powyżej 120 mm i ogranicznika z niską krawędzią dla wysokości cięcia poniżej 120 mm.
3. Użyj popychacza do posuwu przedmiotu.

### Cięcie ukośne

Zamontuj ogranicznik do cięcia ukośnego.

### Cięcie wzdłużne przedmiotów szerszych niż 120 mm

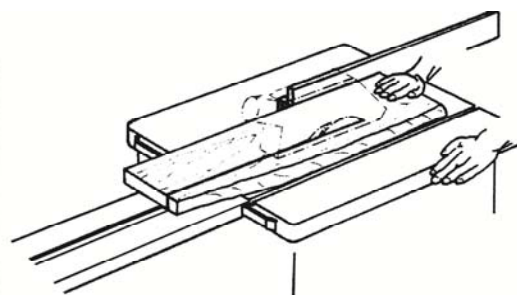
Narzędzie: Tarcza do cięcia wzdłużnego.

#### Sposób wykonania:

Ustaw ogranicznik wzdłużny do szerokości przedmiotu. Trzymaj ręce z dala od wszystkich ruchomych części. Przesuń przedmiot do przodu prawą ręką lub popychaczem. Zawsze używaj popychacza do odpiłowania małych części. Jeśli zachodzi ryzyko zakleszczenia przedmiotu pomiędzy ostrzem, klinem rozszczepiającym a ogranicznikiem, przesunij ogranicznik do tyłu, do środka stołu lub użyj krótkiego ogranicznika pomocniczego.

Dla lepszego zobrazowania czynności na rysunkach pominięto osłonę wyciągu wiórów lub pokazano tylko jej górną część.

Górna osłona wyciągu powinna być zawsze zamontowana.

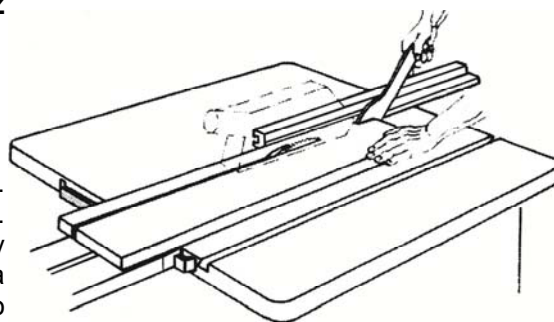


### Cięcie wzdłużne przedmiotów węższych niż 120 mm

Narzędzie: Tarcza do cięcia wzdłużnego.

#### Sposób wykonania:

Ustaw ogranicznik wzdłużny do szerokości przedmiotu. Następnie przesunij przedmiot do przodu obiema rękami. Używaj popychacza w pobliżu ostrza. Przesuń obrabiany przedmiot do przodu, do momentu minięcia klina rozszczepiającego. Zawsze używaj popychacza do posuwania krótkich przedmiotów.

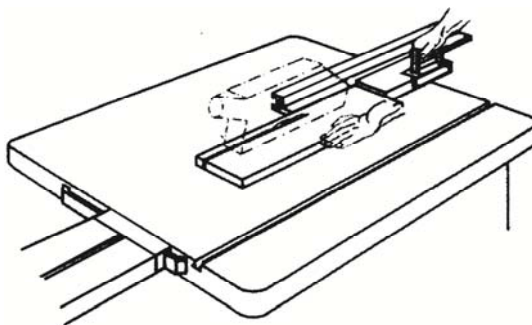


## Piłowanie krawędzi i pasków

Narzędzie: Tarcza do cięcia precyzyjnego

### Sposób wykonania:

Zamontuj ogranicznik z niską krawędzią lub użyj ogranicznika pomocniczego. Przesuwaj przedmiot do przodu za pomocą popychacza, do momentu minięcia klina rozszczepiającego. Używaj przedłużenia stołu, aby zapobiec upadkowi długiego piłowanego przedmiotu.



### UWAGA!

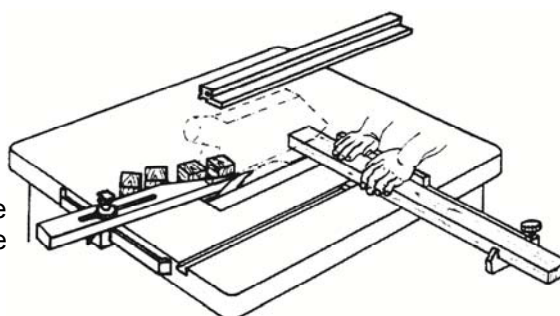
Wszystkie części i akcesoria należy zamocować za pomocą śrub. Tylko tymczasowo zamontowane akcesoria można mocować za pomocą zacisków śrubowych.

## Cięcie poprzeczne wąskich elementów

Narzędzie: Tarcza o drobnych zębach

### Sposób wykonania:

Ustaw odchylacz tak, aby cięte części drewna nie dotykały tylnej krawędzi ostrza. Używaj zawsze przystawki lub ogranicznika do cięcia poprzecznego. Nigdy nie usuwaj trocin z obszaru roboczego ręcznie.

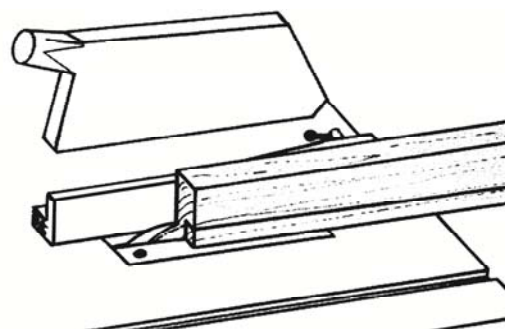


## Rowkowanie, fazowanie

Narzędzie: Tarcza do cięcia precyzyjnego

### Sposób wykonania:

Przy fazowaniu należy obrócić przedmiot tak, aby część, która ma być odcięta, znalazła się po drugiej stronie ostrza od ogranicznika wzdłużnego. Przy rowkowaniu i fazowaniu należy zdjąć osłonę wyciągu i obniżyć klin rozszczepiający. Upewnij się, że przedmiot jest odpowiednio podawany. Zablokuj tylny ogranicznik w razie potrzeby.



## PODŁĄCZANIE DO PRĄDU

Silnik jest gotowy do podłączenia w momencie dostawy i spełnia odpowiednie standardy według VDE i DIN.

Zarówno sieć elektryczna, jak i przedłużacz muszą spełniać te standardy.

### WAŻNE!

Silnik dla napięcia 230 VAC, 50 Hz jest skonstruowany dla parametrów S6/40%. Silnik jest wyposażony w ochronę przed przegrzaniem i wyłącza się automatycznie przy zbyt wysokiej temperaturze. Silnik włączy się automatycznie po ostygnięciu.

### Kabel i wtyczka

Nie używaj narzędzia, jeśli kabel lub wtyczka są uszkodzone. Jeśli kabel zostanie uszkodzony w trakcie pracy, niezwłocznie wyciągnij go z gniazdka. Uszkodzony kabel zwiększa ryzyko wypadku z udziałem elektryczności. Uszkodzone kable powinny zostać natychmiast wymienione przez wykwalifikowanego elektryka.

Kabel zasilający i ewentualne przedłużacze powinny spełniać odpowiednie normy według VDE i DIN i powinny być typu H 07 RN.

### Silnik jednofazowy

- Napięcie sieciowe 230 VAC, 50 Hz
- Przedłużacze powyżej 25 m powinny mieć powierzchnię przekroju co najmniej 1,5 mm<sup>2</sup>. Przedłużacze powyżej 25 m powinny mieć powierzchnię przekroju co najmniej 2,5 mm<sup>2</sup>.
- Sieć powinna być zabezpieczona bezpiecznikiem bezwładnościowym 16 A.

### Silnik trójfazowy

- Zawsze upewnij się, czy napięcie sieciowe w miejscu pracy jest zgodne z napięciem podanym na tabliczce znamionowej narzędzia.
- Kabel sieciowy i przedłużacz powinny mieć 5 przewodów: 3 fazowe, 1 neutralny i 1 uziemiający.
- Przedłużacz powinien mieć powierzchnię przekroju co najmniej 1,5 mm<sup>2</sup>.
- Sieć powinna być zabezpieczona bezpiecznikiem bezwładnościowym 16 A.
- Sprawdzaj kierunek obrotów za każdym razem, gdy pilarka zostaje podłączona do nowego gniazdka. Fazy mogą być źle podłączone i wymagać zmiany, np. przez przełączenie ich w gniazdku (może to wykonać tylko uprawniony elektryk).

**WAŻNE!** Podłączenie do sieci i naprawa urządzeń elektrycznych może być wykonana wyłącznie przez elektryka.

Kontaktując się z elektrykiem, podaj poniższe dane.

- Producent silnika.
- Napięcie znamionowe i liczba faz.
- Dane z tabliczki znamionowej.

Przy zwrocie silnika należy odesłać całą jednostkę napędową wraz z przełącznikiem.

## KONSERWACJA

**OSTRZEŻENIE!** Wyłącz narzędzie i wyciągnij kabel z gniazdka przed przystąpieniem do konserwacji i regulacji. Przechowuj instrukcję w pobliżu narzędzia.

- Utrzymuj narzędzie w czystości.
- Używaj okularów ochronnych.

### WAŻNE!

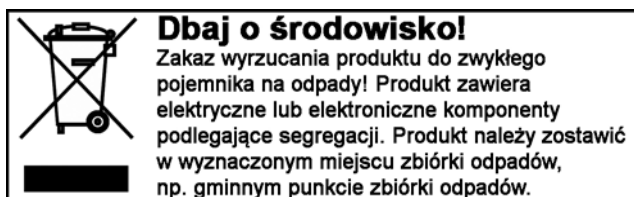
- Nie używaj żadnych agresywnych środków czyszczących do czyszczenia plastikowych części stołu. Używaj łagodnych środków czyszczących. Nie narażaj narzędzia na działanie wody.
- Regularnie sprawdzaj stan ostrza. Nie używaj tępych, wygiętych, zdeformowanych lub w jakikolwiek sposób uszkodzonych ostrzy. Używaj wyłącznie ostrzy spełniających wymogi normy EN 847-1.
- Niezwłocznie wymień uszkodzoną lub zużytą wkładkę stołową.
- Regularnie czyść powierzchnię stołu z żywicy.
- Regularnie czyść jednostkę napędową z trocin itp.
- Czyść ostrze z trocin i kurzu.

## WYKRYWANIE USTEREK

**OSTRZEŻENIE!** Przed przeglądem lub konserwacją narzędzia zawsze je wyłączaj i wyciągaj wtyczkę.

Problem	Możliwa przyczyna	Sposób usunięcia
Ostrze pilarki jest luźne po wyłączeniu silnika.	Nakrętka mocująca nie jest poprawnie dokręcona.	Dokręć nakrętkę mocującą (M20, lewoskrętna).
Silnik się nie uruchamia.	Bezpiecznik uaktywnił się. Usterka przedłużacza. Usterka połączeń w silniku lub przełączniku.	Sprawdź bezpiecznik i włącz go lub wymień w razie potrzeby. Zobacz rozdział dotyczący przedłużaczy. Zleć elektrykowi dokonanie przeglądu i naprawę narzędzia.
Silnik wyłącza się automatycznie.	Zostało uruchomione zabezpieczenie przed przegrzaniem na skutek stępienia ostrza.	Zamontuj naostrzone ostrze. Silnik można włączyć po ostygnięciu.
Ślady przypaleń na obrabianym przedmiocie	Nakrętka mocująca nie jest poprawnie dokręcona. Niewłaściwe ostrze. Złe ustawienie ogranicznika długości. Złe ustawienie przystawki.	Zamontuj naostrzone ostrze. Zamontuj ostrze z 20 lub 28 zębami do cięcia wzdłużnego. Wymień ogranicznik długości. Ustaw przystawkę.

Z zastrzeżeniem prawa do błędów w druku i zmian konstrukcyjnych, które są od nas niezależne. W razie problemów skontaktuj się telefonicznie z działem obsługi klienta pod numerem 801 600 500.  
Jula Poland Sp. z o.o., ul. Malborska 49, 03-286 Warszawa, Polska  
[www.jula.pl](http://www.jula.pl)



## SAFETY INSTRUCTIONS

### READ THE OPERATING INSTRUCTIONS CAREFULLY BEFORE USE

- The instructions contain important information regarding safety, installation, adjustment, care and spare parts.
- Always follow the applicable rules regarding workplace safety and accident prevention.
- The Operating Instructions must be stored securely in the vicinity of the tool. Read these instructions carefully before use. Individuals must not use the tool unless they are familiar with these instructions. Do not allow children to use the tool.
- In addition to these instructions, you must always comply with applicable regulations and laws concerning health, safety and the environment, as well as good practice for work with wood processing machines.



Wear ear protection.



Wear eye protection and a face mask.



Wear a dust filter mask.



This symbol is used in the Operating instructions to indicate that there is a risk of damage in the event of failure to comply with the safety instructions.

- Individuals must not use the tool unless they are familiar with these instructions.
- Do not use the tool if it is damaged or defective in any way. The tool may only be used in the intended manner and in accordance with these instructions. Never allow children, or anyone who is unfamiliar with the power tool and these instructions, to use the tool. Rectify any faults and safety deficiencies immediately, before the tool is used again.
- Always follow the safety and warning labels on the tool.
- The safety and warning labels on the tool must be intact and legible. Replace these immediately if necessary.
- **IMPORTANT:** Risk of hand and finger injuries when working with a rotating saw blade.
- Ensure that the tool is stable on a firm surface.
- Check the power cord for damage. Do not use damaged power cords.
- Keep children a safe distance from the tool when it is connected to the mains.
- The tool must not be used by people below the age of 18. People above the age of 16 may use the tool under supervision as part of their training.
- Never interrupt somebody who is working with the tool.
- Always install the saw bench's extension if somebody else is going to help with the sawing. Your helper must stand by the bench extension's outfeed end.
- Keep the saw bench clean of sawdust and pieces of wood.
- Loose hair, jewellery, loose-fitting clothes, etc., can become caught in tools with moving parts. This can cause serious injuries.
- Check the motor's direction of rotation (see the section on electrical connection).
- Never remove or bypass the tool's safety devices.
- Turn off the tool, unplug the power cord and wait until all moving parts have stopped completely before adjusting, replacing parts, cleaning or performing maintenance work on the tool.
- Turn off the tool, unplug the power cord and wait until all moving parts have stopped completely before carrying out any repairs or other interventions.
- The tool must always be connected to an approved dust extraction device before use.
- Do not use the tool unless all the safety devices and guards are correctly installed and working.

- Never use saw blades that are blunt, warped, deformed or damaged in some other way.
- Do not use high-speed steel blades.
- The splitting knife is an important safety device. It prevents the cut in the workpiece closing behind the blade, which prevents kickback.
- Always fold the cover down over the blade and workpiece before sawing.
- Use a feeder when sawing small workpieces (less than 120 mm). Turn off the tool, unplug the power cord and wait until all moving parts have stopped completely before carrying out any repairs or other interventions, as well as before attempting to remove pieces of wood that have become trapped.
- Replace the saw bench insert immediately if it is damaged or worn.
- Before use, connect the tool to a dust extractor with a flexible, non-flammable extractor hose. The dust extraction device will be turned on automatically at the same time as the tool is turned on.
- Turn off the tool and unplug the power cord before leaving the work area.
- Always disconnect the power supply to the tool before performing any interventions. Connect the power supply correctly before using the tool again.
- Connecting to electricity and other electrical work may only be performed by a qualified electrician.
- Reinstall all safety devices and guards following repairs and maintenance.

## Accessories

Only use accessories recommended by the manufacturer.

## Only use in the intended manner

- This tool has been manufactured in compliance with current safety standards and requirements. Despite this, the tool can cause personal injury and/or damage.
- The bench rip saw may only be used for cutting wood. Use a suitable saw blade for the work duty and the material.
- Do not use the tool if it is damaged or defective in any way. The tool may only be used in the intended manner and in accordance with these instructions. Never allow children, or anyone who is unfamiliar with the power tool and these instructions, to use the tool. Rectify any faults and safety deficiencies immediately, before the tool is used again.
- Always use dust extraction, with an underpressure of 1200 Pa and an air velocity of at least 20 m/s, when sawing in closed areas.
- Do not disconnect and do not turn off the dust extraction system when the tool is running.
- Any other use is prohibited. The manufacturer assumes no liability for damage that arises as a result of any other use.
- Follow all safety instructions, maintenance instructions and other instructions, as well as technical data.
- Always follow the applicable rules regarding workplace safety and accident prevention.
- The tool may only be used and maintained in accordance with these instructions and by trained personnel. The manufacturer accepts no responsibility for damage that arises as a consequence of the tool having been subjected to changes that have not been approved by the manufacturer.
- Only use saw blades and other spare parts recommended by the manufacturer.

## Remaining risks

- Risk of hand and figure injuries if the workpiece is fed in inappropriately.
- Risk of personal injury as a result of kickback of the workpiece or parts of the workpiece, if the workpiece has not been secured appropriately or if the workpiece is fed in an inappropriate manner, for example if the length stop is not used.
- Risk of hearing damage. Wear ear protection.
- Risk of injury as a result of a defective saw blade. Check the condition of the saw blade regularly.
- Risk of electric shock as a consequence of an unsuitable or damaged power cord.
- Always follow the instructions for any accessories.
- The instructions and safety instructions do not cover all the situations that might arise.
- Follow all the instructions and safety instructions when working with the tool, to safeguard against the risk of electric shock, personal injury and fire.

<b>TECHNICAL DATA</b>
-----------------------

Rated voltage	400 V ~ 50 Hz
Output power	2200 W
Operating form/duty factor	S6/20%
Speed	2800 rpm
Motor guard	Yes
Undervoltage protection	Yes
Saw blade diameter	315 x 30 x 3.6/2 - 24 teeth
Height adjustment 90°/45°	0-83/0-49 mm
Angle adjustment	90°-45°
Longitudinal fence	580 mm
Dimensions l x w x h	1110 x 600 x 1050 mm
Saw bench dimensions	800 x 550 mm
Saw bench dimensions with extension	950 x 800 mm
Saw bench height with base	800 mm
Noise level, operating LwA	106,2 dB (A)
Noise level at workplace, operating LpA	90,3 dB (A), K= 4 dB

### Noise level, measurement conditions

The figures quoted are emission levels and are not necessarily safe working levels. Whilst there is a correlation between the emission and exposure levels, this cannot be used reliably to determine whether or not further precautions are required. Factors that influence the actual level of exposure of the workforce include the characteristics of the work room and the other sources of noise etc. i.e. the number of machines and other adjacent processes. Also the permissible exposure level can vary from country to country. This information, however, will enable the user of the machine to make a better evaluation of the hazard and risk.

### Dust

Measured dust emission is less than 2 mg/m<sup>3</sup> when using functioning dust extraction with an air velocity of at least 20 m/s.

Always wear ear protection!

The declared vibration value, which has been measured by a standardised test method, can be used to compare different tools with each other and for a preliminary assessment of exposure.

**Warning:** The actual vibration level when using power tools may differ from the specified maximum value, depending on how the tool is used. It is therefore necessary to determine which safety precautions are required to protect the user, based on an estimate of exposure in actual operating conditions (taking into account all stages of the work cycle, e.g. the time when the tool is switched off and when it is idling, in addition to the start-up time).

**ASSEMBLY**

**IMPORTANT:**

Unpack the tool and check that all the parts are present and undamaged.

**Fig. 1**

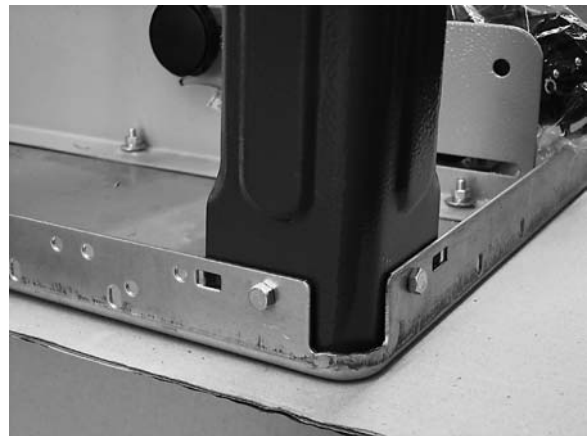
Remove the transport protection under the motor and place the saw bench on a suitable work surface.



**Fig. 1**

**Fig. 1.1**

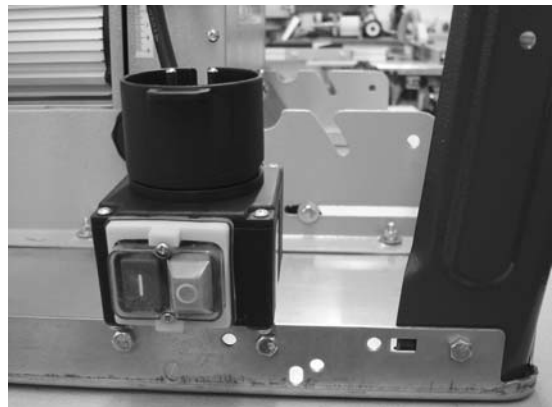
Secure the leg to the bench with two M6 x 16 hexagonal screws, two 6 mm washers and two M6 nuts. Tighten the screw joints gently by hand.



**Fig. 1.1**

**Fig. 2**

Secure the power switch to the bench with two M6 x 16 hexagonal screws, two 6 mm washers and two M6 nuts.



**Fig. 2**

**Fig. 3**

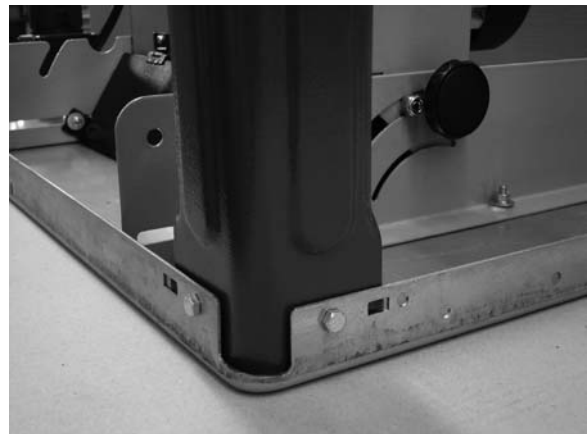
Secure the leg to the bench with two M6 x 16 hexagonal screws, two 6 mm washers and two M6 nuts. Tighten the screw joints gently by hand.



**Fig. 3**

**Fig. 4**

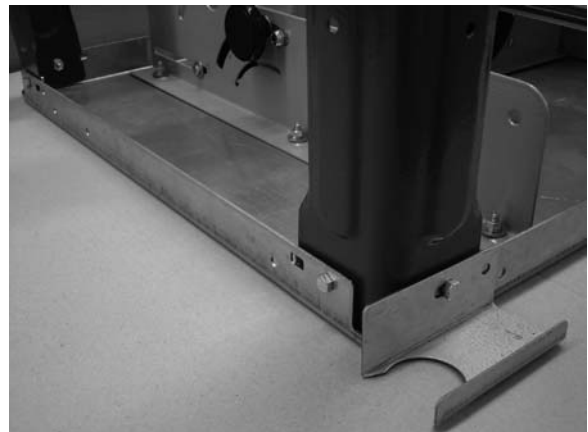
Secure the leg to the bench with two M6 x 16 hexagonal screws, two 6 mm washers and two M6 nuts. Tighten the screw joints gently by hand.



**Fig. 4**

**Fig. 5**

Secure the leg and the hose holder to the bench with two M6 x 16 hexagonal screws, two 6 mm washers and two M6 nuts. Tighten the screw joints gently by hand.



**Fig. 5**

**Fig. 6, 6.1**

Install two long side stays and two short side stays on the legs using twelve M6 x 16 hexagonal screws, twelve 6 mm washers and twelve M6 nuts. Tighten the screw joints gently by hand.



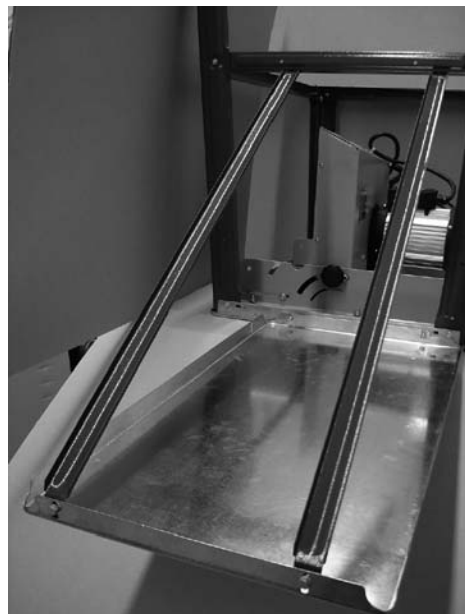
**Fig. 6**



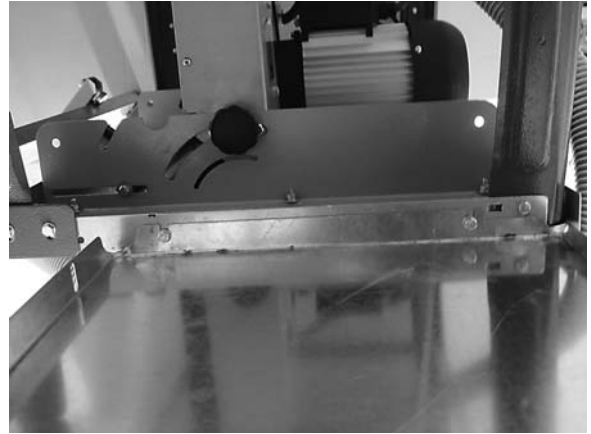
**Fig. 6.1**

**Fig. 7, 7.1, 7.2, 7.3**

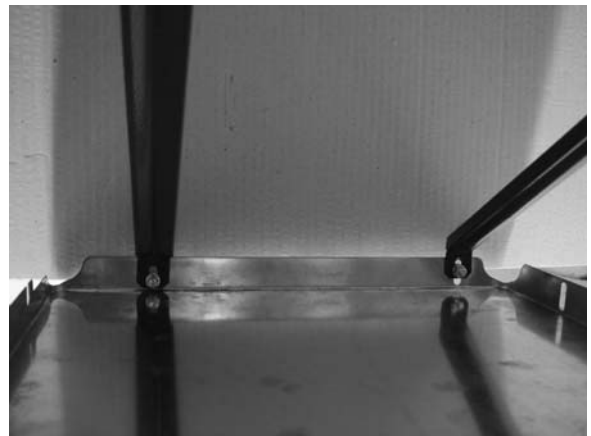
Secure the bench extension, two stays and cross stays to the bench with six M6 x 16 hexagonal screws, six 6 mm washers and six M6 nuts. Tighten the screw joints gently by hand. The bench extension can also be used to make the bench wider if it is installed on the side.



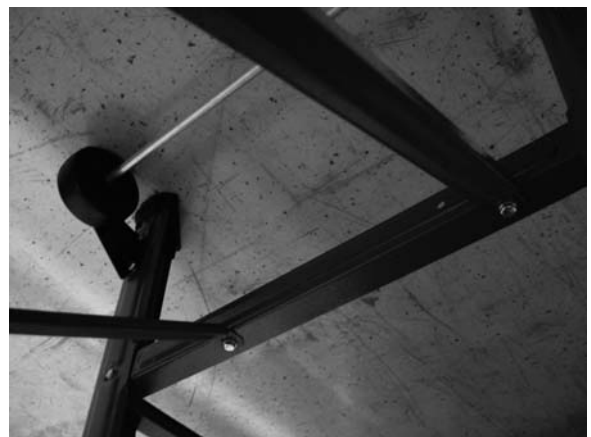
**Fig. 7**



**Fig. 7.1**



**Fig. 7.2**



**Fig. 7.3**

**Fig. 8**

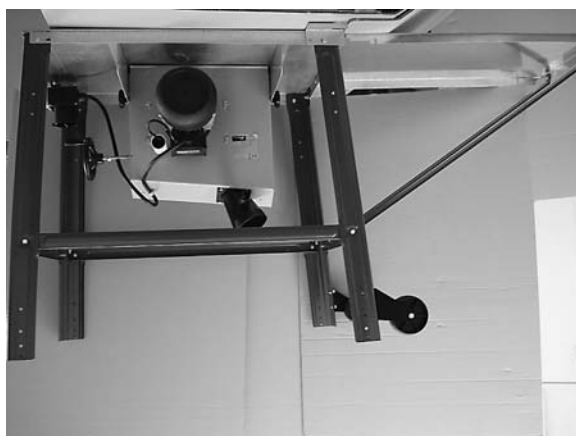
Install the extraction unit on the lower blade guard with four M4 x 10 hexagonal screws.

**Fig. 8****Fig. 9**

Secure the wheel unit close to the rear legs with four M6 x 16 hexagonal screws, four 6 mm washers and four M6 nuts. Tighten the screw joints gently by hand.

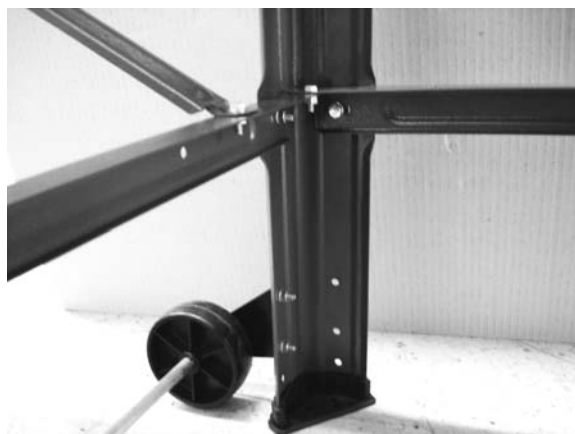
**Fig. 9****Fig. 10**

Place the tool on its feet and tighten all the screw joints on the bench, legs and stays. Do not tighten the screw joints for the wheels.

**Fig. 10**

**Fig. 11**

Position the wheels so that they just touch the surface, then tighten the wheel unit's screw joints.



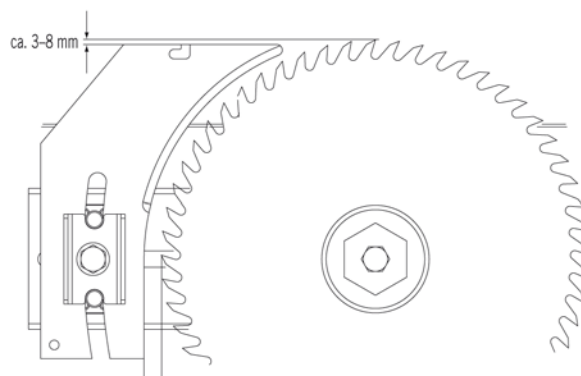
**Fig. 11**

**Fig. 12, 12.1**

Remove the saw bench insert and install the splitting knife in line with the saw blade as illustrated. Loosen the screw, but do not remove it. Tighten the screw joint securely when the splitting knife is correctly adjusted.



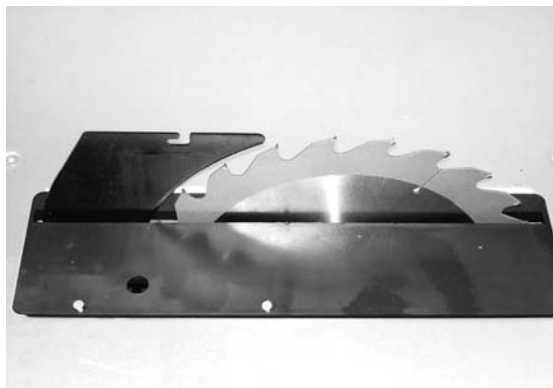
**Fig. 12**



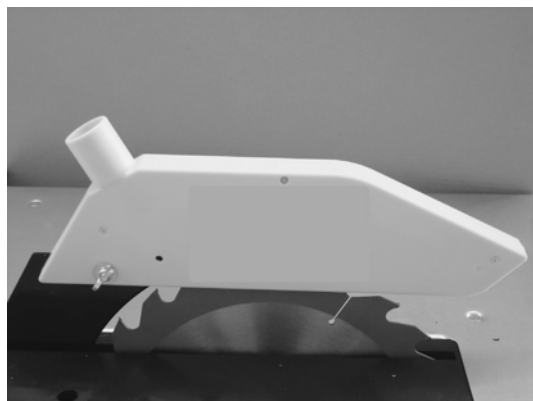
**Fig. 12.1**

**Fig. 13**

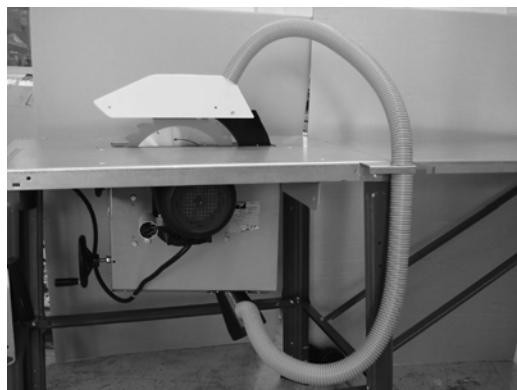
When the splitting knife is installed, reinstall the saw bench insert using four M6 x 16 screws with a countersunk head.

**Fig. 13****Fig. 14**

Install the cover on the splitting knife with an M6 x 25 round-headed screw, a 6 mm washer and an M6 wing nut.

**Fig. 14****Fig. 15**

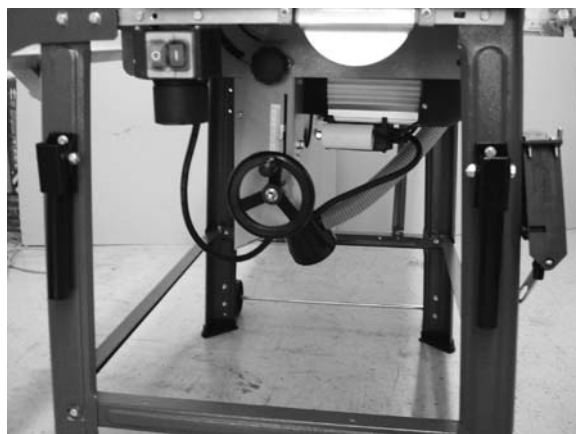
Connect the dust extraction hose to the dust extraction cover and the suction nozzle.

**Fig. 15**

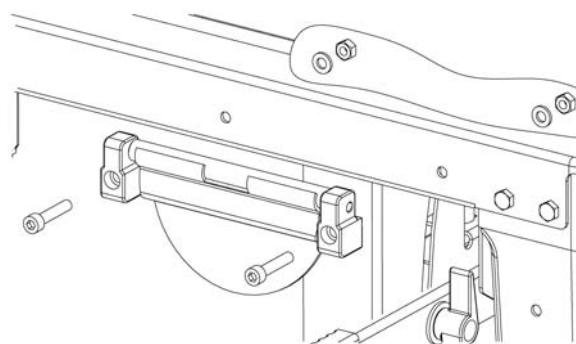
**Fig. 16**

Install the screw hook on the right hand leg with two 6 mm washers and two M6 nuts. The hook is intended for hanging the feeder and the key for the saw blade.

Install the two transport handles on the left and right hand legs using four M6 x 16 hexagonal screws, four 6 mm washers and four M6 nuts.

**Fig. 16****Installing longitudinal fence (fig. 17, 17.1)**

Install the bearing blocks on the clamp. Install the clamp on the bench with two M6 x 30 screws, two A6 toothed washers, 4 and 2 hex nuts.

**Fig. 17****Fig. 17.1**

**Installing parallel fence, fig. 18**

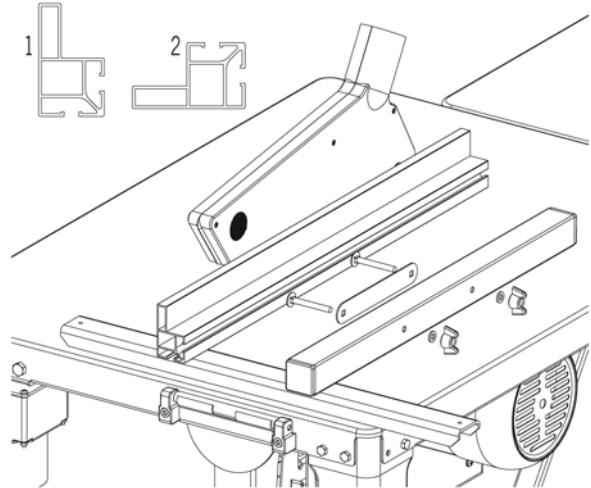
Install the intermediate plate on the fence using two M6 x 50 round-headed screws, two A6 washers and two wing nuts. Slide the stop rail onto the intermediate plate and secure it with the wing nuts.

Labelling

1 = upper side

2 = lower side

Lift the lever to lock, press the lever down to release.



**Fig. 18**

**Changing the saw blade, fig. 19**

**IMPORTANT:**

Turn off the apparatus and unplug the power cord before starting work.

Undo the dust extraction cover's wing screw and remove the cover.



**Fig. 19**

**Fig. 20**

Undo the four crosshead screws holding the bench insert and remove the insert.



**Fig. 20**

**Fig. 21**

Raise the saw blade as far as possible and undo the screw with the spanner.

**IMPORTANT:**

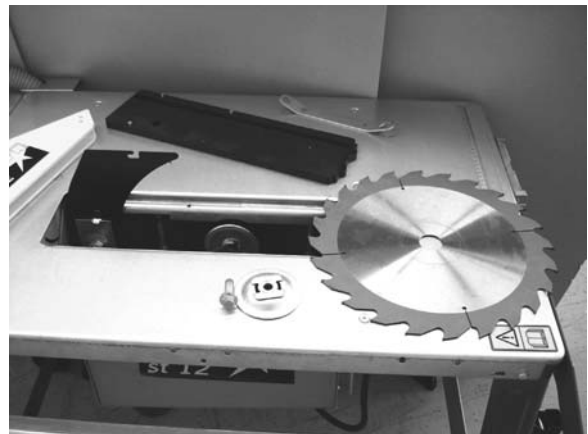
The screw has a left-hand thread.



**Fig. 21**

**Fig. 22**

Remove the flange and the saw blade.  
 Replace the saw blade.  
 Take care to install the new saw blade correctly.  
 Check the splitting knife's adjustment and reinstall the bench insert and the dust extraction cover.



**Fig. 22**

## OPERATION

### Setting up

Prepare the workplace where the tool is to be located. Ensure that there is sufficient free space in order for the tool to work safely and without problems. The tool is intended for use in closed areas, and must be placed securely on a stable surface. Anchor the tool to the surface with four screws.

### Transport

Use appropriate lifting equipment (crane, forklift truck or similar) to transport the tool. Never lift the saw bench. If the tool is to be moved frequently within the work areas, transport wheels should be used.

### Commissioning

**NOTE:** Follow all the safety instructions.

**IMPORTANT:** All covers and safety devices must be installed before starting the tool. Connect the dust extraction system before starting the tool.

The dust extraction cover must be folded down over the blade when sawing. Remove the dust extraction cover when cutting grooves. Install the dust extraction cover immediately once this task has been completed.

The saw blade must be adjusted so that its highest point is slightly higher than the upper edge of the workpiece.

All covers and safety devices must be installed before turning on the tool. Check that the saw blade and other moving parts are correctly installed and can move freely. Remove any nails, screws and other metal objects from the workpiece before sawing.

**WARNING:** Adjustments may only be carried out by qualified personnel.

### Setting the mitre angle

1. Undo the wing nut and move the saw blade to the desired mitre angle (90°–45°).
2. Always check the angle setting before use.
3. Perform a test cut and adjust the angle with the set screws, if necessary.

### Height setting of saw blade

Undo the wing nut and move the saw blade to the desired height (0–80 mm). The saw blade must be adjusted to that its highest point is slightly higher than the upper edge of the workpiece.

### Cleaving

1. Installing the parallel fence.
2. Use the fence with the high edge for cutting widths greater than 120 mm, and the fence with the low edge for cutting widths of less than 120 mm.
3. Feed the workpiece with the feeder.

### Mitre sawing

Install the mitre fence for mitre sawing.

### Cleaving workpieces wider than 120 mm

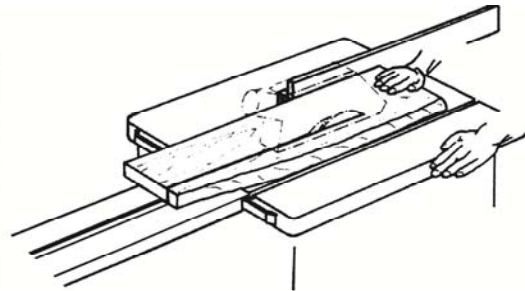
Tools: Cleaving blade.

#### Method:

Adjust the parallel fence according to the width of the workpiece. Keep your hands away from moving parts. Advance the workpiece with your right hand or the feeder. Always use the feeder if narrow parts are being sawn off the workpiece. Move the fence backwards to the middle of the saw bench or use a short auxiliary fence if there is a risk of the workpiece becoming trapped between the saw blade, the splitting knife and the fence.

For the sake of clarity, the dust extraction cover is either not shown or only the upper dust extraction cover is shown in the figures.

The upper dust extraction cover must always be installed when the saw is being used.

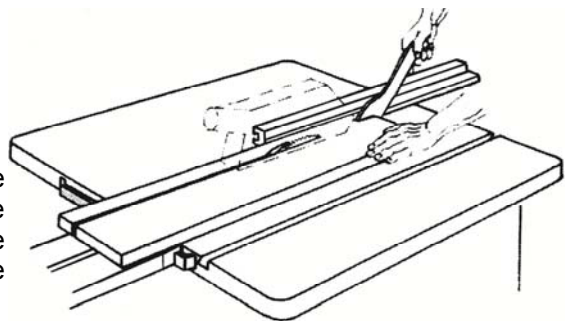


### Cleaving workpieces narrower than 120 mm

Tools: Cleaving blade.

#### Method:

Adjust the parallel fence according to the width of the workpiece. Advance the workpiece with both hands. Use the feeder near the saw blade. Advance the workpiece until it has passed the splitting knife. Always use the feeder for short workpieces.



## Cutting edges and strips

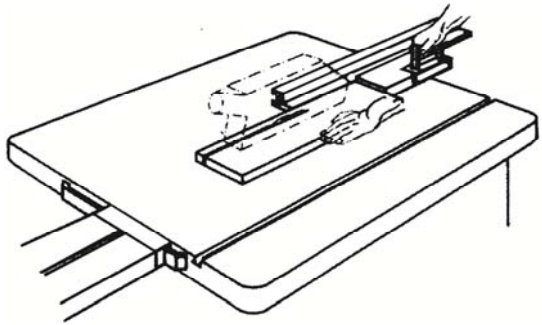
Tools: Saw blade for fine sawing

### Method:

Install the fence with the low edge or use the auxiliary fence. Advance the workpiece with the feeder until the end of the workpiece reaches the splitting knife. Use the bench extension to prevent long workpieces falling on completion of sawing.

### NOTE:

All parts and accessories must be installed with screw joints. Only temporarily installed accessories may be installed with a screw clamp.

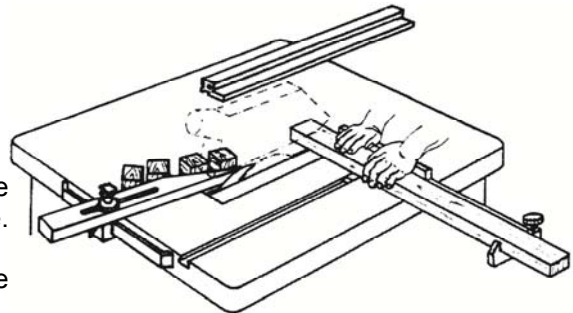


## Cross cutting narrow workpieces

Tools: Fine-toothed saw blade

### Method:

Adjust the deflector so that the sawn parts of the workpiece do not touch the rear edge of the saw blade. Always use a crosscutting jig or fence. Never remove sawdust from the area around the workpiece with your hands.

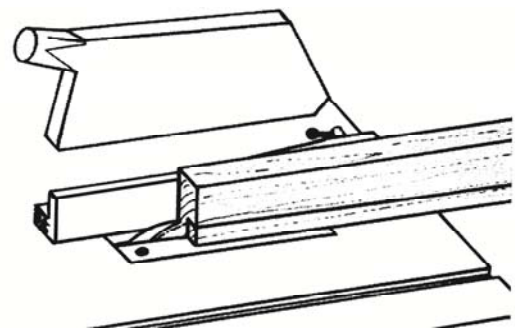


## Groove cutting, bevel cutting

Tools: Saw blade for fine sawing

### Method:

During bevel cutting, the workpiece must be turned so that the sawn part is on the other side of the saw blade from the parallel fence. During groove cutting and bevel cutting, the dust extraction cover must be folded up and the splitting knife lowered. Ensure that the workpiece is fed correctly. Lock the rear fence if necessary.



## ELECTRICAL CONNECTION

On delivery, the electric motor is ready for connection and satisfies relevant standards in accordance with VDE and DIN.

The mains supply and extension cord at the place of use must satisfy these standards.

### IMPORTANT:

The electric motor for 230 VAC, 50 Hz is designed for operating form S6/40%. The motor is fitted with overheating protection and is turned off automatically in the event of heating. The motor may be turned on again once it has cooled.

### Power cord and plug

Do not use the tool if the cord or plug is damaged. If the cord is damaged during work, you must immediately disconnect it from the mains. Damaged power cords and plugs entail a risk of electric shock. Damaged cables must be replaced immediately by an authorised electrician.

Power cords and any extension cords must satisfy relevant standards in accordance with VDE and DIN, and be of the type H 07 RN.

### Single phase motor

- Power supply 230 VAC, 50 Hz.
- Extension cords up to 25 m must have a minimum conductor cross section of 1.5 mm<sup>2</sup>. Extension cords longer than 25 m must have a minimum conductor cross section of 2.5 mm<sup>2</sup>.
- The mains connection must be fused with a 16 A slow-blow fuse.

### Three-phase motor

- Always check that the mains voltage at the workplace corresponds with the data specified on the tool's type plate.
- Power cords and extension cords must have 5 conductors: 3 phase conductors, 1 neutral conductor and 1 earth conductor.
- Extension cords must have a minimum conductor cross section of 1.5 mm<sup>2</sup>.
- The mains connection must be fused with a 16 A slow-blow fuse.
- Check that the direction of rotation is correct every time the saw is connected to a new power outlet. The phase sequence may be incorrect and may need to be changed, for example by switching in the power outlet (may only be performed by a qualified electrician).

**IMPORTANT:** Electrical connection and the repair of electrical equipment may only be performed by a qualified electrician.

Specify the following data when contacting an electrician.

- Motor manufacturer.
- Rated voltage and the number of phases.
- Data from the tool's type plate.

If the motor is returned, the entire drive unit, including the power switch, must always be sent.

## MAINTENANCE

**WARNING:** Turn off the tool and disconnect the power cord before performing maintenance and making adjustments. Store the manual close to the tool.

- Keep the tool clean.
- Wear eye protection.

### IMPORTANT:

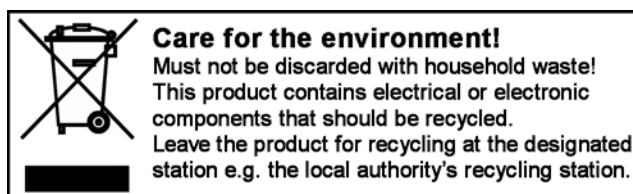
- Do not use aggressive detergents on the saw bench's plastic parts. Use a mild detergent. Do not expose the tool to water.
- Check the saw blade regularly. Never use saw blades that are blunt, warped, deformed or damaged in some other way. Only use saw blades that satisfy the requirements in accordance with EN 847-1.
- Replace the saw bench insert immediately if it is damaged or worn.
- Keep the saw bench surface free of resin.
- Regularly clean the tool's drive unit of sawdust etc.
- Keep the air outlet free of sawdust and dust.

**TROUBLESHOOTING**

**WARNING:** Always turn off the tool and disconnect the power cord from the mains power before making adjustments, performing maintenance on and cleaning the tool.

<b>Problem</b>	<b>Possible cause</b>	<b>Action</b>
The saw blade is loose when the motor is turned off.	The lock nut is not correctly tightened.	Tighten the lock nut (M20, left-hand thread).
The motor will not start.	The fuse has tripped. Fault in the extension cord. Fault in connections in motor or power switch.	Check the fuse and reset or replace it if necessary. See the section on extension cords. Ask a qualified electrician to check and repair the tool.
The motor is turned off automatically.	The overheating protection has tripped as a result of the saw blade being dull.	Install a sharp saw blade. The motor may be started again once it has cooled.
Burn marks on the workpiece.	The lock nut is not correctly tightened. Unsuitable saw blade. Longitudinal fence incorrectly adjusted. Jig incorrectly adjusted.	Install a sharp saw blade. Install a saw blade with 20 or 28 teeth for cleaving. Replace the longitudinal fence. Adjust the jig.

Subject to printing errors and design changes over which we have no control.  
www.jula.com





**EC DECLARATION OF CONFORMITY  
EG FÖRSÄKRAN OM ÖVERENSSTÄMMELSE  
EF SAMSVARSERKLÆRING  
DEKLARACJA ZGODNOŚCI WE**



**Jula AB, Box 363, SE-532 24 SKARA, SWEDEN**

certify that the design and manufacturing of this product  
intygar att konstruktion och tillverkning av denna produkt  
bekrefter at konstruksjon og produksjon av dette produktet  
oświadczca, że budowa i sposób produkcji niniejszego produktu



**TABLE SAW / BYGG/KLYVSÅG  
BYGG/KLØVSAG / PILARKA STOŁOWA**

**RTS315E 2.2kW (S6 40%), 315 mm, 400V**

Item number / Artikelnummer / Artikkelnnummer / Numer artykułu

**278-442**

conforms to the following directives and standards / överensstämmer med följande direktiv och standarder:  
er i samsvar med følgende direktiver og standarder / są zgodne z następującymi dyrektywami i normami:

**Machinery Directive 2006/42/EC,  
Low Voltage Directive 2006/95/EC,  
Electromagnetic Compatibility 2004/108/EC,**

**EN 1870-1:2007+A1  
EN 55014-1:2006, EN 55014-2:1997+A1  
EN 61000-3-2:2006, EN 61000-3-3:1995+A1+A2**

Where applicable, name and address of the notified body involved:  
Där tillämbart, namn och adress hos involverat kontrollorgan:  
Når det kreves, navn og adresse til det aktuelle meldte organet:  
Jeśli ma zastosowanie - nazwa i adres organu kontrolnego:

TÜV Rheinland Product Safety GmbH  
Am Grauen Stein, D-51105 Köln, Germany  
NB 0197

Where applicable, the number of the EC type-examination certificate:  
Där tillämbart, numret på EG-typkontrollintyget:  
Når det kreves, nummeret på typegodkjenningsattesten:  
Jeśli ma zastosowanie - numer świadectwa badania typu WE:

BM 50163860 0001

**This product was CE marked in year -11**

Name and address of the person authorised to compile the technical file: Jonas Backstad  
Box 363, SE-532 37 Skara, Sweden

Skara 2011-02-15

**Bo Eriksson**  
PRODUCT MANAGER