



Manual

TAC-70

Luftkylare
Air Cooler
Luftkjølere
Chłodnica

SE ANVÄNDARHANDBOK
GB USER MANUAL
NO BRUKSANVISNING
PL INSTRUKCJA OBSŁUGI

FeiyueGroup Europé Aps
Sundsholmen 14
DK 9400 Nørresundby, Denmark

Bruksanvisning (SE)	4
1. Specifikation	4
2. Konstruktion	4
3. Funktioner och egenskaper	5
4. Installation och användning	7
5. Säkerhetsanvisningar	8
6. Rengöring	8
7. Garantivillkor	9
8. Miljöskydd	9
Directions for Use (GB)	10
1. Specification	10
2. Components	10
3. Functions and features	11
4. Installation and use	13
5. Safety warnings	14
6. Maintenance & Cleaning	14
7. Warranty Provisions	15
8. Environmental Protection	15
Brukerhåndbok (NO)	16
1. Spesifikasjon	16
2. Komponenter	16
3. Funksjoner og egenskaper	17
4. Installasjon og bruk	19
5. Sikkerhetsadvarsler	20
6. Vedlikehold og rengjøring	20
7. Garantiprogram	21
8. Miljøvern	21
Sposób użycia (PL)	22
1. Specyfikacja	22
2. Konstruktion	22
3. Funkcje i cechy	23
4. Instalacja i użytkowanie	25
5. Ostrzeżenia	26
6. Konserwacja i czyszczenie	26
7. Świadczenia gwarancyjne	27
8. Ochrony Środowiska	27



SE Funktionerna i denna bruksanvisning publiceras med reservation för ändringar.
GB The features described in this manual are published with reservation to modifications.
NO Funksjoner beskrevet i denne manualen kan endres uten nærmere informasjon.
PL Funkcje opisane w niniejszej instrukcji są publikowane z modyfikacji.

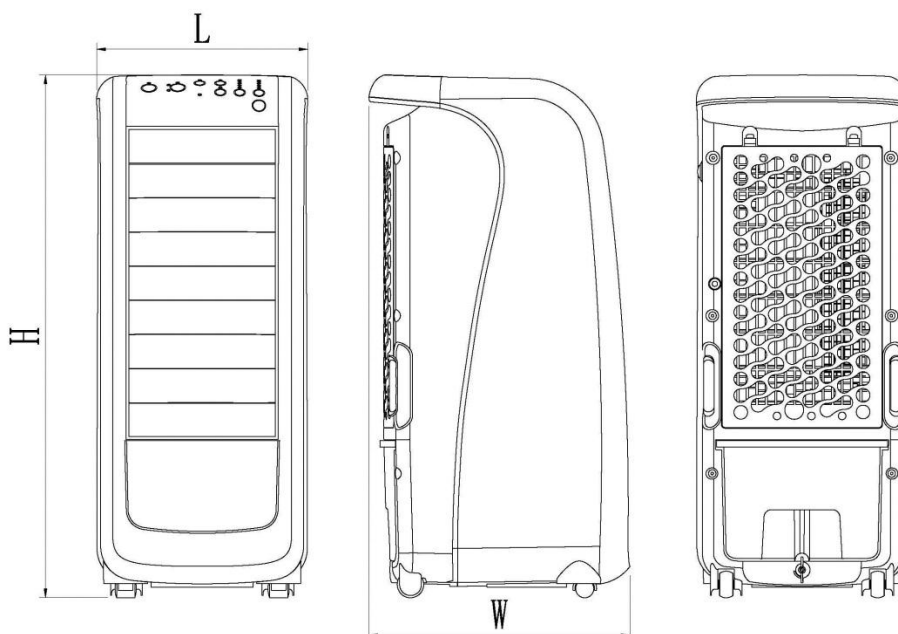
Bruksanvisning (SE)

Denna produkt är endast avsedd för användning i hushållet. Läs denna bruksanvisning noggrant innan du använder produkten och spara den för framtida behov.

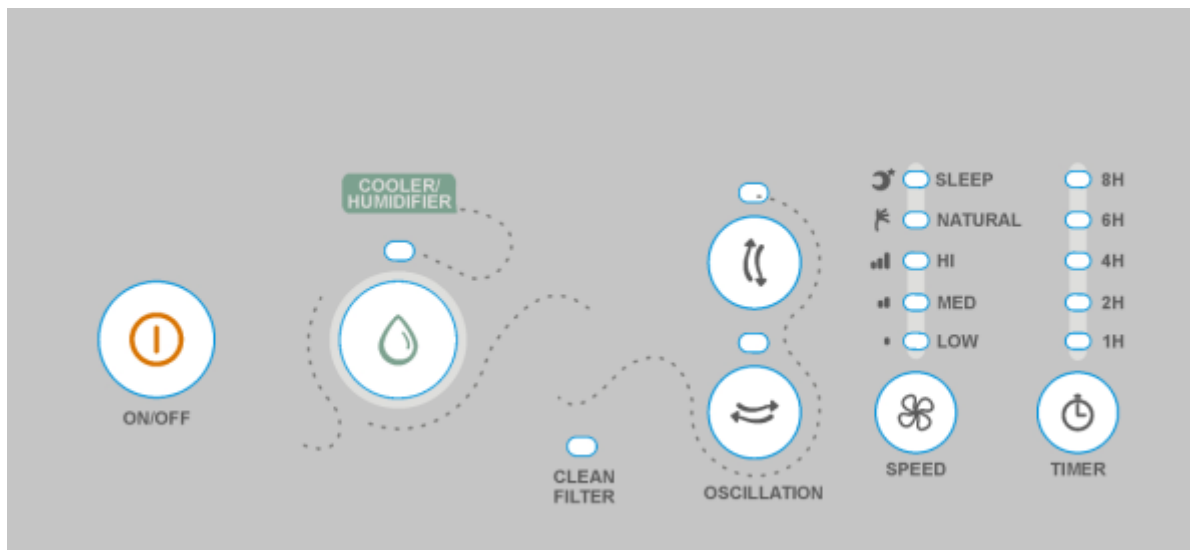
1. Specifikation

Modell nr.	TAC-70
Beskrivning	Luftkylare / fuktare
Spänning / Frekvens	230V~/50Hz
Effekt nominell	70W
Buller	≤ 55 dB
Timer	1-8 tim
Fläkthastighet (v/min ±80)	Hög 1350 Medel 1150 Låg 950
Max lufthastighet	≤8,5 m/s
Luftflöde	350 m ³ /tim
Oscillationsvinkel	Horisontal 80° Vertikal 70°-135°
Vattenvolym	6,0 l
Fuktvolym	1050 ml/tim
EER	≤8.0 W/W
Arbetsområde	5~43°C RH<95% (25°C)
Vikt	2,35 kg
Mått (LxWxH)	279x345x689 mm

2. Konstruktion



Manöverpanel



Manöverpanel fjärrkontroll



3. Funktioner och egenskaper

Egenskaper

- Tre fläkthastigheter: hög, medelhög och låg;
- Tre vind lägen: Normal, naturliga och sömn-läge;
- Kylning/luftfuktnings funktion
- Timer funktion
- Automatiska svängning från vänster till höger och uppåt-nedåt.
- Fjärrkontroll
- Lättflyttad, står på hjul, svängbara fram
- Lätt utdragbar vattentank, lätta att rengöra
- Avancerad kylplatta, högre effektivitet av indunstning och kyld luft
- Avancerad vattensprayfunktion, bättre kylförmåga
- Dubbla filter för att samla upp damm och ge ren luft.

Funktioner

ON/OFF

Sätt i nätkabeln i vägguttaget och tryck på ON/OFF. Summern ljuder två gånger och apparaten är nu i stand-by läge. Enbart ON/OFF knappen är aktiv.

För att starta apparaten tryck igen på ON/OFF knappen.

Apparaten startar i "Normal Mode" med medium fläkthastighet och går ner till låg hastighet efter 3 sekunder.

Tryck på ON/OFF igen för att stänga av apparaten, summern ljuder en gång.

SPEED

Används för att välja fläkthastighet eller fläktprogram.

Upprepade tryckningar växlar mellan de olika lägena.

Normal Mode

Välj mellan hastigheterna: Låg Medel Hög

Natural Mode

Apparaten växlar automatiskt mellan de tre hastigheterna med 5 sekunders intervall. Horisontell oscillation startar direkt och vertikal startar efter 10 sek.

Sleep Mode

Apparaten växlar automatiskt mellan de tre hastigheterna med 30 sekunders intervall. Fungerar tillsammans med timer funktion 8H (timmar)

TIMER

Tryck upprepade gånger på denna knapp för att ställa in önskad tid. (1 till 8 tim) En indikatorlampa lyser på vald tid. Nedräkningen börjar direkt. Timerfunktionen behöver aktiveras när apparaten har varit avstängd.

OSCILLATION

Horisontellt

Tryck på denna knapp för att starta den horisontella swing-funktionen. LED-indikatorn tänds.

Tryck igen för att avsluta funktionen. Indikatorn släcks.

Vertikalt

Luftriktaren öppnar helt (135°) när apparaten startar.

Tryck på denna knapp för att starta den vertikala swing-funktionen. LED-indikatorn tänds. Luftströmmen kommer att pendla mellan 70°-135°.

Genom att trycka igen på knappen kan luftriktaren stannas i valfri vinkel mellan 70°-135°. Luftriktaren stängs när apparaten stängs av.

COOLER/ HUMIDIFIER

Denna knapp startar kyl- och luftfuktarfunktionen. Summern ljuder en gång och LED-indikatorn tänds. Stäng av funktionen genom att trycka en gång till.

OBS! Se till att vattennivån i tanken är över min-strecket för att inte skada vattenpumpen.

Vattenpumpen går i 50 sek. Om vattennivån är för låg stängs funktionen av och summern ljuder för att påkalla uppmärksamhet. Fyll vattentanken.

VARNINGS SYSTEM

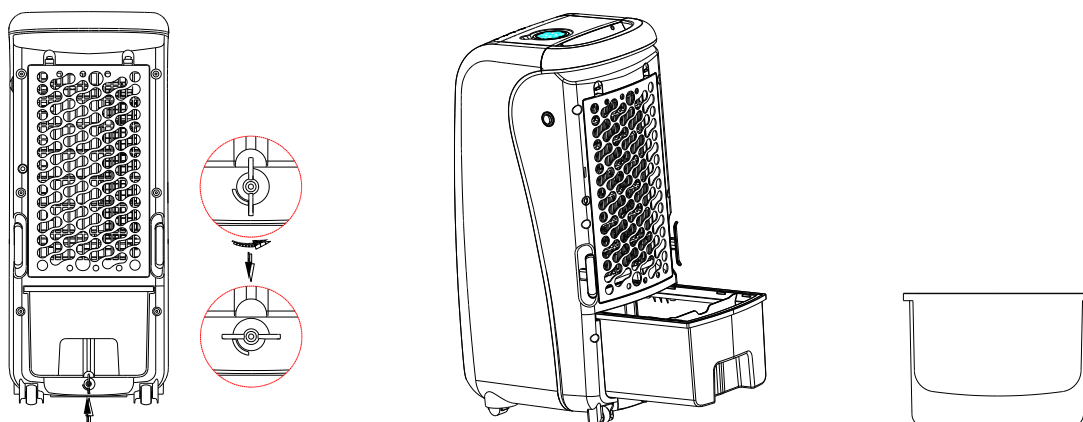
Apparaten att sluta fungera efter 100 timmars arbete och "Clean Filter" indikatorn tänds. Rengör filtren enligt anvisningarna och tryck sedan på "Cooler/Humidifier" i minst 5 sek. för att återställa funktionen. Apparaten är nu tillbaka till normal status.

Indikatorn dimmar ner efter 1 min. utan någon åtgärd men tänds upp vid tryck på någon knapp.

4. Installation och användning

Fylla på vatten

Fyll på vatten före användning av kyl/luftfuktnings funktion.



1. Vrid tankens låsvred 90° moturs och ta ut vattentanken.
2. Lägg märke till Min- och Max-markeringarna i tanken.
3. Håll alltid vattennivån över Min-markeringen för att inte pumpen skall skadas.
4. Vid fyllning av tanken överskrid inte Max-markeringen.
5. Använd alltid rent vatten (dricksvatten)
6. Sätt tillbaka vattentanken och lås vredet

Obs! Vid första användningen kan dofter komma och vattnet missfärgas. Detta försvinner efter en stunds användning.

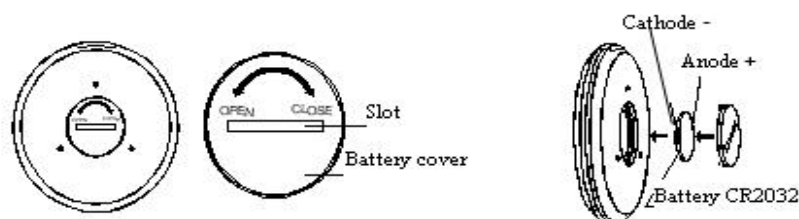
Kylklampar

Två kylklampar medföljer för att säkerställa kontinuerlig användning. Dessa innehåller en vätska med speciella egenskaper att lagra kyla. OBS, Vätskan är farligt att förtära!

1. Lägg kylklampen i frysen tills den är helt frusen.
2. Lägg den frusna kylklampen i vattenbehållaren, sätt tillbaka tanken och lås vredet. Efter 10 minuter kommer vattentemperaturen att vara lägre än omgivningstemperaturen. Detta varar i ca. 4 timmar.

Fjärrkontroll

- Öppna batterilocket på baksidan av fjärrkontrollen. Batteriluckan kan öppnas med ett mynt eller liknande verktyg. Installera ett batteri (typ CR2032, ej bifogat). Stäng sedan batterilocket.
- Det finns 7 knappar på fjärrkontrollen, deras funktioner är samma som tangenterna på kontrollpanelen på apparaten.
- Rikta fjärrkontrollen mot apparaten och tryck på önskad funktion. Räckvidden är ca. 6 meter.
-



Öppna genom att vrida locket moturs, stäng genom att vrida medurs.

5. Säkerhetsanvisningar

Följ dessa punkter för att säkerställa en bekväm funktion och för att undvika fara orsakat av felaktig användning.

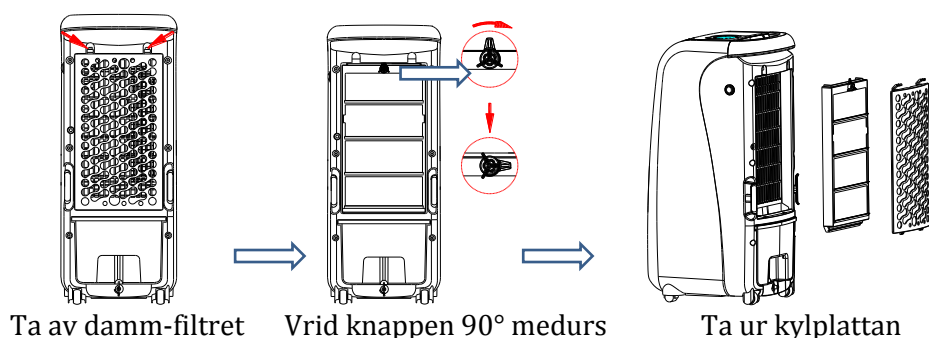
1. Läs alla anvisningar noggrant och spara denna manual för framtida bruk .. Installera luftfuktaren enligt anvisningarna i denna manual.
2. Denna luftfuktare är bara för hushållsbruk bruk. Använd den inte utomhus eller för kommersiella eller industriella ändamål.
3. Om något fel med produkten, ta inte isär och försök reparera apparaten själv. Ta kontakt med försäljningsstället för anvisning av serviceagent. Att ta bort delar eller byta komponenter själv är förbjudet. Skicka den till reparera stationen eller anmäla efter service center, Ta inte isär eller försök ersätta eller reparera delar själv.
4. Ändra inte de vågräta gallren genom att dra i dem. Använd fjärrkontrollen eller manöverpanelen så att de inte skadas.
5. Hantera inte nätkabel eller stickkontakt med våta händer.
6. Vassa föremål, nålar eller andra metallföremål får inte föras in i luftintag eller luftutsläpp. Risk för elektriska stötar eller skador av luftfuktaren.
7. Spraya inte bekämpningsmedlet eller brandfarliga vätskor runt apparaten.
8. Undvik att låta utblåset vara riktat direkt mot barn en längre tid.
9. Dra inte i kabeln vid fränkoppling av apparaten
10. Se till att kontakten är ren och att den sätts riktigt i uttaget.
11. Om dåliga lukt eller buller uppstår, stäng av och koppla från apparaten.
12. Om nätsladden är skadad måste den bytas ut av tillverkaren, dess servicerepresentant eller motsvarande behörig person för att undvika fara.
13. Nätsladden bör dras så att risken att snubbla över den och riskera slå sönder luftfuktaren undviks. Dra ur kontakten efter användning och lägg undan nätsladden.
14. Vattennivån får inte överskrida max-markeringen. Se också till att nivån är högre än min-markeringen vid användning.
15. När vatten är påfyllt får inte apparaten lutas eller stötas till så att vatten flödar över.
16. Om maskin välvt med vatten i, dra genast ur stickkontakten och torka rent. Apparaten kan startas efter att den torkat i 24 tim. Den kan skadas om du inte följer denna anvisning.
17. Koppla ifrån apparaten när den inte används under längre tid.
18. Denna apparat är inte avsedd att användas av personer (inklusive barn) med nedsatt fysisk, sensorisk eller mental förmåga, eller brist på erfarenhet och kunskap, såvida de inte övervakas eller får instruktioner angående användning av apparaten av en person som ansvarar för deras säkerhet.
19. Kontrollera att spänning och frekvens stämmer med enhetens specifikation.
20. När produkten inte används under en längre tid bör du dra ur kontakten. Håll av vattnet och torka den att förhindra att vattnet står och blir dåligt. Skydda maskinen mot damm och förvara den på ventilerad och torr plats.

6. Rengöring

Filter

För att undvika igensatta filter skall dessa rengöras minst varje månad. Inga kemikalier behövs. Dra alltid ur stickkontakten ur vägguttaget före rengöring.

1. Ta av filtren:
2. Gör rent damm-filtret med en mjuk borste.
3. Doppa kylplattan i diskvatten, skölj rent och låt den torka.
4. Sätt tillbaka filtren i omvänd ordning.



Vattentank

- Ta ut vattentanken, diska ur den och ta bort ev. avlagringar.

Höljet

- Torka av apparaten med en fuktig trasa. Vid behov kan en mild tvållösning användas. Hälla vatten på enheten är strängt förbjudet.
- **VARNING:** Använd inte starka rengöringsmedel, kemiska rengöringsmedel, lösningsmedel, slipande rengöringsmedel stålull eller skursvampar eftersom de kan skada plastkomponenterna.
- Doppa aldrig apparaten, kabel eller stickkontakt i vatten eller andra vätskor.

Förvaring

- Dra ut strömsladden och linda upp den.
- Kontrollera att kylplatta, filter och vattentanken är rena annars rengör och låt torka innan montering.
- Förvara apparaten på en torr ventilerad förvaringsplats.

7. Garantivillkor

Garantitiden för denna produkt är 1 år från och med inköpsdatum. Under denna period repareras alla defekter i material eller utförande kostnadsfritt. Följande villkor gäller rörande denna garanti:

1. Vi tillbakavisar uttryckligen alla övriga ersättningskrav, inklusive ersättning för följdskador.
2. Garantin förlängs inte i samband med reparationer eller byten av delar som sker inom garantiperioden.
3. Om produkten modifieras, tillförs delar som inte är original eller repareras av en tredje part gäller inte garantin längre.
4. Garantin gäller endast om daterat köpebevis i original visas upp och om detta köpebevis inte innehåller några ändringar.
5. Garantin täcker inte skador som uppstått genom hantering som inte är i enlighet med bruksanvisningen, försummelse eller skadegörelse
6. Köparen står för transportkostnader och ansvarar för eventuella risker i samband med att produkten eller dess delar förflyttas.

För att undvika onödiga kostnader rekommenderar vi att du alltid först läser igenom bruksanvisningen noga. Om denna inte erbjuder någon lösning bör du ta med produkten till återförsäljaren för reparation.

8. Miljöskydd



När apparaten inte längre fungerar måste den kasseras på ett sådant sätt att den skadar miljön i minsta möjliga mån och i enlighet med de regler som gäller i din kommun.

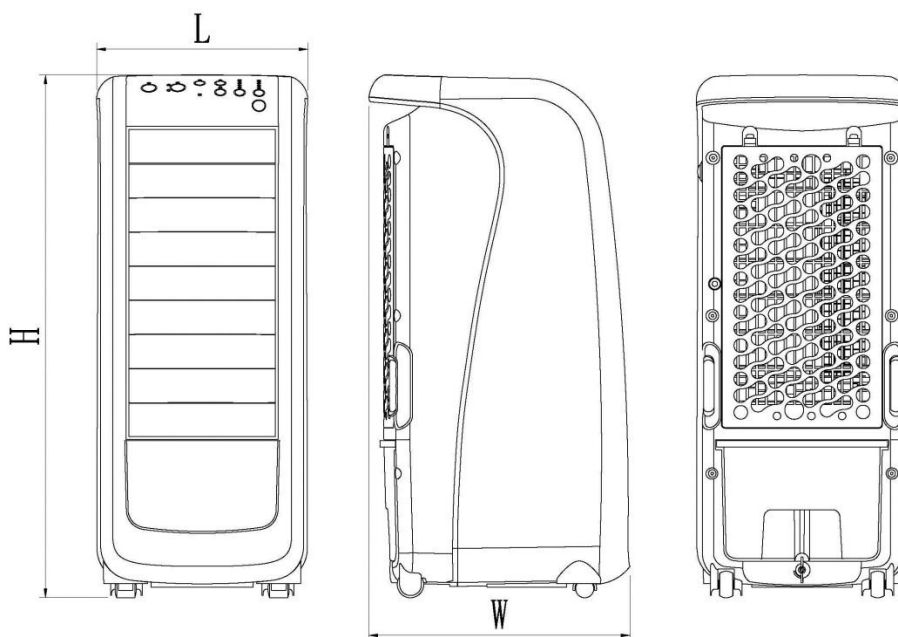
Directions for Use (GB)

Please read the instructions carefully before using the product and keep it for future reference. This product is intended for household use only.

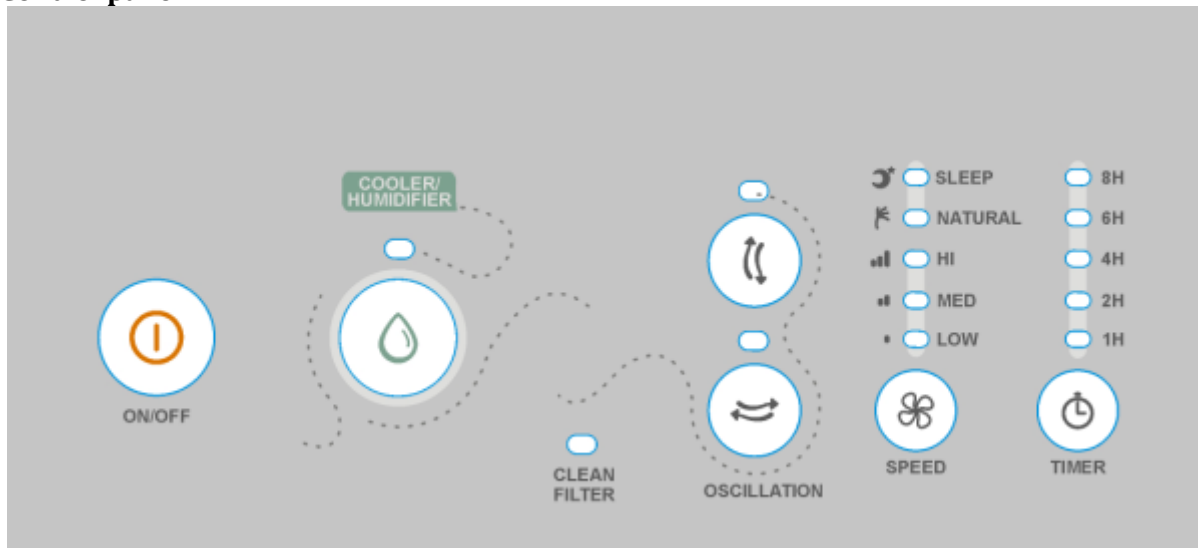
1. Specification

Model nr.	TAC-70
Description	Air Cooler
Voltage / Frequency	230V~/50Hz
Power rated	70W
Noise	≤ 55 dB
Timer	1-8 hours
Fan speed, r/min, (±80 r/min)	High 1350 Medium 1150 Low 950
Max air speed	≤8,5 m/s
Air flow	350 m ³ /h
Automatic oscillation angle	Horizontal 80° Vertical 70°-135°
Water tank capacity	6,0 l
Mist volume	1050 ml/h
EER	≤8.0 W/W
Operation range	5~43°C RH<95% (25°C)
Weight	2,35 kg
Dimensions	279x345x689 mm

2. Components



Control panel



Remote control panel



3. Functions and features

Features

- Three fan speeds: high, medium and low;
- Three fan programs: Normal, natural, and sleep mode;
- Cooler/Humidifier function
- Timer function
- Automatic swing from left to right and top-down.
- Remote Control
- Easily Moved, stands on wheels, swivel
- Easily removable water tank, easy to clean
- Advanced cooling plate, higher efficiency of evaporation and the cooled air
- Advanced water-spray feature, better cooling
- Double filters to collect dust and make clean air.

Functions

ON/OFF

Plug the power cord into the outlet and press the ON / OFF. The buzzer will sound twice and the unit is now in standby mode. Only ON / OFF button is active.

To start the appliance press again the ON / OFF button.

The device starts in "Normal Mode" with medium fan speed and goes down to low speed after 3 seconds.

Press the ON / OFF again to turn off the unit, the beeper will sound once.

SPEED

Used to select fan speed or fan program.

Press repeatedly to cycle through the different modes.

Normal Mode

Chose speed between: Low Medium High

Natural Mode

The unit automatically switches between the three speeds at 5 second intervals. Horizontal oscillation starts immediately and vertical start after 10 sec.

Sleep Mode

The unit automatically switches between the three speeds with 30 second intervals. Works in together with timer function 8H

TIMER

Repeatedly press this button to set the desired time. (1 to 8 h) An indicator lamp shows the selected time. The countdown begins now. The timer function needs to be activated when the unit has been turned off.

OSCILLATION

Horizontal

Press this button to start the horizontal swing function. LED indicator lights.

Press again to exit the function. The indicator goes off.

Vertical

Flaps open completely (135 °) when the unit starts.

Press this button to start the vertical swing function. LED indicator lights. The air stream will swing between 70 ° -135 °.

Press the button again to stop the flaps at any angle between 70° -135°. The flaps will close when the unit is turned off.

COOLER/ HUMIDIFIER

This button starts the cooling and humidifier function. The buzzer sounds once and the LED indicator lights up.

Turn off the function by pressing this button again.

NOTE! Make sure the water level in the tank is above the minimum mark in order not to damage the water pump

The water pump will run for 50 sec. If the water level is too low, the function will stop and the buzzer sounds to attract attention.

Fill the water tank.

WARNING SYSTEM

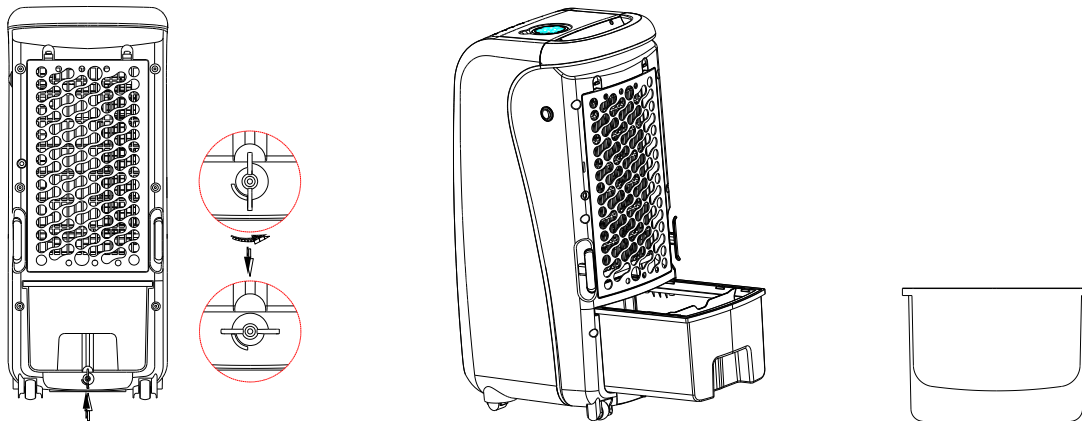
The device will stop working after 100 hours of work and the "Clean Filter" indicator lights up. Clean the filter according to the instructions and press the "Cooler / Humidifier" for 5 sec. to reset the "Clean Filter" warning. The device is now back to normal status.

The indicator dims down after 1 min. without any action, but lights up when a button is pressed.

4. Installation and use

Fill water

Fill the tank with water before using the Cooler/Humidifier function



1. Turn the tank locking knob 90 ° counterclockwise and remove the water tank.
2. Note the Min and Max marks in the tank.
3. Always keep the water level above the MIN mark in order not to damage the pump.
4. When filling the tank do not exceed the MAX mark.
5. Always use clean water (drinking water)
6. Replace the water tank and lock knob

Note! At first use, scents may appear and the water may be discolored. This disappears after a little use.

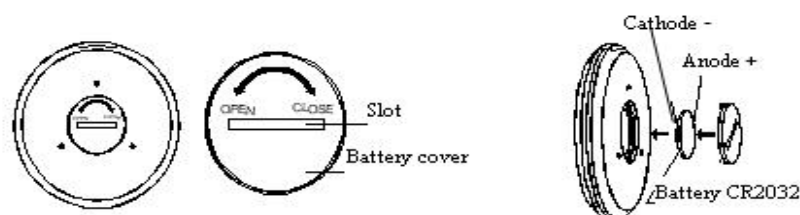
Ice-packs

Two packs are provided to ensure continuous operation. These contain a fluid with special features to store cold. Note that the fluid is dangerous to drink or eat!

1. Place ice packs in the freezer until completely frozen.
2. Put the frozen ice pack in the water tank, replace the tank and lock knob. After 10 minutes the water temperature will be lower than the ambient temperature. This lasts for approx. 4 hours.

Remote Control

1. Open the battery cover on the back of the remote. The battery cover can be opened by using a coin or similar tool. Install a battery (type CR2032, not attached). Then close the battery cover.
2. There are seven buttons on the remote control; their functions are the same as the keys on the control panel on the unit.
3. Aim the remote at the unit and press the desired function. Range is approx. 6 meters.
4. Open by turning the battery cover counter clockwise and close by turning clockwise.



5. Safety warnings

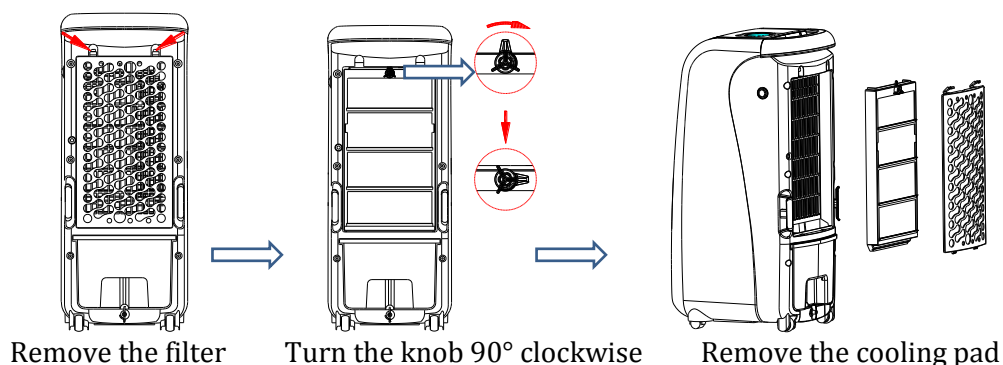
Follow these points to ensure a comfortable operation and to avoid the danger caused by improper use.

1. Read all instructions carefully and save this manual for future use. Install and use the humidifier as directed in this manual.
2. This humidifier is only for household use. Do not use outdoors or for commercial or industrial purposes.
3. If something is wrong with your product, do not take apart and try to repair the appliance yourself. Get in touch with the outlet for advice of service agent. To remove parts or replace components yourself is prohibited. Please send the unit to the repair station.
4. Do not change the horizontal flaps manually. Use the remote control or the control panel so that they are not damaged.
5. Do not handle the power cord or plug with wet hands.
6. Sharp objects, needles or other metal tools may not be introduced into the inlet or outlet. Risk of electric shock or damage to the humidifier.
7. Do not spray pesticide or flammable liquids around the set.
8. Do not allow the exhaust to be aimed directly at children for a long time.
9. Do not pull the cord when disconnecting the unit
10. Make sure the plug is clean and that it is properly plugged into the socket.
11. If bad odor or noise occurs, turn off and unplug the appliance.
12. If the power cord is damaged it must be replaced by the manufacturer, its service agent or similarly qualified person to avoid danger.
13. The power cord should be routed so that the risk of tripping over it and the risk of breaking the humidifier is avoided. Unplug after use and put away the power cord.
14. The water level must not exceed the maximum mark. Also make sure that the level is higher than the minimum mark in use.
15. When water is loaded do not tilt or bump the unit to prevent water overflow.
16. If the unit have turned over when filled with water, immediately pull the plug and wipe clean. The unit can be restarted after it has dried for 24 hours. It can be damaged if you do not follow these instructions.
17. This appliance is not intended for use by persons (including children) with reduced physical, sensory or mental ability, or lack of experience and knowledge, unless they are supervised or instructed concerning use of the appliance by a person responsible for their safety.
18. Check that the voltage and frequency comply with the device specification.
19. When not used for a long time, disconnect the plug. Drain and dry it to prevent water from standing and becomes ill. Protect your machine from dust and store it in a ventilated, dry place.

6. Maintenance & Cleaning

Filters

To avoid clogged filters they shall be cleaned at least every month. No chemicals are needed. Always disconnect the plug from the wall outlet before cleaning.



1. Remove the filter
2. Clean the dust filter with a soft brush.
3. Dip the cooling pad in the detergent water, rinse clean and allow to dry.
4. Mount the filters in reverse order.

Water tank

- Remove the water, wash it out and remove any deposits. Put it back again.

The casing

- Wipe the appliance with a damp cloth. If necessary, a mild soap solution used. Pouring water on the device is strictly prohibited.
- **WARNING:** Do not use harsh detergents, chemical cleaners, solvents, abrasive cleaners or steel wool scouring pads as they may damage plastic components.
- Never immerse the appliance, cable, or plug in water or other liquids.

Storage

- Unplug the power cord and wrap it up.
- Ensure that the cooling plate, filters and water are clean otherwise clean and dry them before installation.
- Store the unit in a dry ventilated storage area.

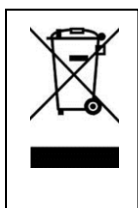
7. Warranty Provisions

This product comes with a 12-month warranty starting on the date of purchase. Within this period any defects in material or workmanship will be repaired without any charge. The following provisions shall apply regarding this warranty:

1. We expressly dismiss all other claims for damage, including consequential damages;
2. Any repairs or replacements of components within the term of the warranty will not result in an extension of the term of the warranty;
3. The warranty will no longer apply if the product has been modified, non-original parts have been used, or if it has been repaired by third parties;
4. The warranty will only apply, when you present the original, dated proof of purchase, provided no changes have been made to it;
5. The warranty will not apply to damage caused by actions not in compliance with the Directions for Use, neglect, vandalism;
6. Transportation costs and the risk involved during the transportation of the product or its components will always be the responsibility of the purchaser.

In order to avoid unnecessary costs, we recommend that you always read the Directions for Use carefully first. If they offer no solution, please take the product to your dealer for repair.

8. Environmental Protection



Waste electrical products should not be disposed of with household waste. Please recycle where facilities exist. Check with your Local Authority or retailer for recycling advice.

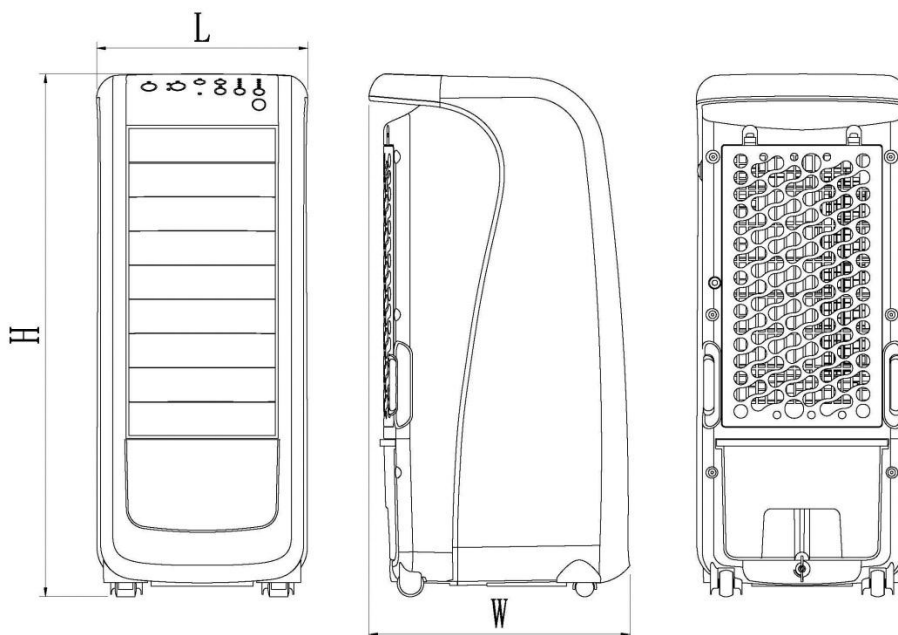
Brukerhåndbok (NO)

Les denne brukerhåndboken nøye før du bruker apparatet, og ta vare på den slik at du kan slå opp i den senere. Dette produktet er beregnet for husholdningenes bruk.

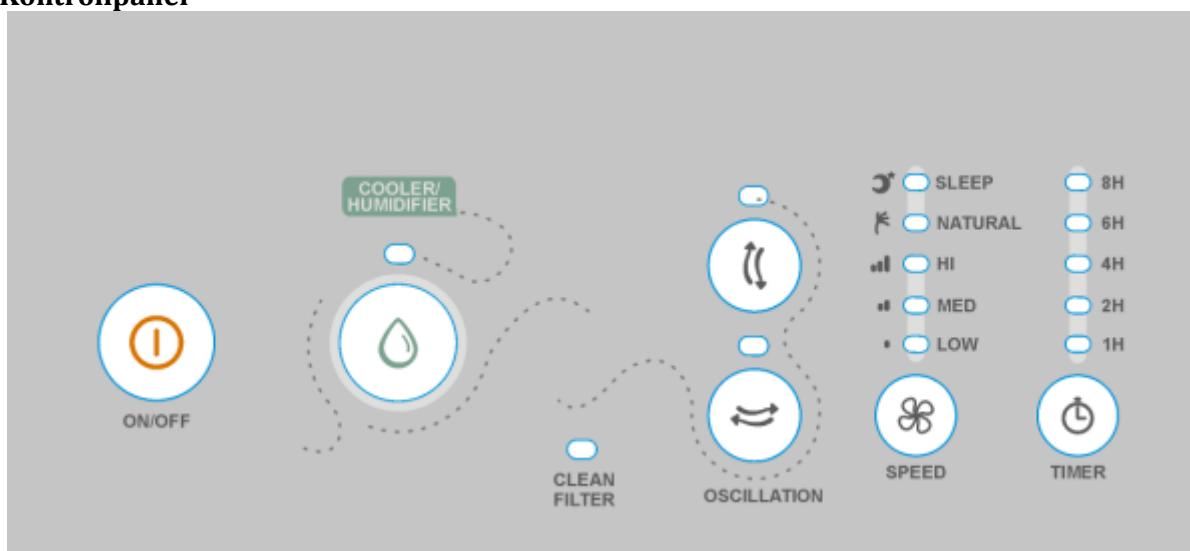
1. Spesifikasjon

Model nr.	TAC-70
Beskrivelse	Air Cooler
Spenning / frekvens	230V~/50Hz
Effektforbruk	70W
Støy	≤ 55 dB
Timer	1-8 timer
Viftehastighet, r/min, (±80 r/min)	Høy 1350 Medium 1150 Lav 950
Maks lufthastighet	≤8,5 m/s
Luftmengde	350 m ³ /h
Automatisk Pendlingsvinkelen	Horisontal 80° Vertikal 70°-135°
Vannbeholderkapasitet	6,0 l
Fukt volum	1050 ml/h
EER	≤8.0 W/W
Driftsområde	5~43°C RH<95% (25°C)
Vekt	2,35 kg
Dimensjoner	279x345x689 mm

2. Komponenter



Kontrollpanel



Fjernkontroll



3. Funksjoner og egenskaper

Egenskaper

- Tre viftehastigheter: høy, middels og lav;
- Tre vifte programmer: Normal, naturlig, og sleep mode;
- Kjøling / Luftfukter funksjon
- Timerfunksjon
- Automatisk sving fra venstre til høyre og opp-ned.
- Fjernkontroll
- Enkel å flytte, står på svingbare hjul
- Avtakbar vanntank, lett å rengjøre
- Avansert kjøling plate, høyere effektivitet av fordampning og den avkjølte luften
- Avansert vann-spray-funksjon, bedre kjøling
- Double filtrene til å samle støv og gjøre ren luft.

Funktioner

ON/OFF

Plugg strømledningen inn i stikkontakten og trykk på ON / OFF. Alarmen høres to ganger og enheten er nå i ventemodus. Kun ON / OFF knappen er aktiv.

For å starte apparatet trykk igjen på ON / OFF-knappen.

Enheden starter i "Normal Mode" med medium viftehastighet og går ned til lav fart etter 3 sekunder.

Trykk på ON / OFF igjen for å slå av enheten, beeper vil lyd en gang.

SPEED

Brukes til å velge viftehastighet eller vifte program.

Trykk gjentatte ganger for å bla gjennom de forskjellige modusene.

Normal Mode

Velg hastighet mellom: Lav Middels Høy

Natural Mode

Enheden skifter automatisk mellom de tre hastighetene med 5 sekunders intervaller. Horisontal oscillation starter umiddelbart og vertikal start etter 10 sek.

Sleep Mode

Enheden skifter automatisk mellom de tre hastighetene med 30 sekunders intervaller. Fungerer i sammen med timerfunksjon 8 timer

TIMER

Gjentatte trykk på denne knappen for å stille inn ønsket tid. (1 til 8 tim) En indikator lampe viser den valgte tiden. Nedtellingen begynner nå.

Timerfunksjonen må aktiveres når enheten er slått av.

OSCILLATION

Horisontal

Trykk på denne knappen for å starte horisontal swing-funksjon. LED indikatoren vil lys opp.

Trykk igjen for å avslutte funksjonen. Indikatoren slukkes.

Vertikal

Flaps åpne helt (135 °) når enheten starter.

Trykk på denne knappen for å starte den vertikale swing-funksjon. LED indikatoren vil lys opp. Luftstrømmen vil svinge mellom 70 ° -135 °.

Trykk på knappen igjen for å stoppe klaffene til enhver vinkel mellom 70 ° -135 °. Klaffene lukkes når enheten er slått av.

COOLER/ HUMIDIFIER

Denne knappen starter kjøling og luftfukter funksjon. Den summer høres en gang og LED lyser opp.

Slå av funksjonen ved å trykke på denne knappen igjen.

OBS! Kontroller at vannivået i tanken er over minimum merke for ikke å skade vannpumpen

Vannpumpen vil gå for 50 sek. Hvis vannivået er for lavt, vil funksjonen stoppe og alarmen lyder for å tiltrekke oppmerksomhet.

Fyll vanntanken.

WARNING SYSTEM

Enheden vil slutte å fungere etter 100 timer med arbeid og "Clean Filter" lyser. Rengjør filteret i henhold til instruksjonene og trykk på

"Cooler/Humidifier" for 5 sek. for å nullstille "Clean Filter" advarsel.

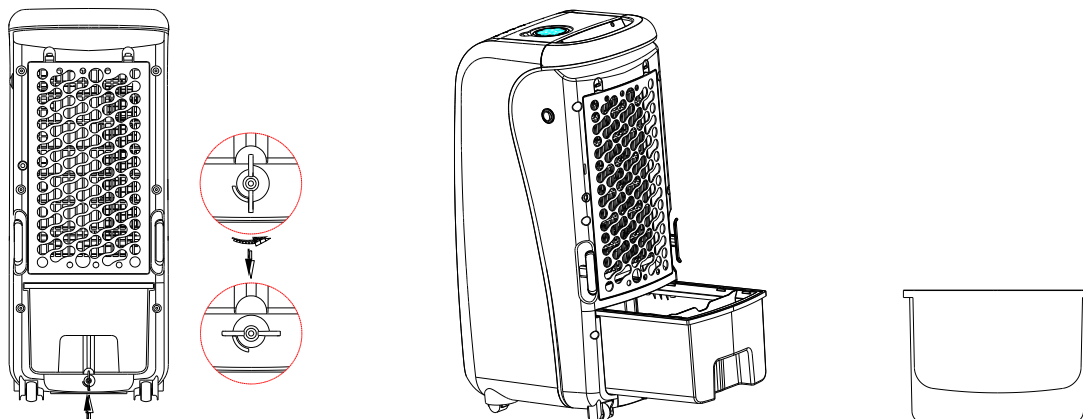
Enheden er nå tilbake til normal status.

Indikatoren dimmes ned etter 1 min. uten handling, men lyser opp når en knapp trykkes.

4. Installasjon og bruk

Fyll vann

Fyll tanken med vann før du bruker kjøling / luftfukter funksjon



1. Drei tankens låseknapp 90 ° mot klokka og fjern vanntanken.
2. Legg merke til Min og Max merker i tanken.
3. Alltid holde vannstanden over MIN merke for ikke å skade pumpen.
4. Når du fyller tanken ikke overstige MAX-merket.
5. Bruk alltid rent vann (drikkevann)
6. Skift vanntanken og lås knotten

Merk! Ved første gangs bruk, kan dufter vises og vannet kan være misfarget. Dette forsvinner etter litt bruk.

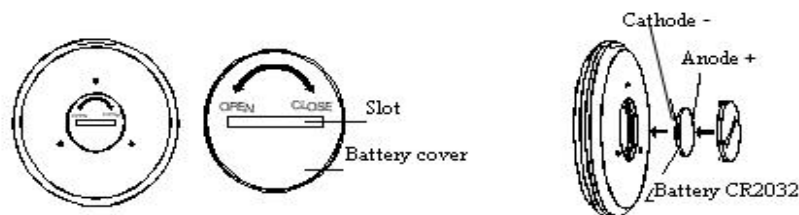
Ice-packs

To pakker er gitt for å sikre kontinuerlig drift. Disse inneholder en væske med spesielle egenskaper for å lagre kulde. Merk at væsken er farlig å drikke eller spise!

1. Plasser kjøleelementer i fryseren til det er helt frosset.
2. Sett den frosne isen pack i vanntanken, erstatt tank og lås knotten. Etter 10 minutter blir vanntemperaturen lavere enn omgivelsestemperaturen. Dette varer i ca. 4 timer.

Fjernkontroll

1. Åpne batteridekselet på baksiden av fjernkontrollen. Batteridekselet kan åpnes ved hjelp av en mynt eller lignende verktøy. Installer et batteri (type CR2032, ikke vedlagt). Lukk batteridekselet.
2. Det er syv knapper på fjernkontrollen, og deres funksjoner er de samme som tastene på kontrollpanelet på enheten.
3. Rett fjernkontrollen mot enheten og trykk på ønsket funksjon. Rekkevidde er ca. 6 meter.
4. Åpne ved å vri batteridekselet mot klokken og nær ved å skru med klokken.



5. Sikkerhetsadvarsler

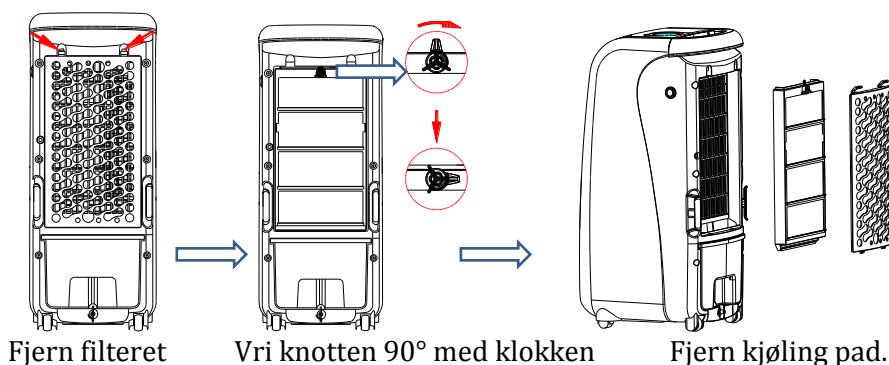
Følg disse punktene for å sikre en komfortabel drift og for å unngå fare forårsaket av feil bruk.

1. Les alle instruksjonene nøye og ta vare på denne håndboken for fremtidig bruk. Installer og bruk luftfukter som anvist i denne håndboken.
2. Denne luftfukteren er kun for husholdningsbruk. Må ikke brukes utendørs eller til kommersielle eller industrielle formål.
3. Hvis noe er galt med produktet, ikke ta fra hverandre og prøve å reparere maskinen selv. Kom i kontakt med utløy for råd av service agent. For å fjerne deler eller erstatte komponenter selv er forbudt. Send apparatet til reparasjon stasjon.
4. Ikke endre den horisontale klaffene manuelt. Bruk fjernkontrollen eller kontrollpanelet slik at de ikke er skadet.
5. Ikke håndtere strømledningen eller støpselet med våte hender.
6. Skarpe gjenstander, nåler eller andre metallgjenstander kan ikke bli introdusert i innløp eller utløp. Fare for elektrisk støt eller skade på luftfukter.
7. Ikke spray plantevernmidler eller brannfarlige væsker rundt settet.
8. Ikke la eksosen til å være rettet direkte mot barn i lang tid.
9. Ikke dra i ledningen når du kobler enheten
10. Kontroller at pluggen er ren og at det er ordentlig plagget i stikkontakten.
11. Hvis dårlig lukt eller støy oppstår, slå av og koble fra apparatet.
12. Hvis strømledningen er skadet må den erstattes av produsenten, til forhandleren eller tilsvarende kvalifisert person unngå fare.
13. Strømledningen bør legges slik at risikoen for å snuble over det og risikoen for å bryte luftfukteren er unngått. Trekk ut kontakten etter bruk og legge vekk strømledningen.
14. Vannstanden må ikke overstige den maksimale mark. Også sørge for at nivået er høyere enn minimum mark i bruk.
15. Når vannet er lastet ikke vippe eller bump enheten for å hindre vann overløp.
16. Hvis enheten har snudd når fylt med vann, umiddelbart trekke ut pluggen og tørk rent. Enheten kan startes på nytt etter at den har tørket i 24 timer. Det kan bli skadet hvis du ikke følger disse instruksjonene.
17. Dette apparatet er ikke tiltenkt bruk av personer (inkludert barn) med reduserte fysiske, sensoriske eller mentale evner, eller mangel på erfaring og kunnskap, med mindre de er overvåket eller instruert om bruk av apparatet av en person som er ansvarlig for deres sikkerhet.
18. Kontroller at spenning og frekvens er i samsvar med enhetens spesifikasjon.
19. Når den ikke brukes over lengre tid, kobler pluggen. Drain og tørk det å hindre at vann fra stående og blir syk. Beskytt maskinen mot støv og lagre den i en ventilert, tørt sted.

6. Vedlikehold og rengjøring

Filter

For å unngå tette filtre de skal rengjøres minst hver måned. Ingen kjemikalier er nødvendig. Koble alltid støpselet fra stikkontakten før rengjøring.



1. Fjern filter
2. Rengjør støvfilteret med en myk børste.
3. Dypp kjøling puten i oppvaskmiddel vannet, skyll rent og la tørke.
4. Monter filtrene i motsatt rekkefølge.

Vanntank

- Fjern vannet, vaske det ut og fjerne eventuelle avleiringer. Sett den tilbake igjen.

Overflaten

- Tørk av apparatet med en fuktig klut. Hvis nødvendig, en mild såpe løsning kan brukes. Helle vann på enheten er strengt forbudt.
- ADVARSEL: Ikke bruk sterke vaskemidler, kjemiske rensedmidler, løsningsmidler, slipende rengjøringsmidler eller stålull grytesvamper da de kan skade plastdeler.
- Senk aldri apparatet, kabel eller plugg i vann eller andre væsker.

Lagring

- Trekk ut strømledningen og pakk den opp.
- Kontroller at kjøling plate, filtre og vann er rent ellers ren og tørr dem før installasjon.
- Oppbevar enheten på et tørt ventilert lagringsområde.

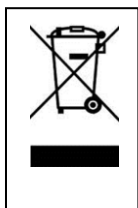
7. Garantiprogram

Dette produktet leveres med en 12-måneders garanti som gjelder fra kjøpsdato. Innenfor denne perioden eventuelle defekter i materiale eller utførelse vil bli reparert uten kostnad. Følgende bestemmelser skal gjelde for denne garantien:

1. Vi avviser uttrykkelig alle andre krav for skader, herunder følgeskader;
2. Eventuelle reparasjoner eller utskiftninger av komponenter innenfor begrepet av garantien vil ikke resultere i en forlengelse av begrepet av garantiperioden;
3. Garantien vil ikke lenger gjelde dersom produktet har blitt endret, har ikke-originale deler er brukt, eller hvis den har blitt reparert av tredjeparter;
4. Garantien gjelder kun når du viser den originale, datert kjøpsbevis, forutsatt ingen endringer er gjort i det;
5. Garantien gjelder ikke skader forårsaket av handlinger som ikke er i samsvar med bruksanvisningene, forsømmelse, vandalisme;
6. Transport kostnader og risiko involvert under transport av produktet eller komponenter vil alltid være kjøperens ansvar.

For å unngå unødvendige kostnader, anbefaler vi at du alltid lese bruksanvisningene nøye først. Hvis de tilbyr ingen løsning, vennligst ta produktet til forhandleren for reparasjon.

8. Miljøvern



Elektrisk avfall skal ikke kastes sammen med husholdningsavfall. Vennligst resirkuler når det foreligger egnet anlegg.

Sjekk med lokale myndigheter eller forhandler når det gjelder muligheter for resirkulering.

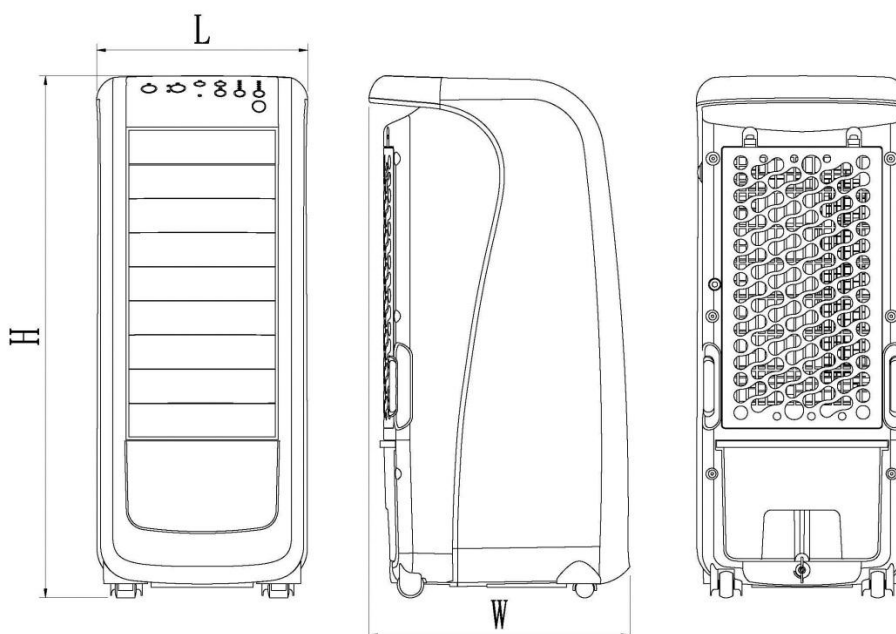
Sposób użycia (PL)

Proszę uważnie przeczytać instrukcję przed użyciem produktu i zachować ją na przyszłość. Produkt ten jest przeznaczony do użytku domowego.

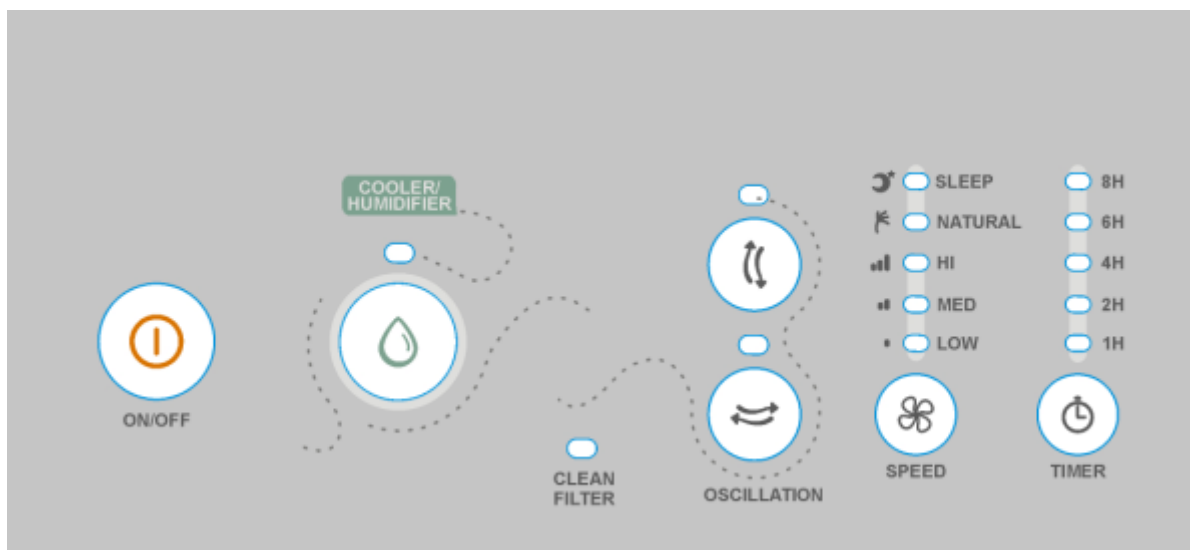
1. Specyfikacja

Nr modelu.	TAC-70
Opis	Air Cooler
Napięcie / częstotliwość	230V ~ / 50Hz
Mocy znamionowej	70W
Hałas	≤ 55 dB
Zegar 1-8 godzin	
Prędkość wentylatora, obr / min (± 80 obr / min)	Wysoka 1350 Średnio 1150 Niska 950
Maks. prędkość powietrza	≤ 8,5 m / s
Przepływ powietrza	350 m ³ / h
Automatyczna oscylacja kąta	Poziome 80° Vertikal 70° -135°
Pojemność zbiornika na wodę	6,0 l
Objętości Mist	1050 ml / h
EER	≤ 8,0 W / W
Zakres pracy	5 ~ 43 ° C RH <95% (25 ° C)
Waga	2,35 kg
Wymiary (LxWxH)	279x345x689 mm

2. Konstruktion



Klawiatura



Klawiatura Remote Control



3. Funkcje i cechy

Właściwości

- Trzy prędkości wentylatora: wysokie, średnie i niskie;
- Trzy fanem programów: Normal, naturalne i trybie uśpienia;
- Cooler / Nawilżacz funkcji
- Funkcja zegara
- Automatyczne huśtawka od lewej do prawej i od góry do dołu.
- Pilot zdalnego sterowania
- Łatwo przemieszczać, stojaki na kółkach, obrotowe
- Łatwo wyjmowany pojemnik na wodę, łatwy do czyszczenia
- Zaawansowane płyty chłodzenia, większą wydajność parowania i chłodzony powietrzem
- Zaawansowane rozpylona woda funkcji, lepsze chłodzenie
- Podwójne filtry do zbierania kurzu i zrobić czyste powietrze.

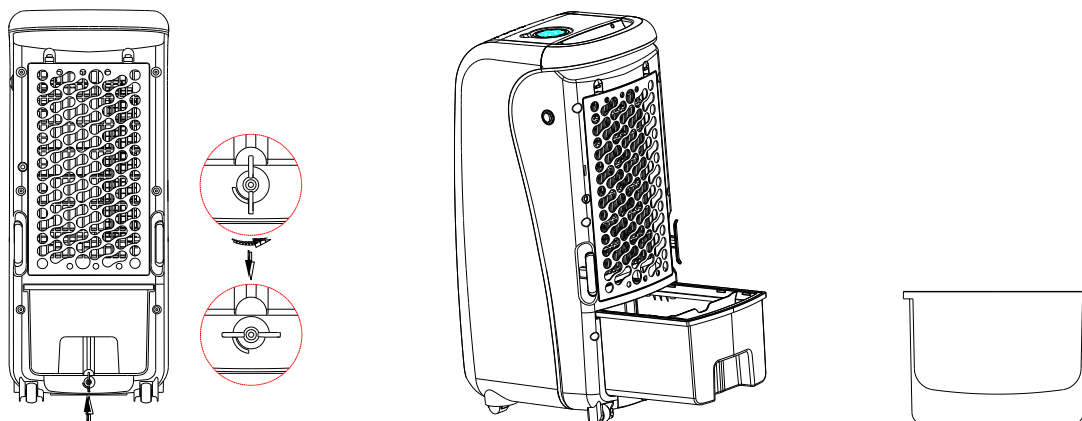
Funkcje

ON/OFF	<p>Podłącz przewód zasilający do gniazdka i naciśnij przycisk ON / OFF. Sygnał dźwiękowy dwukrotnie, a urządzenie jest w trybie gotowości. Tylko przycisk ON / OFF jest aktywne.</p> <p>Aby uruchomić urządzenie ponownie naciśnij przycisk ON / OFF.</p> <p>Urządzenie uruchamia się w "trybie normalnym" o średniej prędkości wentylatora i spada do niskiej prędkości po 3 sekundach.</p> <p>Naciśnij przycisk ON / OFF, aby wyłączyć urządzenie, zostanie wyemitowany sygnał dźwiękowy raz.</p>
SPEED	<p>Służy do wyboru prędkości wentylatora lub programu wentylatora.</p> <p>Naciskaj, aby przełączać się pomiędzy różnymi trybami.</p> <p>Tryb normalny Wybrał prędkości pomiędzy: Niski Średni Wysoki</p> <p>Tryb Natural Urządzenie automatycznie przełącza się między trzema prędkościami w 5 sekundowych odstępach. Oscylacji poziomej i pionowej rozpoczyna się natychmiast rozpoczynając po 10 sek.</p> <p>Tryb uśpienia Urządzenie automatycznie przełącza się między trzema prędkościami z 30 sekund. Pracuje w połączeniu z 8H timera</p>
TIMER	<p>Naciskaj ten przycisk, aby ustawić żądany czas. (1 do 8 h) Kontrolka pokazuje wybrany czas. Odliczanie zaczyna się teraz. Funkcja zegara musi być aktywowana, gdy urządzenie zostało wyłączone.</p>
OSCILLATION	<p>Poziomie Naciśnij ten przycisk, aby uruchomić funkcję poziomej huśtawki. Diody LED. Naciśnij ponownie, aby wyjść z funkcji. Zgaśnię.</p> <p>Pionowy Kłapy otworzyć całkowicie (135 °), gdy urządzenie zaczyna.</p> <p>Naciśnij ten przycisk, aby uruchomić funkcję pionowej huśtawki. Diody LED. Strumień powietrza huśtawka między 70 ° -135 °.</p> <p>Naciśnij przycisk ponownie, aby zatrzymać kłapy pod dowolnym kątem od 70 ° - 135 °. Kłapy będą się zamykać, gdy urządzenie jest wyłączone.</p>
COOLER/ HUMIDIFIER	<p>Ten przycisk uruchamia funkcję chłodzenia i nawilżacz. Sygnał dźwiękowy raz i dioda świeci się.</p> <p>Wyłącz funkcję, naciskając ten przycisk ponownie.</p> <p>UWAGA! Upewnij się, że poziom wody w zbiorniku jest powyżej minimalnej, tak aby nie uszkodzić pompy wody</p> <p>Pompa wody będzie trwał 50 sekund. Jeżeli poziom wody jest zbyt niski, funkcja stop i sygnał dźwiękowy, aby przyciągnąć uwagę.</p> <p>Napełnić zbiornik na wodę.</p>
OSTRZEŻENIA SYSTEM	<p>Urządzenie przestanie działać po 100 godzinach pracy i "Clean Filter" świeci się. Wyczyść filtr zgodnie z instrukcjami i naciśnij przycisk "Cooler / nawilżacza" przez 5 sekund. zresetować "Clean Filter" ostrzeżenie.</p> <p>Urządzenie jest już z powrotem do normalnego stanu.</p> <p>Wskaźnik przyciemnia się po 1 min. bez żadnej akcji, ale świeci się, gdy przycisk jest wciśnięty.</p>

4. Instalacja i użytkowanie

Napełnić wodą

Napełnić zbiornik wodą przed użyciem Cooler / Nawilżacz funkcji



1. Obróć pokrętkę zamka zbiornika 90 ° w lewo i wyjmij zbiornik na wodę.
2. Uwaga znakami MIN i MAX w zbiorniku.
3. Zawsze trzymać poziom wody powyżej oznaczenia MIN, aby nie uszkodzić pompy.
4. Podczas napełniania zbiornika nie przekracza znaku MAX.
5. Zawsze należy używać czystej wody (woda pitna)
6. Wymień zbiornik z wodą i pokrętkę blokady

Uwaga! W pierwszym użyciu, zapachy mogą pojawić się, a woda może się odbarwić. To znika po mały przydatna.

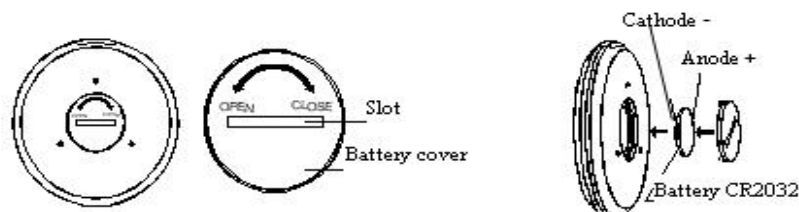
Ice-pack

Oba pakiety są w celu zapewnienia ciągłej pracy. Zawierają one płyn w specjalne funkcje do chłodni. Należy pamiętać, że płyn jest niebezpieczne pić i jeść!

1. Okładki z lodu miejsce w zamrażarce aż do całkowitego zamrożenia.
2. Włóż zamrożone lodu w zbiorniku, wymień zbiornik i pokrętkę blokady. Po 10 minutach temperatura wody będzie niższa niż temperatura otoczenia. To trwa ok.. 4 godziny.

Remote Control

1. Otwórz pokrywę baterii z tyłu pilota. Pokrywa baterii można otworzyć za pomocą monety lub podobnego narzędzia. Zamontuj baterię (typ CR2032, nie dołączone). Następnie zamknij pokrywę baterii.
2. Istnieje siedem przycisków na pilocie zdalnego sterowania, ich funkcje są identyczne jak przycisków na panelu sterowania urządzenia.
3. Skieruj pilota w stronę urządzenia i naciśnij żądaną funkcję. Zasięg wynosi ok.. 6 metrów.
4. Otwórz przekręcając licznik pokrywę baterii w prawo i zamknąć obracając w prawo.



5. Ostrzeżenia

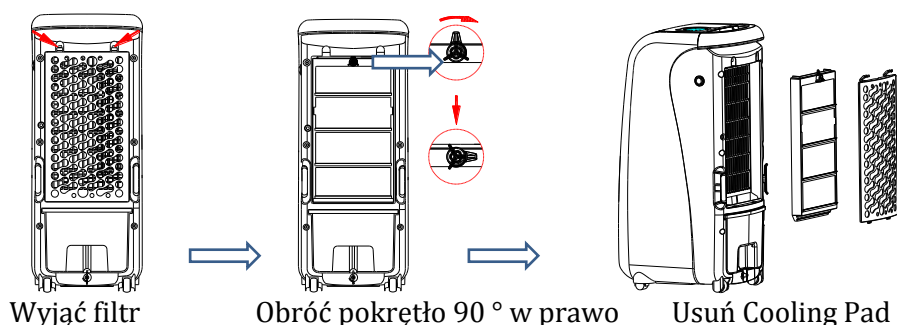
Postępuj zgodnie z poniższymi punktami, aby zapewnić komfort pracy i aby uniknąć niebezpieczeństwa spowodowane niewłaściwym użytkowaniem.

1. Przeczytaj uważnie wszystkie instrukcje i zachować niniejszą instrukcję do wykorzystania w przyszłości. Zainstalować i używać nawilżacza, jak jest w instrukcji.
2. Ten nawilżacz powietrza jest tylko do użytku domowego. Nie używaj na zewnątrz lub do celów komercyjnych lub przemysłowych.
3. Jeśli coś jest nie tak z twoim produktem, nie rozbierać i naprawiać urządzenia samodzielnie. Skontaktuj się z gniazdka w celu uzyskania porady z serwisem. Do usunięcia części lub wymiany komponentów siebie jest zabronione. Proszę przesłać urządzenie do stacji naprawy.
4. Nie należy zmieniać poziomu kłapy ręcznie. Za pomocą pilota lub panelu sterowania, tak aby nie zostały uszkodzone.
5. Nie wolno dotykać przewodu zasilającego lub wtyczki mokrymi rękami.
6. Ostre przedmioty, igły lub innych narzędzi metalowych nie mogą być wprowadzane do wlotu lub wylotu. Ryzyko porażenia prądem elektrycznym lub uszkodzenie nawilżacza.
7. Nie rozpylać pestycydów i substancji łatwopalnych w zestawie.
8. Nie dopuścić spalin być skierowane bezpośrednio do dzieci przez długi czas.
9. Nie ciągnij za przewód przy odłączaniu urządzenia
10. Upewnij się, że wtyczka jest czysta i jest prawidłowo podłączony do gniazdka.
11. Jeśli nieprzyjemny zapach lub występują zakłócenia, wyłącz i odłącz urządzenie.
12. Jeśli przewód zasilający jest uszkodzony musi być wymieniony przez producenta, jego serwis lub podobnie wykwalifikowaną osobę w celu uniknięcia zagrożenia.
13. Przewód zasilający należy ułożyć tak, że ryzyko potknięcia się nad nim, a ryzyko złamania nawilżacz jest unikać. Odłącz po użyciu i odłożyć na przewód zasilający.
14. Poziom wody nie może przekraczać maksymalnej znak. Upewnij się także, że poziom jest wyższy niż minimum znak w użyciu.
15. Kiedy woda jest ładowany nie nachylenia lub przesunąć urządzenie zapobiegający przelewaniu się wody.
16. Jeśli urządzenie nie obraca się, gdy wypełnione wodą, natychmiast wyciągnąć wtyczkę i wytrzeć do czysta. Urządzenie można ponownie uruchomić po wyschnięciu przez 24 godziny. Może być uszkodzony, jeśli nie tych instrukcji.
17. Urządzenie nie jest przeznaczone do użytku przez osoby (w tym dzieci) o ograniczonej sprawności fizycznej, zmysłowej lub umysłowej, lub braku doświadczenia i wiedzy, chyba że są one nadzorowane lub instrukcji dotyczących korzystania z urządzenia przez osobę odpowiedzialną za ich bezpieczeństwo.
18. Sprawdź, czy napięcie i częstotliwość są zgodne ze specyfikacją urządzenia.
19. Gdy nie jest używany przez dłuższy czas, wyjmij wtyczkę. Odsączyć i osuszyć to, aby woda stoi i zaczyna chorować. Chronić urządzenie przed kurzem i przechowywać go w przewiewnym, suchym miejscu.

6. Konserwacja i czyszczenie

Filtry

Aby uniknąć zatkania filtra powinien być czyszczone co najmniej raz na miesiąc. Żadne chemikalia są potrzebne. Zawsze wyjmij wtyczkę z gniazdka przed czyszczeniem.



Usuń filtr:

1. Wyczyść filtr kurzu za pomocą miękkiej szczotki.
2. Zanurz Cooling Pad w wodzie detergentem, opłukać czystą i pozostawić do wyschnięcia.
3. Zamontuj filtry w odwrotnej kolejności.

Zbiornik na wodę

- Usuń wody, umyć i usunąć wszelkie pozostałości. Umieścić go z powrotem.

Obudowa

- Wytrzyj urządzenie wilgotną szmatką. Jeśli to konieczne, w łagodnym roztworze mydła używane. Wylewanie wody w urządzeniu jest zabronione.
- **OSTRZEŻENIE:** Nie używaj agresywnych detergentów, środków chemicznych, rozpuszczalników, środków ściernych lub wełna stalowa do czyszczenia wkładki ponieważ mogą one uszkodzić elementy plastikowe.
- Nie wolno zanurzać urządzenia, kabla lub wtyczki w wodzie lub innych cieczach.

Przechowywanie

- Odłącz przewód zasilający i owinąć go.
- Upewnij się, że chłodzenie płyty, filtrów i wody są czyste inaczej czyste i suche je przed instalacją.
- Przechowuj urządzenie w suchym i wentylowanym pomieszczeniu przechowywania.

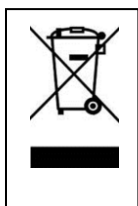
7. Świadczenia gwarancyjne

Ten produkt jest wyposażony w 12-miesięcznej gwarancji, licząc od daty zakupu. W tym okresie wszelkie wady materiałowe i fabryczne podlegają bezpłatnej naprawie. Stosuje się następujące postanowienia dotyczące gwarancji:

1. Chcemy wyraźnie odrzucić wszystkie inne roszczenia, w tym szkody;
2. Wszelkie naprawy lub wymiana części w okresie gwarancji nie powoduje przedłużenia okresu obowiązywania gwarancji;
3. Gwarancja nie będzie miała zastosowania, jeśli produkt został zmodyfikowany, nieoryginalnych części zostały wykorzystane, lub jeśli został naprawiony przez osoby trzecie;
4. Gwarancja ma zastosowanie wyłącznie za okazaniem oryginalnego, opatrzonego datą dowodu zakupu, o ile nie dokonano zmian do niego;
5. Gwarancja nie dotyczy uszkodzeń powstałych w wyniku czynności zgodnie z instrukcją obsługi, zaniedbania, wandalizmu;
6. Koszty i ryzyko związane z transportem produktu lub jego składników zawsze będzie na odpowiedzialność kupującego.

W celu uniknięcia niepotrzebnych kosztów, zalecamy, aby zawsze zapoznać się z instrukcją obsługi starannie pierwszy. Jeśli nie pomoże rozwiązać problemu, dostarczenie produktu do sprzedawcy w celu naprawy.

8. Ochrony Środowiska



Odpadów produktów elektrycznych nie należy wyrzucać razem z odpadkami domowymi. Recykling, gdzie istnieją urządzenia. Sprawdź z władzami lokalnymi lub sprzedawcą w celu recyklingu porady.