



**Bruksanvisning för tvättställsblandare**

**Bruksanvisning for servantblander**

**Instrukcja obsługi baterii umywalkowej**

**Operating Instructions for Washbasin Mixer**

**431-185**

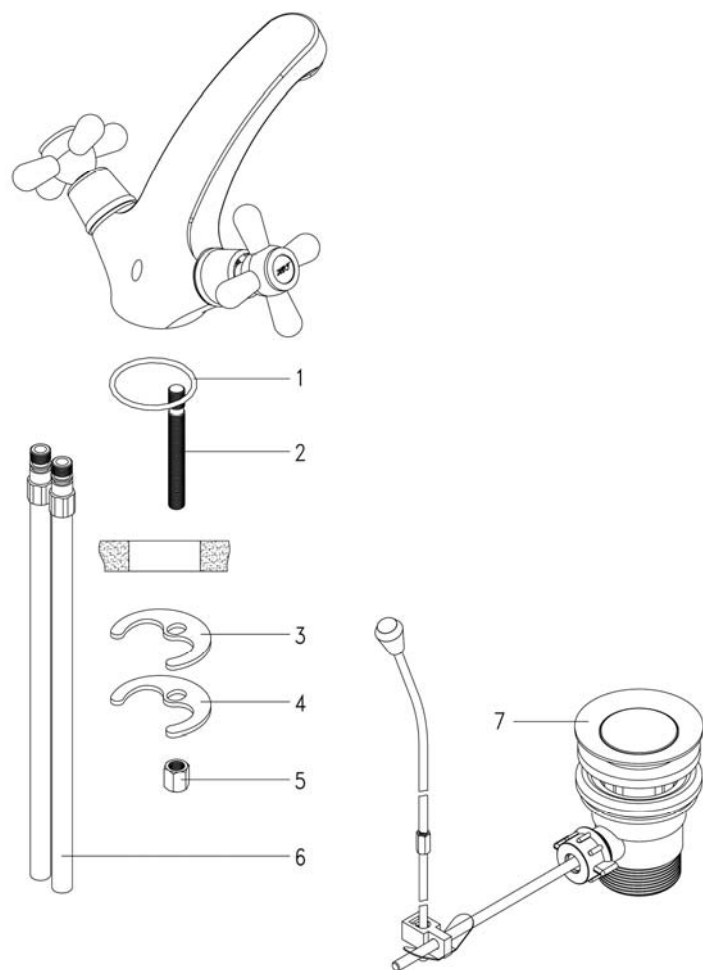


**SV** Bruksanvisning i original  
**NO** Bruksanvisning i original  
**PL** Instrukcja obsługi w oryginale  
**EN** Operating instructions in original

## Läs bruksanvisningen noggrant innan montering!

### MONTERING

Ta loss den gamla blandaren. Lägg en disktrasa eller liknande över, så att det inte kommer in smuts i rören. Använd en bågfil om du behöver kapa kopparrören. Om du slipar snitten måste du vara noga med att avlägsna allt spån i röret. Det är viktigt, eftersom spån i rören ofta är anledningen till att en ny blandare börjar droppa. När du monterar kopparröret ska det sticka ned ca 1,5 cm i blandarröret. Om du vill bocka rören ska det göras försiktigt med båda händerna. Om du inte vill bocka rören, kan du köpa anslutningsslangar.



1. Anslut rören (6) till blandaren (anslut inte rören till vattenledningsrören än).
2. Placera o-ringen (1) på blandarens fot. Skruva i de gängade pinnbultarna (2) i blandaren.
3. Placera blandaren på tvättstället.
4. Placera gummipackningen (3) och metallbrickan (4) på tvättställets undersida, så att rören och pinnbultarna passas in i metallbrickan och gummipackningen. Skruva på muttrarna (5) på pinnbultarna för att fixera blandaren på tvättstället.
5. Anslut rören (6) till vattenledningsrören.
6. Släpp på vattnet och kontrollera att anslutningarna inte läcker.
7. Montera ventilen (7).

### Öppna vattentillförseln

Börja med att ta av luftblandarmunstycket/filtret. Sedan kan du börja spola både kallt och varmt vatten, men öppna vattentillförseln långsamt. Om du öppnar för snabbt kan det hända att vattenströmmen frigör smuts från vattenledningsrören till kopplingen, vilket kan leda till att den blir otät och det omfattas inte av garantin.

### UNDERHÅLL

För alla blandare med kran rekommenderar vi att man smörjer gummiringarna vid kranen med kranfett.

### Garanti

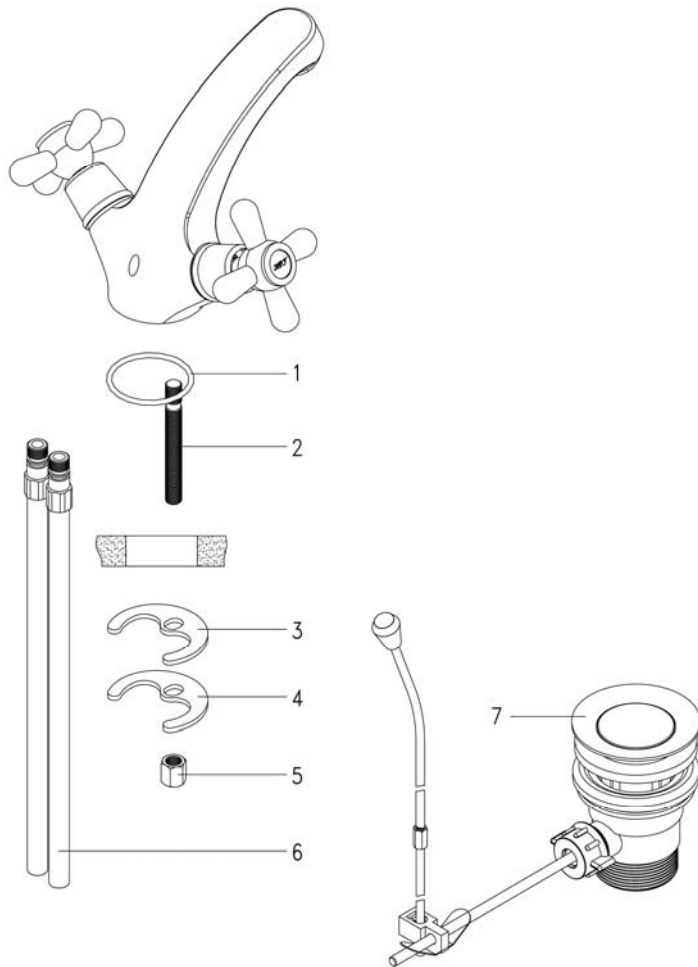
Garantin gäller bara om ovanstående anvisningar följs. Frostsprängningar omfattas inte av garantin, så därför rekommenderar vi att man stänger av vattnet i fritidshus och sommarstugor och tappar ur allt vatten innan frostperioden startar.

Med reservation för tryckfel och konstruktionsändringar som vi inte kan råda över. Vid eventuella problem, kontakta vår serviceavdelning på telefon 0200-88 55 88.  
Jula AB, Box 363, 532 24 SKARA  
[www.jula.se](http://www.jula.se)

## Les bruksanvisningen nøye før bruk!

### MONTERING

Ta av det gamle blandebatteriet. Legg en oppvaskklut eller lignende over, slik at det ikke kommer smuss inn i rørene. Bruk en baufil hvis du må kappe kopperrørene. Hvis du sliper snittene, må du være nøye med å fjerne alt spon i røret. Dette er viktig, ettersom spon i rørene ofte er grunnen til at et nytt blandebatteri begynner å dryppe. Når du monterer kopperrøret, skal det stikke ca. 1,5 cm ned i blanderrøret. Hvis du vil bøye rørene, gjør du det forsiktig med begge hendene. Hvis du ikke vil bøye rørene, kan du kjøpe tilkoblingslanger.



1. Koble rørene (6) til blandebatteriet (ikke koble rørene til vannledningsrørene).
2. Plasser o-ringen (1) på blandebatteriets fot. Skru de gjengede pinneboltene (2) i blandebatteriet.
3. Plasser blandebatteriet på servanten.
4. Plasser gummipakningen (3) og metallskiven (4) på undersiden av servanten, slik at rørene og pinneboltene passer inn i metallskiven og gummipakningen. Skru mutrene (5) på pinneboltene for å feste blandebatteriet til servanten.
5. Koble rørene (6) til vannledningsrørene.
6. Slå på vannet og kontroller at ikke tilkoblingene lekker.
7. Monter ventilen (7).

### Åpne vanntilførselen

Start med å ta av munnstykket/filteret på luftblanderen. Deretter kan du begynne å skylle ned både kaldt og varmt vann, men åpne vanntilførselen langsomt. Hvis du åpner for raskt, kan det hende at vannstrømmen frigjør smuss fra vannledningsrørene til koblingen. Dette kan føre til at den blir utett, og det dekkes ikke av garantien.

### VEDLIKEHOLD

For alle blandebatterier med kran anbefaler vi at du smører inn gummiringene ved kranen med kranfett.

### Garanti

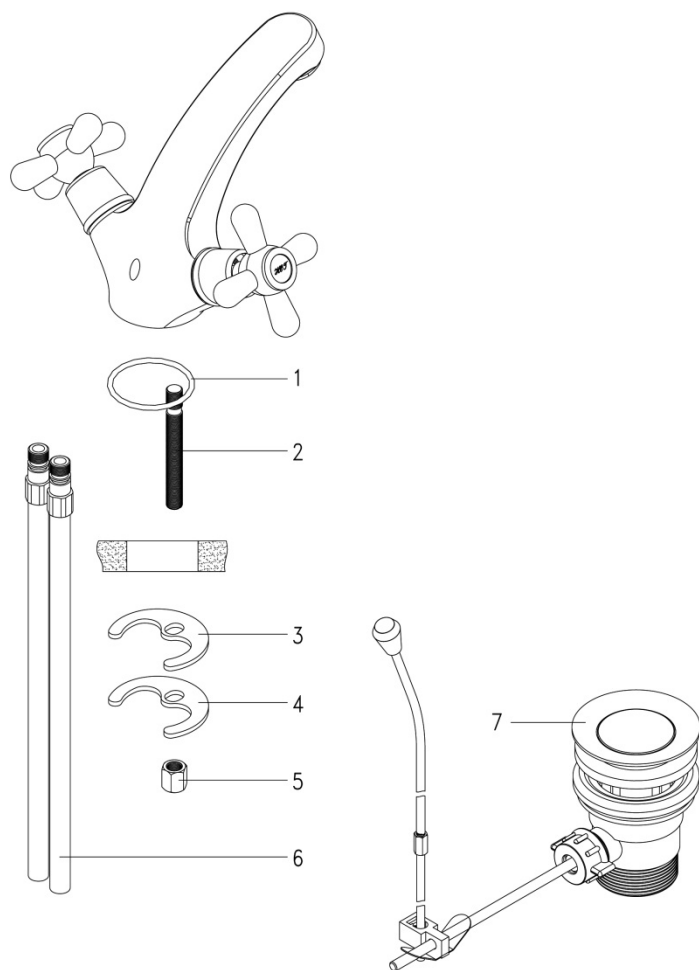
Garantien gjelder bare hvis anvisningene over er fulgt. Frostsprengning dekkes ikke av garantien, så vi anbefaler derfor at du stenger vannet i fritidshus og sommerhytter, og at du tapper ut alt vann før frostperioden starter.

Med forbehold om trykkfeil og konstruksjonsendringer utenfor vår kontroll. Ved eventuelle problemer, kontakt vår serviceavdeling på telefon: 67 90 01 34.  
Jula Norge AS, Solheimsveien 6-8, 1471 LØRENSKOG  
[www.jula.no](http://www.jula.no)

**Przed montażem uważnie przeczytaj instrukcję obsługi!**

## MONTAŻ

Zdemontuj starą baterię. Zakryj otwór ścierką do naczyń lub czymś podobnym, tak by do rur nie przedostał się brud. W razie potrzeby dotnij rurki miedziane za pomocą piłki do metalu. Szlifując miejsca cięcia, dokładnie usuń wszelkie opiłki z rury. Jest to bardzo ważne, ponieważ opiłki w rurach są częstą przyczyną przeciekania nowych baterii. Rurka miedziana powinna być zagłębiona około 1,5 cm w rurkę baterii. Jeżeli chcesz wygiąć rurki, zrób to ostrożnie przy użyciu obu rąk. Jeżeli nie chcesz wyginać rurek, możesz kupić węże podłączeniowe.



1. Podłącz rurki (6) do baterii (nie podłączaj jeszcze rurek do rur doprowadzających wodę).
2. Umieść o-ring (1) pod stopą baterii. Wkręć kołki gwintowane (2) do baterii.
3. Umieść baterię na umywalce.
4. Umieść uszczelkę gumową (3) i podkładkę metalową (4) pod spodem umywalki, tak by rurki i kołki gwintowane zostały w nie wpasowane. Przykręć nakrętki (5) na kołki gwintowane w celu zamocowania baterii na umywalce.
5. Podłącz rurki (6) do rur doprowadzających wodę.
6. Puść wodę i sprawdź, czy podłączenia nie przeciekają.
7. Zamontuj zawór (7).

### Otwieranie dopływu wody

Rozpocznij od zdjęcia dyszy napowietrzającej / filtra. Następnie możesz puścić zimną i ciepłą wodę, ale otwieraj dopływ wody ostrożnie. Jeżeli puścisz wodę zbyt szybko, istnieje ryzyko, że strumień wody uwolni brud z rur doprowadzających wodę do złączki, powodując jej rozszczelnienie, co nie jest objęte gwarancją.

## KONSERWACJA

W przypadku wszystkich baterii z kurkiem zalecane jest smarowanie pierścieni gumowych smarem do kranów.

### Gwarancja

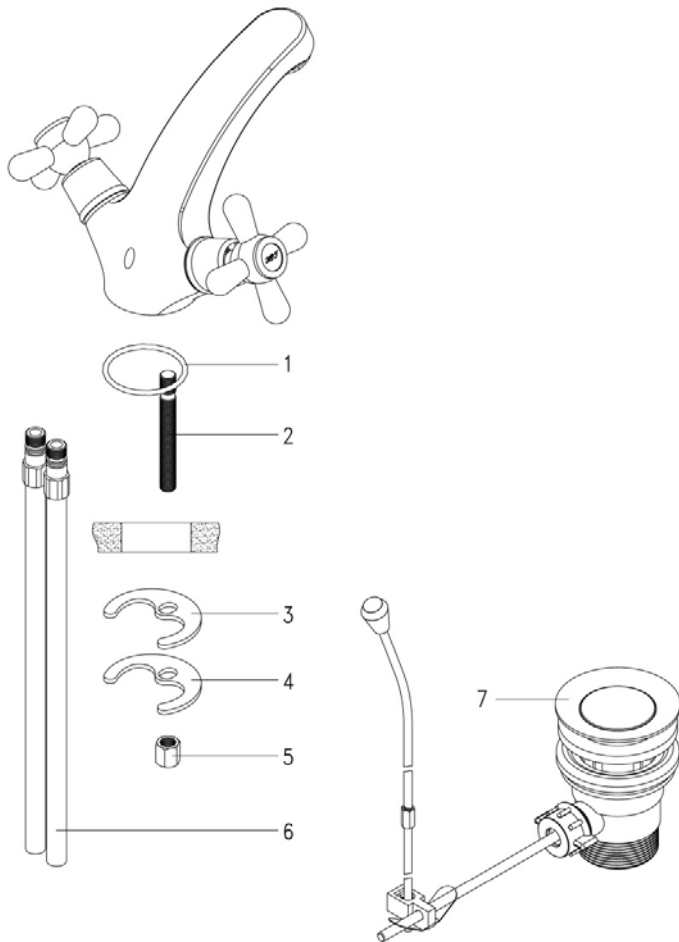
Gwarancja obowiązuje wyłącznie, jeżeli przestrzegane są powyższe instrukcje. Gwarancja nie obejmuje szkód w wyniku rozsadzenia baterii przez mróz i z tego względu zalecamy odcięcie dopływu i spuszczenie wody z rur w domkach letniskowych i rekreacyjnych przed rozpoczęciem sezonu zimowego

Z zastrzeżeniem prawa do błędów w druku i zmian konstrukcyjnych, które są od nas niezależne. W razie problemów skontaktuj się telefonicznie z działem obsługi klienta pod numerem 801 600 500.  
Jula Poland Sp. z o.o., ul. Malborska 49, 03-286 Warszawa, Polska  
[www.jula.pl](http://www.jula.pl)

**Read the Operating Instructions carefully before installation!**

**INSTALLATION**

Remove the old mixer. Place a dishcloth over to prevent dirt getting into the pipe. Use a hacksaw if you need to cut the copper pipe. If you smooth the edges, it is important to remove all filings from inside the pipe because filings in the pipe are one reason why a new mixer starts to drip. When fitting the copper pipe, it must protrude about 1.5 cm down into the mixer pipe. If you want to bend the pipe, do this carefully with both hands. If you do not want to bend the pipe, you can buy connecting hoses.



1. Connect the pipe (6) to the mixer (do not connect the pipe to the water pipe yet).
2. Place the O-ring (1) on the foot of the mixer. Screw the threaded studs (2) into the mixer.
3. Put the mixer on the washbasin.
4. Put the rubber seal (3) and metal washer (4) on the underside of the washbasin, so that the pipe and studs fit into the metal washer and rubber seal. Screw the nuts (5) on the studs to fix the mixer to the washbasin.
5. Connect the pipe (6) to the water pipe.
6. Turn on the water and check that the connections do not leak.
7. Fit the valve (7).

**Opening the water supply**

Start by removing the air mixer nozzle/filter. You can now start to flush both cold and hot water, but open the water supply slowly. If you open too quickly this can cause the flow of water to dislodge dirt from the water pipe to the coupling, which can result in leakage. This is not covered by the warranty.

**MAINTENANCE**

For all mixers with taps we recommend lubricating the rubber rings at the tap with tap grease.

**Warranty**

The warranty is only valid if the above instructions are followed. The warranty does not cover damage caused by frost. We therefore recommend that you turn off the water in holiday houses and drain off all the water before the cold season starts.

Subject to printing errors and design changes over which we have no control. In the event of problems, please contact our service department.  
[www.jula.com](http://www.jula.com)