

HAMRON

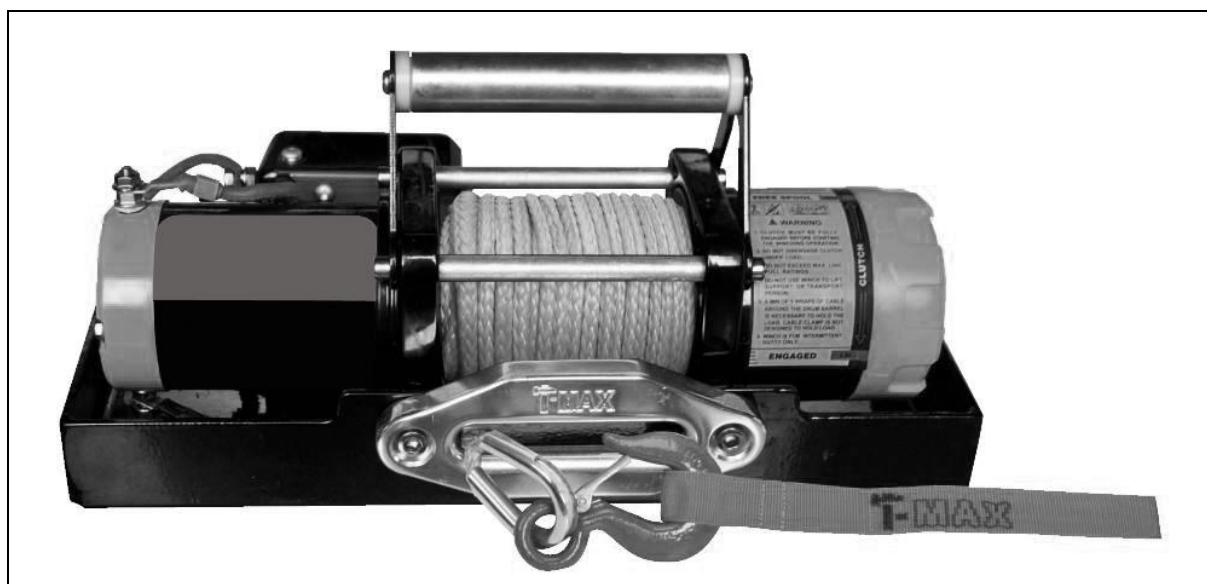
Bruksanvisning för vinsch

Bruksanvisning for vinsj

Instrukcja obsługi wyciągarki

Operating Instructions for Winch

604-096



- SV** Bruksanvisning i original
- NO** Bruksanvisning (Oversettelse av original bruksanvisning)
- PL** Instrukcja obsługi (Tłumaczenie oryginalnej instrukcji)
- EN** Operating instructions (Translation of the original instructions)

Tillverkare/ Produsent / Producenci/ Manufacturer
Jula AB, Box 363, 532 24 SKARA

Importør/ Importør/ Importer/ Importer
Jula Norge AS, Solheimsveien 6–8, 1471 LØRENSKOG

Distributør/ Distributør/ Dystrybutor/ Distributor
Jula Poland Sp. z o.o., ul. Malborska 49, 03-286 Warszawa, Polska

SVENSKA	3
SÄKERHETSANVISNINGAR	3
Intermittent drift	4
TEKNISKA DATA	4
BESKRIVNING	4
Mått (mm).....	5
HANDHAVANDE	5
Montering av vinschen på monteringsplattan	5
Förberedelse	6
Kabeldragning	6
Kontroll innan användning	7
NORSK	8
SIKKERHETSANVISNINGER	8
Intermittent drift	9
TEKNISKE DATA	9
BESKRIVELSE	9
Mål (mm)	10
BRUK	10
Montering av vinsjen på monteringsunderlaget	10
Forberedelse	11
Kabeltrekking	11
Kontroll før bruk	12
POLSKI	13
ZASADY BEZPIECZEŃSTWA	13
Praca w trybie przerywanym	14
DANE TECHNICZNE	14
OPIS	15
Wymiary (mm).....	15
OBSŁUGA	15
Mocowanie wyciągarki do płytki montażowej	16
Przygotowanie	16
Okablowanie	17
Kontrola przed użyciem	17
ENGLISH	19
SAFETY INSTRUCTIONS.....	19
Intermittent operation	20
TECHNICAL DATA.....	20
DESCRIPTION	21
Dimensions (mm).....	21
USE	21
Mounting the winch on the mounting plate	22
Preparation	22
Wiring	23
To check before use	23

SÄKERHETSANVISNINGAR

Läs bruksanvisningen noggrant innan användning!

- Läs dessa anvisningar noga före montering och användning. Om inte alla anvisningar och säkerhetsanvisningar följs finns risk för personskada och/eller egendomsskada.
- Användaren ansvarar för att produkten används säkert och alla gällande regler och lagar följs.



- Markerar en farlig situation som leder till dödsfall och/eller allvarlig personskada skada om inte anvisningarna följs.
- Markerar en potentiellt farlig situation som kan leda till dödsfall eller allvarlig personskada om inte anvisningarna följs.
- Markerar en potentiellt farlig situation som kan leda till lindrig personskada om inte anvisningarna följs. Kan också markera åtgärder som kan medföra fara.

- Läs bruksanvisningen.
- För aldrig in händer eller fingrar i kroken.
- Håll avstånd till vinschen, vajern och kroken under användning.
- Apparaten får inte användas för att lyfta eller flytta personer.
- Apparaten får inte användas för att lyfta eller hänga upp last.

OBS! Apparaten är endast avsedd för hobbybruk, inte för kommersiell användning.

- Vajern kan brista innan motorn stannar. För tung last, använd kastblock och dubbel vajer.
- Apparaten har störst dragkraft när vajern ligger direkt på trumman, alltså när den är nästan helt utdragen.
- Överbelasta inte apparaten. Kör inte apparaten länge med tung last, det kan skada vajern och/eller apparaten. För last över 227 kg rekommenderar vi att kastblock och dubbel vajer används. Detta minskar belastningen på vinsch och vajer med cirka 50 %.
- Läs dessa anvisningar noga och bekanta dig med apparatens reglage och användning.
- Flytta inte fordonet för att flytta lasten. Det kan överbelasta vajern och skada vajer eller vinsch.
- Håll barn och kringstående personer på säkert avstånd när apparaten används. Håll alltid säkert avstånd till vajer, krok och vinsch.
- Kontrollera regelbundet vajern och utrustningen med avseende på skick. Byt omedelbart ut vajern om den har brutna trådar. Använd bara vajrar som rekommenderas av tillverkaren. Kontrollera före varje användning att alla skruvförband är korrekt åtdragna.
- Använd kraftiga skyddshandskar vid hantering av vajer. Låt aldrig vajer glida genom händerna.
- Belasta aldrig vajern om det finns mindre än 9 vajervarv på trumman. Annars kan vajern lossna från trumman vid belastning och orsaka personskada och/eller egendomsskada.
- Försök aldrig styra vajern med händerna – risk för allvarlig personskada. Använd lämpligt redskap.
- Håll avstånd till vinschen, vajern och kroken under användning. För aldrig in händer eller fingrar i kroken – risk för allvarlig personskada. Haka aldrig fast kroken runt vajern, det kan skada vajern. Använd nylonslinga.
- Apparaten får inte användas för att lyfta eller hänga upp last. Apparaten får inte användas för att lyfta eller flytta personer.
- Försök inte dra last snett, det gör att vajern samlas vid ena änden av trumman. Om detta händer kan vajern fastna och vajern och/eller apparaten kan skadas.
- Se alltid till att ha god överblick över vinschningen. Använd bara utrustning och tillbehör som har minst samma nominella maxilast som apparaten. Kontrollera regelbundet utrustning och tillbehör med avseende på skick.
- När apparaten inte används, säkerställ att den inte kan aktiveras av obehöriga. Använd aldrig apparaten när du är trött eller påverkad av droger, alkohol eller läkemedel.
- Vid vinskning av last, linda långsamt upp vajern så att den spänns. Stoppa apparaten och kontrollera alla vajerkopplingar. Kontrollera att kroken sitter ordentligt fast. Om nylonslinga används, kontrollera att lasten är stadigt fäst.
- Innan vinschen används, dra åt fordonets parkeringsbroms och kila hjulen.
- Maskinbearbeta inte och svetsa inte på någon del av apparaten. Det kan försvaga apparaten och medföra risk för personskada och/eller egendomsskada.

- Låt aldrig spänningsförsörjningen till apparaten vara tillslagen längre än 120 sekunder. Det kan göra att trumman och vajern överhettas.
- Anslut aldrig apparaten till nätspänning, det förstör apparaten och medför risk för allvarligt elolycksfall. Utsätt inte apparaten och/eller vajern för ryck.
- Var försiktig när last vinschas uppför eller nedför sluttning. Se till att inte människor, djur eller föremål befinner sig i vägen för lasten.
- Utsätt inte vajern för höga temperaturer eller skavning. Använd matta eller duk som skydd mot vassa stenar och liknande. Rengör den utrullade vajern från sand och lera med högtryckstvätt efter användning. Låt vajern torka innan den rullas upp igen.
- Skydda vajern från värme, kemikalier och skarpa kanter. Slå aldrig knut på vajern.
- **OBS!** Reparationer får endast utföras av behörig servicerepresentant. Försök aldrig öppna apparaten, det gör att garantin upphör att gälla.
- Varningar och anvisningar i denna bruksanvisning täcker inte alla tänkbara situationer som kan uppstå. Användaren måste använda sunt förnuft och försiktighet.

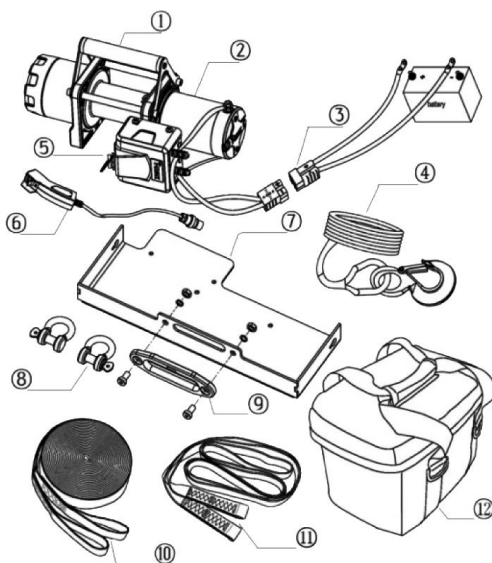
Intermittent drift

- Överbelasta inte apparaten och se till att den inte överhettas, det förkortar motorns livslängd.
- Kör aldrig apparaten längre än nödvändigt.
- Om motorgaveln känns het, avbryt vinschningen och låt motorn svalna.
- Fortsätt inte att försöka flytta lasten om motorn stannar.

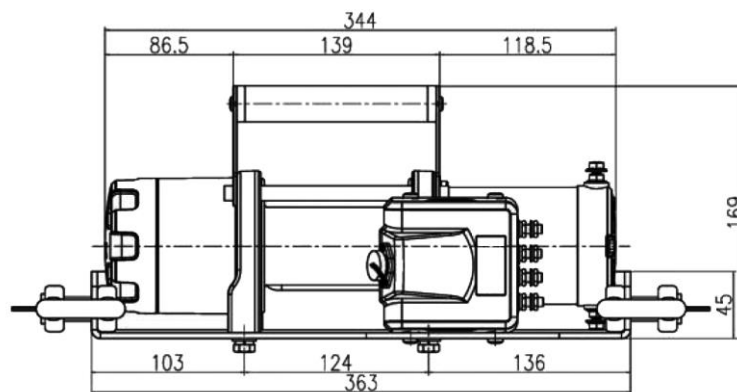
TEKNISKA DATA

Nominell tillåten vajerlast	1135 kg enkel vajer
Motor	12 VDC, 0,5 kW (permanentmagnet)
Styrning	Fjärrkontroll
Utväxling	189:1
Koppling	Vred
Broms	Excenterblockbroms
Trummans mått	Ø 52 mm, längd 98 mm
Rekommenderat batteri	Min. 650 CCA för vinschning
Linledare	Aluminium
Vajer	Längd 15 m, diameter 4,7 mm
Vikt	14 kg
Yttermått	363 x 194 x 169 mm (L x B x H)

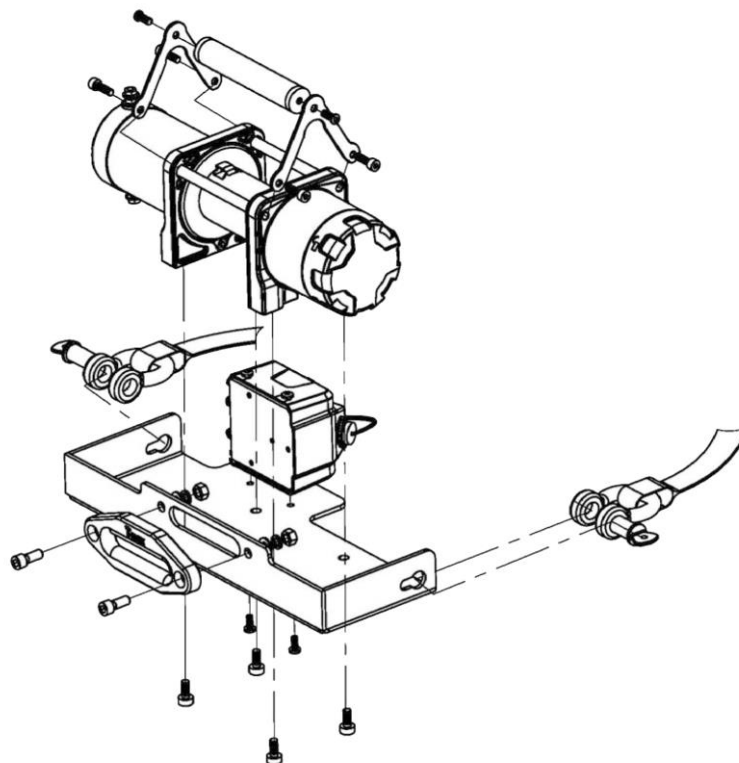
BESKRIVNING



1. Handtag
2. Vinsch
3. Batterianslutning
4. Vajer
5. Styrenhet
6. Fjärrkontroll
7. Monteringsplatta
8. Schackel
9. Vajerledare
10. 7,5 m förankringsrem
11. 2,5 m vinschrem
12. Förvaringsväska

Mått (mm)**HANDHAVANDE**

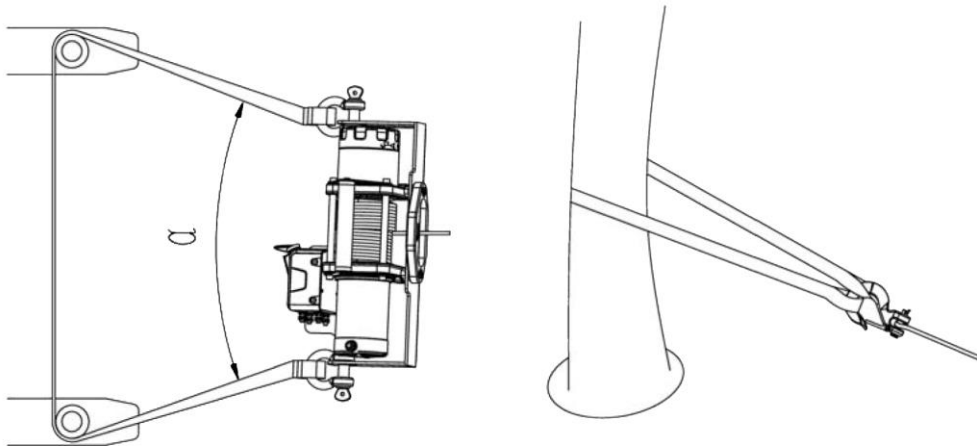
- Handtaget används för förflyttning av vinschen.
- Två remmar av olika längd medföljer. Den 2,5 m långa remmen används för att koppla vinschen till fordonet. Den 7,5 m långa förankringsremmen läggs runt trädstam, fordon eller annan förankringspunkt. Läg remmen runt förankringspunkten så att vinschkroken kan hakas i öglorna i remmens båda ändar. För aldrig ena änden genom öglan i remmens andra ände och fäst kroken enbart i den fria ändens ögla.
- Vinsch och tillbehör kan förvaras i förvaringsväskan.

Montering av vinschen på monteringsplattan

Förberedelse

1. Koppla vinschen till fordonet med förankringsremmen. Fäst schacklarna i remändarna och lås fast dem i monteringsplattan. Fäst förankringsremmen i fordonets chassi.
2. Koppla ur vinschen och dra ut vajern. Lägga förankringsremmen runt förankringspunkten och haka fast kroken i öglorna förankringsremmens båda ändar.
3. Anslut vinschen till fordonsbatteriet och tryck på knappen IN på fjärrkontrollen så att vinschen aktiveras och vajerns spänns. Kontrollera att fordonet inte förflyttas.

OBS! Starta fordonets motor, lägg ur växeln och låt fordonets motor gå på tomgång. Annars kan fordonets batteri laddas ur så att det inte går att starta fordonet.



OBS! Vinkeln α mellan kopplingsremmens parter ska vara större än 0° . Kroken hakas i öglorna i förankringsremmens båda ändar.

Kabeldragning

VIKTIGT! Montera medföljande plintskydd på kablarna före anslutning. Alla kablar måste anslutas till kontaktdonet innan kontaktdonet monteras på fordonet.

Anslut alla kablar enligt nedan:

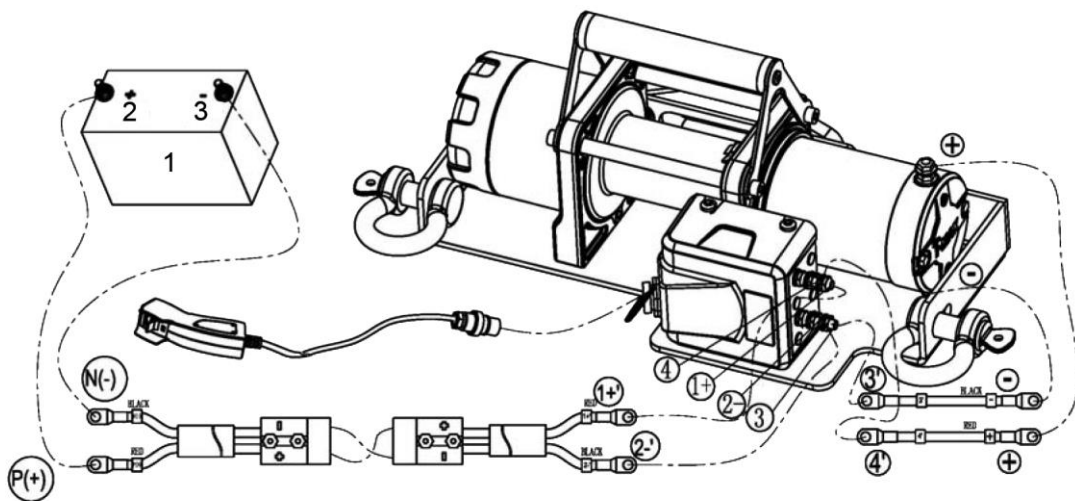
Anslut 1+, 2-, 3 och 4 till 1+', 2-', 3' och 4'.

Anslut P (+) till batteriets pluspol.

Anslut N (-) till batteriets minuspol.

Anslut (+) till plus på vinschmotorn.

Anslut P(+) till minus på vinschmotorn.



1. Batteri

2. Pluspol

3. Minuspol

VARNING!

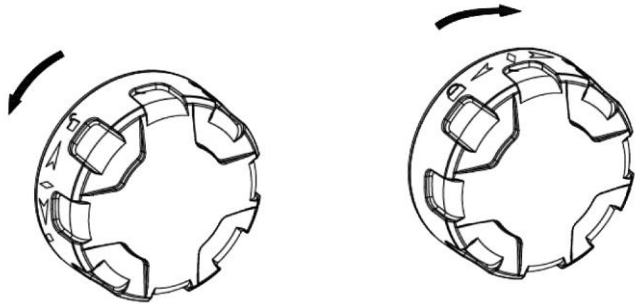
- Använd skyddsglasögon vid anslutning. Hantera inte batterier med våta händer eller med smycken på händerna – risk för allvarlig brännskada.
- Luta dig inte över batteriet vid anslutning.
- Kontrollera före borrning att det inte finns risk att borret träffar bränsleledning, bränsletank, bromsledning, elledning etc.
- Dra aldrig elledningar:
 - över skarpa kanter
 - så att de kan komma i kontakt med rörliga delar
 - nära delar som kan bli varma.
- Isolera och skydda exponerade ledare och plintar.
- Montera plintskydd enligt anvisningarna.
- Kontrollera att matningsspänningen motsvarar märkspänningen.

Kontroll innan användning

Utför nedanstående kontroller före varje användning:

- Kontrollera att kablarna till alla komponenter är ordentligt anslutna. Dra åt eventuella lösa anslutningar.
- Kontrollera att kablar och plintar inte är exponerade eller lösa. Skydda exponerade ytor med plintskydd, krympslang eller eltejp.

- Kontrollera att kopplingsvredet är i låst läge. Kontrollera att apparaten fungerar korrekt. Kontrollera att trummans rotationsriktning stämmer överens med markeringarna på kopplingsvredet.



Rätten till ändringar förbehålles. Vid eventuella problem, kontakta vår serviceavdelning på telefon 0200-88 55 88.

Jula AB, Box 363, 532 24 SKARA
www.jula.se

	<p>Värna om miljön! Får ej slängas bland hushållssopor! Denna produkt innehåller elektriska eller elektroniska komponenter som skall återvinnas. Lämna produkten för återvinning på anvisad plats t.ex. kommunens återvinningsstation.</p>
--	--

SIKKERHETSANVISNINGER

Les bruksanvisningen nøye før bruk!

- Les disse anvisningene nøye før montering og bruk. Hvis ikke alle anvisninger og sikkerhetsanvisninger følges, er det fare for personskade og/eller skade på eiendom.
- Brukeren er ansvarlig for at apparatet brukes på en sikker måte, og at alle gjeldende lover og regler følges.



- Markerer en farlig situasjon som fører til dødsfall og/eller alvorlig personskade hvis anvisningene ikke følges.
- Markerer en potensielt farlig situasjon som kan føre til dødsfall eller alvorlig personskade hvis anvisningene ikke følges.
- Markerer en potensielt farlig situasjon som kan føre til lettere personskade hvis anvisningene ikke følges. Kan også markere tiltak som kan medføre fare.

- Les bruksanvisningen.
- Før aldri hender eller fingre inn i kroken.
- Hold avstand til vinsjen, vaieren og kroken under bruk.
- Apparatet skal ikke brukes til å løfte eller flytte personer.
- Apparatet skal ikke brukes til å løfte eller henge opp last.

OBS! Apparatet er bare beregnet på privat bruk, ikke kommersielt.

- Vaieren kan ryke før motoren stopper. Bruk kasteblokk og dobbel vaier ved tung last.
- Apparatet har størst trekkraft når vaieren ligger rett på trommelen, altså når den er nesten helt trukket ut.
- Apparatet må ikke overbelastes. Ikke kjør apparatet lenge med tung last, det kan skade vaieren og/eller apparatet. Til last over 227 kg anbefaler vi bruk av kasteblokk og dobbel vaier. Dette reduserer belastningen på vinsj og vaier med ca. 50 %.
- Les disse anvisningene nøye, og gjør deg kjent med apparatets betjeningsinnretninger og bruk.
- Ikke flytt kjøretøyet for å flytte lasten. Det kan overbelaste vaieren og skade vaier eller vinsj.
- Hold barn og andre personer på trygg avstand når apparatet er i bruk. Hold alltid sikker avstand til vaier, krok og vinsj.
- Kontroller vaier og utstyr regelmessig for å sjekke at det er i god stand. Bytt umiddelbart ut vaieren hvis den har avrevne tråder. Bruk kun vaiere som anbefales av produsenten. Kontroller før hver gangs bruk at alle skrueforbindelser er korrekt strammet.
- Bruk kraftige vernehansker ved håndtering av vaieren. La aldri vaieren gli gjennom hendene.
- Ikke belast vaieren hvis det er mindre enn 9 omdreininger med vaier på trommelen. Ellers kan vaieren løsne fra trommelen ved belastning og forårsake personskade og/eller eiendomsskade.
- Ikke forsøk å styre vaieren med hendene – fare for alvorlig personskade. Bruk egnet redskap.
- Hold avstand til vinsjen, vaieren og kroken under bruk. Før aldri hender eller fingrer inn i kroken – fare for alvorlig personskade. Hekt aldri kroken fast rundt vaieren, det kan skade vaieren. Bruk nylonslynge.
- Apparatet skal ikke brukes til å løfte eller henge opp last. Apparatet skal ikke brukes til å løfte eller flytte personer.
- Ikke forsøk å dra last skrått, det gjør at vaieren samles ved ene enden av trommelen. Hvis dette skjer, kan vaieren sette seg fast og vaieren og/eller apparatet kan ta skade.
- Sørg for at du alltid har god oversikt når du bruker vinsjen. Bruk bare utstyr og tilbehør som har minimum samme nominelle maksimallast som apparatet. Kontroller utstyr og tilbehør regelmessig for å forsikre deg om at det er i god stand.
- Forsikre deg om at apparatet ikke kan startes av uvedkommende når det ikke er i bruk. Ikke bruk maskinen hvis du er trøtt eller påvirket av narkotika, alkohol eller legemidler.
- Når du skal vinsje last, spol langsomt opp vaieren slik at den strammes. Stopp apparatet og kontroller alle vaierkoblinger. Kontroller at kroken sitter godt fast. Hvis du bruker nylonslynge, kontroller at lasten ligger stødig.
- Aktiver parkeringsbremsen og sikre hjulene med kiler før du setter i gang vinsjen.
- Ikke bruk maskin eller sveis til å bearbeide apparatet. Det kan svekke apparatet og medføre fare for personskade og/eller eiendomsskade.

- La aldri spenningsforsyningen til apparatet være slått på i mer enn 120 sekunder. Det kan gjøre at trommelen og vaieren overopphetes.
- Ikke koble apparatet til nettspenning, det ødelegger apparatet og medfører fare for alvorlig ulykke. Ikke utsett apparatet og/eller vaieren for rykk.
- Vær forsiktig når last vinsjes oppover eller nedover en skråning. Kontroller at ingen mennesker, dyr eller gjenstander befinner seg i veien for lasten.
- Ikke utsett vaieren for høye temperaturer eller gnissing. Bruk teppe eller duk som beskyttelse mot skarpe steiner og lignende. Rengjør den utrullede vaieren for sand og leire med høytrykkspyler etter bruk. La vaieren tørke før den rulles opp igjen.
- Beskytt vaieren mot varme, kjemikalier og skarpe kanter. Slå aldri knute på vaieren.
- **OBS!** Reparasjoner skal kun utføres av kvalifisert servicerepresentant. Ikke forsøk å åpne apparatet, det gjør at garantien bortfaller.
- Advarsler og anvisninger i denne bruksanvisningen dekker ikke alle mulige situasjoner som kan oppstå. Brukeren må bruke sunn fornuft og opptre med forsiktighet.

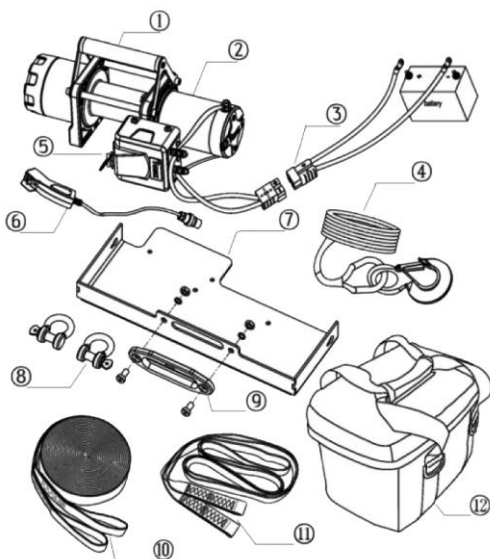
Intermittent drift

- Ikke overbelast apparatet, og sørg for at det ikke overopphetes, det forkorter motorens levetid.
- Kjør aldri apparatet lenger enn nødvendig.
- Hvis motorgavelen føles varm, avbryt vinsjingen og la motoren kjøle seg ned.
- Ikke forsøk å flytte lasten hvis motoren stanser.

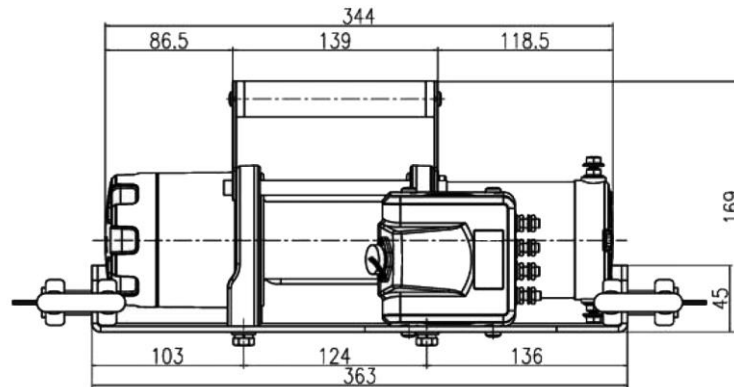
TEKNISKE DATA

Nominell tillatt vaierlast	1135 kg enkel vaier
Motor	12 V DC, 0,5 kW (permanentmagnet)
Styring	Fjernkontroll
Utteksling	189:1
Kobling	Knott
Brems	Bremseklosser med eksenter
Trommelmå	Ø 52 mm, lengde 98 mm
Anbefalt batteri	Min. 650 CCA for vinsjing
Lineleder	Aluminium
Vaier	Lengde 15 m, diameter 4,7 mm.
Vekt	14 kg
Utvendige mål	363 x 194 x 169 mm (L x B x H)

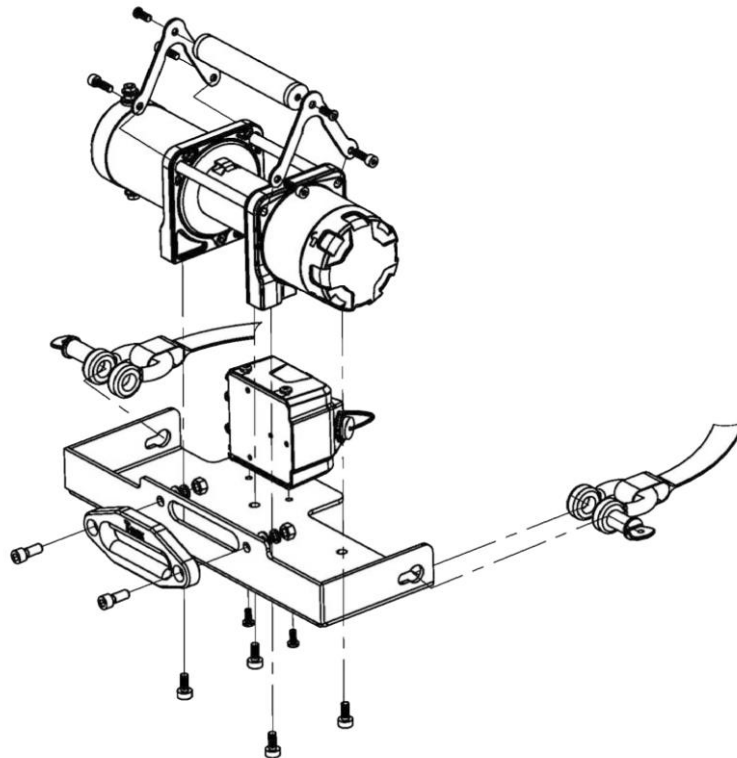
BESKRIVELSE



1. Håndtak
2. Vinsj
3. Batteritilkobling
4. Vaier
5. Styreenhet
6. Fjernkontroll
7. Monteringsplate
8. Sjakkell
9. Vaierleder
10. 7,5 m forankringsrem
11. 2,5 m vinsjrem
12. Oppbevaringsboks

Mål (mm)**BRUK**

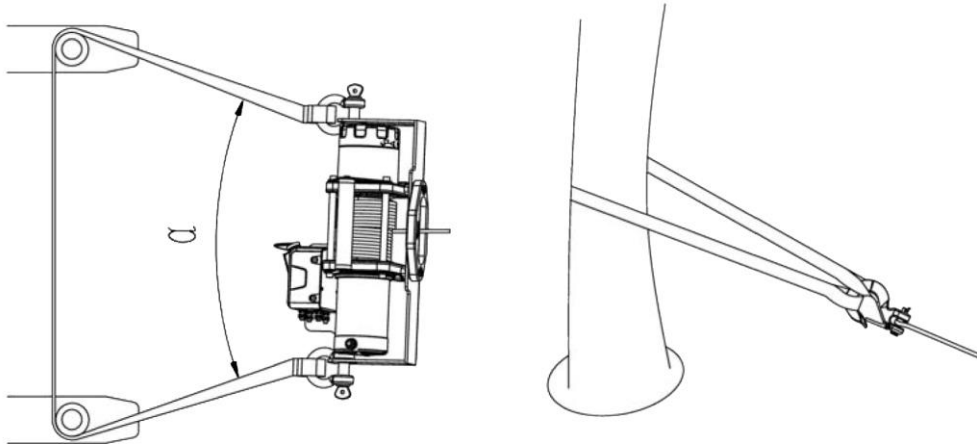
- Håndtaket brukes til å flytte vinsjen.
- To remmer med forskjellig lengde er inkludert. Den 2,5 m lange remmen brukes til å koble vinsjen til kjøretøyet. Den 7,5 m lange forankringsremmen legges rundt trestamme, kjøretøy eller annet forankringspunkt. Legg remmen rundt forankringspunktet slik at vinsjkroken kan hektes fast i ringene i begge ender på remmen. Før aldri den ene enden gjennom ringen i remmens andre ende, og fest alltid kroken i ringen på den frie enden.
- Vinsj og tilbehør kan oppbevares i oppbevaringsboksen.

Montering av vinsjen på monteringsunderlaget

Forberedelse

1. Koble vinsjen til kjøretøyet med forankringsremmen. Fest sjaklene i remendene og lås dem fast i monteringsunderlaget. Fest forankringsremmen i kjøretøyets chassis.
2. Koble ut vinsjen og trekk ut vaieren. Legg forankringsremmen rundt forankringspunktet og heft fast kroken i ringene i begge endene på forankringsremmen.
3. Koble vinsjen til batteriet på kjøretøyet og trykk på knappen IN på fjernkontrollen, slik at vinsjen aktiveres og vaieren spennes. Kontroller at kjøretøyet ikke flytter på seg.

OBS! Start motoren til kjøretøyet, sett giret i fri og la motoren gå på tomgang. Ellers kan batteriet lades ut slik at du ikke får start på kjøretøyet.



OBS! Vinkelen α mellom koblingsremmens deler skal være større enn 0° . Kroken hektes fast i ringene i begge endene på forankringsremmen.

Kabeltrekking

VIKTIG! Monter medfølgende splintbeskyttelse på kablene før tilkobling. Alle kabler må kobles til kontaktenheten før kontaktenheten kobles til kjøretøyet.

Koble til kablene i henhold til følgende:

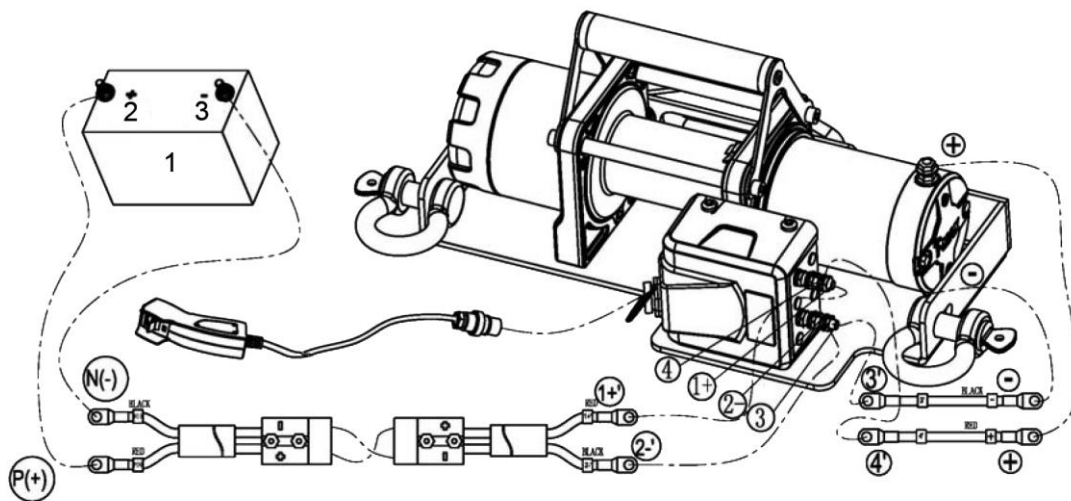
Koble 1+, 2-, 3 og 4 til 1+', 2-', 3' og 4'.

Koble P (+) til batteriets plusspol.

Koble N (-) til batteriets minuspol.

Koble (+) til pluss på vinsjmotoren.

Koble (+) til minus på vinsjmotoren.



1. Batteri

2. Plusspol

3. Minuspol

ADVARSEL!

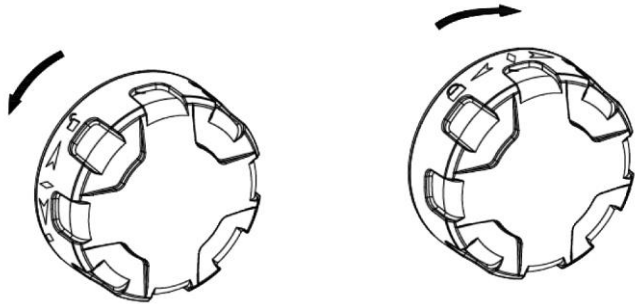
- Bruk vernebriller ved tilkobling. Ikke håndter batterier med våte hender eller med ringer på fingrene – fare for alvorlig brannskade.
- Ikke len deg over batteriet ved tilkobling.
- Kontroller før boring at det ikke finnes fare for at boret treffer drivstoffledning, drivstofftank, bremseledning, strømledning osv.
- Trekk aldri strømledninger:
 - over skarpe kanter,
 - slik at de kan komme i kontakt med bevegelige deler,
 - i nærheten av deler som kan bli varme.
- Isolér og beskytt eksponerte ledere og splinter.
- Monter splintbeskyttelse i henhold til anvisningene.
- Kontroller at tilkoblingsspenningen tilsvarer merkespenningen.

Kontroll før bruk

Utfør følgende kontroller før hver bruk:

- Kontroller at ledningene til alle komponenter er ordentlig tilkoblet. Stram eventuelle løse koblinger.
- Kontroller at kabler og splinter ikke er eksponerte eller løse. Beskytt eksponerte flater med splintbeskyttelse, krympeslange eller elektriker-teip.

- Kontroller at koblingsknotten er i låst posisjon. Kontroller at apparatet fungerer som det skal. Kontroller at trommelens rotasjonsretning stemmer overens med markeringene på koblingsknotten.



Med forbehold om endringer. Ved eventuelle problemer kan du kontakte vår serviceavdeling på telefon 67 90 01 34.

Jula Norge AS, Solheimsveien 6–8, 1471 LØRENSKOG

www.jula.no

	<p>Verne om miljøet! Må ikke kastes sammen med husholdningsavfallet! Dette produktet inneholder elektriske eller elektroniske komponenter som skal gjenvinnes. Lever produkt till gjenvinning på anvist sted, f.eks. kommunens miljøstasjon.</p>
--	--

ZASADY BEZPIECZEŃSTWA

Przed użyciem uważnie przeczytaj instrukcję obsługi!

- Przed montażem i użyciem dokładnie przeczytaj niniejsze wskazówki. Nieprzestrzeganie wszystkich zaleceń i instrukcji bezpieczeństwa grozi obrażeniami ciała i/lub uszkodzeniami produktu.
- Użytkownik jest odpowiedzialny za bezpieczne użytkowanie urządzenia i przestrzeganie wszystkich obowiązujących przepisów i praw.



- Oznacza sytuację stanowiącą niebezpieczeństwo, która w przypadku nieprzestrzegania instrukcji może doprowadzić do śmierci i/lub poważnych obrażeń ciała.
- Oznacza sytuację potencjalnie niebezpieczną, która w przypadku nieprzestrzegania instrukcji może doprowadzić do śmierci lub poważnych obrażeń ciała.
- Oznacza sytuację potencjalnie niebezpieczną, która w przypadku nieprzestrzegania instrukcji może doprowadzić do lekkich obrażeń ciała. Może również oznaczać działania, które stanowią potencjalne zagrożenie.

- Przeczytaj instrukcję obsługi.
- Nigdy nie wkładaj dłoni ani palców w hak.
- W czasie użytkowania zachowaj odległość od wyciągarki, linki i haka.
- Urządzenia nie należy używać do podnoszenia ani przenoszenia osób.
- Urządzenia nie należy używać do podnoszenia ani zawieszania ładunku.

UWAGA! Urządzenie jest przeznaczone wyłącznie do użytku hobbystycznego. Nie nadaje się do zastosowań komercyjnych.

- Linka może pęknąć, zanim silnik się zatrzyma. W przypadku ciężkich ładunków użyj zbloca i podwójnej linki.
- Urządzenie osiąga największą siłę uciągu, gdy linka spoczywa bezpośrednio na bębnie, tzn. gdy jest prawie całkowicie rozwinięta.
- Nie przeciążaj urządzenia. Nie korzystaj z bardzo obciążonego urządzenia przez długi czas, może to spowodować uszkodzenie linki i/lub urządzenia. W przypadku ładunków o masie przekraczającej 227 kg zalecamy użycie zbloca i podwójnej linki. Pozwoli to zmniejszyć obciążenie wyciągarki i linki o około 50%.
- Uważnie przeczytaj instrukcję i zapoznaj się ze sposobem regulacji i użytkowania urządzenia.
- Nie przemieszczaj pojazdu, aby przenieść ładunek. Może to spowodować przeciążenie linki i jej uszkodzenie lub awarię wyciągarki.
- Dzieci i osoby przyglądające się pracy urządzenia powinny przebywać w bezpiecznej odległości. Stój w bezpiecznej odległości od linki, haka i wyciągarki.
- Regularnie sprawdzaj stan linki i urządzenia. Linkę z popękkanymi drutami niezwłocznie wymień na nową. Korzystaj wyłącznie z linek zalecanych przez producenta. Przed każdym użyciem sprawdź, czy połączenia śrubowe są prawidłowo dokręcone.
- Wykonując prace związane z linką, zawsze używaj rękawic ochronnych. Nigdy nie pozwalaj, by linka przesuwiała się w dłoni.
- Nigdy nie przeciążaj linki, jeżeli na bębnie pozostało mniej niż 9 zwojów. W przeciwnym razie linka może przy obciążeniu odcepić się od bębna, powodując obrażenia ciała i/lub uszkodzenie mienia.
- Nigdy nie próbuj prowadzić linki dłońmi – ryzyko poważnych obrażeń ciała. Używaj odpowiednich narzędzi.
- W czasie użytkowania zachowaj odległość od wyciągarki, linki i haka. Nigdy nie wkładaj dłoni ani palców w hak – ryzyko poważnych obrażeń ciała. Nigdy nie zaczepiaj haka o linkę, może to spowodować uszkodzenie wyciągarki. Używaj taśmy nylonowej.
- Urządzenia nie należy używać do podnoszenia ani zawieszania ładunku. Urządzenia nie należy używać do podnoszenia ani przenoszenia osób.
- Nie próbuj wyciągać ładunku pod kątem, gdyż linka będzie wtedy zbierać się po jednej stronie bębna. Jeżeli do tego dojdzie, linka może się zablokować i wraz z urządzeniem ulec zniszczeniu.

- Zawsze pamiętaj, by uważnie nadzorować wyciąganie. Używaj wyłącznie wyposażenia i akcesoriów o co najmniej takim samym nominalnym obciążeniu maksymalnym, jakim charakteryzuje się urządzenie. Regularnie sprawdzaj stan wyposażenia i akcesoriów.
- Upewnij się, że osoby nieupoważnione nie będą mogły uruchomić nieużywanego urządzenia. Nigdy nie używaj urządzenia w przypadku zmęczenia lub pod wpływem narkotyków, alkoholu czy leków.
- Podczas wyciągania ładunku powoli nawijaj linkę, tak by została napięta. Zatrzymaj urządzenie i sprawdź wszystkie połączenia linki. Sprawdź, czy hak jest prawidłowo zamocowany. Jeżeli używasz taśmy nylonowej, upewnij się, że ładunek jest stabilnie zamocowany.
- Przed użyciem wyciągarki zaciągnij hamulec ręczny i zablokuj koła.
- Nie wykonuj obróbki maszynowej ani nie spawaj żadnego elementu urządzenia. Może to osłabić urządzenie i stworzyć ryzyko obrażeń ciała i/lub strat materialnych.
- Nigdy nie włączaj zasilania urządzenia na dłużej niż 120 sekund. Może to doprowadzić do przegrzania się bębna i linki.
- Nigdy nie podłączaj urządzenia do sieci elektrycznej, spowoduje to jego uszkodzenie i stworzy ryzyko poważnego porażenia prądem. Nie narażaj urządzenia ani linki na szarpnięcia.
- Zachowaj ostrożność, wyciągając ładunek w górę lub w dół na nachylonym terenie. Upewnij się, że na drodze ładunku nie ma ludzi, zwierząt ani przedmiotów.
- Nie narażaj linki na działanie wysokich temperatur i nie dopuszczaj do jej ocierania się o inne elementy. Użyj maty lub kawałka materiału w celu zabezpieczenia przed ostrymi kamieniami itp. Po użyciu wyczyść rozwiniętą linkę z piasku i gliny za pomocą myjki wysokociśnieniowej. Przed ponownym zwinięciem linki zaczekaj, aż wyschnie.
- Chroń linkę przed wysoką temperaturą, substancjami chemicznymi i ostrymi krawędziami. Nigdy nie wiąż węzłów na lince.
- **UWAGA!** Naprawy mogą być przeprowadzone wyłącznie przez autoryzowanego przedstawiciela punktu serwisowego. Nigdy nie próbuj otwierać urządzenia, spowoduje to utratę gwarancji.
- Ostrzeżenia i wskazówki w niniejszej instrukcji nie obejmują wszystkich możliwych sytuacji wynikających z użytkowania produktu. Użytkownik powinien kierować się zdrowym rozsądkiem i zachować ostrożność.

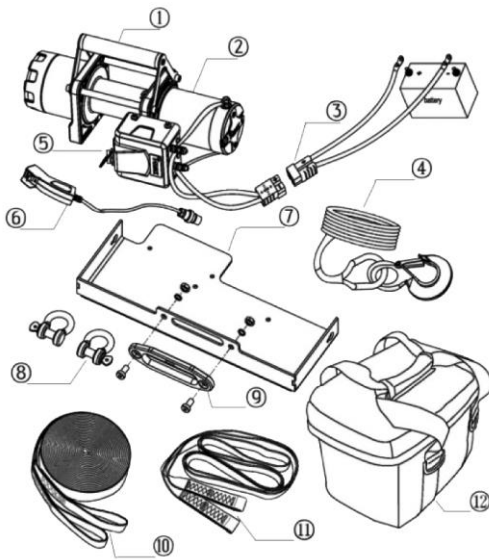
Praca w trybie przerywanym

- Nie przeciążaj urządzenia i nie dopuszczaj do jego przegrzania. Skraca to żywotność silnika.
- Nigdy nie używaj urządzenia dłużej, niż to konieczne.
- Jeżeli ścianka silnika jest gorąca, przerwij wyciąganie i odczekaj, aż silnik ostygnie.
- Nie próbuj przenosić ładunku, jeżeli silnik zatrzymuje się.

DANE TECHNICZNE

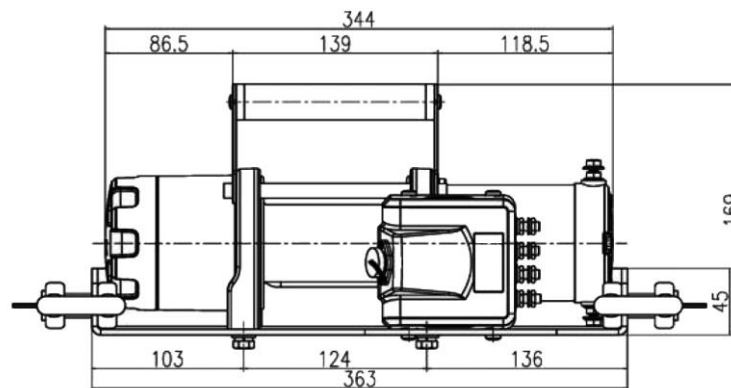
Nominalne dopuszczalne obciążenie linki	1135 kg na pojedynczą linkę
Silnik	12 V DC, 0,5 kW (z magnesem trwałym)
Sterowanie	Pilot zdalnego sterowania
Przełożenie	189:1
Sprzęgło	Pokrętło
Hamulec	Hamulec mimośrodowy
Wymiary bębna	Ø52 mm, długość 98 mm
Zalecany akumulator	Min. 650 CCA do wyciągania
Prowadnica linki	Aluminium
Linka	Długość 15 m, średnica 4,7 mm
Masa	14 kg
Wymiary zewnętrzne	363 x 194 x 169 mm (Dł x Szer x Wys)

OPIS



- | | |
|-----|---------------------------|
| 1. | Uchwyt |
| 2. | Wyciągarka |
| 3. | Złącze akumulatora |
| 4. | Linka |
| 5. | Panel sterowania |
| 6. | Pilot zdalnego sterowania |
| 7. | Płytki montażowe |
| 8. | Szklaki |
| 9. | Prowadnica linki |
| 10. | Zaczepek taśmowy 7,5 m |
| 11. | Taśma do wyciągarki 2,5 m |
| 12. | Futerał |

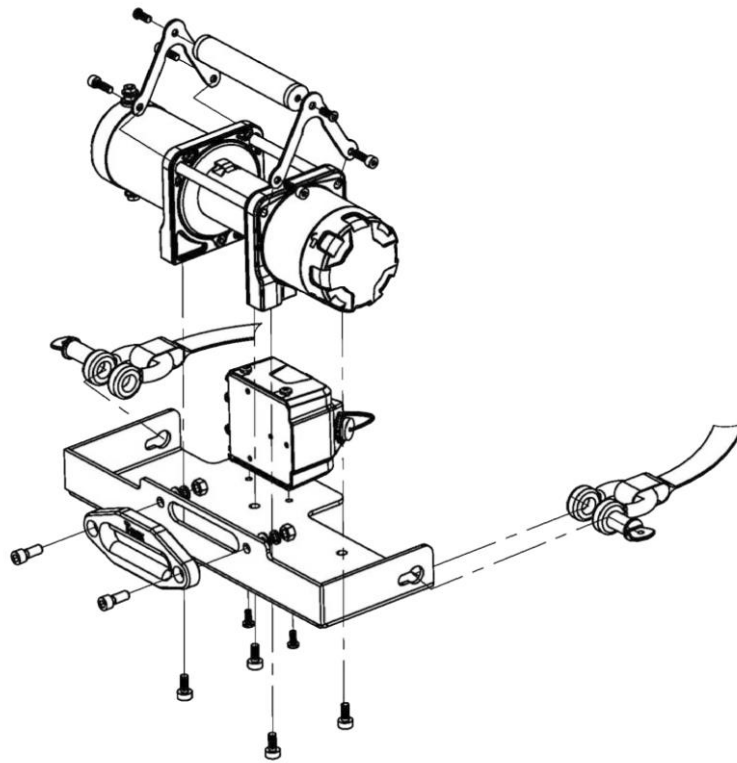
Wymiary (mm)



OBSŁUGA

- Do przenoszenia wyciągarki służy uchwyt.
- Dołączone są dwie taśmy o różnej długości. Taśma o długości 2,5 m służy do połączenia wyciągarki z pojazdem. Zaczepek taśmowy o długości 7,5 m służy do owinięcia wokół drzewa, pojazdu lub innego punktu zaczepienia. Owiń zaczepek wokół punktu zaczepienia, a następnie włóż hak wyciągarki w oczka po obu stronach taśmy. Nigdy nie przekładaj jednego końca przez oczko w drugim końcu i nie zaczepiaj haka jedynie o oczko na wolnym końcu.
- Wyciągarkę i akcesoria można przechowywać w futerałce.

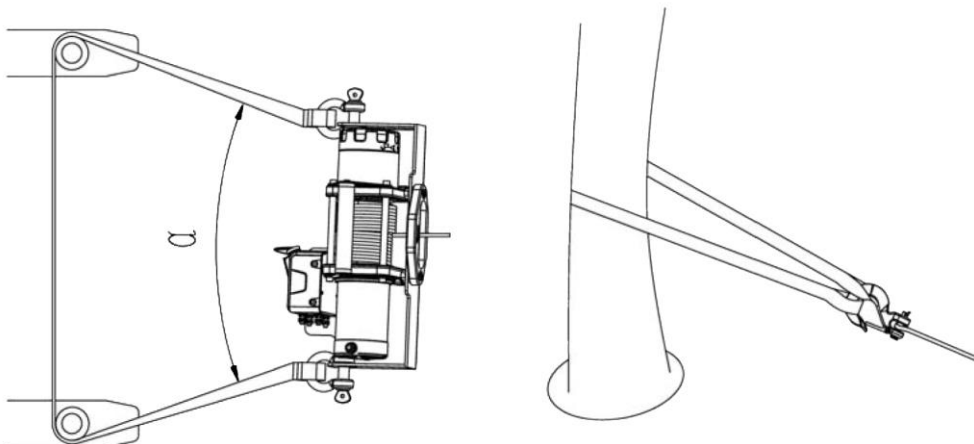
Mocowanie wyciągarki do płytki montażowej



Przygotowanie

1. Za pomocą zaczepu taśmowego połącz wyciągarkę z pojazdem. Przymocuj szkle do końców taśmy i przytwierdź je do płytki montażowej. Przymocuj zaczep taśmowy do podwozia pojazdu.
2. Rozłącz sprzęgło wyciągarki i rozwiń linkę. Owiń zaczep taśmowy wokół punktu zaczepienia i przymocuj hak do oczek na obu końcach zaczepu.
3. Podłącz wyciągarkę do akumulatora pojazdu i naciśnij przycisk IN na pilocie zdalnego sterowania, aby uruchomić wyciągarkę i napiąć linkę. Upewnij się, że pojazd się nie przesuw.

UWAGA! Uruchom silnik pojazdu, wyrzuc bieg i pozostaw pracujący silnik na biegu jałowym. W przeciwnym razie może dojść do rozładowania akumulatora pojazdu, wskutek czego jego rozruch będzie niemożliwy.



UWAGA! Kąt α między częściami taśmy musi być większy niż 0° . Hak należy przymocować do oczek na obu końcach zaczepu taśmowego.

Okablowanie

WAŻNE! Przed podłączeniem zamontuj na kablach dołączone osłony zacisków. Wszystkie kable muszą być podłączone do złącza przed jego przymocowaniem do pojazdu.

Podłącz wszystkie kable jak na poniższej ilustracji:

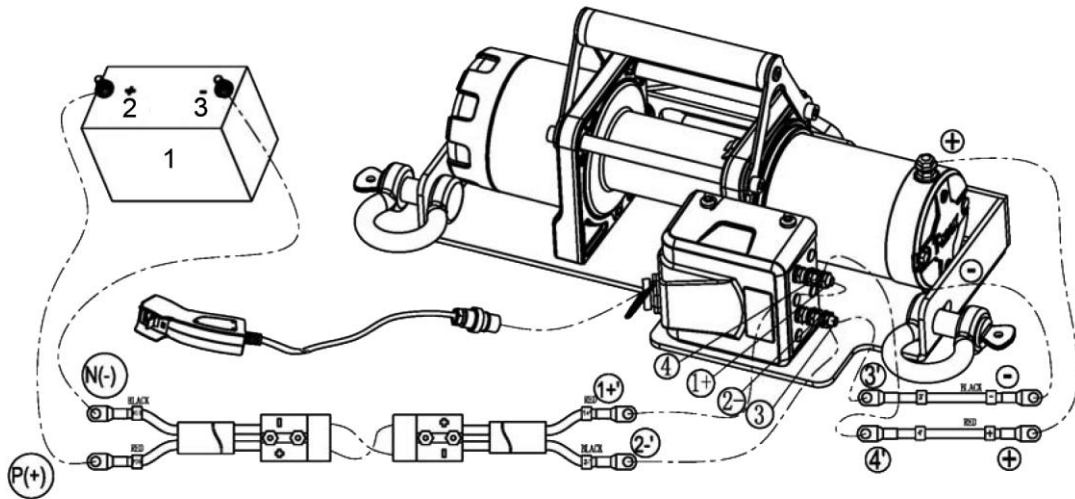
Podłącz 1+, 2-, 3 i 4 do 1+', 2-', 3' i 4'.

Podłącz P (+) do bieguna dodatniego akumulatora.

Podłącz N (-) do bieguna ujemnego akumulatora.

Podłącz (+) do plusa na silniku wyciągarki.

Podłącz P(+) do minusa na silniku wyciągarki.



1. Akumulator

2. Biegun dodatni

3. Biegun ujemny

OSTRZEŻENIE!

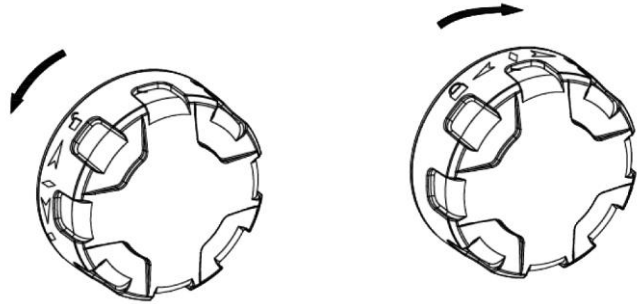
- Do podłączania zakładaj okulary ochronne. Nie dotykaj akumulatorów, jeżeli masz mokre ręce lub nosisz na nich biżuterię – ryzyko poważnego oparzenia.
- Nie pochylaj się nad akumulatorem podczas podłączania.
- Przed przystąpieniem do wiercenia upewnij się, że wiertło nie natrafi na przewód paliwowy, hamulcowy lub elektryczny, zbiornik paliwa itp.
- Nigdy nie prowadź przewodów elektrycznych:
 - przez ostre krawędzie,
 - tak, by mogły się zetknąć z ruchomymi elementami urządzenia,
 - w pobliżu nagrzewających się części.
- Zaizoluj i zabezpiecz odsłonięte przewody i zaciski.
- Zamontuj osłony zacisków zgodnie ze wskazówkami.
- Sprawdź, czy napięcie zasilające odpowiada napięciu znamionowemu.

Kontrola przed użyciem

Przed każdym użyciem:


- Sprawdź, czy kable są poprawnie podłączone do wszystkich komponentów. Dokręć wszystkie luźne połączenia.
- Sprawdź, czy kable i zaciski nie są odsłonięte lub poluzowane. Zabezpiecz odsłonięte powierzchnie osłoną zacisków, rurką termokurczliwą lub taśmą izolacyjną.

- Sprawdź, czy pokrętło sprzęgła znajduje się w zablokowanym położeniu. Sprawdź, czy urządzenie działa prawidłowo. Upewnij się, że kierunek obrotów bębna odpowiada oznaczeniom na pokrętle sprzęgła.



Z zastrzeżeniem prawa do zmian. W razie ewentualnych problemów skontaktuj się telefonicznie z naszym działem obsługi klienta pod numerem 801 600 500.

Jula Poland Sp. z o.o., ul. Malborska 49, 03-286 Warszawa, Polska
www.jula.pl

	<p>Dbaj o środowisko! Nie wyrzucaj zużytego produktu wraz z odpadami komunalnymi! Produkt zawiera elektryczne lub elektroniczne komponenty mogące być zagrożeniem dla środowiska. Produkt należy oddać do odpowiedniego punktu składowania lub przynieść go do jednego ze sklepów, gdzie przy zakupie nowego sprzętu bezpłatnie przyjmujemy stary, tego samego rodzaju i tej samej ilości.</p>
---	--

SAFETY INSTRUCTIONS

Read the Operating Instructions carefully before use

- Read these instructions carefully before installation and use. Failure to follow all the instructions and safety instructions can lead to the risk of personal injury and/or material damage.
- The user is responsible for the safe use of the product and compliance with all local regulations and laws.



- Indicates a dangerous situation that can lead to fatal and/or serious personal injury if the instructions are not followed.
- Indicates a potentially dangerous situation that could lead to fatal or serious personal injury if the instructions are not followed.
- Indicates a potentially dangerous situation that could lead to minor personal injury if the instructions are not followed. Can also indicate measures that could result in danger.

- Read the Operating Instructions.
- Never put your hands or fingers in the hook.
- Keep at a safe distance from the winch, the wire and the hook when in use.
- The winch must not be used to lift or move people.
- The winch must not be used to lift up, or suspend, loads.

NOTE: The winch is only intended for hobby use, not for commercial use.

- The wire can break before the motor stops. For heavy loads, use a snatch block and double wires.
- The winch has its maximum pulling power when the wire lies directly on the drum, i.e. when it is almost completely unwound.
- Do not overload the winch. Do not run the winch for long with a heavy load, this could damage the wire and/or the winch. We recommend using a snatch block and double wires for loads over 227 kg. This will reduce the load on the winch and wire by about 50 per cent.
- Read these instructions carefully and familiarise yourself with the controls on the winch and how they are used.
- Do not move the vehicle to move the load. This could overload the wire, and damage the wire or the winch.
- Keep children and onlookers at a safe distance when using the winch. Always keep at a safe distance from the wire, hook and winch.
- Check the condition of the wire and the equipment regularly. Replace the wire immediately if any threads are broken. Only use wires recommended by the manufacturer. Always check before use that all the screw connections are properly tightened.
- Always wear heavy-duty safety gloves when handling wires. Never allow the wire to slip through your hands.
- Never load the winch if there are less than 9 turns of wire on the drum. Otherwise, the wire can come loose from the drum when loaded and cause personal injury and/or material damage.
- Never try to guide the wire with your hands – risk of serious personal injury. Use a suitable tool.
- Keep at a safe distance from the winch, the wire and the hook when in use. Never put your hands or fingers in the hook – risk of serious personal injury. Never hook the hook round the wire, this can damage the wire. Use a nylon loop.
- The winch must not be used to lift up, or suspend, loads. The winch must not be used to lift or move people.
- Do not attempt to pull loads at an angle, this will cause the wire to collect at one end of the drum. If this happens the wire can jam, which could damage the wire and/or the winch.
- Always make sure you have a good overview of the winching. Only use equipment and accessories that have at least the same nominal maximum load as the winch. Check the condition of the equipment and accessories regularly.
- When the winch is not in use, make sure that it cannot be activated by unauthorised persons. Never use the winch when you are tired or under the influence of drugs, alcohol or medication.
- When winching loads, wind up the wire slowly so that it is stretched tight. Stop the winch and check all the wire couplings. Check that the hook is properly secured. If a nylon loop is used, check that the load is firmly secured.

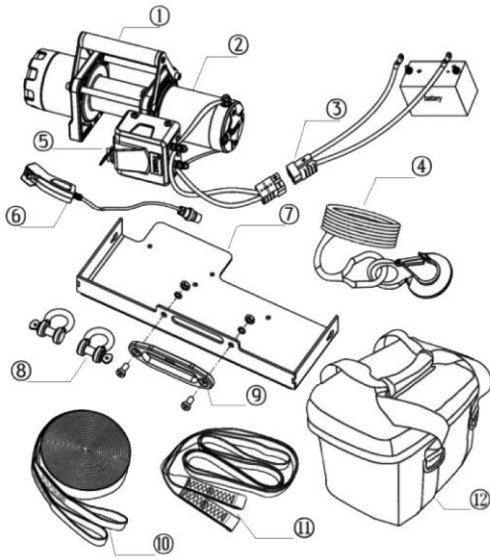
- Before using the winch, apply the parking brake on the vehicle and wedge the wheels.
- Do not machine or weld any part of the winch. This could damage the winch and result in the risk of personal injury and/or material damage.
- Never allow the power supply to the winch to be switched on for more than 120 seconds. This can cause the drum and wire to overheat.
- Never connect the winch to the mains supply, this will destroy the winch and result in a risk of serious electric shock. Do not expose the winch and/or the wire to jerking.
- Be careful when winching loads up or down slopes. Make sure that no people, animals or objects, get in the way of the load.
- Do not expose the wire to high temperatures, or abrasion. Use mats or cloths to provide protection from sharp stones etc. Clean the uncoiled wire from sand and clay with a high-pressure jet after use. Allow the wire to dry before winding it up again.
- Protect the wire from heat, chemicals and sharp edges. Never tie knots in the wire.
- **NOTE:** Repairs must only be carried out by an authorised service centre. Never attempt to open the winch, this will invalidate the warranty.
- The warnings and instructions in these Operating Instructions do not cover all of the possible situations that may arise. The user must employ common sense and due caution.

Intermittent operation

- Do not overload the winch and make sure that it does not overheat, this will reduce the useful life of the motor.
- Never run the winch longer than is necessary.
- If the motor end feels hot, stop winching and allow the motor to cool.
- Do not attempt to continue to move the load if the motor stops.

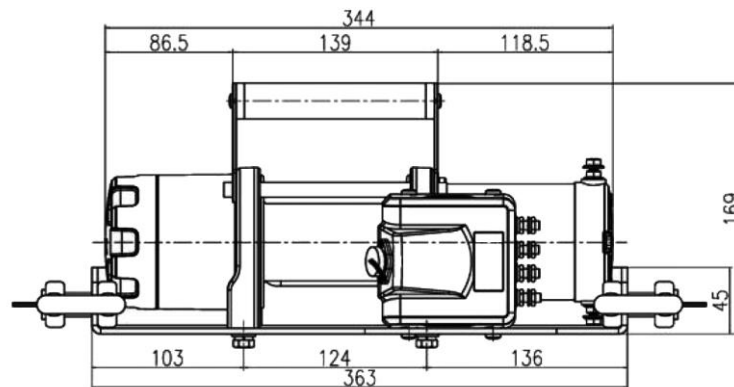
TECHNICAL DATA	
Nominal permitted wire load	1135 kg for single wire
Motor	12 VDC, 0.5 kW (permanent magnet)
Control	Remote control
Gearing	189:1
Clutch	Knob
Brake	Eccentric block brake
Drum size	Ø 52 mm, length 98 mm
Recommended battery	Min. 650 CCA for winching
Fairlead	Aluminium
Wire	Length 15 m, diameter 4.7 mm
Weight	14 kg
External dimensions	363 x 194 x 169 mm (L x W x H)

DESCRIPTION



1. Handle
2. Winch
3. Battery connection
4. Wire
5. Control
6. Remote control
7. Mounting plate
8. Shackle
9. Fairlead
10. 7.5 m anchor strap
11. 2.5 m winch strap
12. Storage case

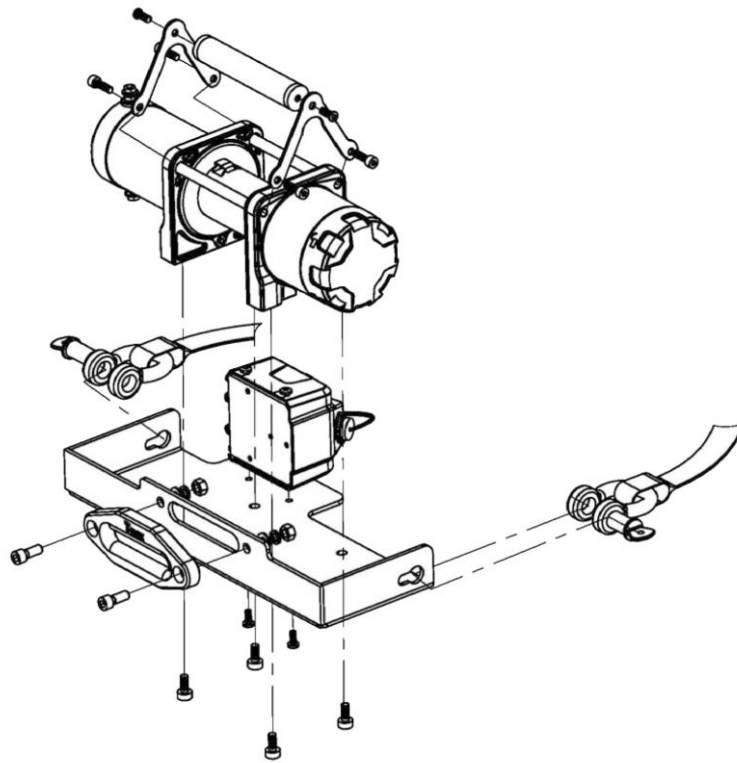
Dimensions (mm)



USE

- The handle is used to move the winch.
- Two different lengths of straps are supplied. The 2.5 m long strap is used to connect the winch to the vehicle. The 7.5 m long anchor strap is placed round the truck of a tree, a vehicle or other anchor point. Put the strap round the anchor point so that the winch hook can be hooked in the eyes in both ends of the strap. Never put one end through the eye in the other end of the strap, and only fasten the hook in the eye in the free end.
- The winch and accessories can be kept in the storage case.

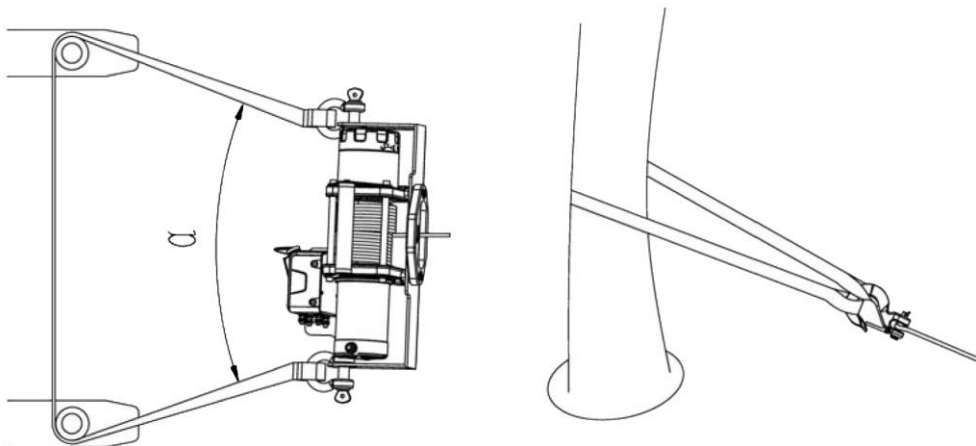
Mounting the winch on the mounting plate



Preparation

1. Connect the winch to the vehicle with the anchor strap. Fasten the shackles in the strap ends and lock them in the mounting plate. Fasten the anchor strap in the vehicle chassis.
2. Disengage the winch and pull out the wire. Put the anchor strap round the anchor point and hook the hook in the eyes in both ends of the anchor strap.
3. Connect the winch to the vehicle battery and press the IN button on the remote control to activate the winch and stretch the wire. Check that the vehicle does not move.

NOTE: Start the engine, put it out of gear and let the engine idle. Failure to do this can result in a flat battery, so that it will not be possible to start the vehicle.

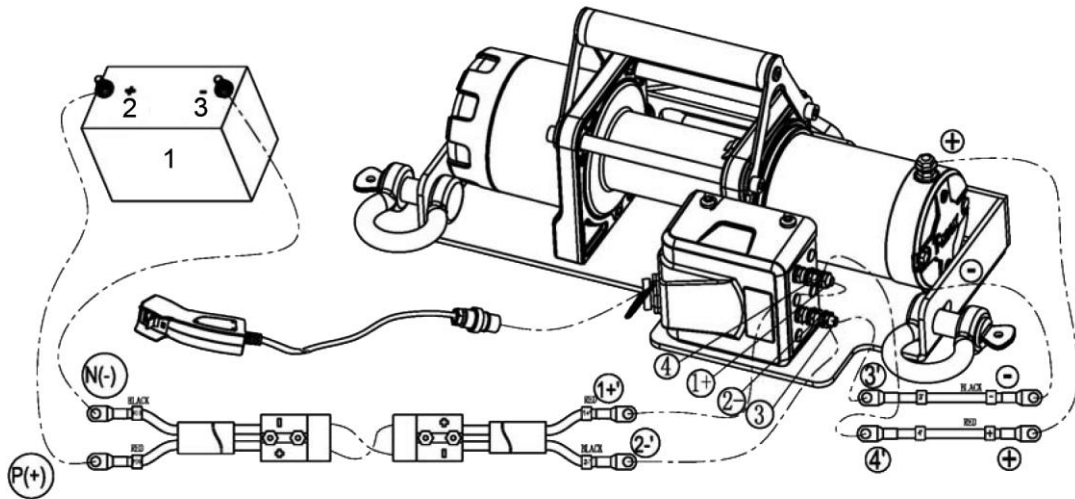


NOTE: The angle α between the winch strap parts must be greater than 0° . The hook is hooked in the eyes in both ends of the anchor strap.

Wiring

IMPORTANT: Fit the supplied terminal protectors on the wires before connecting. All the wires must be connected to the connector before the connector is mounted on the vehicle.

Connect all the wires as shown below:
 Connect 1+, 2-, 3 and 4 to 1+', 2-', 3' and 4'.
 Connect P (+) to the positive terminal on the battery.
 Connect N (-) to the negative terminal on the battery.
 Connect (+) to plus on the winch motor.
 Connect P (+) to minus on the winch motor.



1. Battery 2. Positive terminal 3. Negative terminal

WARNING:

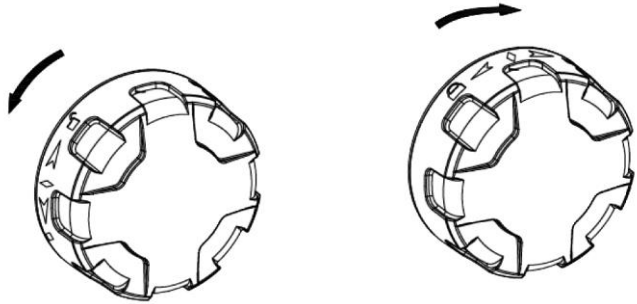
- Wear safety glasses when connecting. Do not handle batteries with wet hands, or when wearing jewellery on your hands – risk of severe burn injuries.
- Do not lean over the battery when connecting.
- Check before drilling that there is no risk of drill hitting a fuel line, fuel tank, brake line, or electric cable etc.
- Never route wires:
 - over sharp edges
 - so that they can into contact with moving parts
 - near parts that can get hot.
- Insulate and protect exposed wires and terminal blocks.
- Fit terminal protectors according to the instructions.
- Check that the supply voltage corresponds to the rated voltage.

To check before use


Always carry out the following checks before use:

- Check that the wires are properly connected to all the components. Tighten any loose connections.
- Check that the wires and terminal blocks are not exposed or loose. Protect exposed surfaces with terminal protectors, crimps or electrical tape.

- Check that the clutch knob is in locked position. Check that the winch is working properly. Check that the direction of rotation of the drum corresponds with the markings on the clutch knob.



Jula reserves the right to make changes. In the event of problems, please contact our service department.
www.jula.com

	<p>Care for the environment! Must not be discarded with household waste! This product contains electrical or electronic components that should be recycled. Leave the product for recycling at the designated station e.g. the local authority's recycling station.</p>
---	--



**EC DECLARATION OF CONFORMITY
EG FÖRSÄKRAN OM ÖVERENSSTÄMMELSE
EF SAMSVARSERKLÄRING
DEKLARACJA ZGODNOŚCI WE**



Jula AB, Box 363, SE-532 24 SKARA, SWEDEN

certify that the design and manufacturing of this product
intygar att konstruktion och tillverkning av denna produkt
bekrefter at konstruksjon og produksjon av dette produktet
oświadcza, że budowa i sposób produkcji niniejszego produktu



**WINCH MOBILE / VINSCH MOBIL
VINSJ MOBIL / WCIĄGARKA PRZENOŚNA**

ATW2500 12V, 1134kg, 0,6kW

Item number / Artikelnummer / Artikkelnummer / Numer artykułu

604-096

conforms to the following directives and standards / överensstämmer med följande direktiv och standarder:
er i samsvar med følgende direktiver og standarder / są zgodne z następującymi dyrektywami i normami:

**Machinery Directive 2006/42/EC
EN 14492-1:2006+A1**

**Electromagnetic Compatibility 2004/108/EC
EN 61000-6-1:2007, EN 61000-6-3:2007**

RoHS Directive 2011/65/EU

This product was CE marked in year -12

Name and address of the person
authorised to compile the technical file:

Viktoria Klaar
Box 363, SE-532 37 Skara, Sweden

Skara 2014-02-06

Tobias Hammer
PRODUCT MANAGER