

HAMRON



- SE** Bruksanvisning för MC-lyft
- NO** Bruksanvisning for MC-løfter
- PL** Instrukcja obsługi podnośnika motocyklowego
- EN** User instructions for motorcycle lift

- SE** - Bruksanvisning i original
- NO** - Bruksanvisning i original
- PL** - Instrukcja obsługi w oryginale
- EN** - Operating instructions in original

Date of production: 2014-12-19
© Julia AB

SVENSKA	4
SÄKERHETSANVISNINGAR	4
TEKNISKA DATA	6
BESKRIVNING	6
HANDHAVANDE	7
UNDERHÅLL	7
NORSK	10
SIKKERHETSANVISNINGER	10
TEKNISKE DATA	12
BESKRIVELSE	12
HÅNDDTERING	13
VEDLIKEHOLD	13
POLSKI	16
ZASADY BEZPIECZEŃSTWA	16
DANE TECHNICZNE	18
OPIS	19
OBŚLUGA	20
KONSERWACJA	20
ENGLISH	22
SAFETY INSTRUCTIONS	22
TECHNICAL DATA	24
DESCRIPTION	24
OPERATION	25
MAINTENANCE	25

SÄKERHETSANVISNINGAR

Läs bruksanvisningen noggrant innan användning!

Spara den för framtida behov.

- Motorcykellyften får aldrig belastas med mer än 135 kg.
- Lyften får endast användas till det den är avsedd för.
- Barn och obehöriga får inte vistas i arbetsområdet.
- Motorcykellyften får endast användas på en plan och horisontell yta som är dimensionerad för den aktuella lasten. Underlaget ska vara halksäkert, rent och välstädad. Arbetsplatsen ska ha god belysning.
- Håll alltid händer och fötter borta från rörliga delar.
- Kontrollera att området under motorcykellyften och motorcykeln är fritt innan de sänks ned efter slutfört arbete. Ta bort låsstaget och vrid sakta på luftningsventilen (17) för att långsamt sänka motorcykellyften.
- Låt aldrig obehöriga använda motorcykellyften.
- Utför aldrig förändringar av motorcykellyften.
- Utsätt aldrig motorcykellyften för regn eller snö.
- Läs och förstå säkerhetsanvisningarna och bruksanvisningen innan du använder motorcykellyften. Underlåtenhet att göra detta kan leda till person- och materialskador.
- Endast personer med tillräcklig kunskap om och erfarenhet av den här typen av maskiner får använda MC-lyften. Användare som saknar erfarenhet av MC-lyftar bör fråga om råd inför användningen.
- Alla säkerhetsanordningar måste förbli intakta och sitta på plats. Det är förbjudet att avlägsna säkerhetsanordningarna. Användaren ansvarar för att hålla alla säkerhetsanordningar i gott skick.
- DET ÄR FÖRBJUDET ATT VISTAS UNDER EN UPPHISSAD LAST. HÅLL HÄNDERNA BORTA FRÅN RÖRLIGA DELAR. Lyft aldrig instabila laster. Använd INTE MC-lyften för permanent uppställning. Vid permanent uppställning ska ett stabilt, säkert och fast stativ användas.
- MC-lyften får inte kunna aktiveras oavsiktligen.
- Försök aldrig att tvinga MC-lyften. Överskrid aldrig angiven maxlast.
- Lätta på cylindertrycket innan någon form av underhålls- eller reparationsarbete påbörjas.
- Kontrollera MC-lyften avseende skador med jämna mellanrum. Skadade delar kan leda till farliga situationer. Kontrollera att MC-lyftens funktion inte är försämrad. Byt ut slitna och skadade delar snarast möjligt. Använd inte MC-lyften förrän dessa delar har bytts ut.
- Lämna aldrig MC-lyften utan uppsikt då den är igång. Stäng först av MC-lyften och gör den trycklös.
- Håll verkstaden ren och prydlig. En stökig arbetsplats leder ofta till olyckor.
- Använd aldrig MC-lyften i en olämplig arbetsmiljö. Lämplig belysning och ventilation är viktigt.

- Utsätt inte MC-lyften för fukt, regn eller snö.
- MC-lyften får inte användas av en person som är trött, sjuk eller använder läkemedel som påverkar reaktionsförmågan.
- MC-lyften får inte användas av en person som är påverkad av alkohol eller droger.
- En verkstad är en farlig plats för barn. Kom ihåg att låsa dörrarna till verkstaden. Förhindra att barn och obehöriga tar sig in i verkstaden. Se till att flera handgrepp krävs för att starta MC-lyften. Det förhindrar att den startas av misstag.
- VARNING! Använd halksäkra skor. Sätt upp långt hår. Använd vid behov skyddsglasögon, hörselskydd eller ansiktsmask. Vanliga glasögon skyddar inte ögonen.
- Det är förbjudet att sträcka sig över eller genom MC-lyften, i synnerhet då den är i drift. Inta en säker och bekväm arbetsställning.
- Försök aldrig att justera MC-lyften när den är i drift.
- Läs och följ märkskyltarna på MC-lyften. MC-lyftens märkskyltar måste alltid vara läsbara, och bytas ut vid behov. Det är förbjudet att avlägsna märkskyltarna.
- Denna bruksanvisning kan inte ersätta nödvändiga kunskaper och erfarenhet.
- Om de säkerhetsanvisningar, riktlinjer och varningar som finns i denna bruksanvisning och på MC-lyften inte åtljyds utsätter sig användaren för stora risker som kan leda till personskada och egendomsskada, och i värsta fall till dödsfall. Användaren har i detta fall det fulla ansvaret.
- MC-lyften endast är avsedd att användas av en kunnig användare. Den som saknar tillräcklig kunskap och erfarenhet bör se till att skaffa sig det innan MC-lyften används.
- Användaren av/ägaren till MC-lyften bär det fulla ansvaret för eventuella skador/olycksfall som beror på bristande kunskap eller erfarenhet.
- MC-lyften ska placeras på en plats som inte utsätts för stötar, vibrationer eller liknande. Installationsplatsen ska hållas ren, välventilerad (använd vid behov dammsug) och väl upplyst.
- När MC-lyften har installerats på avsedd plats, kontrollera att det inte sitter kvar några monteringsverktyg, transportskydd eller annat förpackningsmaterial innan den används.

SÄKERHETSANVISNINGAR FÖR ATT LYFTA/FLYTTA TUNGA FÖREMÅL

- Det är förbjudet att stå under eller i närheten av en last som är upphissad eller under förflyttning. Inga obehöriga får vistas i närheten. Detta gäller i synnerhet barn.
- Vid lyft ska anvisningarna från tillverkaren av lyftanordningen följas avseende de punkter där krokar, stroppar, stänger, kedjor eller liknande ska fästas, och även avseende hur föremålet ska skyddas mot skador (t.ex. i lacken) som kan uppstå vid användning av lyftanordningar. Om dessa anvisningar inte följs bär ägaren/användaren ansvaret för eventuella konsekvenser.
- Följ tillverkarens anvisningar för hur rörliga delar ska fixeras samt andra åtgärder som ska vidtas inför ett lyft. Om dessa anvisningar inte följs bär ägaren/användaren ansvaret för eventuella konsekvenser.
- Hantera upplyft eller hängande last med försiktighet. Lasten måste alltid vara väl balanserad. Förflytta aldrig lasten med plötsliga rörelser. Lasten får inte komma i svängning. Använd godkända stroppar, kedjor, krokar m.m. Kontrollera regelbundet lyftanordningarna avseende

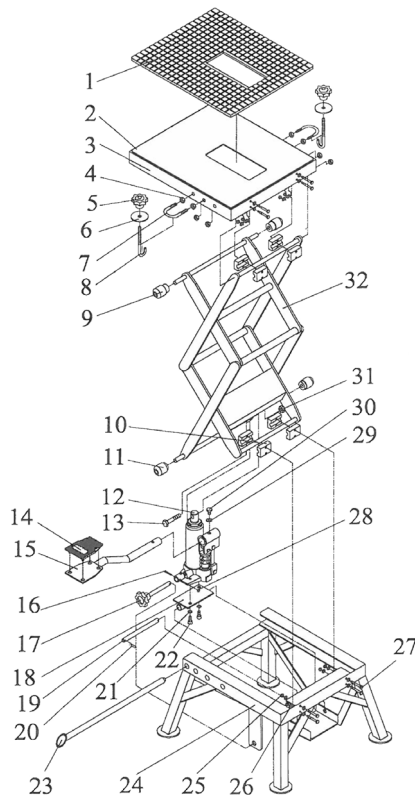
slitage och byt ut dem vid behov. Stöt inte emot föremål i omgivningen. Sätt varsamt ned lasten på golvet. Placera endast tung last på underlag som har lämplig bärförmåga.

- Last får endast lyftas/flyttas av personer med lämplig kunskap/erfarenhet. Om detta inte är fallet bär ägaren/användaren ansvaret för eventuella konsekvenser.
- MC-lyften får inte användas för att förflytta personer.

TEKNISKA DATA

Max. lyftkapacitet	135 kg
Max. lyfthöjd	900 mm
Min. lyfthöjd	348 mm
Mått	450 x 510 x 380 mm
Vikt	31,5 kg

BESKRIVNING



1.	Gummimatta	17.	Luftningsventil
2.	Stålplatta	18.	Anslutningsplatta
3.	Övre ram	19.	Anslutningsstift
4.	Dämpningsmutter M8	20.	R-stift
5.	Rattskruv	21.	Låsbricka M8
6.	Bricka	22.	Skruv M8 x 16
7.	U-bult	23.	Låsstag
8.	J-krok	24.	Basram
9.	Övre rulle	25.	Dämpningsmutter M5
10.	Fästblock	26.	Bricka M5
11.	Nedre rulle	27.	Skruv M5 x 40
12.	Pump	28.	Dämpningsmutter M4
13.	Skruv M10	29.	Bricka M8
14.	Beläggning för fotpedal	30.	Bult M8 x 12
15.	Fotpedal	31.	Dämpningsmutter M10
16.	Skruv M4 x 25	32.	Lyftarmsenhet

HANDHAVANDE

VIKTIGT! MC-lyften får aldrig belastas med mer än 135 kg. Överskrid aldrig angiven maxlast.

Användning

- Förankra motorcykeln ordentligt vid lyftplattformen med hjälp av de två J-krokarna (8) som fästs i de två U-bultarna (7).
- Hissa upp lyftplattformen med hjälp av fotpedalen (15).
- För in låsstaget (23) i önskat läge så att den lyfta plattformen inte sänks oavsiktligt när den har lyfts till arbetshöjd.
- Sänk lyftplattformen genom att öppna luftningsventilen (17). **OBS!** Hastigheten för nedsänkningen regleras genom att öppna luftningsventilen. Ju mer ventilen öppnas, desto snabbare går nedsänkningen.
- Stäng ventilen när du har sänkt lyftplattformen till önskad höjd.

UNDERHÅLL

- När motorcykellyften inte används ska den förvaras i nedsänkt läge på torr plats för att minimera korrosion på cylindern och kolven.
- Håll motorcykellyften ren och torka bort överflödiga olja eller fett. Smörj alla rörliga delar.
- Kontrollera regelbundet cylindern och kolven så att de inte är korroderade. Rengör de cylinder- och kolvdelar som kommer i kontakt med luft med en ren trasa fuktad med olja.
- Kontrollera alla delar före varje användning. Sluta omgående att använda motorcykellyften om

den är skadad och åtgärda i så fall problemet på lämpligt sätt innan lyften används igen.

- Om hydraulsystemet tappar kraft, öppna luftningsventilen och pumpa snabbt med fotpedalen 15–20 gånger för att avlufta hydrauliken.

Rätten till ändringar förbehålles. Vid eventuella problem, kontakta vår serviceavdelning på telefon
0511-34 20 00
Jula AB, Box 363, 532 24 SKARA
www.jula.se

SIKKERHETSANVISNINGER

Les bruksanvisningen nøye før bruk!

Ta vare på den for fremtidig bruk.

- Motorsykkelløfteren skal aldri belastes med mer enn 135 kg.
- Løfteren skal bare brukes til det den er beregnet for.
- Barn og uvedkommende skal ikke oppholde seg i arbeidsområdet.
- Motorsykkelløfteren må kun brukes på en jevn og horisontal flate som er dimensjonert for den aktuelle lasten. Underlaget skal være sklisikkert, rent og ryddig. Arbeidsplassen skal ha god belysning.
- Hold alltid hender og føtter borte fra bevegelige deler.
- Kontroller at det ikke befinner seg noe i området under motorsykkelløfteren og motorsykkelen før de senkes ned når arbeidet er ferdig. Fjern låsestaket og vri sakte på lufterventilen (17) for å senke motorsykkelløfteren langsomt.
- La aldri uvedkommende bruke motorsykkelløfteren.
- Foreta aldri endringer på motorsykkelløfteren.
- Utsett aldri motorsykkelløfteren for regn eller snø.
- Sikkerhetsanvisningene og bruksanvisningen må være lest og forstått før du bruker motorsykkelløfteren. Hvis dette ikke gjøres, kan det føre til personskader og skade på eiendom.
- Kun personer med tilstrekkelig kunnskap om og erfaring med denne type maskiner får anvende MC-løfteren. Brukere som mangler erfaring med MC-løftere bør spørre om råd før bruk.
- Alle sikkerhetsinnretninger skal være intakte og sitte på plass. Det er ikke tillatt å fjerne sikkerhetsinnretningene. Brukeren har ansvar for å holde alle sikkerhetsinnretninger i god stand.
- **DET ER IKKE TILLATT Å OPPHOLDE SEG UNDER EN LØFTET LAST. HOLD HENDENE BORTE FRA BEVEGELIGE DELER.** Løft aldri ustabil last. Bruk IKKE MC-løfteren til permanent parkering. Ved permanent parkering skal et stabilt, sikkert og fast stativ brukes.
- MC-løfteren skal ikke kunne aktiveres utilsiktet.
- Forsøk aldri å tvinge MC-løfteren. Overskrid aldri angitt maksimal last.
- Lett på sylindetrykket før noen form for vedlikeholds- eller reparasjonsarbeid påbegynnes.
- Kontroller med jevne mellomrom MC-løfteren med tanke på skader. Skadde deler kan føre til farlige situasjoner. Kontroller at MC-løfterens funksjon ikke er forringet. Bytt ut slitte og skadede deler snarest mulig. Bruk ikke MC-løfteren før disse delen er byttet ut.
- Ikke forlat MC-løfteren uten tilsyn mens den er i gang. Steng først av MC-løfteren og gjør den trykkløs.
- Hold verkstedet rent og ryddig. En uryddig arbeidsplass fører ofte til ulykker.
- Ikke bruk MC-løfteren i et uegnet arbeidsmiljø. Egnet belysning og ventilasjon er viktig.
- Ikke utsett MC-løfteren for fukt, regn eller snø.
- MC-løfteren skal ikke brukes av en person som er trett, syk eller bruker legemidler som påvirker reaksjonsevnen.

- MC-løfteren skal ikke brukes av en person som er påvirket av alkohol eller narkotika.
- Et verksted er en farlig plass for barn. Husk å låse dørene til verkstedet. Forhindre at barn og uvedkommende tar seg inn i verkstedet. Sørg for at flere håndgrep behøves for å starte MC-løfteren. Det forhindrer at den startes ved en feiltakelse.
- ADVARSEL! Bruk sko som ikke sklir. Sett opp langt hår. Bruk ved behov vernebriller, hørselvern eller ansiktsmaske. Vanlige briller beskytter ikke øynene.
- Det er ikke tillatt å strekke seg over eller gjennom MC-løfteren, spesielt ikke mens den er i drift. Innta en sikker og behagelig arbeidsstilling.
- Forsøk aldri å justere MC-løfteren mens den er i drift.
- Les og følg typeskiltene på MC-løfteren. MC-løfterens typeskilter må alltid være lesbare, og byttes ut ved behov. Det er ikke tillatt å fjerne typeskiltene.
- Denne bruksanvisningen kan ikke erstatte nødvendig kunnskap og erfaring.
- Dersom de sikkerhetsanvisninger, retningslinjer og advarsler som finnes i denne bruksanvisning og på MC-løfteren ikke etterfølges, utsetter brukeren seg for store farer som kan føre til personskader og eiendomsskader, og i verste fall til dødsfall. Brukeren har i så tilfelle det fulle ansvaret.
- MC-løfteren er kun ment for bruk av en kyndig bruker. Den som mangler tilstrekkelig kunnskap og erfaring bør sørge for å skaffe seg det før MC-løfteren brukes.
- Brukeren av/eieren av MC-løfteren bærer det fulle ansvaret for eventuelle skader/ulykker som skyldes utilstrekkelig kunnskap eller erfaring.
- MC-løfteren skal plasseres på en plass som ikke utsettes for støt, vibrasjoner eller lignende. Installasjonsplassen må holdes ren, velventilert (bruk ved behov støvsuger) og vel opplyst.
- Når MC-løfteren er installert på egnet plass, kontrollerer du at det ikke sitter igjen noen monteringsverktøy, transportbeskyttelse eller annen emballasje før den brukes.

SIKKERHETSANVISNINGER FOR Å LØFTE/FLYTTE TUNGE GJENSTANDER

- Det er ikke tillatt å stå under eller i nærheten av en last som er oppheist eller under forflytting. Ingen uvedkommende må oppholde seg i nærheten. Dette gjelder spesielt barn.
- Ved løft skal anvisningene fra produsenten av løfteanordningen følges med hensyn til de punkter der kroker, stropper, stenger, kjeder eller lignende skal festes, og også med hensyn til hvordan gjenstanden kan beskyttes mot skader (f.eks. i lakken) som kan oppstå ved bruk av løfteanordninger. Hvis disse anvisningene ikke følges, bærer eieren/brukeren ansvaret for eventuelle konsekvenser.
- Følg produsentens anvisninger for hvordan bevegelige deler skal festes, samt andre forholdsregler som skal tas før et løft. Hvis disse anvisningene ikke følges, bærer eieren/brukeren ansvaret for eventuelle konsekvenser.
- Håndter oppløftet eller hengende last med forsiktighet. Lasten må alltid være vel balansert. Flytt aldri lasten med plutselige bevegelser. Lasten skal ikke komme i svingning. Bruk godkjente stropper, kjeder, kroker m.m. Kontroller jevnlig løfteanordningene med hensyn til slitasje, og bytt dem ut ved behov. Ikke støt mot gjenstander i omgivelsene. Sett varsomt lasten ned på gulvet.

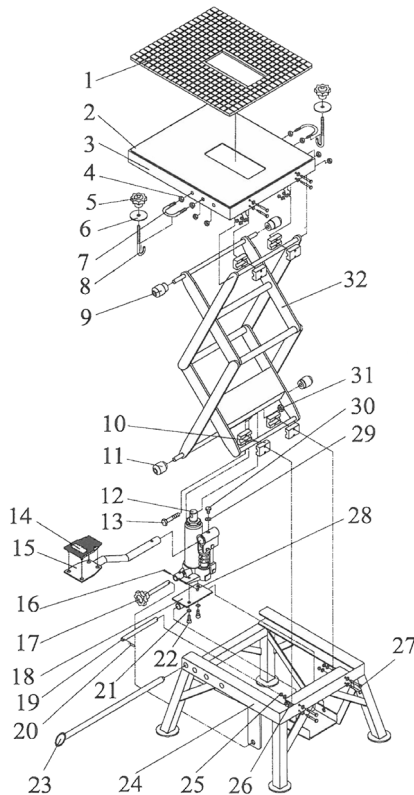
Plasser tung last kun på underlag som har egnet bæreevne.

- Last skal kun løftes/flyttes av personer med hensiktsmessig kunnskap/erfaring. Hvis dette ikke er tilfelle, har eieren/brukeren ansvaret for eventuelle konsekvenser.
- MC-løfteren skal ikke brukes til å forflytte personer.

TEKNISKE DATA

Maks løftekapasitet	135 kg
Maks løftehøyde	900 mm
Min. løftehøyde	348 mm
Mål	450 x 510 x 380 mm
Vekt	31,5 kg

BESKRIVELSE



1.	Gummimatte	17.	Luftventil
2.	Stålplate	18.	Tilkoblingsplate
3.	Øvre ramme	19.	Tilkoblingsstift
4.	Dempemutter M8	20.	R-stift
5.	Skruehåndtak	21.	Låseskive M8
6.	Brikke	22.	Skrue M8 x 16
7.	U-bolt	23.	Låsestag
8.	J-krok	24.	Understell
9.	Øvre rulle	25.	Dempemutter M5
10.	Festeblokk	26.	Skive N5
11.	Nedre rulle	27.	Skrue M5 x 40
12.	Pumpe	28.	Dempemutter M4
13.	Skrue M10	29.	Skive M8
14.	Belegg for fotpedal	30.	Bolt M8 x 12
15.	Fotpedal	31.	Dempemutter M10
16.	Skrue M4 x 25	32.	Løftearm

HÅNDTERING

VIKTIG! MC-løfteren skal aldri belastes med mer enn 135 kg. Overskrid aldri angitt maksimal last.

Bruk

- Forankre motorsykkelen ordentlig i løfteplattformen med de to J-krokene (8) som festes i de to U-boltene (7).
- Heis opp løfteplattformen ved hjelp av fotpedalen (15).
- Skyv inn låsestaget (23) i ønsket stilling, slik at den løftede plattformen ikke senkes utilsiktet når den er løftet til arbeidshøyde.
- Senk løfteplattformen ved å åpne luftventilen (17). **MERK!** Senkehastigheten reguleres ved å åpne luftventilen. Jo mer ventilen åpnes, desto fortere går nedsenkningen.
- Lukk ventilen når du har senket løfteplattformen til ønsket høyde.

VEDLIKEHOLD

- Når motorsykkelløfteren ikke er i bruk, skal den oppbevares i senket stilling på et tørt sted for å unngå korrosjon på sylindren og stempelet.
- Hold motorsykkelløfteren ren, og tørk av overflødig olje eller fett. Smør alle bevegelige deler.
- Kontroller regelmessig at sylindren og stempelet ikke er rustet. Rengjør de sylinder- og stempeledelene som kommer i kontakt med luft med en ren fille fuktet med olje.

- Kontroller alle deler før hver bruk. Avslutt bruken av motorsykkelløfteren umiddelbart hvis den er skadet, og utbedre eventuelle problemer før løfteren brukes igjen.
- Hvis det hydrauliske systemet mister kraft, åpner du lufteventilen og pumper raskt med fotpedalen 15–20 ganger for å lufte hydraulikken.

Med forbehold om endringer. Ved eventuelle problemer kan du kontakte vår serviceavdeling på telefon 67 90 01 34.

Jula Norge AS, Solheimsveien 6–8, 1471 LØRENSKOG

www.jula.no

ZASADY BEZPIECZEŃSTWA

Przed użyciem uważnie przeczytaj niniejszą instrukcję obsługi!

Zachowaj ją w celu wykorzystania w przyszłości.

- Podnośnik motocyklowy wytrzymuje obciążenie nie większe niż 135 kg.
- Podnośnik może być używany wyłącznie zgodnie ze swoim przeznaczeniem.
- Dopilnuj, żeby dzieci i osoby nieupoważnione nie przebywały w miejscu pracy.
- Podnośnika motocyklowego wolno używać wyłącznie na płaskiej i poziomej powierzchni, przystosowanej do aktualnego obciążenia. Podłoże powinno być zabezpieczone przed poślizgiem, czyste i posprzątane. Miejsce pracy musi być dobrze oświetlone.
- Zawsze trzymaj ręce i nogi z dala od ruchomych części.
- Zanim opuścisz podnośnik po zakończeniu pracy, sprawdź, czy nic nie znajduje się pod podnośnikiem i motocyklem. Zdejmij blokadę i ostrożnie przekręć zawór odpowietrzający (17), aby powoli opuścić podnośnik.
- Nigdy nie pozwalaj nieupoważnionym osobom korzystać z podnośnika.
- Nie wprowadzaj zmian w podnośniku.
- Nie narażaj podnośnika na działanie deszczu lub śniegu.
- Przed użyciem podnośnika przeczytaj uważnie instrukcję obsługi i zasady bezpieczeństwa. Zaniechanie tego może spowodować obrażenia ciała i szkody materialne.
- Podnośnika mogą używać wyłącznie osoby posiadające wystarczającą wiedzę i doświadczenie odnośnie tego typu urządzeń. Użytkownicy nie posiadający doświadczenia z podnośnikami motocyklowymi powinni przed ich zastosowaniem skorzystać z porady innych osób.
- Wszystkie zabezpieczenia muszą pozostać zamontowane na swoim miejscu i działać poprawnie. Zabrania się zdejmowania jakichkolwiek zabezpieczeń. Użytkownik odpowiada za utrzymywanie wszystkich zabezpieczeń w dobrym stanie.
- ZABRANIA SIĘ PRZEBYWANIA POD PODWIESZONYM ŁADUNKIEM. TRZYMAJ RĘCE Z DALA OD WSZYSTKICH RUCHOMYCH CZĘŚCI. Nigdy nie podnoś niestabilnych ładunków. NIE UŻYWAJ podnośnika motocyklowego do umieszczania na nim przedmiotów na stałe. Przy konieczności długotrwałego podniesienia należy skorzystać ze stabilnego, bezpiecznego i mocnego statywu.
- Podnośnika motocyklowego nie można uruchomić w sposób niezamierzony.
- Nigdy nie próbuj przeciągać podnośnika. Nigdy nie przekraczaj podanego udźwigu maksymalnego.
- Przed rozpoczęciem prac konserwacyjnych lub naprawczych zmniejsz nieco ciśnienie w cylindrze.
- W regularnych odstępach czasu sprawdzaj stan podnośnika pod kątem ewentualnych uszkodzeń. Uszkodzone części mogą być przyczyną powstania niebezpiecznych sytuacji. Sprawdzaj, czy działanie podnośnika nie uległo pogorszeniu. Możliwie jak najszybciej wymieniaj zużyte i uszkodzone części. Nie korzystaj z podnośnika, dopóki nie dokonasz niezbędnej wymiany części.
- Nigdy nie pozostawiaj włączonego podnośnika bez nadzoru. Przed pozostawieniem podnośnika należy go wyłączyć i spuścić ciśnienie.

- Utrzymuj czystość i porządek w warsztacie. Nieposprzątane miejsce pracy często jest przyczyną wypadków.
- Nigdy nie korzystaj z podnośnika w nieodpowiednim środowisku pracy. Zadbaj o dobre oświetlenie i wentylację.
- Nie narażaj podnośnika na działanie wilgoci, deszczu lub śniegu.
- Podnośnik motocyklowy nie może być użytkowany przez osobę zmęczoną, chorą lub przyjmującą leki, które wpływają na szybkość reakcji.
- Z podnośnika nie wolno korzystać osobom będącym pod wpływem alkoholu lub narkotyków.
- Warsztat jest miejscem niebezpiecznym dla dzieci. Pamiętaj o zamykaniu drzwi do warsztatu. Zabezpiecz warsztat przed wtargnięciem do niego dzieci lub osób niepowołanych. Upewnij się, że do uruchomienia podnośnika motocyklowego potrzeba kilku czynności. Zapobiega to jego przypadkowemu włączeniu.
- **OSTRZEŻENIE!** Używaj obuwia antypoślizgowego. Zwiąż długie włosy. W razie potrzeby używaj okularów ochronnych, środków ochrony słuchu lub maski ochronnej. Zwykłe okulary nie stanowią dostatecznej ochrony dla oczu.
- Zabrania się sięgania przez podnośnik, zwłaszcza gdy jest on włączony. Podczas pracy przyjmij bezpieczną i wygodną pozycję ciała.
- Nigdy nie próbuj regulować uruchomionego podnośnika.
- Zapoznaj się z tabliczkami znamionowymi na podnośniku i przestrzegaj zawartych na nich informacji. Tabliczki znamionowe na podnośniku motocyklowym muszą być zawsze czytelne i w razie potrzeby należy je wymienić. Zabrania się zdejmowania tabliczek znamionowych.
- Niniejsza instrukcja obsługi nie może zastąpić niezbędnej wiedzy i doświadczenia.
- Użytkownik, który nie stosuje się do zasad bezpieczeństwa, wytycznych i ostrzeżeń umieszczonych w niniejszej instrukcji oraz na samym podnośniku motocyklowym, naraża się na duże ryzyko spowodowania obrażeń ciała i uszkodzenia mienia, a w najgorszym wypadku nawet utraty życia. W tym wypadku pełna odpowiedzialność spoczywa na użytkowniku.
- Podnośnik motocyklowy przeznaczony jest wyłącznie do stosowania przez posiadających odpowiednią wiedzę użytkowników. Osoby, którym brak wystarczającej wiedzy i doświadczenia, powinny je zdobyć zanim zaczną korzystać z podnośnika.
- Użytkownik/właściciel podnośnika motocyklowego ponosi pełną odpowiedzialność za ewentualne szkody/wypadki powstałe w wyniku braku wiedzy lub doświadczenia.
- Podnośnik motocyklowy należy tak umieścić, aby nie był narażony na uderzenia, drgania itp. Miejsce jego zainstalowania powinno być czyste, dobrze wentylowane (w razie potrzeby zastosuj wyciąg pyłów) i odpowiednio oświetlone.
- Po zainstalowaniu podnośnika motocyklowego w przeznaczonym miejscu, przed jego uruchomieniem sprawdź, czy nie zostały na nim narzędzia montażowe, zabezpieczenia transportowe lub materiały opakowaniowe.

ZASADY BEZPIECZEŃSTWA PRZY PODNOSZENIU/PRZENOSZENIU CIĘŻKICH PRZEDMIOTÓW

- Zabrania się przebywania pod lub w pobliżu podwieszonoego lub przenoszonego ładunku. W pobliżu nie wolno przebywać osobom nieupoważnionym. W szczególności dotyczy to dzieci.
- Podczas podnoszenia należy przestrzegać wskazówek producenta podnośnika odnośnie punktów

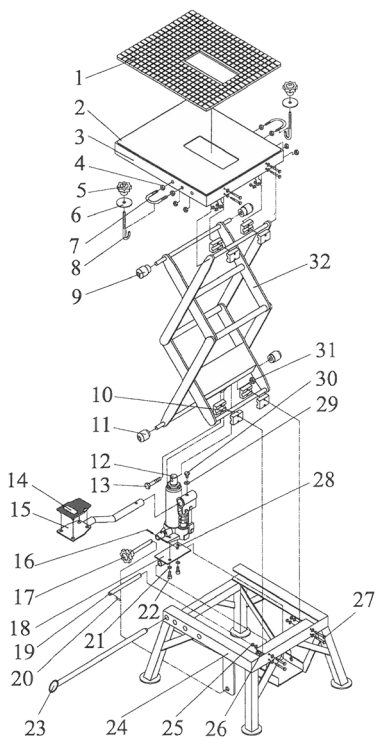
zamocowania haków, linek, prętów, łańcuchów itp. oraz odnośnie zabezpieczenia przedmiotu przed uszkodzeniami (np. lakieru), które mogą powstać w trakcie stosowania podnośnika. W wypadku nieprzestrzegania tych instrukcji pełną odpowiedzialność za ewentualne konsekwencje ponosi właściciel/użytkownik.

- Przestrzegaj wskazówek producenta dotyczących unieruchomienia ruchomych części i innych działań, które należy podjąć przed rozpoczęciem podnoszenia. W wypadku nieprzestrzegania tych instrukcji pełną odpowiedzialność za ewentualne konsekwencje ponosi właściciel/użytkownik.
- Ostrożnie obchodź się z podniesionym lub wiszącym ładunkiem. Ładunek powinien być zawsze dobrze wyważony. Nigdy nie przemieszczaj ładunku gwałtownymi ruchami. Ładunek nie może się rozkołysać. Stosuj atestowane linki, łańcuchy, haki itd. Regularnie sprawdzaj urządzenia podnoszące pod kątem zużycia i w razie potrzeby dokonuj wymiany. Nie uderzaj w przedmioty znajdujące się w otoczeniu. Ostrożnie postaw ładunek na podłodze. Ciężkie ładunki umieszczaj wyłącznie na podłożu o odpowiednim udźwigu.
- Podnoszenie/przenoszenie ładunków wolno przeprowadzać wyłącznie osobom posiadającym odpowiednią wiedzę/doświadczenie. W przeciwnym wypadku pełną odpowiedzialność za ewentualne konsekwencje ponosi właściciel/użytkownik.
- Nie wolno używać podnośnika motocyklowego do przenoszenia osób.

DANE TECHNICZNE

Maks. udźwig	135 kg
Maks. wysokość podnoszenia	900 mm
Min. wysokość podnoszenia	348 mm
Wymiary	450 x 510 x 380 mm
Masa	31,5 kg

OPIS



- | | | | |
|-----|--------------------------|-----|------------------------------|
| 1. | Mata gumowa | 17. | Zawór odpowietrzający |
| 2. | Płytko stalowa | 18. | Podstawa |
| 3. | Rama górna | 19. | Gwint przyłączeniowy |
| 4. | Nakrętka tłumiąca M8 | 20. | Gwint R |
| 5. | Śruba pokrętła | 21. | Podkładka zabezpieczająca M8 |
| 6. | Podkładka | 22. | Śruba M8 x 16 |
| 7. | Ucho | 23. | Blokada |
| 8. | Hak typu J | 24. | Rama podstawy |
| 9. | Górna rolka | 25. | Nakrętka tłumiąca M5 |
| 10. | Klocek mocujący | 26. | Podkładka M5 |
| 11. | Dolna rolka | 27. | Śruba M5 x 40 |
| 12. | Pompka | 28. | Nakrętka tłumiąca M4 |
| 13. | Śruba M10 | 29. | Podkładka M8 |
| 14. | Okładzina pedału nożnego | 30. | Śruba M8 x 12 |
| 15. | Pedał nożny | 31. | Nakrętka tłumiąca M10 |
| 16. | Śruba M4 x 25 | 32. | Ramię podnoszące |

OBŚLUGA

WAŻNE! Podnośnik motocyklowy wytrzymuje obciążenie nie większe niż 135 kg. Nigdy nie przekraczaj podanego udźwigu maksymalnego.

Sposób użycia

- Zamocuj solidnie motocykl na platformie podnośnika za pomocą dwóch haków typu J (8) umieszczonych w dwóch uchach cumowniczych (7).
- Za pomocą pedału (15) podnieś platformę.
- Wprowadź blokadę (23) w żądane położenie, tak aby platforma nie opadła w sposób niezamierzony po podniesieniu jej do wysokości pracy.
- Opuść platformę poprzez otwarcie zaworu odpowietrzającego (17). **UWAGA!** Prędkość opuszczania reguluje się poprzez otwarcie zaworu odpowietrzającego. Im bardziej otwiera się zawór, tym szybciej opuszcza się platforma.
- Zamknij zawór, gdy opuścisz platformę na żądaną wysokość.

KONSERWACJA

- Kiedy podnośnik nie jest używany, należy go przechowywać w pozycji opuszczonej, w suchym miejscu, aby zapobiec korozji tłoka i cylindra.
- Utrzymuj podnośnik w czystości i wycieraj nadmiar oleju lub smaru. Smaruj wszystkie elementy ruchome.
- Regularnie sprawdzaj, czy cylinder i tłok nie uległy korozji. Części cylindra i tłoka, które mają kontakt z powietrzem, wycieraj czystą szmatką nasączoną olejem.
- Przed każdym użyciem sprawdź wszystkie części. Jeżeli podnośnik jest uszkodzony, natychmiast zaprzestań jego stosowania i podejmij odpowiednie działania przed jego ponownym użyciem.
- Jeżeli układ hydrauliczny straci moc, otwórz zawór odpowietrzający i naciśnij pedał szybkim ruchem 15 – 20 razy w celu odpowietrzenia systemu.

Z zastrzeżeniem prawa do zmian. W razie ewentualnych problemów skontaktuj się telefonicznie z naszym działem obsługi klienta pod numerem: 22 338 88 88
Jula Poland Sp. z o.o., ul. Malborska 49, 03-286 Warszawa, Polska
www.jula.pl

SAFETY INSTRUCTIONS

Read the operating instructions carefully before use!

Please retain for future reference.

- Never load the motorcycle lift with more than 135 kg.
- The lift may only be used for the intended purpose.
- Keep children and unqualified people away from the work area.
- The motorcycle lift may only be used on a flat and horizontal surface which is adequate for the applicable load. The surface must be non-slip, clean and tidy. The workplace must have good lighting.
- Always keep hands and feet away from moving parts.
- Check that the area below the motorcycle lift and the motorcycle is free before lowering them after completed work. Remove the locking strut and gently turn the air valve (17) to slowly lower the motorcycle lift.
- Never allow unqualified people to use the motorcycle lift.
- Never make changes to the motorcycle lift.
- Never expose the motorcycle lift to rain or snow.
- Read and make sure you understand the safety information and operating instructions before using the motorcycle lift. Failure to do so may lead to injury or damage.
- Only persons with adequate knowledge and experience of this kind of machine may use the motorcycle lift. Users who lack experience with motorcycle lifts should seek advice before use.
- All safety devices must remain intact and in place. It is forbidden to remove the safety devices. The user is responsible for keeping all safety devices in good condition.
- **IT IS FORBIDDEN FOR ANYONE TO BE SITUATED UNDER A LIFTED LOAD. KEEP HANDS AWAY FROM MOVING PARTS.** Never lift unstable loads. Do NOT use the motorcycle lift for a permanent arrangement. For a permanent arrangement, a stable, secure and fixed stand must be used.
- The motorcycle lift must not be activated unintentionally.
- Never try to force the motorcycle lift. Never exceed the stated maximum load.
- Decrease the cylinder pressure before beginning any form of maintenance or repair work.
- Regularly check the motorcycle lift for any damage. Damaged parts can lead to dangerous situations. Check that the functioning of the motorcycle lift is not impaired. Replace worn out and damaged parts as soon as possible. Do not use the motorcycle lift before its parts have been replaced.
- Never leave the motorcycle lift unattended while it is in operation. First shut off the motorcycle lift and depressurise it.
- Keep the workshop clean and orderly. A disorderly work area often leads to accidents.
- Never use the motorcycle lift in an inappropriate work environment. Appropriate lighting and ventilation are important.
- Do not expose the motorcycle lift to humidity, rain or snow.

- The motorcycle lift must not be used by a person who is tired, sick or taking medication which affects their ability to react.
- The motorcycle lift must not be used by a person who is under the influence of alcohol or drugs.
- A workshop is a dangerous place for children. Remember to lock the doors to the workshop. Prevent children and unauthorised people from entering the workshop. Make sure that several hand movements are needed to start the motorcycle lift. This prevents it from being started by mistake.
- **WARNING!** Wear slip-resistant shoes. Tie up long hair. Wear eye protection, ear protection and a face mask as necessary. Normal eyeglasses do not protect the eyes.
- It is forbidden to reach over or through the motorcycle lift, in particular when it is in operation. Always assume a safe and comfortable working posture.
- Never try to adjust the motorcycle lift when it is in operation.
- Read and follow the rating plates on the motorcycle lift. The motorcycle lift's rating plates must always be legible, and replaced when needed. It is forbidden to remove the rating plates.
- This instruction manual does not replace necessary knowledge and experience.
- If the safety instructions, guidelines and warnings found in this manual and on the motorcycle lift are not followed, the user exposes himself/herself to great risks which can lead to injury and damage, and in the worst case death. In this case, the user has full responsibility.
- The motorcycle lift is only intended to be used by a qualified user. Those lacking sufficient knowledge and experience should first obtain it before using the motorcycle lift.
- The user/owner of the motorcycle lift bears full responsibility for any damage/accidents resulting from deficient knowledge or experience.
- The motorcycle lift should be situated in a place that is not exposed to impacts, vibrations or similar. The installation site should be kept clean, well-ventilated (use a dust extractor if necessary) and well-lit.
- When the motorcycle lift has been installed at the intended site, make sure before using it that no assembly tools, transport protection or other packaging materials are still in place.

SAFETY INSTRUCTIONS FOR LIFTING/MOVING HEAVY OBJECTS

- It is forbidden to stand under or in proximity to a load that is lifted or in movement. No unauthorised persons are allowed to be in the vicinity. This applies in particular to children.
- During lifting, the manufacturer's instructions for the lifting device should be followed with respect to the points where hooks, straps, poles and similar objects are to be fastened, and also with respect to how the object should be protected from damage (e.g. to lacquer) which may result from the use of lifting devices. If these instructions are not followed, the owner/user bears responsibility for any consequences.
- Follow the manufacturer's instructions for how moving parts are to be fixed and other measures to be taken before lifting. If these instructions are not followed, the owner/user bears responsibility for any consequences.
- Handle lifted and hanging loads carefully. The load must always be well balanced. Never move the load with sudden movements. The load must never begin swaying. Use approved straps, chains,

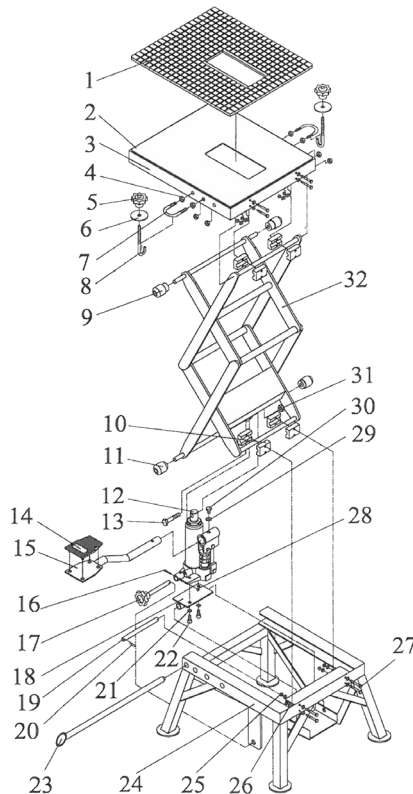
hooks etc. Regularly check the lift devices for wear and replace them as needed. Do not bump against objects in the environment. Cautiously lower the load to the floor. Only place heavy loads on surfaces with suitable carrying capacity.

- Loads may only be lifted/moved by persons with appropriate knowledge/experience. If this is not the case, the owner/user bears responsibility for any consequences.
- The motorcycle lift must not be used to move people.

TECHNICAL DATA

Max. lifting capacity	135 kg
Max. lifting height	900 mm
Min. lifting height	348 mm
Dimensions	450 x 510 x 380 mm
Weight	31.5 kg

DESCRIPTION



1.	Rubber mat	17.	Air valve
2.	Steel plate	18.	Connection plate
3.	Upper frame	19.	Connecting pin
4.	Damping nut M8	20.	R-pin
5.	Handwheel screw	21.	Lock washer M8
6.	Washer	22.	Screw M8 x 16
7.	U-bolt	23.	Locking strut
8.	J-hook	24.	Base frame
9.	Upper roller	25.	Damping nut M5
10.	Attachment block	26.	Washer M5
11.	Lower roller	27.	Screw M5 x 40
12.	Pump	28.	Damping nut M4
13.	M10 screw	29.	Washer M8
14.	Cover for foot pedal	30.	Bolt M8 x 12
15.	Foot pedal	31.	Damping nut M10
16.	Screw M4 x 25	32.	Lifting arm unit

OPERATION

IMPORTANT! Never load the motorcycle lift with more than 135 kg. Never exceed the stated maximum load.

Use

- Fix the motorcycle securely onto the lifting platform using the two J-hooks (8) which fit into the two U-bolts (7).
- Raise the lifting platform using the foot pedal (15).
- Insert the locking strut (23) into the required position so that the raised platform is not accidentally lowered once it has been raised to working height.
- Lower the lifting platform by opening the air valve (17). **NB** The lowering speed is regulated by opening the air valve. The more the valve opens, the faster the lowering process.
- Close the valve once you have lowered the lifting platform to the required height.

MAINTENANCE

- When the motorcycle lift is not being used it should be stored in a lowered state in a dry place to minimise corrosion of the cylinder and piston.
- Keep the motorcycle lift clean, and wipe off any excess oil or grease. Lubricate all moving parts.
- Check the cylinder and piston regularly to make sure they are not corroded. Clean the cylinder and piston parts that come into contact with the air using a clean cloth and some oil.

- Check all parts before each use. Stop using the motorcycle lift immediately if it is damaged, and fix the problem properly before using it again.
- If the hydraulic system loses power, open the air valve and quickly pump 15–20 times using the foot pedal to bleed the hydraulics.

Jula reserves the right to make changes. In the event of problems, please contact our service department.
www.jula.com



**EC DECLARATION OF CONFORMITY
EG FÖRSÄKRAN OM ÖVERENSSTÄMMELSE
EF SAMSVARERKLÆRING
DEKLARACJA ZGODNOŚCI WE**



Jula AB, Box 363, SE-532 24 SKARA, SWEDEN

certify that the design and manufacturing of this product
intygar att konstruktion och tillverkning av denna produkt
bekrefter at konstruksjon og produksjon av dette produktet
oświadcza, że budowa i sposób produkcji niniejszego produktu



**HAMRON MC LIFT 135KG / MCLYFT HAMRON 135KG /
MC-LIFT HAMRON 135 KG/ PODN. MOTOCYKL. HAMRON 135 KG**

DJ-ML-315/SDM1003 135 KG

Item number / Artikelnummer / Artikkelnummer / Numer artykułu

601-057

conforms to the following directives and standards / överensstämmer med följande direktiv och standarder:
er i samsvar med følgende direktiver og standarder / są zgodne z następującymi dyrektywami i normami:

**Machinery Directive 2006/42/EC
EN ISO 12100:2010, EN 1494:2000+A1, EN 4413:2010**

This product was CE marked in year -15

Name and address of the person
authorised to compile the technical file
Imię i nazwisko osoby odpowiedzialnej za
przygotowanie dokumentacji technicznej:

Viktoria Klaar
Box 363, SE-532 37 Skara, Sweden

Skara 2014-12-18

Tobias Hammer
PRODUCT MANAGER