

Weather Station

Väderstation



Art.no.
02049

Ver. 200908

Weather station

Art.no.: 02049

Please read the entire instruction manual before using and save it for future use. We apologise for any text or photo errors and any changes of technical data. If you have any questions concerning technical problems please contact our Customer Service Department (see address on reverse).

Safety

- Do not expose the main unit to rain or moisture.
- The product must not be modified.
- Use only recommended batteries.
- Remove the batteries if the weather station is not to be used for a long time. Old batteries can begin to leak and damage the product.
- Remember to always insert the batteries according to the markings in the battery compartment. The wrong polarity (+/-) can damage the weather station.
- Damage that has occurred by careless handling is not covered by the guarantee.

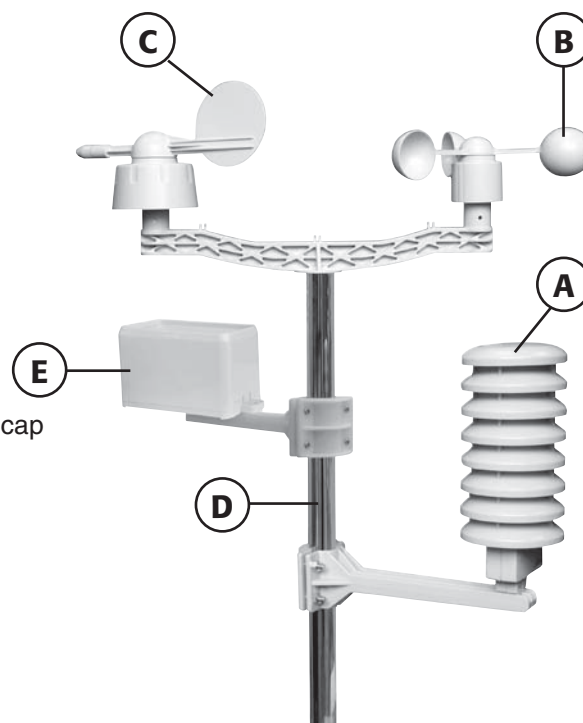
Product Description

- Wireless transfer of data from five different sensors to an indoor receiver.
- Display of indoor and outdoor temperature, wind speed, wind direction, humidity, barometric pressure, barometric pressure history, rainfall amounts, time and date.
- Memory for up to 4080 readings.
- Includes USB cable and software for statistics and analysis (Requires Windows 2000 or later).
- Operates on four LR6/AA batteries 5xbatteries type AA/LR6 (not included).
- Size, main unit: 169 x 118 x 28 mm

Contents

- Main Unit
- Transmitter (thermo-hygrosensor)
- Sensor for wind speed and wind direction
- Rainfall gauge
- USB cable
- PC software included
- Sensor bracket

- A. Transmitter (thermo-hygrosensor) including protective cap
 B. Sensor for wind speed
 C. Sensor for wind direction
 D. Bracket
 E. Rainfall gauge



Buttons and Functions

Main display unit

The display is divided into different sections according to the figure below. The following instructions refer to these sections.

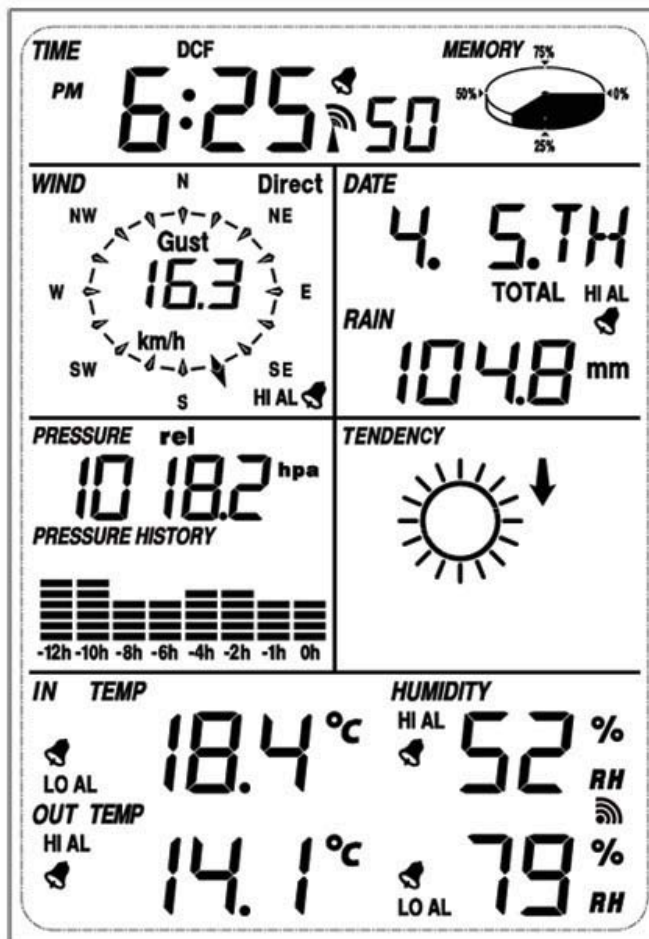
Display: Time, alarm, date and memory used.

Wind speed and direction gauge.
Rainfall gauge.

Barometric pressure and barometric history.

Display of indoor/
outdoor temperature
and humidity.

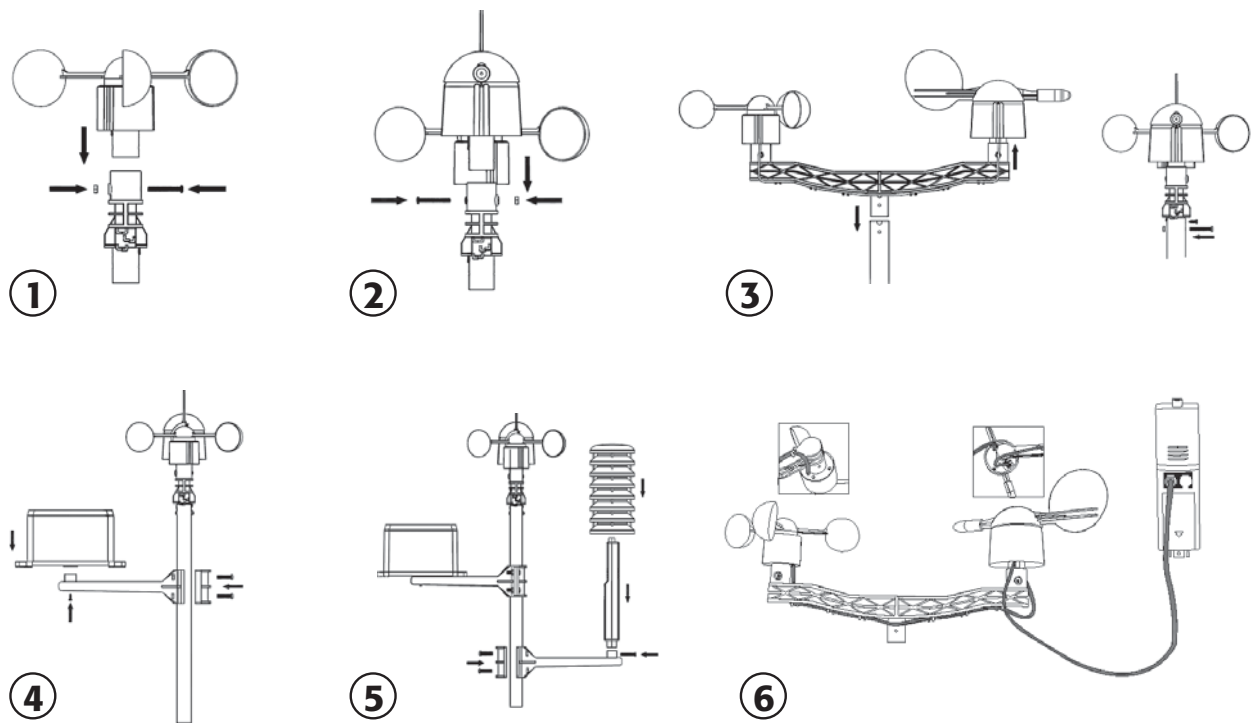
Weather forecast.
Change settings.



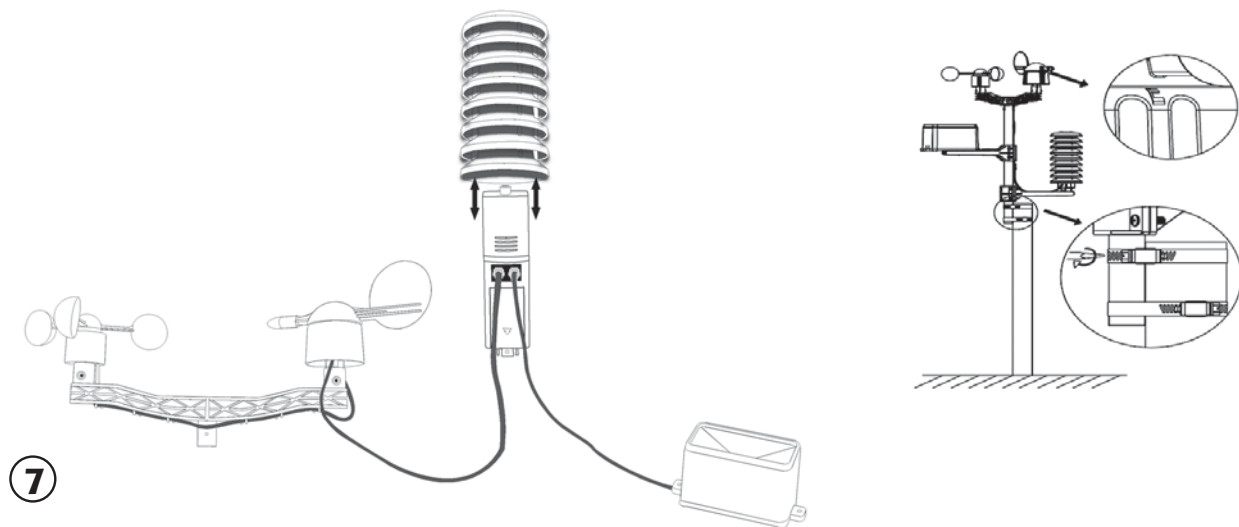
Note: the alarm icon is shown on the display when the alarm is activated.

Assembly

Mounting and connecting the sensors



- The wind gauge's cable is connected to the input on the wind direction sensor.
- The wind direction sensor's cable is connected to the input marked **Wind** on the thermo-hygrosensor (see fig. 6).



- The rain sensor's cable is connected to the input marked **Rain** on the thermo-hygrosensor (see fig. 7).

Important:

On the wind direction sensor's edge are the letters N, E, S and W which stand for the four directions (north, east, south, and west). The wind direction sensor's placement must be adjusted so that the direction corresponds to actuality, otherwise the readings will not be accurate.

Getting Started

You can choose to use the adaptor or batteries for receiver.

Inserting the batteries

Transmitter/Outdoor unit

Insert 2 x alkaline LR6/AA batteries in the transmitter (making sure all the batteries are correctly inserted according to the markings in the battery compartment). The indicator on the front of the unit is lit for approximately 4 sec. before it goes out and begins normal functioning again.

Receiver/Indoor unit

1. Open the battery compartment on the unit's back side and insert 2x alkaline LR6/AA batteries. Make sure to insert the batteries according to the markings in the battery compartment. Replace the battery cover.
2. When the batteries have been inserted, all icons and symbols will be shortly displayed simultaneously. Do not move the display before data has been received from the transmitter; otherwise the transmitter will go into search mode. This can take a few minutes.
3. When data has been received from the transmitter, the display will return to normal display mode, where all settings can then be input.
4. If no RCC signal is detected in the initial setup, the transmitter will try once every hour to get an RCC signal until a signal is received. Once the transmitter receives the RCC signal it will transmit the signal to the monitor. On the monitor the RCC icon will be displayed, if the receiver does not receive the RCC signal or loses the signal the RCC signal will not be displayed. The best condition for reception is at night, between midnight and 06.00 in the morning – when there is less atmospheric interference. During daytime reception of the time signal can not be guaranteed.

Setting up using the AC adaptor

1. Power up the transmitter as described in setting up using batteries above
2. Using the AC adaptor(included), plug it into the base station outlet and power up the base station by inserting the adaptor jack into the DC 6.0V socket located on the side of the base station

Important information regarding RCC clocks!

A radio-controlled clock gives exact time controlled by the atomic clock in Braunschweig Germany (accuracy ± 1 second per 1 million year). The clock work includes a radio receiver that decodes the time signal (long wave 77.5 kHz) and adjusts the time. The transmitter's range is 2000 km, i.e. not reliable north of Umeå (Sweden). The clock work also has an accurate calibrated quartz work with 32 kHz gyres that keeps it running.

Location

Once you believe that all the devices are working properly, you can place them in their desired location. Make sure that the devices are able to function together at their chosen locations before permanently attaching them. If there should occur a problem with transmission, it can often be solved by moving the indoor and outdoor unit to another location or moving them closer to each other.

Program Mode

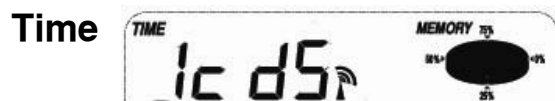
The base station has six keys for easy operation: **MENU** key, **UP/+** key, **DOWN/-** key, **ENTER** key, **HISTORY** key, **ON/OFF** key

Note: Because of the default settings already determined by the manufacturer it may not be necessary for the majority of user to perform-except the relative pressure(see further down)-any further basic settings and changes, however, can be easily made.

Note: Keeping the **UP/+** or **DOWN/-** key depressed when setting certain units in the manual setting mode will increase/decrease digits in greater steps.

The setting procedure can be exited at any time by either pressing the **HISTORY** key or waiting for the 30-second time-out to take effect.

The basic settings can now be performed in the following order:



- Press the **MENU** key to select the TIME section, TIME section digits will start flashing. Enter LCD contrast setting mode (level 1-8, default level 5), press the **UP/+** or **DOWN/-** key to set the value.

- Press the **ENTER** key to select the following modes:

- Time zone

Note: At Europe, 0 for GMT+1 time zone, 1 for GMT+2 time zone, -1 for GMT time zone.

At America, -4 for Atlantic time zone, -5 for Eastern Time zone, -6 for Central Time Zone,

-7 for Mountain Time zone, -8 for Pacific time zone, -9 for Alaska time zone, -10 for Hawaii time zone.

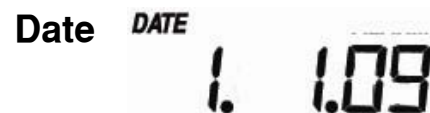
- 12/24h time display select (default 12 hours)

- DST ON/OFF (this function is only available for WWVB version, while for DCF version this feature is not activated)

- Manual time setting (hours/minutes)

Press the **UP/+** or **DOWN/-** key to set the value.

Note: Press **ON/OFF** key to set the DST ON/OFF. "DST OFF" indicates that the feature is off and the internal real time clock will not change times automatically. "DST ON" indicates that the feature is on and the internal real time clock will change times according to the DST time schedule automatically. Some locations (Arizona and parts of Indiana) do not follow Daylight Saving Time, and should select "DST OFF".



- Press the **MENU** key twice to select the DATE section, DATE section digits will start flashing. Enter DD-MM-YY/DD-MM-WEEK/Time alarm display mode. (Default DD-MM-YY format), press the **UP/+** or **DOWN/-** key to set the value.

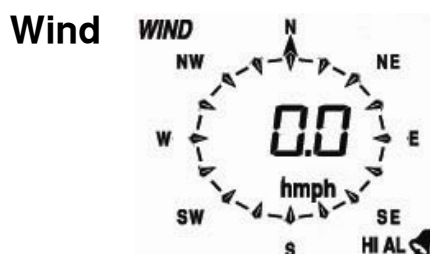
- Press the **ENTER** key to select the following modes, press the **UP/+** or **DOWN/-** key to set the value:

- Select DD-MM or MM-DD format. (Default DD-MM format)


- Calendar setting (year/month/date)

- Time alarm setting. (Hours/minutes). Press the **ON/OFF** key to on/off the alarm. If alarm is enabled, an alarm symbol  appears in the display indicating the alarm function has been enabled.

Note: When a set weather alarm condition has been triggered that particular alarm will sound for 120 seconds. The corresponding value, 'HI AL' or 'LO AL' and the alarm symbol are flashing until the weather condition doesn't meet the user set level. Press any key to mute the alarm.




- Press the **MENU** key the third time to select the WIND section, WIND section digits will start flashing. Enter average wind speed / Gust display mode. (Default average wind speed), press the **UP/+** or **DOWN/-** key to select the display.
- Press **ENTER** key to select the following modes, then press the **UP/+** or **DOWN/-** key to select the display or set the value:
 - Select the wind speed unit between km/h, mph, m/s, knots, bft. (Default mph)
 - The wind speed high alarm setting.
 - The wind direction alarm setting.
 - Reset the maximum wind speed value. When both the wind speed value and **MAX** icon are flashing, hold the **ENTER** key for 3s, the maximum value will be reset to current reading.

Note: Press the **ON/OFF** key to on/off the alarm. If alarm is enabled, an alarm symbol  appears in the display indicating the alarm function has been enabled



Rain



- Press the **MENU** key the fourth time to select the RAIN section, RAIN section digits will start flashing. Enter rain display mode (1h, 24h, week, month and total rain. Default 1h), press the **UP/+** or **DOWN/-** key to select the display.
- Press **ENTER** key to select the following modes, then press the **UP/+** or **DOWN/-** key to select the display or set the value:
 - Select rain fall unit between mm, inch. (Default mm)
 - The rain high alarm setting. Press the **ON/OFF** key to on/off the alarm. If alarm is enabled, an alarm symbol  appears in the display indicating the alarm function has been enabled
 - Reset the maximum rainfall value. When both the rain value and **MAX** icon are flashing, hold the **ENTER** key for 3s, the maximum rain value will be reset to current reading.
 - Clear the total rainfall. When both the total rain value and **CLEAR** word are flashing, hold the **ENTER** key for 3s, the total value will be reset to zero. 1h, 24h, week, month rain value will be reset to zero automatically.

Press



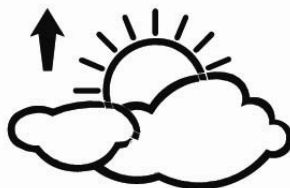
- Press the **MENU** key the fifth time to select the PRESSURE section, PRESSURE section digits will start flashing. Enter the pressure display mode (relative and absolute pressure. Default absolute pressure), press the **UP/+** or **DOWN/-** key to select the display.
- Press **ENTER** key to select the following modes, then press the **UP/+** or **DOWN/-** key to select the display or set the value:
 - Select pressure unit between hPa, mmHg, inHg. (Default hPa).
 - The relative pressure setting. (If select absolute pressure display, skip this step)
 - The pressure high alarm setting. Press the **ON/OFF** key to on/off the alarm. If alarm is enabled, an alarm symbol  appears in the display indicating the alarm function has been enabled
 - The pressure low alarm setting. Press the **ON/OFF** key to on/off the alarm. If alarm is enabled, an alarm symbol  appears in the display indicating the alarm function has been enabled
 - Reset the maximum pressure value. When both the pressure value and **MAX** icon are flashing, hold the **ENTER** key for 3s, the maximum pressure value will be reset to current reading.
 - Reset the minimum pressure value. When both the pressure value and **MIN** icon are flashing, hold the **ENTER** key for 3s, the minimum pressure value will be reset to current reading.

Pressure history bar graph

Press the **MENU** key the sixth time to select the PRESS HISTORY section, PRESSURE HISTORY section digit will start flashing. Press the **UP/+** or **DOWN/-** key to select the bar graph time scale between 12hrs and 24 hrs for pressure history.

Weather forecast tendency

TENDENCY



- Press the **MENU** key the seventh time to select the TENDENCY section, TENDENCY section digits will start flashing. Enter the weather forecast tendency display mode(SUNNY, PARTLY CLOUDY and CLOUDY, RAINY/SNOW icon), press the **UP/+** or **DOWN/-** key to select the display.

- Press **ENTER** key to select the following modes, then press the **UP/+** or **DOWN/-** key to select the display or set the value:

- Set the pressure threshold from 2-4hPa(default 2hPa)
- Set the storm threshold from 3-9hPa(default 4hPa)

Notes to pressure sensitivity setting for weather forecasting:

The pressure threshold can be set to suit the user's requirement for weather forecasting from 2-4hPa (default 2hPa). For areas that experience frequent changes in air pressure requires a higher hPa setting compared to an area where the air pressure is stagnant. For example if 4hPa is selected, then there must be a fall or rise in air pressure of at least 4hPa needed to change the weather forecast icons.

Notes to storm threshold setting



The storm threshold means the weather icons (rain and clouds) will begin to flash indicating a dramatic change in pressure, indicating a storm. Similar to the general pressure sensitivity setting it is possible to adjust the storm threshold sensitivity from 3-9hPa (default 4hPa). When there is a fall over pressure threshold within 3 hours, the storm forecasting will be activated, the clouds with rain icon and tendency arrows will flash for 3 hours indicating the storm warning feature has been activated.

Indoor temperature




- Press the **MENU** key the eighth time to select the INDOOR TEMPERATURE section, INDOOR TEMPERATURE section digits will start flashing. Enter the temperature unit mode, press the **UP/+** or **DOWN/-** key to select temperature unit between °C and °F

- Press **ENTER** key to select the following modes:



- The indoor temperature high alarm setting. Press the **ON/OFF** key to on/off the alarm. If alarm is enabled, an alarm symbol  appears in the display indicating the alarm function has been enabled
- The indoor temperature low alarm setting. Press the **ON/OFF** key to on/off the alarm. If alarm is enabled, an alarm symbol  appears in the display indicating the alarm function has been enabled
- Reset the maximum indoor temperature value. When both the indoor temperature value and **MAX** icon are flashing, hold the **ENTER** key for 3s, the maximum indoor temperature value will be reset to current reading.
- Reset the minimum indoor temperature value. When both the indoor temperature value and **MIN** icon are flashing, hold the **ENTER** key for 3s, the minimum indoor temperature value will be reset to current reading.

Indoor humidity



- Press the **MENU** key the ninth time to select the INDOOR HUMIDITY section, INDOOR HUMIDITY section digits will start flashing. Enter the indoor humidity high alarm setting mode, press the **ON/OFF** key to on/off the alarm. If alarm is enabled, an alarm symbol  appears in the display indicating the alarm function has been enabled

- Reset the maximum indoor temperature value. When both the indoor temperature value and **MAX** icon are flashing, hold the **ENTER** key for 3s, the maximum indoor temperature value will be reset to current reading.
- Reset the minimum indoor temperature value. When both the indoor temperature value and **MIN** icon are flashing, hold the **ENTER** key for 3s, the minimum indoor temperature value will be reset to current reading.

Indoor humidity

- Press the **MENU** key the ninth time to select the INDOOR HUMIDITY section, INDOOR HUMIDITY section digits will start flashing. Enter the indoor humidity high alarm setting mode, press the **ON/OFF** key to on/off the alarm. If alarm is enabled, an alarm symbol  appears in the display indicating the alarm function has been enabled
- Press **ENTER** key to select the following modes:
 - The indoor humidity low alarm setting. Press the **ON/OFF** key to on/off the alarm. If alarm is enabled, an alarm symbol  appears in the display indicating the alarm function has been enabled
 - Reset the maximum indoor humidity value. When both the indoor humidity value and **MAX** icon are flashing, hold the **ENTER** key for 3s, the maximum indoor humidity value will be reset to current reading.
 - Reset the minimum indoor humidity value. When both the indoor humidity value and **MIN** icon are flashing, hold the **ENTER** key for 3s, the minimum indoor humidity value will be reset to current reading.

Outdoor temperature

- Press the **MENU** key the tenth time to select the OUTDOOR TEMPERATURE section, OUTDOOR TEMPERATURE section digits will start flashing. Enter the outdoor temperature display mode, press the **UP/+** or **DOWN/-** key to Select the outdoor temperature display between Outdoor Temperature, Wind Chill and Dew Point.
- Press **ENTER** key to select the following modes:
 - Temperature unit display. Press the **UP/+** or **DOWN/-** key to select the temperature unit between °C and °F
 - The outdoor temperature high alarm setting. Press the **ON/OFF** key to on/off the alarm. If alarm is enabled, an alarm symbol  appears in the display indicating the alarm function has been enabled
 - The outdoor temperature low alarm setting. Press the **ON/OFF** key to on/off the alarm. If alarm is enabled, an alarm symbol  appears in the display indicating the alarm function has been enabled
 - Reset the maximum outdoor temperature value. When both the outdoor temperature value and **MAX** icon are flashing, hold the **ENTER** key for 3s, the maximum outdoor temperature value will be reset to current reading.
 - Reset the minimum outdoor temperature value. When both the outdoor temperature value and **MIN** icon are flashing, hold the **ENTER** key for 3s, the minimum outdoor temperature value will be reset to current reading.

Outdoor humidity

- Press the **MENU** key the eleventh time to select the OUTDOOR HUMIDITY section, Procedures and settings are similar to Indoor humidity

Memory modes

- 1) Press the HISTORY key to activate history data toggle display, Press **DOWN/-** key to toggle forward to see earlier weather history data together time stamp, press **UP/+** key to see later history weather data. When history data displayed, the corresponding time will be displayed at the time section area (History data saving interval can only be changed using the PC software that comes with this product, the default history data saving time interval is preset to 30 minutes prior to shipment).
- 2) Press the HISTORY key again will trigger the memory clear procedure: the word of "CLEAR" will be flashing; the full memory usage icon will be flashing. Hold the **ENTER** key for 3 seconds will clear the memory.

Reset To Factory Default Settings

While in normal display, press and hold the **UP/+** key for 20seconds to reset all settings to the manufacturer default settings.

Connecting to a PC

The weather station can even be connected to a PC by the USB port. This makes possible the transfer of data from the weather station to PC and allows for statistic and in-depth analysis. Certain settings can only be done on the computer, for example changing the time intervals for saving data (5 to 250 minutes).

Connections and software

- The weather station can be connected to the computer by the USB cable.
- The included software **EasyWeather** must first be installed on the computer. The software makes it possible to see the weather data graphically. The weather station's limited storage capacity is now only limited by the computer's storage capacity.

EasyWeather software

System requirements

PC with CD-ROM and USB port

Operating system	Windows 2000 or later. Internet Explorer 6.0 or later
Processor	Pentium III 500 MHz or higher
Memory	At least 138 MB, 256 MB recommended

Installing the software

The installation instructions apply to Windows XP with Service pack 2 installed. Make sure that you have administrator's rights for Windows before beginning. This is to avoid possible problems with the graphical display of the weather data.

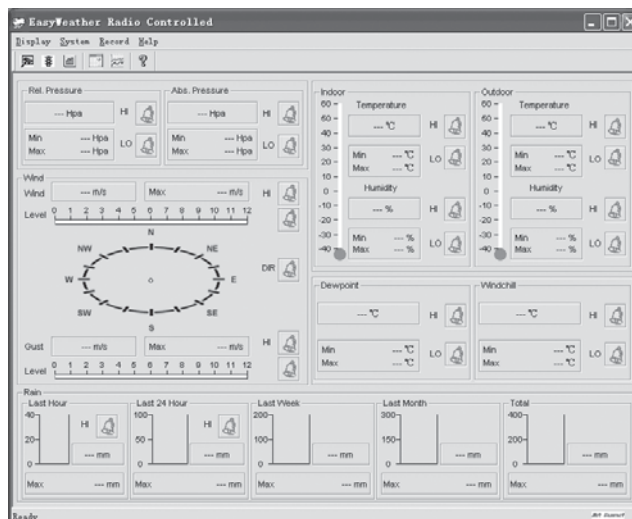
1. Insert the supplied CD into the computer's CD-ROM drive.
2. Double click "**Setup.exe**".
3. From (**Start > Program > EasyWeather > EasyWeather**) path and double click the "**EasyWeather**" icon to start the application.



Using the software

1. Connect the weather station to the computer's USB port with the included USB cable and run the **EasyWeather.exe** file in order to start the program.

All possible settings on the weather station are shown in the programme. If you have already chosen the settings in the weather station no other changes need to be made in the programme. Changes can however be made in the programme and then automatically be transferred over to the weather station (updates occur every 60 seconds).

It takes approximately 2 minutes for data to transfer over to the computer if the memory is full, and an additional 2 minutes for all data to be processed into graphics.

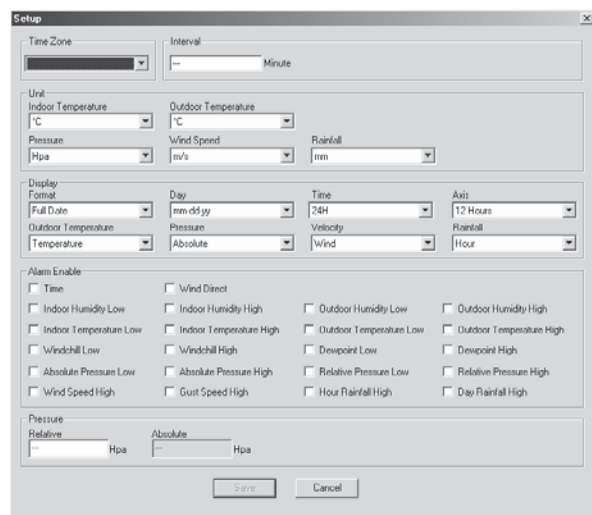


2. When the weather station is connected to the computer the  icon is shown. If the weather station is disconnected the  icon is shown instead.

Explanation of programme's function buttons



Change the programme's and weather station's properties.

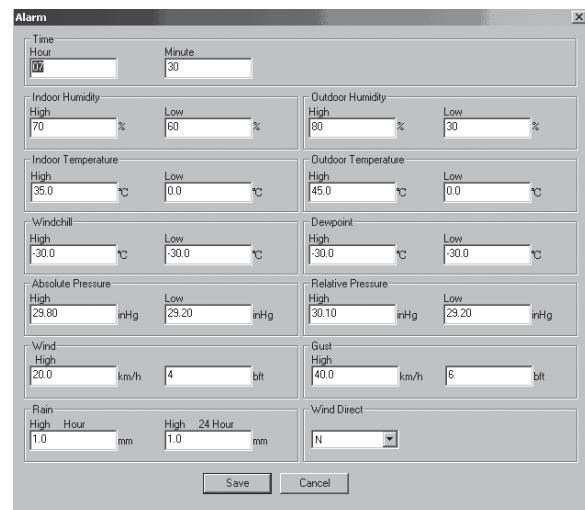


This section is used to set up PC software display, base station units, as well as able or disable the corresponding alarm function. Once you made your choice, press **Save** to make the setting effective.



Programme in the values for the different alarm categories.

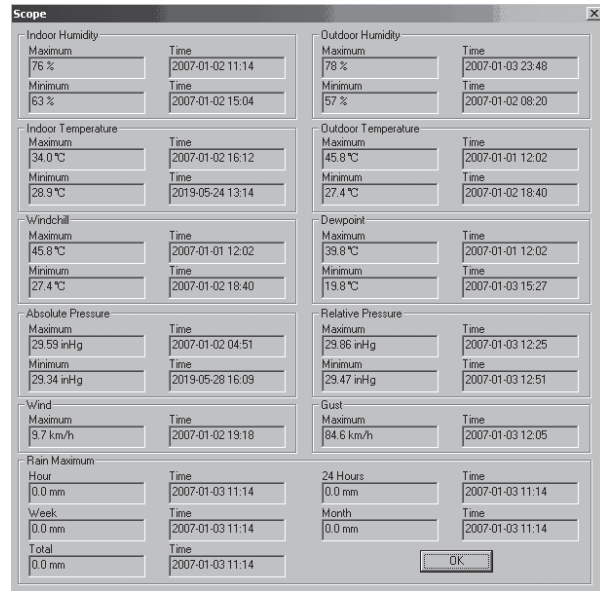
Make desired settings and push **Save** to save the settings or **Cancel** to cancel without saving.



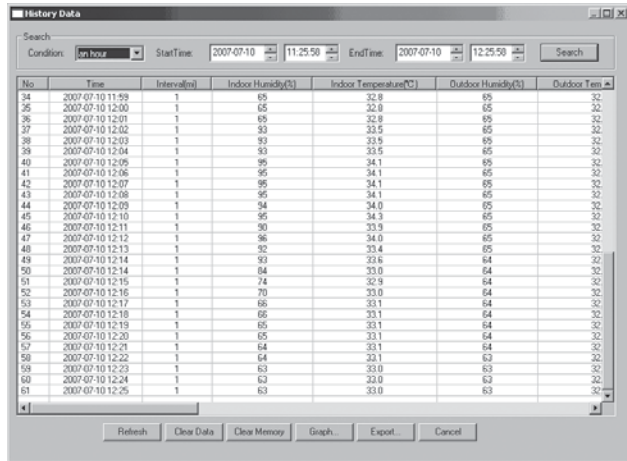


c. Shows the highest and lowest measured values.

Press **OK** to close the window.



d. Displays saved weather data.



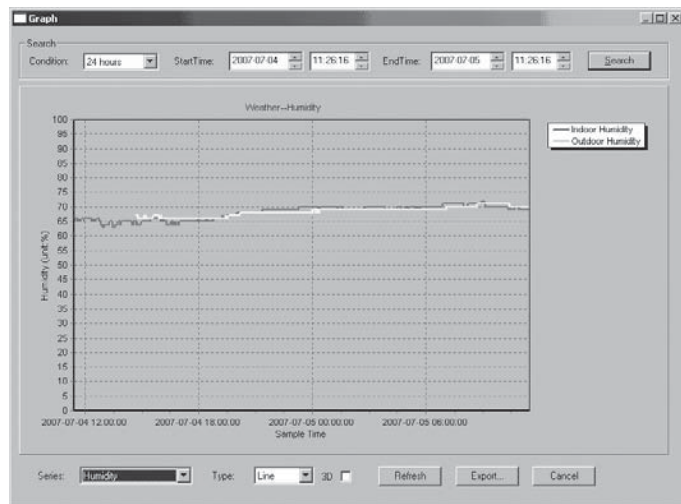
- Refresh:** Updates the list
- Clear Data:** Clears the list
- Clear Memory:** Erases all saved weather data in the weather station's memory
Shows a graph over saved weather data
- Export:** Exports weather data to an external program
- Cancel:** Cancel and close the window

If you want to save the archived data you can copy the file **EASYWEATHER.DAT** to another folder and then give this file another name e.g. **Jan-08.DAT**. Then press **Clear Data** to empty the list of archived weather data.



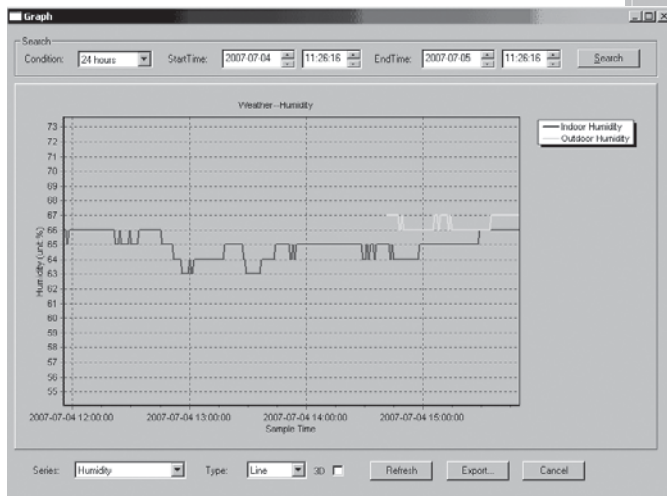
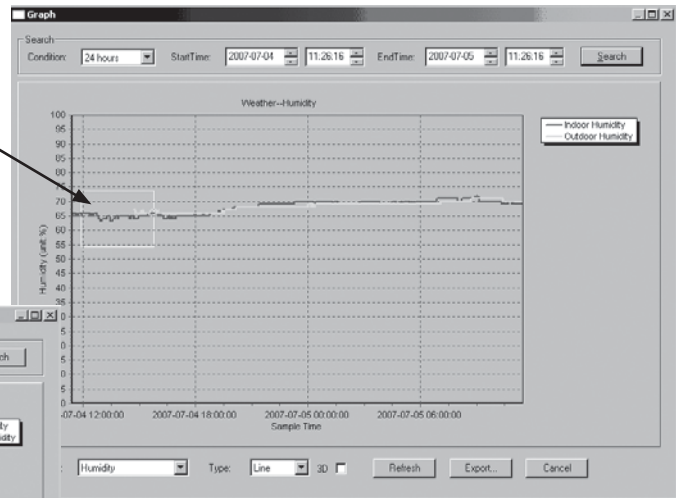
e. Displays graph of saved weather data.

Series: Selects which weather data is graphically displayed. Humidity in this example.



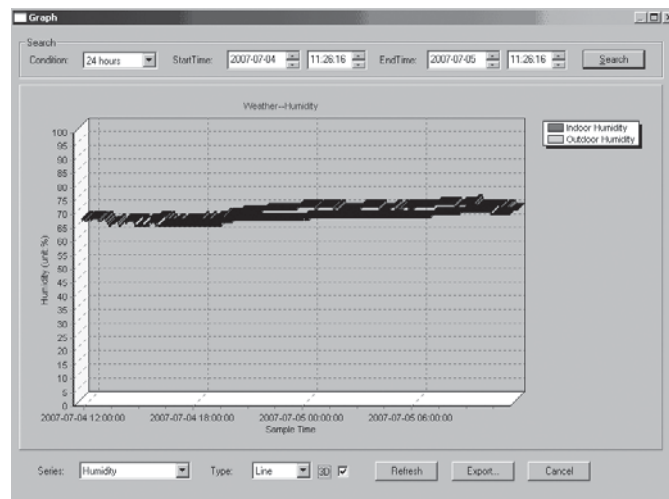
Humidity is shown.

- With the help of the mouse drag a cell to a desired place on the graph to enlarge.



Here humidity is shown during a four hour period.

- f. The weather data can even be presented three dimensionally. Check the **3D** box to display three dimensionally.



Synchronising the time between the PC and the weather station

The software obtains the weather data history from the weather station and synchronises it with the actual time. It is therefore important that both the computer and the weather station have the same time so that no data is lost or written over because of the time difference between the weather station and computer. If the weather station data history is erased in the weather station all data since the last upload is permanently lost.

Care and Maintenance

- Use a soft damp cloth to wipe off the indoor unit. Never use solvents or strong detergents.
- Always take out the batteries from both the indoor and outdoor unit when they are not to be used for a longer period.

Disposal

Follow local ordinances when disposing of this product. If you are unsure about the disposal of this product contact your municipality.

Specifications

Outdoor unit

Transmission range, open field:	up to 100 m (300 feet)
Frequency range:	868 MHz
Temperature Range:	- 40 °C to + 65 °C (OFL is displayed if outside the range) - 40 °F till + 149 °F
Resolution:	0.2 °F
Measuring range, humidity	10 % to 99 %
Rain gauge, measuring range:	0 – 9,999 mm to + (OFL is displayed if outside the range) 0 – 393.7 inch
Resolution:	0.3 mm (at < 1,000 mm) 1 mm (at > 1,000 mm)
Wind speed gauge:	1 – 160 kmh (OFL is displayed if outside the range)
Protection class:	IPX3

Main Unit

Update interval: (barometric pressure/temperature)	48 sec
Temperature Range:	0 °C to + 60 °C (OFL is displayed if outside the range) + 32 °F to + 140 °F
Resolution:	0.2 °F
Measuring range, humidity	10 % to 99 %
Resolution:	1 %
Measuring range, barometric pressure:	300-1100hPa(8.85-32.5inHg)
Resolution:	0.1 hPa (0,01 inHg)
Alarm time:	120 seconds

Power Supply

Outdoor unit	2 x AA/LR6 batteries.
Main Unit	2 x AA/LR6 batteries.

Operating time (battery driven)

Main Unit	approx. 12 months
Outdoor unit:	approx. 12 months (depending on weather)

Väderstation

Art.no.: 02049

Läs igenom hela bruksanvisningen före användning och spara den sedan för framtida bruk. Vi reserverar oss för ev. text- och bildfel samt ändringar av tekniska data. Vid tekniska problem eller andra frågor, kontakta vår kundtjänst (se kontakt uppgifter senare i bruksanvisningen)

Säkerhet

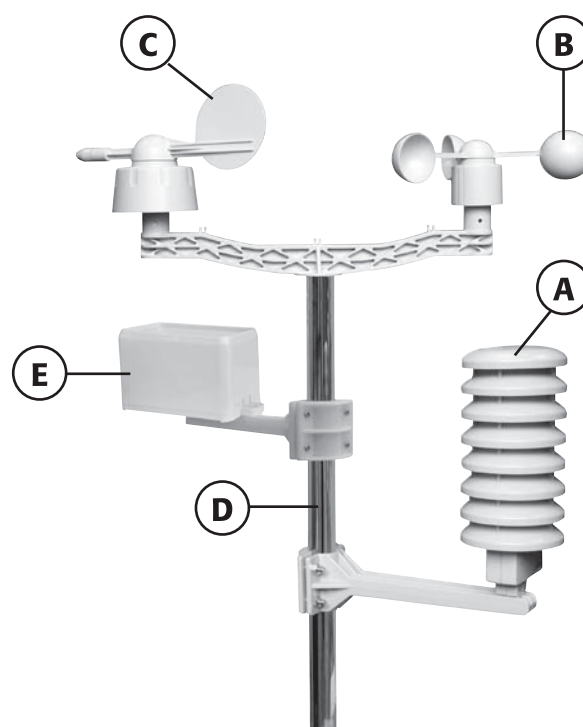
- Inomhusenheten får inte utsättas för regn och fukt.
- Produkten får inte ändras.
- Använd endast rekommenderade batterier.
- Ta ur batterierna när väderstationen inte ska användas under en längre period. Gamla batterier kan börja läcka och skada produkten.
- Tänk på att alltid vända batterierna enligt märkningen. Fel polaritet (+/-) kan skada väderstationen.
- Skada som uppkommit genom yttre åverkan ersätts inte av garantin.

Produktbeskrivning

- Trådlös överföring av mätdata från fem st. olika givare till en inomhusenhet.
- Visning av inom- och utomhustemperatur, vindhastighet, vindriktning, luftfuktighet, lufttryck, lufttryckshistorik, tendens/prognos, regnmängd, klocka och datum.
- Minne för upp till 4080 avläsningar.
- Levereras med usb-kabel och programvara för statistik och analyser (kräver Windows 2000 eller senare).
- Drivs med 5 batterier typ AA/LR6 (medföljer ej).
- Storlek, inomhusenhet: 69 x 118 x 28 mm

Förpackningen innehåller

- Inomhusenhet
 - Sändare (thermo-hygrosensor)
 - Givare för vindhastighet och vindriktning
 - Regnmätare
 - Usb-kabel
 - Pc-programvara på cd
 - Fäste för givare
- A. Sändare (thermo-hygrosensor) inkl. skyddshuv
B. Givare för vindhastighet
C. Givare för vindriktning
D. Fäste
E. Regnmätare

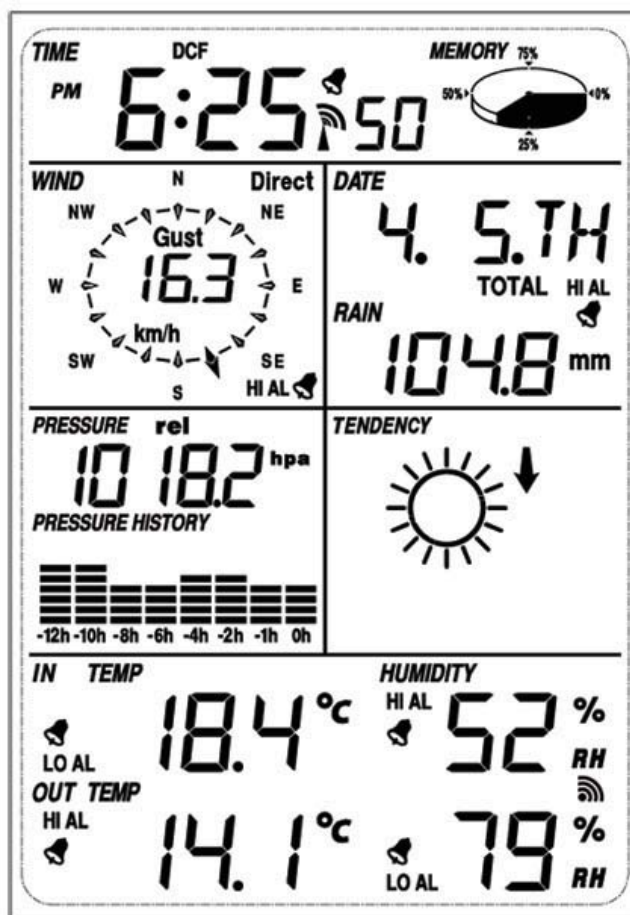


Knappar och funktioner

Inomhusenhetens display

Displayen är indelad i olika sektioner enligt bilden nedan. Följande användarinstruktioner hänvisar till dessa sektioner.

Visning av tid, alarm, datum samt använt minne.



SVENSKA

Vindmätare med riktning och hastighet. Regnmätare.

Luftryck och luftryckshistorik.

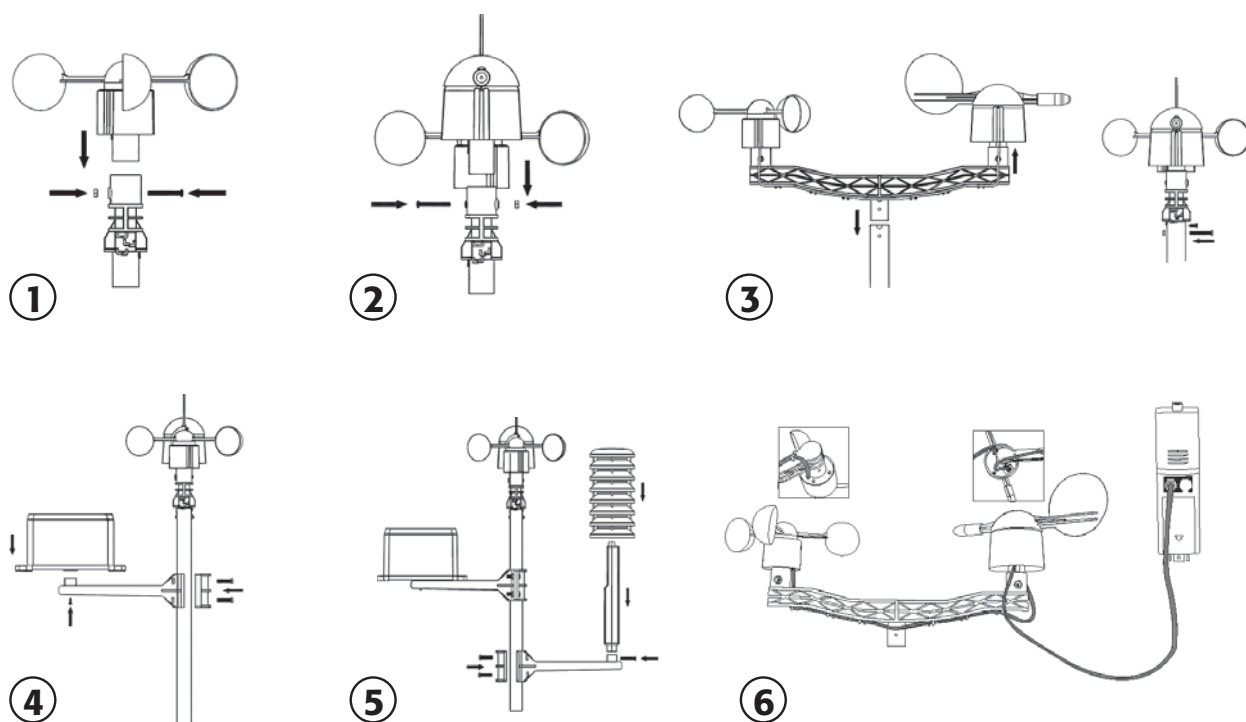
Visning av inom- och utomhustemperatur samt luftfuktighet.

Väderprognos. Ändrar inställningar.

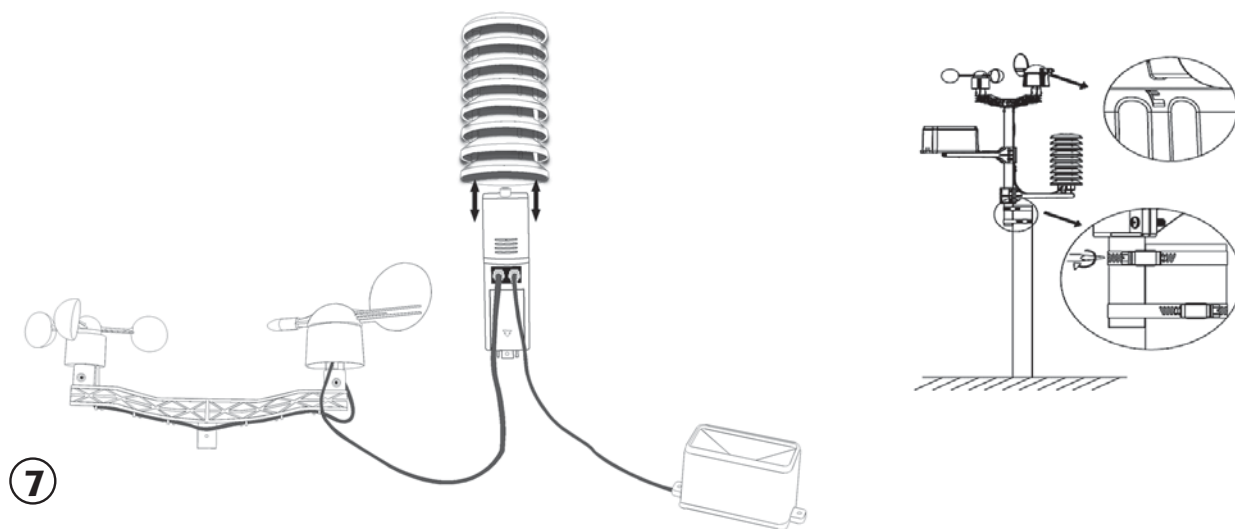
Notera: Alarmikonen visas i displayen när alarmet är aktiverat.

Montering

Montering och anslutning av sensorerna



- Vindsensorns kabel ansluts till ingången på vindriktningssensorn.
- Vindriktningssensorns kabel ansluts till ingången markerad "Wind" på thermo-hygrosensorn (se fig. 6).



- Regnsensorns kabel ansluts till ingången markerad "Rain" på thermo-hygrosensorn (se fig. 7).

Viktigt:

På vindriktningssensorns kant visas bokstäverna "N", "E", "S" och "W" vilka representerar väderstrecken (norr, öst, syd och väst). Vindriktningssensorns riktning måste justeras så att väderstrecken stämmer överens med verkligheten, annars stämmer inte vindriktningen i displayen.

Att komma igång

Du kan välja att använda den medföljande adaptern eller batterier i mottagaren.

Sätta i batterierna

Sändare/Utomhusenhet

Sätt i 2 st. alkaliska LR6/AA-batterier i sändaren (se till att sätta batterierna rätt enligt märkningen i batterifacket). Indikatorn på enhetens framsida tänds i ca 4 sekunder innan den slocknar och börjar fungera normalt.

Mottagare/Inomhusenhet

1. Öppna batteriluckan på enhetens baksida och sätt i 2 st. alkaliska LR6/AA-batterier. Se till att vända batterierna rätt enligt märkningen i batterifacket. Sätt tillbaka batteriluckan.
2. När batterierna satts i visas under en kort stund samtliga tecken i displayen. Rör inte displayen innan väderdata har tagits emot från sändaren (annars går sändaren in i sökläge). Detta kan ta några minuter.
3. När väderdata har tagits emot från sändaren växlar displayen över till normalt visningsläge, varifrån alla inställningar sedan kan göras.
4. Om ingen tidssignal tas emot när batterierna satts i kommer sändaren/utomhusenheten en gång i timmen automatiskt söka efter tidssignalen. När korrekt tidssignal tagits emot kommer sändaren/utomhusenheten att vidarebefordra tidssignalen till mottagaren/inomhusenheten varvid tid och datum uppdateras. Symbolen RCC visas i displayen på inomhusenheten när korrekt tidssignal tagits emot. Symbolen visas ej om tidssignalen tappats eller inte tagits emot.

Då tidssignalen är kraftigast nattetid kan det vara enklare att ta emot tidssignalen på natten eller tidigt på morgonen. Dagtid kan inte mottagningen av tidssignalen garanteras.

Användning av AC adapter

1. Starta upp sändaren som det står beskrivet ovan för batterianvändning.
2. För att använda den medföljande Ac adaptern, Stoppa i adaptern i vägguttaget.

Starta upp basstationen genom att sätta i adapterkontakten i DC6.0 uttaget som finns placerad på sidan av basstationen.

Viktigt angående radiokontrollerade klockor!

En radiokontrollerad klocka ger dig mycket exakt tid som styrs av atomuret i Braunschweig, Tyskland (gångnoggrannhet ± 1 sekund på 1 miljon år). Urverken innehåller en radiomottagare som avkodar tidssignalen (långvåg 77,5 kHz) och justerar tiden. Sändarens räckvidd är ca 2000 km, d.v.s. norr om Umeå (i Sverige) är den ej tillförlitlig. Urverken har också ett noggrant kalibrerat quartzverk med 32 kHz svängningar som sköter driften.

Placering

När du konstaterat att alla enheter fungerar kan de placeras på önskad plats. Se till att de fungerar tillsammans på de valda platserna innan de monteras permanent. Om det uppstår överföringssvårigheter kan de ofta lösas genom att flytta inomhus- och utomhusenhet till en annan plats eller närmare varandra.

Programerings läget

Basstationen har sex knappar för enkelt handhavande: MENU knappen, UP / + knappen, DOWN / - knappen, ENTER knappen, HISTORY knappen, ON / OFF knappen.

Notera: På grund av att standardinställningarna redan har ställts in av tillverkaren så behöver de flesta användare inte göra några inställningar. Förutom det relativa trycket (se längre ner), ytterligare grundläggande inställningar och ändringar kan dock göras lätt.

Notera: Genom att hålla UP / + eller DOWN / - knappen intryckt när man gör olika inställningar så ändrar man värdet/inställningarna i större steg. Inställningsläget kan alltid lämnas genom att man trycker på HISTORY-knappen eller väntar 30 sekunder.

Förtydligande av inställningar: Tryck på menu-knappen en eller flera ggr för att komma till den sektionen av displayen där du vill göra dina inställningar. Gör dina val med upp eller ned-knappen och bekräfta med enter-knappen för att komma till nästa inställning inom den sektionen. När du är klar med dina inställningar så tryck på menu-knappen igen för att komma vidare till en annan sektion av displayen eller vänta 30 sekunder för att stationen ska återgå till normal läget (alternativt tryck på history-knappen för att komma till normal läget fortare).

OBS! Om du inte rör någon knapp under 30 sekunder så återgår stationen tillbaks till normal läget, och du måste då börja om från början med menu-knappen för att göra några inställningar.

Det som står beskrivet i manualen när det avser hur många gånger man ska trycka på menu-knappen för att hamna på rätt sektion i displayen (t ex 10 ggr för utomhus temperatur) är beskrivet med utgångspunkten att stationen är i normal läget. Är man redan inne i inställnings/programeringsläget så knappar man sig enkelt vidare till önskad sektion av displayen med menu-knappen

De grundläggande inställningarna kan nu göras i följande ordning:

Tid



- Tryck på en gång på MENU för att välja tid sektionen, tid sektionens siffror börjar blinka. Ange kontrast styrka på LCD skärmen (nivå 1-8, standard nivå 5), tryck UPP / + eller DOWN / - knappen för att ange värdet.

- Tryck sen på ENTER för att välja följande lägen:

. Tidszon

OBS! välj tidszon 0 för Sverige, Danmark, Norge. Välj Tidszon 1 för Finland

. 12/24h tidsvisning (standard 12 timmar)

.DST ON / OFF (denna funktion är bara tillgänglig för WWVB versionen, medan den för DCF version unktionen inte är aktiverad)

. Manuell tidsinställning (timmar / minuter)

Tryck på **UP / +** eller **DOWN / -** knappen för att ange/ändra värdena.

OBS: Tryck på **ON / OFF** knappen för att ställa in DST ON / OFF. "DST OFF" innebär att funktionen är avstängd och den interna realtidsklockan kommer inte att uppdatera tider automatiskt. "DST ON" visar att funktionen är på och den interna realtidsklockan uppdaterar tider beroende av DST automatiskt.

Datum

DATE
1. 1.09


- Tryck på **MENU** två gånger för att välja datum sektionen, Datum sektionens siffror börjar blinka. Ange format: DD-MM-YY/DD-MM-WEEK/Time alarm visningsläge. (Standard DD-MM-ÅÅ format), tryck på **UP / +** eller **DOWN / -** knappen för att ange värdet.

- Tryck sen på **ENTER** för att välja följande lägen, tryck **UP / +** eller **DOWN / -** knappen för att ändra värdena:

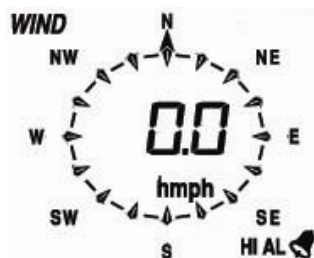
. Välj DD-MM eller MM-DD format. (Standard DD-MM-format)

. Kalender inställning (år / månad / dag)

. Alarm inställning. (Timmar / minuter). Tryck på **ON / OFF** knappen för sätta aktivera/inaktivera alarmet.

Om alarmet är aktiverat, visas en larm symbol  i displayen som visar att larmfunktionen har aktiverats.

OBS! När ett inställt väder alarm har utlösts, så kommer det att ljuda i 120 sekunder. Motsvarande värde och "HI AL" eller "LO AL" och alarm symbolen blinkar tills vädret inte uppfyller den nivå som användaren i förväg ställt in. Tryck på valfri tangent för att stänga av larmet.

Vind

- Tryck på **MENU** tre gånger för att välja **VIND** sektionen, **VIND** sektionen börjar blinka. Ange visnings värde för vindstyrka: Medelvind eller Gust(vindbyar). (Standard inställning= genomsnittlig vindhastighet), tryck på **UP / +** eller **DOWN / -** knappen för att välja vindvisningen.


- Tryck sen **ENTER** för att välja följande lägen, tryck **UP / +** eller **DOWN / -** knappen för att välja, ändra visa eller sätta värdet:

. Välj vindhastighet enhet mellan km /h, mph, m / s, knop, bft. (Standard mph)

. Alarmvärde för hög vindhastighet.

. Alarmvärde för vindriktningen.

. Återställning av maximal uppnådd vindhastighet. När både vindhastighets värde och **MAX** ikonen blinkar, håll **ENTER** intryckt i 3sek, Maximum vindvärde återställs till nuvarande vindhastighet.

OBS! Tryck på **ON / OFF** knappen för att aktivera/inaktivera larmet. Om alarmet är aktiverat, visas en larm symbol  i displayen som visar larmfunktionen har aktiverats.


Regn

RAIN 1h
0.0 mm

- Tryck på **MENU** fyra gånger för att välja **REGN** sektionen, regn sektionens siffrorna börjar blinka. Ange visningsläge för regnmängd 1h (, 24h, vecka, månad och totalt regn. Förinställt= 1h), tryck på **UP / +** eller **DOWN / -** knappen för att välja/ändra visning.

- Tryck sen **ENTER** för att välja följande lägen, tryck sedan på **UP / +** eller **DOWN / -** knappen för att välja visa eller ställa in värdet:

. Välj regnmängdsvisning mellan mm, tum. (Standard mm)

. Högalarm för regnmängd. Tryck på **ON / OFF** knappen för aktivera/inaktivera larmet. Om alarmet är aktiverat, visas en larm symbol  i displayen som visar larmfunktionen har aktiverats

. Återställ maximum visning av regnmängd: När både regnmängden och max ikonen blinkar, håll inne enter knappen i 3 sekunder för att återställa regnmängden till nuvarande värde.

. Rensa den totala nederbörden: När både den totala regnmängden och ordet clear blinkar, håll ENTER knappen nedtryckt i 3sek, så kommer det totala värdet återställs till noll. 1h, 24h, vecka, månad regnmängd kommer att återställas till noll automatiskt.

Tryck




- Tryck på MENU fem gånger för att välja TRYCK sektionen, TRYCK sektionens siffror börjar blinka. Ange visning av enhet för lufttrycket (relativt eller absolut tryck. Standard= absolut tryck), tryck på **UP / +** eller **DOWN / -** knappen för att välja visningen.

- Tryck sen på **ENTER** för att välja följande lägen, tryck **UP / +** eller **DOWN / -** knappen för att välja visningen eller sätta/ändra värdet.

Välj tryckenhet mellan hPa, mmHg, inHg. (Standard hPa).

Inställning för det relativa lufttrycket. (Om du använder absolut lufttryck, hoppa över detta steg)

Inställning av högalarm för lufttrycket. Tryck på **ON / OFF** knappen för att aktivera/inaktivera alarmet.

Om alarmet är aktiverat, visas en larm symbol  i displayen som visar att larmfunktionen har aktiverats.

Inställning av lågalarm för lufttrycket. Tryck på **ON / OFF** knappen för att aktivera/inaktivera a larmet.

Om alarmet är aktiverat, visas en larm symbol  i displayen som visar larmfunktionen har aktiverats

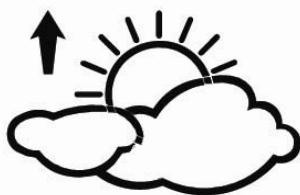
Återställ det högsta uppmätta trycket. När både trycket och **MAX** ikonen blinkar, håll **ENTER** knappen nedtryckt i 3sek, så kommer den maximala trycket återställas till nuvarande avläsning.

Återställ det lägsta uppmätta trycket. När både trycket och **MIN** ikonen blinkar, håll **ENTER** knappen nedtryckt i 3sek, så kommer det lägsta trycket återställas till nuvarande avläsning.

Stapeldiagram för lufttryckets historik:

Tryck på **MENU sex** gånger för att välja sektionen för lufttrycks historik, TRYCK historik sektionen börjar blinka. Tryck på **UP / +** eller **DOWN / -** knappen för att välja 12 eller 24 timmars visning för stapeldiagrammet.

Väderprognos tendens

TENDENCY

- Tryck på **MENU** sju gånger för att välja tendens sektionen, TENDENS sektionen börjar blinka. Ange väderprognosens tendensvisning (soligt, växlande molnighet molnigt och, Regn / snö ikonen), tryck på **UP / +** eller **DOWN / -** knappen för att välja visning. Obs! detta behöver ej ändras, förutom om man vill ställa den rätt första gången man använder produkten, då den är förinställd på växlande molnighet. Men den kommer att rätta sig efter rådande väder inom kort.

- Tryck **ENTER** för att välja följande lägen, tryck **UP / +** eller **DOWN / -** knappen för att välja visning eller sätta värdet:

. Ställ in tröskelvärdet för lufttrycket från 2-4hPa (standard 2hPa)

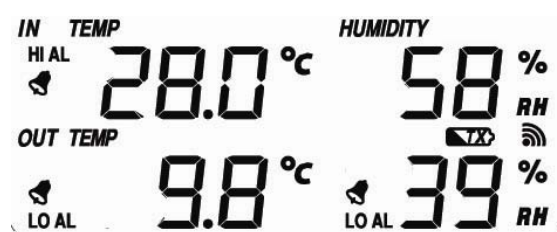
. Ställ in stormtröskelvärdet från 3-9hPa (standard 4hPa)

Anmärkningar för känslighetsinställningar för tröskelvärdet för lufttryck:

Tryckets tröskelvärde kan ställas in för att passa användarens krav för väderprognoser från 2-4hPa (standard 2hPa). Områden som upplever frekventa förändringar i lufttrycket kräver en högre hPa inställning jämfört med ett område där lufttrycket är stagnerande. Till exempel om 4hPa är valt, så måste det förekomma en höjning eller sänkning av lufttrycket på minst 4hPa för att ändra väderprognosens ikoner.

Anmärkningar till känslighetsinställningar för stormtröskelvärdet


Tröskelvärdet för storm betyder att väderikonerna (regn och moln) kommer att börja blinka för att visa en dramatisk förändring i tryck, vilket tyder på en storm. I likhet med den allmänna tryckkänslighetsinställningen är det möjligt att justera tröskelvärdets känslighet 3-9hPa (standard 4hPa). När det förekommer en förändring som är större än tröskelvärdet inom 3 timmar kommer storm prognosen att aktiveras, ikonen för moln och regn och tendenspilaren blinkar i 3 timmar, vilket indikerar att funktionen för stormvarning har aktiverats.

Inomhustemperatur


- Tryck på **MENU** åtta gånger för att välja inomhustemperatur sektionen, inomhustemperatur sektionens siffror börjar blinka. Ange temperaturenheten genom att trycka på **UP / +** eller **DOWN / -** knappen för att välja temperatur enhet mellan °C och °F

- Tryck sen på **ENTER** för att välja följande lägen:

. Högalarm för inomhustemperaturen. Tryck på **ON / OFF** knappen för att aktivera/inaktivera alarmet.

Om alarmet är aktiverat, visas en larm symbol  i displayen som visar att larmfunktionen har aktiverats


. Lågalarm för inomhustemperaturen. Tryck på **ON / OFF** knappen för att aktivera/inaktivera alarmet.

Om alarmet är aktiverat, visas en larm symbol  i displayen som visar att larmfunktionen har aktiverats


. Återställ värdet för maximal uppmätt inomhustemperatur. När både inomhus temperaturen och MAX ikonen blinkar, håll ENTER nedtryckt i 3sek, så kommer den maximala inomhustemperaturens värde återställas till nuvarande avläsning

. Återställ värdet för minimal uppmätt inomhustemperatur. När både inomhus temperaturen och MIN ikonen blinkar, håll ENTER nedtryckt i 3sek, så kommer den minimala inomhustemperaturens värde återställas till nuvarande avläsning

Luffuktighet inomhus

- Tryck på MENU nio gånger gången att välja luffuktighet inomhus sektionen, luffuktighet inomhus sektionens siffror börjar blinka. Ange högalarminställning för inomhus luffuktighet., tryck på **ON / OFF** knappen för aktivera/inaktivera alarmet. Om alarmet är aktiverat, visas en larm symbol  i displayen som visar larmfunktionen har aktiverats

- Tryck sen på **ENTER** för att välja följande lägen:

Inställningen av lågalarm för luffuktigheten . Tryck på **ON / OFF** knappen för aktivera/inaktivera alarmet. Om alarmet är aktiverat, visas en larm symbol  i displayen som visar larmfunktionen har aktiverats

. Återställ högsta uppmätta luffuktigheten inomhus . När både luffuktighet inomhus värdet och MAX ikonen blinkar, håll **ENTER nedtryckt i** 3sek, så kommer den högsta uppmätta luffuktigheten inomhus återställas till nuvarande avläsning.


. Återställ lägsta uppmätta luffuktigheten inomhus . När både luffuktighet inomhus värdet och MIN ikonen blinkar, håll **ENTER nedtryckt i** 3sek, så kommer lägsta uppmätta luffuktigheten inomhus åters tällas till nuvarande avläsning.

Utomhustemperatur

- Tryck på **MENU** tio gånger för att välja ute temperaturens sektion, Utomhustemperatur sektionens siffrorna börjar blinka. Ange visningsläge för utomhustemperaturen, tryck **UP / +** eller **DOWN / -** knappen för att välja ute temperaturens visning mellan ute temperatur, vindavkylning och daggpunkt.

- Tryck sen på **ENTER** för att välja följande lägen:

. Temperatur visning. Tryck på **UP / +** eller **DOWN / -** knappen för att välja temperaturenheten mellan °C och °F

. Högalarm för utetemperaturen. Tryck på **ON / OFF** knappen för att aktivera/inaktivera alarmet. Om alarmet är aktiverat, visas en larm symbol  i displayen som visar att larmfunktionen har aktiverats

.Lågalarm för utetemperaturen . Tryck på **ON / OFF** knappen för att aktivera/inaktivera alarmet. Om alarmet är aktiverat, visas en larm symbol  i displayen som visar att larmfunktionen har aktiverats

. Återställ högsta uppmätta ute temperaturen . När både utomhus temperaturen och MAX ikonen blinkar, håll ENTER nedtryckt i 3sek, så kommer den maximala utomhustemperaturens värde återställas till nuvarande avläsning.

. Återställ lägsta uppmätta ute temperaturen . När både ute temperaturen och MIN ikonen blinkar, håll ENTER nedtryckt i 3sek, så kommer lägsta ute temperaturen återställas till nuvarande avläsning.

Utomhus luftfuktighet

- Tryck på MENU elva gånger för att välja utomhus LUFTFUKTIGHETS sektionen

Inställningar är dom samma som för inomhus luftfuktighet.

Minnesläget: (stationen måste vara i normal läget för att aktivera denna funktion)

Tryck på HISTORY-knappen för att aktivera visningen av de sparade värdena. Tryck på Down-knappen för att visa tidigare sparade värden tillsammans med tidpunkten. Tryck på UP-knappen för att visa senare sparade värden tillsammans med tidpunkten. När du hoppar mellan de sparade värdena, så kommer tidpunkten som visar när det sparades visas i tids-sektionen. (Intervallen för hur ofta data ska sparas kan endast ändras med hjälp av PC mjukvaran som medföljer denna produkt. Den förinställda intervallen är inställd till 30 minuter av tillverkaren.)

Tryck på History-knappen igen för att aktivera tömningsfunktionen av minnet. Ordet CLEAR börjar blinka tillsammans med ikonen för full minneskapacitet. Tryck och håll inne ENTER-knappen i 3 sekunder för att tömma minnet.

Återställning av fabriksinställningar:

För att återställa alla inställningar till det som var förinställt från tillverkaren. Tryck och håll inne up-knappen i 20 sekunder. (hela displayen blinkar till och ett pip hörs)

Anslutning till pc

Väderstationen kan även via usb-anslutningen anslutas till en pc. Detta möjliggör då överföring från väderstationen till pc-programvaran för statistik och analyser. Vissa inställningar kan endast ändras via datorn, som t.ex. tidsintervallet för lagring av data (5 till 250 minuter).

Anslutningar och mjukvara

- Väderstationen ansluts till datorn med den medföljande usb-kabeln.
- Den medföljande mjukvaran ”**EasyWeather**” måste först installeras på datorn. Mjukvaran gör det möjligt att se väderdata med grafiska symboler. Väderstationens begränsade lagringsminne begränsas istället av datorns minne.

Programvaran EasyWeather

Systemkrav

Pc med cd-romläsare samt usb-port.

Operativsystem	Windows 2000 eller senare Internet Explorer 6.0 eller senare
Processor	Pentium III 500 MHz eller högre
Minne	Minst 138 MB, 256 MB rekommenderas

Installation av programvaran

Installationsanvisningen gäller för Windows XP med Servicepack 2 installerat. Se till att du har administratörsrättigheter för operativsystemet, detta för att undvika problem med den grafiska visningen av väderdata.

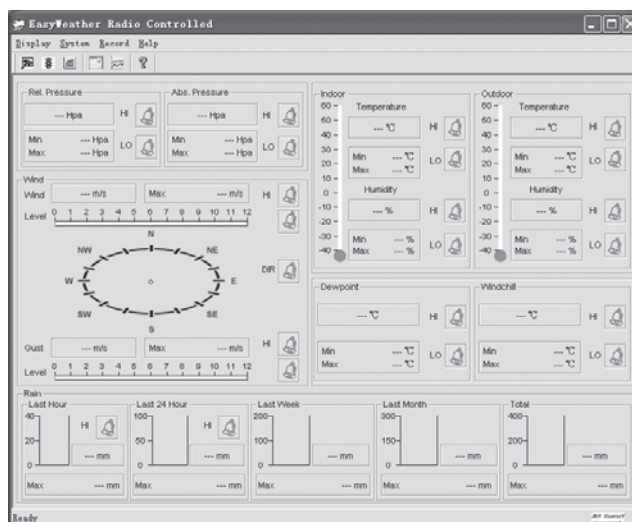
1. Sätt i den medföljande cd-skivan i datorns cd-romläsare.
2. Dubbelklicka på filen ”**Setup.exe**” och följ installationsanvisningarna på skärmen.
3. Starta programmet från startmenyn (**Start > Program > EasyWeather > EasyWeather**).



Använda programvaran

1. Anslut väderstationen till datorns usb-port med medföljande usb-kabel och starta sedan programmet "EasyWeather.exe".

Alla inställningar som gjorts i väderstationen visas i programmet. Har du väl gjort inställningarna i väderstationen behövs inga ändringar göras i programmet. Ändringar kan dock göras i programmet och sedan automatiskt laddas över till väderstationen (uppdatering sker var 60:e sekund).

När minnet är fullt tar det ca 2 minuter att föra över datan till datorn, samt ytterligare 2 minuter för att bearbeta all historik till grafik.

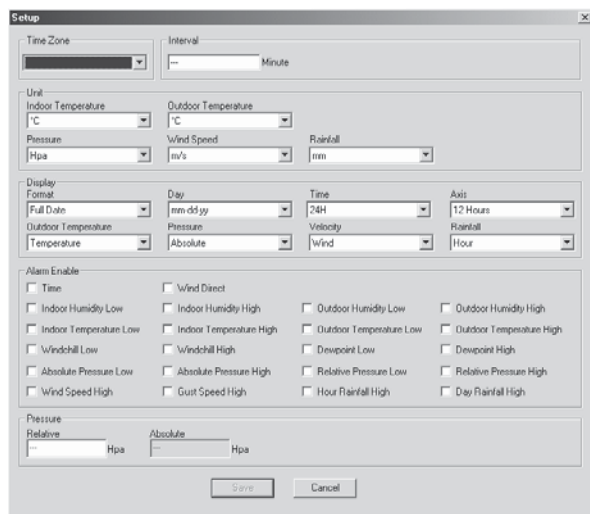


2. När väderstationen är ansluten till datorn visas ikonen . Är väderstationen fränkopplad visas istället ikonen .

Förklaring av programmets funktionsknappar



- a. Ändrar programmets och väderstationens egenskaper.



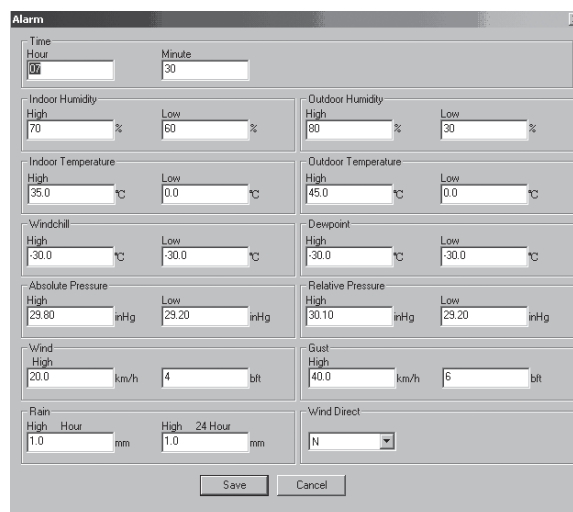
Setup

I denna dialogruta gör du inställningarna för hur programvaran presenterar väderdata på skärmen samt aktivering och avaktivering av alarm. Gör önskade inställningar och tryck därefter på **Save** för att spara.



- b. Ställer in de olika alarmens gränsvärden.

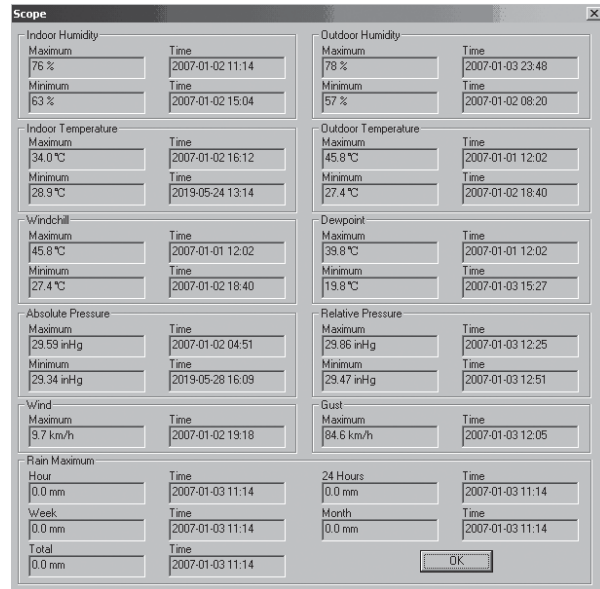
Gör önskade inställningar och tryck därefter på **Save** för att spara eller **Cancel** för att avbryta utan att spara.





c. Visar högsta och lägsta uppmätta värden.

Tryck på **OK** för att stänga fönstret.



d. Visar sparad väderdata.

No	Time	Interval	Indoor Humidity(%)	Indoor Temperature(°C)	Outdoor Humidity(%)	Outdoor Temp
34	2007-07-10 11:59	1	65	32.8	65	32
35	2007-07-10 12:00	1	65	32.8	65	32
36	2007-07-10 12:01	1	65	32.8	65	32
37	2007-07-10 12:02	1	63	33.5	65	32
38	2007-07-10 12:03	1	63	33.5	65	32
39	2007-07-10 12:04	1	63	33.5	65	32
40	2007-07-10 12:05	1	65	34.1	65	32
41	2007-07-10 12:06	1	65	34.1	65	32
42	2007-07-10 12:07	1	65	34.1	65	32
43	2007-07-10 12:08	1	65	34.1	65	32
44	2007-07-10 12:09	1	64	34.0	65	32
45	2007-07-10 12:10	1	65	34.3	65	32
46	2007-07-10 12:11	1	60	33.9	65	32
47	2007-07-10 12:12	1	66	34.0	65	32
48	2007-07-10 12:13	1	62	33.4	65	32
49	2007-07-10 12:14	1	63	33.6	64	32
50	2007-07-10 12:14	1	64	33.0	64	32
51	2007-07-10 12:15	1	74	32.9	64	32
52	2007-07-10 12:16	1	70	33.0	64	32
53	2007-07-10 12:17	1	66	33.1	64	32
54	2007-07-10 12:18	1	66	33.1	64	32
55	2007-07-10 12:19	1	65	33.1	64	32
56	2007-07-10 12:20	1	65	33.1	64	32
57	2007-07-10 12:21	1	64	33.1	64	32
58	2007-07-10 12:22	1	64	33.1	63	32
59	2007-07-10 12:23	1	63	33.0	63	32
60	2007-07-10 12:24	1	62	33.0	62	32
61	2007-07-10 12:25	1	63	33.0	63	32

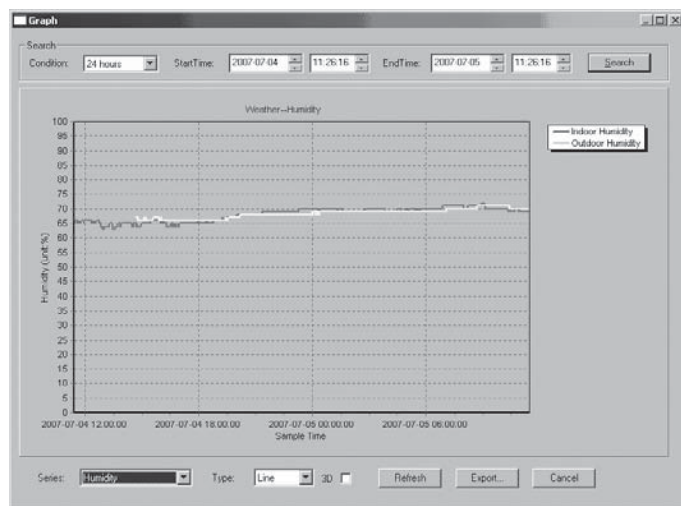
- Refresh:** Uppdaterar listan
- Clear Data:** Rensar listan
- Clear Memory:** Raderar all lagrad väderdata i väderstationens minne
- Graph:** Visar graf över sparad väderdata
- Export:** Exporterar väderdata till externa program
- Cancel:** Avbryt och stäng fönstret

Om du vill spara lagrad väderdata kan du kopiera filen **EASYWEATHER.DAT** till en annan mapp och därefter ge den ett nytt filnamn, t.ex. **Jan-08.DAT**. Därefter trycker du på **Clear Data** för att rensa listan med lagrad väderdata.



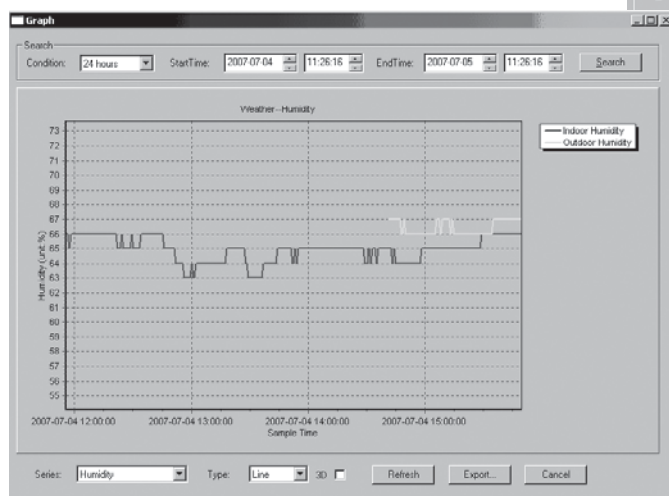
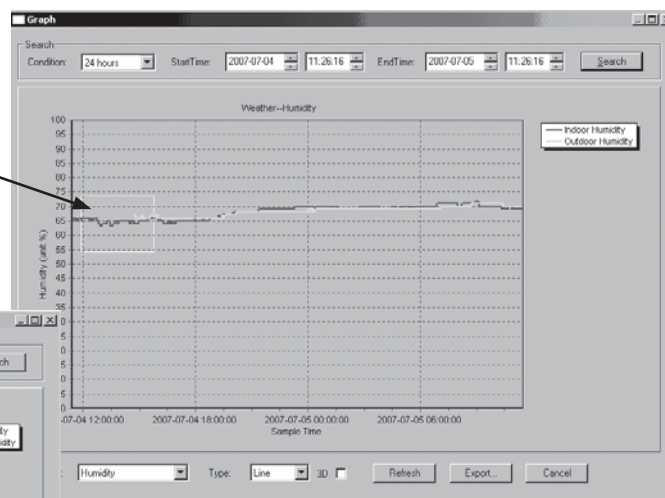
e. Visar graf över sparad väderdata.

Series: Väljer vilket väderdata som ska visas grafiskt. I detta exempel Humidity (luffuktighet).



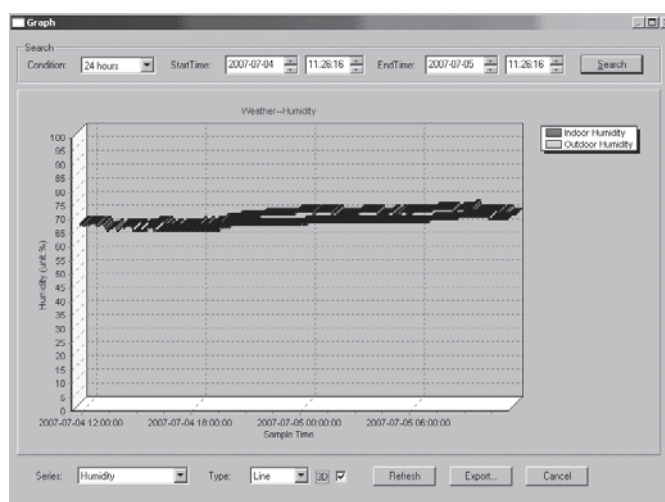
Här visas luftfuktigheten.

- Drag med hjälp av musen en ruta på önskad ställe i grafen för att förstora.



Här visas luftfuktigheten under fyra timmar.

- f. Väderdatat kan även visas tredimensionellt. Markera **3D** för att visa tredimensionellt.



Synkronisering av tid mellan pc och väderstationen

Programvaran erhåller väderhistorik från väderstationen och synkroniserar denna med aktuell tid. Det är därför viktigt att både dator och väderstationen är har samma tid inställd, så att ingen data missas eller skrivs över på grund av tidsskillnader mellan dator och väderstation. Om väderhistoriken i väderstationen raderas är lagrad data sedan senaste uppladdning permanent förlorad.

Skötsel och underhåll

- Torka av inomhusenheten med en mjuk lätt fuktad trasa. Använd aldrig lösningsmedel eller starka rengöringsmedel.
- Tag alltid ur batterierna från både inom- och utomhusenheterna när de inte ska användas under en längre period.

Avfallshantering

När du ska göra dig av med produkten ska detta ske enligt lokala föreskrifter. Är du osäker på hur du ska gå tillväga, kontakta din kommun.

Specifikationer

Utomhusenhet

Räckvidd, öppen yta:	Upp till 100 m (300 fot)
Frekvensområde:	868 MHz
Temperaturområde:	- 40 °C till + 65 °C ("OFL" visas vid överskridet mätområde) - 40 °F till + 149 °F
Upplösning:	0,2 °F
Mätområde, luftfuktighet:	10 % ~99 %
Regnmätare, mätområde:	0 – 9999 mm ("OFL" visas vid överskridet mätområde) 0 – 393,7 inch
Upplösning:	0,3 mm (vid < 1000 mm) 1 mm (vid > 1000 mm)
Vindmätare:	1 ~160 kmh ("OFL" visas vid överskridet mätområde)
Skyddsklass:	IPX3

Inomhusenhet

Uppdateringsintervall: (luftryck/temperatur)	48 sek
Temperaturområde:	0 °C till + 60 °C ("OFL" visas vid överskridet mätområde) + 32 °F till + 140 °F
Upplösning:	0,2 °F
Mätområde, rel. luftfuktighet:	10 % till 99 %
Upplösning:	1 %
Mätområde, luftryck:	300-1100hPa(8.85-32.5inHg)
Upplösning:	0,1 hPa (0,01 inHg)
Alarmlängd:	120 sekunder

Strömförsörjning

Utomhusenhet	2 st. alkaliska LR6/AA-batterier
Inomhusenhet	2 st. alkaliska LR6/AA-batterier

Driftstider (vid batteridrift)

Inomhusenhet:	ca 12 månader
Utomhusenhet:	ca 12 månader (väderberoende)

Hereby, Viking Termometerfabriken Ab declares that this wireless weather station is in compliance with the essential requirements and other relevant provisions of Directive 1999/5/EC.

Manufacture by Termometerfabriken Viking AB

SVERIGE

För support på denna produkt var vänlig kontakta tillverkaren.
E-mail: sales@foshk.com (skriv på engelska)

GREAT BRITAIN

For support on this product, please contact the manufacturer.
E-mail: sales@foshk.com