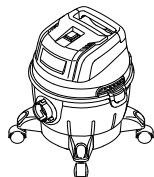


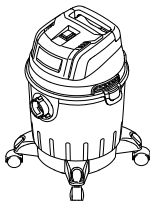
STANLEY®

FI

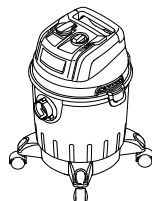
NO



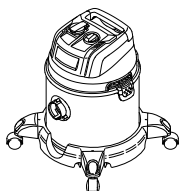
SXVC15PE



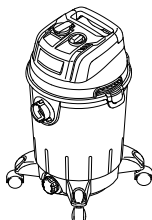
SXVC20PE



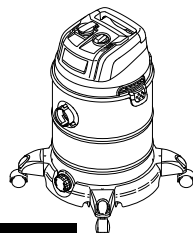
SXVC20PTE



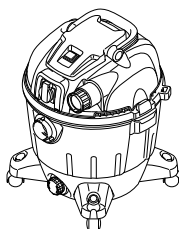
SXVC20XTE



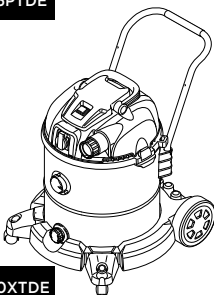
SXVC25PTDE



SXVC30XTDE



SXVC35PTDE



SXVC50XTDE

SXVC15PE
SXVC20PE
SXVC20PTE
SXVC20XTE
SXVC25PTDE
SXVC30XTDE
SXVC35PTDE
SXVC50XTDE



FI Lue ohjeet huolellisesti ennen käyttöä. Säilytä ohjeet huolellisesti tulevaa käyttöä varten.

Jos kohtaat ongelmia, ota yhteys kuluttajien helpline-palveluun: www.2helpu.com

Sivu: 8-15

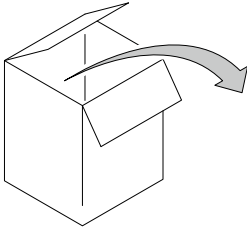
NO Les disse instruksjonene nøye før bruk. Ta vare på instruksjonene for senere bruk.

Ved problemer eller vanskeligheter, kontakt kundeservice: www.2helpu.com

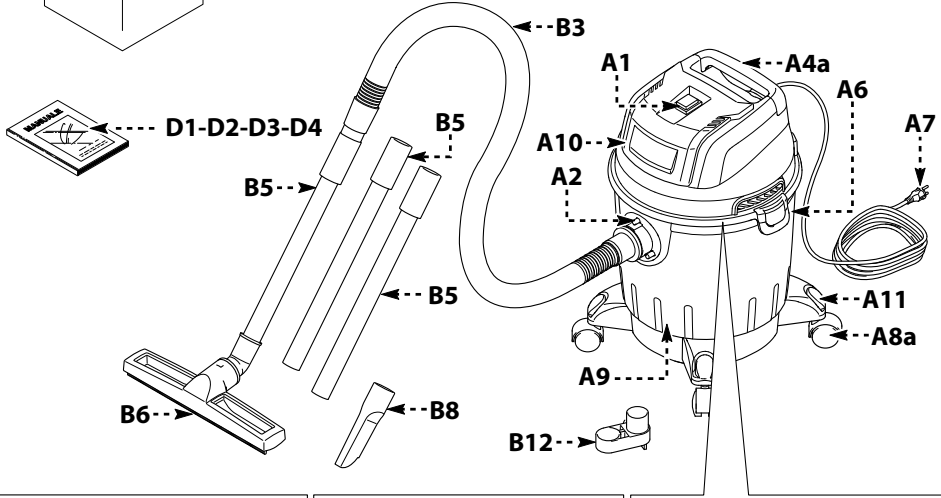
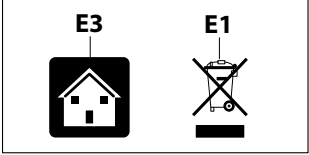
Side: 16-23



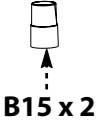
1



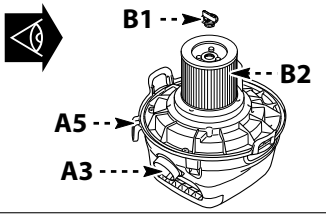
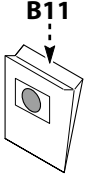
SXVC15PE SXVC30XTDE
 SXVC20PE SXVC35PTDE
 SXVC20PTE SXVC50XTDE
 SXVC20XTE
 SXVC25PTDE



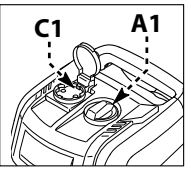
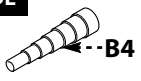
SXVC15PE
 SXVC20PE
 SXVC20PTE
 SXVC20XTE
 SXVC25PTDE
 SXVC30XTDE
 SXVC35PTDE



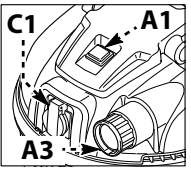
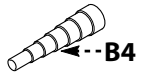
SXVC20PE
 SXVC20PTE
 SXVC20XTE
 SXVC25PTDE
 SXVC30XTDE
 SXVC35PTDE
 SXVC50XTDE



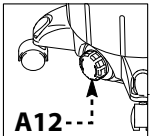
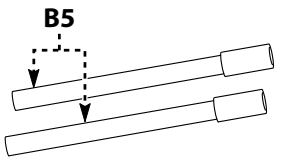
SXVC20PTE
 SXVC20XTE
 SXVC25PTDE
 SXVC30XTDE



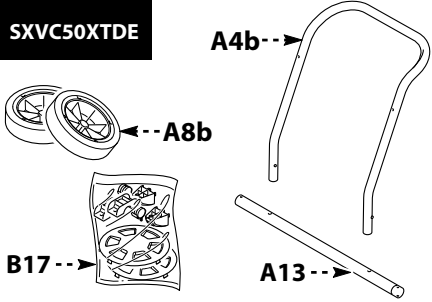
SXVC35PTDE
 SXVC50XTDE

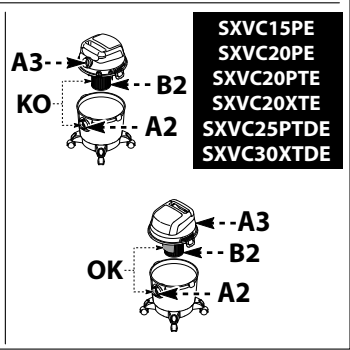
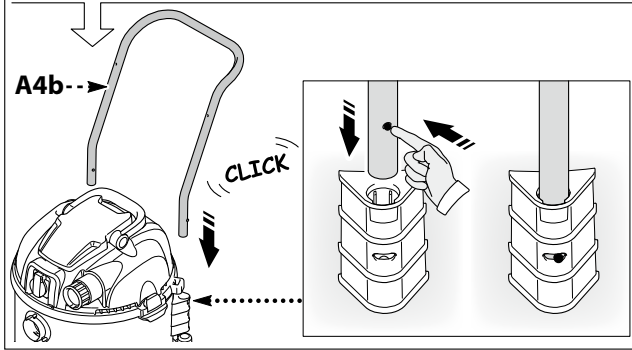
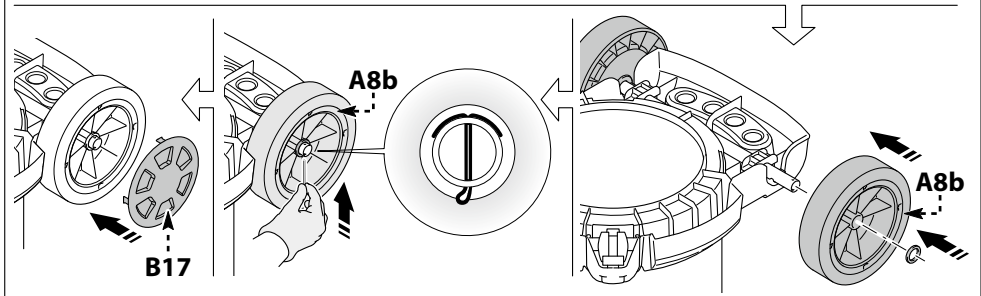
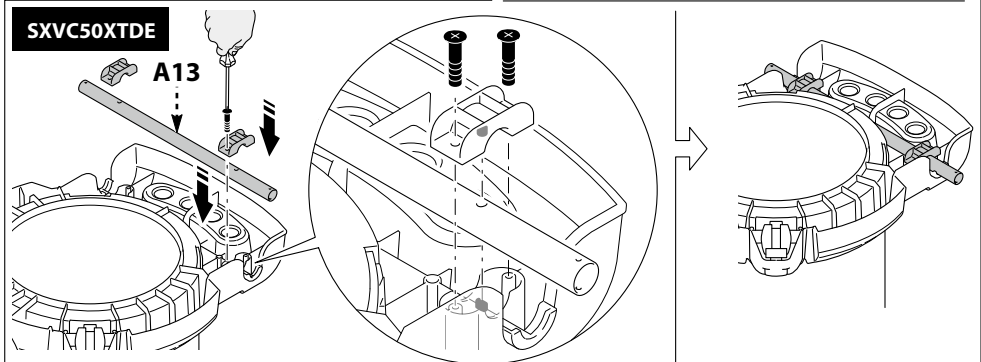
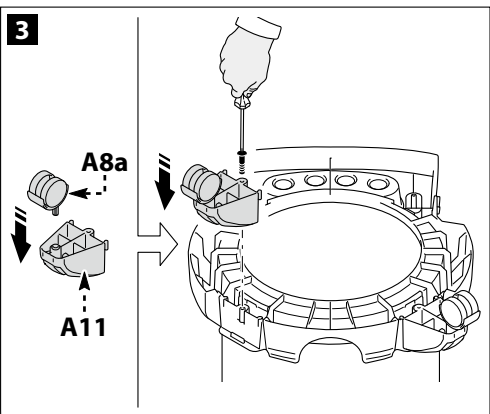
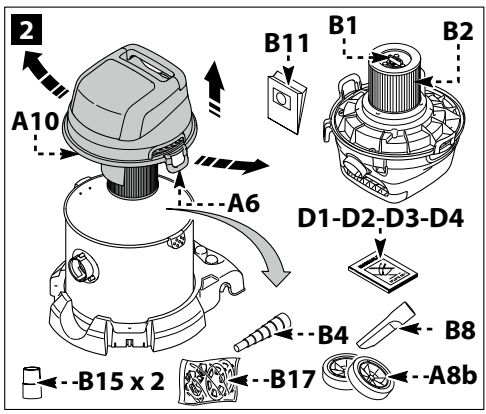


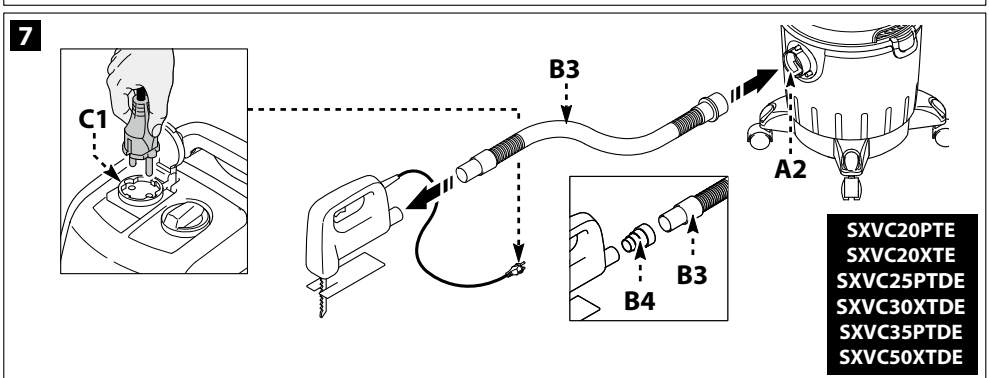
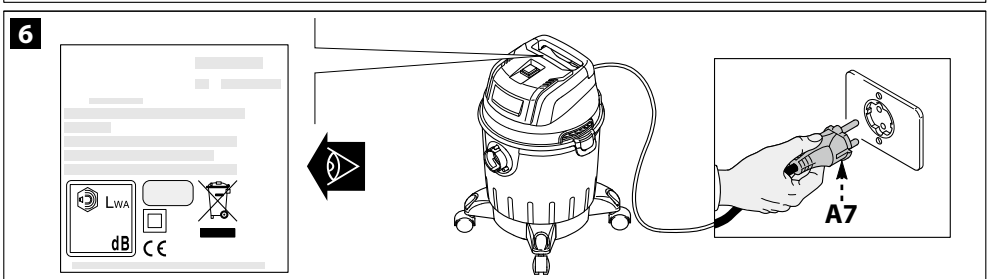
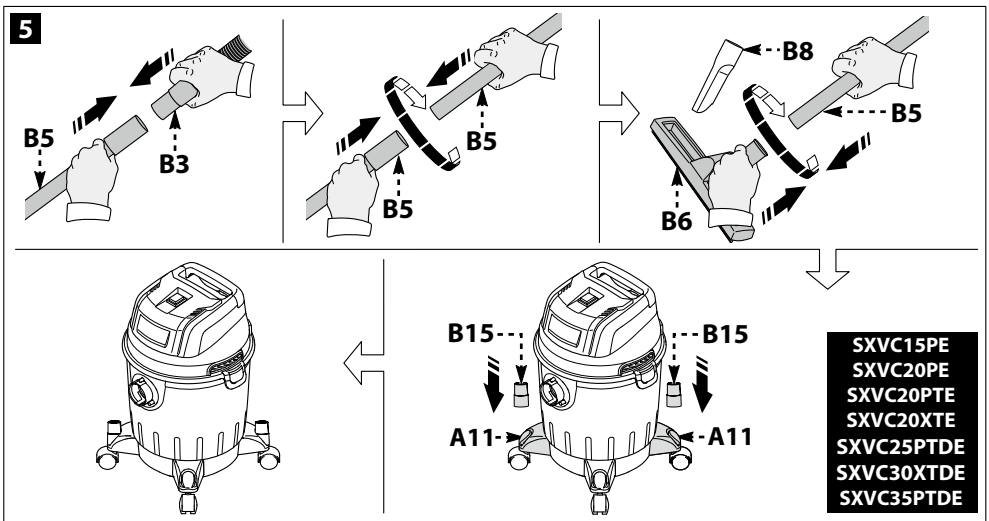
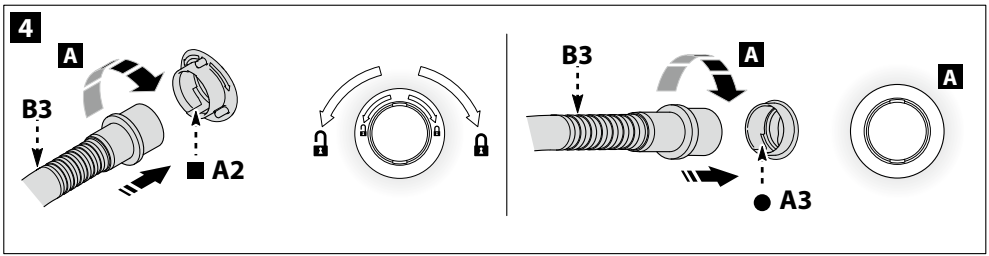
SXVC25PTDE
 SXVC30XTDE
 SXVC35PTDE
 SXVC50XTDE

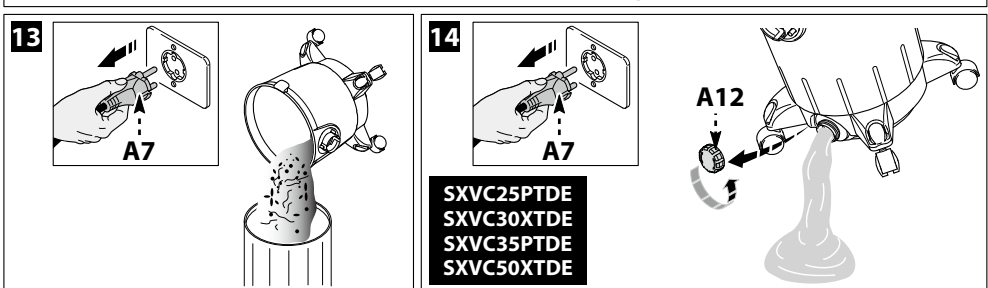
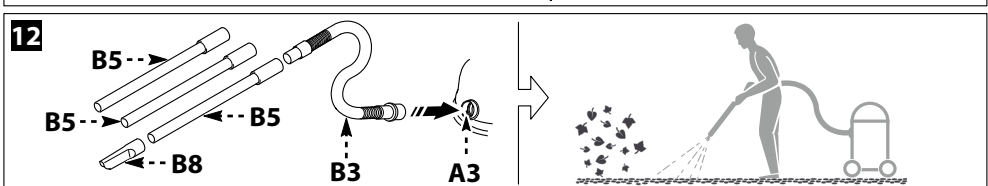
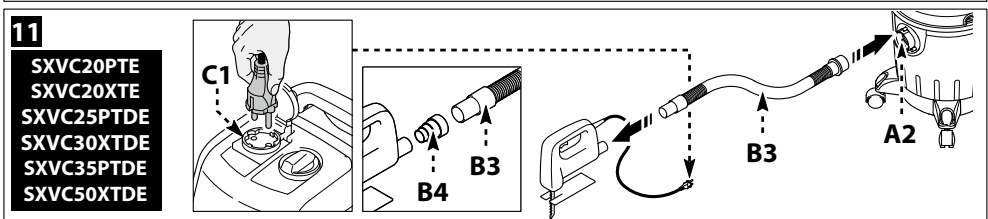
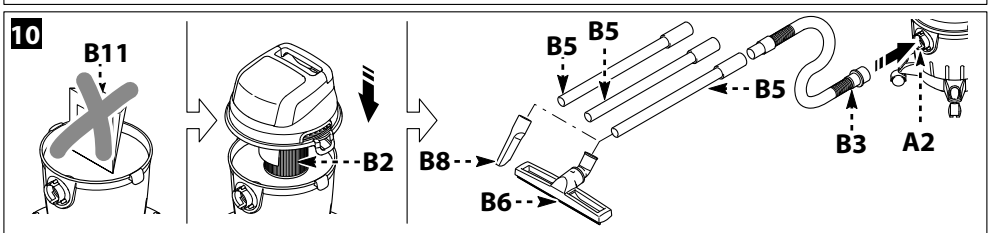
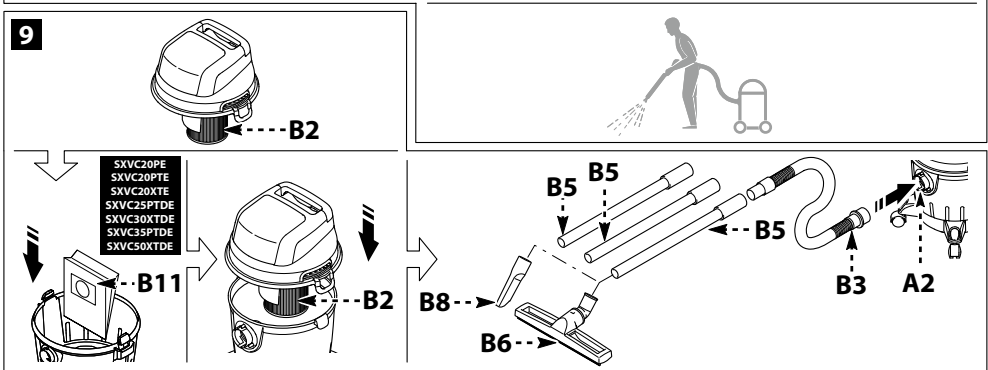
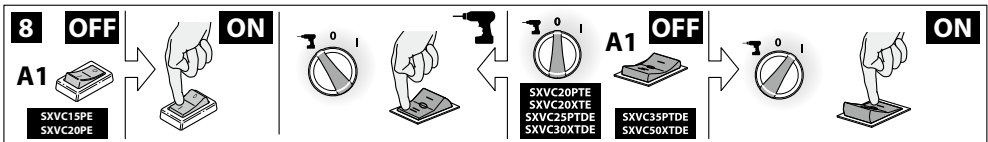


SXVC50XTDE









15

OFF



SKVC15PE
SKVC20PE

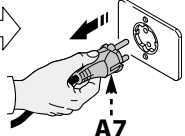


SKVC35PTDE
SKVC50XTDE

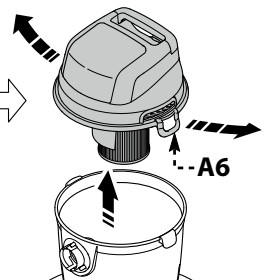
A1



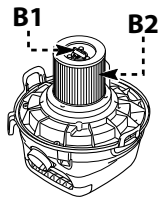
SKVC20PTE
SKVC20XTE
SKVC30XTDE



A7

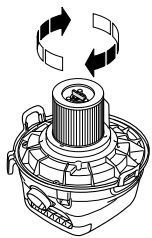


A6

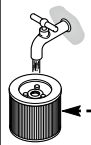


B1

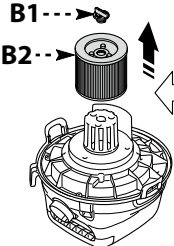
B2



B2

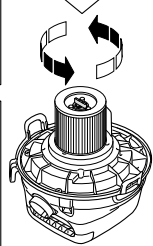


B2



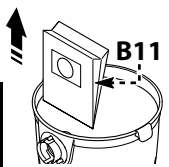
B1

B2

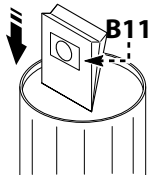


16

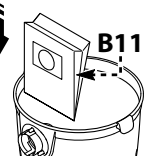
SKVC20PE
SKVC20PTE
SKVC20XTE
SKVC30XTDE
SKVC35PTDE
SKVC50XTDE



B11

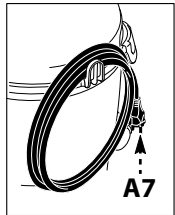


B11

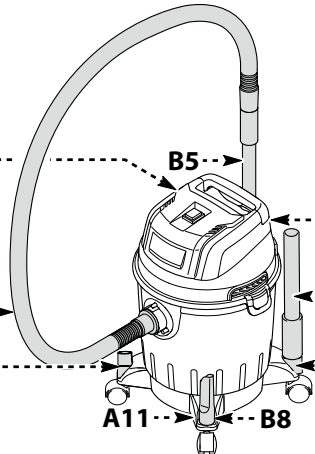


B11

17



A7



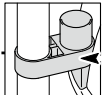
B5

B3

B15

A11

B8



B12

Hyvä asiakas,

lue nämä ohjeet ennen laitteen ensimmäistä käyttöä, noudata niitä ja säilytä ne tulevaa tarvetta varten tai luovuttaaksesi ne uudelle omistajalle, jos myyt laitteen.

1 TURVAOHJEET


1.1 Hankkimasi laite on huipputeknologinen tuote, jonka on valmistanut yksi Euroopan asiantuntevimmista yrityksistä. Tämä laite on tarkoitettu käytettäväksi monitoimi-imurina käyttöohjeissa annettujen selostusten ja turvallisuusvaroitusten mukaisesti. Olemme laatineet nämä ohjeet, jotta kykenet hyödyntämään laitteen suorituskykyä täydellisesti. Lue ne huolellisesti ja noudata niitä jokaisella käyttökerralla. Käytä kaikkia mahdollisia varotoimia laitteen liitännän, käytön ja huollon aikana oman ja lähellä olevien henkilöiden turvallisuuden takaamiseksi. Lue turvallisuusmääräykset huolellisesti ja noudata niitä. Noudattamatta jättämisen seurauksena saattaa olla terveys- ja turvallisuusriskejä ja taloudellisia menetyksiä.

2 TIEDOTUKSET

2.1 Noudata laitteessa ja näissä ohjeissa olevien tarrojen ja symbolien ohjeita. Laitteessa ja oppaassa on ainoastaan symbolit, jotka koskevat hankittua laitetta. Tarkista, että laitteeseen kiinnitetty symbolit ja tarrat ovat aina ehjiä ja lukukelpoisia. Vaihda ne muussa tapauksessa uusiin ja kiinnitä alkuperäiseen kohtaan (ota yhteyttä huoltopalveluun).

 **Huomio - vaara!**

 **Lue ohjeet huolellisesti ennen käyttöä.**

 **Symboli E3** - Osoittaa, että laite on tarkoitettu ainoastaan kotitalouskäyttöön eikä sovellu kaupalliseen tai teolliseen käyttöön.


0 Katkaisimen sammutusasetto


I Katkaisimen käynnistysasetto

 **Automaattikatkaisimen asento**

II Automaattikatkaisimen asento



 **Tämän laitteen eristysluokka on II.** Se tarkoittaa, että laite on varustettu vahvistetulla tai kaksoiseristyksellä (ainoastaan jos symboli on laitteessa).

 **Tämän laitteen eristysluokka on I.** Se tarkoittaa, että laite on varustettu maadoitusjohtimella (ainoastaan jos symboli on laitteessa).

CE Tämä laite on soveltuvien eurooppalaisten direktiivien mukainen.



— Symboli E1 - Laitteen kierrätys.

Kun laitteen käyttöikä päättyy, tee siitä välittömästi käyttökelvoton.


Irrota pistotulppa pistorasiasta.


Katkaise sähköjohto.


Älä hävitä sähkölaitteita kotitalousjätteiden seassa. Sähkö- ja elektroniikkalaiteromua koskevan SER-direktiivin 2012/19/EU mukaisesti sähkökomponentit tulee erilliskerätä ja kierrättää ekologisesti. Pyydä lisätietoja asianmukaisesta virastosta tai alueen jälleenmyyjältä.


 Käytä kuulosuojaimia.

 Käytä kasvonsuojainta.

 Käytä hengityssuojaimia.

 Käytä suojakäsineitä.

 Käytä turvajalkineita.

 Käytä suojavaatetusta.



3 TURVALLISUUSMÄÄRÄYKSET/MUUT VAARAT

FI

3.1 VAROITUKSIA: KIELLETYT TOIMENPITEET

- 3.1.1** HUOMIO. ÄLÄ anna alle 8-vuotiaiden lasten tai toimintarajoitteisten tai kokemattomien henkilöiden käyttää laitetta, ellei heitä valvota tai heille ole annettu riittäviä ohjeita laitteen turvalliseen käyttöön sekä tietoja käytöstä aiheutuvista riskeistä.
- 3.1.2** HUOMIO. Lapset EIVÄT saa leikkiä laitteella. Valvo lapsia estääksesi sen.
- 3.1.3** Lapset tai toimintarajoitteiset henkilöt EIVÄT saa suorittaa käyttäjälle kuuluvaa puhdistusta tai huoltoa ilman valvontaa.
- 3.1.4** Pidä pakkausmuovit lasten ulottumattomissa. Tukehtumisvaara!
- 3.1.5** HUOMIO. Laitteen käyttö on KIELLETTYÄ henkilöiltä, jotka eivät ole lukeneet sen ohjeita huolellisesti.
- 3.1.6** HUOMIO. ÄLÄ käytä laitteessa syttyviä, myrkyllisiä tai ominaisuuksiltaan laitteen toiminnalle yhteensopimattomia nesteitä. Älä käytä laitetta potentiaalisesti syttyvässä tai räjähdysvaarallisessa tilassa.
- 3.1.7** HUOMIO. Määrätyt aineet saattavat muodostaa imuilman kanssa reagoidessaan räjähtäviä höyryjä ja yhdisteitä. ÄLÄ koskaan imuroi seuraavia aineita:
- räjähtävät tai syttyvät kaasut, nesteet ja jauheet (reaktiiviset jauheet)
 - reaktiiviset metallijauheet (esim. alumiini, magnesium, sinkki) yhdessä erittäin emäksisten tai happamien pesuaineiden kanssa
 - puhtaat hapot ja emäksiset liuokset
 - orgaaniset liuokset (esim. bensiini, maalin ohenteet, asetoni tai dieselöljy).
- Nämä aineet voivat lisäksi syövyttää laitteen materiaaleja.
- 3.1.8** Kytke laite pois jokaisen käytön jälkeen ja ennen puhdistuksia/huoltoja.
- 3.1.9** Palovaara. ÄLÄ imuroi palavia tai hehkuvia materiaaleja.
- 3.1.10** HUOMIO. ÄLÄ käytä laitetta ulkona sateella.
- 3.1.11** HUOMIO. ÄLÄ koske pistotulppaa ja/tai pistorasiaa märillä käsillä.
- 3.1.12** HUOMIO. ÄLÄ käytä laitetta, jos sen sähköjohto on vaurioitunut. Jos sähköjohto vaurioituu, sen saa vaihtaa ainoastaan valmistaja, huoltopalvelu tai ammattihenkilö, jotta vaaratilanteet vältetään.



- 3.1.13** HUOMIO. Tarkista, että laitteessa on konekilpi. Ilmoita jälleenmyyjälle, jos se puuttuu. Ellei laitteessa ole konekilpeä, sitä EI saa käyttää. Sen ominaisuuksia ei tunneta ja se saattaa olla vaarallinen.
- 3.1.14** HUOMIO. ÄLÄ siirrä laitetta SÄHKÖJOHDOSTA vetämällä.
- 3.1.15** HUOMIO. Älä käytä ei-alkuperäisiä tai eri mallille tarkoitettuja varusteita. Älä muuta laitetta; muutokset mitätöivät vaatimustenmukaisuusvakuutuksen ja vapauttavat valmistajan siviili- ja rikosoikeudellisesta vastuusta.

3.2 VAROITUKSIA: SUORITETTAVAT TOIMENPITEET

- 3.2.1** HUOMIO. Kaikki sähköä johtavat osat TULEE SUOJATA vesisuihkulta ja -roiskeilta.
- 3.2.2** HUOMIO. Ammattitaitoisen sähköasentajan tulee suorittaa sähköliitäntä standardin IEC 60364-1 mukaan. Asenna vikavirtakytkin, joka katkaisee koneen sähkön maavuotovirran ollessa yli 30 mA 30 ms ajan, tai maadoituspiirin valvontalaite.
- 3.2.3** HUOMIO. KÄYNNISTYSVAIHEESSA laite saattaa aiheuttaa verkkohäiriöitä.
- 3.2.4** HUOMIO. Käytä ainoastaan valtuutettuja jatkojohtoja, joiden poikkipinta-ala on asianmukainen.
- 3.2.5** HUOMIO. Kytke katkaisin aina pois jättäessäsi laitteen ilman valvontaa.

3.2.6



HUOMIO. Ilmavirta saattaa aiheuttaa osien kimpoamisen. Käytä asianmukaisia suojavaatteita ja henkilönsuojaimia (PPE).

- 3.2.7** HUOMIO. Sammuta laite ja katkaise sen sähkö ennen asennusta, puhdistusta, säätöä, huoltoa, varastointia ja kuljetusta.
- 3.2.8** HUOMIO. AINOASTAAN ammattihenkilö saa huoltaa ja/tai korjata sähköisiä osia.
- 3.2.9** HUOMIO. TARKISTA ruuvien kireys ja laitteen osien käyttökunto ennen jokaista käyttöä ja määrärajojen. Varmista, ettei laitteessa ole rikkoutuneita tai kuluneita osia.
- 3.2.10** HUOMIO. Käytä ainoastaan valmistajan toimittamia tai hyväksymiä alkuperäisiä varaosia, jotta laitteen käyttö on turvallista.
- 3.2.11** HUOMIO. Jos käytetään jatkojohtoa, pistokkeen ja pistorasian rakenteen on oltava vesitiivis.
- 3.2.12** HUOMIO. Sopimattomat jatkojohdot saattavat olla vaarallisia. Jos käytät jatkojohtoa, valitse ulkokäyttöön sopiva tyyppi ja varmista, että liitäntä pysyy kuivana ja etäällä maasta. Käytä johtokelaa, joka pitää pistorasian vähintään 60 mm:n korkeudella maasta.



4 YLEISET OHJEET (SIVU 3)

4.1 Käyttöoppaan käyttö

Tämä opas kuuluu tärkeänä osana laitteen varusteisiin. Säilytä se huolellisesti tulevaa käyttöä varten. Lue se huolellisesti ennen asennusta ja käyttöä. Luovuta opas uudelle omistajalle, jos myyt painepesurin.

4.2 Toimitus

Laitte toimitetaan osittain purettuna pahvilaatikossa. **Katso pakkauksen sisältö kuvasta 1.**

4.2.1 Ohessa toimitetut asiakirjat

- D1 Käyttö- ja huolto-opas
- D2 Turvaohjeet
- D3 Vaatimustenmukaisuusvakuutus
- D4 Takuusäännöt

4.3 Pakkausten hävitys

Pakkauksen materiaalit ovat ympäristöystävällisiä. Kierrätä tai hävitä ne käyttömaassa voimassa olevien määräysten mukaan.

5 TEKNISET TIEDOT (SIVU 3)

5.1 Käyttötarkoitus

Laitte on tarkoitettu käytettäväksi monitoimi-imurina käyttöohjeissa annettujen selostusten ja turvallisuusvaroitusten mukaisesti.

Tämä laite on tarkoitettu ainoastaan kotitalouskäyttöön eikä se sovellu kaupalliseen tai teolliseen käyttöön.

Laitte on standardien IEC 60335-1 ja IEC 60335-2-2 mukainen.

5.2 Käyttäjää

Laitteen käyttäjä (ammattimainen tai ei-ammattimainen) on osoitettu kuvan 1 symbolilla.

5.3 Pääosat:

- A1 Käynnistyskatkaisin
- A2 Imuliitäntä
- A3 Puhallusliitäntä
- A4a Kahva
- A4b Metallikahva
- A5 Sähköjohdon säilytyskoukku
- A6 Sulkimet
- A7 Sähköjohto ja pistotulppa
- A8a Kääntyvät etupyörät
- A8b Takapyörät
- A9 Imurin säiliö
- A10 Kansi ja moottori
- A11 Varustelokero
- A12 Nesteiden tyhjennystulppa
- A13 Takapyörän akseli
- C1 Lisätökalupisteke

5.3.1 Varusteet (katso mallien viitteet sisältävää kuvaa 1 - toimituksen sisältö vastaa pahvilaatikon selostusta)

B1 Suodattimenpidin	B6 Lattiaharja
B2 Patruunasuodatin	B8 Rakosuutin
B3 Letku	B11 Paperinen suodatinpussi
B4 Sähköyökalun sovitin	B12 Letkun kiinnitin
B5 Putki	B15 Sovitin

5.4 Suojalaitteet

- Käynnistyskatkaisin (A1)

Käynnistyskatkaisin estää laitteen tahattoman käytön.

6 ASENNUS (SIVUT 4-5)

Huomio - vaara!

Kaikki asennus- ja kokoonpanotoimenpiteet tulee suorittaa laitteen virta katkaistuna.

Katso kokoonpanojärjestys sivulta 4-5.

6.1 Kokoonpano

Kun purat laitteen pakkauksesta, tarkista ettei varusteita puutu ja ettei pakkauksen sisältö ole vaurioitunut. Jos havaitset kuljetusvaurioita, ilmoita niistä välittömästi jälleenmyyjälle.

Nosta laitteen moottorilla varustettu kansi (A10) avaamalla sulkimet (A6) ja ota toimitetut varusteet ulos. Tarkista, että suodatin (B2) on asennettu oikein.

Katso kuva 2.

Katso kokoonpanojärjestys sivuilta 4–5.

6.2 Takapyörän ja kääntyvien etupyörän asennus

Käännä imurin säiliö (A9) ilman kantha ympäri tasaisella ja tukevalla alustalla. Aseta kääntyvien pyörän navat (A8a) niille tarkoitettuihin aukkoihin ja paina pohjaan asti, jotta pyörät kiinnittyvät oikeaan asentoon.

Aseta akseli (A13) oikeaan asentoon kääntämällä sitä, kunnes keskitysreiat osuvat keskitystappeihin. Aseta pussissa (B17) olevat pysäyttimet asianmukaisesti paikoilleen ja kiinnitä ne ruuveilla. Aseta pyörä (A8b) ja aluslaatta ja kiinnitä kokonaisuus sokalla. Varmista, että työnnyt sokan syväälle ja avaa se, niin että se on täysin akselin poikkipintaa vasten. Aseta pyörän suojuksen paikalleen ja suorita samat toimenpiteet toiselle pyörälle (A8b).

Asenna metallikahva (A4b) kuvan mukaan.

Katso kuva 3.

6.3 Varusteiden asennus

Aseta letku (B3) imu- (A2) tai puhallusliitäntään (A3) käytettävästä riippuen.

Katso kuva 4.

Asenna tämän jälkeen loput varusteet, joita tarvitaan suoritettavaan puhdistukseen. Käytä putkia (B5) ja harjoja (B6-B8) puhdistustyypin ja puhdistettavan pinnan mukaan. Harjat (B6-B8) voidaan asentaa suoraan letkuun (B3).

Katso kuva 5.

6.4 Sähkökytkentä

Huomio - vaara!

Tarkista, että verkkojännite ja -taajuus vastaavat konekilvessä annettuja arvoja (V/Hz). **Katso kuva 6.**

6.4.1 Jatkojohtojen käyttö

Jatkojohdon johtimien poikkipinta-alan tulee olla verrannollinen sen pituuteen; mitä pidempi jatkojohto, sitä suurempi poikkipinta-ala.

6.5 Lisätökalupisteke

Aseta letku (B3) laitteen imuliitäntään. Elleivät ne ole yhteensopivia, käytä sähköyökalun sovittinta (B4) katkaisemalla ylimääräiset osat.

Anna virtaa sähköyökalulle käyttämällä lisäpistoketta (C1).

Katso kuva 7.

7 KÄYTTÖ (SIVU 6)

7.1 Ohjauslaitteet

- Käynnistyskatkaisin (A1). Katso kuva 8.

Aseta käynnistyskatkaisin asentoon (ON/I).

Jos käynnistyskatkaisimessa on merkkivalo, sen tulee syttyä.

Aseta käynnistyskatkaisin asentoon (OFF/O) pysäyttääksesi laitteen.

Jos käynnistyskatkaisimessa on merkkivalo, sen tulee sammua.



Huomio - vaara!

Laitteen on käytön aikana oltava tasaisella ja tukevalla tasolla ohjeiden mukaisessa asennossa. **Katso kuva 8.**

7.2 Käynnistys

7.2.1 Kuivaimurointi. Katso kuva 9.

Työskentele ainoastaan suodattimet (B2 - B11) kuivina! Varmista ennen suodattimien käyttöä, etteivät ne ole vaurioituneet. Vaihda ne tarvittaessa. Kun imuroit kuivaa likaa, säädä lattiaharja asianmukaisesti ja liitä tarvittavat varusteet (käytä harjaa B6).

Suodatinpussia koskevat ohjeet

- Suodatinpussin täyttötaso riippuu imuroitavasta liasta.

- Jos imuroit hienoa pölyä, hiekkaa tms., vaihda suodatinpussi usein.

- Kulunut suodatinpussi voi räjähtää, joten se tulee vaihtaa ajoissa!

7.2.2 Nesteiden imurointi. Katso kuva 10.



Huomio - vaara!

Työskentele ainoastaan suodattimen (B2)! Jos havaitset vaahtoa tai nestettä valuu säiliöstä, sammuta laite välittömästi tai irrota pistotulppa pistorasiasta! Älä käytä suodatinpussia (B11)!



Huomio

Jos säiliö täyttyy, uimuri sulkee imuaukon ja laite toimii suuremmalla nopeudella. Sammuta laite välittömästi ja tyhjennä säiliö.

7.2.3 Työskentely sähkötyökaluilla. Katso kuva 11.

Katso kokoonpanojärjestys kuvasta 11.

Käynnistä laite (vasemmalla oleva käännettävä katkaisin asentoon I tai 2-asentoinen katkaisin asentoon II) ja aloita työskentely.

Varoitus: Imuturbiini käynnistyy 0,5 sekunnin viiveellä sähkötyökalun käynnistymisestä.

Kun sähkötyökalu sammutetaan, imuturbiini jatkaa toimintaansa noin 6 sekuntia mahdollistaakseen jäämäliian imuroinnin imuletkusta.

7.2.4 Puhallustoiminto. Katso kuva 12.

Vaikeasti saavutettavien tai imurointiin sopimattomien kohtien puhdistus (esim. lehdet sorapinnalta).

Aseta imuletku asianmukaiseen liittimeen. Puhallustoiminto otetaan käyttöön.

Jotta puhallustoiminto on tehokkaampi, käytä rakosuutinta (B8).

7.3 Toiminnan keskeytys (tauko)

Sammuta laite. **Katso kuva 8.**

Kiinnitä lattiaharja pysäköintiasentoon.

7.4 Työn loputtua

Sammuta laite. **Katso kuva 8.**

Irrota pistotulppa.

7.5 Tyhjennä säiliö.

Kuiva lika ja pöly: irrota laitteen kansi ja tyhjennä säiliö. **Katso kuva 13.**

Nestee: käytä mallista riippuen tyhjennystulppaa (**katso kuva 14**) tai toimi kuten edellä.

8 HUOLTO (SIVU 7)



Huomio - vaara!

Kaikki asennus- ja kokoonpanotoimenpiteet tulee suorittaa laitteen virta katkaistuna.

Katso kokoonpanojärjestys sivulta 4-5.

Sammuta laite ja irrota pistotulppa pistorasiasta ennen puhdistus- ja huoltotoita. Ainoastaan valtuutettu huoltopalvelu saa tehdä korjauksia ja huoltaa sähköjärjestelmiä.



Huomio - vaara!

Älä käytä hankaavia tai lasille tai yleiskäyttöön tarkoitettuja puhdistusaineita! Älä koskaan upota moottorilla (A10) varustettua kantta veteen. Puhdista laite ja muovivarusteet tavallisella, synteettisellä materiaalille tarkoitetulla puhdistusaineella. Huuhtelee säiliö ja varusteet tarvittaessa vedellä ja kuivaa ennen seuraavaa käyttöä.

8.1 Patruunasuodattimen (B2) puhdistus. Katso kuva 15.

Avaa imuri sulkimista (A6). Käännä moottorilla varustettu kansi (A10) ympäri ja irrota patruunasuodatin (B2).

Huuhtelee huolellisesti juoksevan veden alla ja anna kuivua. Asenna takaisin kuivuneena.

8.2 Paperisen suodatinpussin (B11) vaihto. Katso kuva 16.

Avaa imuri sulkimista (A6). Irrota täysi suodatinpussi (B11), heitä se pois ja asenna tilalle uusi.

9 SÄILYTYS (SIVU 7)



Huomio - vaara!

Kaikki asennus- ja kokoonpanotoimenpiteet tulee suorittaa laitteen virta katkaistuna.

Kun työt on tehty ja laite puhdistettu, säilytä se ja varusteet kuten **kuvassa 17**. Säilytä laite kuivassa paikassa.

10 VIANETSINTÄ

Vika	Mahdollinen syy	Korjaus
Laite ei käynnisty.	Sähkövirta puuttuu.	Tarkista, että pistotulppa on kunnolla pistorasiassa ja että siihen tulee virtaa (*).
	Sähkö- ja elektronisen piirin häiriöt	Ota yhteyttä huoltopalveluun.
Laite ei ime tai imee heikosti.	Varusteet tukossa	Tarkista ja puhdista jatkosuuttimet tai putket.
	Likaiset suodattimet	Puhdista suodattimet.
	Pussit täynnä	Tyhjennä / vaihda pussit.
	Säiliö täynnä	Tyhjennä säiliö.
Sähkötyökalu ei käynnisty (jos mallissa on työkalupistoke).	Sähkötyökulun pistotulppa on kytketty virheellisesti imurin pistorasiaan.	Kytke pistotulppa oikein.
	Katkaisin on sammutettu tai asennossa I.	Aseta katkaisin työkaluasentoon II.
	Suodatinta ei ole asennettu.	Asenna suodatin.
Pölyä tulee ulos.	Suodatin on vaurioitunut.	Vaihda käytetty suodatin uuteen.
	Letku tai sen liitososat ovat vaurioituneet.	Vaihda vaurioituneet osat.
Laite haisee epämiellyttävältä toiminnan aikana.	Likaiset suodattimet/pussit	Vaihda suodattimet/pussit.

(*) Jos moottori sammuu toiminnan aikana eikä käynnisty uudelleen, ota yhteyttä huoltopalveluun.

CE-vaatimustenmukaisuusvakuutus

Me Annovi Reverberi S.p.A. -yrityksestä, Modena, Italia, vakuutamme että seuraava(t) Stanley-laite(teet):

Laitteen nimike: Pöly- ja nesteimuri

Model No.:	SXVC15PE	SXVC20PE	SXVC20PTE	SXVC20XTE
Rated power:	1.0 kW	1.2 kW	1.2 kW	1.4 kW
Model No.:	SXVC25PTDE	SXVC30XTDE	SXVC35PTDE	SXVC50XTDE
Rated power:	1.2 kW	1.6 kW	1.6 kW	1.6 kW

on(ovat) seuraavien direktiivien mukainen(mukaisia):

2014/35/EU, 2014/30/EU, 2011/65/EU, 2015/863/EU, 2009/125/EY, 2012/19/EU.

ja valmistettu seuraavien standardien tai standardoitujen asiakirjojen mukaan:

EN 60335-1; EN 60335-2-2; EN 55014-1; EN 55014-2; EN 61000-3-2; EN 61000-3-3; EN 62233; EN IEC 63000.

Sen henkilön nimi ja osoite, joka on valtuutettu kokoamaan teknisen eritelmän: Stefano Reverberi / AR Toimitusjohtaja

Via M.L. King 3 - 41122 Modena, Italia

Pvm: 18.09.2024

MODENA (I)

Stefano Reverberi



Toimitusjohtaja

TAKUU

Takuun voimassaoloaika määrätään tuotteen myyntimaassa voimassa olevissa määräyksissä (ellei valmistaja toisin ilmoita).

Valmistajan takuu kattaa materiaali- ja valmistusvialta ja vaatimuksista poikkeavuuden takuun voimassaoloaikana. Siihen sisältyy viallisten osien vaihto ja kohtuullisesti kuluneiden tuotteiden korjaus tai vaihto.









Takuu ei kata normaalisti kuluvia osia (suodattimet, pussit, varusteet kuten putket, letkut, harjat, pyörät jne.).

Takuu ei kata vikoja, jotka johtuvat seuraavista syistä:

- virheellinen tai kielletty käyttö, laiminlyönti
- vuokraus tai ammattikäyttö, jos tuote on tarkoitettu kotitalouskäyttöön
- oppaassa annettujen huoltomäärausten noudattamatta jättäminen
- valtuuttamattomien henkilöiden tai huoltopalvelujen suorittamat korjaukset
- ei-alkuperäisten varaosien tai varusteiden käyttö
- kuljetuksen tai ylimääräisten esineiden/aineiden aiheuttamat vauriot, onnettomuus
- varastointiin liittyvät ongelmat.

Takuun voimaan saattamiseksi tulee esittää ostotodistus.

FI

Tekniset tiedot	Mittayksikkö	SXVC15PE	SXVC20PE	SXVC20PTE	SXVC20XTE	SXVC25PTDE	SXVC30XTDE	SXVC35PTDE	SXVC50XTDE
Jännite	V/Hz	220-240 V - 50/60 Hz	220-240 V - 50/60 Hz	220-240 V - 50/60 Hz	220-240 V - 50/60 Hz	220-240 V - 50/60 Hz	220-240 V - 50/60 Hz	220-240 V - 50/60 Hz	220-240 V - 50/60 Hz
Teho	kW	1,0	1,2	1,2	1,4	1,2	1,6	1,6	1,6
Keräyssäiliön säiliö	L	15	20	20	20	25	30	35	50
Maksimi-imupaine	kPa	15	17	17	18	17	19	20	20
Maksimialipaine	mbar	150	170	170	180	170	190	200	200
Imetty maksimi-ilma	L/s	30	28	28	33	28	36,5	39	41
Moottorien määrä	-	1	1	1	1	1	1	1	1
varusteiden Ø	mm	35	35	35	35	35	35	35	40
Sähköjohto	m	2	2,5	2,5	2,5	2,5	2,5	2,5	2,5
Suoja-aste	-								
Moottorin eristys	Luokka	F	F	F	F	F	F	F	F
Moottorin suojaus	-	IPX4	IPX4	IPX4	IPX4	IPX4	IPX4	IPX4	IPX4
Nettopaino	kg	5,2	6,3	6,5	7,0	5,9	8,3	9,9	15,5
Bruttopaino	kg	6,2	7,3	7,5	9,5	7,4	10,2	11,7	17,5

Pidätämme oikeuden teknisiin muutoksiin!

Kjære kunde,

Vi ber om at du leser den originale bruksanvisningen før du bruker maskinen for første gang, handler i samsvar med informasjonen som gis, og oppbevarer bruksanvisningen på et trygt sted for fremtidig bruk eller kan overgi den til fremtidige eiere.

1 SIKKERHETSFORSKRIFTER


1.1 Maskinen du har kjøpt, er et høyteknologisk produkt utviklet av en av Europas ledende produsenter. Denne maskinen skal brukes som en allsidig støvsuger, i samsvar med beskrivelsene og forholdsreglene i denne bruksanvisningen. Ved å bruke denne bruksanvisningen får du mest mulig ut av maskinen. Les bruksanvisningen nøye og følg alltid anbefalingene i den. Ta alle forholdsregler under tilkobling, bruk og vedlikehold av maskinen for å beskytte deg selv og andre i nærheten mot skader. Les sikkerhetsforskriftene nøye og følg dem alltid. Å unnlate å overholde dem kan sette helse og sikkerhet i fare eller føre til dyre skader.

2 VARSELMERKER

2.1 Følg anvisningene på varselmerkene som er festet på maskinen og de som denne bruksanvisningen inneholder. Maskinen og bruksanvisningen har kun de symbolene som gjelder modellen som er kjøpt. Kontroller at symbolene og merkene som er festet på maskinen, alltid er til stede og leselige. Hvis ikke, må de skiftes ut og festes på de samme stedene. (Ta kontakt med servicesenteret).

 **Advarsel – fare!**

 **Les disse instruksjonene nøye før bruk.**

 **E3-symbolet** - Viser at maskinen kun er laget til husholdningsbruk og ikke skal brukes til industrielle eller kommersielle formål.


0 Bryteren i «AV»-posisjon


I Bryteren i «PÅ»-posisjon


 **Automatisk støvsugingsinnstilling**

II **Automatisk støvsugingsinnstilling**



 **Dette produktet er merket som isolasjonsklasse II.** Dette betyr at det er forsterket eller dobbeltisolert (kun hvis symbolet vises på maskinen).

 **Dette produktet er merket som isolasjonsklasse I.** Dette betyr at det er utstyrt med en beskyttende jordleder (kun hvis symbolet vises på maskinen).

 Produktet er i samsvar med de relevante europeiske direktivene.




Symbol E1 - Resirkulering av maskinen. Gjør den gamle maskinen utilgjengelig for bruk øyeblikkelig.

Trekk ut kontakten.

Koble fra strømledningen.

Elektronisk utstyr må ikke avhendes sammen med husholdningsavfall. Ifølge bestemmelsene i direktiv 2012/19/EF om elektrisk og elektronisk avfall (WEEE), må elektroniske komponenter innsamles separat og resirkuleres på en miljøvennlig måte. For mer informasjon, kontakt de relevante lokale myndighetene eller forhandleren.

 Bruk hørselvern.

 Bruk beskyttelsesmaske.

 Bruk åndedrettsvern.

 Bruk beskytteshansker.

 Bruk vernesko.

 Bruk verneklær.

NO



3 SIKKERHETSREGLER/RESTERENDE RISIKOER

3.1 SIKKERHETSTILTAK – MÅ UNNGÅS

- 3.1.1** ADVARSEL. IKKE la maskinen brukes av barn under 8 år, eller personer med nedsatt funksjonsevne, sensoriske eller mentale evner, eller som ikke har nødvendig erfaring og kunnskap, med mindre de er under egnet tilsyn og de har blitt opplært i trygg bruk av maskinen og risikoen involvert.
- 3.1.2** ADVARSEL. Barn MÅ IKKE bruke maskinen som et leketøy. Hold tilsyn med barn for å sikre at dette ikke skjer.
- 3.1.3** Renhold og brukervedlikehold må IKKE utføres av barn eller inkompetente personer som ikke er under egnet tilsyn.
- 3.1.4** Hold emballasje borte fra barn. Kvelningsfare!
- 3.1.5** ADVARSEL. Maskinen MÅ IKKE brukes av barn eller noen som ikke har lest og forstått instruksjonene.
- 3.1.6** ADVARSEL. ALDRI bruk maskinen med brannfarlige eller giftige væsker, eller væsker med egenskaper som ikke er egnet for korrekt bruk av maskinen. Bruk av maskinen i en potensielt brennbar eller eksplosiv atmosfære er forbudt.
- 3.1.7** ADVARSEL. Enkelte stoffer kan kombineres med luften som suges inn, og danne eksplosiv damp og blandinger. ALDRI sug inn følgende stoffer:
- Eksplosive eller brennbare gasser, væsker eller støv (reaktivt støv).
 - Pulverisert reaktivt metall (f.eks. aluminium, magnesium eller sink) sammen med sterke basiske og syreholdige rensedmidler.
 - Rene syre- og baseløsninger.
 - Organiske stoffer (f.eks. bensin, malingstynnere, aceton eller diesel).
- Disse stoffene kan også korrodere materialene som maskinen er laget av.
- 3.1.8** Slå av maskinen etter hver bruk og før alt renhold/vedlikehold.
- 3.1.9** Brannfare. ALDRI sug opp brennende eller rødgldende materialer.
- 3.1.10** ADVARSEL. ALDRI bruk maskinen utendørs når det regner.
- 3.1.11** ADVARSEL. IKKE ta på støpselet og/eller stikkkontakten med våte hender.
- 3.1.12** ADVARSEL. ALDRI bruk maskinen hvis strømledningen er skadet. Hvis strømledningen er skadet, må den enten skiftes ut av produsenten, et autorisert servicesenter eller annet kvalifisert personale for å unngå sikkerhetsrisiko.
- 3.1.13** ADVARSEL. Kontroller at maskinen er utstyrt med typeskilt. Ta kontakt med leverandøren hvis det mangler. Maskiner uten typeskilt må IKKE brukes, siden de ikke kan identifiseres og kan være farlige.
- 3.1.14** ADVARSEL. ALDRI flytt maskinen ved å dra i STRØMLEDNINGEN.



3.1.15 ADVARSEL. Det er forbudt å bruke tilbehør som ikke er originalt, eller tilbehør som ikke er spesielt utformet for den aktuelle modellen. Det er forbudt å utføre endringer på maskinen. Eventuelle endringer på maskinen fører til bortfall av samsvarserklæringen og fritar produsenten for alt sivil- og strafferettslig ansvar.

3.2 SIKKERHETSTILTAK – MÅ UTFØRES

3.2.1 ADVARSEL. Alle strømførende deler MÅ BESKYTTES mot vannstråler eller vannsprut.

3.2.2 ADVARSEL. Den elektriske tilkoblingen må utføres av en kvalifisert elektriker i samsvar med standarden IEC 60364-1. Det må installeres enten en reststrømbryter som bryter strømforsyningen hvis lekkasjestrømmen til jordingen overstiger 30 mA for 30 ms, eller en jordfeilbryter.

3.2.3 ADVARSEL. UNDER oppstart kan maskinen forårsake nettforstyrrelser.

3.2.4 ADVARSEL. Bruk kun godkjente skjøteledninger med et egnet tverrsnitt.

3.2.5 ADVARSEL. Slå alltid av bryteren når maskinen forlattes uten tilsyn.

3.2.6      

ADVARSEL. Luftstrømmen kan føre til at deler spretter tilbake. Bruk alt personlig verneutstyr (PPE) som kreves for å sikre brukerens sikkerhet.

3.2.7 ADVARSEL. Slå av maskinen og koble fra strømmen før montering, vedlikehold, oppbevaring og transport.

3.2.8 ADVARSEL. Vedlikehold og/eller reparasjoner av elektriske komponenter MÅ utføres av kvalifisert personell.

3.2.9 ADVARSEL. KONTROLLER regelmessig og før hver bruk at skruene er strammet skikkelig, og at alle maskinkomponentene er i god stand. Se etter om delene er slitte eller defekte.

3.2.10 ADVARSEL. For å kunne garantere sikker drift av maskinen må du kun bruke originale reservedeler fra produsenten eller andre deler som er godkjente av produsenten.

3.2.11 ADVARSEL. Hvis det brukes en skjøteledning, må støpselet og stikkontakten være av vanntett konstruksjon.

3.2.12 ADVARSEL. Bruk av feil type skjøteledning kan være farlig. Ved bruk av skjøteledning velger du en som er egnet til utendørsbruk, og passer på at tilkoblingen holdes tørr og over bakkenivå. Det anbefales å bruke en kabeltrommel som holder støpselet minst 60 mm over bakkenivå.



4 GENERELL INFORMASJON (SIDE 3)

4.1 Bruk av bruksanvisningen

Bruksanvisningen er en viktig del av maskinen. Ta vare på den for senere bruk. Les bruksanvisningen grundig før installasjon og bruk av enheten. Hvis du selger maskinen, må bruksanvisningen overlates til den nye eieren.

4.2 Levering

Maskinen leveres delvis demontert i en pappeske.
Pakken som leveres, vises i fig. 1.

4.2.1 Dokumentasjon som leveres med maskinen

- D1 Bruks- og vedlikeholdsanvisning
- D2 Sikkerhetsinstruksjoner
- D3 Samsvarserklæring
- D4 Garantibestemmelser

4.3 Avhending av emballasje

Emballasjen er miljøvennlig, men må likevel resirkuleres eller avhendes i samsvar med gjeldende regelverk i brukslandet.

5 TEKNISK INFORMASJON (SIDE 3)

5.1 Anvendelsesområde

Denne maskinen skal brukes som en allsidig støvsuger, i samsvar med beskrivelsene og forholdsreglene i denne bruksanvisningen.

Maskinen er kun laget for husholdningsbruk og skal ikke brukes til industrielle eller kommersielle formål.

Maskinen er i samsvar med standardene IEC 60335-1 og IEC 60335-2-2.

5.2 Operatør

Symbolet som vist i fig. 1 viser brukeren som maskinen er ment for (profesjonell eller ikke-profesjonell)

5.3 Hovedkomponenter:

- A1 Oppstartsenhet
- A2 Sugetilkobling
- A3 Blåsetilkobling
- A4a Håndtak
- A4b Metallhåndtak
- A5 Oppsnurringskrok for strømledning
- A6 Fester
- A7 Strømledning med støpsel
- A8a Fremre trillehjul
- A8b Bakre hjul
- A9 Støvsugerbeholder
- A10 Deksel med motor
- A11 Tilbehørholder
- A12 Væskedreneringsplugg
- A13 Bakre hjulaksel
- C1 Elektroverktøykontakt

5.3.1 Tilbehør (se fig.1 for detaljer om modeller – leveransens innhold er beskrevet på pappesken)

B1	Filterholder	B6	Gulvbørste
B2	Filter for kleminnsats	B8	Smalt sugemunnstykke
B3	Slange	B11	Papirfilterpose
B4	Adapter for elektroverktøy	B12	Rørkrok
B5	Rør	B15	Adapter

5.4 Sikkerhetsanordninger

- Oppstartsenhet (A1)
Oppstartsenheten hindrer utilsiktet bruk av maskinen.

6 INSTALLASJON (SIDE 4–5)

Advarsel – fare!

Allt installasjons- og monteringsarbeid må utføres mens maskinen er koblet fra strømforsyningen.

Monteringsrekkefølgen vises på side 4-5.

6.1 Montering

Under utpakking må du se etter manglende tilbehør eller skader på innholdet. Hvis du finner transportskader, må du underrette forhandleren med én gang.

Løft dekeålet med motoren (A10) av maskinen, løse festene (A6) og ta ut medfølgende tilbehør, og kontroller at filteret (B2) er riktig montert.

Se fig. 2

Monteringssekvensen er beskrevet på side 4 og 5.

6.2 Tilpassing av bakre og fremre trillehjul

Snu støvsugerbeholderen (A9), med dekeålet av, opp ned på en horisontal overflate. Monter trillehjulnavene (A8a) i hullene som er tilgjengelig og press hardt ned for å sikre hjulene i riktig posisjon.

Fest akselen (A13) skikkelig, og skru den til justeringshullene er på linje med tappene. Sett på holderne levert i posen (B17) og fest dem ved hjelp av de medfølgende skruene. Fest hjulet (A8b) og skiven, og sikre med låsesplinten. Pass på å sette det helt inn og åpne den ut slik at den passer tett mot tverrsnittet til akselen. Sett på hjulbeskytteren og gjenta prosedyren for det andre hjulet (A8b).
Fest metallhåndtaket (A4b) som vist i diagrammet.

Se fig. 3

6.3 Montering av tilbehør

Koble slangen (B3) til sugetilkoblingen (A2) eller blåsetilkoblingen (A3) avhengig av ønsket driftstype.

Se fig. 4

Fullfør deretter sekvensen med det nødvendige tilbehøret for det planlagte arbeidet. Bruk rør (B5) og munnstykker (B6-B8) avhengig av rengjøringsstypen og overflaten som skal rengjøres. Børstene (B6-B8) kan monteres rett på slangen (B3).

Se fig. 5

6.4 Elektrisk tilkobling

Advarsel – fare!

Kontroller at spenningen og frekvensen (V-Hz) til strømtilførselen samsvarer med det som er angitt på typeskiltet. Se fig. 6

6.4.1 Bruk av skjøteledninger

Tverrsnittet til skjøteledningen må være proporsjonalt med lengden, det vil si at jo lenger skjøteledningen er, jo større må tverrsnittet være.

6.5 Elektroverktøykontakt

Koble slangen (B3) til elektroverktøyet sugetilkobling. Hvis de to tilkoblingene ikke er kompatible, bruk så adapteren for elektroverktøy (B4), og kutt av ekstra materiale.

Betjen verktøyet ved å bruke den ekstra kontakten (C1).

Se fig. 7

7 INFORMASJON OM BETJENING AV MASKINEN (SIDE 6)

7.1 Kontroller

- Oppstartsenhet (A1). Se fig. 8.

Sett bryteren på oppstartsenheten til (ON/I).

Hvis det finnes en pilotflamme på oppstartsenheten, skal den tennes.

Sett bryteren på oppstartsenheten til (OFF/O) for å slå av maskinen.

Hvis det finnes en pilotflamme på oppstartsenheten, skal den slukkes.



Advarsel – fare!

Under drift skal maskinen settes på en fast, stabil overflate. Se fig. 8.

7.2 Oppstart

7.2.1 Tørrsuging. Se fig. 9.

Fungerer bare tørt med filterne (B2 - B11)! Før bruk må filterne sjekkes for skade og erstattes om nødvendig. For å suge opp tørt smuss justerer du gulvbørste som nødvendig og setter på nødvendig tilbehør (bruk børste B6).

Retningslinjer for filterposer:

- Nivået som filterposen kan fylles til, avhenger av typen smuss som er oppsamlet.

- For fint støv, sand, osv., må filterposen byttes ut ofte.

- En brukt filterpose kan sprekke, så den bør erstattes i god tid!

7.2.2 Oppsuging av væsker Se fig. 10.



Advarsel – fare!

Fungerer bare med filteret (B2)! Hvis skum oppstår eller væsker flyter over, må du slå av maskinen øyeblikkelig, eller trekke ut hovedstøpelet! Bruk ikke en filterpose (B11)!




Advarsel

Når beholderen er full, vil en flottorbryter stenge av sugelinnet, og motoren vil begynne å ruse. Slå umiddelbart av maskinen og tøm beholderen.

7.2.3 Arbeid med elektroverktøy. Se fig. 11.

Monteringssekvensen er illustrert på fig. 11.

Slå på maskinen (automatisk støvsugingsbryter skrudd mot venstre til  eller 2-knappbryteren på II) og begynn arbeidet.

Advarsel: Etter at verktøyet slås på, vil sugeviften starte etter en 0,5 sekunders forsinkelse.

Når elektroverktøyet slås av, vil sugeviften fortsette å virke i ytterligere 6 sekunder for å suge opp smuss som sitter igjen i sugeslangen.

7.2.4 Utblåsningsfunksjon. Se fig. 12.

For renhold av vanskelige områder eller hvor støvsuging er umulig, som for eksempel fjerning av blader fra grus.

Fest sugeslangen til den medfølgende tilkoblingen. Utblåsningsfunksjonen er nå aktivert.

For mer effektiv utblåsing anbefales bruk av det smale sugemunnstykket (B8).

7.3 Opphøre drift (pauser)

Slå av maskinen. Se fig. 8.

Sett gulvbørste i oppbevaringsstillingen.

7.4 Fullføre arbeid

Slå av maskinen. Se fig. 8.

Trekk ut støpelet.

7.5 Tøm beholderen

For tørt smuss og støv: Fjern munnstykket fra maskinen og tøm beholderen. Se fig. 13.

For væsker: Bruk dreneringsskruen hvis den fulgte med (se fig. 14), eller fortsett som nevnt ovenfor.

8 VEDLIKEHOLD (SIDE 7)



Advarsel – fare!

Alt installasjons- og monteringsarbeid må utføres mens maskinen er koblet fra strømforsyningen.

Monteringsrekkefølgen vises på side 4-5.

Slå alltid av maskinen og trekk ut støpelet før eventuelt service- eller vedlikeholdsarbeid. Reparasjoner og arbeid på elektriske systemer skal bare utføres av autoriserte teknikere.



Advarsel – fare!

Bruk aldri slipende rengjøringsmidler, rengjøringsmidler for glass eller universalkjølemidler! Senk aldri dekelet med motoren (A10) i vann. Rengjør maskinen og plasttilbehøret med et standard rengjøringsmiddel for syntetisk materiale. Skyll beholderen og tilbehøret med vann ved behov, og tork dem før du bruker dem igjen.

8.1 Renhold av filter for kleminnsats (B2). Se fig. 15.

Åpne støvsugeren ved å løse festene (A6). Snu dekelet med motoren (A10) opp ned og fjern filteret for kleminnsats (B2).

Skyll nøye under rennende vann, og la det lufttørke. Ikke sett maskinen sammen igjen før filteret er tørt.

8.2 Bytte papirfilterpose (B11). Se fig. 16.

Åpne støvsugeren ved å løse festene (A6). Fjern den fulle filterposen (B11), kast den og sett inn en ny.

9 OPPBEVARING VED SESONGSLUTT (SIDE 7)



Advarsel – fare!

Alt installasjons- og monteringsarbeid må utføres mens maskinen er koblet fra strømforsyningen.

Etter avslutning av arbeidet skal maskinen rengjøres og settes bort sammen med tilbehøret som vist i fig. 17.

Oppbevar maskinen på et tørt sted.

10 FEILSØKING

Problem	Mulige årsaker	Løsninger
Maskinen slår seg ikke på	Ingen strømforsyning	Sjekk at støpselet sitter riktig i stikkkontakten, og at strømmen ikke er gått (*)
	Problemer med den elektrisk-elektroniske kretsen	Ta kontakt med servicesenteret
Maskinen suger ikke eller suger bare svakt	Tilbehør er tilsmusset	Kontroller og rengjør munnstykker, forlengelser eller slanger
	Skitne filtre	Rens filtre
	Posen er full	Tøm/skift poser
	Beholderen er full	Tøm beholderen
Elektroverktøyet starter ikke (hvis elektroverktøystøpsel er montert)	Elektroverktøyplassen er ikke satt inn riktig i støvsugeren	Sett inn støpselet riktig
	Slått av eller skrudd til I	Vri bryteren til elektroverktøy/II-posisjon
Støv kommer ut av maskinen	Filter ikke satt inn	Sett inn filter
	Filter er skadd	Erstatt det gamle filteret med et nytt
	Slange eller tilkoblinger er skadet	Erstatt ødelagte deler
Vond lukt fra maskin under bruk	Filter skitne	Erstatt filter

(*) Hvis motoren stopper og ikke vil starte igjen under drift, bes du kontakte et autorisert servicesenter.

EU-samsvarserklæring

Annovi Reverberi S.p.A, i Modena i Italia, erklærer herved at følgende Stanley-maskin(er):

Betegnelse på maskin: Våt-/tørr-støvsuger

Model No.:	SXVC15PE	SXVC20PE	SXVC20PTE	SXVC20XTPE
Rated power:	1.0 kW	1.2 kW	1.2 kW	1.4 kW
Model No.:	SXVC25PTDE	SXVC30XTDE	SXVC35PTDE	SXVC50XTDE
Rated power:	1.2 kW	1.6 kW	1.6 kW	1.6 kW

er i samsvar med følgende europeiske direktiver:

2014/35/EU, 2014/30/EU, 2011/65/EU, 2015/863/EU, 2009/125/EF og 2012/19/EU.

og ble produsert i samsvar med følgende standarder eller standardiserte dokumenter:

EN 60335-1; EN 60335-2-2; EN 55014-1; EN 55014-2; EN 61000-3-2; EN 61000-3-3; EN 62233; EN IEC 63000.

Navn og adresse på personen som er ansvarlig for utstedelsen av den tekniske filen: Stefano Reverberi / AR Daglig leder

Via M.L. King 3 - 41122 Modena, Italia

Dato: 18.09.2024

MODENA (I)

Stefano Reverberi

Daglig leder

GARANTI

Garantiens gyldighet er i samsvar med relevant lovgivning i landet hvor produktet selges (hvis ikke annet er oppgitt av produsenten).

Garantien dekker feil på materialer, konstruksjon og samsvar i løpet av garantiperioden. I løpet av denne perioden vil produsenten erstatte defekte deler og reparere eller erstatte produktet hvis det ikke er urimelig slitt.








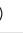
Garantien dekker ikke komponenter utsatt for normal slitasje (filter, poser eller tilbehør som slange, børster, hjul, osv.).

Garantien dekker ikke feil som forårsakes eller er et resultat av:

- feil bruk, misbruk, skjodesløshet,
- profesjonell bruk eller utleie, hvis produktet ble solgt til husholdningsbruk,
- manglende overholdelse av vedlikeholdsinstruksjonene som leveres sammen med denne bruksanvisningen,
- reparasjoner utført av uautoriserte medarbeidere eller servicesentre,
- bruk av ikke-originale deler og tilbehør,
- skader forårsaket av transport, av smuss eller fremmedlegemer, ulykker,
- problemer med lagring eller oppbevaring.

Gyldig kvittering må fremvises for å få dekning av garantien.

NO

Tekniske data	Måle-enhet	SXVC15PE	SXVC20PE	SXVC20PTE	SXVC20XTE	SXVC25PTDE	SXVC30XTDE	SXVC35PTDE	SXVC50XTDE
Spenning	V/Hz	220-240 V - 50/60 Hz	220-240 V - 50/60 Hz	220-240 V - 50/60 Hz	220-240 V - 50/60 Hz	220-240 V - 50/60 Hz	220-240 V - 50/60 Hz	220-240 V - 50/60 Hz	220-240 V - 50/60 Hz
Strøm	kW	1,0	1,2	1,2	1,4	1,2	1,6	1,6	1,6
Beholderkapasitet	l	15	20	20	20	25	30	35	50
Maksimalt suetrykk	kPa	15	17	17	18	17	19	20	20
Maksimalt vakuum	mbar	150	170	170	180	170	190	200	200
Maksimal luftstrøm	l/s	30	28	28	33	28	36,5	39	41
Antall motorer	-	1	1	1	1	1	1	1	1
Tilbehør Ø	mm	35	35	35	35	35	35	35	40
Strømledning	m	2	2,5	2,5	2,5	2,5	2,5	2,5	2,5
Beskyttelsesklasse	-								
Motorisolering	Klasse	F	F	F	F	F	F	F	F
Motorbeskyttelse	-	IPX4	IPX4	IPX4	IPX4	IPX4	IPX4	IPX4	IPX4
Nettvekt	kg	5,2	6,3	6,5	7,0	5,9	8,3	9,9	15,5
Bruttovekt	kg	6,2	7,3	7,5	9,5	7,4	10,2	11,7	17,5

Med forbehold om tekniske endringer!

STANLEY Service Addresses & Contact Details

Belgique et Luxembourg België en Luxembourg	E. Walschaertstraat 14 2800 Mechelen Belgium	www.stanleyworks.be Enduser.be@SBDinc.com BE-NL= +32 15 47 37 63 BE-FR = +32 15 47 37 64 BE Fax: +32 15 47 37 100
Danmark	Roskildevej 22 2620 Albertslund	www.stanleyworks.dk kundeservice.dk@sbdinc.com Fax: 70224910
Deutschland	Richard Klinger Str. 11 65510 Idstein	www.stanleyworks.de info@sbdinc.de Tel: 06126-21-1 Fax: 06126-21-2770
Ελλάς	Ημερος Τόπος 2 - Χάνι Αδάμ Ασπρόπυργος -19300 -Αττική	www.stanley.gr Greece.Service@sbdinc.com Τηλ: +30 210 8985208 Φαξ: +30 210 5597598
España	Parque de Negocios "Mas Blau" Edificio Muntadas, c/Bergadá, 1, Of. A6 08820 El Prat de Llobregat (Barcelona)	www.stanleyworks.es respuesta.postventa@sbdinc.com Tel: 934 797 400 Fax: 934 797 419
France	5, allée des hêtres BP 30084, 69579 Limonest Cedex	www.stanleyouillage.fr scufr@sbdinc.com Tel: 04 72 20 39 77 Fax: 04 72 20 39 00
Schweiz Suisse Svizzera	In der Luberzen 42 8902 Urdorf	www.stanleyworks.ch verkaufch.sbd@sbdinc.com Tel: 044 - 755 60 70 Fax: 044 - 730 70 67
Ireland	270 Bath Road; Slough, Berks SL1 4DX UK	www.stanleytools.co.uk service.uk@sbdinc.com Tel: +44 (0)1753 511234 Fax: +44 (0)1753 512365
Italia	Energypark-Building 03 sud, Via Energy Park 6 20871 Vimercate (MB)	www.stanley.it Tel. 039-9590-200 Fax 039-9590-313
Nederlands	Stanley Black & Decker Netherlands B.V. Postbus 83 6120 AD Born	www.stanleyworks.nl Enduser.NL@SBDinc.com Tel : +31 164 28 30 63 NL Fax: +31 164 28 32 00
Norge	Postboks 4613, Nydalen 0405 Oslo	www.stanleyworks.no kundeservice.no@sbdinc.com Fax: 45 25 08 00

Österreich	Oberlaaerstrasse 248 A-1230 Wien	www.stanleyworks.de service.austria@sbdinc.com Tel: 01 - 66116 - 0 Fax: 01 - 66116 - 14
Portugal	Quinta da Fonte - Edifício Q55 D. Diniz Rua dos Malhões, 2 e 2A - Piso 2 Esquerdo 2770 - 071 Paço de Arcos	www.stanleyworks.pt resposta.posvenda@sbdinc.com Tel: 214 66 75 00 Fax: 214 66 75 75
Suomi	PL 47 00521 Helsinki	www.stanleyworks.fi customerservice.fi@sbdinc.com Puh: 010 400 4333
Sverige	Box 94 431 22 Mölndal	www.stanleyworks.se kundservice.se@sbdinc.com Fax: 31 68 60 08
United Kingdom	270 Bath Road; Slough, Berks SL1 4DX	www.stanleytools.co.uk service.uk@sbdinc.com Tel: +44 (0)1753 511234 Fax: +44 (0)1753 512365
Hungary	Rotel Kft. 1163 Budapest,Thököly út 17.	www.stanleyworks.hu service@rotelkft.hu Tel +36 1 404-0014 Fax+36 1 403-2260
Czech Republic	BAND SERVIS CZ s.r.o. K Pasekam 4440 760 01 Zlín, Czech Republic	www.stanleyworks.cz http://www.bandservis.cz Tel.: +420 577 008 550 Fax.: +420 577 008 559
Slovakia	BAND SERVIS s.r.o. Paulinska 22 917 01 Trnava, Slovakia	www.bandservis.sk Tel.: +421 335 511 063 Fax.: +421 335 512 624
Poland	Erpatech ul. Bakaliowa 26 05-080 Mościska	www.stanleyworks.pl Tel.: +48 22 431 05 00 Fax.: +48 22 468 87 35
Slovenia	G-M&M d.o.o. Brvace 11 1290 Grosuplje Slovenija	www.g-mm.si gmm@g-mm.si T: +386 01 78 66 500 F: +386 01 78 63 023
Cyprus	IOANNOU J. 14A Ath.Diakou street 1046- Nicosia -Cyprus	ioannou.ioannis@cytanet.com.cy Tel : +357 22344302 Fax : +357 22348098

STANLEY

is a registered trademark of The Stanley Black & Decker Corporation used under license.

The product is manufactured and distributed by:

Annovi Reverberi S.p.A. Via M.L. King, 3 - 41122 Modena (Italy).

All the rights reserved.

© 2025 Stanley Black & Decker Corporation