

KAYOBA



026425



INFLATABLE BOAT

EN INFLATABLE BOAT
OPERATING INSTRUCTIONS
Original instructions

DE GUMMIBOOT
BEDIENUNGSANLEITUNG
Übersetzung der Originalanleitung

SV GUMMIBÅT
BRUKSANVISNING
Översättning av originalinstruktioner

FI KUMIVENE
KÄYTTÖOHJE
Alkuperäisten ohjeiden käännös

NO GUMMIBÅT
BETJENINGSANVISNINGER
Oversettelse av originalinstruksjonene

FR BATEAU PNEUMATIQUE
INSTRUCTIONS D'UTILISATION
Traduction des instructions d'origine

PL PONTON
INSTRUKCJA OBSŁUGI
Przetłumaczenie instrukcji oryginalnej

NL RUBBER BOOT
BEDIENINGSINSTRUCTIES
Vertaling van de originele instructies

Jula AB förbehåller sig rätten att göra ändringar på produkten. Jula AB innehar upphovsrätten till denna dokumentation. Det är inte tillåtet att modifiera eller ändra denna dokumentation på något sätt och bruksanvisningen ska skrivas ut och användas som den är i förhållande till produkten. Se Julas webbplats för den senaste versionen av bruksanvisningen.

Jula AB forbeholder seg retten til å endre produktet. Jula AB innehar opphavsretten til denne dokumentasjonen. Det er ikke tillatt å modifisere eller endre denne dokumentasjonen på noen som helst måte, og håndboken skal trykkes og brukes som den er i forhold til produktet. For siste versjon av betjeningsanvisningene, se Julas nettsider.

Jula AB zastrzega sobie prawo do wprowadzania zmian w produkcie. Jula AB zastrzega sobie prawa autorskie do niniejszej dokumentacji. Dokumentacji nie wolno w żaden sposób modyfikować ani zmieniać, a instrukcję należy drukować i używać ją w odniesieniu do produktu w stanie niezmienionym. Najnowszą wersję instrukcji obsługi można znaleźć na stronie internetowej Jula.

Jula AB reserves the right to make changes to the product. Jula AB claims copyright on this documentation. It is not allowed to modify or alter this documentation in any way and the manual shall be printed and used as it is in relation to the product. For the latest version of operating instructions, refer to the Jula website.

Jula AB behält sich das Recht vor, Änderungen am Produkt vorzunehmen. Jula AB beansprucht die Urheberrechte an dieser Dokumentation. Es ist nicht zulässig, diese Dokumentation in irgendeiner Weise zu verändern oder umzugestalten. Die Anleitung muss gedruckt und so verwendet werden, wie sie in Bezug zum Produkt steht. Die aktuellste Version der Bedienungsanleitung finden Sie auf der Website von Jula.

Jula AB pidättää oikeuden tehdä tuoteeseen muutoksia. Jula AB:llä on tämän dokumentaation tekijänoikeus. Tätä dokumentaatiota ei saa muuttaa millään tavalla ja käyttöopas on tulostettava ja sitä on käytettävä sellaisena kuin se on tämän tuotteen kanssa. Käyttöohjeiden uusien versio löytyy Julan verkkosivustolta.

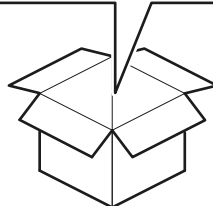
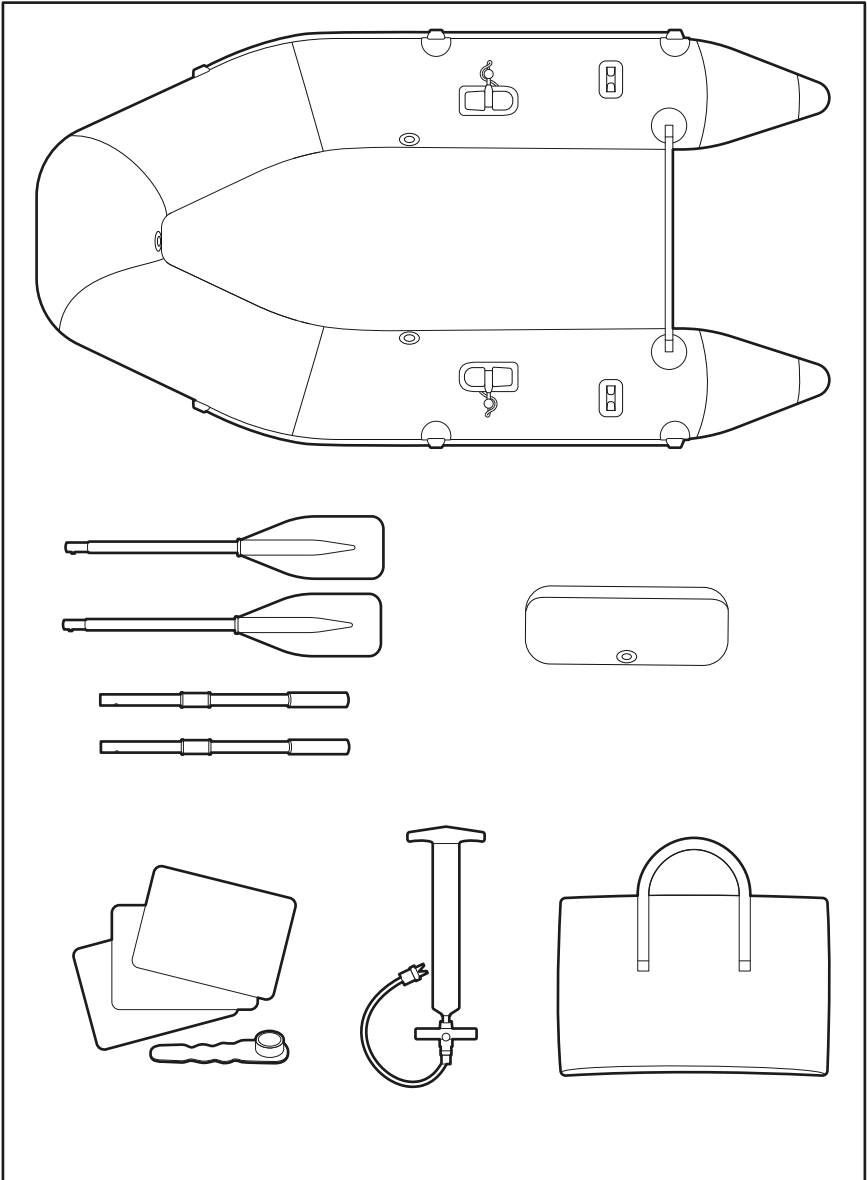
Jula AB se réserve le droit d'apporter des modifications au produit. Jula AB revendique les droits d'auteur sur cette documentation. Il est interdit de modifier ou d'altérer cette documentation de quelque manière que ce soit et le manuel doit être imprimé et utilisé tel quel en relation avec le produit. Pour obtenir la dernière version des instructions d'utilisation, consultez le site Web de Jula.

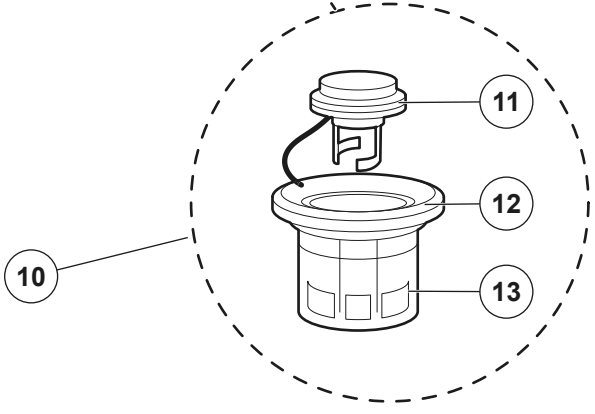
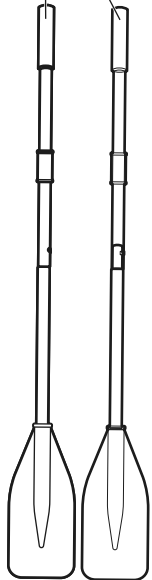
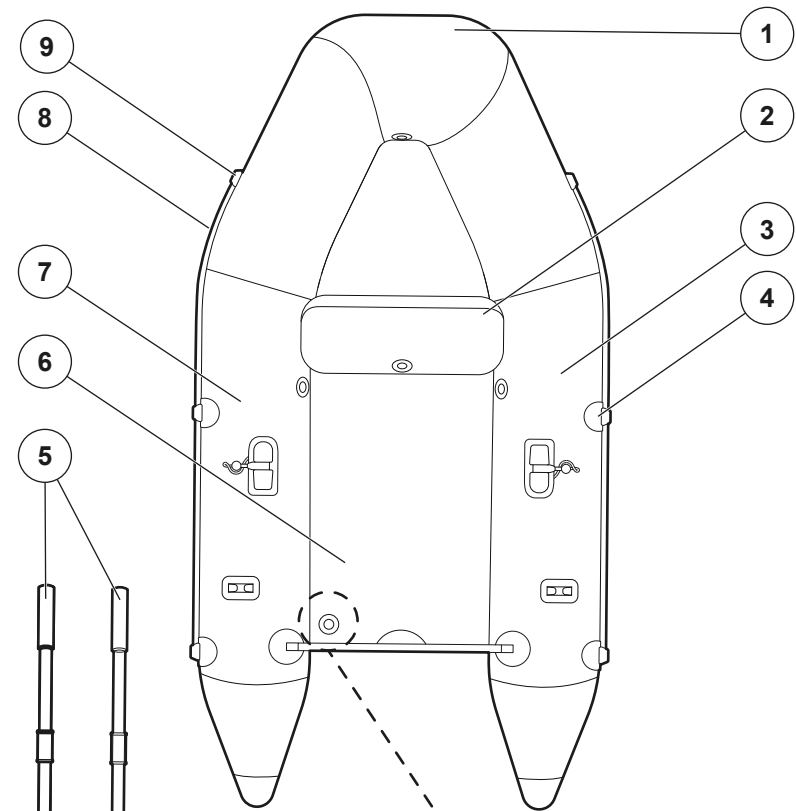
Jula AB behoudt zich het recht voor om wijzigingen aan het product aan te brengen. Jula AB claimt het copyright op deze documentatie. Het is niet toegestaan om deze documentatie op welke manier dan ook te wijzigen of te veranderen. De handleiding moet worden afgedrukt en gebruikt zoals deze in relatie tot het product staat. Raadpleeg de Jula-website voor de laatste versie van de bedieningsinstructies.

WWW.JULA.COM

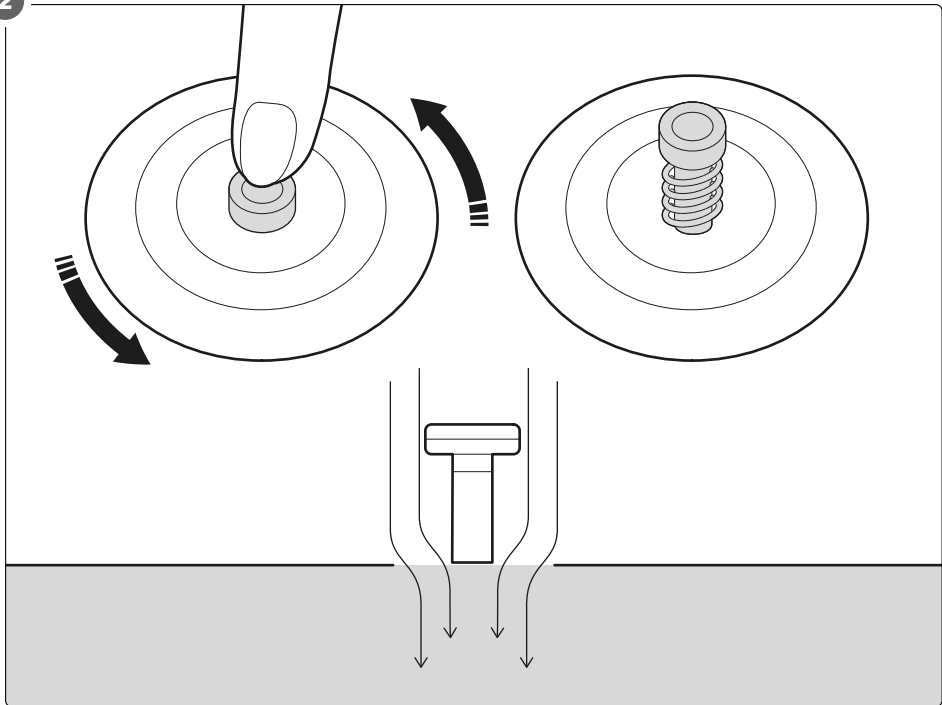
© JULA AB 2024-06-25

**JULA AB
BOX 363, 532 24 SKARA, SWEDEN**

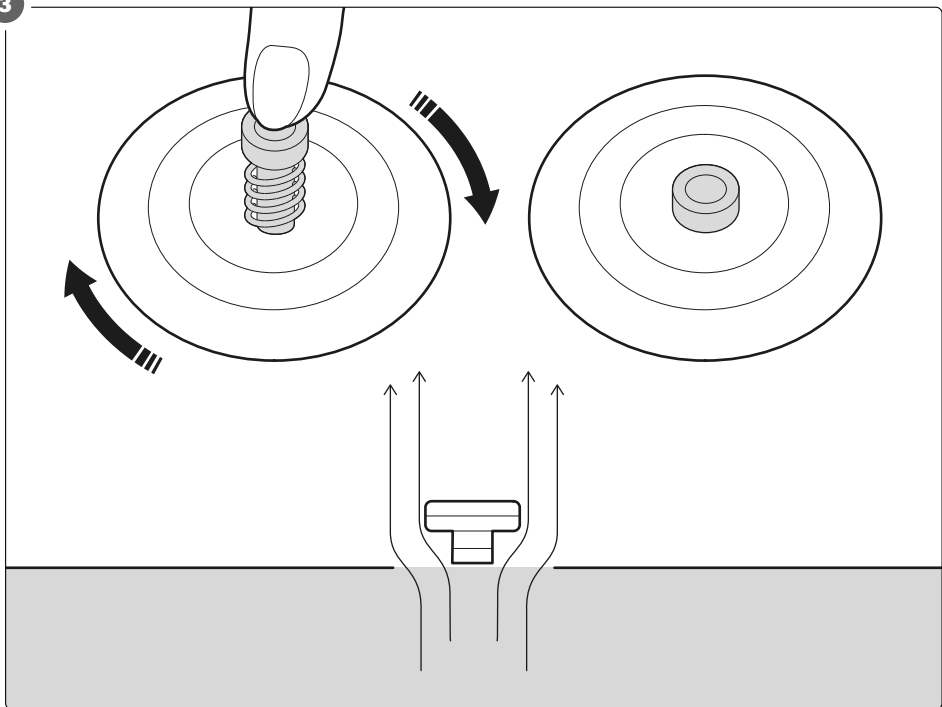




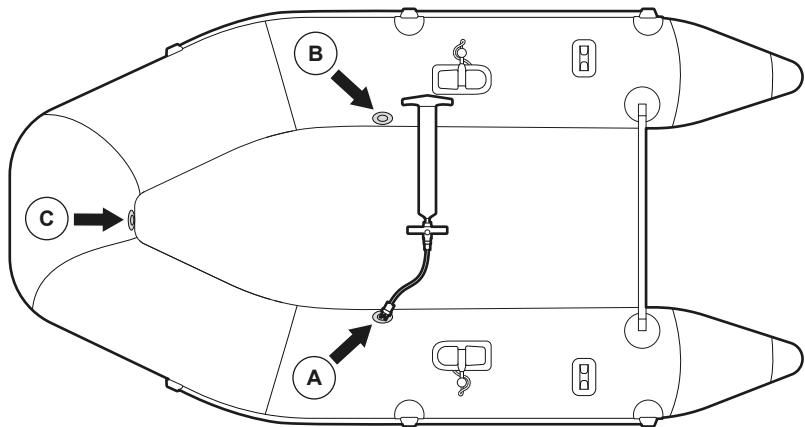
2



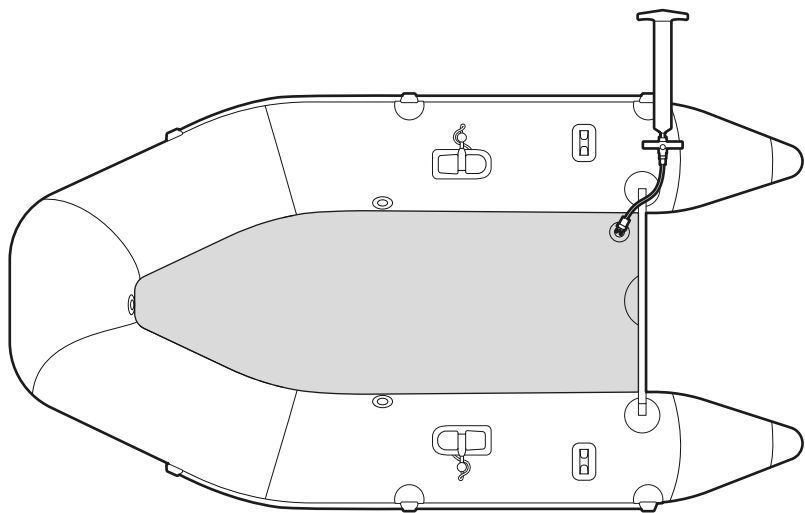
3



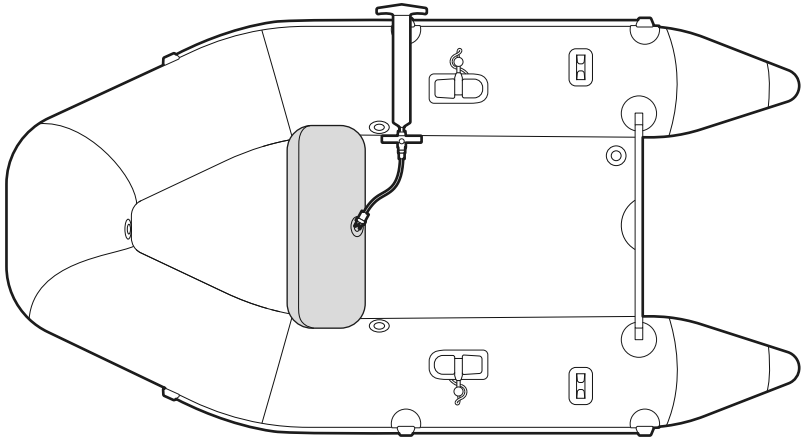
4



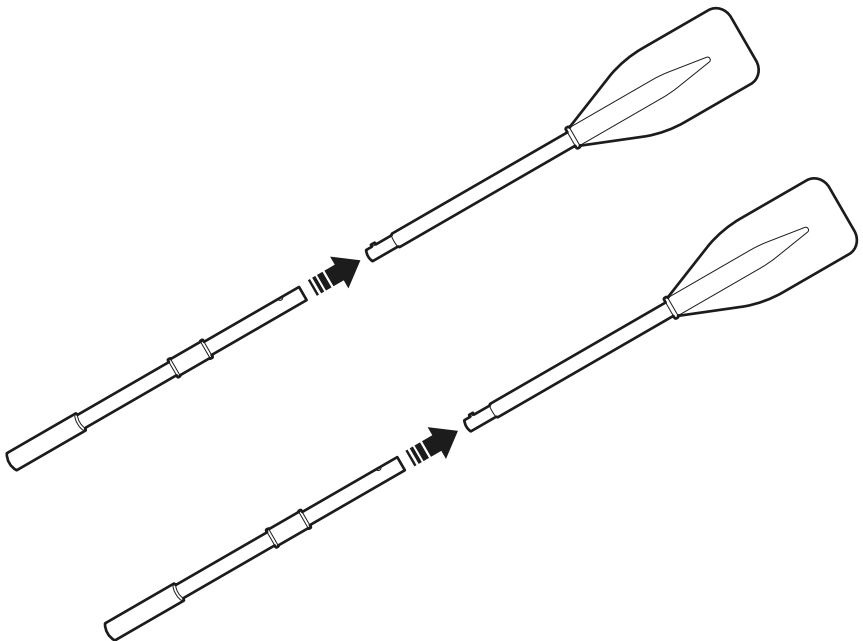
5



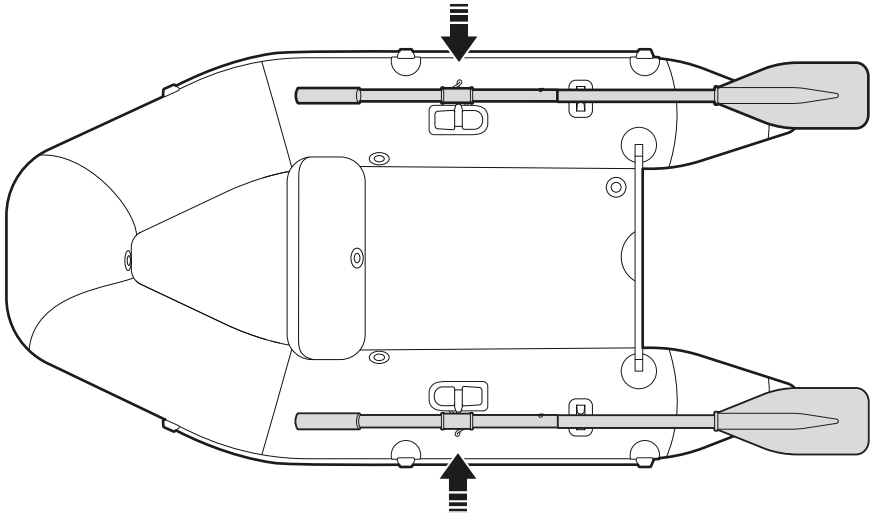
6



7



8



9

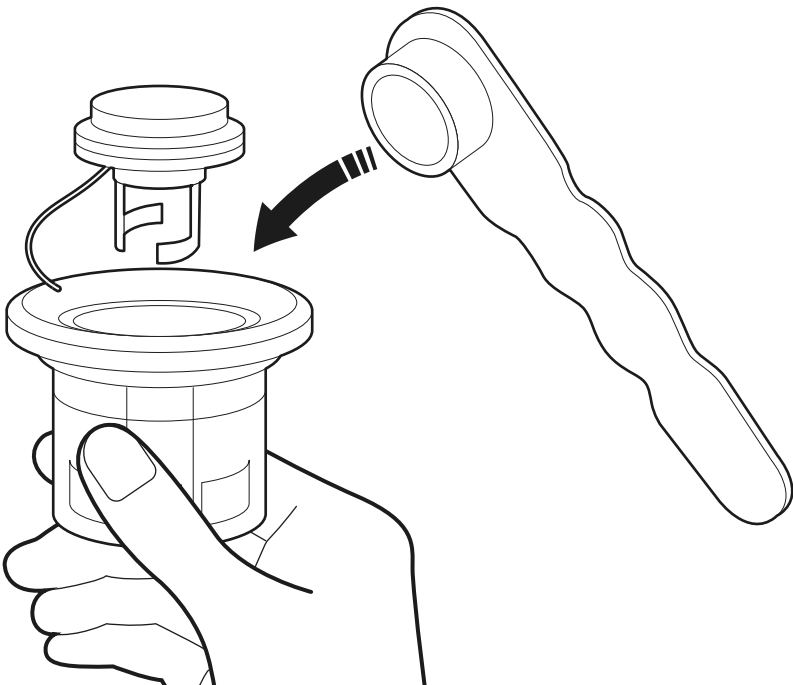


Table of contents

1 Introduction	9
1.1 Product description	9
1.2 Intended use.....	9
1.3 Symbols.....	9
1.4 Product overview	9
2 Safety	10
2.1 Safety definitions	10
2.2 Safety instructions for operation.....	10
3 Assembly	10
3.1 To open the valve to inflate the product	10
3.2 To open the valve to deflate the product	11
3.3 To assemble the product.....	11
3.4 To assemble and install the oars.....	11
4 Operation	11
5 Storage	11
5.1 To prepare the product for storage.....	11
6 Maintenance	12
6.1 To repair minor cracks or holes on the product	12
6.2 To remedy valve leakage.....	12
6.3 To clean the product.....	12
7 Disposal	12
7.1 To discard the product	12
8 Technical data	12

1 Introduction





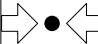


1.1 Product description

The product is an inflatable boat for up to 2 adults and 1 child with a total weight of 220 kg.

1.2 Intended use

The product is intended for recreational use. The product is only designed for use on protected waters such as small bays and lakes, rivers and canals and in good weather conditions.

1.3 Symbols

	Read the operating instructions carefully and make sure that you understand the instructions before you use the product. Save the instructions for future reference.
	Maximum motor power. Refer to " 8 Technical data " on page 12.
	Maximum number of persons.
	Maximum load capacity.
	Recommended working pressure.
	Discarded product must be recycled according to current regulations.
	This product complies with applicable EU directives and regulations.

1.4 Product overview

Figure 1

1. Front air chamber
2. Seat cushion
3. Right air chamber
4. Oarlock
5. Oar
6. Bottom
7. Left air chamber
8. Safety rope
9. Safety rope holder

10. Valve
11. Valve cap
12. Valve top
13. Valve base

2 Safety

2.1 Safety definitions

Warning! If you do not obey these instructions, there is a risk of death or injury.

Caution! If you do not obey these instructions, there is a risk of damage to the product, other materials or the adjacent area.

Note! Information that is necessary in a given situation.

2.2 Safety instructions for operation

Warning! If you do not obey these instructions, there is a risk of death or injury.

Warning! Be aware of offshore winds and currents.

- Read the warning instructions that follow before you use the product.
- The product is produced in accordance with the ISO 6185-1 type II standard.
- Pay attention to the weather forecast before you use the product.
- Do not use the product in strong winds, fast currents, open water or dangerous tides.
- Do not use the product in storms and lightning.
- Weather conditions can change very quickly. Make sure that you are always close to shelter.
- Learn to estimate achievable distances and keep in mind that bad weather conditions can have negative effects on your schedule.
- The product is designed for use in flat waters such as lakes, rivers, and coasts in a seated position.
- The product is not intended for extreme sport activities.
- The product is only for domestic use.
- Do not use the product if you are tired, ill or under the influence of alcohol, drugs or medicine. This has a negative effect on your vision, alertness, coordination and judgment.

- Do not let any children or anyone who is unfamiliar with the product to use it.
- Children must always be supervised by an adult.
- The product does not prevent from drowning. Wear a life jacket when you use the product.
- Wear protective clothing for the particular weather conditions.
- Examine your safety equipment regularly.
- Always keep the product under control. Do not leave the product in or near the water when not in use.
- Protect the product from extreme heat, cold, humidity, and sunlight.
- Always inform someone about your route, the time and place of departure, and the intended time and place of arrival.
- Make sure to keep a safe distance to persons in the water, especially swimmers and children.
- Familiarize yourself with local regulations and all possible hazards associated with water recreation.
- Do not use the product if it is damaged.
- Do not modify the product.
- The product must only be used for its intended purpose.

3 Assembly

3.1 To inflate the product

Warning! Do not over-inflate the air chambers as it can cause cracks in the weld due to high pressure.

- 1 Remove the valve cap.
- 2 Push the button of the valve and turn it approximately 90° counter-clockwise to its highest position. (Figure 2)
- 3 Attach the inflation hose to the valve and inflate until the applicable pressure is reached.
- 4 Tighten the valve clockwise.
- 5 Attach the valve cap.

3.2 To deflate the product

- 1 Remove the valve cap.

- 2 Push the button of the valve and turn it approximately 90° clockwise to its lowest position. (Figure 3)

3.3 To assemble the product

⚠ Warning! The air chambers must be inflated by an adult and in the correct order: The left air chamber (A), then the right air chamber (B) and finally the front air chamber. (Figure 4)

- The recommended working pressure is 0.25 bar
- Do not use a compressor or compressed air cylinder to inflate the product.
- All air chambers must be completely inflated.

- 1 Put the product on a smooth, clean surface with enough space to unpack and unfold it. Make sure that all parts are included and in good condition.
- 2 Attach the seat cushion with the straps to the bottom of the product.
- 3 Inflate the air chambers of the product in the correct order. (Figure 4)
- 4 Inflate the bottom of the product. (Figure 5)
- 5 Inflate the seat cushion. (Figure 6)
- 6 Attach the safety rope to the holders of the product.
- 7 Assemble the oars. Refer to "[3.4 To assemble and install the oars](#)" on page 11.

3.4 To assemble the oars

- 1 Attach the parts of the oars to each other. Make sure that the pin clicks into place. (Figure 7)
- 2 Remove the oarlock nut from the shaft.
- 3 Assemble the oar to the oarlock shaft and tighten the nut. (Figure 8)

4 Operation

⚠ Warning! If you do not obey these instructions, there is a risk of death or injury.

⚠ Warning! Do not exceed the recommended maximum capacity. Refer to "[8 Technical data](#)" on page 12.

⚠ Warning! Make sure to distribute the weight of persons and load evenly in the product.

- The product must be examined for signs of wear, leaks or other damages before each use. Do not use the product if there is any signs of damage.
- Be careful when you board the product. Stand in the center of the product to maximize the stability.
- When to use the seat cushion, first apply a small pressure to test the steadiness and then sit down slowly.
- Do not jump on or from the product.
- Be careful when mooring the product. There is a risk of injury if arms and legs are placed outside the boat.
- Do not tow the product by vessels or vehicles.

5 Storage

- Store the product in a clean, dry place out of direct sunlight. Make sure that the product do not get exposed to high temperatures.

5.1 To prepare the product for storage

- 1 Clean the product. Refer to "[6.3 To clean the product](#)" on page 12.
- 2 Remove the seat cushion, oars and the safety rope.
- 3 Deflate the product. Refer to "[3.2 To deflate the product](#)" on page 10.
- 4 Fold the side air chambers into the product and then fold the product carefully.

6 Maintenance

⚠ Warning! If there is a major damage on the product, refer to an authorized service center for repairation.

6.1 To repair minor cracks or holes on the product

Note! Wait at least 12 hours after the repair before you inflate the product.

- 1 Deflate the product. Refer to "[3.2 To deflate the product](#)" on page 10.

- 2 Clean the damaged area with an alcohol-based solution.
- 3 Sand the area around the damage lightly with a fine sandpaper.
- 4 Cut a piece of the repair patch large enough to cover the damaged area with an overlap of at least 1.25 cm.
- 5 Make sure that the surface of the damaged area is even without folds or creases.
- 6 Apply the repair patch onto the damaged area.
- 7 Let the repair patch dry for approximately 3 minutes and press it firmly with a soft object.

6.2 To repair a valve leakage

- 1 Deflate the product. Refer to "[3.2 To deflate the product](#)" on page 10.
- 2 Hold the valve base through the bottom layer of the air chamber and make sure to hold it steady. (Figure 9)
- 3 Attach the valve tightening wrench onto the valve top and turn the wrench clockwise to tighten the valve. Make sure that there is no leakage.
- 4 If there still is a leakage, turn the valve top fully counter-clockwise and loosen it.
- 5 Examine the valve opening for any damage, wrinkle, tear or debris.
- 6 If the valve opening is intact, add a thin layer of PVC glue on the surface around the valve opening.
- 7 Attach the valve tightening wrench onto the valve top, attach the valve top to the valve base and tighten it.
- 8 Let the glue dry in a warm well-ventilated area for at least 24 hours.
- 9 Inflate the product and leave it inflated for at least 72 hours and then do a check for leakage.

6.3 To clean the product

- Clean the product thoroughly after each use.
- 1 Rinse the product with clean water.
 - 2 Clean the product from salt crystals, sand, and other debris with a mild detergent.
 - 3 Let the product air dry.

7 Disposal

7.1 To discard the product

- Make sure that you follow local regulations when you discard the product. Do not burn the product.

8 Technical data

Specification	Value
Max. load	220 kg
Max. motor power	2.0 kW
Length	249 cm
Width	130 cm
Height	52 cm

Innehållsförteckning

1 Inledning	1
1.1 Produktbeskrivning.....	1
1.2 Avsedd användning	1
1.3 Symboler	1
1.4 Produktöversikt.....	1
2 Säkerhet	2
2.1 Säkerhetsdefinitioner.....	2
2.2 Säkerhetsinstruktioner för användning.....	2
3 Montering	2
3.1 Att blåsa upp produkten	2
3.2 Att tömma produkten på luft	3
3.3 Att montera produkten.....	3
3.4 Att montera årorna	3
4 Användning	3
5 Förvaring	3
5.1 Att förbereda produkten för förvaring	3
6 Underhåll	4
6.1 Att reparera mindre sprickor eller hål på produkten.....	4
6.2 Att reparera ett ventilläckage.....	4
6.3 Att rengöra produkten	4
7 Kassering	4
7.1 Att kassera produkten	4
8 Tekniska data	4

1 Inledning

1.1 Produktbeskrivning

Produkten är en uppblåsbar båt för upp till två vuxna och ett barn, med en totalvikt på 220 kg.

1.2 Avsedd användning

Produkten är avsedd för fritidsbruk. Produkten är endast avsedd att användas på skyddade vattenområden som små vikar och sjöar, floder och kanaler och under goda väderförhållanden.

1.3 Symboler

	Läs bruksanvisningen noggrant och se till att du förstår instruktionerna innan du börjar använda produkten. Spara bruksanvisningen för framtida bruk.
	Maximal motoreffekt.
	Maximalt antal personer.
	Maximal belastning.
	Rekommenderat arbetstryck.
	Kasserad produkt ska återvinnas enligt gällande föreskrifter.
	Denna produkt uppfyller tillämpliga EU-direktiv och -bestämmelser.
	Återvinnas som elektroniskt avfall.

1.4 Produktöversikt

Bild 1

1. Främre luftkammare
2. Sittdyna
3. Höger luftkammare
4. Årklyka
5. Åra
6. Botten

7. Vänster luftkammare
8. Säkerhetsrep
9. Hållare för säkerhetsrep
10. Ventil
11. Ventillock
12. Ventilöverdel
13. Ventilbas

2 Säkerhet

2.1 Säkerhetsdefinitioner

⚠ Varning! Om du inte följer dessa instruktioner finns det risk för personskador eller dödsfall.

⚠ Försiktighet! Om du inte följer dessa instruktioner finns det risk att du skadar produkten, andra material eller det närliggande området.

Obs! Information som är nödvändig i en specifik situation.

2.2 Säkerhetsinstruktioner för användning

⚠ Varning! Om du inte följer dessa instruktioner finns det risk för personskador eller dödsfall.

⚠ Varning! Var uppmärksam på havsvindar och strömmar.

- Läs varningsinstruktionerna nedan innan du använder produkten.
- Produkten är tillverkad i enlighet med ISO 6185-1 typ II-standarderna.
- Var uppmärksam på väderprognosen innan du använder produkten.
- Använd inte produkten i starka vindar, snabba strömmar, öppet vatten eller vid farligt tidvatten.
- Använd inte produkten vid storm och åska.
- Väderförhållandena kan ändras mycket snabbt. Se till att du alltid har nära till skydd.
- Lär dig att uppskatta hur långt du kan köra och tänk på att dåliga väderförhållanden kan påverka ditt schema negativt.
- Produkten är avsedd att användas i lugna vatten som sjöar, floder och kuster. Man måste sitta ner i båten.
- Produkten är inte avsedd för extrema sportaktiviteter.

- Produkten är endast avsedd för privat bruk.
- Använd inte produkten om du är trött, sjuk, eller om du är påverkad av alkohol, droger eller läkemedel. Dessa har en negativ påverkan på din syn, uppmärksamhet, koordination och omdöme.
- Låt aldrig barn eller någon som inte känner till produkten använda den.
- Barn måste alltid vara under uppsikt av en vuxen.
- Produkten hindrar inte från druckning. Använd flytväst när du använder produkten.
- Använd skyddande kläder för de aktuella väderförhållandena.
- Se över din säkerhetsutrustning regelbundet.
- Ha alltid kontroll på produkten. Lämna inte produkten i eller i närheten av vatten när den inte används.
- Skydda produkten mot extrem värme, kyla, fukt och solljus.
- Informera alltid någon om din rutt, tid och plats för avfärd samt planerad tid och plats för ankomst.
- Se till att hålla ett säkert avstånd till personer i vattnet, särskilt simmare och barn.
- Bekanta dig med lokala bestämmelser och alla möjliga faror som är förknippade med vattenaktiviteter.
- Använd inte produkten om den är skadad.
- Gör inga ändringar på produkten.
- Produkten får endast användas för sitt avsedda ändamål.

3 Montering

3.1 Att blåsa upp produkten

⚠ Varning! Blås inte upp luftkammarna för mycket eftersom det kan orsaka sprickor i fogen på grund av det höga trycket.

- 1 Ta bort ventillocket.
- 2 Tryck in knappen på ventilen och vrid den ca. 90° moturs till det högsta läget. (Bild 2)
- 3 Anslut uppblåsningsslangen till ventilen och blås upp tills rätt tryck har uppnåtts.
- 4 Dra åt ventilen medurs.
- 5 Sätt på ventillocket.

3.2 Att tömma produkten på luft

- 1 Ta bort ventillocket.
- 2 Tryck in knappen på ventilen och vrid den ca. 90° medurs till det lägsta läget. (Bild 3)

3.3 Att montera produkten

! Varning! Luftkamrarna måste blåsas upp av en vuxen person och i rätt ordning: Den vänstra luftkammaren (A), därefter den högra luftkammaren (B) och slutligen den främre luftkammaren. (Bild 4)

- Rekommenderat arbetstryck är 0,35 bar
- Använd inte en kompressor eller tryckluftscylinder för att blåsa upp produkten.
- Alla luftkammare måste vara helt uppblåsta. t.

- 1 Lägg produkten på en slät, ren yta med tillräckligt utrymme för att packa upp och vika ut den. Se till att alla delar finns med och är i gott skick.
- 2 Fäst sittdynan med remmarna på undersidan av produkten.
- 3 Blås upp produktens luftkammare i rätt ordning. (Bild 4)
- 4 Blås upp produktens undersida. (Bild 5)
- 5 Blås upp sittdynan. (Bild 6)
- 6 Fäst säkerhetsrepet i produktens hållare.
- 7 Montera årorna. Se "[3.4 Att montera årorna](#)" på [sida 15](#).

3.4 Att montera årorna

- 1 Sätt ihop årnas delar. Se till att stiftet klickar på plats. (Bild 7)
- 2 Ta bort årklykans mutter från axeln.
- 3 Montera åran på årklykans axel och dra åt muttern. (Bild 8)

4 Användning

! Varning! Om du inte följer dessa instruktioner finns det risk för skador och dödsfall.

! Varning! Överskrid inte den rekommenderade maximala kapaciteten.

! Varning! Se till att fördela vikten av personer och last jämnt i produkten.

- Före varje användningstillfälle måste produkten undersökas efter tecken på slitage, läckage eller andra skador. Använd inte produkten om det finns något tecken på skada.
- Var försiktig när du går ombord på produkten. Stå i mitten av produkten för att maximera stabiliteten.
- När du ska använda sittdynan, tryck först lite för att testa stabiliteten och sätt dig sedan långsamt ner.
- Hoppa inte på eller från produkten.
- Var försiktig när du förtöjer produkten. Det finns risk för personskadorna om armar och ben befinner sig utanför båten.
- Produkten får inte bogseras av fartyg eller fordon.

5 Förvaring

- Förvara produkten på en sval, torr plats utan direkt solljus. Se till att produkten inte utsätts för höga temperaturer.

5.1 Att förbereda produkten för förvaring

- 1 Rengör produkten. Se "[6.3 Att rengöra produkten](#)" på [sida 16](#).
- 2 Ta bort sittdynan, årorna och säkerhetsrepet.
- 3 Töm produkten på luft. Se "[3.2 Att tömma produkten på luft](#)" på [sida 15](#).
- 4 Vik in sidoluftkamrarna i produkten och vik sedan ihop produkten försiktigt.

6 Underhåll

⚠ Varning! Om produkten är allvarligt skadad ska du vända dig till ett auktoriserat servicecenter för reparation.

6.1 Att reparera mindre sprickor eller hål på produkten

Obs! Vänta minst 12 timmar efter reparationen innan du blåser upp produkten.

- 1 Töm produkten på luft. Se "[3.2 Att tömma produkten på luft](#)" på sida 15.
- 2 Rengör det skadade området med en alkoholbaserad lösning.
- 3 Slipa området runt skadan lätt med ett fint sandpapper.
- 4 Klipp till en lagom stor bit av reparationslappen för att täcka det skadade området, med en överlappning på minst 1,25 cm.
- 5 Se till att ytan på det skadade området är jämn utan veck eller skrynklor.

6 Applicera reparationslappen på det skadade området.

7 Låt reparationslappen torka i ca. 3 minuter och pressa sedan fast den med ett mjukt föremål.

6.2 Att reparera ett ventilläckage

- 1 Töm produkten på luft. Se "[3.2 Att tömma produkten på luft](#)" på sida 15.
- 2 Håll i ventilbasen genom luftkammarens bottenskikt och se till att hålla den stadigt. (Bild 9)
- 3 Sätt ventilens åtdragningsnyckel på ventilöverdelen och vrid nyckeln medurs för att dra åt ventilen. Se till att det inte finns något läckage.
- 4 Om det fortfarande finns ett läckage, vrid ventilöverdelen helt moturs och lossa den.
- 5 Undersök ventilöppningen efter skador, skrynklor, revor eller skräp.

6 Om ventilöppningen är intakt, lägg på ett tunt lager PVC-lim på ytan runt ventilöppningen.

7 Sätt ventilens åtdragningsnyckel på ventilöverdelen, sätt ventilöverdelen på ventilbasen och dra åt den.

8 Låt limmet torka i ett varmt och välventilerat utrymme i minst 24 timmar.

9 Pumpa upp produkten och låt den vara uppblåst i minst 72 timmar och gör sedan en läckagekontroll.

6.3 Att rengöra produkten

- Rengör produkten noggrant efter varje användning.

- 1 Skölj produkten med rent vatten.
- 2 Rengör produkten från saltkristaller, sand och annat skräp med ett mildt rengöringsmedel.
- 3 Låt produkten lufttorka.

7 Kassering

7.1 Att kassera produkten

- Se till att du följer lokala bestämmelser när du kasserar produkten. Bränn inte produkten.

8 Tekniska data

Specifikation	Värde
Max belastning	220 kg
Längd	249 cm
Bredd	130 cm
Höjd	52 cm

Innholdsfortegnelse

1 Introduksjon	1
1.1 Produktbeskrivelse.....	1
1.2 Tiltent bruk.....	1
1.3 Symboler	1
1.4 Produktoversikt.....	1
2 Sikkerhet	2
2.1 Sikkerhetsdefinisjoner.....	2
2.2 Sikkerhetsinstruksjoner for drift.....	2
3 Montering	2
3.1 Oppblåsing av produktet	2
3.2 For å tømme produktet for luft	2
3.3 Montere produktet	3
3.4 Slik monterer du årene.....	3
4 Drift	3
5 Oppbevaring	3
5.1 Forberedelse av produktet til oppbevaring.....	3
6 Vedlikehold	3
6.1 For å reparere mindre sprekker eller hull på produktet.....	3
6.2 Slik reparerer du en ventillekasje.....	4
6.3 Rengjøre produktet.....	4
7 Avhending	4
7.1 Slik kasseres produktet	4
8 Tekniske data	4

1 Introduksjon

1.1 Produktbeskrivelse

Produktet er en oppblåsbar båt for opptil 2 voksne og 1 barn med en totalvekt på 220 kg.

1.2 Tiltent bruk

Produktet er beregnet for fritidsbruk. Produktet er kun beregnet for bruk i beskyttede farvann som små bukter og innsjøer, elver og kanaler og under gode værforhold.

1.3 Symboler

	Les bruksanvisningen nøye og forsikre deg om at du har forstått den før du tar produktet i bruk. Ta vare på bruksanvisningen til senere bruk.
	Maksimal motoreffekt.
	Maksimalt antall personer.
	Maks lastkapasitet:
	Anbefalt arbeidstrykk.
	Kassert produkt må resirkuleres i henhold til gjeldende lovgivning.
	Dette produktet er i samsvar med gjeldende EU-direktiver og -forskrifter.
	Gjenvinnes som elektrisk avfall.

1.4 Produktoversikt

Figur 1

1. Luftkammer foran
2. Sittepute
3. Høyre luftkammer
4. Årefeste
5. Åre
6. Bunn
7. Venstre luftkammer

8. Sikkerhetstau
9. Holder for sikkerhetstau
10. Ventil
11. Ventilhette
12. Ventiltopp
13. Ventilsockel

2 Sikkerhet

2.1 Sikkerhetsdefinisjoner

⚠ Advarsel! Hvis du ikke følger disse instruksjonene, er det fare for død eller personskade.

⚠ OBS! Om du ikke følger disse instruksjonene er det en fare for skade på produktet, på andre materialer eller på området rundt.

Merk! Informasjon som er nødvendig i en gitt situasjon.

2.2 Sikkerhetsinstruksjoner for drift

⚠ Advarsel! Hvis du ikke følger disse instruksjonene er det fare for død eller skade.

⚠ Advarsel! Vær oppmerksom på havvind og havstrømmer.

- Les advarslene som følger før du bruker produktet.
- Produktet er produsert i samsvar med ISO 6185-1 type II-standard.
- Vær oppmerksom på værmeldingen før du bruker produktet.
- Ikke bruk produktet i sterk vind, sterk strøm, åpent vann eller ved farlig tidevann.
- Ikke bruk produktet i uvær og lynnedslag.
- Værforholdene kan endre seg svært raskt. Sørg for at du alltid er i nærheten av ly.
- Lær deg å anslå distanser som er overkommelige, og husk at dårlige værforhold kan ha negativ innvirkning på tidsplanen din.
- Produktet er utviklet for bruk i flatt vann som innsjøer, elver og kyster i sittende stilling.
- Produktet er ikke beregnet for ekstremsportaktiviteter.
- Dette produktet er kun til privat bruk.
- Bruk ikke produktet hvis du er trøtt, syk eller påvirket av alkohol, narkotika eller medisiner. Dette har en negativ effekt på syn, årvåkenhet, koordinasjon og dømmekraft.

- Ikke la barn eller noen som ikke er kjent med produktet, bruke det.
- Barn må alltid være under oppsyn av en voksen.
- Produktet forhindrer ikke drukning. Bruk redningsvest når du bruker produktet.
- Bruk verneklær som er tilpasset de aktuelle værforholdene.
- Undersøk sikkerhetsutstyret ditt regelmessig.
- Hold alltid produktet under kontroll. Ikke la produktet ligge i eller i nærheten av vann når det ikke er i bruk.
- Beskytt produktet mot ekstrem varme, kulde, fuktighet og sollys.
- Informer alltid noen om ruten din, tid og sted for avreise og planlagt tid og sted for ankomst.
- Sørg for å holde god avstand til personer i vannet, spesielt svømmere og barn.
- Gjør deg kjent med lokale forskrifter og alle mulige farer forbundet med vannaktiviteter.
- Ikke bruk produktet hvis det er skadet.
- Ikke utfør endringer på produktet.
- Produktet må kun brukes til det tiltenkte formålet.

3 Montering

3.1 Oppblåsing av produktet

⚠ Advarsel! Ikke pump opp luftkamrene for mye, da det kan føre til sprekker i sveisen på grunn av det høye trykket.

- 1 Fjern ventilhetten.
- 2 Trykk på knappen på ventilen og vri den ca. 90° mot klokken til høyeste posisjon. (Figur 2)
- 3 Fest oppblåsingsslangen til ventilen, og blås opp til det aktuelle trykket er nådd.
- 4 Stram ventilen med klokken.
- 5 Sett på ventilhetten.

3.2 For å tømme produktet for luft

- 1 Fjern ventilhetten.
- 2 Trykk på knappen på ventilen og vri den ca. 90° med klokken til laveste posisjon. (Figur 3)

3.3 Montere produktet

⚠ Advarsel! Luftkamrene må blåses opp av en voksen og i riktig rekkefølge: Venstre luftkammer (A), deretter høyre luftkammer (B) og til slutt det fremre luftkammeret. (Figur 4)

- Anbefalt arbeidstrykk er 0,35 bar
- Ikke bruk kompressor eller trykkluftsylander for å blåse opp produktet.
- Alle luftkamrene må være helt oppblåst. t.

- 1 Legg produktet på en jevn, ren overflate med nok plass til å pakke det ut og brette det ut. Sørg for at alle delene følger med og er i god stand.
- 2 Fest seteputen med stroppene på undersiden av produktet.
- 3 Blås opp luftkamrene på produktet i riktig rekkefølge. (Figur 4)
- 4 Blås opp bunnen av produktet. (Figur 5)
- 5 Pust opp seteputen. (Figur 6)
- 6 Fest sikkerhetstauet til holderne på produktet.
- 7 Monter årene. Se "[3.4 Slik monterer du årene](#)" på side 19.

3.4 Slik monterer du årene

- 1 Fest delene av årene til hverandre. Forsikre deg om at stifen klikker på plass. (Figur 7)
- 2 Fjern årefestemutteren fra akselen.
- 3 Monter åren på årefestets aksel og stram til mutteren. (Figur 8)

4 Drift

⚠ Advarsel! Hvis du ikke følger disse instruksjonene er det fare for død eller skade.

⚠ Advarsel! Ikke overskrid den anbefalte maksimale kapasiteten.

⚠ Advarsel! Sørg for å fordele vekten av personer og last jevnt i produktet.

- Produktet må undersøkes for tegn på slitasje, lekkasjer eller andre skader før hver bruk. Ikke bruk produktet hvis det har tegn på skade.
- Vær forsiktig når du går om bord i produktet. Stå i midten av produktet for å maksimere stabiliteten.
- Når du skal bruke setteputen, må du først legge på et lite trykk for å teste stabiliteten og deretter sette deg sakte ned.
- Ikke hopp på eller fra produktet.
- Vær forsiktig når du fortøyer produktet. Det er fare for skader hvis armer og ben plasseres utenfor båten.
- Produktet må ikke slepes etter fartøy eller kjøretøy.

5 Oppbevaring

- Oppbevar produktet på et kjølig, tørt sted uten direkte sollys. Sørg for at produktet ikke utsettes for høye temperaturer.

5.1 Forberedelse av produktet til oppbevaring

- 1 Rengjør produktet. Se "[6.3 Rengjøre produktet](#)" på side 20.
- 2 Fjern seteputen, årene og sikkerhetstauet.
- 3 Tøm produktet for luft. Se "[3.2 For å tømme produktet for luft](#)" på side 18.
- 4 Brett sideluftkamrene inn i produktet, og brett deretter produktet forsiktig sammen.

6 Vedlikehold

⚠ Advarsel! Hvis det oppstår større skader på produktet, må du henvende deg til et autorisert servicesenter for reparasjon.

6.1 For å reparere mindre sprekker eller hull på produktet

Merk! Vent minst 12 timer etter reparasjonen før du blåser opp produktet.

- 1 Tøm produktet for luft. Se "[3.2 For å tømme produktet for luft](#)" på side 18.
- 2 Rengjør det skadede området med en alkoholbasert løsning.

- 3 Slip området rundt skaden lett med fint sandpapir.
- 4 Skjær til et stykke av reparasjonslappen som er stort nok til å dekke det skadede området med en overlapping på minst 1,25 cm.
- 5 Sørg for at overflaten på det skadede området er jevn uten folder eller krøller.
- 6 Påfør reparasjonslappen på det skadede området.
- 7 La lappen tørke i ca. 3 minutter, og trykk den godt fast med en myk gjenstand.

6.2 Slik reparerer du en ventillekkasje

- 1 Tømme produktet for luft. Se "[3.2 For å tømme produktet for luft](#)" på side 18.
- 2 Hold ventilbasen gjennom det nederste laget av luftkammeret, og sørg for å holde den stødig. (Figur 9)
- 3 Fest ventilens tiltrekkingsnøkkel på ventiltoppen, og vri nøkkelen med klokken for å stramme ventilen. Kontroller at det ikke er noen lekkasje.
- 4 Hvis det fortsatt er lekkasje, vri ventiltoppen helt mot klokken og løsne den.
- 5 Undersøk ventilåpningen for eventuelle skader, rynker, rifter eller rusk.
- 6 Hvis ventilåpningen er intakt, legger du et tynt lag med PVC-lim på overflaten rundt ventilåpningen.
- 7 Fest ventilens tiltrekkingsnøkkel på ventiltoppen, fest ventiltoppen til ventilbasen og stram den til.
- 8 La limet tørke i et varmt, godt ventilt rom i minst 24 timer.
- 9 Blås opp produktet og la det være oppblåst i minst 72 timer, og kontroller deretter om det er lekkasje.

6.3 Rengjør produktet

- Rengjør produktet grundig etter hver bruk.

- 1 Skyll produktet med rent vann.
- 2 Rengjør produktet for saltkrystaller, sand og annet rusk med et mildt rengjøringsmiddel.
- 3 La produktet lufttørke.

7 Avhending

7.1 Slik kasseres produktet

- Følg lokale forskrifter når du kaster produktet. Produktet må ikke brennes.

8 Tekniske data

Spesifikasjoner	Verdi
Maks. belastning	220 kg
Lengde	249 cm
Bredde	130 cm
Høyde	52 cm

Spis treści

1 Wprowadzenie	1
1.1 Rodzaj produktu	1
1.2 Przeznaczenie.....	1
1.3 Symbole.....	1
1.4 Przegląd produktu.....	1
2 Bezpieczeństwo	2
2.1 Definicje rodzaju ostrzeżeń.....	2
2.2 Instrukcja bezpiecznej obsługi.....	2
3 Montaż	2
3.1 Nadmuchiwanie produktu	2
3.2 Spuszczanie powietrza z produktu	3
3.3 Sposób montażu	3
3.4 Montaż wiosel.....	3
4 Obsługa	3
5 Przechowywanie	3
5.1 Przygotowanie produktu do przechowywania ...	3
6 Konserwacja	4
6.1 Naprawy drobnych pęknięć lub dziur na produkcie	4
6.2 Naprawa nieszczelności zaworu.....	4
6.3 Czyszczenie produktu	4
7 Utylizacja	4
7.1 Utylizowanie produktu	4
8 Dane techniczne	4

1 Wprowadzenie

1.1 Rodzaj produktu

Produkt to ponton dmuchany mieszczący 2 osoby dorosłe i 1 dziecko o masie łącznej nieprzekraczającej 220 kg.

1.2 Przeznaczenie

Produkt przeznaczony do użytku rekreacyjnego. Produkt przeznaczony jest do stosowania wyłącznie na wodach bezpiecznych, takich jak małe zatoki i jeziora, rzeki i kanały, oraz przy dobrych warunkach pogodowych.

1.3 Symbole

	Przed użyciem produktu należy dokładnie i ze zrozumieniem przeczytać tę instrukcję obsługi. Instrukcję tę należy zachować do wykorzystania w przyszłości.
	Maksymalna moc silnika.
	Maksymalna liczba osób.
	Maksymalna nośność.
	Zalecane ciśnienie robocze.
	Zużyty produkt należy przetworzyć na surowce wtórne zgodnie z obowiązującymi aktualnie przepisami.
	Niniejszy produkt spełnia wymagania stosownych dyrektyw i rozporządzeń unijnych.
	Utylizuj jak odpady elektryczne.

1.4 Przegląd produktu

Rysunek 1

1. Przednia komora powietrzna
2. Poduszka siedziska
3. Prawa komora powietrzna
4. Dulka
5. Wiosło
6. Dno

7. Lewa komora powietrzna
8. Lina zabezpieczająca
9. Uchwyt na linę zabezpieczającą
10. Zawór
11. Nakrętka zaworu
12. Góra zaworu
13. Podstawa zaworu

2 Bezpieczeństwo

2.1 Definicje rodzaju ostrzeżeń

! **Ostrzeżenie!** W razie niestosowania się do niniejszej instrukcji zachodzi ryzyko śmierci lub obrażeń ciała.

! **Przestroga!** W razie niestosowania się do niniejszej instrukcji zachodzi ryzyko uszkodzenia produktu lub innych materiałów, a także wyrządzenia szkód w otoczeniu.

Uwaga! Informacje dotyczące postępowania w określonych sytuacjach.

2.2 Instrukcja bezpiecznej obsługi

! **Ostrzeżenie!** W razie niestosowania się do niniejszej instrukcji zachodzi ryzyko śmierci lub obrażeń ciała.

! **Ostrzeżenie!** Uważaj na morskie wiatry i prądy.

- Przed użyciem produktu zapoznaj się z ostrzeżeniami w niniejszej instrukcji.
- Produkt wytwarzany jest zgodnie z normą ISO 6185-1 typ II.
- Przed użyciem produktu sprawdź prognozę pogody.
- Nie używaj produktu podczas silnego wiatru, szybkich prądów, na otwartej wodzie lub przy niebezpiecznych pływach.
- Nie używaj produktu podczas burzy i wyładowań atmosferycznych.
- Warunki pogodowe mogą zmieniać się bardzo szybko. Upewnij się, że zawsze jesteś blisko schronienia.
- Naucz się szacować możliwe do osiągnięcia odległości i pamiętaj, że złe warunki pogodowe mogą mieć negatywny wpływ na Twój harmonogram.
- Produkt przeznaczony jest do stosowania na wodach bez fal, takich jak jeziora, rzeki i wybrzeża, w pozycji siedzącej.
- Produkt nie jest przeznaczony do uprawiania sportów ekstremalnych.

- Produkt jest przeznaczony wyłącznie do użytku domowego.
- Nie używaj produktu w stanie zmęczenia, choroby, pod wpływem alkoholu, narkotyków lub leków. Powyższe stany mają negatywny wpływ na wzrok, czujność, koordynację oraz ocenę sytuacji.
- Produktu nie mogą obsługiwać osoby niepełnoletnie lub nieobeznane z nim.
- Dzieci muszą być zawsze pod nadzorem osoby dorosłej.
- Produkt nie chroni przed utonięciem. Podczas korzystania z produktu należy nosić kamizelkę ratunkową.
- Noś odzież ochronną dostosowaną do określonych warunków pogodowych.
- Regularnie sprawdzaj sprzęt ratunkowy.
- Zawsze miej produkt pod kontrolą. Nie pozostawiaj produktu w wodzie ani w jej pobliżu, gdy nie jest używany.
- Chroń produkt przed ekstremalnym ciepłem, zimnem, wilgocią i światłem słonecznym.
- Zawsze informuj kogoś o swojej trasie, godzinie i miejscu wypłynięcia oraz planowanym czasie i miejscu powrotu.
- Zachowaj bezpieczną odległość od osób znajdujących się w wodzie, zwłaszcza pływaków i dzieci.
- Zapoznaj się z lokalnymi przepisami i wszystkimi możliwymi zagrożeniami związanymi z rekreacją wodną.
- Nie używaj produktu, jeśli jest uszkodzony.
- Nie modyfikować produktu.
- Produktu wolno używać wyłącznie zgodnie z przeznaczeniem.

3 Montaż

3.1 Nadmuchiwanie produktu

! **Ostrzeżenie!** Nie napełniaj komór powietrznych nadmiernie ze względu na ryzyko pęknięcia spoin pod wpływem wysokiego ciśnienia.

- 1** Zdejmij nakrętkę zaworu.
- 2** Naciśnij przycisk zaworu i obróć go o około 90° w lewo, do najwyższej pozycji. (Rysunek 2)
- 3** Podłącz wąż do napełniania do zaworu i napompuj aż do osiągnięcia odpowiedniego ciśnienia.

4 Dokręć zawór w prawo.

5 Załóż nakrętkę zaworu.

3.2 Spuszczanie powietrza z produktu

1 Zdejmij nakrętkę zaworu.

2 Naciśnij przycisk zaworu i obróć go o około 90° w prawo, do najwyższej pozycji. (Rysunek 3)

3.3 Sposób montażu

! Ostrzeżenie! Komory powietrzne muszą być napompowane przez osobę dorosłą w odpowiedniej kolejności: Lewa komora powietrzna (A), następnie prawa komora powietrzna (B) i na koniec przednia komora powietrzna. (Rysunek 4)

- Zalecane ciśnienie robocze wynosi 0,35 bara
- Do pompowania produktu nie należy używać kompresora ani butli ze sprężonym powietrzem.
- Wszystkie komory powietrzne muszą być całkowicie napompowane. t.

1 Połóż produkt na gładkiej, czystej powierzchni z wystarczającą ilością miejsca na rozpakowanie i rozłożenie. Upewnij się, że masz wszystkie części i że są w dobrym stanie.

2 Przymocuj poduszkę siedziska za pomocą pasków na dnie produktu.

3 Napompuj komory powietrzne produktu w odpowiedniej kolejności. (Rysunek 4)

4 Napompuj dno produktu. (Rysunek 5)

5 Napompuj poduszkę siedziska. (Rysunek 6)

6 Przymocuj linę zabezpieczającą do uchwytów produktu.

7 Zamontuj wiosła. Patrz "[3.4 Montaż wiosel](#)" na stronie 23.

3.4 Montaż wiosel

1 Połącz ze sobą części wiosel. Upewnij się, że trzpień zablokował się na swoim miejscu. (Rysunek 7)

2 Zdejmij nakrętkę dulki z wału.

3 Zamontuj wiosło na trzonku dulki i dokręć nakrętkę. (Rysunek 8)

4 Obsługa

! Ostrzeżenie! W razie niestosowania się do niniejszej instrukcji zachodzi ryzyko śmierci lub obrażeń ciała.

! Ostrzeżenie! Nie przekraczaj maksymalnego obciążenia produktu.

! Ostrzeżenie! Pamiętaj o rozłożeniu ciężaru osób i równomiernym obciążeniu produktu.

- Przed każdym użyciem sprawdź produkt pod kątem oznak zużycia, wycieków lub innych uszkodzeń. Nie używaj produktu, jeśli widoczne są jakiegokolwiek oznaki uszkodzenia.
- Zachowaj ostrożność wchodząc do produktu. Stań na środku produktu, aby zmaksymalizować stabilność.
- Jeśli planujesz używać poduszki siedziska, najpierw lekko naciśnij, aby sprawdzić stabilność, a następnie powoli usiądź.
- Nie wskakuj do produktu ani z niego nie zeskakuj.
- Zachowaj ostrożność cumując produkt. W razie wystawienia rąk lub nóg poza ponton zachodzi ryzyko odniesienia obrażeń.
- Nie ciągnij produktu za statkiem ani innym pojazdem.

5 Przechowywanie

- Przechowuj produkt w czystym, suchym miejscu, z dala od bezpośredniego światła słonecznego. Upewnij się, że produkt nie jest narażony na wysokie temperatury.

5.1 Przygotowanie produktu do przechowywania

1 Wyczyść produkt. Patrz "[6.3 Czyszczenie produktu](#)" na stronie 24.

2 Wyciągnij poduszkę siedziska, wiosła i linę zabezpieczającą.

3 Spuść powietrze z produktu. Patrz "[3.2 Spuszczanie powietrza z produktu](#)" na stronie 23.

4 Złóż boczne komory powietrzne do środka produktu, a następnie ostrożnie złóż produkt.

6 Konserwacja

⚠ Ostrzeżenie! Jeżeli produkt wykazuje poważne uszkodzenia, zwróć się do autoryzowanego centrum serwisowego w celu naprawy.

6.1 Naprawy drobnych pęknięć lub dziur na produkcie

Uwaga! Odczekaj co najmniej 12 godzin po naprawie, zanim napompujesz produkt.

- 1 Spuść powietrze z produktu. Patrz "[3.2 Spuszczanie powietrza z produktu](#)" na stronie 23.
- 2 Oczyszczyć uszkodzony obszar roztworem na bazie alkoholu.
- 3 Delikatnie przetrzyj obszar wokół uszkodzenia drobnym papierem ściennym.
- 4 Wytnij wystarczająco duży kawałek łatkı naprawczej, aby zakryć uszkodzony obszar z zakładką co najmniej 1,25 cm.
- 5 Upewnij się, że powierzchnia uszkodzonego obszaru jest równa, bez fałd i zagnieceń.
- 6 Nałóż łatkę naprawczą na uszkodzony obszar.
- 7 Pozostaw łatkę do wyschnięcia na około 3 minuty i mocno dociśnij ją miękkim przedmiotem.

6.2 Naprawa nieszczelności zaworu

- 1 Spuść powietrze z produktu. Patrz "[3.2 Spuszczanie powietrza z produktu](#)" na stronie 23.
- 2 Przytrzymaj podstawę zaworu przez dolną warstwę komory powietrznej i upewnij się, że trzymasz ją stabilnie. (Rysunek 9)
- 3 Zamocuj klucz do dokręcania zaworu na górze zaworu i obróć go w prawo, aby dokręcić zawór. Upewnij się, że nie cieknie.
- 4 Jeśli nadal cieknie, przekręć górną część zaworu do końca w lewo i poluzuj go.
- 5 Sprawdź otwór zaworu pod kątem uszkodzeń, zmarszczeń, rozdarć lub zanieczyszczeń.

- 6 Jeśli otwór zaworu jest nienaruszony, nałóż cienką warstwę kleju do PCV na powierzchnię wokół otworu zaworu.
- 7 Zamocuj klucz do dokręcania zaworu na górze zaworu, zamocuj górę zaworu na podstawie i dokręć.
- 8 Pozostaw klej do wyschnięcia w ciepłym, dobrze wentylowanym pomieszczeniu przez co najmniej 24 godziny.
- 9 Napompuj produkt i pozostaw go napompowany przez co najmniej 72 godziny, a następnie sprawdź, czy nie ma wycieków.

6.3 Czyszczenie produktu

- Wyczyść dokładnie produkt po każdym użyciu.

- 1 Spłucz produkt czystą wodą.
- 2 Oczyszczyć produkt z kryształków soli, piasku i innych zanieczyszczeń za pomocą łagodnego detergentu.
- 3 Pozostaw do wyschnięcia na powietrzu.

7 Utylizacja

7.1 Utylizowanie produktu

- Pamiętaj, aby postępować zgodnie z lokalnymi przepisami dotyczącymi utylizacji. Nie spalaj produktu.

8 Dane techniczne

Specyfikacja	Wartość
Maks. obciążenie	220 kg
Długość	249 cm
Szerokość	130 cm
Wysokość	52 cm

Inhaltsverzeichnis

1 Einführung	1
1.1 Produktbeschreibung	1
1.2 Verwendungszweck	1
1.3 Symbole.....	1
1.4 Produktübersicht.....	1
2 Sicherheit	2
2.1 Sicherheitshinweise.....	2
2.2 Sicherheitshinweise für die Bedienung.....	2
3 Montage	2
3.1 So blasen Sie das Produkt auf	2
3.2 So lassen Sie die Luft ab	3
3.3 So montieren Sie das Produkt.....	3
3.4 So setzen Sie die Ruder zusammen.....	3
4 Anwendung	3
5 Lagerung	3
5.1 So bereiten Sie das Produkt für die Lagerung vor.....	3
6 Pflege	4
6.1 So reparieren Sie kleinerer Risse oder Löcher...4	
6.2 So reparieren Sie ein undichtes Ventil.....4	
6.3 So reinigen Sie das Produkt.....4	
7 Entsorgung	4
7.1 So entsorgen Sie das Produkt.....4	
8 Technische Daten	4

1 Einführung





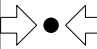



1.1 Produktbeschreibung

Das Produkt ist ein aufblasbares Boot für bis zu 2 Erwachsene und 1 Kind mit einem Gesamtgewicht von 220 kg.

1.2 Verwendungszweck

Das Produkt ist für den Freizeitgebrauch bestimmt. Das Produkt ist nur für den Einsatz in geschützten Gewässern wie kleinen Buchten und Seen, Flüssen und Kanälen und bei guten Wetterbedingungen vorgesehen.

1.3 Symbole

	Lesen Sie die Bedienungsanleitung sorgfältig durch und stellen Sie sicher, dass Sie die Anweisungen verstanden haben, bevor Sie das Produkt verwenden. Bewahren Sie die Anweisungen zum späteren Nachschlagen auf.
	Maximale Motorleistung.
	Maximale Anzahl von Personen.
	Maximale Tragfähigkeit.
	Empfohlener Arbeitsdruck.
	Zur Entsorgung muss das Produkt gemäß den geltenden Vorschriften recycelt werden.
	Dieses Produkt entspricht den geltenden EU-Richtlinien und -Vorschriften.
	Als Elektroschrott entsorgen.

1.4 Produktübersicht

Abbildung 1

1. Vordere Luftkammer
2. Sitzkissen
3. Rechte Luftkammer
4. Ruderbefestigung

5. Ruder
6. Unten
7. Linke Luftkammer
8. Sicherheitsseil
9. Sicherheitsseilhalterung
10. Ventil
11. Ventilkappe
12. Ventil oben
13. Ventilboden

2 Sicherheit

2.1 Sicherheitshinweise

⚠️ Warnung! Wenn Sie diese Anweisungen nicht befolgen, besteht Lebens- und Verletzungsgefahr.

⚠️ Achtung! Wenn Sie diese Anweisungen nicht befolgen, besteht die Gefahr, dass das Produkt, andere Materialien oder der angrenzende Bereich beschädigt werden.

Hinweis! Informationen, die in einer bestimmten Situation notwendig sind.

2.2 Sicherheitshinweise für die Bedienung

⚠️ Warnung! Wenn Sie diese Anweisungen nicht befolgen, besteht Lebens- und Verletzungsgefahr.

⚠️ Warnung! Achten Sie auf ablandige Winde und Strömungen.

- Lesen Sie die folgenden Warnhinweise, bevor Sie das Produkt verwenden.
- Das Produkt wird in Übereinstimmung mit der Norm ISO 6185-1 Typ II hergestellt.
- Achten Sie auf die Wettervorhersage, bevor Sie das Produkt verwenden.
- Verwenden Sie das Produkt nicht bei starkem Wind, schneller Strömung, offenem Wasser oder gefährlichen Gezeiten.
- Verwenden Sie das Produkt nicht bei Gewitter und Blitzschlag.
- Die Wetterbedingungen können sich sehr schnell ändern. Achten Sie darauf, dass Sie immer in der Nähe von sicherem Land sind.
- Lernen Sie, erreichbare Entfernungen abzuschätzen, und bedenken Sie, dass sich schlechte Wetterbedingungen negativ auf Ihren Zeitplan auswirken können.

- Das Produkt ist für die Verwendung in flachen Gewässern wie Seen, Flüssen und Küsten in sitzender Position konzipiert.
- Das Produkt ist nicht für extreme sportliche Aktivitäten geeignet.
- Das Produkt ist nur für den Hobbygebrauch bestimmt.
- Verwenden Sie das Produkt nicht, wenn Sie müde oder krank sind oder unter dem Einfluss von Alkohol, Drogen oder Medikamenten stehen. Dies wirkt sich negativ auf Ihr Sehvermögen, Ihre Wachsamkeit, Ihre Koordination und Ihr Urteilsvermögen aus.
- Erlauben Sie niemals Kindern oder Personen, die mit dem Produkt nicht vertraut sind, es zu benutzen.
- Kinder müssen immer von einem Erwachsenen beaufsichtigt werden.
- Das Produkt schützt nicht vor dem Ertrinken. Tragen Sie eine Schwimmweste, wenn Sie das Produkt verwenden.
- Tragen Sie Schutzkleidung für die jeweiligen Wetterbedingungen.
- Überprüfen Sie regelmäßig Ihre Sicherheitsausrüstung.
- Halten Sie das Produkt stets unter Kontrolle. Lassen Sie das Produkt nicht im oder in der Nähe des Wassers liegen, wenn es nicht benutzt wird.
- Schützen Sie das Produkt vor extremer Hitze, Kälte, Feuchtigkeit und Sonnenlicht.
- Informieren Sie immer jemanden über Ihre Route, die Abfahrtszeit und den Abfahrtsort sowie die geplante Ankunftszeit und den Ankunftsort.
- Achten Sie darauf, dass Sie einen Sicherheitsabstand zu Personen im Wasser einhalten, insbesondere zu Schwimmern und Kindern.
- Machen Sie sich mit den örtlichen Vorschriften und allen möglichen Gefahren im Zusammenhang mit dem Bootsfahren vertraut.
- Verwenden Sie das Produkt niemals, wenn es defekt ist.
- Das Produkt darf nicht modifiziert werden.
- Das Produkt darf nur für den vorgesehenen Zweck verwendet werden.

3 Montage

3.1 So blasen Sie das Produkt auf

⚠️ Warnung! Blasen Sie die Luftkammern nicht zu stark auf, da dies aufgrund des hohen Drucks zu Rissen in der Schweißnaht führen kann.

- 1 Entfernen Sie die Ventilkappe.

- 2 Drücken Sie den Knopf des Ventils und drehen Sie ihn um ca. 90° gegen den Uhrzeigersinn in seine höchste Position. (Abbildung 2)
- 3 Schließen Sie den Füllschlauch an das Ventil an und pumpen Sie ihn auf, bis der richtige Druck erreicht ist.
- 4 Ziehen Sie das Ventil im Uhrzeigersinn fest.
- 5 Bringen Sie die Ventilkappe an.

3.2 So lassen Sie die Luft ab

- 1 Entfernen Sie die Ventilkappe.
- 2 Drücken Sie den Knopf des Ventils und drehen Sie ihn etwa 90° im Uhrzeigersinn in die unterste Position. (Abbildung 3)

3.3 So montieren Sie das Produkt

⚠ Warnung! Die Luftkammern müssen von einem Erwachsenen und in der richtigen Reihenfolge aufgeblasen werden: Die linke Luftkammer (A), dann die rechte Luftkammer (B) und schließlich die vordere Luftkammer. (Abbildung 4)

- Der empfohlene Arbeitsdruck beträgt 0,35 bar.
- Verwenden Sie keinen Kompressor oder eine Druckluftflasche, um das Produkt aufzublasen.
- Alle Luftkammern müssen vollständig aufgeblasen sein.

- 1 Legen Sie das Produkt auf eine glatte, saubere Oberfläche mit genügend Platz zum Auspacken und Entfalten. Vergewissern Sie sich, dass alle Teile vorhanden und in gutem Zustand sind.
- 2 Befestigen Sie das Sitzkissen mit den Riemen an der Unterseite des Produkts.
- 3 Blasen Sie die Luftkammern des Produkts in der richtigen Reihenfolge auf. (Abbildung 4)
- 4 Pumpen Sie die Unterseite des Produkts auf. (Abbildung 5)
- 5 Blasen Sie das Sitzkissen auf. (Abbildung 6)
- 6 Befestigen Sie das Sicherungsseil an den Halterungen des Produkts.
- 7 Setzen Sie die Ruder zusammen. Siehe „3.4 So setzen Sie die Ruder zusammen“ auf Seite 27.

3.4 So setzen Sie die Ruder zusammen

- 1 Befestigen Sie die Teile der Ruder aneinander. Vergewissern Sie sich, dass der Stift einrastet. (Abbildung 7)
- 2 Entfernen Sie die Ruderschlossmutter von der Welle.
- 3 Montieren Sie das Ruder auf die Ruderschlosswelle und ziehen Sie die Mutter fest. (Abbildung 8)

4 Anwendung

⚠ Warnung! Wenn Sie diese Anweisungen nicht befolgen, besteht Lebens- und Verletzungsgefahr.

⚠ Warnung! Überschreiten Sie nicht die empfohlene Höchstkapazität.

⚠ Warnung! Achten Sie darauf, dass das Gewicht von Personen und Ladung gleichmäßig auf das Produkt verteilt wird.

- Das Produkt muss vor jedem Gebrauch auf Anzeichen von Verschleiß, Leckagen oder anderen Schäden untersucht werden. Benutzen Sie das Produkt nicht, wenn es Anzeichen von Beschädigungen aufweist.
- Seien Sie vorsichtig, wenn Sie das Produkt einsteigen. Stellen Sie sich in die Mitte des Produkts, um die Stabilität zu maximieren.
- Wenn Sie das Sitzkissen benutzen, üben Sie zunächst einen leichten Druck aus, um die Stabilität zu testen, und setzen sich dann langsam hin.
- Springen Sie nicht auf das oder von dem Produkt.
- Seien Sie beim Festmachen des Produkts vorsichtig. Es besteht Verletzungsgefahr, wenn sich Arme und Beine außerhalb des Bootes befinden.
- Schleppen Sie das Produkt nicht mit Schiffen oder Fahrzeugen ab.

5 Lagerung

- Lagern Sie das Produkt an einem kühlen, trockenen Ort vor direkter Sonneneinstrahlung. Achten Sie darauf, dass das Produkt nicht zu hohen Temperaturen ausgesetzt wird.

5.1 So bereiten Sie das Produkt für die Lagerung vor

- 1 Reinigen Sie das Produkt. Siehe „6.3 So reinigen Sie das Produkt“ auf Seite 28.

- 2 Entfernen Sie das Sitzkissen, die Ruder und das Sicherungsseil.
- 3 Lassen Sie die Luft ab. Siehe „3.2 So lassen Sie die Luft ab“ auf Seite 27.
- 4 Klappen Sie die seitlichen Luftkammern in das Produkt und falten Sie es dann vorsichtig zusammen.

6 Pflege

⚠️ Warnung! Bei größeren Schäden am Gerät wenden Sie sich zur Reparatur an ein autorisiertes Servicezentrum.

6.1 So reparieren Sie kleinerer Risse oder Löcher

Hinweis! Warten Sie nach der Reparatur mindestens 12 Stunden, bevor Sie das Produkt aufblasen.

- 1 Lassen Sie die Luft ab. Siehe „3.2 So lassen Sie die Luft ab“ auf Seite 27.
- 2 Reinigen Sie die beschädigte Stelle mit einer Lösung auf Alkoholbasis.
- 3 Schleifen Sie den Bereich um die Beschädigung herum mit feinem Schleifpapier leicht an.
- 4 Schneiden Sie ein Stück des Flickmaterials zu, das groß genug ist, um die beschädigte Stelle mit einer Überlappung von mindestens 1,25 cm abzudecken.
- 5 Vergewissern Sie sich, dass die Oberfläche der beschädigten Stelle eben ist und keine Falten oder Knicke aufweist.
- 6 Kleben Sie den Flicker auf die beschädigte Stelle.
- 7 Lassen Sie den Flicker etwa 3 Minuten lang trocknen und drücken Sie ihn mit einem weichen Gegenstand fest an.

6.2 So reparieren Sie ein undichtes Ventil

- 1 Lassen Sie die Luft ab. Siehe „3.2 So lassen Sie die Luft ab“ auf Seite 27.
- 2 Halten Sie den Ventilsockel durch die untere Schicht der Luftkammer und achten Sie darauf, dass Sie ihn gut festhalten. (Abbildung 9)

- 3 Befestigen Sie den Ventilschlüssel am oberen Ende des Ventils und drehen Sie ihn im Uhrzeigersinn, um das Ventil festzuziehen. Vergewissern Sie sich, dass keine Leckagen vorhanden sind.
- 4 Wenn immer noch ein Leck vorhanden ist, drehen Sie das Ventiloberteil vollständig gegen den Uhrzeigersinn und lösen Sie es.
- 5 Untersuchen Sie die Ventilöffnung auf Beschädigungen, Falten, Risse oder Verschmutzungen.
- 6 Wenn die Ventilöffnung intakt ist, tragen Sie eine dünne Schicht PVC-Kleber auf die Oberfläche um die Ventilöffnung herum auf.
- 7 Bringen Sie den Ventilschlüssel am Ventiloberteil an, befestigen Sie das Ventiloberteil am Ventilunterteil und ziehen Sie es fest.
- 8 Lassen Sie den Kleber an einem warmen, gut belüfteten Ort mindestens 24 Stunden lang trocknen.
- 9 Blasen Sie das Produkt auf und lassen Sie es mindestens 72 Stunden lang aufgeblasen, bevor Sie es auf Undichtigkeiten überprüfen.

6.3 So reinigen Sie das Produkt

- Reinigen Sie das Produkt nach jedem Gebrauch gründlich.

- 1 Spülen Sie das Produkt mit sauberem Wasser ab.
- 2 Reinigen Sie das Produkt von Salzkristallen, Sand und anderen Verunreinigungen mit einem milden Reinigungsmittel.
- 3 Lassen Sie das Produkt an der Luft trocknen.

7 Entsorgung

7.1 So entsorgen Sie das Produkt

- Stellen Sie sicher, dass Sie die örtlichen Vorschriften befolgen, wenn Sie das Produkt entsorgen. Verbrennen Sie das Produkt nicht.

8 Technische Daten

Spezifikation	Wert
Max. Last	220 kg
Länge	249 cm
Breite	130 cm
Höhe	52 cm

Sisällysluettelo

1 Johdanto	1
1.1 Tuotteen kuvaus.....	1
1.2 Käyttötarkoitus.....	1
1.3 Symbolit.....	1
1.4 Tuotteen yleiskuvaus.....	1
2 Turvallisuus	2
2.1 Turvallisuusmääräykset	2
2.2 Turvaohjeet käyttöä varten	2
3 Kokoaminen	2
3.1 Tuotteen täyttäminen	2
3.2 Tuotteen tyhjentäminen	3
3.3 Tuotteen kokoaminen	3
3.4 Airojen kokoaminen.....	3
4 Käyttäminen	3
5 Säilyttäminen	3
5.1 Laitteen valmistelu säilytystä varten.....	3
6 Huolto	4
6.1 Tuotteessa olevien pienten halkeamien tai reikien korjaaminen.....	4
6.2 Venttiilivuodon korjaaminen.....	4
6.3 Laitteen puhdistaminen.....	4
7 Hävittäminen	4
7.1 Tuotteen hävittäminen.....	4
8 Tekninen data	4

1 Johdanto

1.1 Tuotteen kuvaus

Tuote on kumivene enintään 2 aikuiselle ja 1 lapselle, ja veneen kokonaispaino on 220 kg.

1.2 Käyttötarkoitus

Tuote on tarkoitettu virkistyskäyttöön. Tuote on tarkoitettu käytettäväksi ainoastaan suojaisilla vesialueilla, kuten pienillä lahdilla ja järvillä, joissa ja kanavissa, ja hyvissä sääolosuhteissa.

1.3 Symbolit

	Lue käyttöohjeet huolellisesti ja varmista ennen tuotteen käytön aloittamista, että olet ymmärtänyt ohjeet. Säilytä ohjeet myöhempiä käyttöä varten.
	Mootorin enimmäisteho.
	Henkilöiden enimmäismäärä.
	Kuormitus enintään.
	Suosittelua käyttöpaine.
	Käytöstä poistettu tuote on kierrätettävä voimassa olevien määräysten mukaisesti.
	Tämä tuote on sovellettavien EU-direktiivien ja säännösten mukainen.
	Kierrätetään sähkö- ja elektroniikkalaiteromun mukana.

1.4 Tuotteen yleiskuvaus

Kuva 1

1. Etummainen ilmakammio
2. Istuintyyny
3. Oikea ilmakammio
4. Hankain
5. Airo
6. Pohja

7. Vasen ilmakammio
8. Turvaköysi
9. Turvaköyden pidike
10. Venttiili
11. Venttiilin korkki
12. Venttiilin yläosa
13. Venttiilin pohja

2 Turvallisuus

2.1 Turvallisuusmääräykset

! **Varoitus!** Jos näitä ohjeita ei noudateta, seurauksena voi olla kuolema tai vammautuminen.

! **Huomio!** Jos näitä ohjeita ei noudateta, tuote, muut materiaalit tai ympäröivä alue voivat vahingoittaa.

Huom. Välttämättömiä tietoja tiettyihin tilanteisiin.

2.2 Turvaohjeet käyttöä varten

! **Varoitus!** Jos näitä ohjeita ei noudateta, seurauksena voi olla kuolema tai vammautuminen.

! **Varoitus!** Huomioi vesialueella vallitsevat tuulet ja virtaukset.

- Lue seuraavat varoitukset ja ohjeet ennen tuotteen käytön aloittamista.
- Tuote on valmistettu ISO 6185-1 -standardin tyyppiin II mukaisesti.
- Kiinnitä huomiota sääennusteeseen ennen tuotteen käyttöä.
- Älä käytä tuotetta kovassa tulessa, nopeissa virtauksissa, avovedessä tai vaarallisissa vuorovesiolosuhteissa.
- Älä käytä tuotetta myrskyllä tai salamoidessa.
- Sääolosuhteet voivat muuttua hyvin nopeasti. Varmista, että olet aina lähellä suojaa.
- Opettele arvioimaan saavutettavissa olevat etäisyydet ja pidä mielessä, että huonot sääolosuhteet voivat vaikuttaa kielteisesti aikatauluusi.
- Tuote on suunniteltu käytettäväksi suojaisilla vesillä, kuten järvilla, joissa ja rannoilla, istuma-asennossa.
- Tuotetta ei ole tarkoitettu extreme-urheiluun.
- Tuote on tarkoitettu vain kotikäyttöön.

- Älä käytä tuotetta, jos olet väsynyt, sairaana tai alkoholin, huumaiden tai lääkkeiden vaikutuksen alainen. Nämä asiat heikentävät näkökykyäsi, valppauttasi, koordinaatiokykyäsi ja harkintakykyäsi.
- Älä anna lasten tai sellaisten henkilöiden, jotka eivät tunne tuotetta, käyttää sitä.
- Aikuisen on aina valvottava lapsia.
- Tuote ei estä hukkumista. Käytä pelastusliiviä, kun käytät tuotetta.
- Käytä sääolosuhteisiin sopivaa suojavaatetusta.
- Tarkasta turvavarusteet säännöllisesti.
- Pidä tuote aina hallinnassa. Älä jätä tuotetta veteen tai sen lähelle, kun sitä ei käytetä.
- Suojaa tuote voimakkaalta kuumuudelta, kylmältä, kosteudelta ja auringonvalolta.
- Ilmoita aina jollekulle reitisti, lähtöaikasi ja -paikkasi sekä aiottu saapumisaikasi ja -paikkasi.

- Varmista, että pidät turvallisen etäisyyden vedessä oleviin henkilöihin, erityisesti uimareihin ja lapsiin.
- Tutustu paikallisiin säännöksiin ja kaikkiin mahdollisiin vesillä liikkumiseen liittyviin vaaroihin.
- Älä käytä tuotetta, jos se on vahingoittunut.
- Älä muuntele laitetta itse.
- Tuotetta saa käyttää vain sen käyttötarkoituksen mukaisesti.

3 Kokoaminen

3.1 Tuotteen täyttäminen

! **Varoitus!** Älä täytä ilmakammioita liikaa, koska se voi aiheuttaa korkeasta paineesta johtuvia halkeamia hitsausliitoksissa.

- 1 Irrota venttiilin korkki.
- 2 Paina venttiilin painiketta ja käännä se noin 90° vastapäivään korkeimpaan asentoonsa. (Kuva 2)
- 3 Kiinnitä täyttöletku venttiiliin ja täytä, kunnes sopiva paine on saavutettu.
- 4 Kiristä venttiiliä myötäpäivään.
- 5 Kiinnitä venttiilin korkki.

3.2 Tuotteen tyhjentäminen

- 1 Irrota venttiilin korkki.
- 2 Paina venttiilin painiketta ja käännä se noin 90° myötäpäivään alimpaan asentoonsa. (Kuva 3)

3.3 Tuotteen kokoaminen

! **Varoitus!** Aikuisen on täytettävä ilmakammiot oikeassa järjestyksessä: Vasen ilmakammio (A), sitten oikea ilmakammio (B) ja lopuksi etummainen ilmakammio. (Kuva 4)

- Suositeltu käyttöpaino on 0,35 bar
- Älä käytä kompressoria tai paineilmasylinteriä tuotteen täyttämiseen.
- Kaikkien ilmakammioiden on oltava täysin täytettyjä. t.

- 1 Aseta tuote sileälle, puhtaalle alustalle, jossa on riittävästi tilaa sen purkamiseen ja avaamiseen. Varmista, että kaikki osat ovat mukana ja hyvässä kunnossa.
- 2 Kiinnitä istuintyyny tuotteen pohjassa olevilla hihnoilla.
- 3 Täytä tuotteen ilmakammiot oikeassa järjestyksessä. (Kuva 4)
- 4 Täytä tuotteen pohja. (Kuva 5)
- 5 Täytä istuintyyny. (Kuva 6)
- 6 Kiinnitä turvaköysi tuotteen pidikkeisiin.
- 7 Kokoa aivot. Katso lisätietoja kohdasta "[3.4 Airojen kokoaminen](#)" sivulla 31.

3.4 Airojen kokoaminen

- 1 Kiinnitä airojen osat toisiinsa. Varmista, että tappi napsahtaa paikalleen. (Kuva 7)
- 2 Irrota hankaimen mutteri akselistä.
- 3 Asenna airo hankaimen akseliin ja kiristä mutteri. (Kuva 8)

4 Käyttäminen

! **Varoitus!** Jos näitä ohjeita ei noudateta, seurauksena voi olla kuolema tai vammautuminen.

! **Varoitus!** Älä ylitä suositeltua enimmäiskapasiteettia.

! **Varoitus!** Varmista, että henkilöiden ja kuorman paino jakautuu tuotteessa tasaisesti.

- Tuote on tutkittava ennen jokaista käyttökertaa kulumisen, vuotojen tai muiden vaurioiden varalta. Älä käytä tuotetta, jos siinä on merkkejä vaurioista.
- Ole varovainen, kun nouset tuotteeseen. Seiso tuotteen keskellä, jotta tuote pysyy vakanaa.
- Kun käytät istuintyynyä, paina sitä ensin hieman testataksesi sen vakautta ja istu sitten hitaasti alas.
- Älä hyppää tuotteen päälle tai siitä pois.
- Ole varovainen, kun sidot tuotteen kiinni. On olemassa loukkaantumisvaara, jos käsiä tai jalkoja pidetään veneen ulkopuolelle.
- Älä hinaa tuotetta aluksilla tai ajoneuvoilla.

5 Säilyttäminen

- Säilytä tuotetta viileässä ja kuivassa paikassa suoralta auringonvalolta suojattuna. Varmista, että tuote ei altistu korkeille lämpötiloille.

5.1 Laitteen valmistelu säilytystä varten

- 1 Puhdista laite. Katso lisätietoja kohdasta "[6.3 Laitteen puhdistaminen](#)" sivulla 32.
- 2 Irrota istuintyyny, aivot ja turvaköysi.
- 3 Tyhjennä tuote. Katso lisätietoja kohdasta "[3.2 Tuotteen tyhjentäminen](#)" sivulla 31.
- 4 Taita sivuilmakammiot tuotteen sisään ja taita sitten tuote varovasti.

6 Huolto

! **Varoitus!** Jos tuotteessa on suuria vaurioita, käänny valtuutetun huoltokeskuksen puoleen korjausta varten.

6.1 Tuotteessa olevien pienten halkeamien tai reikien korjaaminen

Huom. Odota vähintään 12 tuntia korjauksen jälkeen ennen kuin täytät tuotteen.

- 1 Tyhjennä tuote. Katso lisätietoja kohdasta ["3.2. Tuotteen tyhjentäminen"](#) sivulla 31.
- 2 Puhdista vaurioitunut alue alkoholipohjaisella liuoksella.
- 3 Hio vaurion ympärillä olevaa aluetta kevyesti hienolla hiekkapaperilla.
- 4 Leikkaa korjausmateriaalista riittävän suuri pala, joka peittää vaurioituneen alueen vähintään 1,25 cm:n päällekkäisyydellä.
- 5 Varmista, että vaurioituneen alueen pinta on tasainen ja että siinä ei ole poimuja tai ryppyjä.
- 6 Aseta korjausmateriaali vaurioituneelle alueelle.
- 7 Anna korjausmateriaalin kuivua noin 3 minuuttia ja paina sitä tiukasti pehmeällä esineellä.

6.2 Venttiilivuodon korjaaminen

- 1 Tyhjennä tuote. Katso lisätietoja kohdasta ["3.2. Tuotteen tyhjentäminen"](#) sivulla 31.
- 2 Pidä venttiilin pohjaa ilmakammion pohjakerroksen läpi ja varmista, että se pysyy vakaana. (Kuva 9)
- 3 Kiinnitä venttiilin kiristysavain venttiilin yläosaan ja käännä avainta myötäpäivään venttiilin kiristämiseksi. Varmista, ettei vuotoja ole.
- 4 Jos vuoto jatkuu, käännä venttiilin yläosaa täysin vastapäivään ja löysää sitä.
- 5 Tutki venttiilin aukko vaurioiden, ryppyjen, repeämien tai roskien varalta.
- 6 Jos venttiilin aukko on ehjä, lisää ohut kerros PVC-liimaa venttiilin aukon ympärille.

- 7 Kiinnitä venttiilin kiristysavain venttiilin yläosaan, kiinnitä venttiilin yläosa venttiilin pohjaan ja kiristä se.
- 8 Anna liiman kuivua lämpimässä, hyvin ilmastoidussa tilassa vähintään 24 tuntia.
- 9 Täytä tuote täyteen ja jätä se täyteen vähintään 72 tunniksi ja tarkista sen jälkeen, ettei se vuoda.

6.3 Laitteen puhdistaminen

- Puhdista tuote huolellisesti jokaisen käytön jälkeen.

- 1 Huuhtele tuote puhtaalla vedellä.
- 2 Puhdista tuote suolakiteistä, hiekasta ja muista roskista miedolla pesuaineella.
- 3 Anna tuotteen kuivua ilmassa.

7 Hävittäminen

7.1 Tuotteen hävittäminen.

- Varmista, että hävität tuotteen paikallisten määräysten mukaisesti. Älä polta tuotetta.

8 Tekninen data

Tekniset tiedot	Arvo
Enimmäiskuormitus	220 kg
Pituus	249 cm
Leveys	130 cm
Korkeus	52 cm

Sommaire

1 Introduction	1
1.1 Description du produit	1
1.2 Utilisation prévue	1
1.3 Symboles.....	1
1.4 Présentation du produit.....	1
2 Sécurité	2
2.1 Définitions relatives à la sécurité.....	2
2.2 Consignes de sécurité pour le fonctionnement.....	2
3 Assemblage	2
3.1 Pour gonfler le produit	2
3.2 Pour dégonfler le produit	3
3.3 Pour assembler le produit	3
3.4 Pour assembler les rames	3
4 Fonctionnement	3
5 Rangement	3
5.1 Pour préparer le produit pour le stockage	3
6 Maintenance	4
6.1 Pour réparer des fissures ou des trous mineurs sur le produit.....	4
6.2 Pour réparer une fuite de valve.....	4
6.3 Pour nettoyer le produit.....	4
7 Élimination	4
7.1 Pour éliminer le produit	4
8 Données techniques	4

1 Introduction





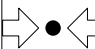



1.1 Description du produit

Le produit est un bateau pneumatique pouvant accueillir jusqu'à 2 adultes et 1 enfant d'un poids total de 220 kg.

1.2 Utilisation prévue

Le produit est destiné à un usage récréatif. Le produit est uniquement conçu pour être utilisé sur des eaux protégées telles que de petites baies et lacs, rivières et canaux et dans de bonnes conditions météorologiques.

1.3 Symboles

	Lisez attentivement le mode d'emploi et veillez à bien en comprendre les instructions avant d'utiliser le produit. Conservez le mode d'emploi pour toute référence ultérieure.
	Puissance maximale du moteur.
	Nombre maximum de personnes.
	Capacité de charge maximale.
	Pression de service recommandée.
	Le produit mis au rebut doit être recyclé conformément à la réglementation en vigueur.
	Ce produit est conforme aux directives et réglementations européennes en vigueur.
	Recycler comme déchet électrique.

1.4 Présentation du produit

Figure 1

1. Chambre à air avant
2. Coussin de siège
3. Chambre à air droite
4. Tolet
5. Rame
6. Bas

7. Chambre à air gauche
8. Corde de sécurité
9. Support de corde de sécurité
10. Valve
11. Capuchon de valve
12. Dessus de valve
13. Embase de valve

2 Sécurité

2.1 Définitions relatives à la sécurité

⚠ Avertissement ! Le non-respect de ces instructions induit un risque de mort ou de blessure.

⚠ Attention ! Le non-respect des présentes instructions induit un risque d'endommagement du produit, de tout autre matériel ou de la zone adjacente.

Remarque ! Informations nécessaires dans une situation donnée.

2.2 Consignes de sécurité pour le fonctionnement

⚠ Attention ! Le non-respect de ces instructions induit un risque de mort ou de blessure.

⚠ Attention ! Tenez compte des vents et des courants du large.

- Lisez les instructions d'avertissement qui suivent avant d'utiliser le produit.
- Le produit est fabriqué conformément à la norme ISO 6185-1 type II.
- Faites attention aux prévisions météorologiques avant d'utiliser le produit.
- N'utilisez pas le produit par vent fort, courant rapide, eau libre ou marée dangereuse.
- N'utilisez pas le produit en cas d'orages et d'éclairs.
- Les conditions météorologiques peuvent changer très rapidement. Assurez-vous d'être toujours à proximité d'un abri.
- Apprenez à estimer les distances réalisables et gardez à l'esprit que les mauvaises conditions météorologiques peuvent avoir des effets négatifs sur votre emploi du temps.
- Le produit est conçu pour être utilisé en position assise dans des eaux calmes telles que les lacs, les rivières et les côtes.

- Le produit n'est pas destiné aux activités sportives extrêmes.
- Ce produit est destiné uniquement à un usage domestique.
- N'utilisez pas le produit si vous êtes fatigué(e), malade ou sous l'influence de l'alcool, de drogues ou de médicaments. Cela a un effet négatif sur votre vision, votre vigilance, votre coordination et votre jugement.
- Ne laissez aucun enfant ni aucune personne ne connaissant pas le produit l'utiliser.
- Les enfants doivent toujours être surveillés par un adulte.
- Le produit n'empêche pas la noyade. Portez un gilet de sauvetage lorsque vous utilisez le produit.
- Portez des vêtements de protection adaptés aux conditions météorologiques particulières.
- Examinez régulièrement votre équipement de sécurité.
- Gardez toujours le produit sous contrôle. Ne laissez pas le produit dans ou à proximité de l'eau lorsqu'il n'est pas utilisé.
- Protégez le produit de la chaleur extrême, du froid, de l'humidité et du soleil.
- Informez toujours quelqu'un de votre itinéraire, de l'heure et du lieu de départ, ainsi que de l'heure et du lieu d'arrivée prévus.
- Assurez-vous de garder une distance de sécurité avec les personnes dans l'eau, en particulier les nageurs et les enfants.
- Familiarisez-vous avec les réglementations locales et tous les dangers possibles associés aux loisirs nautiques.
- N'utilisez pas le produit s'il est endommagé.
- Évitez de modifier le produit.
- Le produit doit être utilisé uniquement aux fins prévues.

3 Assemblage

3.1 Pour gonfler le produit

⚠ Avertissement ! Ne gonflez pas trop les chambres à air car cela pourrait provoquer des fissures dans la soudure en raison de la haute pression.

- 1 Retirez le capuchon de la valve.
- 2 Appuyez sur le bouton de la valve et tournez-le d'environ 90° dans le sens inverse des aiguilles d'une montre jusqu'à sa position la plus haute. (Figure 2)

- 3 Fixez le tuyau de gonflage à la valve et gonflez jusqu'à ce que la pression applicable soit atteinte.
- 4 Serrez la valve dans le sens des aiguilles d'une montre.
- 5 Fixez le capuchon de la valve.

3.2 Pour dégonfler le produit

- 1 Retirez le capuchon de la valve.
- 2 Appuyez sur le bouton de la valve et tournez-le d'environ 90° dans le sens des aiguilles d'une montre jusqu'à sa position la plus basse. (Figure 3)

3.3 Pour assembler le produit

⚠ Avertissement ! Les chambres à air doivent être gonflées par un adulte et dans le bon ordre : La chambre à air gauche (A), puis la chambre à air droite (B) et enfin la chambre à air avant. (Figure 4)

- La pression de service recommandée est de 0,35 bar
 - N'utilisez pas de compresseur ou de bouteille d'air comprimé pour gonfler le produit.
 - Toutes les chambres à air doivent être complètement gonflées. t.
- 1 Placez le produit sur une surface lisse et propre avec suffisamment d'espace pour le déballer et le déplier. Assurez-vous que toutes les pièces sont incluses et en bon état.
 - 2 Fixez le coussin de siège avec les sangles situées au bas du produit.
 - 3 Gonflez les chambres à air du produit dans le bon ordre. (Figure 4)
 - 4 Gonflez le bas du produit. (Figure 5)
 - 5 Gonflez le coussin du siège. (Figure 6)
 - 6 Fixez la corde de sécurité aux supports du produit.
 - 7 Assemblez la butée. Voir "[3.4 Pour assembler les rames](#)" on page 35.

3.4 Pour assembler les rames

- 1 Attachez les parties des rames les unes aux autres. Assurez-vous que la goupille s'enclenche. (Figure 7)

- 2 Retirez l'écrou de tolet de l'arbre.

- 3 Assemblez la rame à l'arbre de tolet et serrez l'écrou. (Figure 8)

4 Fonctionnement

⚠ Avertissement ! Le non-respect de ces instructions induit un risque de mort ou de blessure.

⚠ Avertissement ! Ne dépassez pas la capacité maximale recommandée.

⚠ Avertissement ! Assurez-vous de répartir le poids des personnes et de charger uniformément le produit.

- Le produit doit être examiné pour y déceler des signes d'usure, des fuites ou d'autres dommages avant chaque utilisation. N'utilisez pas le produit s'il présente un quelconque signe d'endommagement.
- Soyez prudent lorsque vous montez à bord du produit. Tenez-vous au centre du produit pour maximiser la stabilité.
- Lorsque vous utilisez le coussin de siège, appliquez d'abord une petite pression pour tester la stabilité, puis asseyez-vous lentement.
- Ne sautez pas sur ou depuis le produit.
- Soyez prudent lorsque vous amarrez le produit. Il existe un risque de blessure si les bras et les jambes sont placés à l'extérieur du bateau.
- Ne faites pas remorquer le produit par des bateaux ou des véhicules.

5 Rangement

- Conservez le produit dans un endroit propre et sec, à l'abri de la lumière directe du soleil. Assurez-vous que le produit ne soit pas exposé à des températures élevées.

5.1 Pour préparer le produit pour le stockage

- 1 Nettoyez le produit. Voir "[6.3 Pour nettoyer le produit](#)" on page 36.
- 2 Retirez le coussin du siège, les rames et la corde de sécurité.
- 3 Dégonflez le produit. Voir "[3.2 Pour dégonfler le produit](#)" on page 35.
- 4 Pliez les chambres à air latérales dans le produit, puis pliez soigneusement le produit.

6 Maintenance

⚠ Avertissement ! S'il y a un dommage majeur sur le produit, reportez-vous à un centre de service agréé pour réparation.

6.1 Pour réparer des fissures ou des trous mineurs sur le produit

Remarque ! Attendez au moins 12 heures après la réparation avant de gonfler le produit.

- 1 Dégonflez le produit. Voir "[3.2 Pour dégonfler le produit](#)" on page 35.
- 2 Nettoyez la zone endommagée avec une solution à base d'alcool.
- 3 Poncez légèrement la zone autour des dégâts avec du papier abrasif.
- 4 Coupez un morceau de patch de réparation suffisamment grand pour couvrir la zone endommagée avec un chevauchement d'au moins 1,25 cm.
- 5 Assurez-vous que la surface de la zone endommagée est plane, sans plis ni froissements.
- 6 Appliquez le patch de réparation sur la zone endommagée.
- 7 Laissez sécher le patch de réparation pendant environ 3 minutes et appuyez fermement avec un objet doux.

6.2 Pour réparer une fuite de valve

- 1 Dégonflez le produit Voir "[3.2 Pour dégonfler le produit](#)" on page 35.
- 2 Passez la base de la valve à travers la couche inférieure de la chambre à air et assurez-vous de la maintenir stable. (Figure 9)
- 3 Fixez la clé de serrage de la valve sur le dessus de la valve et tournez la clé dans le sens des aiguilles d'une montre pour serrer la valve. Assurez-vous qu'il n'y a pas de fuite.
- 4 S'il y a toujours une fuite, tournez le haut de la valve complètement dans le sens inverse des aiguilles d'une montre et desserrez-la.

- 5 Examinez l'ouverture de la valve pour déceler tout dommage, pli, déchirure ou débris.
- 6 Si l'ouverture de la valve est intacte, ajoutez une fine couche de colle PVC sur la surface autour de l'ouverture de la valve.
- 7 Fixez la clé de serrage de la valve sur le dessus de la valve, fixez le dessus de la valve à la base de la valve et serrez-la.
- 8 Laissez la colle sécher dans un endroit chaud et bien ventilé pendant au moins 24 heures.
- 9 Gonflez le produit et laissez-le gonflé pendant au moins 72 heures, puis vérifiez l'absence de fuite.

6.3 Pour nettoyer le produit

- Nettoyez soigneusement le produit après chaque utilisation.

- 1 Rincez le produit à l'eau claire.
- 2 Débarrassez le produit des cristaux de sel, du sable et des autres débris avec un détergent doux.
- 3 Laissez le produit sécher à l'air libre.

7 Élimination

7.1 Pour éliminer le produit

- Veillez à respecter la réglementation locale quand vous mettez le produit au rebut. Ne brûlez pas le produit.

8 Données techniques

Spécifications	Valeur
Charge max.	220 kg
Longueur	249 cm
Largeur	130 cm
Hauteur	52 cm

Inhoudsopgave

1 Inleiding	1
1.1 Productbeschrijving	1
1.2 Beoogd gebruik	1
1.3 Symbolen	1
1.4 Productoverzicht	1
2 Veiligheid	2
2.1 Definities van veiligheid.....	2
2.2 Veiligheidsvoorschriften voor gebruik.....	2
3 Montage	2
3.1 Het product opblazen	2
3.2 Het product laten leeglopen	3
3.3 Het product in elkaar zetten.....	3
3.4 De roeispanen monteren	3
4 Gebruik	3
5 Opbergen	3
5.1 Het product gereedmaken voor opslag.....	3
6 Onderhoud	4
6.1 Kleine scheurtjes of gaatjes in het product repareren.....	4
6.2 Een lekkend ventiel repareren.....	4
6.3 Het product schoonmaken	4
7 Afvalverwerking	4
7.1 Het product afvoeren.....	4
8 Technische gegevens	4

1 Inleiding

1.1 Productbeschrijving

Het product is een opblaasbare boot voor maximaal 2 volwassenen en 1 kind met een totaalgewicht van 220 kg.

1.2 Beoogd gebruik

Het product is bedoeld voor recreatief gebruik. Het product is alleen ontworpen voor gebruik op beschermde wateren zoals kleine baaien en meren, rivieren en kanalen en bij goede weersomstandigheden.

1.3 Symbolen

	Lees de gebruiksaanwijzing zorgvuldig door en zorg ervoor dat u de instructies begrijpt voordat u het product gebruikt. Bewaar de instructies voor toekomstig gebruik.
	Maximaal motorvermogen.
	Maximaal aantal personen.
	Maximale belastbaarheid.
	Aanbevolen werkdruk.
	Een afgedankt product moet worden gerecycled volgens de actuele regelgeving.
	Dit product voldoet aan de geldende EU-richtlijnen en -regelgeving.
	Recyclen als elektrisch afval.

1.4 Productoverzicht

Afbeelding 1

1. Luchtkamer voor
2. Zitkussen
3. Luchtkamer rechts
4. Dol
5. Roeispaan
6. Bodem

7. Luchtkamer links
8. Veiligheidstouw
9. Houder veiligheidstouw
10. Ventiel
11. Ventieldop
12. Bovenkant ventiel
13. Ventielbasis

2 Veiligheid

2.1 Definities van veiligheid

⚠ Waarschuwing! Als u zich niet aan deze voorschriften houdt, kan dat leiden tot (dodelijk) letsel.

⚠ Voorzichtig! Als u zich niet aan deze voorschriften houdt, kan dat leiden tot schade aan het product, overige materialen of het nabijgelegen terrein.

Opmerking! Informatie die in bepaalde situaties noodzakelijk is.

2.2 Veiligheidsvoorschriften voor gebruik

⚠ Let op. Als u zich niet aan deze voorschriften houdt, kan dat leiden tot (dodelijk) letsel.

⚠ Let op. Houd rekening met offshore winden en stromingen.

- Lees de onderstaande waarschuwingsvoorschriften voordat u het product gebruikt.
- Het product wordt geproduceerd in overeenstemming met de standaard ISO 6185-1 type II.
- Let op de weersvoorspelling voordat u het product gebruikt.
- Gebruik het product niet bij harde wind, snelle stromingen, open water of gevaarlijke getijden.
- Gebruik het product niet bij storm en bliksem.
- Weersomstandigheden kunnen zeer snel veranderen. Zorg ervoor dat u altijd in de buurt van beschutting bent.
- Leer haalbare afstanden in te schatten en houd er rekening mee dat slechte weersomstandigheden negatieve effecten kunnen hebben op uw planning.
- Het product is ontworpen voor gebruik in een zittende positie in vlakke wateren zoals meren en rivieren en aan kusten.
- Het product is niet bedoeld voor extreme sporten.

- Het product is uitsluitend voor thuisgebruik.
- Gebruik het product niet als u moe, ziek of onder invloed van alcohol, drugs of medicijnen bent. Dat heeft een negatief effect op uw gezichtsvermogen, alertheid en coördinatie- en beoordelingsvermogen.
- Laat dit product niet gebruiken door kinderen of mensen die het niet kennen.
- Kinderen moeten altijd onder toezicht staan van een volwassene.
- Het product voorkomt niet dat u verdrinkt. Draag een reddingsvest wanneer u het product gebruikt.
- Draag beschermende kleding voor de specifieke weersomstandigheden.
- Controleer uw veiligheidsuitrusting regelmatig.
- Houd het product altijd onder controle. Laat het product niet in of in de buurt van het water liggen wanneer het niet in gebruik is.
- Bescherm het product tegen extreme hitte, kou, vochtigheid en zonlicht.
- Informeer altijd iemand over uw route, de tijd en plaats van vertrek en de beoogde tijd en plaats van aankomst.
- Zorg ervoor dat u een veilige afstand houdt tot personen in het water, vooral zwemmers en kinderen.
- Maak uzelf vertrouwd met de lokale regelgeving en alle mogelijke gevaren die gepaard gaan met waterrecreatie.
- Gebruik het product niet als het beschadigd is.
- Pas het product niet aan.
- Het product mag alleen worden gebruikt voor het beoogde doel.

3 Montage

3.1 Het product opblazen

⚠ Waarschuwing! Blaas niet te hard op de luchtkamers omdat dit scheuren in de las kan veroorzaken als gevolg van hoge druk.

- 1 Verwijder de ventieldop.
- 2 Druk op de knop van het ventiel en draai het ongeveer 90° tegen de klok in naar de hoogste stand. (Afbeelding 2)
- 3 Bevestig de opblaasslang aan het ventiel en blaas op totdat de gewenste druk is bereikt.

4 Draai het ventiel met de klok mee vast.

5 Bevestig de ventieldop.

3.2 Het product laten leeglopen

1 Verwijder de ventieldop.

2 Druk op de knop van het ventiel en draai het ongeveer 90° met de klok mee naar de laagste stand. (Afbeelding 3)

3.3 Het product in elkaar zetten

! Waarschuwing! De luchtkamers moeten worden opgeblazen door een volwassene en in de juiste volgorde: De luchtkamer links (A), dan de luchtkamer rechts (B) en tenslotte de luchtkamer voor. (Afbeelding 4)

- De aanbevolen werkdruk is 0,35 bar
- Gebruik geen compressor of persluchtflus om het product op te blazen.
- Alle luchtkamers moeten volledig zijn opgeblazen. t.

1 Leg het product op een gladde, schone ondergrond met voldoende ruimte om het uit te pakken en uit te vouwen. Zorg ervoor dat alle onderdelen aanwezig zijn en in goede staat verkeren.

2 Bevestig het zitkussen met de riemen aan de onderkant van het product.

3 Blaas de luchtkamers van het product in de juiste volgorde op. (Afbeelding 4)

4 Blaas de onderkant van het product op. (Afbeelding 5)

5 Blaas het zitkussen op. (Afbeelding 6)

6 Bevestig het veiligheidstouw aan de houders van het product.

7 Monteer de roeispanen. Zie '[3.4 De roeispanen monteren](#)' op pagina 39.

3.4 De roeispanen monteren

1 Bevestig de delen van de roeispanen aan elkaar. Zorg ervoor dat de pin op zijn plaats klikt. (Afbeelding 7)

2 Verwijder de moer voor de dol van de buis.

3 Monteer de roeispaan op buis van de dol en draai de moer vast. (Afbeelding 8)

4 Gebruik

! Waarschuwing! Als u zich niet aan deze voorschriften houdt, kan dat leiden tot overlijden of letsel.

! Waarschuwing! Overschrijd de aanbevolen maximale capaciteit niet.

! Waarschuwing! Zorg ervoor dat u het gewicht van de personen en de lading gelijkmatig over het product verdeelt.

- Het product moet vóór elk gebruik worden onderzocht op tekenen van slijtage, lekkage of andere beschadigingen. Gebruik het product niet als er tekenen van schade zijn.
- Wees voorzichtig wanneer u aan boord van het product stapt. Ga in het midden van het product staan om de stabiliteit te maximaliseren.
- Wanneer u het zitkussen gebruikt, oefent u eerst lichte druk uit om de stabiliteit te testen en gaat u dan langzaam zitten.
- Spring niet op of van het product.
- Wees voorzichtig bij het aanmeren van het product. Er bestaat gevaar voor letsel als armen en benen buiten de boot worden geplaatst.
- Sleep het product niet met vaartuigen of voertuigen.

5 Opbergen

- Bewaar het product op een schone, droge plaats buiten direct zonlicht. Zorg ervoor dat het product niet wordt blootgesteld aan hoge temperaturen.

5.1 Het product gereedmaken voor opslag

1 Reinig het product. Zie '[6.3 Het product schoonmaken](#)' op pagina 40.

2 Verwijder het zitkussen, de roeispanen en het veiligheidstouw.

3 Laat het product leeglopen. Zie '[3.2 Het product laten leeglopen](#)' op pagina 39.

4 Vouw de luchtkamers aan de zijkant in het product en vouw het product vervolgens voorzichtig op.

6 Onderhoud

⚠ Waarschuwing! Als er grote schade aan het product is, raadpleeg dan een erkend servicecentrum voor reparatie.

6.1 Kleine scheurtjes of gaatjes in het product repareren

Opmerking! Wacht minimaal 12 uur na de reparatie voordat u het product opblaast.

- 1 Laat het product leeglopen. Zie '3.2 Het product laten leeglopen' op pagina 39.
- 2 Reinig het beschadigde gebied met een oplossing op alcoholbasis.
- 3 Schuur het gebied rond de beschadiging licht op met fijn schuurpapier.
- 4 Knip een stuk van de reparatiepleister af dat groot genoeg is om het beschadigde gebied te bedekken met een overlapping van minimaal 1,25 cm.
- 5 Zorg ervoor dat het oppervlak van het beschadigde gebied egaal is zonder plooiën of vouwen.
- 6 Breng de reparatiepleister aan op het beschadigde gebied.
- 7 Laat de reparatiepleister ongeveer 3 minuten drogen en druk deze stevig aan met een zacht voorwerp.

6.2 Een lekkend ventiel repareren

- 1 Laat het product leeglopen. Zie '3.2 Het product laten leeglopen' op pagina 39.
- 2 Houd de ventielbasis door de onderste laag van de luchtkamer en zorg ervoor dat deze stabiel blijft. (Afbeelding 9)
- 3 Bevestig de aandraaisleutel op de bovenkant van het ventiel en draai de sleutel met de klok mee om het ventiel vast te draaien. Zorg ervoor dat er geen lekkage is.
- 4 Als er nog steeds lekkage is, draai dan de bovenkant van het ventiel volledig tegen de klok in en draai het los.

- 5 Onderzoek de ventielopening op beschadigingen, kreukels, scheuren of vuil.
- 6 Als de ventielopening intact is, voegt u een dunne laag pvc-lijm toe op het oppervlak rond de ventielopening.
- 7 Bevestig de aandraaisleutel op de bovenkant van het ventiel, bevestig de ventieldop aan de ventielbasis en draai deze vast.
- 8 Laat de lijm minimaal 24 uur drogen in een warme, goed geventileerde ruimte.
- 9 Blaas het product op en laat het minimaal 72 uur opgeblazen. Controleer vervolgens op lekkage.

6.3 Het product schoonmaken

- Reinig het product na elk gebruik grondig.

- 1 Spoel het product af met schoon water.
- 2 Reinig het product met een mild schoonmaakmiddel om zoutkristallen, zand en ander vuil te verwijderen.
- 3 Laat het product aan de lucht drogen.

7 Afvalverwerking

7.1 Het product afvoeren

- Volg de lokale voorschriften wanneer u het product afvoert. Verbrand het product niet.

8 Technische gegevens

Specificaties	Waarde
Maximale belasting	220 kg
Lengte	249 cm
Breedte	130 cm
Hoogte	52 cm

KAYOBA

www.jula.com