

HAMRON

003067



SV SNÖBLAD ATV

BRUKSANVISNING

Viktigt! Läs bruksanvisningen före användning.
Spara den för framtida bruk.
(Original bruksanvisning).

NO SNØBLAD ATV

BRUKSANVISNING

Viktig! Les bruksanvisningen nøye før bruk.
Ta vare på den for fremtidig bruk.
(Oversættelse av den originale bruksanvisning).

DA SNEBLAD ATV

BETJENINGSVEJLEDNING

Vigtigt! Læs betjeningsvejledningen før brug.
Gem den til senere brug.
(Oversættelse af den originale vejledning).

PL LEMIESZ PŁUGA ŚNIEŻNEGO DO QUADÓW

INSTRUKCJA OBSŁUGI

Ważne! Przed użyciem uważnie przeczytaj instrukcję obsługi! Zachowaj ją na przyszłość.
(Tłumaczenie oryginalnej instrukcji).

EN ATV SNOW BLADE

OPERATING INSTRUCTIONS

Important! Read the user instructions carefully before use. Save them for future reference.
(Translation of the original instructions).

DE SCHNEESCHILD FÜR QUAD

BEDIENUNGSANLEITUNG

Wichtig! Die Bedienungsanleitung vor der Verwendung bitte sorgfältig durchlesen!
Für die zukünftige Verwendung aufbewahren.
(Bedienungsanleitung im Original).

FI LUMIAURA ATV

KÄYTTÖOHJE

Tärkeää! Lue käyttöohje huolella ennen käyttöä!
Säilytä se myöhempää käyttöä varten.
(Käännös alkuperäisestä käyttöohjeesta).

FR LAME CHASSE-NEIGE POUR QUAD

MODE D'EMPLOI

Important! Lisez attentivement le mode d'emploi avant la mise en service. Conservez-le.
(Traduction des instructions originales).

NL SNEEUWBLAD QUAD

GEBRUIKSAANWIJZING

Belangrijk! Lees de gebruiksaanwijzing aandachtig door voordat u het apparaat gebruikt. Bewaar de gebruiksaanwijzing voor toekomstig gebruik.
(Vertaling van de originele instructies).

Rätten till ändringar förbehålles.
För senaste version av bruksanvisningen se www.jula.com

Med forbehold om endringer.
Nyeste versjon av bruksanvisningen finner du på www.jula.com

Ret til ændringer forbeholdes.
Den seneste version af betjeningsvejledningen findes på www.jula.com

Z zastrzeżeniem prawa do zmian.
Najnowsza wersja instrukcji obsługi znajduje się na www.jula.com

Jula reserves the right to make changes.
For latest version of operating instructions, see www.jula.com

Änderungen vorbehalten.
Die aktuellste Version der Bedienungsanleitung finden Sie auf www.jula.com

Pidätämme oikeuden muutoksiin.
Katso käyttöohjeiden uusien versio täältä: www.jula.com

Nous nous réservons le droit d'apporter des modifications.
Pour la dernière version du manuel utilisateur, voir www.jula.com

Wijzigingen voorbehouden.
Voor de nieuwste versie van de gebruiksaanwijzing, zie www.jula.com



EU DECLARATION OF CONFORMITY / EU FÖRSÄKRAN OM ÖVERENSSTÄMMELSE / EU SAMSVARSERKLÄRING / EU-OVERENSSTEMMELSESERKLÄRING / DEKLARACJA ZGODNOŚCI UE / EU KONFORMITÄTSERKLÄRUNG / EU VAATIMUSTENMUKAISUUSVAKUUTUS / DÉCLARATION UE DE CONFORMITÉ / EU CONFORMITEITSVERKLARING

Item number / Artikelnummer / Artikkelnummer / Artikelnummer / Numer artykułu / Artikelnummer / Tuotenumero / Numéro de référence / Artikelnummer

003067



Jula AB, Box 363, SE-532 24 SKARA, SWEDEN

This declaration of conformity is issued under the sole responsibility of the manufacturer. / Denna försäkran om överensstämmelse utfärdas på tillverkarens eget ansvar. / Denne samsvarserklæring er utstedt under ansvaret til produsenten. / Denne overensstemmelseserklæring er udstedt under producentens eneansvar. / Niniejsza deklaracja zgodności wydana zostaje na wyłączną odpowiedzialność producenta. / Diese Konformitätserklärung wird unter der alleinigen Verantwortung des Herstellers ausgestellt. / Tämä vaatimustenmukaisuusvakuutus on annettu valmistajan yksinomaisella vastuulla. / La présente déclaration de conformité est émise sous la seule responsabilité du fabriquant. / Deze conformiteitsverklaring wordt afgegeven onder de uitsluitende verantwoordelijkheid van de fabrikant.

**SNOW PLOW / SNÖPLOG / SNØPLOG / SNEPLOW / PŁUG ŚNIEŻNY
SCHNEEPFLUG / LUMIAURA / CHASSE-NEIGE / SNEEUWPLOEG**

ATV 1360 MM

Conforms to the following directives, regulations and standards: / Överensstämmer med följande direktiv, förordningar och standarder: / Er i samsvar med følgende direktiver, forordning og standarder: / Overholder følgende direktiver, forordninger og standarder: / Są zgodne z następującymi dyrektywami, regulacją i normami: / Entspricht den folgenden Richtlinien, Vorschriften und Normen: / Seuraavien direktiivien, asetusten ja standardien mukainen: / Conforme aux directives, règlements et normes suivants: / Voldoet aan de volgende richtlijnen, voorschriften en normen:

<u>Directive/Regulation</u>	<u>Harmonised standard</u>
MD 2006/42/EC	EN ISO 12100:2010, EN 15583-1:2009, EN 15583-2:2012, EN 13021:2003+A1

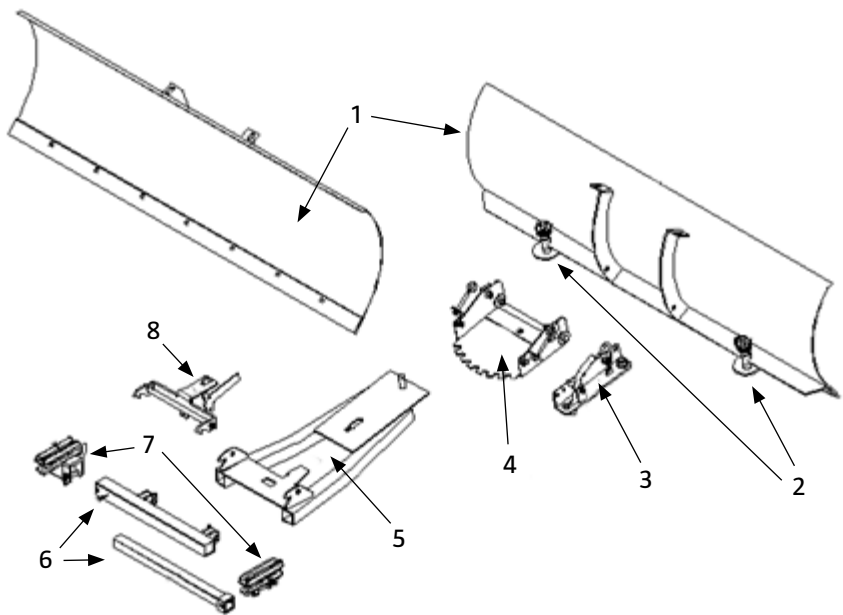
This product was CE marked in year: / Produktet CE-märktes år: / Dette produktet ble CE-merket dette året: / Produktet blev CE-mærket i år: / Wyrób oznakowany znakiem CE w roku: / Dieses Produkt erhielt die CE-Kennzeichnung im Jahr: / Tämä tuote on CE-merkitty vuonna: / Ce produit a reçu le marquage CE en: / Dit product werd CE-gemarkeerd in het jaar: -17

Skara 2017-07-25

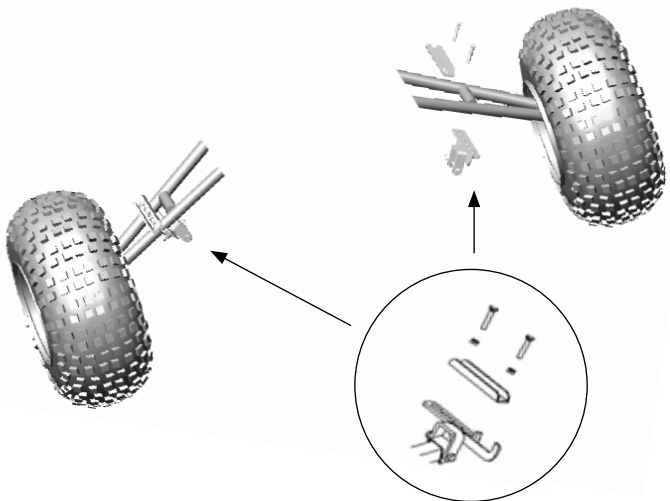
Tobias Hammer

BUSINESS AREA MANAGER (Signatory for Jula and authorised to compile the technical documentation. / Undertecknat för Jula samt behörig att sammanställa den tekniska dokumentationen. / Signert for Jula og kvalifisert til å sammenfatte den tekniske dokumentasjonen. / Underskrevet på vegne af Jula og bemyndiget til udarbejdelse af den tekniske dokumentation. / Podpisano w imieniu Jula oraz osoby upoważnionej do sporządzenia dokumentacji technicznej. / Unterzeichnet im Namen von Jula und befugt, die technische Dokumentation zusammenzustellen. / Allekirjoittanut Julan puolesta ja valtuutettu kokoamaan tekniset asiakirjat. / Signé au nom de Jula et habilité à établir la documentation technique. / Ondertekend namens Jula en gemachtigde voor de samenstelling van de technische documentatie

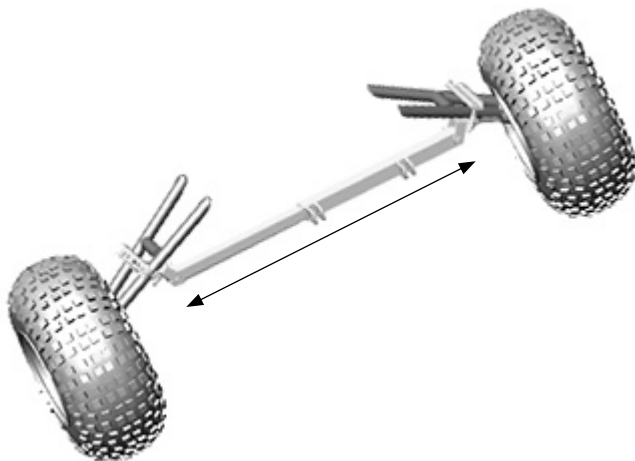
1



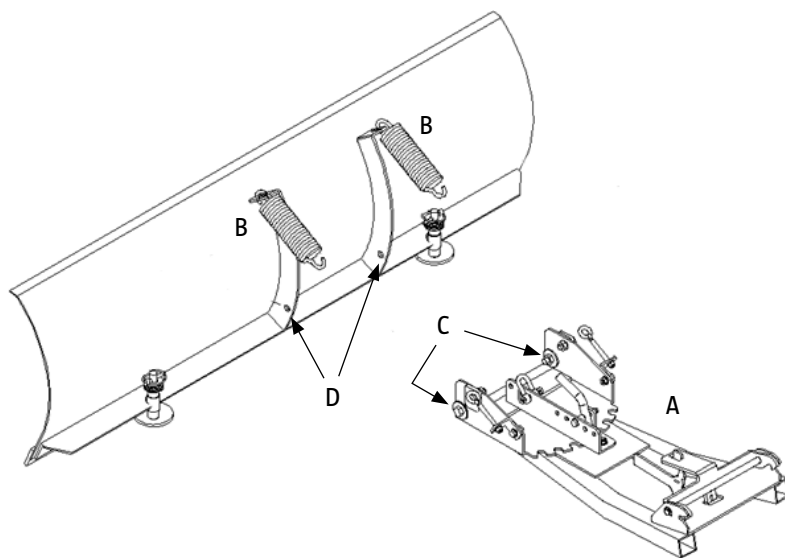
2



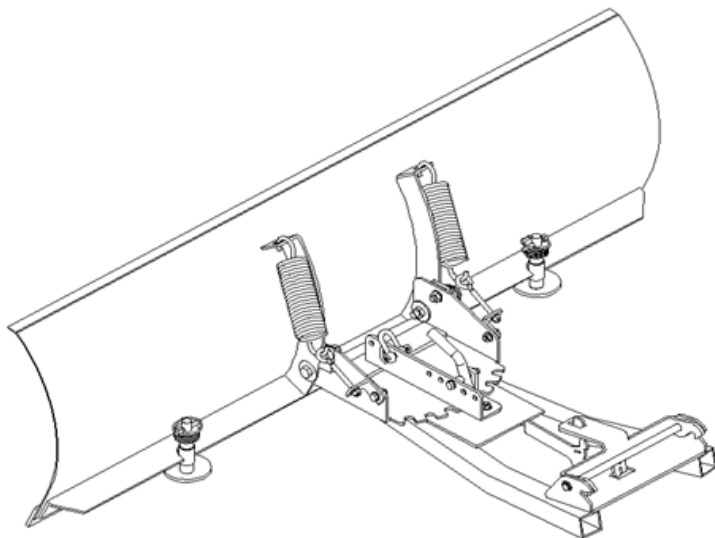
3



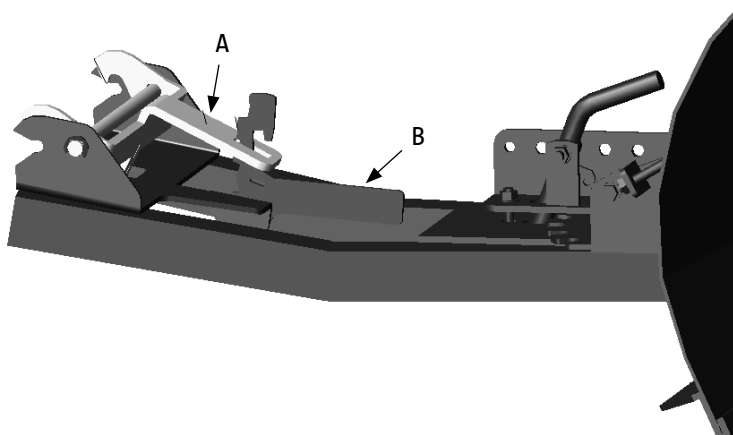
4



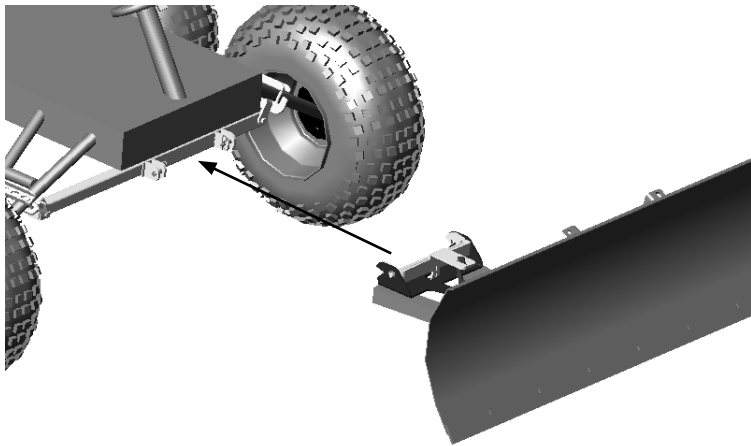
5



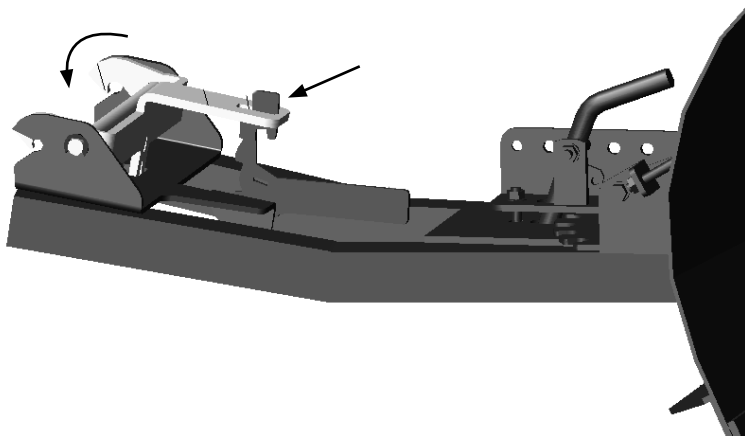
6

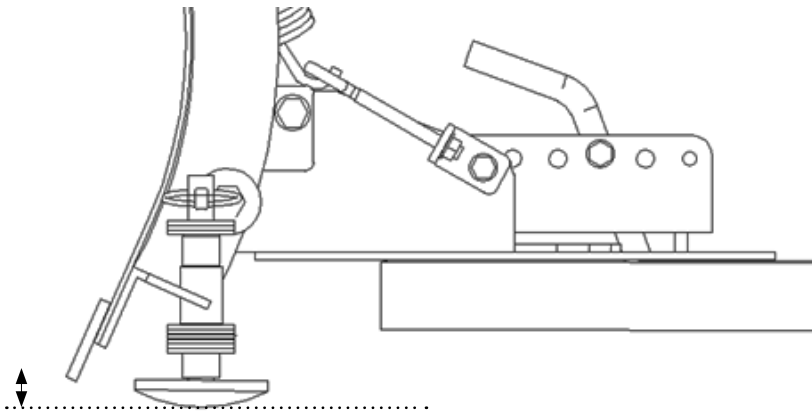
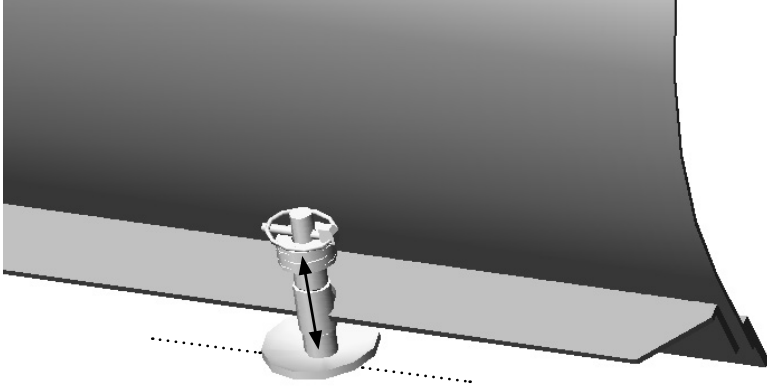


7

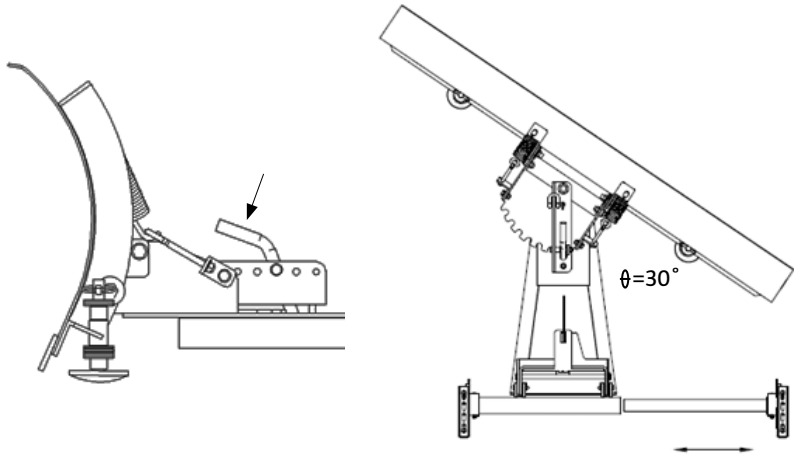


8

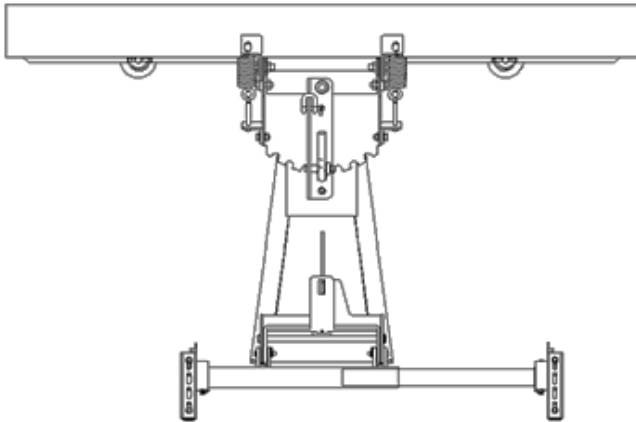




10



11



SÄKERHETSANVISNINGAR

Läs dessa anvisningar och bruksanvisningen samt alla varningsmärken på utrustningen före användning. Om inte dessa anvisningar och alla anvisningar i bruksanvisningen följs finns risk för allvarlig personskada och/eller egendomsskada. Garantin upphör att gälla om inte anvisningarna följs.

- Var hela tiden uppmärksam och tillämpa sunt förnuft.
 - Undvik handlingssätt och situationer som kan medföra risker.
 - Fordonets motor ska vara avstängd och fordonet bromsat när snöbladet monteras och demonteras på fordonet.
 - Var försiktig vid montering och demontering av snöbladet.
 - Fordonets motor ska vara avstängd och fordonet bromsat när eventuella reparationer utförs på snöbladet.
 - Alla som monterar, använder eller utför service på utrustningen ska ha läst anvisningarna och måste vara medvetna om riskerna med utrustningen.
 - Placera aldrig några kroppsdelar under snöbladet när det är upplyft.
 - Använd alltid skyddsglasögon vid arbete på snöbladet.
 - Undvik klämpunkter som kan orsaka personskada.
 - Justera de två släpskorna för höjdjustering till lämplig höjd. Släpskorna ska sticka något nedanför snöbladet.
 - Kontrollera före varje användning att alla mekaniska delar är korrekt monterade och fria från skador, att alla skruvförband är åtdragna och att släpskorna för höjdjustering är inställda på lämplig höjd.
 - Ploga med lämplig körhastighet för underlaget och snöförhållandena. Undvik att plötsligt köra in i tung eller blöt snö, det kan göra medföra förlust av kontrollen över fordonet.
- Snöbladet rör sig med stor kraft och kan orsaka allvarlig personskada och/eller egendomsskada.
 - Använd aldrig snöbladet om det finns människor eller djur i arbetsområdet.
 - Använd inte snöbladet för att lägga upp snöhögar – risk för personskada och/eller egendomsskada.

BESKRIVNING

ÖVERGRIPANDE DELAR

1. *Snöblad, bredd 1360 mm*
2. *Glidstycke med höjdjustering*
3. *Justerhandtag för snöbladsvinkel*
4. *Skiva för vinkelinställning*
5. *Lyftarm*
6. *Fyrkantör för teleskopisk justering till ATV:ns främre bärammar*
7. *Fäste för montering på bäram*
8. *Fäststycke*

BILD 1

MONTERING

Verktyg som kan behövas vid montering.

- Skruvnycklar
- Hylsnyckelsats
- Borr- och kapverktyg för plast

MONTERING

1. Montera de båda fästena på fordonets bärammar.

BILD 2

2. Sätt samman och passa in de båda fyrkantörerna mellan fästena. Lås fast med låssprintarna.

BILD 3

- Montera fästet på snöbladet (A). Montera de två stora fjädrarna (B). Lossa skruvarna och montera fästet på snöbladet med skruvarna (C) i fästhålen (D).

BILD 4**BILD 5**

- Montera fästet med snöbladet på det justerbara röret. Kontrollera att fäströren har korrekt höjd. Høj eller sänk med domkraft om så behövs. Tryck först ned detalj (A) och sedan detalj (B). Haken öppnas. För in ramen under fordonet och haka fast haken på teleskoprörets sprint. Släpp detalj (B). Fästet låses fast på fordonet

BILD 6**BILD 7****BILD 8****DEMONTERING**

- Stäng av fordonets motor och bromsa fordonet.
- Stick in handen i fästet och lossa fästet från fordonet.
- Demontera det justerbara röret från fordonet.
- Var noga med att inte tappa bort några monteringsdetaljer.
- Förvara snöplogen inomhus när den inte används.

HANDHAVANDE

Snöplogen är avsedd att underlätta snöröjning. Erfarenheten kommer att visa bästa plogbladsvinklar för olika metoder. Nedan följer några praktiska tips.

PLOGBLADSHÖJD

Justera snöbladet till lämplig höjd före användning. Justera höjden genom att ändra glidstyckenas höjd genom att byta plats på skimsbrickor och rör. Glidstyckena ska sticka något nedanför snöbladet och glida över underlaget.

BILD 9**VINKLAD POSITION**

Snöbladets vinkel kan ställas in från 0–30° åt både vänster och höger. Tryck ned handtaget och för snöbladet till önskad vinkel. Släpp handtaget för att låsa snöbladet. Vinkla snöbladet till vänster eller höger för att bredda det plogade området. Kör längs kanten på det plogade området så att snön kastas framåt och åt sidan. Denna metod är användbar för röjning av stora ytor, som exempelvis parkeringsplatser.

BILD 10**RAK POSITION**

Rak position används för att dra undan snö från till exempel fasta föremål. Høj snöbladet och kör fram så att snöbladet kommer nära föremålet. Sänk snöbladet och backa, så att snön dras bort från föremålet. Backa inte mer än två fordonslängder. Høj sedan snöbladet, backa in i det röjda området och ploga undan snön framåt. Det är mycket mer effektivt att ploga än att dra snön bakåt långa sträckor.

BILD 11**DJUP SNÖ**

Om snön är djup, høj snöbladet så att bara det övre snöskiktet skrapas av. Sänk inte snöbladet så djupt att utrustningen överbelastas, det gör arbetet mindre effektivt. Om hela snöbladets bredd används, sänk ned snöbladet högst 5 cm

i snön. Om tre fjärdedelar av snöbladets bredd används, sänk ned snöbladet högst 10 cm i snön. Om halva snögbladets bredd används, sänk ned det högst 15 cm i snön.

VÅT SNÖ

Låt inte strängar av våt snö ligga kvar, de kan frysa och utgöra svåra hinder och risker för trafiken.

SIKKERHETSINSTRUKSJONER

Les sikkerhetsinstruksjonene, bruksanvisningen og alle varselmerker på utstyret før bruk. Hvis disse instruksjonene og varslene blir ignorert, kan det føre til fare for alvorlig personskade og/eller materielle skader. Det vil også føre til at garantien gjøres ugyldig.

- Vær alltid oppmerksom og bruk sunn fornuft.
- Unngå handlinger og situasjoner som kan medføre fare.
- Kjøretøyets motor skal være slått av og bremsene skal være på mens snøplogen monteres og demonteres.
- Vær forsiktig ved montering og demontering av snøplogen.
- Kjøretøyets motor skal være slått av og bremsene skal være på mens det utføres reparasjoner på snøplogen.
- Alle som foretar montering, bruker eller utfører vedlikehold på utstyret skal ha lest sikkerhetsinstruksjonene/bruksanvisningen og være oppmerksomme på farene ved bruk av utstyret.
- Ingen kroppsdeler må komme under snøplogen når den er hevet.
- Bruk alltid vernebriller ved arbeid på snøplogen.
- Unngå klempunkter, de kan forårsake personskader.
- Høydejuster de to slepeskoene til passende høyde. Slepeskoene skal stikke litt nedenfor plogbladet.
- Kontroller før hver bruk at alle mekaniske deler er skadefrie og riktig montert, at alle skruer er trukket til og at slepeskoene for høydejustering er stilt inn til passende høyde.
- Hold passende kjørehastighet for underlaget og snøforholdene når du brøyter. Unngå plutselig å kjøre inn i tung eller våt snø, det kan føre til at du mister kontrollen over kjøretøyet.
- Snøplogen beveger seg med stor kraft og kan forårsake alvorlig personskade og/eller materielle skader.
- Bruk aldri snøplogen hvis mennesker eller dyr befinner seg i arbeidsområdet.
- Bruk ikke snøplogen til å bygge opp snøhauger – dette medfører fare for personskade og/eller materielle skader.

BESKRIVELSE

DELER

1. *Snøplog, bredde 1360 mm*
2. *Slepesko med høydejustering*
3. *Justeringshåndtak for vinkling av snøplog*
4. *Skive til vinkelinnstilling*
5. *Løftearm*
6. *Firkantrør til teleskopisk justering av ATV-ens fremre bærearmer*
7. *Feste til montering på bærearmer*
8. *Festestykke*

BILDE 1

MONTERING

Nødvendig verktøy til montering.

- Skrunøkler
- Pipenøkkelsett
- Bore- og kappeverktøy til plast

MONTERING

1. Monter begge festene på kjøretøyets bærearmer.

BILDE 2

- Sett sammen og før inn begge firkanttrørene mellom festene. Lås fast med låsepinene.

BILDE 3

- Monter festet på snøplogen (A). Monter de to store fjærene (B). Løsne skruene og monter festet på snøplogen ved å sette skruene (C) i festehullene (D).

BILDE 4**BILDE 5**

- Monter festet med snøplogen på det justerbare røret. Kontroller at festerøret har riktig høyde. Hev eller senk med jekk om nødvendig. Trykk først ned detalj (A) og deretter detalj (B). Kroken åpnes. Før rammen inn under kjøretøyet og heft fast kroken på teleskoprørets pinne. Slipp detalj (B). Festet låses fast til kjøretøyet.

BILDE 6**BILDE 7****BILDE 8****DEMONTERING**

- Slå av kjøretøyet's motor og sett på bremsen.
- Stikk hånden inn i festet og løsne festet fra kjøretøyet.
- Demonter det justerbare røret fra kjøretøyet.
- Vær nøye med ikke å mist noen av monteringsdelene.
- Oppbevar snøplogen innendørs når den ikke er i bruk.

BETJENING

Snøplogen er laget for å gjøre snøryddingen lettere. Erfaring vil vise hvilke plogvinkler som egner seg best til forskjellige oppgaver. Nedenfor finner du noen praktiske tips.

PLOGHØYDE

Juster plogbladet til passende høyde før bruk. Juster høyden ved å justere høyden på glidestykkene. Dette gjøres ved å bytte plass på skiver og rør. Glidestykkene skal stikke litt nedenfor plogbladet. Glidestykkene skal gli over underlaget.

BILDE 9**VINKLET POSISJON**

Snøplogens vinkel kan stilles inn fra 0–30° både mot høyre og venstre. Trykk ned håndtaket og flytt plogbladet til ønsket vinkel. Slipp håndtaket for å låse plogbladet. Vinkle plogbladet til høyre eller venstre for å gjøre brøyteområdet bredere. Kjør langs kanten av det brøytete området slik at snøen kastes fremover og til siden. Denne metoden kan brukes til ryddig av store flater, for eksempel parkeringsplasser.

BILDE 10**RETT POSISJON**

Rett posisjon brukes dra snø vekk fra for eksempel ubevegelige objekter. Hev plogbladet og kjør fremover til plogbladet kommer nært objektet. Senk plogbladet og rygg, slik at snøen dras bort fra objektet. Rygg ikke mer enn to kjøretøyslengder. Hev deretter plogbladet, rygg inn i det ryddede området og brøyt snøen bort fremover. Det er mye mer effektivt å brøyte enn å dra snøen bakover lange strekk.

BILDE 11**DYP SNØ**

Hvis snøen er dyp, heves plogbladet slik at bare det øverste snølaget skrapes av. Senk ikke plogbladet så langt ned at utstyret overbelastes, det gjør arbeidet mindre effektivt. Hvis hele plogbladets bredde brukes, må bladet senkes maksimalt 5 cm ned i snøen.

Hvis tre fjerdedeler av plogbladets bredde brukes, må bladet senkes maksimalt 10 cm ned i snøen. Hvis halve plogbladets bredde brukes, må bladet senkes maksimalt 15 cm ned i snøen.

VÅT SNØ

La ikke striper av våt snø ligge igjen, de kan fryse til og bli til vanskelige hindre og en fare for trafikken.

SIKKERHEDSANVISNINGER

Læs disse anvisninger, betjeningsvejledningen og alle advarselsmærkater på udstyret før brug. Hvis du ikke følger disse anvisninger og alle instruktioner i denne betjeningsvejledning, kan det resultere i alvorlig personskade og/eller materielle skader. Garantien bortfalder, hvis anvisningerne ikke følges.

- Vær altid opmærksom, og brug din sunde fornuft.
- Undgå adfærd og situationer, der kan føre til risici.
- Køretøjets motor skal være slukket, og køretøjet bremses, når plovbladet monteres på og fjernes fra køretøjet.
- Vær forsigtig, når du monterer og afmonterer plovbladet.
- Køretøjets motor skal være slukket, og køretøjet bremses, når der udføres eventuelle reparationer på sneploven.
- Alle, der monterer, bruger eller udfører service på udstyret, skal have læst instruktionerne og være opmærksomme på de risici, der er forbundet med udstyret.
- Placer aldrig kropsdele under plovbladet, når det er løftet op.
- Bær altid sikkerhedsbriller, når du arbejder på plovbladet.
- Undgå klemmepunkter, der kan forårsage skader.
- Indstil de to slæbesko til højdejustering i en passende højde. Slæbeskoene skal stikke lidt ud under plovbladet.
- Før hver brug skal du kontrollere, at alle mekaniske dele er samlet korrekt og ikke er beskadigede, at alle skruesamlinger er spændt, og at slæbeskoene er indstillet til den rette højde.
- Brug sneploven ved en hastighed, der passer til underlaget og sneforholdene. Undgå at køre pludseligt ind i tung eller våd sne, da det kan gøre, at du mister kontrollen over køretøjet.

- Plovbladet bevæger sig med stor kraft og kan forårsage alvorlig personskade og/eller materielle skader.
- Brug aldrig sneploven, hvis der er mennesker eller dyr i arbejdsområdet.
- Brug ikke sneploven til at lave snebunker med – risiko for personskade og/eller materielle skader.

BESKRIVELSE

CENTRALE DELE

1. Plovblad, bredde 1360 mm
2. Glidestykke med højdejustering
3. Justeringsarm til plovbladets vinkel
4. Skive til indstilling af vinkel
5. Løftearm
6. Firkantet rør til teleskopjustering af ATV'ens forreste bærearmler
7. Beslag til montering på bærearmler
8. Beslag

FIGUR 1

MONTERING

Værktøj, der kan være nødvendigt ved montering:

- Skruenøgler
- Topnøglesæt
- Bore- og skæreværktøjer til plast.

MONTERING

1. Monter de to beslag på køretøjets bærearmler.

FIGUR 2

2. Saml og monter de to firkantede rør mellem beslagene. Lås med låsestifterne.

FIGUR 3

3. Monter beslaget på plovbladet (A). Monter de to store fjedre (B). Løsn skruerne, og monter beslaget på plovbladet med skruerne (C) i monteringshullerne (D).

FIGUR 4**FIGUR 5**

4. Monter beslaget med plovbladet på det justerbare rør. Kontroller, at monteringsrørene sidder i den rigtige højde. Hæv eller sænk med en donkraft, hvis det er nødvendigt. Tryk først del (A) og derefter del (B) ned. Krogen åbner sig. Sæt rammen ind under køretøjet, og sæt krogen fast på teleskoprørets stift. Slip del (B). Beslaget låses fast på køretøjet

FIGUR 6**FIGUR 7****FIGUR 8****AFMONTERING**

1. Sluk for køretøjets motor, og brems køretøjet.
2. Løsn beslaget fra køretøjet med hånden.
3. Fjern det justerbare rør fra køretøjet.
4. Sørg for, at du ikke mister noget af monteringsudstyret.
5. Opbevar sneploven indendørs, når den ikke er i brug.

BETJENING

Sneploven er beregnet til at lette snerydningen. Efterhånden som du får erfaring med at bruge den, vil du finde de bedste plovbladsvinkler til forskellige metoder. Her er nogle praktiske tip.

PLOVBLADETS HØJDE

Indstil plovbladet til en passende højde før brug. Indstil højden ved at ændre højden på glidestykkerne. Det gøres ved at ændre placeringen af afstandsskiver og rør. Glidestykkerne skal stikke lidt ud under plovbladet og glide hen over underlaget.

FIGUR 9**VINKLET POSITION**

Plovbladets vinkel kan justeres fra 0-30° til både højre og venstre. Tryk armen ned, og flyt plovbladet til den ønskede vinkel. Slip armen for at låse plovbladet. Vip plovbladet til venstre eller højre for at udvide det ryddede område. Kør langs kanten med af det ryddede område, så sneen kastes fremad og til siden. Denne metode er velegnet til rydning af store områder, f.eks. parkeringspladser.

FIGUR 10**LIGEUD-POSITION**

Denne position bruges f.eks. til at trække sne væk fra faste genstande. Løft plovbladet og kør fremad, så plovbladet kommer tæt på genstanden. Sænk plovbladet og bak, så sneen trækkes væk fra genstanden. Bak ikke mere end to køretøjslængder, løft derefter plovbladet, bak ind i det ryddede område, og pløj sneen fremad. Det er meget mere effektivt at pløje end at trække sneen bagud over lange strækninger.

FIGUR 11

DYB SNE

Hvis sneen er dyb, skal du løfte plovbladet, så det kun er det øverste lag sne, der skræbes af. Sænk ikke sneploven så langt ned, at det overbelaster udstyret, da det gør arbejdet mindre effektivt. Hvis du bruger hele plovbladets bredde, må plovbladet ikke sænkes mere end 5 cm ned i sneen. Hvis tre fjerdedele af plovbladets bredde bruges, må plovbladet ikke sænkes mere end 10 cm ned i sneen. Hvis du bruger halvdelen af sneplovens bredde, må du ikke sænke det mere end 15 cm ned i sneen.

VÅD SNE

Lad ikke striber af våd sne ligge tilbage, da de kan fryse og udgøre alvorlige forhindringer og risici for trafikken.

ZASADY BEZPIECZEŃSTWA

Przed użyciem zapoznaj się z niniejszymi zaleceniami i instrukcją obsługi oraz wszystkimi symbolami ostrzegawczymi na sprzęcie. Nieprzestrzeganie niniejszych zaleceń i instrukcji obsługi grozi ciężkimi obrażeniami ciała i/lub uszkodzami materialnymi. Nieprzestrzeganie zaleceń prowadzi do utraty gwarancji.

- Przez cały czas zachowuj ostrożność i kieruj się zdrowym rozsądkiem.
- Unikaj sposobów obsługi i sytuacji, które mogą wiązać się z zagrożeniem.
- Silnik pojazdu musi być wyłączony, a hamulec zaciągnięty podczas montażu i demontażu lemieszka do pługu śnieżnego na pojeździe.
- Zachowaj ostrożność w trakcie montażu i demontażu lemieszka.
- Silnik pojazdu musi być wyłączony, a hamulec zaciągnięty w trakcie wykonywania ewentualnych napraw lemieszka.
- Wszystkie osoby, które montują, użytkują lub serwisują sprzęt, powinny przeczytać zalecenia i muszą być świadome ryzyka związanego z tymi czynnościami.
- Nigdy nie umieszczaj pod podniesionym lemieszem żadnych części ciała.
- Podczas wykonywania pracy na lemieszu zawsze noś okulary ochronne.
- Aby zabezpieczyć się przed obrażeniami ciała, unikaj miejsc ścisisku.
- Ustaw na odpowiednim poziomie dwie płozy do regulacji wysokości. Płozy powinny wystawać nieco poniżej lemieszka.
- Przed każdym użyciem sprawdź, czy wszystkie elementy mechaniczne są poprawnie zamontowane i nieuszkodzone, wszystkie połączenia śrubowe są dokręcone, a płozy do regulacji wysokości ustawione na odpowiednim poziomie.
- Odśnieżaj z prędkością odpowiednią do podłoża i warunków śniegowych. Unikaj nagłego wjeżdżania w ciężki lub mokry śnieg, gdyż może to spowodować utratę kontroli nad pojazdem.
- Lemiesz porusza się z dużą siłą i może spowodować ciężkie obrażenia ciała i/lub szkody materialne.
- Nigdy nie używaj lemieszka, jeśli w obszarze roboczym znajdują się ludzie lub zwierzęta.
- Nie używaj lemieszka w celu usypywania stert śniegu ze względu na ryzyko obrażeń ciała i/lub szkód materialnych.

OPIS

CZĘŚCI GŁÓWNE

1. Lemiesz, szerokość 1360 mm
2. Płozą z regulacją wysokości
3. Uchwyt regulujący kąt lemieszka
4. Tarcza do ustawiania kąta lemieszka
5. Ramię podnoszące
6. Rury kwadratowe do teleskopowej regulacji do przedniego wahacza quada
7. Uchwyt do montażu na wahaczu
8. Mocowanie

RYS. 1

MONTAŻ

Narzędzia potrzebne do montażu.

- Klucze nastawne
- Zestaw kluczy nasadowych
- Narzędzia do wiercenia i cięcia w tworzywie

MONTAŻ

1. Zamontuj oba uchwyty na wahaczu pojazdu.

RYS. 2

- Zmontuj i dopasuj obydwie rury kwadratowe między uchwytami. Zablockuj za pomocą przetyczek.

RYS. 3

- Zamontuj mocowanie na lemieszku (A). Zamontuj dwie duże sprężyny (B). Odkręć śruby i zamontuj mocowanie na lemieszku za pomocą śrub (C) w otworach montażowych (D).

RYS. 4**RYS. 5**

- Zmontuj mocowanie z lemieszem na regulowanej rurze. Sprawdź, czy rury mocujące mają właściwą wysokość. W razie potrzeby podnieś albo opuść za pomocą podnośnika. Wciśnij najpierw element (A), a następnie element (B). Otworzy się hak. Wprowadź ramę pod pojazd i zaczepek hak na zatyczce rury teleskopowej. Zwolnij element (B). Mocowanie blokuje się na pojeździe.

RYS. 6**RYS. 7****RYS. 8****DEMONTAŻ**

- Wyłącz silnik pojazdu i zaciągnij hamulec.
- Włóż dłoń do mocowania i odczep je od pojazdu.
- Zdemontuj regulowaną rurę z pojazdu.
- Uważaj, aby nie upuścić żadnych elementów montażowych.
- Nieużywany lemiesz powinien być przechowywany w pomieszczeniu.

OBŚLUGA

Lemiesz jest przeznaczony do ułatwiania odśnieżania. Wraz z doświadczeniem poznasz najlepsze kąty ostrza pługa do różnych

metod odśnieżania. Poniżej znajduje się kilka praktycznych wskazówek.

WYSOKOŚĆ OSTRZA PŁUGA

Przed użyciem ustaw lemiesz na odpowiedniej wysokości. Ustaw wysokość poprzez ustawienie wysokości płóz, zmieniając położenie podkładek regulacyjnych i rur. Płozy powinny wystawać nieco poniżej lemieszka. Płozy powinny ślizgać się po podłożu.

RYS. 9**POŁOŻENIE POD KĄTEM**

Kąt lemieszka można ustawić w przedziale 0–30° w prawo i w lewo. Dociśnij uchwyt i ustaw lemiesz pod wybranym kątem. Zwolnij uchwyt, żeby zablockować lemiesz. Przechyl lemiesz w prawo lub w lewo, aby zwiększyć szerokość odśnieżanego obszaru. Jedź wzdłuż krawędzi odśnieżanego obszaru, aby śnieg był wyrzucany do przodu i na bok. Ta metoda jest użyteczna w przypadku odśnieżania dużych powierzchni, na przykład parkingów.

RYS. 10**POŁOŻENIE PROSTE**

Położenie proste jest stosowane do usuwania śniegu na przykład z przedmiotów stałych. Podnieś lemiesz i jedź do przodu, aby znalazł się blisko przedmiotu. Opuść lemiesz i wycofaj, aby usunąć śnieg z przedmiotu. Nie cofaj więcej niż na dwie odległości pojazdu. Następnie podnieś lemiesz, wycofaj w odśnieżony obszar i zgarnij śnieg do przodu. Zgarnianie śniegu jest dużo bardziej skuteczne niż ciągnięcie go do tyłu na długich odcinkach.

RYS. 11

GŁĘBOKI ŚNIEG

Jeśli śnieg jest głęboki, podnieś lemiesz, tak aby została zgarnięta tylko górna warstwa śniegu. Nie opuszczaj lemiesza na taką głębokość, że sprzęt zostanie przeciążony. Wówczas praca staje się mniej wydajna. Jeśli lemiesz jest używany na całej szerokości, opuszczaj go w śnieg na głębokość najwyżej 5 cm. Jeśli lemiesz jest używany w trzech czwartych szerokości, opuszczaj go w śnieg na głębokość najwyżej 10 cm. Jeśli lemiesz jest używany w połowie szerokości, opuszczaj go w śnieg na głębokość najwyżej 15 cm.

MOKRY ŚNIEG

Nie dopuść do zalegania wałów mokrego śniegu, gdyż mogą zamarzać i stanowić trudne przeszkody oraz zagrożenie w ruchu drogowym.

SAFETY INSTRUCTIONS

Read all the instructions and all the warning labels on the equipment before use. Failure to follow these instructions can lead to the risk of serious personal injury and/or material damage. Failure to follow the instructions will invalidate the warranty.

- Pay attention to what you are doing at all times, and use your common sense.
- Avoid getting into situations where safety is put at risk.
- Switch off the engine and brake the machine before mounting and dismantling the blade.
- Be careful when mounting and dismantling the blade.
- Switch off the engine and brake the machine before doing any repairs on the blade.
- All persons who use or service the machine should have read the instructions and must be aware of the risks involved.
- Keep the whole of your body well away from the blade when it is up.
- Always wear safety glasses when working on the blade.
- Watch out to avoid getting pinched.
- Adjust the two skids to a suitable height. The skids should stick out from the blade.
- Always check before use that all the mechanical parts are correctly fitted and undamaged, that screw unions are tightened and that the skids are adjusted to a suitable height.
- Clear snow at a suitable speed in relation to the surface and the snow. Avoid running into heavy or wet snow, this can cause you to lose control of the machine.
- The blade is very heavy and can cause serious personal injury and/or material damage.
- Do not use the blade when there are people or animals nearby.

- Do not use the blade to pile up snow – risk of personal injury and/or material damage.

DESCRIPTION

PARTS

1. *Snow blade, width 1360 mm*
2. *Skid with height adjustment*
3. *Adjuster handle for snow blade angle*
4. *Plate to adjust angle*
5. *Lifting arm*
6. *Square tube for telescopic adjustment of the front support arms on the ATV.*
7. *Attachment to mount on support arm*
8. *Mounting piece*

FIG. 1

ASSEMBLY

Tools needed for assembly.

- Spanners
- Ring spanner set
- Drill and cutting tool for plastic

ASSEMBLY

1. Fit both attachments on the support arms.

FIG. 2

2. Fit together and align both square tubes between the attachments. Lock in place with the lock pins.

FIG. 3

- Fit the attachment of the blade (A). Fit the two large springs (B). Undo the screws and fit the attachment on the blade with the screws (C) in the retaining holes (D).

FIG. 4**FIG. 5**

- Fit the attachment with the blade on the adjustable tube. Check that the attachment tube has the correct height. Raise or lower with a jack if necessary. Press down part (A) and then part (B). The hook opens. Put the frame under the machine and hook the hook on the telescopic tube's pin. Release part (B). The attachment locks in place on the machine.

FIG. 6**FIG. 7****FIG. 8**

DISMANTLING

- Switch off the engine and brake the machine.
- Release the attachment from the machine with your hand.
- Remove the adjustable tube from the machine.
- Be careful not to drop any of the assembly parts.
- Store the snow plough product indoors when not in use.

USE

The snow plough is intended for clearing snow. The best plough blade angles for different methods are a matter of trial and error. Here are some practical tips.

PLOUGH BLADE HEIGHT

Adjust the blade to a suitable height before use. Adjust the height by adjusting the height of the skids by switching the shims and tube. The skids should stick out from the blade. The skids should slide over the surface.

FIG. 9

ANGLED POSITION

The angle of the blade can be adjusted from 0–30° both to the left and right. Pressure down the handle and move the blade to the required angle. Release the handle to lock the blade. Angle the blade to the left or right to widen the plough area. Drive along the edge of the ploughed area so that the snow is thrown forwards and to the side. This method is useful for clearing large areas, such as car parks.

FIG. 10

STRAIGHT POSITION

The straight position is used to remove snow from solid objects. Raise the blade and drive forwards so that the blade comes near the object. Lower the blade and reverse, so that the snow is pulled off the object. Do not reverse more than two lengths of the machine. Raise the blade, reverse into the cleared area and then clear away the snow in front. It is much more effective to plough than to pull snow back a long way.

FIG. 11

DEEP SNOW

For deep snow, raise the blade so that only the top layer is scraped off. Do not lower the blade so deep that the machine becomes overloaded, this makes the work less effective. When using the full width of the blade, lower it down to no more than 5 cm high in the snow.

When using three quarters of the width of the blade, lower it down to no more than 10 cm high in the snow. When using half of the width of the blade, lower it down to no more than 15 cm high in the snow.

WET SNOW

Avoid leaving strips of wet snow, they can freeze and put traffic at risk.

SICHERHEITSHINWEISE

Lesen Sie vor der Verwendung diese Hinweise und die Bedienungsanleitung sowie alle Warnschilder am Gerät sorgfältig. Werden diese Hinweise und die Bedienungsanleitung nicht ausnahmslos befolgt, können schwere Personenschäden und/oder Sachschäden eintreten. Werden solche Anweisungen nicht befolgt, erlischt die Garantie.

- Seien Sie immer vorsichtig und wenden Sie Ihren gesunden Menschenverstand an.
 - Handlungen und Situationen vermeiden, die Risiken bergen können.
 - Beim Montieren und Abmontieren des Schneeschilds muss der Motor abgestellt und das Fahrzeug gebremst sein.
 - Beim Montieren und Abmontieren des Schneeschilds vorsichtig vorgehen.
 - Bei Reparaturen am Schneeschild muss der Motor abgestellt und die Feststellbremse des Fahrzeugs betätigt sein.
 - Wer das Gerät montiert, verwendet oder wartet, muss alle Anweisungen gelesen haben und sich der mit dem Gerät verbundenen Risiken bewusst sein.
 - Bei angehobenem Schneeschild darauf achten, sich mit keinem Körperteil unter diesem zu befinden.
 - Bei Arbeiten am Schneeschild grundsätzlich eine Schutzbrille tragen.
 - Klemmpunkte vermeiden, die Personenschäden verursachen können.
 - Die beiden Gleitschuhe zur Höhenverstellung in die gewünschte Höhe bringen. Die Gleitschuhe sollen kurz unter der Schneeschaukel auf den Boden treffen.
 - Vor jeder Verwendung kontrollieren, dass alle mechanischen Teile ordnungsgemäß montiert und intakt, alle Verschraubungen angezogen und die Gleitschuhe auf die passende Höhe gestellt sind.
- Die Geschwindigkeit beim Schneeräumen an den Untergrund und die Schneeverhältnisse anpassen. Nicht plötzlich in schweren oder nassen Schnee fahren – Sie können die Kontrolle über das Fahrzeug verlieren.
 - Der Schneeschild bewegt sich mit großer Kraft und kann schwere Personen- und/oder Sachschäden verursachen.
 - Den Schneeschild keinesfalls verwenden, wenn sich Personen oder Tiere im Einsatzbereich befinden.
 - Den Schneeschild nicht verwenden, um Schnee aufzuhäufen – es besteht das Risiko von Personen- und/oder Sachschäden.

BESCHREIBUNG

BESTANDTEILE

1. *Schneeschild, 1360 mm breit*
2. *Höhenverstellbare Gleitschuhe*
3. *Verstellgriff für den Schneeschildwinkel*
4. *Winkelscheibe*
5. *Hubarm*
6. *Vierkantrohre zur teleskopischen Anpassung an die vorderen Querlenker des Quads*
7. *Konsole zur Befestigung am Querlenker*
8. *Halterung*

ABB. 1

MONTAGE

Bei Montage ggf. erforderliches Werkzeug.

- Schraubenschlüssel
- Steckschlüsselsatz
- Bohrer und Schneidwerkzeug für Kunststoff

MONTAGE

1. Beide Konsolen an den Querlenkern des Fahrzeugs befestigen.

ABB. 2

2. Beide Vierkanthrohre zusammensetzen und zwischen den Konsolen einpassen. Mit den Sperrbolzen fixieren.

ABB. 3

3. Die Halterung (A) am Schneeschild montieren. Die beiden großen Federn (B) montieren. Die Schrauben lösen und die Halterung mit den Schrauben (C) in den Montagebohrungen (D) montieren.

ABB. 4

ABB. 5

4. Halterung und Schneeschild am verstellbaren Rohr montieren. Kontrollieren, dass die Montagerohre die richtige Höhe haben. Bei Bedarf mit einem Wagenheber anheben oder absenken. Zuerst Teil (A) und dann Teil (B) herunterdrücken. Dadurch wird der Haken geöffnet. Den Rahmen unter das Fahrzeug führen und die Haken in die Splintbolzen am Teleskoprohr einhaken. Teil (B) loslassen. Damit ist die Halterung am Fahrzeug verriegelt.

ABB. 6

ABB. 7

ABB. 8

DEMONTAGE

1. Den Motor ausschalten und die Feststellbremse des Fahrzeugs betätigen.
2. Die Halterung mit der Hand vom Fahrzeug lösen.
3. Das verstellbare Rohr vom Fahrzeug abmontieren.
4. Darauf achten, dass keine Montageelemente verloren gehen.

5. Den Schneeschild bei Nichtverwendung in einem Innenraum aufbewahren.

BEDIENUNG

Der Schneeschild erleichtert das Schneeräumen. Mit zunehmender Erfahrung zeigt sich, welcher Winkel wann am besten geeignet ist. Nachfolgend finden Sie einige Tipps.

HÖHE DES SCHNEESCHILDS

Stellen Sie den Schneeschild vor der Verwendung auf die richtige Höhe ein. Sie ändern die Höhe, indem Sie Unterlegscheiben und Hülse versetzen. Die Gleitschuhe sollen etwas unter dem Schneeschild hervorragen und auf dem Untergrund gleiten.

ABB. 9

ABGEWINKELTE STELLUNG

Der Schneeschild lässt sich nach links und rechts in einen Winkel von 0-30° bringen. Drücken Sie den Griff herunter und bringen Sie den Schneeschild in den gewünschten Winkel. Durch Loslassen des Griffs wird der Schneeschild im aktuellen Winkel fixiert. Das Abwinkeln des Schneeschildes nach links oder rechts verbreitert den Räumbereich. Fahren Sie am Rand des geräumten Bereichs entlang, um den Schnee nach vorn und zur Seite zu befördern. Diese Methode eignet sich für große Flächen, wie z. B. Parkplätze.

ABB. 10

GERADE STELLUNG

Um z. B. ein festes Objekt von Schnee zu befreien, steht der Schneeschild gerade. Heben Sie den Schneeschild an und fahren Sie mit dem Schneeschild an das Objekt heran. Senken

Sie den Schneeschild ab und setzen Sie zurück, um den Schnee vom Objekt weg zu befördern. Setzen Sie maximal zwei Fahrzeuglängen zurück, heben Sie dann den Schneeschild an, setzen Sie in den geräumten Bereich zurück und transportieren Sie den Schnee vorwärts ab. Das Schneeräumen bei Vorwärtsfahrt ist sehr viel effektiver, als den Schnee über längere Strecken rückwärts abzutransportieren.

ABB. 11**TIEFSCHNEE**

Heben Sie den Schneeschild bei großer Schneehöhe so weit an, dass nur die obere Schicht abgetragen wird. Senken Sie den Schneeschild nicht so weit ab, dass das Gerät zu stark belastet wird – dies macht das Arbeiten weniger effektiv. Wenn der Schneeschild über die gesamte Breite genutzt wird, diesen höchstens 5 cm in den Schnee absenken. Wenn der Schneeschild über drei Viertel der Breite genutzt wird, diesen höchstens 10 cm in den Schnee absenken. Wenn der Schneeschild über die halbe Breite genutzt wird, diesen höchstens 15 cm in den Schnee absenken.

NASSER SCHNEE

Lassen Sie Streifen von nassem Schnee nicht liegen – diese können gefrieren und den Verkehr stark behindern und gefährden.

TURVALLISUUSOHJEET

Lue nämä ohjeet ja käyttöohje sekä kaikki tuotteessa olevat varoitusstarrat ennen käyttöä. Ohjeiden ja käyttöohjeiden noudattamatta jättäminen voi aiheuttaa henkilövahinkoja ja/ tai omaisuusvahinkoja. Takuu raukeaa, jos ohjeita ei noudateta.

- Ole aina valppaana ja käytä tervettä järkeä.
- Vältä toimia ja tilanteita, joihin voi liittyä riskejä.
- Ajoneuvon moottori on sammutettava ja seisontajarru on kiristettävä, kun lumiaura asennetaan ja irrotetaan ajoneuvosta.
- Ole varovainen, kun asennat ja irrotat lumiauraa.
- Ajoneuvon moottori on sammutettava ja seisontajarru on kiristettävä, kun lumiauraa korjataan.
- Laitteen asentajan, käyttäjän tai huoltajan on luettava ohjeet ja oltava tietoinen laitteeseen liittyvistä riskeistä.
- Älä koskaan aseta mitään ruumiinosaa lumiauran alle, kun se on nostettuna.
- Käytä aina suojalaseja, kun työskentelet lumiauran kanssa.
- Vältä puristuspisteitä, jotka voivat aiheuttaa vammoja.
- Säädä kaksi korkeussäädön liukukenkää sopivalle korkeudelle. Liukukenkien on ulotuttava hieman lumiauran alapuolelle.
- Tarkista ennen jokaista käyttökertaa, että kaikki mekaaniset osat on asennettu oikein ja että ne eivät ole vaurioituneet, että kaikki ruuviliitokset ovat tiukasti kiinni ja että korkeussäädön liukukengät on asetettu sopivalle korkeudelle.
- Auraa alustaan ja lumitilanteeseen sopivalla nopeudella. Vältä äkillistä ajamista raskaaseen tai märkään lumeen, sillä se voi aiheuttaa ajoneuvon hallinnan menettämisen.
- Lumiaura liikkuu suurella voimalla ja voi aiheuttaa vakavia henkilövahinkoja ja/ tai omaisuusvahinkoja.
- Älä koskaan käytä lumiauraa, jos työskentelyalueella on ihmisiä tai eläimiä.

- Älä käytä lumiauraa lumen kasaamiseen - henkilövahinkojen ja/ tai omaisuusvahinkojen vaara.

KUVAUS

OSAT

1. *Lumiaura, leveys 1360 mm*
2. *Liukukenkä korkeussäädöllä*
3. *Lumiauran kulman säätökahva*
4. *Kulmansäätölevy*
5. *Nostovarsi*
6. *Nelikulmaiset putket teleskooppisäätöön ATV:n etutukivarsiin*
7. *Tukivarren kannatin*
8. *Kiinnitin*

KUVA 1

ASENNUS

Asennuksessa mahdollisesti tarvittavat työkalut.

- Avaimet
- Hylsyavainsarja
- Muovin poraus- ja leikkaustyökalut

ASENNUS

1. Asenna kaksi kiinnikettä ajoneuvon tukivarsiin.

KUVA 2

2. Kokoa ja asenna kaksi neliöputkea kiinnikkeiden väliin. Lukitse sokilla.

KUVA 3

3. Asenna kiinnike lumiauraan (A). Asenna kaksi suurta jousta (B). Löysää ruuvit ja asenna kiinnike lumiauraan niin, että ruuvit (C) osuvat kiinnitysreikiin (D).

KUVA 4

KUVA 5

- Asenna lumiauran kiinnike säädettävään putkeen. Tarkista, että putket ovat oikealla korkeudella. Nosta tai laske tarvittaessa tunkilla. Paina ensin osaa (A) ja sitten (B). Koukku aukeaa. Työnnä runko ajoneuvon alle ja kiinnitä koukku teleskooppiputken tappiin. Vapauta osa (B). Kiinnike lukittuu ajoneuvon.

KUVA 6

KUVA 7

KUVA 8

PURKAMINEN

- Sammuta ajoneuvon moottori ja kiristä seisontajarru.
- Työnnä kätesi kiinnikkeen sisään ja vapauta kiinnike ajoneuvosta.
- Irrota säädettävä putki ajoneuvosta.
- Varo, ettet hukkaa mitään asennusosia.
- Säilytä lumiauraa sisätiloissa, kun sitä ei käytetä.

KÄYTTÖ

Lumiaura on suunniteltu helpottamaan lumen raivausta. Kokemus osoittaa, mitkä ovat parhaat aurauksulmat eri menetelmille. Seuraavassa on muutamia käytännön vinkkejä.

LUMIAURAN KORKEUS

Säädä lumiaura sopivalle korkeudelle ennen käyttöä. Säädä korkeutta muuttamalla liukukenkien korkeutta siirtämällä säätölevyjä ja putkia. Liukukenkien pitäisi työntyä hieman lumiauran alapuolelle ja liukua maan päällä.

KUVA 9

KÄÄNNETTY ASENTO

Lumiauran kulmaa voidaan säätää 0-30° sekä vasemmalle että oikealle. Paina kahva alas ja käännä lumiaura haluttuun kulmaan. Vapauta kahva lukitaksesi lumiauran. Käännä lumiauraa vasemmalle tai oikealle auratun alueen laajentamiseksi. Aja auratun alueen reunaa pitkin niin, että lumi heitetään eteenpäin ja sivulle. Tämä menetelmä on hyödyllinen suurten alueiden, kuten pysäköintialueiden, puhdistamisessa.

KUVA 10

SUORA ASENTO

Suoraa asentoa käytetään esimerkiksi lumen vetämiseen kiinteiden esineiden luota. Nosta lumiaura ylös ja aja eteenpäin niin, että lumiaura on lähellä kohdetta. Laske lumiaura alas ja peruuta taaksepäin niin, että lumi vedetään pois esineen luota. Peruuta enintään kaksi ajoneuvon pituutta, nosta sitten lumiaura ylös, palaa takaisin raivatulle alueelle ja auraa lumi eteenpäin. Auras on paljon tehokkaampaa kuin lumen vetäminen taaksepäin pitkiä matkoja.

KUVA 11

SYVÄ LUMI

Jos lumi on syvää, nosta lumiauraa niin, että vain päällimmäinen lumikerros kaavitaan pois. Älä laske lumiauraa niin alas, että laite ylikuormittuu, sillä se heikentää työn tehokkuutta. Jos lumiaura koko leveyttä käytetään, laske lumiaura enintään 5 cm lumeen. Jos käytetään kolmea neljäsosaa lumiauran leveydestä, laske lumiaura enintään 10 cm lumeen. Jos käytetään puolet lumiauran leveydestä, laske se enintään 15 cm lumeen.

MÄRKÄ LUMI

Älä jätä märkää lunta lojumaan, sillä se voi jäätyä ja aiheuttaa vakavia esteitä ja riskejä liikenteelle.

CONSIGNES DE SÉCURITÉ

Veillez lire ces instructions et le mode d'emploi ainsi que toutes les marques d'avertissement sur l'équipement avant toute utilisation. Si ces instructions et les consignes de sécurité du mode d'emploi ne sont pas toutes respectées, il y a un risque de blessures corporelles et/ou de dommages matériels graves. La garantie expire si les instructions ne sont pas suivies.

- Faites toujours attention et faites preuve de bon sens.
- Évitez les actions et les situations pouvant comporter des risques.
- Le moteur du véhicule doit être coupé et le frein du véhicule doit être enclenché pour l'installation et le retrait de la lame chasse-neige.
- Soyez vigilant à l'installation et au retrait de la lame chasse-neige.
- Le moteur du véhicule doit être coupé et le frein du véhicule doit être enclenché si des réparations sont réalisées sur la lame chasse-neige.
- Toute personne qui installe, utilise ou entretient l'équipement doit avoir lu les instructions et doit être consciente des risques inhérents à l'équipement.
- Ne jamais placer de parties du corps sous la lame chasse-neige quand elle est soulevée.
- Portez toujours des lunettes de sécurité lors de travaux sur la lame chasse-neige.
- Évitez les points de pincement pouvant causer des blessures corporelles.
- Ajustez les deux patins pour régler la lame à une hauteur appropriée. Les patins doivent légèrement dépasser sous la lame chasse-neige.
- Avant chaque utilisation, vérifiez si toutes les pièces mécaniques sont correctement assemblées et exemptes de dommages, si tous les assemblages boulonnés sont serrés et si les patins de réglage de la hauteur sont à la hauteur appropriée.
- Progressez à une vitesse adaptée à la surface et à la neige. Évitez toute accélération soudaine dans la neige lourde ou mouillée. Cela pourrait entraîner une perte de contrôle du véhicule.
- La force de déplacement de la lame chasse-neige est importante et peut causer des blessures corporelles et/ou des dommages matériels graves.
- Ne jamais utiliser la lame chasse-neige en présence de personnes ou d'animaux dans la zone de travail.
- Ne pas utiliser la lame chasse-neige pour amonceler de la neige. Risque de blessures corporelles et/ou de dommages matériels.

DESCRIPTION

ÉLÉMENTS GÉNÉRAUX

1. *Lame chasse-neige, largeur 1360 mm*
2. *Patins de réglage de la hauteur*
3. *Poignée de réglage de l'angle de lame*
4. *Disque de réglage de l'angle*
5. *Bras de levage*
6. *Tube carré pour le réglage télescopique des bras de support avant du quad*
7. *Support pour montage sur bras de support avant*
8. *Fixation*

FIG. 1

MONTAGE

Outils pouvant s'avérer nécessaires à l'assemblage

- Clefs de serrage
- Jeu de clés à douille
- Outils de perçage et de coupe de plastique

MONTAGE

1. Installez les deux fixations sur les bras de support du véhicule.

FIG. 2

2. Assemblez et alignez les deux tubes carrés entre les fixations. Verrouillez à l'aide des goupilles de verrouillage.

FIG. 3

3. Installez le support à la lame chasse-neige (A). Installez les deux grands ressorts (B). Desserrez les vis et installez le support sur la lame chasse-neige avec les vis (C) dans les trous de fixation (D).

FIG. 4

FIG. 5

4. Installez la fixation avec la lame chasse-neige sur le tube réglable. Vérifiez si les tubes de fixation sont à la bonne hauteur. Soulevez ou abaissez avec un cric si nécessaire. Appuyez tout d'abord sur l'élément (A) puis sur l'élément (B). Le crochet s'ouvre. Insérez le cadre sous le véhicule et accrochez le crochet à la goupille du tube télescopique. Relâchez l'élément (B). Verrouillez la fixation au véhicule.

FIG. 6

FIG. 7

FIG. 8

DÉMONTAGE

1. Coupez le moteur du véhicule et enclenchez le frein du véhicule.
2. Glissez la main dans la fixation et découpez la fixation du véhicule.
3. Retirez le tuyau réglable du véhicule.
4. Veillez à ne pas perdre de pièces d'installation.

5. Remisez la lame chasse-neige à l'intérieur quand elle n'est pas utilisée.

UTILISATION

La lame chasse-neige est destinée à faciliter le déneigement. L'expérience vous apprendra les meilleurs angles de déneigement pour différentes méthodes. Voici quelques conseils pratiques.

HAUTEUR DE LA LAME CHASSE-NEIGE

Réglez la lame chasse-neige à la hauteur appropriée avant toute utilisation. Ajustez la hauteur en modifiant la hauteur des patins par le déplacement des cales de réglage et des tubes. Les patins doivent dépasser légèrement sous la lame chasse-neige et glisser sur la surface.

FIG. 9

POSITION INCLINÉE

L'angle de la lame chasse-neige peut être réglé entre 0 et 30° à gauche comme à droite. Abaissez la poignée et déplacez la lame chasse-neige à l'angle souhaité. Relâchez la poignée pour verrouiller la lame chasse-neige. Inclinez la lame chasse-neige vers la gauche ou la droite pour élargir la zone de déneigement. Longez le bord de la zone déneigée afin que la neige soit projetée vers l'avant et sur le côté. Ce procédé est utile pour débayer de grandes surfaces, comme des places de stationnement.

FIG. 10

POSITION DROITE

La position droite est utilisée pour dégager la neige d'objets fixes, par exemple. Soulevez la lame chasse-neige et avancez afin de

l'approcher de l'objet. Abaissez la lame et reculez afin d'écarter la neige de l'objet. Ne reculez pas de plus de deux longueurs de véhicule. Ensuite, soulevez la lame chasse-neige, reculez dans la zone dégagée et déblayez la neige vers l'avant. Il est beaucoup plus efficace de débayer que de tirer la neige vers l'arrière sur de longues distances.

FIG. 11

NEIGE PROFONDE

Si la neige est profonde, soulevez la lame chasse-neige afin de racler uniquement la couche de neige supérieure. Ne pas abaisser la lame chasse-neige trop profondément pour ne pas surcharger l'équipement, ce qui rendrait les opérations moins efficaces. Si toute la largeur de la lame chasse-neige est utilisée, abaissez la lame dans la neige de 5 cm au maximum. Si les trois quarts de la largeur de la lame sont utilisés, abaissez la lame dans la neige de 10 cm au maximum. Si la moitié de la largeur de la lame de neige est utilisée, abaissez la lame dans la neige de 15 cm au maximum.

NEIGE MOUILLÉE

Ne pas laisser de lignes de neige mouillée. Elles peuvent en effet geler et constituer de graves obstacles pour la circulation, avec les risques qui en découlent.

VEILIGHEIDSINSTRUCTIES

Lees voor gebruik deze instructies en de gebruiksaanwijzing en bekijk alle waarschuwingen op de uitrusting. Het niet opvolgen van deze instructies en alle instructies in de gebruiksaanwijzing kan leiden tot ernstig persoonlijk letsel en/of materiële schade. De garantie vervalt als de instructies niet worden opgevolgd.

- Let altijd op en pas gezond verstand toe.
- Vermijd handelwijzen en situaties die met risico's gepaard kunnen gaan.
- De motor van het voertuig moet zijn uitgeschakeld en het voertuig moet op de rem staan wanneer het sneeuwblad gemonteerd en gedemonteerd wordt.
- Wees voorzichtig bij het monteren en demonteren van het sneeuwblad.
- De motor van het voertuig moet zijn uitgeschakeld en het voertuig moet op de rem staan bij eventuele reparaties van het sneeuwblad.
- Iedereen die de uitrusting monteert, gebruikt of onderhoudt moet de instructies hebben gelezen en moet zich bewust zijn van de risico's van de uitrusting.
- Houd geen lichaamsdelen onder het sneeuwblad als het omhoog staat.
- Draag altijd een veiligheidsbril als u aan het sneeuwblad werkt.
- Vermijd knelpunten die letsel tot gevolg kunnen hebben.
- Verstel de twee glij schoenen voor het afstellen van de geschikte hoogte. De glij schoenen moeten een beetje onder uit het sneeuwblad steken.
- Controleer vóór elk gebruik of alle mechanische delen correct zijn gemonteerd en geen schade hebben, of alle schroefverbindingen zijn aangedraaid en of de glij schoenen zijn afgesteld op de goed hoogte.
- Schuif met een passende rijsnelheid voor de ondergrond en de sneeuwomstandigheden. Rij niet

plotseling in zware of natte sneeuw, daardoor kunt u de macht over het voertuig verliezen.

- Het sneeuwblad beweegt met grote kracht en kan ernstig persoonlijk letsel en/of materiële schade veroorzaken.
- Gebruik het sneeuwblad nooit als er zich mensen of dieren in het werkgebied bevinden.
- Gebruik het sneeuwblad niet om sneeuw op hopen te leggen – Gevaar voor persoonlijk letsel en/of materiële schade.

BESCHRIJVING

ALGEMENE ONDERDELEN

1. *Sneeuwblad, breedte 1360 mm*
2. *Glijdeel met hoogteregeling*
3. *Stelhendel voor hoek van sneeuwblad*
4. *Schijf voor hoekinstelling*
5. *Hefarm*
6. *Vierkante buis voor telescopisch verstellen van de voorste draagarmen van de quad*
7. *Bevestiging voor montage op draagarm*
8. *Bevestigingsstuk*

AFB. 1

MONTAGE

Mogelijk benodigd gereedschap voor de montage.

- Schroefsleutels
- Dopsleutelset
- Boor- en zaaggereedschap voor kunststof

MONTAGE

1. Monteer de beide bevestigingen op de draagarmen van het voertuig.

AFB. 2

- Zet de beide vierkante buizen in elkaar en tussen de bevestigingen. Zet vast met de borgpennen.

AFB. 3

- Monteer de bevestiging op het sneeuwblad (A). Monteer de twee grote veren (B). Maak de schroeven los en monteer de bevestiging op het sneeuwblad met de schroeven (C) in de bevestigingsgaten (D).

AFB. 4**AFB. 5**

- Monteer de bevestiging met het sneeuwblad op de verstelbare buis. Controleer of de bevestigingsbuis de juiste hoogte heeft. Zet indien nodig hoger of lager met een krik. Druk eerst onderdeel (A) omlaag en vervolgens onderdeel (B). De haak wordt geopend. Steek het frame onder het voertuig en haak de haken vast aan de pennen op de telescopische buis. Laat onderdeel (B) los. De bevestiging wordt op het voertuig vergrendeld

AFB. 6**AFB. 7****AFB. 8****DEMONTEREN**

- Schakel de motor van het voertuig uit en zet het voertuig op de rem.
- Steek uw hand in de bevestiging en maak de bevestiging los van het voertuig.
- Demonteer de verstelbare buis van het voertuig.
- Zorg ervoor dat u geen montagebeslag verliest.
- Bewaar het sneeuwblad binnenshuis wanneer het niet in gebruik is.

AANWENDING

Het sneeuwblad is bedoeld om sneeuwruimen makkelijker te maken. De ervaring zal leren wat de beste sneeuwbladhoeken zijn voor verschillende methodes. Hier volgen enkele praktische tips.

HOOGTE VAN HET SNEEUWBLAD

Stel het sneeuwblad voor het gebruik af op de juiste hoogte. Verstel de hoogte door de hoogte van de glij schoenen te veranderen door vulringen en buis te verplaatsen. De glij schoenen moeten een beetje onder uit het sneeuwblad steken en over de ondergrond glijden.

AFB. 9**POSITIE IN HOEK**

De hoek van het sneeuwblad kan worden ingesteld van 0-30° naar zowel links als rechts. Druk de hendel omlaag en zet het sneeuwblad in de gewenste hoek. Laat de hendel los om het sneeuwblad vast te zetten. Zet het sneeuwblad in een hoek naar links of rechts om het geruimde gebied te verbreden. Rij langs de rand van het geruimde gebied zodat de sneeuw naar voren opzij kan worden geworpen. Deze methode is handig voor het ruimen van grote oppervlakken zoals parkeerterreinen.

AFB. 10**RECHTE POSITIE**

Gebruik de rechte positie om sneeuw weg te trekken van bijvoorbeeld vaste voorwerpen. Breng het sneeuwblad omhoog en rij naar voren zodat het sneeuwblad dicht bij het voorwerp komt. Laat het sneeuwblad zakken en rij achteruit zodat de sneeuw van het voorwerp wordt getrokken. Rij niet verder

achteruit dan tweemaal de lengte van het voertuig. Breng vervolgens het sneeuwblad omhoog, rij achteruit in het geruimde gebied en schuif de sneeuw vervolgens naar voren. Het is veel doeltreffender om vooruit te schuiven dan om sneeuw lange stukken achteruit te trekken.

AFB. 11

DIEPE SNEEUW

Als de sneeuw diep is, brengt u het sneeuwblad omhoog zodat alleen de bovenste laag sneeuw wordt afgeschraapt. Laat het sneeuwblad niet zo diep zakken dat de uitrusting overbelast wordt, dat maakt het werk minder doeltreffend. Als de volledige breedte van het sneeuwblad wordt gebruikt, laat u het sneeuwblad hoogstens 5 cm in de sneeuw zakken. Als drie vierde van de breedte van het sneeuwblad wordt gebruikt, laat u het sneeuwblad hoogstens 10 cm in de sneeuw zakken. Als de helft van de breedte van het sneeuwblad wordt gebruikt, laat u het hoogstens 15 cm in de sneeuw zakken.

NATTE SNEEUW

Laat geen stroken natte sneeuw liggen, die kunnen bevriezen en moeilijke obstakels vormen en een gevaar zijn voor het verkeer.

