



003849



SV TVÄTTSTÄLLSBLANDARE

BRUKSANVISNING

Viktigt! Läs bruksanvisningen före användning.
Spara den för framtida bruk.
(Original bruksanvisning).

NO SERVANTBATTERI

BRUKSANVISNING

Viktig! Les bruksanvisningen nøye før bruk.
Ta vare på den for fremtidig bruk.
(Oversettelse av original bruksanvisning).

PL BATERIA UMYWALKOW

INSTRUKCJA OBSŁUGI

Ważne! Przed użyciem uważnie przeczytaj instrukcję obsługi! Zachowaj ją na przyszłość.
(Tłumaczenie oryginalnej instrukcji).

EN WASHBASIN MIXER TAP

OPERATING INSTRUCTIONS

Important! Read the user instructions carefully before use. Save them for future reference.
(Translation of the original instructions).

DE ARMATUR

BEDIENUNGSANLEITUNG

Wichtig! Die Bedienungsanleitung vor der Verwendung bitte sorgfältig durchlesen! Für die zukünftige Verwendung aufbewahren.
(Bedienungsanleitung im Original).

FI PESUALLASHANA

KÄYTTÖOHJE

Tärkeää! Lue käyttöohje huolella ennen käyttöä! Säilytä se myöhempää käyttöä varten.
(Käännös alkuperäisestä käyttöohjeesta).

Rätten till ändringar förbehålles.
För senaste version av bruksanvisningen se www.jula.com

Med forbehold om endringer.
Nyeste versjon av bruksanvisningen finner du på www.jula.com

Z zastrzeżeniem prawa do zmian.
Najnowsza wersja instrukcji obsługi znajduje się na www.jula.com

Jula reserves the right to make changes.
For latest version of operating instructions, see www.jula.com

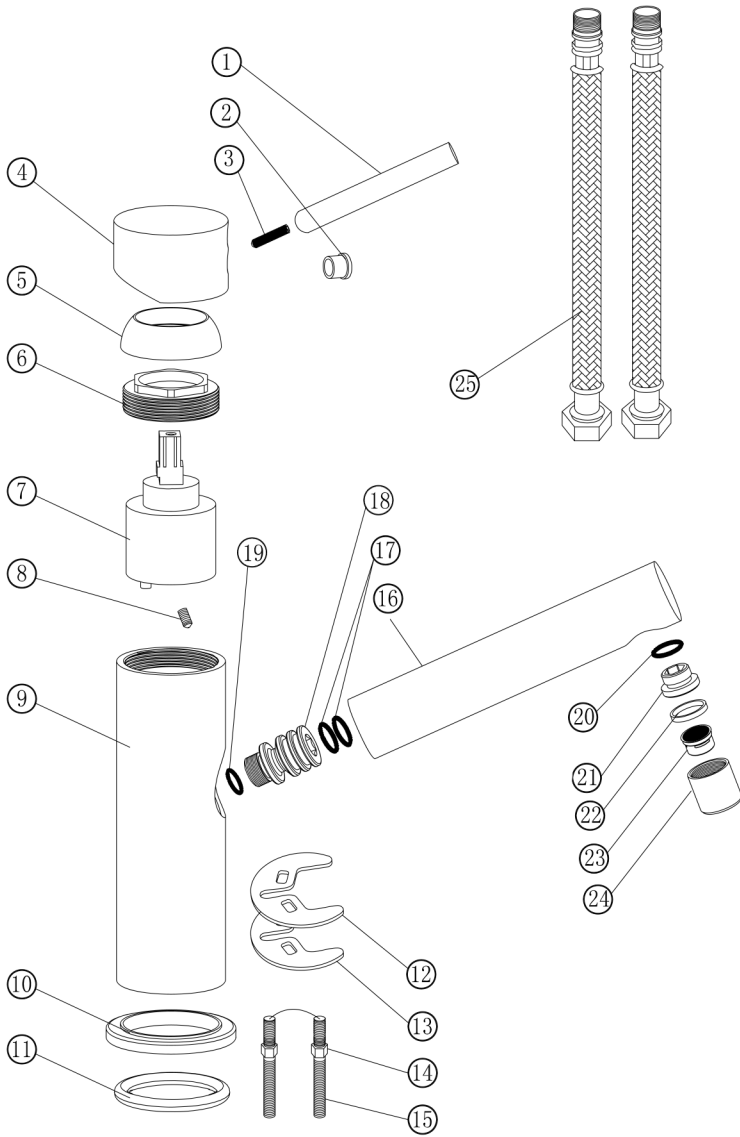
Änderungen vorbehalten.
Die aktuellste Version der Bedienungsanleitung finden Sie auf www.jula.com

Pidätämme oikeuden muutoksiin.
Katso käyttöohjeiden uusin versio täältä: www.jula.com

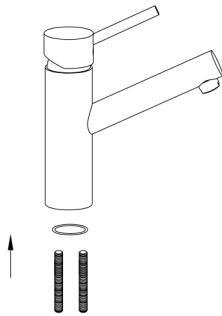
Nous nous réservons le droit d'apporter des modifications.
Pour la dernière version du manuel utilisateur, voir www.jula.com

Wijzigingen voorbehouden.
Voor de nieuwste versie van de gebruiksaanwijzing, zie www.jula.com

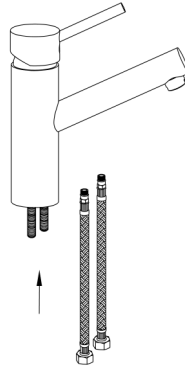
1



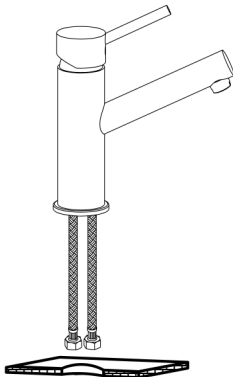
2



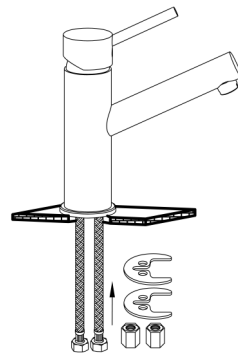
3



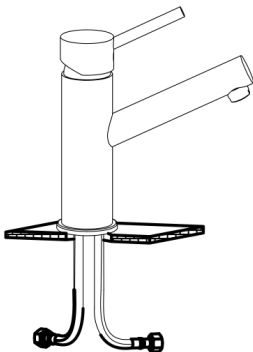
4

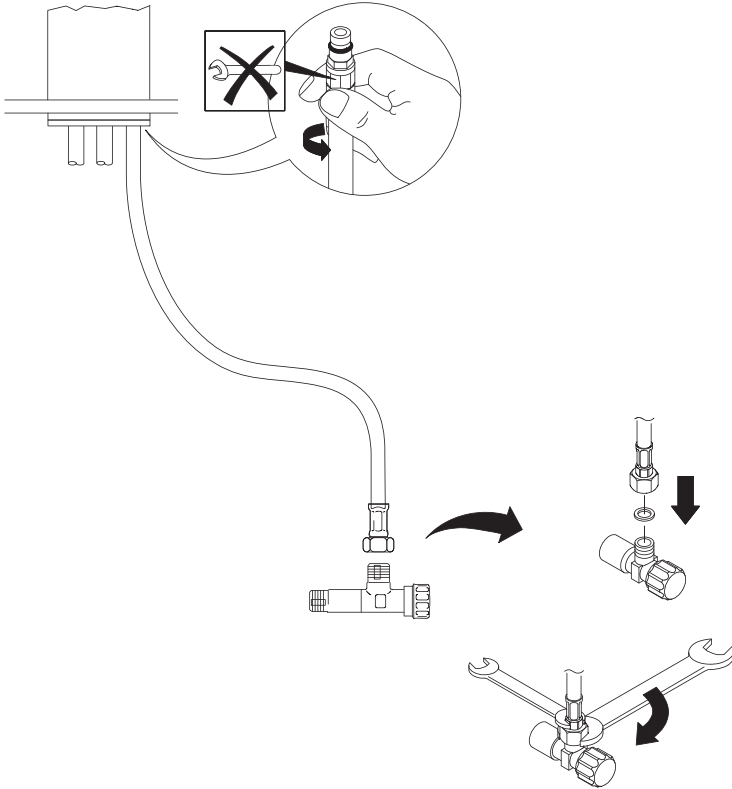
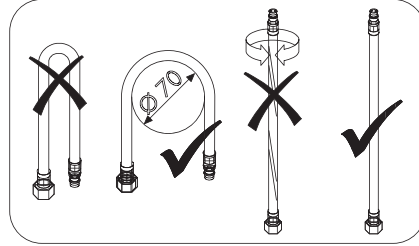
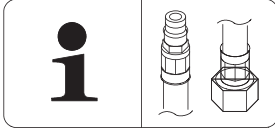


5



6





BESKRIVNING

1. Handtag
2. Röd-/blå indikering
3. Skruv
4. Handtagsfäste
5. Dekorring
6. Trycktätning
7. Reglerpaket
8. Skriv
9. Blandarhus
10. Säte
11. O-ring
12. Hästskofäste gummi
13. Hästskofäste metall
14. Mutter
15. Gängstång
16. Utloppspip
17. O-ring
18. Mässingkoppling
19. O-ring
20. O-ring
21. Strålsamlaranslutning
22. Packning
23. Filter
24. Strålsamlare
25. Flexslang

BILD 1

MONTERING

OBS!

Säkerställ att vattnet är avstängt innan arbetet påbörjas.

1. Montera O-ringen mot foten och fäst gängstängerna.

BILD 2

2. Montera flexslangen mot blandarhuset.

BILD 3

3. Fäst flexslangen genom fästplattan.

BILD 4

4. Fäst hästskofästena av gummi och metall över gängskruvarna, skruva på muttrarna på gängstängerna och dra åt ordentligt.

BILD 5

5. Anslut till vattenledningar.

BILD 6

WARNING!

BILD 7

BESKRIVELSE

1. Håndtak
2. Rød/blå indikator
3. Skrue
4. Håndtaksfeste
5. Dekroring
6. Tryktpakning
7. Reguleringspakning
8. Skrue
9. Blandebatterihus
10. Sete
11. O-ring
12. Hesteskofeste gummi
13. Hesteskofeste metall
14. Mutter
15. Gjengestang
16. Utløpsrør
17. O-ring
18. Messingkobling
19. O-ring
20. O-ring
21. Strålesamlertilkobling
22. Pakning
23. Filter
24. Strålesamler
25. Fleksislange

BILDE 1

MONTERING

MERK!

Før du begynner å arbeide, må du forsikre deg om at vannet er avstengt.

1. Monter O-ringene på foten og fest gjengestengene.

BILDE 2

2. Monter fleksislangen på blandebatterihuset.

BILDE 3

3. Fest fleksislangen gjennom festeplaten.

BILDE 4

4. Fest hesteskofestene av gummi og metall over gjengestengene, skru mutterne på gjengestengene og stram dem skikkelig.

BILDE 5

5. Koble vannledningene til.

BILDE 6

ADVARSEL!

BILDE 7

OPIS

1. Uchwyt
2. Oznaczenie niebieskie/czerwone
3. Śruba
4. Mocowanie uchwytu
5. Pierścień dekoracyjny
6. Uszczelka zabezpieczająca przed wodą pod ciśnieniem
7. Zestaw regulujący
8. Śruba
9. Zawór mieszający
10. Siedzisko
11. O-ring
12. Gumowa podkładka w kształcie podkowy
13. Metalowa podkładka w kształcie podkowy
14. Nakrętka
15. Pręt gwintowany
16. Wylewka
17. O-ring
18. Złącze mosiężne
19. O-ring
20. O-ring
21. Połączenie perlatora
22. Uszczelka
23. Filtr
24. Perlator
25. Wąż elastyczny

RYS. 1

MONTAŻ

UWAGA!

Zanim rozpoczniesz prace montażowe, upewnij się, że zawór wody jest zakręcony.

1. Zamontuj o-ring do korpusu baterii i zamocuj pręty gwintowane.

RYS. 2

2. Podłącz wąż elastyczny do zaworu mieszającego.

RYS. 3

3. Przełóż wąż elastyczny przez płytkę mocującą.

RYS. 4

4. Do śrub gwintowanych zamocuj podkładki w kształcie podkowy z gumy i metalu. Nałóż nakrętki na pręty gwintowane i mocno je dokręć.

RYS. 5

5. Podłącz do przewodów instalacji wodnej.

RYS. 6

OSTRZEŻENIE!

RYS. 7

DESCRIPTION

1. Handle
2. Red/blue indicator
3. Screw
4. Handle fixture
5. Dress ring
6. Pressure seal
7. Valve
8. Screw
9. Mixer housing
10. Seat
11. O-ring
12. Rubber horseshoe
13. Metal horseshoe
14. Nut
15. Threaded rod
16. Spout
17. O-ring
18. Brass coupling
19. O-ring
20. O-ring
21. Aerator connection
22. Washer
23. Filter
24. Tap aerator
25. Flexible hose

FIG. 1

INSTALLATION

NOTE:

Make sure to turn the water off first.

1. Fit the O-ring on the foot and fasten the threaded rods.

FIG. 2

2. Fit the flexible hose to the mixer housing.

FIG. 3

3. Fasten the flexible hose through the mounting plate.

FIG. 4

4. Fasten the rubber and metal horseshoes over the threaded rods, and screw the nuts tight on the threaded rods.

FIG. 5

5. Connect to water pipes.

FIG. 6

WARNING!

FIG. 7

BESCHREIBUNG

1. Griff
2. Rot/blau Markierung
3. Schraube
4. Griffhalterung
5. Zierring
6. Druckdichtung
7. Reglerpaket
8. Gewindestift
9. Mischerverkleidung
10. Sitz
11. O-Ring
12. Hufeisenförmige Platte aus Gummi
13. Hufeisenförmige Platte aus Metall
14. Mutter
15. Gewindestange
16. Auslaufrohr
17. O-Ring
18. Messingverbindungsstück
19. O-Ring
20. O-Ring
21. Strahlregler-Anschluss
22. Dichtung
23. Filter
24. Strahlkollektoren
25. Flexibler Schlauch

ABB. 1

MONTAGE

ACHTUNG!

Stellen Sie sicher, dass das Wasser vor Beginn der Arbeiten abgestellt ist.

1. O-Ring am Fuß anbringen und die Gewindestangen befestigen.

ABB. 2

2. Flexschlauch an die Mischbatterie montieren.

ABB. 3

3. Flexschlauch durch die Montageplatte befestigen.

ABB. 4

4. Gummi- und Metall-Hufeisenringe über den Gewindeschrauben befestigen, Mutttern auf die Gewindestangen schrauben und fest anziehen.

ABB. 5

5. An die Wasserleitungen anschließen.

ABB. 6

WARNUNG!

ABB. 7

KUVAUS

1. Kahva
2. Punainen-/sininen merkkivalo
3. Ruuvi
4. Kahvan kiinnike
5. Korsterengas
6. Painetiiviste
7. Säädinpaketti
8. Kirjoita
9. Sekoittajan kotelo
10. Tukirengas
11. O-rengas
12. Hevoskenkäkiinnitys, kumia
13. Hevoskenkäkiinnitys, metallia
14. Mutteri
15. Kierretanko
16. Juoksuputki
17. O-rengas
18. Messinkiliitin
19. O-rengas
20. O-rengas
21. Juoksuputken pään liitântä
22. Tiiviste
23. Suodatin
24. Juoksuputken pää
25. Joustava letku

KUVA 1

ASENNUS

HUOM!

Varmista, että vedensyöttö on katkaistu ennen töiden aloittamista.

1. Asenna O-rengas jalkaan ja kiinnitä kierretangot.

KUVA 2

2. Asenna joustoletkut sekoittajan runkoon.

KUVA 3

3. Kiinnitä joustoletku asennuslevyn läpi.

KUVA 4

4. Asenna kumiset ja metalliset hevoskenkäkiinnikkeet ruuvien päälle, kierrä mutterit kierretangoille ja kiristä tiukasti.

KUVA 5

5. Liitä vesijohtoihin.

KUVA 6

VAROITUS!

KUVA 7

