

MEEC
TOOLS

Item no. 005876

1,2 kW
330 mm



SV ELEKTRISK SKYFFEL

BRUKSANVISNING

Viktigt! Läs bruksanvisningen före användning.
Spara den för framtida bruk.
(Original bruksanvisning).

NO ELEKTRISK SPADE

BRUKSANVISNING

Viktig! Les bruksanvisningen nøye før bruk.
Ta vare på den for fremtidig bruk.
(Oversettelse av original bruksanvisning).

PL SZUFLA ELEKTRYCZNA

INSTRUKCJA OBSŁUGI

Ważne! Przed użyciem uważnie przeczytaj instrukcję obsługi! Zachowaj ją na przyszłość.
(Tłumaczenie oryginalnej instrukcji).

EN ELECTRIC SNOW SHOVEL

OPERATING INSTRUCTIONS

Important! Read the user instructions carefully before use. Save them for future reference.
(Translation of the original instructions).

DE ELEKTRISCHE SCHAUFEL

BEDIENUNGSANLEITUNG

Wichtig! Die Bedienungsanleitung vor der Verwendung bitte sorgfältig durchlesen! Für die zukünftige Verwendung aufbewahren.
(Bedienungsanleitung im Original).

FI SÄHKÖLAPIO

KÄYTTÖOHJEESTA

Tärkeää! Lue käyttöohje huolella ennen käyttöä!
Säilytä se myöhempää käyttöä varten.
(Käännös alkuperäisestä käyttöohjeesta).

FR PELLE À NEIGE ÉLECTRIQUE

MODE D'EMPLOI

Important! Lisez attentivement le mode d'emploi avant la mise en service. Conservez-le.
(Traduction des instructions originales).

NL ELEKTRISCHE SNEEUWSCHUIVER

GEBRUIKSAANWIJZING

Belangrijk! Lees de gebruiksaanwijzing aandachtig door voordat u het apparaat gebruikt. Bewaar de gebruiksaanwijzing voor toekomstig gebruik.
(Vertaling van de originele instructies).

Värna om miljön!

Kasserad produkt ska återvinnas enligt gällande bestämmelser.

Verne om miljøet!

Kassert produkt skal gjenvinnes etter gjeldende lover og regler.

Dbaj o środowisko!

Zużyty produkt należy poddać recyklingowi zgodnie z obowiązującymi przepisami.

Care for the environment!

Recycle discarded product in accordance with local regulations.

Schützen Sie die Umwelt!

Das entsorgte Produkt muss gemäß den geltenden Bestimmungen recycelt werden.

Suojele ympäristöä!

Käytöstä poistettu tuote on kierrätettävä voimassa olevien säännösten mukaisesti.

Pensez à l'environnement

Les appareils hors d'usage doivent être recyclés conformément à la réglementation en vigueur.

Bescherm het milieu!

Afgedankte producten moeten worden gerecycleerd volgens de van toepassing zijnde regelgeving.



Rätten till ändringar förbehålles. För senaste version av bruksanvisningen se www.jula.com

Med forbehold om endringer. Nyeste versjon av bruksanvisningen finner du på www.jula.com

Z zastrzeżeniem prawa do zmian. Najnowsza wersja instrukcji obsługi znajduje się na www.jula.com

Jula reserves the right to make changes. For latest version of operating instructions, see www.jula.com

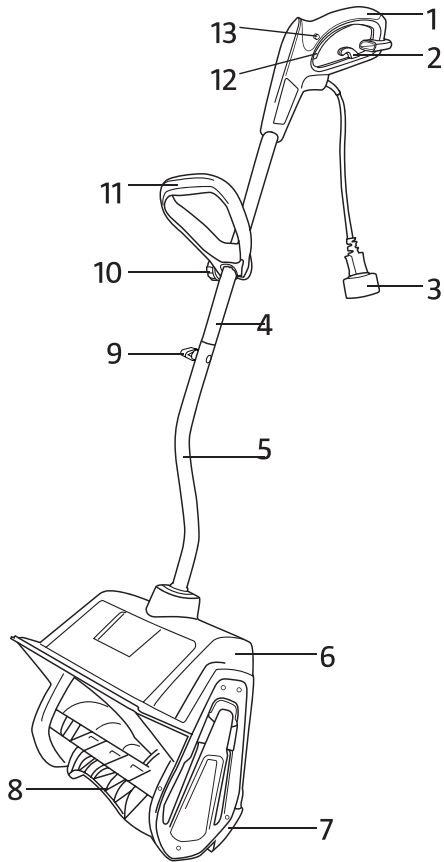
Änderungen vorbehalten. Die aktuellste Version der Bedienungsanleitung finden Sie auf www.jula.com

Pidätämme oikeuden muutoksiin. Katso käyttöohjeiden uusin versio täältä: www.jula.com

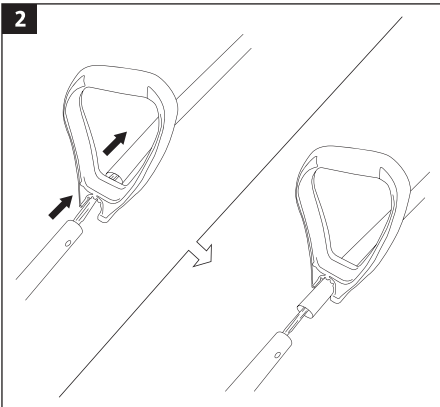
Nous nous réservons le droit d'apporter des modifications. Vous trouverez la dernière version des consignes d'utilisation sur www.jula.com

Wijzigingen voorbehouden. Voor de recentste editie van de gebruikershandleiding, zie www.jula.com

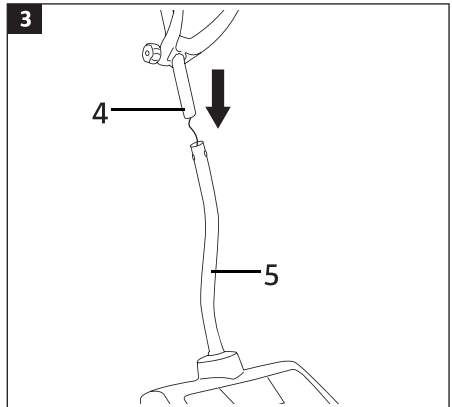
1

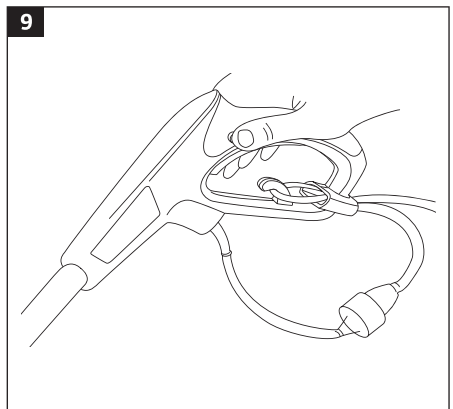
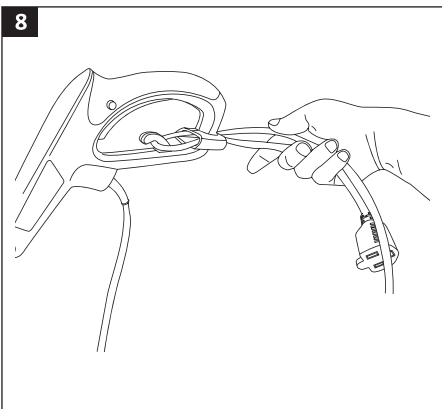
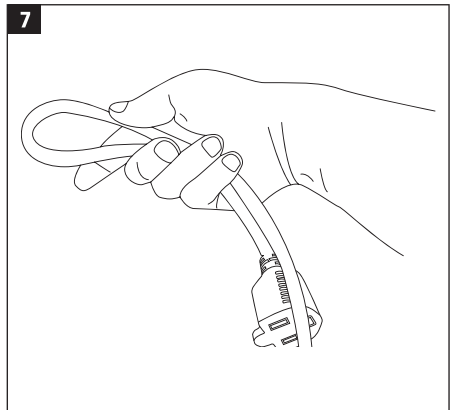
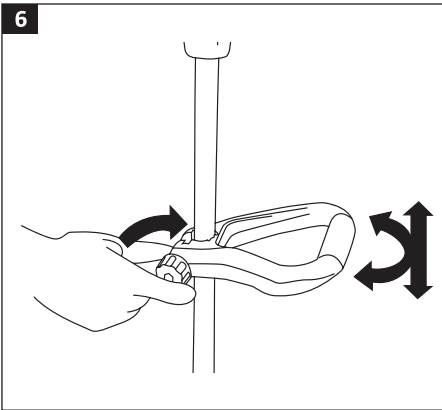
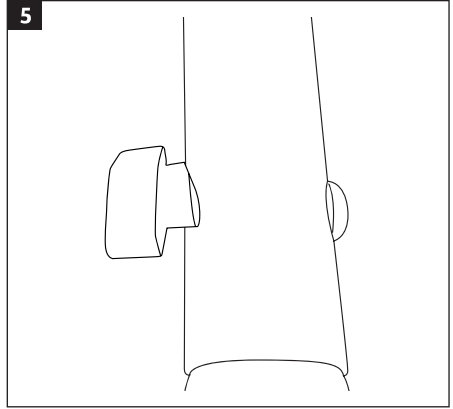
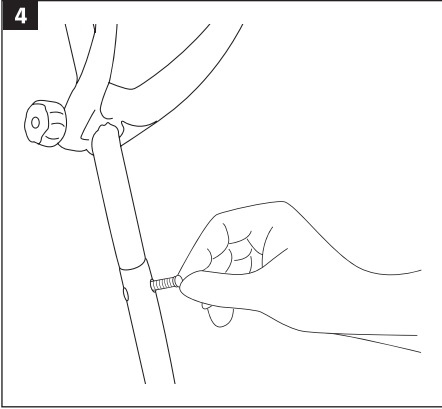


2

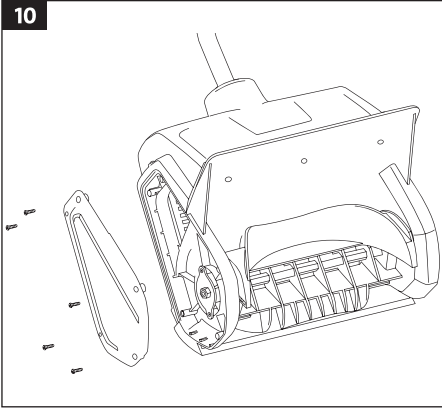


3

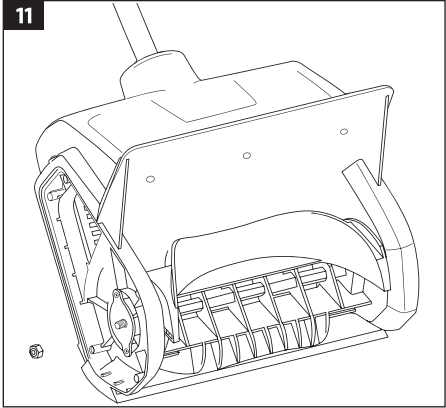




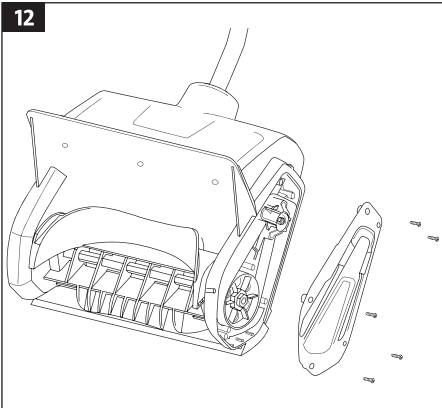
10



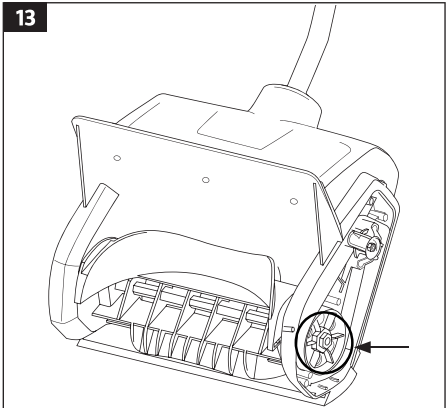
11



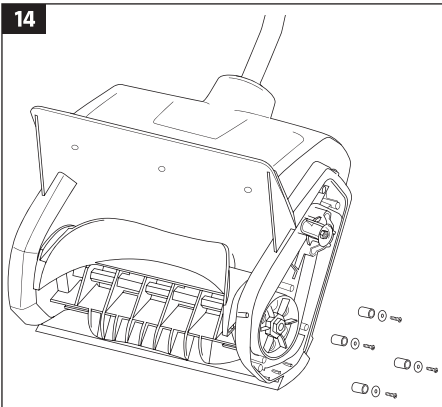
12



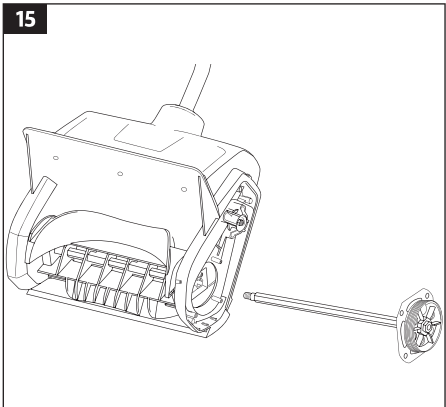
13

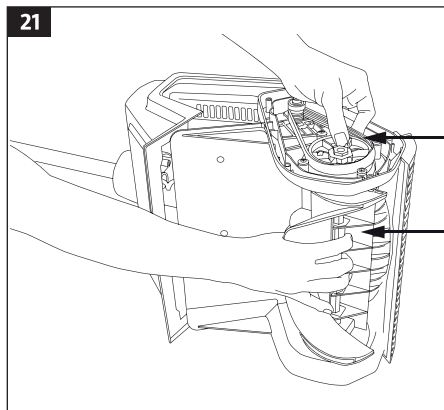
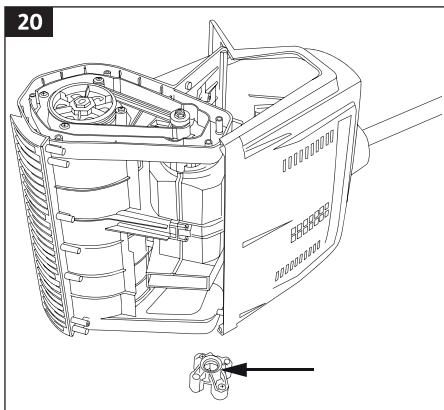
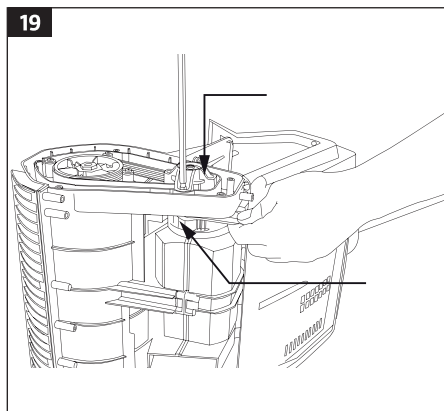
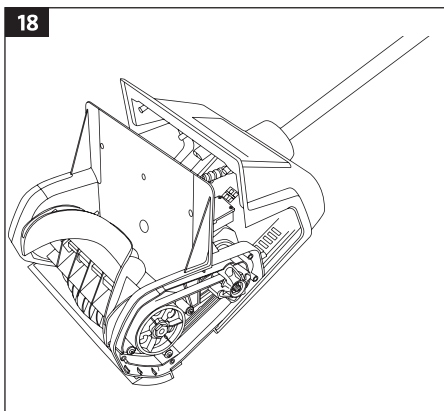
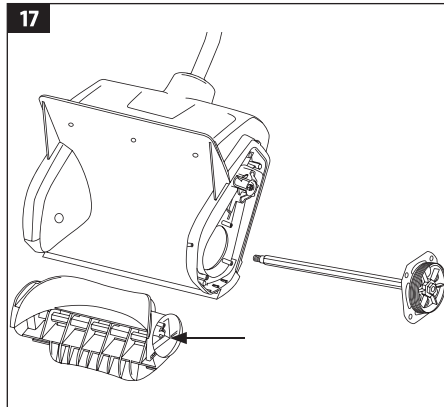
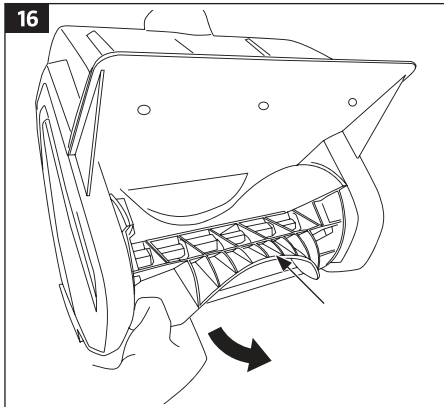


14

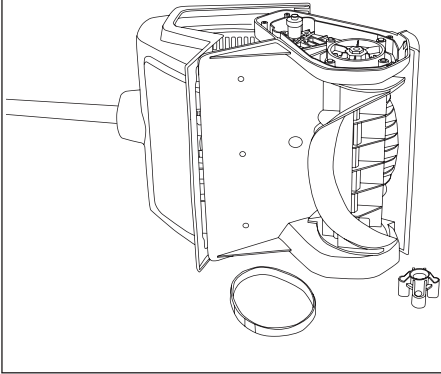


15

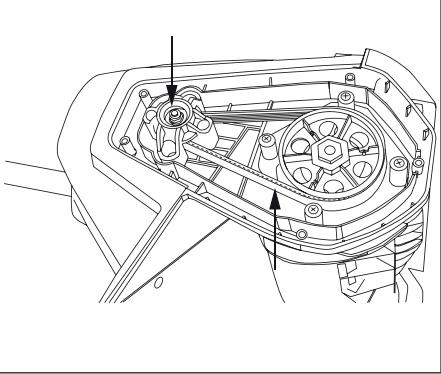




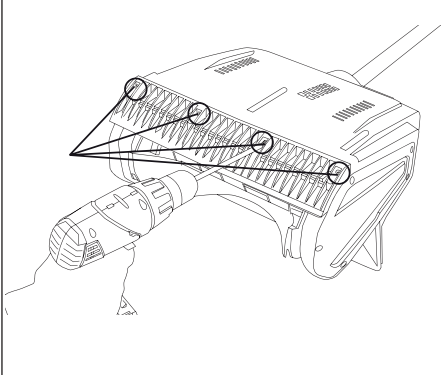
22



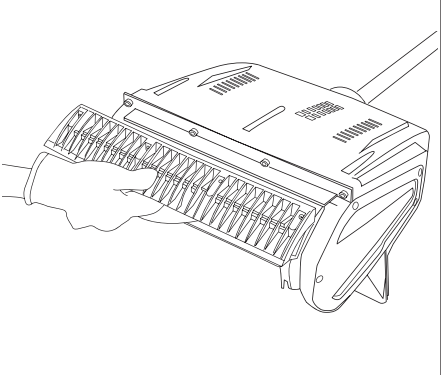
23



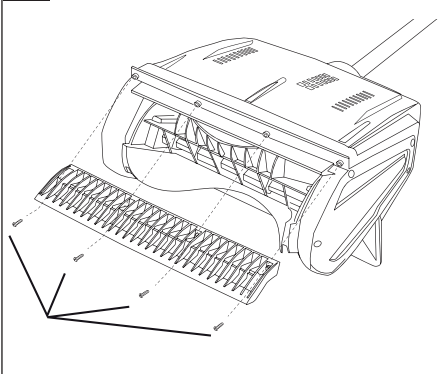
24



25



26



SÄKERHETSANVISNINGAR

- Använd endast godkända reservdelar och tillbehör vid service. Byt skadade sladdar omedelbart.
- Håll kringstående personer, speciellt barn, samt husdjur på säkert avstånd.
- Säkra förlängningssladden så att den inte kan lossna under arbetet.
- Dra omedelbart ut stickproppen om sladden eller förlängningssladden skadas.
- Akta sladden. Dra inte i sladden för att dra ut stickproppen. Skydda sladden från värme, olja och skarpa kanter.
- Håll händer och andra kroppsdelar borta från rörliga delar. Skyddsanordningar ska sitta på plats och fungera korrekt.
- Följ anvisningarna nedan om apparaten stöter mot något främmande föremål:
 - Stäng av apparaten.
 - Inspektera apparaten med avseende på skador.
 - Avhjälپ eventuella skador innan apparaten startas igen.
- Underhåll och vårda apparaten. Följ anvisningarna gällande byte av delar och tillbehör.

VARNING!

- **Felaktig användning medför risk för dödsfall, amputation eller annan allvarlig personskada.**
- **Apparaten kan slunga ut föremål med stor kraft, vilket medför risk för personskada och/eller egendomsskada.**
- **Om inte alla anvisningar och säkerhetsanvisningar följs finns risk för allvarlig personskada och/eller dödsfall.**

UTBILDNING

- Läs alla anvisningar, säkerhetsanvisningar och alla varningsmärken på apparaten före användning. Bekanta dig med apparatens reglage och användning. Lär dig hur du snabbt stoppar apparaten och frikopplar drivningen.

- Låt aldrig barn använda eller komma åt apparaten.
- Låt inte barn, kringstående personer eller husdjur vistas i arbetsområdet.
- Var försiktig så att du inte halkar eller faller vid användning av apparaten.

FÖRBEREDELSE

- Inspektera noga det område där apparaten ska användas och avlägsna dörrmattor, leksaker, vajrar och andra främmande föremål.
- Använd lämpliga vinterkläder. Använd halkfria skor.
- Försök inte röja snö på grus och liknande underlag. Apparaten är endast avsedd för användning på ytor med fast och jämn markbeläggning.
- Utför inga justeringar med motorn igång.
- Använd skyddsglasögon vid användning samt vid justering och/eller reparation.

ANVÄNDNING

- Använd inte apparaten inomhus.
- Håll aldrig händer eller fötter nära eller under roterande delar. Håll alltid säkert avstånd från utkastöppningen.
- Var försiktig när du arbetar på eller korsar infarter, vägar etc. Var uppmärksam på trafik och dolda faror.
- Stäng omedelbart av motorn om du kör på något. Kontrollera noggrant apparaten och reparera eventuella skador innan den används igen.
- Stäng omedelbart av motorn om apparaten börjar vibrera onormalt. Identifiera orsaken. Vibrationer tyder vanligen på problem.
- Stäng av apparaten, dra ut stickproppen och vänta tills alla rörliga delar har stannat helt innan du lämnar körpositionen, innan apparaten transporteras, före rensning av rotorhus eller utkast samt före rengöring, inspektion, justering eller reparation.

- Var mycket försiktig vid riktningssändring i slutningar.
- Var försiktig när vid backning med apparaten.
- Använd aldrig apparaten om kåpor eller andra säkerhetsanordningar är demonterade eller skadade.
- Rikta aldrig utkastet mot människor eller djur eller mot föremål som kan skadas. Håll kringstående personer, speciellt barn, samt husdjur på säkert avstånd.
- Överbelasta inte apparaten genom att försöka avlägsna för mycket snö för snabbt.
- Använd aldrig apparaten i otillräcklig sikt eller svagt ljus. Se alltid till att ha gott fotfäste och håll stadigt i handtaget. Spring aldrig med apparaten.
- Använd aldrig apparaten i närhet av bilar, fönster etc.

RENSNING AV ROTORHUS

Följ anvisningarna nedan för att rensa rotorhuset:

- Stäng av apparaten och dra ut stickproppen.
- Vänta 10 sekunder för att vara säker på att snöskruven har stannat helt.
- Använd ett lämpligt verktyg för att rensa rotorhuset och/eller frigöra snöskruven. Använd aldrig händerna.

WARNING!

Rensa aldrig rotorhuset med händerna. Om händer eller fötter kommer i kontakt med snöskruven finns risk för allvarlig personskada.

UNDERHÅLL OCH FÖRVARING

- Kontrollera regelbundet att alla förband är intakta och korrekt åtdragna och att apparaten är i säkert driftskick.
- Följ alla anvisningar och säkerhetsanvisningar samt anvisningar för förvaring etc.

- Klistermärken med säkerhetsinformation och anvisningar ska alltid vara rena och läsbara. Byt ut dem, om så behövs.
- När apparaten inte används ska den förvaras torrt och oåtkomligt för barn.

ELSÄKERHET

- Anslut apparaten endast till säkrat och jordfelsbrytarskyddat nätuttag.
- Använd endast förlängningssladd som är godkänd för utomhusbruk.
- Ändra aldrig stickproppen på något sätt. Låt behörig elektriker installera ett jordat nätuttag om stickproppen inte passar i nätuttaget.
- Kontrollera att förlängningssladden är i gott skick. Förlängningssladdens ledartvårsnittsarea ska vara tillräcklig för apparatens strömförsörjning. Förlängningssladd med längd upp till 15 meter ska ha minsta ledartvårsnittsarea 1,5 mm². Förlängningssladd med längd upp till 30 meter ska ha minsta ledartvårsnittsarea 2,5 mm². En underdimensionerad förlängningssladd orsakar spänningsfall, vilket leder till effektförlust och överhettning.

WARNING!

- **Elolycksfall kan medföra allvarlig personskada och/eller dödsfall.**
- **Se till att ingen del av apparaten kommer i kontakt med vatten eller annan vätska när den är igång. Om apparaten är våt, torka den före användning.**
- **Använd endast förlängningssladd som är godkänd för utomhusbruk. Använd inte förlängningssladd längre än 30 meter.**
- **Rör inte vid apparaten, sladden eller stickproppen med våta händer.**

SYMBOLER	
	VARNING!
	Läs bruksanvisningen innan användning.
	Använd skyddshandskar.
	Använd skyddsskor.
	Använd skyddsglasögon och hörselskydd.
	VARNING! Stäng av apparaten och dra ut stickproppen före kontroll, rengöring, byte av tillbehör eller annan underhållsåtgärd.
	Skydda sladden från värme, olja och skarpa kanter. Dra omedelbart ut stickproppen om sladden skadas eller fastnar.
	Föremål som slungas iväg kan orsaka allvarlig personskada.
	Håll barn och kringstående personer på säkert avstånd (minst 10 meter) när apparaten används.
	VARNING! Elfara.
	Utsätt inte apparaten för regn eller fukt. Förvara apparaten torrt.

	Risk för skärskada. Håll händer och fötter borta från rörliga delar. Försök aldrig rensa rotorhuset med händerna. Stäng av apparaten och dra ut stickproppen innan rotorhuset rensas.
	Risk för skärskada. Håll händer och fötter borta från rörliga delar.
	Rotorn fortsätter att rotera några sekunder efter att apparaten stängts av.
	Godkänd enligt gällande direktiv.
	Uttjänt produkt ska sorteras som elskrot.

TEKNISKA DATA

Märkspänning	230 V ~ 50 Hz
Effekt	1,2 kW
Kapslingsklass	IPX4
Arbetsbredd	330 mm
Max. snöhöjd	150 mm
Max. utkastlängd	6 m
Ljudtrycksnivå, LpA	85,0 dB(A), K = 3 dB
Uppmätt ljudeffektnivå, LwA	100 dB(A), K = 3 dB
Garanterad ljudeffektnivå, LwA	102 dB(A), K = 3 dB
Vibrationsnivå	2,5 m/s ² , K = 1,5 m/s ²

Använd alltid hörselskydd!

Det deklarerade värdet för vibration och buller, som har uppmätts i enlighet med standardiserad testmetod, kan användas för att jämföra olika verktyg med varandra och för en preliminär bedömning av exponering. Mätvärdena har fastställts i enlighet med EN 836, EN ISO 3744.

VARNING!

Den faktiska vibrations- och bullernivån under användning av verktyg kan skilja sig från det angivna totalvärdet beroende på hur verktyget används samt vilket material som bearbetas. Identifiera därför de säkerhetsåtgärder som krävs för att skydda användaren baserat på en uppskattning av exponering i verkliga driftförhållanden (som tar hänsyn till alla delar av arbetscykeln såsom tiden när verktyget är avstängt och när den körs på tomgång, utöver igångsättningstiden).

BESKRIVNING

1. Övre handtag
2. Dragavlastare
3. Nätsladd
4. Övre rör
5. Nedre rör
6. Motorkåpa
7. Skrapblad
8. Snöskruv
9. Låsskruv
10. Justeringsskruv, nedre handtag
11. Nedre handtag
12. Strömbrytare
13. Startspärr

BILD 1**MONTERING****MONTERING AV ÖVRE OCH NEDRE RÖR**

Innan det övre och nedre röret monteras samman, för på det flyttbara handtaget över mittdelen.

BILD 2**OBS!**

Det går inte att montera det justerbara handtaget efter att rören monterats samman.

JUSTERBART HANDTAG

1. För in det övre röret i det nedre och passa in skruvhålen mot varandra.

BILD 3

2. För in låsskruven genom hålen i det övre och nedre röret och lås med muttern.

BILD 4**BILD 5****VIKTIGT!**

För att föra in låsskruven, flytta försiktigt undan kablarna inne i röret med ett rundat föremål. Använd inte vassa eller spetsiga föremål som kan skada kablarna.

JUSTERA HANDTAGET

1. Justera handtaget till bekväm arbetsposition.
2. Dra åt justeringsskruven.

BILD 6**HANDHAVANDE****AVSEDD ANVÄNDNING**

Den elektriska snöskyffeln är avsedd för att avlägsna snö från gångar och liknande utomhus. Snöskyffel är inte avsedd för kommersiell användning.

ANSLUTNING TILL NÄTSPÄNNING

1. Gör en ögla på förlängningssladden.

BILD 7

2. För in ögla genom hålet baktill i det övre handtaget och haka fast den på dragavlastaren.

BILD 8

3. Anslut förlängningssladden till snöskyffel. Säkra förlängningssladden, så att den inte kan lossna under arbetet.

BILD 9

4. Sätt i förlängningssladdens stickpropp i ett nätuttag.

START OCH STOPP

1. För att starta snöskyffeln, håll säkerhetsspärren på det övre handtaget intryckt med tummen och tryck på strömbrytaren med fingrarna. När motorn startat kan säkerhetsspärren släppas utan att motorn stängs av.
2. Stäng av snöskyffeln genom att släppa ut strömbrytaren.

VIKTIGT!

Inspektera noga det område där snöskyffeln ska användas och avlägsna stenar, leksaker och andra främmande föremål, som kan dras in i snöskruven och slungas iväg.

TIPS

- Starta snöskyffeln och luta den så att skrapbladet vilar mot marken. Skjut den framåt. Anpassa hastigheten så att snön röjs undan helt. Lämplig hastighet beror på snödjup och snöns tyngd.
- Rikta snön åt vänster eller höger genom att vinkla snöskyffeln något.
- För bästa resultat, slunga snön i medvind och kör med överlappande slag.
- Om snön är djup, håll i det övre och nedre handtaget och arbeta med svepande rörelser för att avlägsna det övre lagret. Upp till 15 cm snö kan avlägsnas i varje passage. Gör flera passager för att röja bort all snö.
- Håll sladden borta från hinder, snöskruven och andra vassa föremål eller kanter. Ryck inte i sladden och undvik att trampa på eller köra över den.
- Stäng av snöskyffeln och dra ut stickproppen efter varje användning.

UNDERHÅLL

WARNING!

- **Stäng av snöskyffeln och dra ut stickproppen före rengöring och/eller underhåll. Om snöskyffeln startas oavsiktligt under pågående rengöring/underhåll, kan följden bli dödsfall, allvarlig personskada och/eller egendomsskada.**
- **Använd endast delar och tillbehör som rekommenderas av tillverkaren.**

BYTE AV SNÖSKRUV

WARNING!

Stäng av snöskyffeln och dra ut stickproppen innan arbetet inleds.

1. Lossa de fem skruvar som håller fast den högra sidokåpan och avlägsna kåpan.

BILD 10

2. Säkra snöskruven och avlägsna muttern.

BILD 11

3. Lossa de fem skruvar som håller fast den vänstra sidokåpan och avlägsna kåpan.

BILD 12

4. Lyft av remmen från drivskivan.

BILD 13

5. Avlägsna skruvarna och bussningarna från drivskivan.

BILD 14

6. Avlägsna rotoraxeln.

BILD 15

7. Ta ut den gamla snöskruven ur kåpan.

BILD 16

8. Montera den nya snöskruven genom att upprepa stegen i omvänd ordning.

BILD 17

BYTE AV REM**VARNING!**

Stäng av snöskyffeln och dra ut stickproppen innan arbetet inleds.

1. Lossa de fem skruvar som håller fast den högra sidokåpan och avlägsna kåpan.

BILD 18

2. Lossa de fem skruvar som håller fast den vänstra sidokåpan och avlägsna kåpan.

BILD 19

3. Avlägsna skruvarna som håller ihop rotorhuset och lossa den övre delen av höljet från den nedre delen.

BILD 20

4. Avlägsna de fyra skruvarna och två muttrarna från motorfästet.

BILD 21

5. Avlägsna motorfästet från rotorhuset.

BILD 22

6. Avlägsna den gamla remmen från rotorhuset genom att långsamt vrida rotorn och samtidigt lyfta remmen.

BILD 23

7. Montera en ny rem, sätt tillbaka motorfästet och skruva fast det.
8. Montera samman den övre och nedre kåpan och dra åt alla skruvar.
9. Sätt tillbaka den vänstra sidokåpan och dra åt de fem skruvarna.
10. Sätt tillbaka den högra sidokåpan och dra åt de fem skruvarna.

BYTE AV SKRAPBLAD**VARNING!**

Stäng av snöskyffeln och dra ut stickproppen innan arbetet inleds.

1. Vänd snöskyffeln upp och ned. Lossa de fyra skruvarna som håller fast skrapbladet.

BILD 24

2. Ta bort det gamla skrapbladet.

BILD 25

3. Montera ett nytt skrapblad och fäst med de fyra skruvarna.

BILD 26**SMÖRJNING**

Snöskyffeln behöver inte smörjas. Alla lager är permanentsmorda från fabrik.

FÖRVARING

1. Stäng av snöskyffeln och dra ut stickproppen före förvaring.
2. Kontrollera snöskyffeln med avseende på slitna, lösa eller skadade delar. Eventuella reparationer ska utföras av kvalificerad personal.
3. Kontrollera förlängningssladden noga med avseende på skador och/eller slitage. Byt omedelbart ut förlängningssladden om den är sliten eller skadad.
4. Förvara snöskyffeln och förlängningssladden rent och torrt inomhus, utom räckhåll för barn och husdjur.

SIKKERHETSANVISNINGER

- Bruk bare godkjente reservedeler og godkjent tilbehør ved service. Bytt ut skadde ledninger umiddelbart.
- Hold personer i nærheten, spesielt barn, samt husdyr på trygg avstand.
- Fest skjøteledningen så den ikke løsner under arbeidet.
- Hvis ledningen eller skjøteledningen skades, må støpselet umiddelbart trekkes ut av stikkkontakten.
- Vær forsiktig med ledningen. Ikke dra i ledningen når du skal trekke ut støpselet. Beskytt ledningen mot varme, olje og skarpe kanter.
- Hold hender og andre kroppsdeler borte fra bevegelige deler. Beskyttelsesanordningene må være på plass og fungere tilfredsstillende.
- Følg anvisningene nedenfor hvis maskinen støter mot fremmedobjekter:
 - Slå av maskinen.
 - Kontroller maskinen med tanke på skader.
 - Reparer eventuelle skader før maskinen startes igjen.
- Vedlikehold og ta vare på maskinen. Følg anvisningene vedrørende utskifting av deler og tilbehør.

ADVARSEL!

- **Feilaktig bruk medfører fare for død, amputasjon eller annen alvorlig personskade.**
- **Maskinen kan slynge ut gjenstander med stor kraft, noe som medfører fare for personskade og/eller materiell skade.**
- **Hvis ikke alle anvisninger og sikkerhetsanvisninger følges, er det fare for alvorlig personskade og/eller død.**

OPPLÆRING

- Les alle anvisninger, sikkerhetsanvisninger og varselmerker på maskinen før bruk. Gjør deg kjent med maskinens

betjeningsorganer og bruk. Lær deg hvordan du raskt stopper maskinen og kobler ut driften.

- La aldri barn bruke eller komme nær maskinen.
- Ikke la barn, personer eller husdyr oppholde seg i arbeidsområdet.
- Vær forsiktig så du ikke sklir eller faller når du bruker maskinen.

FORBEREDELSE

- Kontroller nøye området der maskinen skal brukes, og fjern dørmatter, leketøy, vaiere og fremmedobjekter.
- Bruk hensiktsmessige vinterklær. Bruk sklislire sko.
- Ikke forsøk å rydde snø på grus og lignende underlag. Maskinen er bare beregnet for bruk på fast og jevnt underlag.
- Ikke foreta justeringer mens motoren er i gang.
- Bruk vernebriller under bruk og ved justering og/eller reparasjon.

BRUK

- Ikke bruk maskinen innendørs.
- Hold aldri hender eller føtter nær eller under roterende deler. Hold alltid sikker avstand fra utkaståpningen.
- Vær forsiktig når du arbeider på eller krysser innkjørsler, veier og så videre. Vær oppmerksom på trafikk og skjulte farer.
- Slå umiddelbart av motoren hvis du kjører på noe. Kontroller maskinen nøye og reparer eventuelle skader før du bruker den igjen.
- Slå av motoren umiddelbart hvis maskinen begynner å vibrere mer enn normalt. Finn årsaken. Vibrasjoner er vanligvis et tegn på problemer.
- Slå av maskinen, trekk ut støpselet og vent til alle bevegelige deler har stanset helt før du forlater kjørestillingen, før maskinen transporteres, før renging av

rotorhus eller utkast samt før rengjøring, inspeksjon, justering eller reparasjon.

- Vær ekstra forsiktig når du endrer retning i skråninger.
- Vær forsiktig når du rygger med maskinen.
- Ikke bruk maskinen hvis deksler eller andre beskyttelsesanordninger er demonterte eller skadet.
- Ikke rett utkastet mot mennesker eller dyr, eller mot gjenstander som kan bli skadet. Hold personer i nærheten, spesielt barn, samt husdyr på trygg avstand.
- Ikke overbelast maskinen ved å forsøke å fjerne for mye snø for raskt.
- Ikke bruk maskinen når det er dårlig sikt eller for lite lys. Sørg alltid for å ha godt fotfeste og hold godt fast i håndtaket. Løp aldri med maskinen.
- Ikke bruk maskinen i nærheten av biler, vinduer og så videre.

RENSING AV ROTORHUS

Følg anvisningene nedenfor for å rense rotorhuset:

- Slå av maskinen og trekk ut støpselet.
- Vent i 10 sekunder for å være sikker på at snøskruen har stanset helt.
- Bruk et hensiktsmessig verktøy til å rense rotorhuset og/eller frigjøre snøskruen. Bruk aldri hendene.

ADVARSEL!

Rens aldri rotorhuset med hendene. Fare for personskade hvis hender eller føtter kommer i kontakt med snøskruen.

VEDLIKEHOLD OG OPPBEVARING

- Kontroller regelmessig at alle skrueforbindelser er intakte og riktig strammet samt at maskinen er i god driftsmessig stand.
- Følg alle anvisninger og sikkerhetsanvisninger samt anvisninger for oppbevaring og så videre.

- Klistremerkene med sikkerhetsinformasjon og anvisninger skal alltid være rene og leselige. Skift dem ut ved behov.
- Maskinen skal oppbevares tørt og utilgjengelig for barn når den ikke er i bruk.

ELSIKKERHET

- Maskinen skal bare kobles til sikret og jordfeilbeskyttet stikkontakt.
- Bruk bare skjøteledninger som er godkjent for utendørs bruk.
- Foreta aldri endringer på støpselet. La en autorisert elektriker installere en jordnet stikkontakt hvis støpselet ikke passer i stikkontakten.
- Kontroller at skjøteledningen er i god stand. Skjøteledningens ledertverrsnitt skal være tilstrekkelig for apparatets strømforsyning. Skjøteledninger opptil 15 meter skal ha et minstetverrsnitt på 1,5 mm². Skjøteledninger opptil 30 meter skal ha et minstetverrsnitt på 2,5 mm². En underdimensjonert ledning forårsaker spenningsfall, som igjen medfører effekttap og overoppheting.

ADVARSEL!

- **El-ulykker kan medføre alvorlig personskader og/eller død.**
- **Sørg for at ingen deler av maskinen kommer i kontakt med vann eller andre væsker mens den er i gang. Tørk maskinen før bruk hvis den har blitt våt.**
- **Bruk bare skjøteledninger som er godkjent for utendørs bruk. Ikke bruk skjøteledninger som er lengre enn 30 m.**
- **Ikke ta på maskinen, ledningen eller støpselet med våte hender.**

SYMBOLER	
	ADVARSEL!
	Les bruksanvisningen før bruk.
	Bruk vernehansker.
	Bruk vernesko.
	Bruk vernebriller og hørselsvern.
	ADVARSEL! Slå av maskinen og trekk ut støpselet før kontroll, rengjøring, bytte av tilbehør eller annet vedlikehold.
	Beskytt ledningen mot varme, olje og skarpe kanter. Trekk umiddelbart ut støpselet hvis ledningen skades eller setter seg fast.
	Gjenstander som slynges ut, kan forårsake alvorlig personskade.
	Hold barn og andre personer på trygg avstand (minst 10 meter) når maskinen er i bruk.
	ADVARSEL! Fare for elektrisk støt.
	Ikke utsett maskinen for regn eller fuktighet. Oppbevar maskinen tørt.

	Fare for kuttskader. Hold hender og føtter unna bevegelige deler. Ikke forsøk å rense utkastet med hendene. Slå av maskinen og trekk ut stikkontakten.
	Fare for kuttskader. Hold hender og føtter unna bevegelige deler.
	Rotoren fortsetter å dreie i noen sekunder etter at maskinen er slått av.
	Godkjent i henhold til gjeldende direktiv.
	Uttjent produkt skal sorteres som elektrisk avfall.

TEKNISKE DATA

Merkespenning	230 V ~ 50 Hz
Effekt	1,2 kW
Kapslingsklasse	IPX4
Arbeidsbredde	330 mm
Maks. snødybde	150 mm
Maks. utkastlengde	6 m
Lydtrykknivå, LpA	85,0 dB(A), K = 3 dB
Målt lydeffektnivå, LwA	100 dB(A), K = 3 dB
Garantert lydeffektnivå, LwA	102 dB(A), K = 3 dB
Vibrasjonsnivå	2,5 m/s ² , K = 1,5 m/s ²

Bruk alltid hørselsvern!

Den angitte verdien for vibrasjon og støv, som er målt i henhold til standardiserte testmetoder, kan brukes til å sammenlikne ulike verktøy og til å gi en foreløpig vurdering av eksponering. Måleverdiene er fastsatt i henhold til EN 836, EN ISO 3744.

ADVARSEL!

Det faktiske vibrasjons- og støynivået under bruk av verktøy kan avvike fra den angitte totalverdien, avhengig av hvordan verktøyet brukes og hvilket materiale som bearbeides. Finn derfor ut hvilke sikkerhetstiltak som kreves for å beskytte brukeren på bakgrunn av en vurdering av eksponeringen under reelle driftsforhold (som tar hensyn til alle delene av arbeidsprosessen, som tiden når verktøyet er avslått og når det kjøres på tomgang, i tillegg til igangsettingstiden).

BESKRIVELSE

1. Øvre håndtak
2. Strekkavlaster
3. Strømledning
4. Øvre rør
5. Nedre rør
6. Motordeksel
7. Skrapeblad
8. Snøskruer
9. Låseskruer
10. Justeringskruer, nedre håndtak
11. Nedre håndtak
12. Strømbryter
13. Startspærre

BILDE 1**MONTERING****MONTERING AV ØVRE OG NEDRE RØR**

Før det flyttbare håndtaket over midtdelen før det øvre og nedre røret monteres sammen.

BILDE 2**MERK!**

Det er ikke mulig å montere det justerbare håndtaket etter at rørene er montert sammen.

JUSTERBART HÅNDTAK

1. Stikk det øvre røret inn i det nedre røret og plasser skruerhullene parallelt med hverandre.

BILDE 3

2. Stikk låseskruen gjennom hullet i det øvre og nedre røret, og lås med mutteren.

BILDE 4**BILDE 5****VIKTIG!**

Låseskruen stikkes inn ved å flytte kablene inne i røret forsiktig ved hjelp av en avrundet gjenstand. Ikke bruk skarpe eller spisse gjenstander som kan skade kablene.

JUSTERE HÅNDTAKET

1. Juster håndtaket til en behagelig arbeidsstilling.
2. Stram justeringskruen.

BILDE 6**BRUK****TILTENKT BRUK**

Den elektriske snøfreseren er beregnet for fjerning av snø fra ganger og lignende utendørs. Snøfreseren er ikke beregnet for kommersiell bruk.

TILKOBLING TIL STRØMFORSYNING

1. Lag en løkke på skjøteledningen.

BILDE 7

2. Stikk løkken gjennom hullet bak i det øvre håndtaket og hekk den fast på strekkavlasteren.

BILDE 8

BYTTE AV REM**ADVARSEL!**

Slå av snøfreseren og trekk ut støpselet før arbeidet starter.

1. Løsne de fem skruene som holder det høyre sidedekselet på plass, og fjern dekselet.

BILDE 18

2. Løsne de fem skruene som holder det venstre sidedekselet på plass, og fjern dekselet.

BILDE 19

3. Fjern skruene som holder rotorhuset sammen, og løsne den øvre delen av dekselet fra den nedre delen.

BILDE 20

4. Fjern de fire skruene og to mutrene fra motorfestet.

BILDE 21

5. Fjern motorfestet fra rotorhuset.

BILDE 22

6. Fjern den gamle remmen fra rotorhuset ved å dreie rotoren langsomt samtidig som remmen løftes.

BILDE 23

7. Monter en ny rem, sett motorfestet på plass igjen og skru det fast.
8. Monter det øvre og nedre dekselet sammen, og stram alle skruer.
9. Sett det venstre sidedekselet på plass igjen og stram de fem skruene.
10. Sett det høyre sidedekselet på plass igjen og stram de fem skruene.

BYTTE AV SKRAPESKJÆR**ADVARSEL!**

Slå av snøfreseren og trekk ut støpselet før arbeidet starter.

1. Snu snøfreseren opp ned. Løsne de fire skruene som holder skrapeskjæret fast.

BILDE 24

2. Fjern det gamle skrapeskjæret.

BILDE 25

3. Monter et nytt skrapeskjær og fest det med de fire skruene.

BILDE 26**SMØRING**

Snøfreseren trenger ingen smøring. Alle lagre er permanent smurt fra fabrikken.

OPPBEVARING

1. Slå av snøfreseren og trekk ut støpselet før den settes til oppbevaring.
2. Kontroller snøfreseren med tanke på slitte, løse eller skadde deler. Eventuelle reparasjoner skal utføres av kvalifisert personale.
3. Kontroller skjøteledningen nøye med tanke på skader og/eller slitasje. Skift skjøteledningen umiddelbart hvis den er slitt eller skadet.
4. Oppbevar snøfreseren og skjøteledningen rent og tørt innendørs, utilgjengelig for barn og husdyr.

ZASADY BEZPIECZEŃSTWA

- Naprawiając narzędzie, korzystaj wyłącznie z zatwierdzonych części i akcesoriów. Natychmiast wymieniaj uszkodzone przewody.
- Osoby postronne, zwłaszcza dzieci, oraz zwierzęta, powinny przebywać w bezpiecznej odległości od urządzenia.
- Zabezpiecz przedłużacz, aby nie odłączył się podczas pracy.
- W razie uszkodzenia przewodu lub przedłużacza natychmiast wyciągnij wtyk z gniazda.
- Uważaj na przewód. Nie ciągnij za przewód, aby wyjąć wtyk. Chronź przewód przed wysoką temperaturą, smarami i ostrymi krawędziami.
- Trzymaj ręce i inne części ciała z dala od ruchomych części urządzenia. Osłony powinny być zamontowane i działać poprawnie.
- Zastosuj poniższe zalecenia, jeśli urządzenie uderzy w inny przedmiot.
 - Wyłącz urządzenie.
 - Sprawdź, czy urządzenie nie jest uszkodzone.
 - Napraw ewentualne uszkodzenia przed ponownym uruchomieniem urządzenia.
- Utrzymuj urządzenie w nienagannym stanie technicznym. Zastosuj zalecenia dotyczące wymiany części i akcesoriów.

OSTRZEŻENIE!

- **Nieprawidłowe użytkowanie stwarza ryzyko śmierci, amputacji lub innych ciężkich obrażeń ciała.**
- **Urządzenie może z dużą siłą wyrzucić w powietrze przedmioty, co niesie ze sobą ryzyko obrażeń ciała i/lub szkód materialnych.**
- **Nieprzestrzeżenie wszystkich zaleceń i zasad bezpieczeństwa grozi ciężkimi obrażeniami ciała i/lub śmiercią.**

SZKOLENIE

- Przed użyciem urządzenia zapoznaj się ze wszystkimi instrukcjami, zasadami bezpieczeństwa oraz symbolami ostrzegawczymi na sprężcie. Zapoznaj się ze sposobem regulacji i korzystania z urządzenia. Dowiedz się, w jaki sposób można szybko zatrzymać urządzenie i wyłączyć napęd.
- Nigdy nie pozwalaj dzieciom używać ani ruszać urządzenia.
- Dzieci, osoby postronne oraz zwierzęta domowe nie mogą przebywać w obszarze roboczym.
- Uważaj, aby się nie poślizgnąć lub nie upaść podczas użytkowania urządzenia.

PRZYGOTOWANIA

- Dokładnie sprawdź teren, na którym urządzenie będzie używane, i usuń z niego wycieraczki, zabawki, linki i inne przedmioty.
- Noś odpowiednią odzież zimową. Noś obuwie antypoślizgowe.
- Postaraj się nie odśnieżać żwiru ani podobnego podłoża. Urządzenie jest przeznaczone wyłącznie do użytku w miejscach o zwartej i równej nawierzchni.
- Nie wykonuj żadnych regulacji w trakcie pracy silnika.
- Używaj okularów ochronnych podczas pracy lub przy regulacji i/lub naprawie.

SPOSÓB UŻYCIA

- Nie używaj urządzenia wewnątrz pomieszczeń.
- Nigdy nie trzymaj rąk ani nóg w pobliżu ruchomych części urządzenia ani pod nimi. Zachowaj bezpieczną odległość od otworu wyrzutu.
- Zachowuj ostrożność w trakcie pracy na podjazdach, drogach itp. oraz podczas przejeżdżania przez nie. Uważaj na ruch drogowy i ukryte zagrożenia.

- W przypadku najechania na jakiś przedmiot natychmiast wyłącz silnik. Przed ponownym użyciem dokładnie sprawdź urządzenie i usuń ewentualne uszkodzenia.
- Jeżeli urządzenie znacznie nieprawidłowo drgać, natychmiast wyłącz silnik. Rozpoznaj przyczynę. Drgania zwykle oznaczają usterkę.
- Zanim opuścisz miejsce operatora oraz przed rozpoczęciem transportu, wyczyszczeniem obudowy wirnika lub wyrzutu, a także przed przystąpieniem do czyszczenia, kontroli, regulacji lub naprawy, wyłącz urządzenie, wyjmij wtyk z gniazda i poczekaj, aż wszystkie ruchome części całkowicie się zatrzymają.
- Zachowaj szczególną ostrożność podczas zmiany kierunku na zbczach.
- Zachowaj ostrożność podczas cofania.
- Nigdy nie używaj urządzenia z uszkodzonymi lub zdemontowanymi osłonami lub innymi zabezpieczeniami.
- Nigdy nie kieruj wyrzutu w stronę ludzi ani zwierząt lub przedmiotów, które mogą ulec uszkodzeniu. Osoby postronne, zwłaszcza dzieci, oraz zwierzęta, powinny przebywać w bezpiecznej odległości od urządzenia.
- Nie przeciążaj urządzenia, starając się w zbyt szybkim tempie usunąć zbyt dużą ilość śniegu.
- Nigdy nie używaj urządzenia przy niedostatecznej widoczności lub przy słabym świetle. Zawsze upewnij się, czy masz stabilną postawę i mocno trzymaj za uchwyt. Nigdy nie biegaj z urządzeniem.
- Nigdy nie używaj urządzenia w pobliżu samochodów, okien itp.

CZYSZCZENIE OBUDOWY WIRNIKA

Podczas czyszczenia obudowy wirnika przestrzegaj poniższych wskazówek.

- Wyłącz urządzenie i wyjmij wtyk z gniazda.
- Odczekaj 10 sekund, aby się upewnić, że wirnik całkowicie się zatrzymał.
- Do czyszczenia obudowy wirnika i/lub jego odblokowania używaj odpowiedniego narzędzia. Nigdy nie używaj rąk.

OSTRZEŻENIE!

Nigdy nie czyść obudowy wirnika rękoma. Kontakt rąk lub stóp z wirnikiem stwarza ryzyko ciężkich obrażeń ciała.

KONSERWACJA I PRZECHOWYWANIE

- Regularnie sprawdzaj, czy wszystkie połączenia są nienaruszone i właściwie dokręcone oraz czy urządzenie jest w stanie gwarantującym bezpieczne użytkowanie.
- Przestrzegaj wszystkich wskazówek, zasad bezpieczeństwa, instrukcji przechowywania itp.
- Naklejki z informacjami na temat bezpieczeństwa i instrukcjami powinny być zawsze czyste i czytelne. W razie potrzeby wymień je.
- Nieużywane urządzenie należy przechowywać w miejscu suchym i niedostępnym dla dzieci.

BEZPIECZEŃSTWO ELEKTRYCZNE

- Podłączaj urządzenie wyłącznie do gniazda z bezpiecznikiem i wyłącznikiem różnicowoprądowym.
- Używaj wyłącznie przedłużaczy zatwierdzonych do użytku na zewnątrz pomieszczeń.
- Nigdy nie dokonuj żadnych zmian we wtyku. Jeżeli wtyk nie pasuje, zlecź zainstalowanie uziemionego gniazda sieciowego uprawnionemu elektrykowi.
- Sprawdź, czy przedłużacz jest w dobrym stanie technicznym. Powierzchnia przekroju przedłużacza powinna być odpowiednio dopasowana do zasilania urządzenia. Powierzchnia przekroju poprzecznego przedłużacza o długości do 15 metrów powinna wynosić co najmniej 1,5 mm². Powierzchnia przekroju poprzecznego

przedłużacza o długości do 30 metrów powinna wynosić co najmniej 2,5 mm². Zbyt mała powierzchnia przekroju przedłużacza powoduje spadek napięcia, co prowadzi do utraty mocy i przegrzania.

OSTRZEŻENIE!

- **Porażenie prądem może spowodować ciężkie obrażenia ciała i/lub śmierć.**
- **Upewnij się, że gdy urządzenie jest włączone, żadna jego część nie ma kontaktu z wodą ani innymi cieczami. Jeśli urządzenie jest mokre, wytrzyj je przez użyciem.**
- **Używaj wyłącznie przedłużaczy zatwierdzonych do użytku na zewnątrz pomieszczeń. Nie używaj przedłużaczy dłuższych niż 30 m.**
- **Nie dotykaj urządzenia, przewodu ani wtyku mokrymi rękoma.**

SYMBOLE

	OSTRZEŻENIE!
	Przed użyciem przeczytaj instrukcję obsługi.
	Używaj rękawic ochronnych.
	Używaj obuwia ochronnego.
	Noś okulary ochronne i stosuj środki ochrony słuchu.
	OSTRZEŻENIE! Przed przystąpieniem do sprawdzenia, czyszczenia, wymiany akcesoriów lub innej czynności konserwacyjnej wyłącz urządzenie i wyjmij wtyk z gniazda.

	Chroń przewód przed wysoką temperaturą, smarami i ostrymi krawędziami. W razie uszkodzenia lub utknięcia przewodu natychmiast wyciągnij wtyk z gniazda.
	Przedmioty wyrzucane w powietrze mogą spowodować ciężkie obrażenia ciała.
	Podczas pracy urządzenia dzieci i osoby postronne powinny przebywać w bezpiecznej odległości (co najmniej 10 m).
	OSTRZEŻENIE! Zagrożenie elektryczne.
	Nie narażaj urządzenia na działanie deszczu ani wilgoci. Urządzenie przechowuj w suchym miejscu.
	Ryzyko skaleczenia. Trzymaj dłonie i stopy z dala od ruchomych części urządzenia. Nigdy nie próbuj czyścić obudowy wirnika rękoma. Przed przystąpieniem do czyszczenia obudowy wirnika wyłącz urządzenie i wyjmij wtyk z gniazda.
	Ryzyko skaleczenia. Trzymaj dłonie i stopy z dala od ruchomych części urządzenia.
	Wirnik obraca się jeszcze przez kilka sekund po wyłączeniu urządzenia.
	Zatwierdzona zgodność z obowiązującymi dyrektywami.
	Zużyty produkt należy zutylizować jako złom elektryczny.

DANE TECHNICZNE

Napięcie znamionowe	230 V ~ 50 Hz
Moc	1,2 kW
Stopień ochrony obudowy	IPX4
Szerokość robocza	330 mm
Maks. wysokość śniegu	150 mm
Maks. odległość wyrzutu	6 m
Poziom ciśnienia akustycznego	LpA 85 dB(A), K = 3 dB
Zmierzony poziom mocy akustycznej	LwA 100 dB(A), K = 3 dB
Gwarantowany poziom mocy akustycznej	LwA 102 dB(A), K = 3 dB
Poziom drgań	2,5 m/s ² , K = 1,5 m/s ²

Zawsze stosuj środki ochrony słuchu!

Deklarowaną wartość drgań i hałasu zmierzoną zgodnie ze standardową metodą testową można wykorzystać do porównania różnych narzędzi oraz dokonania wstępnej oceny narażenia na działanie drgań. Wartości pomiarowe określono zgodnie z normą EN 836, EN ISO 3744.

OSTRZEŻENIE!

W zależności od sposobu korzystania z elektronarzędzia i rodzaju obrabianego materiału rzeczywisty poziom drgań i hałasu podczas pracy z narzędziem może różnić się od podanej wartości całkowitej. Dlatego środki ostrożności wymagane do ochrony użytkownika należy zidentyfikować na podstawie oceny narażenia na oddziaływanie szkodliwych czynników w warunkach rzeczywistych (biorąc pod uwagę wszystkie etapy cyklu roboczego, jak również czas, w którym narzędzie jest wyłączone lub pracuje na biegu jałowym, poza czasem rozruchu).

OPIS

1. Uchwyt górny
2. Uchwyt odciążający
3. Przewód zasilający
4. Rura górna
5. Rura dolna

6. Ostrona silnika
7. Zgarniarka
8. Wirnik
9. Śruba zabezpieczająca
10. Śruba regulacyjna (uchwyt dolny)
11. Uchwyt dolny
12. Przełącznik
13. Blokada rozruchu

RYS. 1

MONTAŻ

MONTAŻ RURY GÓRNEJ I DOLNEJ

Przed zmontowaniem rury górnej i dolnej przesuń uchwyt na część środkową.

RYS. 2

UWAGA!

Regulowanego uchwyty nie można zamontować po zmontowaniu rur.

REGULOWANY UCHWYT

1. Wprowadź rurę górną do dolnej i dopasuj do siebie otwory.

RYS. 3

2. Włóż śrubę zabezpieczającą przez otwory w rurze górnej i dolnej, a następnie zablokuj nakrętką.

RYS. 4

RYS. 5

WAŻNE!

Aby włożyć śrubę zabezpieczającą, ostrożnie odsuń przewody wewnątrz rury za pomocą zaokrąglonego przedmiotu. Nie używaj ostrych ani spiczastych przedmiotów, które mogą uszkodzić przewody.

REGULACJA UCHWYTU

1. Ustaw uchwyt, aby uzyskać wygodną

pozycję roboczą.

2. Dokręć śrubę regulacyjną.

RYS. 6

OBSŁUGA

ZASTOSOWANIE ZGODNE Z PRZEZNACZENIEM

Szufła elektryczna jest przeznaczona do usuwania śniegu ze ścieżek i podobnych powierzchni na zewnątrz pomieszczeń. Szufła nie jest przeznaczona do użytku komercyjnego.

PODŁĄCZANIE DO ZASILANIA

1. Zrób pętlę na przedłużaczu.

RYS. 7

2. Włóż pętlę przez otwór w tylnej części uchwytu górnego i zaczepl ją na uchwycie odciążającym.

RYS. 8

3. Podłącz przedłużacz do szufli. Zabezpiecz przedłużacz, aby nie odłączył się podczas pracy.

RYS. 9

4. Włóż tyk przedłużacza do gniazda.

WŁĄCZANIE I WYŁĄCZANIE

1. Aby uruchomić szufłę, przytrzymaj kciukiem wciśniętą blokadę bezpieczeństwa na uchwycie górnym i naciśnij przełącznik palcami. Po uruchomieniu silnika można zwolnić blokadę bezpieczeństwa, a silnik się nie wyłączy.
2. Aby wyłączyć szufłę, zwolnij przełącznik.

WAŻNE!

Dokładnie sprawdź teren, na którym będzie używana szufła, i usuń z niego kamienie, zabawki i inne przedmioty, które mogą zostać wciągnięte przez wirnik i wyrzucone w powietrze.

WSKAZÓWKI

- Uruchom szufłę i przechyl ją tak, aby zgarniarka opierała się na ziemi. Przesuwaj ją do przodu. Poruszaj się z prędkością umożliwiającą całkowite odśnieżenie powierzchni. Optymalna prędkość zależy od głębokości i masy śniegu.
- Pochyl nieco szufłę, aby śnieg był wyrzucany na prawo lub lewo.
- Najlepszy rezultat osiągniesz, wyrzucając śnieg zgodnie z kierunkiem wiatru i pracując zachodzącymi na siebie ruchami.
- Jeżeli śnieg jest głęboki, wykonuj ruchy wahadłowe, trzymając górny i dolny uchwyt, aby usunąć górną warstwę śniegu. Podczas jednego przejazdu można usunąć śnieg o głębokości do 15 cm. Wykonaj kilka przejazdów, aby całkowicie odśnieżyć powierzchnię.
- Trzymaj przewód z dala od przeszkód, wirnika i innych ostrych przedmiotów lub krawędzi. Nie szarp za przewód, nie deptaj po nim ani nie najężdżaj na niego.
- Po każdym użyciu wyłącz szufłę i wyjmij tyk z gniazda.

KONSERWACJA

OSTRZEŻENIE!

- **Przed przystąpieniem do czyszczenia i/ lub konserwacji wyłącz szufłę i wyjmij tyk z gniazda. Niezamierzone uruchomienie szufli podczas czyszczenia lub konserwacji może być przyczyną śmierci, ciężkich obrażeń ciała i/lub szkód materialnych.**
- **Korzystaj wyłącznie z części i akcesoriów zalecanych przez producenta.**

WYMIANA WIRNIKA

OSTRZEŻENIE!

Przed rozpoczęciem pracy wyłącz szufłę i wyjmij tyk z gniazda.

SAFETY INSTRUCTIONS

- Only use approved spare parts and accessories for servicing. Replace damaged power cords immediately.
- Keep onlookers, especially children, and pets at a safe distance.
- Secure the extension cord so that it cannot come loose during the work.
- Pull out the plug immediately if the power cord or the extension cord get damaged.
- Be careful with the power cord. Do not pull the power cord to unplug the plug. Keep the power cord away from heat, oil and sharp edges.
- Keep your hands and the rest of your body away from the moving parts. The safety devices must be fitted correctly and work properly.
- Follow the instructions below if the appliance knocks against any foreign objects:
 - Switch off the appliance.
 - Check the appliance for damage.
 - Repair any damage before restarting the appliance.
- Maintain and take good care of the appliance. Follow the instructions when replacing parts and accessories.

WARNING!

- **Improper use can result in a risk of death, amputation, or other serious personal injury.**
- **The appliance can eject objects with great force, which can result in a risk of personal injury and/or material damage.**
- **Failure to follow all the instructions and safety instructions can result in a risk of serious personal injury and/or death.**

TRAINING

- Read all the instructions, safety instructions and all the warning labels on

the appliance before use. Familiarise yourself with the controls on the appliance and how to use them. Learn how to stop the appliance quickly and disengage the drive.

- Never allow children to use or go near the appliance.
- Keep children, onlookers and pets away from the work area.
- Be careful to avoid slipping or falling when using the appliance.

PREPARATIONS

- Carefully inspect the area where the appliance is to be used and remove any doormats, toys, wires or other foreign objects.
- Wear suitable winter clothing. Wear non-slip shoes.
- Do not attempt to clear snow on gravel surfaces. The appliance is only intended to be used on surfaces with solid and smooth paving.
- Do not make any adjustments when the motor is running.
- Wear safety glasses during use and when making adjustments and/or repairs.

USE

- Do not use the appliance indoors.
- Never put your hands or feet near, or under, rotating parts. Always keep at a safe distance from the ejector opening.
- Be careful when working on, or crossing entrances, roads, etc. Pay attention to traffic and hidden danger.
- Switch off the motor immediately if you run into something. Carefully check the appliance and repair any damaged parts before using it again.
- Switch off the motor immediately if the appliance starts vibrating abnormally. Identify the cause. Vibrations usually indicate a problem.

- Switch off the appliance, pull out the plug, and wait until all moving parts have completely stopped before moving away, before transporting the appliance, before cleaning the rotor housing or ejector, and before cleaning, inspection, adjusting or repairing.
- Be very careful when changing direction on slopes.
- Be careful when reversing with the appliance.
- Never use the appliance if the guards or safety devices are dismantled or damaged.
- Never point the ejector at people or animals, or at objects that can be damaged. Keep onlookers, especially children, and pets at a safe distance.
- Do not overload the appliance by trying to remove too much snow too quickly.
- Never use the appliance in poor visibility or bad light. Make sure you always have a firm footing and a firm grip on the handle. Never run with the appliance.
- Never use the appliance near cars, or windows, etc.

CLEARING THE ROTOR HOUSING

Follow the instructions below to clear the rotor housing:

- Switch off the appliance and pull out the plug.
- Wait 10 seconds to make sure that the snow screw has completely stopped.
- Use a suitable tool to clear the rotor housing and/or release the snow screw. Never use your hands.

WARNING!

Never clear the rotor housing with your hands. If your hands or feet come into contact with the snow screw there is a risk of serious personal injury.

MAINTENANCE AND STORAGE

- Check at regular intervals that all unions are intact and properly tightened, and that the appliance is in safe working condition.
- Follow all the instructions and safety instructions, including the storage instructions.
- Stickers with safety information and instructions must always be clean and legible. Replace them if necessary.
- When not in use, store the appliance in a dry place out of the reach of children.

ELECTRICAL SAFETY

- Only connect the appliance to a fused and RCD protected power point.
- Only use an extension cord approved for outdoor use.
- Never modify the plug in any way. Allow an authorised electrician to install an earthed power point if the plug does not fit in the power point.
- Check that the extension cord is in good condition. The wire cross-sectional area of the extension cord must be dimensioned for the power supply to the appliance. An extension cord with a length of up to 15 metres should have a minimum wire cross-sectional area of 1.5 mm². An extension cord with a length of up to 30 metres should have a minimum wire cross-sectional area of 2.5 mm². An undersized extension cord causes a voltage drop, which leads to power loss and overheating.

WARNING!

- **An electric shock can cause serious personal injury and/or death.**
- **Make sure that no part of appliance comes into contact with water or any other liquid when it is use. If the appliance has got wet, wipe it dry before use.**

- **Only use an extension cord approved for outdoor use. Do not use extension cords longer than 30 metres.**
- **Do not touch the appliance, the power cord, or the plug with wet hands.**

SYMBOLS

	WARNING!
	Read the instructions before use.
	Wear safety gloves.
	Wear safety shoes.
	Wear safety glasses and ear protection.
	WARNING: Switch off the appliance and pull out the plug before inspection, cleaning, replacing accessories or other maintenance.
	Keep the power cord away from heat, oil and sharp edges. Pull out the plug immediately if the power cord gets damaged or stuck.
	Ejected objects can cause serious personal injury.
	Keep children and onlookers at a safe distance (at least 10 metres) when using the appliance.

	WARNING: Electrical safety.
	Do not expose the appliance to rain or moisture. Store the appliance in a dry place.
	Risk of cut injuries. Keep your hands and feet away from moving parts. Never attempt to clean the rotor housing with your hands. Switch off the appliance and pull out the plug before clearing the rotor housing.
	Risk of cut injuries. Keep your hands and feet away from moving parts.
	The rotor continues to rotate for a few seconds after the appliance has been switched off.
	Approved as per applicable directives.
	Recycle discarded product as electrical waste.

TECHNICAL DATA

Rated voltage	230 V ~ 50 Hz
Output	1.2 kW
Protection rating	IPX4
Working width	330 mm
Max snow height	150 mm
Max ejection length	6 m
Sound pressure level, LpA	85.0 dB(A), K = 3 dB
Measured sound power level, LwA	100 dB(A), K = 3 dB
Guaranteed sound power level, LwA	102 dB(A), K = 3 dB
Vibration level	2.5 m/s ² , K = 1.5 m/s ²

Always wear ear protection.

The declared vibration value and noise, which have been measured by a standardised test method, can be used to compare different tools with each other and for a preliminary assessment of exposure. The measurement values have been determined in accordance with EN 836, EN ISO 3744.

WARNING!

The actual vibration and noise level when using power tools may differ from the specified maximum value, depending on how the tool is used and the material. It is therefore necessary to determine which safety precautions are required to protect the user, based on an estimate of exposure in actual operating conditions (taking into account all stages of the work cycle, e.g. the time when the tool is switched off and when it is idling, in addition to the start-up time).

DESCRIPTION

1. *Top handle*
2. *Strain reliever*
3. *Power cord*
4. *Top tube*
5. *Bottom tube*
6. *Motor casing*
7. *Scraper blade*
8. *Snow screw*
9. *Locking screw*
10. *Adjusting screw, bottom handle*
11. *Bottom handle*
12. *Power switch*
13. *Start inhibitor*

FIG. 1**ASSEMBLY****ASSEMBLY OF TOP AND BOTTOM TUBE**

Put the movable handle over the middle part before fitting the top and bottom tube.

FIG. 2**NOTE:**

It is not possible to fit the adjustable handle after the tubes are fitted together.

ADJUSTABLE HANDLE

1. Fit the bottom tube in the top tube and align the screw holes to each other.

FIG. 3

2. Put the locking screw through the holes in the top and bottom tube and lock with the nut.

FIG. 4**FIG. 5****IMPORTANT:**

To put in the locking screw, carefully move the wires away inside the tube with a round object. Do not use sharp or pointed objects that can damage the wires.

ADJUST THE HANDLE

1. Adjust the handle to a convenient working position.
2. Tighten the adjuster screw.

FIG. 6**USE****INTENDED USE**

The electric snow shovel is intended to remove snow from paths and other similar places outdoors. The snow shovel is not intended for commercial use.

CONNECTION TO POWER POINT

1. Make a loop in the extension cord.

FIG. 7

2. Put the loop through the hole on the back of the top handle and hook it on the stress reliever.

FIG. 8

3. Connect the extension cord to the snow shovel. Secure the extension cord so that it cannot come loose during the work.

FIG. 9

4. Plug the extension cord into a power point.

STARTING AND STOPPING

1. To start the snow shovel press the safety lock on the top handle with your thumb and press the power switch with your fingers. When the motor starts the safety lock can be released without the motor switching off.
2. Switch off the snow shovel by releasing the power switch.

IMPORTANT:

Carefully inspect the area where the snow shovel is to be used and remove any stones, toys, or other foreign objects that can be pulled into the snow screw and thrown out.

TIP

- Start the snow shovel and tilt it so that the snow blade rests on the ground. Push it forward. Adjust the speed to clear away all the snow. The best speed depends on the depth of snow and its weight.
- Direct the snow to the left or right by putting the snow shovel at a slight angle.
- For the best results, throw the snow downwind and run with overlapping movements.

- If the snow is deep, hold the top and bottom of the handle and work with sweeping movements to remove the top layer. Up to 15 cm of snow can be removed in each sweep. Do several sweeps to clear all the snow.
- Keep the power cord away from obstacles, the snow screw and other sharp objects or edges. Do not jerk the power cord and avoid treading on it or running over it.
- Always switch off the snow shovel and pull out the plug after use.

MAINTENANCE

WARNING!

- **Switch off the snow shovel and pull out the plug before cleaning and/or maintenance. If the snow shovel is unintentionally started while cleaning/maintenance this can result in fatal or serious personal injury, and/or material damage.**
- **Only use parts and accessories recommended by the manufacturer.**

REPLACING THE SNOW SCREW

WARNING!

Switch off the snow shovel and pull out the plug before starting.

1. Undo the five screws holding the right side panel and remove the panel.

FIG. 10

2. Secure the snow screw and remove the nut.

FIG. 11

3. Undo the five screws holding the left side panel and remove the panel.

FIG. 12

4. Lift off the belt from the drive plate.

FIG. 13

- Remove the screws and bushings from the drive plate.

FIG. 14

- Remove the rotor shaft.

FIG. 15

- Remove the old snow screw from the housing.

FIG. 16

- Fit the new snow screw by repeating these steps in the reverse order.

FIG. 17**REPLACING THE BELT****WARNING!**

Switch off the snow shovel and pull out the plug before starting.

- Undo the five screws holding the right side panel and remove the panel.

FIG. 18

- Undo the five screws holding the left side panel and remove the panel.

FIG. 19

- Remove the screws holding the rotor housing together and release the top part of the casing from the bottom part.

FIG. 20

- Remove the four screws and two nuts from the motor bracket.

FIG. 21

- Remove the motor bracket from the rotor housing.

FIG. 22

- Remove the old belt from the rotor housing by slowly turning the rotor and lifting the belt at the same time.

FIG. 23

- Fit a new belt, replace the motor bracket and screw tight.

- Fit the top and bottom panels and tighten all the screws.
- Replace the left side panel and tighten the five screws.
- Replace the right side panel and tighten the five screws.

REPLACING THE SCRAPER BLADE**WARNING!**

Switch off the snow shovel and pull out the plug before starting.

- Turn the snow shovel upside down. Undo the four screws holding the scraper blade.

FIG. 24

- Remove the old scraper blade.

FIG. 25

- Fit a new scraper blade and fasten with the four screws.

FIG. 26**LUBRICATION**

The snow shovel does not need to be lubricated. All the bearings are permanently lubricated at the factory.

STORAGE

- Switch off the snow shovel and pull out the plug before putting it into storage.
- Check the snow shovel for worn, loose or damaged parts. Repairs should be carried out by qualified personnel.
- Carefully check the extension cord for damage and/or wear. Replace the extension cord immediately if it is worn or damaged.
- Store the snow shovel and extension cord in a clean and place indoors, out of the reach of children and pets.

SICHERHEITSHINWEISE

- Es dürfen nur zugelassene Ersatz- und Zubehörteile verwendet werden. Tauschen Sie beschädigte Kabel unverzüglich aus.
- Umstehende Personen, insbesondere Kinder sowie Haustiere, müssen sich in sicherem Abstand befinden.
- Sichern Sie das Verlängerungskabel, so dass es sich beim Arbeiten nicht lösen kann.
- Ziehen Sie den Stecker unverzüglich aus der Steckdose, wenn das Netzkabel oder Verlängerungskabel beschädigt ist.
- Auf das Kabel achten. Den Stecker nicht am Kabel aus der Steckdose ziehen. Das Kabel vor Wärme, Öl und scharfen Kanten schützen.
- Hände und andere Körperteile dürfen nicht in die Nähe beweglicher Teile gelangen. Die Schutzvorrichtungen müssen vorhanden sein und einwandfrei funktionieren.
- Die nachfolgenden Anweisungen befolgen, wenn das Gerät mit Fremdkörpern in Kontakt kommt:
 - Das Gerät ausschalten.
 - Das Gerät auf Schäden kontrollieren.
 - Eventuelle Schäden müssen repariert werden, bevor das Gerät wieder verwendet werden darf.
- Das Gerät warten und pflegen. Die Anweisungen im Hinblick auf den Austausch von Teilen und Zubehör befolgen.

WARNUNG!

- **Unsachgemäße Verwendung kann zu Todesfällen, Amputationen oder anderen schweren Verletzungen führen.**
- **Das Gerät kann mit großer Wucht Gegenstände wegschleudern, was zu Personen- und/oder Sachschäden führen kann.**
- **Werden nicht alle Anweisungen und Sicherheitshinweise befolgt, besteht die**

Gefahr schwerer Verletzungen und/oder Lebensgefahr.

EINWEISUNG

- Vor der Verwendung alle Anweisungen, Sicherheitshinweise und Warnschilder auf dem Gerät durchlesen. Mit der Bedienung und Verwendung des Geräts vertraut machen. Lernen, wie das Gerät schnell angehalten und der Antrieb ausgeschaltet werden kann.
- Kinder dürfen das Gerät weder bedienen noch in dessen Nähe kommen.
- Kinder, umstehende Personen und Haustiere nicht in den Arbeitsbereich lassen.
- Darauf achten, dass der Anwender bei der Verwendung des Geräts nicht ausrutscht oder stolpert.

VORBEREITUNGEN

- Den Arbeitsbereich des Geräts gründlich kontrollieren und Fußmatten, Spielzeug, Kabel und andere Fremdkörper entfernen.
- Geeignete Winterkleidung tragen. Tragen Sie stabile, rutschfeste Schuhe.
- Keinen Schnee auf Kies und ähnlichem Untergrund räumen. Das Gerät ist nur zur Verwendung auf festem Untergrund mit glattem Bodenbelag vorgesehen.
- Bei laufendem Motor dürfen keine Einstellungen vorgenommen werden.
- Bei der Verwendung sowie bei der Einstellung und/oder Reparatur eine Schutzbrille tragen.

VERWENDUNG

- Das Gerät darf nicht in Innenbereichen verwendet werden.
- Hände und Füße dürfen niemals in die Nähe oder unter bewegliche Teile gehalten werden. Stets einen sicheren Abstand zur Auswurföffnung einhalten.

- Vorsicht beim Arbeiten in oder Kreuzen von Einfahrten, Straßen usw. Auf den Verkehr und versteckte Gefahren achten.
- Den Motor unverzüglich ausschalten, wenn es zu einer Kollision gekommen ist. Das Gerät sorgfältig überprüfen und etwaige Schäden vor der erneuten Verwendung reparieren.
- Den Motor unverzüglich ausschalten, wenn das Gerät unnormaal vibriert. Die Ursache ermitteln. Vibrationen sind meist ein Hinweis darauf, dass ein Problem vorliegt.
- Das Gerät ausschalten, den Stecker ziehen und warten, bis alle beweglichen Teile vollständig stillstehen, bevor die Fahrposition verlassen und das Gerät transportiert werden darf, sowie vor der Säuberung des Rotorgehäuses oder Auswurfs, der Reinigung, Inspektion, Einstellung oder der Reparatur.
- Vorsicht bei der Änderung der Richtung auf abschüssigem Untergrund.
- Vorsicht beim Rückwärtsfahren mit dem Gerät.
- Das Gerät nicht verwenden, wenn Abdeckungen oder andere Sicherheitsvorrichtungen demontiert oder beschädigt sind.
- Den Auswurf niemals auf Personen, Tiere oder Gegenstände, die beschädigt werden können, richten. Umstehende Personen, insbesondere Kinder sowie Haustiere, müssen sich in sicherem Abstand befinden.
- Das Gerät nicht überlasten, indem zu schnell zu viel Schnee geräumt wird.
- Das Gerät niemals bei schlechter Sicht oder schlechten Lichtverhältnissen verwenden. Immer auf einen sicheren Stand achten und die Griffe gut festhalten. Nicht mit dem Gerät rennen.
- Das Gerät niemals in der Nähe von Autos, Fenstern usw. verwenden.

REINIGUNG DES ROTORGEHÄUSES

Die folgenden Anweisungen müssen beim Reinigen des Rotorgehäuses befolgt werden:

- Das Gerät ausschalten und den Netzstecker ziehen.
- 10 Sekunden warten, um sicherzugehen, dass die Frässchnecke vollkommen still steht.
- Verwenden Sie ein geeignetes Werkzeug, um das Rotorgehäuse zu reinigen und/oder die Frässchnecke zu lösen. Verwenden Sie niemals die Hände.

WARNUNG!

Reinigen Sie das Rotorgehäuse niemals mit den Händen. Wenn Hände oder Füße in Kontakt mit der Frässchnecke kommen, besteht die Gefahr schwerer Verletzungen.

PFLEGE UND AUFBEWAHRUNG

- Regelmäßig kontrollieren, dass alle Verbindungen intakt und ordnungsgemäß angezogen sind und sich das Gerät in einem sicheren Betriebszustand befindet.
- Alle Anweisungen und Sicherheitshinweise sowie die Anweisungen zur Aufbewahrung usw. befolgen.
- Aufkleber mit Sicherheitshinweisen und -anweisungen müssen immer sauber und lesbar sein. Diese sind, falls erforderlich, auszutauschen.
- Wenn das Gerät nicht verwendet wird, muss es trocken und außerhalb der Reichweite von Kindern aufbewahrt werden.

ELEKTRISCHE SICHERHEIT











- Das Gerät nur an eine gesicherte Steckdose mit Fehlerstrom-Schutzschalter anschließen.
- Es dürfen nur Verlängerungskabel verwendet werden, die für die Verwendung im Freien zugelassen sind.

- Der Stecker darf unter keinen Umständen verändert werden. Von einer Elektrofachkraft eine geerdete Steckdose installieren lassen, falls der Stecker nicht in die vorhandene Steckdose passt.
- Kontrollieren, dass das Verlängerungskabel in gutem Zustand ist. Der Leiterquerschnitt des Verlängerungskabels muss für die Stromversorgung des Geräts ausgelegt sein. Verlängerungskabel mit einer Länge bis zu 15 Metern müssen einen Leiterquerschnitt von mindestens 1,5 mm² haben. Verlängerungskabel mit einer Länge bis zu 30 Metern müssen einen Leiterquerschnitt von mindestens 2,5 mm² haben. Ein nicht ausreichend dimensioniertes Verlängerungskabel kann zu einem Spannungsabfall führen, was einen Leistungsverlust und Überhitzung zur Folge haben kann.

WARNUNG!

- **Ein Stromschlag kann zu schweren Verletzungen und/oder Todesfällen führen.**
- **Darauf achten, dass kein Teil des Geräts mit Wasser oder anderen Flüssigkeiten in Berührung kommt, wenn es in Betrieb ist. Ist das Gerät nass, muss es vor der Verwendung getrocknet werden.**
- **Es dürfen nur Verlängerungskabel verwendet werden, die für die Verwendung im Freien zugelassen sind. Keine Verlängerungskabel verwenden, die länger als 30 m sind.**
- **Das Gerät, das Kabel oder den Netzstecker nicht mit nassen Händen berühren.**

SYMBOLE

	WARNUNG!
	Bedienungsanleitung vor der Verwendung durchlesen.
	Schutzhandschuhe tragen.
	Sicherheitsschuhe tragen.
	Schutzbrille und Gehörschutz tragen.
	WARNUNG! Das Gerät vor der Kontrolle, der Reinigung, dem Austausch von Zubehör oder anderen Wartungsarbeiten ausschalten und den Stecker ziehen.
	Das Kabel vor Wärme, Öl und scharfen Kanten schützen. Unverzüglich den Stecker herausziehen, wenn das Kabel beschädigt wird oder sich verfängt.
	Herumfliegende Teile können schwere Verletzungen verursachen.
	Kinder und umstehende Personen müssen sich während der Verwendung des Geräts in sicherem Abstand (mind. 10 m) befinden.
	WARNUNG! Stromschlaggefahr.

	Das Gerät darf weder Regen noch Feuchtigkeit ausgesetzt werden. Das Gerät trocken aufbewahren.
	Schnittgefahr. Hände und Füße von beweglichen Teilen fernhalten. Niemals versuchen, das Rotorgehäuse mit den Händen zu reinigen. Das Gerät ausschalten und den Netzstecker ziehen, bevor das Rotorgehäuse gereinigt wird.
	Schnittgefahr. Hände und Füße von beweglichen Teilen fernhalten.
	Der Rotor dreht sich nach dem Ausschalten des Produkts noch einige Sekunden weiter.
	Zulassung gemäß geltender Verordnung.
	Altprodukte müssen als Elektroschrott entsorgt werden.

TECHNISCHE DATEN

Nennspannung	230 V ~ 50 Hz
Leistung	1,2 kW
Schutzart	IPX4
Arbeitsbreite	330 mm
Max. Schneehöhe	150 mm
Max. Schneewurfweite	6 m
Schalldruckpegel, LpA	85,0 dB(A), K = 3 dB
Gemessener Schallleistungspegel, LwA	100 dB(A), K = 3 dB
Garantierter Schallleistungspegel, LwA	102 dB(A), K = 3 dB
Vibrationsstärke	2,5 m/s ² , K = 1,5 m/s ²

Stets einen Gehörschutz tragen!

Die angegebenen Werte für Vibrationen und Lärm wurden in normierten Versuchen gemessen und können zum Vergleich verschiedener Werkzeuge und zu einer vorläufigen Einschätzung der Lärmbelastung herangezogen werden. Die Messwerte wurden gemäß EN 836, EN ISO 3744 ermittelt.

WARNUNG!

Die tatsächliche Vibrations- und Lärmbelastung während der Verwendung des Werkzeugs kann abhängig von seiner Verwendung und vom bearbeiteten Material vom angegebenen Gesamtwert abweichen. Sicherheitsmaßnahmen zum Schutz des Benutzers müssen daher auf Grundlage einer Einschätzung der Bedingungen während der tatsächlichen Verwendung ergriffen werden (dies beinhaltet unter anderem den gesamten Arbeitszyklus, also neben der Einschaltzeit auch Zeiten, in denen das Werkzeug ausgeschaltet ist oder im Leerlauf läuft).

BESCHREIBUNG

1. Oberer Griff
2. Zugentlastung
3. Netzkabel
4. Oberes Rohr
5. Unteres Rohr
6. Motorabdeckung
7. Schneeschild
8. Frässhnecke
9. Sicherungsschraube
10. Stellschraube, unterer Griff
11. Unterer Griff
12. Ein-/Aus-Schalter
13. Startsperrle

ABB. 1

MONTAGE

MONTAGE DES OBEREN UND UNTEREN ROHRS

Bevor das obere und das untere Rohr montiert werden, muss der einstellbare Griff über das Mittelteil geschoben werden.

ABB. 2

ACHTUNG!

Der einstellbare Griff kann nach der Montage der Rohre nicht mehr installiert werden.

EINSTELLBARER GRIFF

1. Das obere Rohr in das untere Rohr schieben und die Schraublöcher übereinander ausrichten.

ABB. 3

2. Die Sicherungsschraube durch das Loch im oberen und unteren Rohr stecken und mit der Mutter sichern.

ABB. 4

ABB. 5

WICHTIG!

Zum Einsetzen der Sicherungsschraube die Kabel im Inneren des Rohrs vorsichtig mit einem stumpfen Gegenstand zur Seite schieben. Keine scharfen oder spitzen Gegenstände verwenden. Diese können die Kabel beschädigen.

EINSTELLEN DES GRIFFS

1. Den Griff auf eine bequeme Arbeitsposition einstellen.
2. Die Einstellschraube anziehen.

ABB. 6

BEDIENUNG

BESTIMMUNGSGEMÄSSE VERWENDUNG

Die elektrische Schneeschaufel ist für die Schneeräumung von Wegen und ähnlichen Außenbereichen bestimmt. Die Schneeschaufel ist nicht für die kommerzielle Verwendung vorgesehen.

ANSCHLUSS AN DAS STROMNETZ

1. Eine Schlaufe in das Verlängerungskabel legen.

ABB. 7

2. Die Schlaufe durch das Loch auf der Rückseite des oberen Griffs führen und an der Zugentlastung einhaken.

ABB. 8

3. Das Verlängerungskabel an die Schneeschaufel anschließen. Das Verlängerungskabel sichern, sodass es sich beim Arbeiten nicht lösen kann.

ABB. 9

4. Den Stecker des Verlängerungskabels in eine Steckdose stecken.

STARTEN UND STOPPEN

1. Um die Schneeschaufel zu starten, die Sicherheitssperre am oberen Griff mit dem Daumen eindrücken und mit den Fingern auf den Ein-/Aus-Schalter drücken. Nach dem Anlassen des Motors kann die Sicherheitssperre gelöst werden, ohne dass der Motor aus geht.
2. Die Schneeschaufel durch Loslassen des Ein-/Aus-Schalters ausschalten.

WICHTIG!

Der Arbeitsbereich der Schneeschaufel muss gründlich kontrolliert werden. Steine, Spielzeug und andere Fremdkörper, die in die Schneeschaufel gelangen und herausgeschleudert werden können, müssen entfernt werden.

TIPPS

- Die Schneeschaufel starten und kippen, sodass das Schneeschild auf dem Boden aufliegt. Nach vorne schieben. Die Geschwindigkeit so einstellen, dass der Schnee vollständig geräumt wird. Die geeignete Geschwindigkeit hängt von der Tiefe und dem Gewicht des Schnees ab.
- Den Schnee nach links oder rechts auswerfen, indem die Schneeschaufel leicht geneigt wird.
- Für ein optimales Ergebnis sollte der Schnee gegen den Wind ausgeworfen und mit überlappenden Bahnen geräumt werden.
- Ist der Schnee tief, den oberen und unteren Griff festhalten und die oberste Schicht mit Schwenkbewegungen entfernen. Es können bis zu 15 cm Schnee pro Durchgang geräumt werden. Es können mehrere Durchgänge nötig sein, um den gesamten Schnee zu räumen.
- Das Kabel sollte von Hindernissen, der Frässchnecke und anderen scharfen Gegenständen oder Kanten ferngehalten werden. Nicht am Kabel ziehen und nicht darauf treten oder darüber fahren.
- Nach jeder Verwendung die Schneeschaufel ausschalten und den Stecker ziehen.

PFLEGE

WARNUNG!

- **Vor der Reinigung und/oder Pflege die Schneeschaufel ausschalten und den Stecker ziehen. Startet die Schneeschaufel während der Reinigung/Pflege versehentlich, kann es zu Todesfällen, schweren Verletzungen und/oder Sachschäden kommen.**
- **Es dürfen nur vom Hersteller empfohlene (Zubehör-)teile verwendet werden.**

AUSTAUSCH DER FRÄSSCHNECKE

WARNUNG!

Vor der Arbeit die Schneeschaufel ausschalten und den Stecker ziehen.

1. Die fünf Schrauben der rechten Seitenabdeckung lösen und die Abdeckung entfernen.

ABB. 10

2. Die Frässchnecke sichern und die Muttern entfernen.

ABB. 11

3. Die fünf Schrauben der linken Seitenabdeckung lösen und die Abdeckung entfernen.

ABB. 12

4. Den Riemen von der Antriebsscheibe heben.

ABB. 13

5. Die Schrauben und Buchsen von der Antriebsscheibe lösen.

ABB. 14

6. Die Rotorwelle entfernen.

ABB. 15

7. Die alte Frässchnecke aus dem Gehäuse heben.

ABB. 16

8. Die neue Frässchnecke montieren, indem die Anweisungen in umgekehrter Reihenfolge befolgt werden.

ABB. 17

AUSTAUSCH DES RIEMENS

WARNUNG!

Vor der Arbeit die Schneeschaufel ausschalten und den Stecker ziehen.

1. Die fünf Schrauben der rechten Seitenabdeckung lösen und die Abdeckung entfernen.

ABB. 18

- Die fünf Schrauben der linken Seitenabdeckung lösen und die Abdeckung entfernen.

ABB. 19

- Die Schrauben des Rotorgehäuses lösen und den oberen Teil des Gehäuses vom unteren Teil entfernen.

ABB. 20

- Die vier Schrauben und zwei Muttern von der Motorhalterung lösen.

ABB. 21

- Die Motorhalterung vom Rotorgehäuse entfernen.

ABB. 22

- Den alten Riemen aus dem Rotorgehäuse entfernen, indem der Rotor langsam gedreht wird. Dabei den Riemen anheben.

ABB. 23

- Einen neuen Riemen einsetzen, die Motorhalterung wieder anbringen und festschrauben.
- Die obere und untere Abdeckung zusammenbauen und alle Schrauben festziehen.
- Die linke Seitenabdeckung wieder einsetzen und die fünf Schrauben festziehen.
- Die rechte Seitenabdeckung wieder einsetzen und die fünf Schrauben festziehen.

AUSTAUSCH DES SCHNEESCHILDS**WARNUNG!**

Vor der Arbeit die Schneeschaukel ausschalten und den Stecker ziehen.

- Die Schneeschaukel umdrehen. Die vier Schrauben des Schneeschilds lösen.

ABB. 24

- Das alte Schneeschild entfernen.

ABB. 25

- Ein neues Schneeschild montieren und mit den vier Schrauben befestigen.

ABB. 26**SCHMIERUNG**

Die Schneeschaukel muss nicht geschmiert werden. Sämtliche Lager sind werksseitig dauerhaft geschmiert.

AUFBEWAHRUNG

- Vor der Aufbewahrung die Schneeschaukel ausschalten und den Stecker ziehen.
- Die Schneeschaukel im Hinblick auf abgenutzte, lose oder beschädigte Teile kontrollieren. Reparaturen müssen von qualifizierten Personen durchgeführt werden.
- Das Verlängerungskabel sorgfältig auf Beschädigungen und/oder Verschleiß kontrollieren. Das Verlängerungskabel unverzüglich austauschen, wenn es verschlissen oder beschädigt ist.
- Die Schneeschaukel und das Verlängerungskabel sauber und trocken in einem geschlossenen Raum und außerhalb der Reichweite von Kindern und Haustieren aufbewahren.

pysähtyneet kokonaan, ennen kuin poistut käyttöpaikalta, ennen laitteen siirtämistä, ennen roottorikotelon tai ulospuhallusputken puhdistamista sekä ennen puhdistusta, tarkastusta, säätöä tai korjausta.

- Ole hyvin varovainen vaihtaessasi suuntaa rinteessä.
- Ole varovainen, kun peruutat koneen kanssa.
- Älä koskaan käytä laitetta, jos suojuukset tai kotelot on irrotettu tai ne ovat vaurioituneet.
- Älä koskaan suuntaa ulospuhallusputkea ihmisiä tai eläimiä tai esineitä kohti, jotka voivat vahingoittua. Pidä sivulliset, erityisesti lapset ja lemmikkieläimet, turvallisen välimatkan päässä työskentelyalueesta.
- Älä ylikuormita laitetta yrittämällä poistaa liikaa lunta liian nopeasti.
- Älä koskaan käytä laitetta huonossa näkyvyydessä tai hämärässä. Varmista aina, että sinulla on hyvä jalansija ja tukeva ote kahvoista. Älä koskaan juokse laitteen kanssa.
- Älä koskaan käytä laitetta autojen, ikkunoiden jne. lähellä.

ROOTTORIKOTELON PUHDISTUS

Noudata alla olevia roottorikotelon puhdistusohjeita:

- Pysäytä laite ja vedä pistotulppa ulos.
- Odota 10 sekuntia varmistaaksesi, että lumiruuvi on pysähtynyt kokonaan.
- Käytä sopivaa työkalua roottorikotelon tyhjentämiseen ja/tai lumiruuvien irrottamiseen. Älä koskaan käytä käsiä.

VAROITUS!

Älä koskaan puhdistaa roottorikoteloa käsin. Jos kädet tai jalat joutuvat kosketuksiin lumiruuvien kanssa, on olemassa vakavan loukkaantumisen vaara.

HUOLTO JA VARASTOINTI

- Tarkista säännöllisesti, että kaikki liitokset ovat ehjiä ja oikein kiristettyjä ja että laite on turvallisessa käyttökunnossa.
- Noudata kaikkia ohjeita, turvallisuusohjeita, varastointiohjeita jne.
- Turvallisuustietoja ja -ohjeita sisältävien tarrojen on aina oltava puhtaita ja luettavissa. Vaihda ne tarvittaessa.
- Kun laitetta ei käytetä, säilytä sitä kuivassa paikassa lasten ulottumattomissa.

SÄHKÖTURVALLISUUS

- Kytke laite vain sulakkeella suojattuun ja vikavirtasuojakytkimellä varustettuun pistorasiaan.
- Käytä vain ulkokäyttöön hyväksyttyä jatkojohtoa.
- Älä koskaan muuta pistotulppaa millään tavalla. Pyydä valtuutettua sähköasentajaa asentamaan maadoitettu pistorasia, jos pistotulppa ei sovi pistorasiaan.
- Tarkasta, että jatkojohto on hyvässä kunnossa. Jatkojohdon poikkipinta-alan on oltava riittävä tuotteen virransyötölle. Enintään 15 metrin pituisten jatkojohtojen johtimien poikkipinta-alan on oltava vähintään 1,5 mm². Enintään 30 metrin pituisten jatkojohtojen johtimien poikkipinta-alan on oltava vähintään 2,5 mm². Alimitoitettu jatkojohto aiheuttaa jännitteen laskun, mikä aiheuttaa tehohävikkiä ja ylikuumentumista.

VAROITUS!

- **Sähkötapaturma voi aiheuttaa henkilövahinkoja ja/tai kuoleman.**
- **Varmista, että mikään laitteen osa ei joudu kosketuksiin veden tai muiden nesteiden kanssa, kun laite on toiminnassa. Jos laite on märkä, kuivaa se ennen käyttöä.**

- Käytä vain ulkokäyttöön hyväksyttyä jatkojohtoa. Älä käytä yli 30 metrin pituisia jatkojohtoja.
- Älä koske laitteeseen, johtoon tai pistotulppaan märin käsin.

SYMBOLIT

	VAROITUS!
	Lue käyttöohje huolella ennen käyttöä.
	Käytä suojakäsineitä.
	Käytä turvasaappaita.
	Käytä suojalaseja ja kuulonsuojaimia.
	VAROITUS! Sammuta laite ja irrota pistotulppa ennen tarkistusta, puhdistusta, tarvikkeiden vaihtoa tai muuta huoltoa.
	Suojaa johto kuumuudelta, öljyltä ja teräviltä reunoilta. Jos johto vaurioituu tai takertuu käytön aikana, irrota pistotulppa välittömästi.
	Sinkoutuvat esineet voivat aiheuttaa vakavia vammoja.
	Pitä lapset ja sivulliset turvallisen välimatkan päässä (vähintään 10 metriä), kun käytät laitetta.

	VAROITUS! Sähkövaara.
	Älä altista laitetta sateelle tai kosteudelle. Säilytä laite kuivassa paikassa.
	Viiltovammojen riski. Pidä kädet ja jalat etäällä liikkuvista osista. Älä koskaan yritä puhdistaa roottorikoteloja käsin. Sammuta laite ja irrota pistotulppa ennen roottorikotelon puhdistusta.
	Viiltovammojen riski. Pidä kädet ja jalat etäällä liikkuvista osista.
	Roottori jatkaa pyörimistä muutaman sekunnin sen jälkeen, kun laite on sammutettu.
	Hyväksytty voimassa olevien direktiivien mukaisesti.
	Käytöstä poistettu tuote on lajiteltava sähköromuksi.

TEKNISET TIEDOT

Nimellisjännite	230 V ~ 50 Hz
Teho	1,2 kW
Kotelointiluokka	IPX4
Työleveys	330 mm
Lumen enimmäissyvyys	150 mm
Suurin heittopituus	6 m
Äänenpainetaso, LpA	85,0 dB(A), K = 3 dB
Mitattu äänitehotaso, LwA	100 dB(A), K = 3 dB
Taattu äänitehotaso, LwA	102 dB(A), K = 3 dB
Tärinä	2,5 m/s ² , K = 1,5 m/s ²

5. Irrota ruuvit ja holkit hihnapyörästä.

KUVA 14

6. Irrota roottorin akseli.

KUVA 15

7. Ota vanha lumiruuvi kotelosta.

KUVA 16

8. Asenna uusi lumiruuvi käänteisessä järjestyksessä.

KUVA 17

HIHNAN VAIHTAMINEN

VAROITUS!

Kytke lumilapio pois päältä ja vedä pistotulppa irti ennen työn aloittamista.

1. Irrota oikean sivukotelon viisi ruuvia ja irrota kotelo.

KUVA 18

2. Irrota vasemman sivukotelon viisi ruuvia ja irrota kotelo.

KUVA 19

3. Irrota roottorikotelon ruuvit ja irrota kotelon yläosa alaosasta.

KUVA 20

4. Irrota neljä ruuvia ja kaksi mutteria moottorin kiinnikkeestä.

KUVA 21

5. Irrota moottorin kiinnike roottorikotelosta.

KUVA 22

6. Irrota vanha hihna roottorin kotelosta kääntämällä roottoria hitaasti samalla kun nostat hihnaa.

KUVA 23

7. Asenna uusi hihna, aseta moottorin kiinnike paikalleen ja ruuvaa se paikalleen.

8. Asenna ylä- ja alakannet ja kiristä kaikki ruuvit.

9. Asenna vasen sivukotelo ja tiukkaa viisi ruuvia.

10. Asenna oikea sivukotelo ja tiukkaa viisi ruuvia.

KAAVINLEVYN VAIHTAMINEN

VAROITUS!

Kytke lumilapio pois päältä ja vedä pistotulppa irti ennen työn aloittamista.

1. Käännä lumilapio ylösalaisin. Irrota kaavinlevyn neljä ruuvia.

KUVA 24

2. Ota pois vanha kaavinlevy.

KUVA 25

3. Asenna uusi kaavinlevy ja kiinnitä se neljällä ruuvilla.

KUVA 26

VOITELU

Lumilapio ei tarvitse voitelua. Kaikki laakerit on kestopoideiltu tehtaalla.

SÄILYTYS

1. Kytke lumilapio pois päältä ja vedä pistotulppa pistorasiasta ennen varastointia.
2. Tarkista onko lumilapiossa kuluneita, löysiä tai vaurioituneita osia. Pätevän henkilöstön on tehtävä kaikki korjaukset.
3. Tarkista jatkojohto vaurioiden ja/tai kulumien varalta. Vaihda jatkojohto välittömästi, jos se on kulunut tai vaurioitunut.
4. Pidä lumilapio ja jatkojohto puhtaina ja kuivina sisätiloissa, lasten ja lemmikkieläinten ulottumattomissa.

CONSIGNES DE SÉCURITÉ

- Lors de l'entretien, utilisez uniquement des pièces de rechange et des accessoires approuvés. Remplacez immédiatement les câbles endommagés.
- Tenez les personnes présentes, en particulier les enfants et les animaux domestiques, à une distance de sécurité.
- Fixez la rallonge de sorte qu'elle ne puisse pas se détacher pendant le travail.
- Débranchez la prise électrique immédiatement si le cordon ou la rallonge sont endommagés.
- Faites attention au cordon. Ne pas tirer sur le cordon pour débrancher la prise. Protégez le cordon de la chaleur, de l'huile et des bords tranchants.
- Tenez vos mains et autres parties du corps éloignées des parties mobiles. Les dispositifs de protection doivent être mis en place et fonctionner correctement.
- Suivez les instructions ci-dessous si l'appareil heurte un objet :
 - Éteignez l'appareil.
 - Vérifiez que l'appareil n'est pas endommagé.
 - Si nécessaire, réparez l'appareil avant de le rallumer.
- Effectuez l'entretien et la maintenance de l'appareil. Suivez les instructions pour remplacer les pièces et les accessoires.

ATTENTION !

- **Une utilisation incorrecte peut entraîner un risque d'accident mortel, d'amputation ou d'autres blessures graves.**
- **L'appareil peut projeter des objets avec une grande force, ce qui peut entraîner un risque de blessures et/ou de dommages matériels.**
- **Le non-respect de toutes les instructions et consignes de sécurité peut entraîner des blessures graves et/ou des accidents mortels.**

INSTRUCTIONS

- Lisez toutes les instructions, consignes de sécurité et avertissements sur l'appareil avant utilisation. Familiarisez-vous avec le réglage et l'utilisation de l'appareil. Apprenez à rapidement couper l'appareil et à désactiver le système de traction.
- Ne laissez jamais les enfants utiliser ou accéder à l'appareil.
- Veillez à ce que ni personne ni animal domestique ne se trouve dans la zone d'opération de l'appareil.
- Veillez à ne pas glisser ni tomber lors de l'utilisation de l'appareil.

PRÉPARATIFS

- Inspectez soigneusement la zone où vous utiliserez l'appareil et retirez les paillassons, jouets, câbles et autres objets.
- Portez des vêtements d'hiver adaptés. Portez des chaussures antidérapantes.
- N'essayez pas de déneiger sur du gravier ou des surfaces similaires. La machine est uniquement destinée à être utilisée sur des surfaces planes et uniformes.
- Ne procédez à aucun réglage quand le moteur est en marche.
- Portez des lunettes de protection lors de l'utilisation et lors du réglage et/ou de la réparation.

UTILISATION

- N'utilisez pas l'appareil à l'intérieur.
- N'approchez jamais les mains ou les pieds des éléments mobiles. Maintenez toujours une distance de sécurité avec l'éjecteur.
- Soyez prudent lorsque vous déneigez ou traversez des entrées de voitures, des routes, etc. Soyez attentif à la circulation et aux dangers cachés.
- Coupez immédiatement le moteur si vous roulez sur quoi que ce soit. Inspectez soigneusement l'appareil et procédez aux

réparations nécessaires avant de le réutiliser.

- Éteignez immédiatement l'appareil s'il se met à vibrer anormalement. Identifiez la cause. Les vibrations indiquent généralement des problèmes.
- Éteignez l'appareil, débranchez la prise et attendez l'arrêt complet de tous les éléments mobiles avant de quitter le siège de conduite, avant de transporter l'appareil, avant de nettoyer le carter du rotor ou l'éjecteur et avant de nettoyer, inspecter, régler ou réparer.
- Soyez très prudent lorsque vous changez de direction sur les pentes.
- Soyez prudent lorsque vous reculez avec l'appareil.
- N'utilisez jamais l'appareil si les capots ou autres dispositifs de sécurité sont démontés ou endommagés.
- Ne dirigez jamais l'éjecteur vers des personnes, des animaux ou des objets qui pourraient être endommagés. Tenez les personnes présentes, en particulier les enfants et les animaux domestiques, à une distance de sécurité.
- Ne surchargez pas l'appareil en essayant de déblayer trop de neige trop rapidement.
- N'utilisez jamais l'appareil dans des conditions de visibilité ou d'éclairage insuffisantes. Veillez toujours à conserver de bons appuis et tenez fermement la poignée. Ne sautez jamais avec l'appareil.
- N'utilisez jamais l'appareil à proximité de voitures, de fenêtres, etc.

NETTOYAGE DU CARTER DU ROTOR

Suivez les instructions ci-dessous pour nettoyer le carter du rotor :

- Éteignez l'appareil et débranchez-le.
- Attendez 10 secondes pour vous assurer que la tarière à neige est complètement immobile.
- Utilisez un outil adapté pour nettoyer le carter du rotor et/ou dégager la tarière à neige. N'utilisez jamais vos mains.

ATTENTION !

Ne nettoyez jamais le carter du rotor avec les mains. Si vos mains ou vos pieds entrent en contact avec la tarière à neige, vous encourez un risque de blessures graves.

ENTRETIEN ET RANGEMENT

- Vérifiez régulièrement que tous les joints sont intacts et correctement serrés et que l'appareil est en bon état de marche.
- Suivez toutes les instructions et consignes de sécurité ainsi que les instructions de rangement, etc.
- Les autocollants contenant des informations et des instructions de sécurité doivent toujours être propres et lisibles. Remplacez-les, si nécessaire.
- Lorsque l'appareil n'est pas utilisé, il doit être rangé au sec et hors de portée des enfants.

SÉCURITÉ ÉLECTRIQUE

- Branchez uniquement l'appareil sur des prises de courant sécurisées et raccordées à la terre.
- Utilisez exclusivement une rallonge homologuée pour une utilisation en extérieur.
- N'effectuez jamais aucune modification sur la fiche secteur. Demandez à un électricien qualifié d'installer une prise électrique mise à la terre si la fiche secteur ne rentre pas dans la prise électrique.
- Vérifiez que la rallonge est en bon état. La section transversale de la rallonge doit être suffisante pour l'alimentation électrique de l'appareil. Pour les rallonges mesurant jusqu'à 15 mètres, la

section transversale doit être d'au moins 1,5 mm². Pour les rallonges mesurant jusqu'à 30 mètres, la section transversale doit être d'au moins 2,5 mm². Une rallonge de dimensions insuffisantes peut causer des chutes de tension, entraînant des risques de perte de puissance ou de surchauffe.




ATTENTION !

- **Les accidents électriques peuvent causer des blessures graves et/ou la mort.**
- **Veillez à ce qu'aucune partie de l'appareil n'entre en contact avec de l'eau ou tout autre liquide lors de son fonctionnement. Si l'appareil est mouillé, séchez-le avant utilisation.**
- **Utilisez exclusivement une rallonge homologuée pour une utilisation en extérieur. N'utilisez pas de rallonge de plus de 30 mètres.**
- **Ne touchez pas l'appareil, le cordon ou la prise avec des mains mouillées.**

PICTOGRAMMES

	ATTENTION !
	Lisez le mode d'emploi avant utilisation.
	Portez des gants de protection.
	Portez des chaussures de sécurité.
	Portez des lunettes de protection et une protection auditive.

	ATTENTION ! Éteignez l'appareil et débranchez-le avant de l'inspecter, de le nettoyer, de changer les accessoires ou d'effectuer toute autre opération de maintenance.
	Protégez le cordon de la chaleur, de l'huile et des bords tranchants. Débranchez immédiatement la fiche secteur si le cordon est endommagé ou bloqué.
	Les objets projetés peuvent causer des blessures graves.
	Maintenez les enfants et les personnes présentes à bonne distance (au moins 10 mètres) lors de l'utilisation de l'appareil.
	ATTENTION ! Danger électrique.
	N'exposez pas l'appareil à la pluie ou à l'humidité. Rangez l'appareil au sec.
	Risque de blessure par coupure. N'approchez pas les mains ni les pieds des éléments mobiles. Ne nettoyez jamais le carter du rotor avec les mains. Éteignez l'appareil et débranchez-le avant de nettoyer le carter du rotor.
	Risque de blessure par coupure. N'approchez pas les mains ni les pieds des éléments mobiles.

	Le rotor continue de tourner pendant quelques secondes une fois l'appareil éteint.
	Homologué selon les directives en vigueur.
	Le produit en fin de vie doit être traité comme un déchet d'équipement électrique et électronique.

CARACTÉRISTIQUES TECHNIQUES

Tension nominale	230 V ~ 50 Hz
Puissance	1,2 kW
Indice de protection	IPX4
Largeur de travail	330 mm
Hauteur de neige maximale	150 mm
Distance maxi du jet de neige	6 m
Niveau de pression acoustique, LpA	85,0 dB(A), K = 3 dB
Puissance acoustique mesurée (LwA)	100 dB(A), K = 3 dB
Puissance acoustique garantie, LwA	102 dB(A), K = 3 dB
Niveau de vibrations	2,5 m/s ² , K = 1,5 m/s ²

Portez toujours une protection auditive !

La valeur déclarée en ce qui concerne les vibrations et le bruit, qui a été mesurée conformément à une méthode d'essai normalisée, peut être utilisée pour comparer différents outils et effectuer une première évaluation de l'exposition. Mesures réalisées conformément aux normes EN 836 et EN ISO 3744.

ATTENTION !

Le niveau effectif de vibration et de bruit pendant l'utilisation de l'outil peut différer de la valeur totale indiquée en fonction de la manière dont l'outil est utilisé et du

matériau travaillé. Il convient par conséquent de déterminer les précautions de sécurité nécessaires afin de protéger l'utilisateur sur la base d'une estimation de l'exposition dans les conditions d'utilisation réelles (prenant en compte tous les éléments du cycle de travail, notamment le moment où l'outil est éteint et celui où il tourne au ralenti, en plus du temps de démarrage).

DESCRIPTION

1. Poignée supérieure
2. Repose-câble
3. Cordon d'alimentation
4. Tube supérieur
5. Tube inférieur
6. Capot du moteur
7. Racloir
8. Tarière à neige
9. Vis de blocage
10. Vis de réglage, poignée inférieure
11. Poignée inférieure
12. Interrupteur
13. Dispositif antidémarrage

FIG. 1

MONTAGE

ASSEMBLAGE DES TUBES SUPÉRIEUR ET INFÉRIEUR

Avant d'assembler les tubes supérieur et inférieur, placez la poignée amovible sur la partie médiane.

FIG. 2

REMARQUE !

Il n'est pas possible de monter la poignée réglable après l'assemblage des tubes.

POIGNÉE RÉGLABLE

1. Insérez le tube supérieur dans le tube inférieur et alignez les trous de vis.

FIG. 3

2. Insérez la vis de blocage dans les trous des tubes supérieur et inférieur, et serrez l'écrou.

FIG. 4

FIG. 5

IMPORTANT !

Lorsque vous insérez la vis de blocage, écartez soigneusement les câbles à l'intérieur du tube à l'aide d'un objet arrondi. N'utilisez pas d'objets pointus ou tranchants pouvant endommager les câbles.

AJUSTEMENT DE LA POIGNÉE

1. Ajustez la poignée dans une position de travail confortable.
2. Serrez la vis d'ajustement.

FIG. 6

UTILISATION

UTILISATION PRÉVUE

La pelle à neige électrique est conçue pour déblayer la neige des allées et environnements extérieurs similaires. La pelle à neige n'est pas destinée à une utilisation commerciale.

RACCORDEMENT AU SECTEUR

1. Effectuez une boucle avec le cordon.

FIG. 7

2. Faites passer la boucle dans le trou à l'arrière de la poignée supérieure, et accrochez-le sur le repose-câble.

FIG. 8

3. Raccordez le cordon à la pelle électrique, et fixez-le de sorte qu'il ne puisse pas se détacher pendant l'utilisation.

FIG. 9

4. Insérez la fiche du cordon dans une prise secteur.

DÉMARRAGE ET ARRÊT

1. Pour démarrer la pelle à neige électrique, enfoncez le bouton de sécurité sur la poignée supérieure avec le pouce, et serrez l'interrupteur avec vos autres doigts. Une fois le moteur allumé, vous pouvez relâcher la sécurité sans couper le moteur.
2. Pour éteindre la pelle électrique, relâchez l'interrupteur.

IMPORTANT !

Inspectez soigneusement la zone où la pelle doit être utilisée et retirez les pierres, jouets et autres objets qui pourraient être aspirés et éjectés par la pelle.

CONSEILS

- Allumez la pelle électrique et inclinez-la afin que le racloir repose sur le sol. Faites-la glisser vers l'avant. Adaptez votre vitesse afin de retirer intégralement la neige. La vitesse idéale dépend de la profondeur et de la densité de la neige.
- Inclinez légèrement la pelle électrique pour éjecter la neige vers la gauche ou la droite.
- Pour un résultat optimal, éjectez la neige dans le sens du vent et avancez à un rythme régulier.
- Si la neige est profonde, saisissez les poignées supérieure et inférieure et décrivez des mouvements de balayage pour retirer la couche supérieure. L'appareil peut retirer une épaisseur de neige de 15 cm à chaque passage.

Effectuez plusieurs passages, jusqu'à ce que toute la neige soit retirée.

- Maintenez le câble à l'écart des obstacles, de la tarière à neige et de tout autre objet ou bord coupant. Ne tirez pas brusquement sur le câble, et évitez de marcher ou de rouler dessus.
- Éteignez la pelle électrique et débranchez-la après chaque utilisation.

ENTRETIEN

ATTENTION !

- **Éteignez la pelle à neige électrique et débranchez la fiche secteur avant tout nettoyage et/ou entretien. Tout démarrage involontaire de la pelle électrique en cours de nettoyage ou d'entretien risque de causer la mort, des blessures graves et/ou des dommages matériels.**
- **N'utilisez que des pièces et accessoires recommandés par le fabricant.**

REPLACEMENT DE LA TARIÈRE À NEIGE

ATTENTION !

Éteignez la pelle électrique et débranchez-la avant toute intervention.

1. Dévissez les cinq vis maintenant le couvercle du boîtier latéral droit, et retirez le couvercle.

FIG. 10

2. Maintenez la tarière et retirez l'écrou.

FIG. 11

3. Dévissez les cinq vis maintenant le couvercle du boîtier latéral gauche, et retirez le couvercle.

FIG. 12

4. Soulevez la courroie de la poulie.

FIG. 13

5. Retirez les vis et les bagues de la poulie.

FIG. 14

6. Retirez le rotor.

FIG. 15

7. Retirez l'ancienne tarière du boîtier.

FIG. 16

8. Installez la nouvelle tarière en suivant les instructions précédentes dans l'ordre inverse.

FIG. 17

REPLACEMENT DE LA COURROIE

ATTENTION !

Éteignez la pelle électrique et débranchez-la avant toute intervention.

1. Dévissez les cinq vis maintenant le couvercle du boîtier latéral droit, et retirez le couvercle.

FIG. 18

2. Dévissez les cinq vis maintenant le couvercle du boîtier latéral gauche, et retirez le couvercle.

FIG. 19

3. Retirez les vis maintenant le carter du rotor et séparez les parties supérieure et inférieure du boîtier.

FIG. 20

4. Retirez les quatre vis et deux écrous de la fixation du moteur.

FIG. 21

5. Retirez la fixation du moteur du carter du rotor.

FIG. 22

6. Retirez l'ancienne courroie du carter du rotor en tournant lentement le rotor tout en soulevant la courroie.

FIG. 23

7. Installez une nouvelle courroie, remettez la fixation du moteur en place et revissez-la bien.
8. Rassemblez les parties supérieure et inférieure du boîtier et serrez toutes les vis.
9. Remettez en place le couvercle du boîtier latéral gauche, et serrez les cinq vis.
10. Remettez en place le couvercle du boîtier latéral droit, et serrez les cinq vis.

REPLACEMENT DU RACLOIR

ATTENTION !

Éteignez la pelle électrique et débranchez-la avant toute intervention.

1. Retournez la pelle électrique. Dévissez les quatre vis maintenant le racloir.

FIG. 24

2. Retirez l'ancien racloir.

FIG. 25

3. Installez un nouveau racloir et serrez les quatre vis.

FIG. 26

usé. Remplacez immédiatement le cordon s'il est usé ou endommagé.

4. Rangez la pelle électrique et le cordon à l'intérieur, dans un endroit sec et propre, hors de portée des enfants et animaux domestiques.

LUBRIFICATION

La pelle à neige n'a pas besoin d'être lubrifiée. Tous les composants sont lubrifiés de manière permanente en usine.

RANGEMENT

1. Éteignez la pelle à neige électrique et débranchez la fiche secteur avant de la ranger.
2. Vérifiez qu'aucune des pièces n'est usée, desserrée ou endommagée. Toute réparation doit être effectuée par une personne qualifiée.
3. Vérifiez soigneusement que le cordon d'alimentation n'est pas endommagé et/ou

VEILIGHEIDSLINSTRUCTIES

- Gebruik alleen goedgekeurde reserveonderdelen en accessoires bij service. Vervang beschadigde snoeren onmiddellijk.
- Houd omstanders, met name kinderen, en huisdieren op een veilige afstand.
- Bevestig het verlengsnoer zo dat het tijdens het werk niet los kan komen.
- Trek onmiddellijk de stekker uit het stopcontact als het snoer of verlengsnoer beschadigd is.
- Wees voorzichtig met het snoer. Trek niet aan het snoer om de stekker eruit te trekken. Bescherm het snoer tegen hitte, olie en scherpe randen.
- Houd handen en andere lichaamsdelen uit de buurt van bewegende delen. Veiligheidsvoorzieningen moeten op hun plek zitten en correct werken.
- Als het apparaat tegen een vreemd voorwerp stoot, volgt u de onderstaande instructies:
 - Schakel het apparaat uit.
 - Inspecteer het apparaat op beschadigingen.
 - Verhelp eventuele beschadigingen voordat u het apparaat weer inschakelt.
- Het apparaat moet goed worden onderhouden en verzorgd. Volg de instructies voor het vervangen van onderdelen en accessoires.

WAARSCHUWING!

- **Een onjuist gebruik brengt gevaar met zich mee voor overlijden, amputatie dan wel ander ernstig persoonlijke letsel.**
- **Het apparaat kan ervoor zorgen dat voorwerpen met grote kracht worden uitgeworpen, wat kan leiden tot persoonlijk letsel en/of materiële schade.**
- **Als u niet alle instructies en veiligheidsinstructies opvolgt bestaat er gevaar voor ernstig persoonlijk letsel en/of overlijden.**

INFORMATIE

- Lees alle instructies, veiligheidsinstructies en waarschuwingssymbolen op het apparaat vóór gebruik. Maak uzelf vertrouwd met de bedieningselementen en het gebruik van het apparaat. Leer hoe u het apparaat snel kunt stoppen en de aandrijving kunt ontkoppelen.
- Laat kinderen nooit het apparaat gebruiken of er dichtbij komen.
- Laat kinderen, omstanders of huisdieren niet in het werkgebied komen.
- Wees voorzichtig en zorg ervoor dat u niet uitglijdt of valt bij het gebruik van het apparaat.

VOORBEREIDING

- Controleer zorgvuldig het gebied waar het apparaat gebruikt gaat worden en verwijder deurmaten, speelgoed, kabels en andere vreemde voorwerpen.
- Draag geschikte winterkleding. Draag antislipschoenen.
- Probeer geen sneeuw te ruimen op grind en soortgelijke oppervlakken. Het apparaat is alleen bedoeld voor gebruik op oppervlakken met een stevige en vlakke bestrating.
- Voer geen afstellingen uit terwijl de motor draait.
- Draag een veiligheidsbril bij gebruik en afstelling en/of reparatie.

GEBRUIK

- Gebruik het apparaat niet binnenshuis.
- Houd uw handen of voeten nooit in de buurt van of onder draaiende delen. Houd altijd een veilige afstand aan ten opzichte van de uitwerpopening.
- Wees voorzichtig bij het werken op of het oversteken van opritten, wegen enz. Let op het verkeer en op verborgen gevaren.
- Stop de motor onmiddellijk als u ergens overheen of tegenop rijdt. Controleer het

apparaat zorgvuldig en repareer eventuele beschadigingen voordat u het weer gaat gebruiken.

- Schakel de motor onmiddellijk uit als het apparaat abnormaal begint te trillen. Bepaal de oorzaak. Trillingen duiden meestal op problemen.
- Schakel het apparaat uit, haal de stekker uit het stopcontact en wacht tot alle bewegende delen volledig tot stilstand zijn gekomen voordat u de gebruikpositie verlaat, voordat u het apparaat vervoert, voordat u de rotorbehuizing of uitwerpopening gaat schoonmaken en vóór schoonmaken, controleren, afstellen of repareren.
- Wees heel voorzichtig als u van richting verandert op hellingen.
- Wees voorzichtig bij het achteruitrijden met het apparaat.
- Gebruik het apparaat nooit als er kappen of andere veiligheidsvoorzieningen gedemonteerd of beschadigd zijn.
- Richt de uitwerpopening nooit op personen of dieren of op voorwerpen die beschadigd kunnen raken. Houd omstanders, met name kinderen, en huisdieren op een veilige afstand.
- Zorg ervoor dat het apparaat nooit overbelast raakt doordat u te veel sneeuw te snel probeert te verwijderen.
- Gebruik het apparaat nooit bij onvoldoende zicht of bij weinig licht. Zorg er altijd voor dat u stevig staat en houd de handgreep stevig vast. Ren nooit met het apparaat.
- Gebruik het apparaat nooit in de buurt van auto's, ramen enz.

ROTORBEHUIZING SCHOONMAKEN

Volg de onderstaande instructies om de rotorbehuizing te reinigen:

- Schakel het apparaat uit en trek de stekker eruit.

- Wacht 10 seconden om er zeker van te zijn dat de sneeuwschroef volledig tot stilstand is gekomen.
- Gebruik een geschikt gereedschap om de rotorbehuizing te verwijderen en/of de sneeuwschroef los te maken. Gebruik nooit uw handen.

WAARSCHUWING!

Maak de rotorbehuizing nooit schoon met uw handen. Als handen of voeten in contact komen met de sneeuwschroef bestaat er gevaar voor ernstig persoonlijk letsel.

ONDERHOUD EN OPSLAG

- Controleer regelmatig of alle verbindingen intact zijn en goed vastzitten en of het apparaat veilig kan werken.
- Volg alle instructies en veiligheidsinstructies evenals instructies voor opslag e.d. op.
- Stickers met veiligheidsinformatie en instructies moeten altijd schoon en leesbaar zijn. Vervang ze indien nodig.
- Bewaar het apparaat wanneer dit niet in gebruik is op een droge plaats en buiten het bereik van kinderen.

ELEKTRISCHE VEILIGHEID

- Sluit het apparaat alleen aan op een gezekeerd stopcontact met een aardlekschakelaar.
- Gebruik alleen een verlengsnoer dat is goedgekeurd voor gebruik buitenshuis.
- Verander niets aan de stekker. Laat een bevoegde elektricien een geaard stopcontact installeren als de stekker niet in het stopcontact past.
- Controleer of het verlengsnoer in goede staat verkeert. De aderdikte van het verlengsnoer moet voldoende zijn voor de stroomvoorziening van het apparaat. Verlengsnoeren met een lengte tot

15 meter moeten een aderdikte van minimaal 1,5 mm² hebben. Verlengsnoeren met een lengte tot 30 meter moeten een aderdikte van minimaal 2,5 mm² hebben. Een verlengsnoer met te weinig capaciteit zorgt voor spanningsdalingen en daarmee voor vermogensverlies en oververhitting.




WAARSCHUWING!

- **Elektrische ongevallen kunnen ernstig persoonlijk letsel en/of overlijden tot gevolg hebben.**
- **Laat geen enkel onderdeel van het apparaat in contact komen met water of een andere vloeistof terwijl het apparaat in werking is. Als het apparaat nat is, moet u het vóór gebruik droogmaken.**
- **Gebruik alleen een verlengsnoer dat is goedgekeurd voor gebruik buitenshuis. Gebruik geen verlengsnoer met een lengte van meer dan 30 meter.**
- **Raak het apparaat, het snoer of de stekker niet aan met natte handen.**

SYMBOLLEN

	WAARSCHUWING!
	Lees vóór gebruik de gebruiksaanwijzing door.
	Draag veiligheidshandschoenen.
	Draag beschermend schoeisel.
	Draag een veiligheidsbril en gehoorbescherming.

	WAARSCHUWING! Schakel het apparaat uit en haal de stekker uit het stopcontact voordat u het apparaat controleert, schoonmaakt, accessoires verwisselt of andere onderhoudswerkzaamheden uitvoert.
	Bescherm het snoer tegen hitte, olie en scherpe randen. Haal onmiddellijk de stekker uit het stopcontact als het snoer beschadigd is of vast komt te zitten.
	Voorwerpen die worden weggeslingerd, kunnen ernstig persoonlijk letsel veroorzaken.
	Houd kinderen en omstanders op veilige afstand (minimaal 10 meter) bij gebruik van het apparaat.
	WAARSCHUWING! Elektrische gevaren.
	Stel het apparaat niet bloot aan regen of vocht. Bewaar het apparaat op een droge plaats.
	Gevaar voor snijwonden. Houd uw handen en voeten uit de buurt van bewegende delen. Probeer nooit met uw handen de rotorbehuizing schoon te maken. Schakel het apparaat uit en trek de stekker eruit voordat u de rotorbehuizing gaat schoonmaken.
	Gevaar voor snijwonden. Houd uw handen en voeten uit de buurt van bewegende delen.

	De rotor blijft enkele seconden draaien nadat het apparaat is uitgeschakeld.
	Goedgekeurd volgens de geldende richtlijnen.
	Het afgedankte product moet worden gescheiden als elektrisch afval.

TECHNISCHE GEGEVENS

Nominale spanning	230 V ~ 50 Hz
Vermogen	1,2 kW
Beschermingsklasse	IPX4
Werkbreedte	330 mm
Max. sneeuwhoogte	150 mm
Max. uitwerpafstand	6 m
Geluidsdrukniveau, LpA	85,0 dB(A), K = 3 dB
Gemeten geluidsvermogensniveau, LwA	100 dB(A), K = 3 dB
Gegarandeerd geluidsvermogensniveau, LwA	102 dB(A), K = 3 dB
Trillingsniveau	2,5 m/s ² , K = 1,5 m/s ²

Draag altijd gehoorbescherming!

De opgegeven waarden voor trillingen en geluid, die gemeten zijn met een gestandaardiseerde testmethode, kunnen worden gebruikt om verschillende werktuigen met elkaar te vergelijken en een voorlopige inschatting te maken van de blootstelling aan trillingen en geluid. De meetresultaten zijn vastgesteld overeenkomstig EN 836, EN ISO 3744.

WAARSCHUWING!

Het werkelijke trillings- en geluidsniveau bij het gebruik van de compressor kan afwijken van de maximale waarde, afhankelijk van hoe het gereedschap wordt gebruikt en van het materiaal. Bepaal daarom de

veiligheidsmaatregelen die nodig zijn om de gebruiker te beschermen op basis van een schatting van de blootstelling in reële bedrijfsomstandigheden (waarbij rekening wordt gehouden met alle onderdelen van de werkcyclus, zoals het tijdstip waarop het gereedschap wordt uitgeschakeld en wanneer het inactief is, naast de opstarttijd).

BESCHRIJVING

1. Bovenste handgreep
2. Ontspanner
3. Netsnoer
4. Bovenste buis
5. Onderste buis
6. Motorkap
7. Schraapblad
8. Sneeuwschroef
9. Borgschroef
10. Stelschroef, onderste handgreep
11. Onderste handgreep
12. Schakelaar
13. Startblokkering

AFB. 1

MONTAGE

MONTAGE VAN BOVENSTE EN ONDERSTE BUIZEN

Voordat u de bovenste en onderste buis aan elkaar monteert, plaatst u de verstelbare handgreep over het middelste deel heen.

AFB. 2

LET OP!

Het is niet mogelijk om de verstelbare handgreep te monteren nadat de buizen aan elkaar zijn gemonteerd.

VERSTELBARE HANDGREEP

1. Steek de bovenste buis in de onderste buis en zorg ervoor dat de schroefgaten in lijn liggen met elkaar.

AFB. 3

2. Steek de borgschroef door de gaten in de bovenste en onderste buis en zet hem vast met de moer.

AFB. 4

AFB. 5

BELANGRIJK!

Om de borgschroef te plaatsen, beweegt u de kabels in de buis voorzichtig weg met een rond voorwerp. Gebruik geen scherpe of puntige voorwerpen die de kabels kunnen beschadigen.

DE HANDGREEP AFSTELLEN

1. Zet de handgreep in een comfortabele werkpositie.
2. Draai de stelschroef vast.

AFB. 6

AANWENDING

BEOOGD GEBRUIK

De elektrische sneeuwschuiver is bedoeld voor het verwijderen van sneeuw van looppaden e.d. buiten. De sneeuwschuiver is niet bedoeld voor commercieel gebruik.

AANSLUITING OP NETSPANNING

1. Maak een lus in het verlengsnoer.

AFB. 7

2. Steek de lus door het gat aan de achterkant van de bovenste handgreep en haak hem vast aan de ontspanner.

AFB. 8

3. Sluit het verlengsnoer aan op de sneeuwschuiver. Zet het verlengsnoer vast om te voorkomen dat het tijdens gebruik losraakt.

AFB. 9

4. Steek de stekker van het verlengsnoer in het stopcontact.

STARTEN EN STOPPEN

1. Om de sneeuwschuiver te starten, houdt u de veiligheidsvergrendeling op de bovenste handgreep met uw duim ingedrukt en drukt u op de schakelaar met uw vingers. Als de motor eenmaal is gestart, kan de veiligheidsvergrendeling worden losgelaten zonder dat de motor wordt uitgeschakeld.
2. Om de sneeuwschuiver uit te schakelen, laat u de schakelaar los.

BELANGRIJK!

Controleer zorgvuldig het gebied waar de sneeuwschuiver zal worden gebruikt en verwijder stenen, speelgoed en andere vreemde voorwerpen die in de sneeuwschroef kunnen worden getrokken en kunnen worden weggeslingerd.

TIP

- Start de sneeuwschuiver en kantel die zo dat het schraapblad tegen de grond rust. Duw hem naar voren. Pas de snelheid aan om de sneeuw volledig weg te krijgen. De juiste snelheid is afhankelijk van de sneeuwdiepte en het gewicht van de sneeuw.
- Richt de sneeuw naar links of rechts door de sneeuwschuiver in een lichte hoek te plaatsen.
- Voor het beste resultaat werpt u de sneeuw weg met de wind mee en laat u uw banen wat overlappen.

- Als de sneeuw diep is, houdt u de bovenste en onderste handgreep vast en werkt u met veegbewegingen om de bovenste laag te verwijderen. Per keer kunt u tot 15 cm sneeuw verwijderen. Om alle sneeuw weg te krijgen, gaat u er meerdere keren overheen.
- Houd het snoer uit de buurt van obstakels, de sneeuwschroef en andere scherpe voorwerpen of randen. Trek niet aan het snoer en zorg ervoor dat u er niet op gaat staan of overheen rijdt.
- Schakel de sneeuwschuiver uit en haal de stekker uit het stopcontact na gebruik.

ONDERHOUD

WAARSCHUWING!

- **Schakel de sneeuwschuiver uit en trek de stekker eruit voordat u het product gaat reinigen en/of onderhouden. Onbedoeld starten van de sneeuwschuiver tijdens het reinigen/onderhouden kan leiden tot de dood, ernstig persoonlijk letsel en/of materiële schade.**
- **Gebruik alleen onderdelen en accessoires die door de fabrikant worden aanbevolen.**

SNEEUWSCHROEF VERVANGEN

WAARSCHUWING!

Schakel de sneeuwschuiver uit en haal de stekker uit het stopcontact voordat u begint met de werkzaamheden.

1. Draai de vijf schroeven los waarmee de rechter zijkap is bevestigd en verwijder de kap.

AFB. 10

2. Zet de sneeuwschroef vast en verwijder de moer.

AFB. 11

3. Draai de vijf schroeven los waarmee de linker zijkap is vastgezet en verwijder de kap.

AFB. 12

4. Breng de riem omhoog van de aandrijfplaat af.

AFB. 13

5. Verwijder de schroeven en busen van de aandrijfplaat.

AFB. 14

6. Verwijder de rotoras.

AFB. 15

7. Haal de oude sneeuwschroef uit de kap.

AFB. 16

8. Om de nieuwe sneeuwschroef te monteren, herhaalt u de stappen in omgekeerde volgorde.

AFB. 17

RIEM VERVANGEN

WAARSCHUWING!

Schakel de sneeuwschuiver uit en haal de stekker uit het stopcontact voordat u begint met de werkzaamheden.

1. Draai de vijf schroeven los waarmee de rechter zijkap is bevestigd en verwijder de kap.

AFB. 18

2. Draai de vijf schroeven los waarmee de linker zijkap is vastgezet en verwijder de kap.

AFB. 19

3. Verwijder de schroeven waarmee de rotorbehuizing in elkaar zit en maak de bovenkant van de behuizing los van de onderkant.

AFB. 20

4. Verwijder de vier schroeven en de twee moeren van de motorsteun.

AFB. 21

5. Verwijder de motorsteun uit de rotorbehuizing.

AFB. 22

6. Verwijder de oude riem uit de rotorbehuizing door de rotor langzaam te draaien terwijl u de riem omhoog brengt.

AFB. 23

7. Monteer een nieuwe riem, plaats de motorsteun weer terug en zet hem vast.
8. Zet de bovenste en onderste kap weer aan elkaar en draai alle schroeven vast.
9. Plaats de linker zijkap weer terug en draai de vijf schroeven vast.
10. Plaats de rechter zijkap weer terug en draai de vijf schroeven vast.

SCHRAAPBLAD VERVANGEN

WAARSCHUWING!

Schakel de sneeuwschuiver uit en haal de stekker uit het stopcontact voordat u begint met de werkzaamheden.

1. Draai de sneeuwschuiver ondersteboven. Draai de vier schroeven los waarmee het schraapblad vastzit.

AFB. 24

2. Verwijder het oude schraapblad.

AFB. 25

3. Monteer een nieuw schraapblad en zet het vast met de vier schroeven.

AFB. 26

OPSLAG

1. Schakel vóór opslag de sneeuwschuiver uit en trek de stekker eruit.
2. Controleer de sneeuwschuiver op versleten, losse of beschadigde onderdelen. Eventuele reparaties moeten worden uitgevoerd door gekwalificeerd personeel.
3. Controleer het verlengsnoer zorgvuldig op beschadigingen en/of slijtage. Vervang het verlengsnoer onmiddellijk als dat versleten of beschadigd is.
4. Bewaar de sneeuwschuiver en het verlengsnoer binnenshuis, schoon en droog en buiten het bereik van kinderen en huisdieren.

SMEREN

De sneeuwschuiver hoeft niet te worden gesmeerd. Alle lagers zijn af fabriek gesmeerd voor de gehele levensduur.

