

Menuett®

011242



SV JUICEPRESS

BRUKSANVISNING

Viktigt! Läs bruksanvisningen före användning.
Spara den för framtida bruk.
(Original bruksanvisning).

NO JUICEPRESSE

BRUKSANVISNING

Viktig! Les bruksanvisningen nøye før bruk.
Ta vare på den for fremtidig bruk.
(Oversettelse av original bruksanvisning).

DA FRUGTPRESSER

BETJENINGSVEJLEDNING

Vigtigt! Læs betjeningsvejledningen før brug.
Gem den til senere brug.
(Oversættelse af den originale vejledning).

PL WYCISKARKA

INSTRUKCJA OBSŁUGI

Ważne! Przed użyciem uważnie przeczytaj instrukcję obsługi! Zachowaj ją na przyszłość.
(Tłumaczenie oryginalnej instrukcji).

EN JUICER

OPERATING INSTRUCTIONS

Important! Read the user instructions carefully before use. Save them for future reference.
(Translation of the original instructions).

DE OBSTPRESSE

BEDIENUNGSANLEITUNG

Wichtig! Die Bedienungsanleitung vor der Verwendung bitte sorgfältig durchlesen!
Für die zukünftige Verwendung aufbewahren.
(Bedienungsanleitung im Original).

FI MEHUSTIN

KÄYTTÖOHJEESTA

Tärkeää! Lue käyttöohje huolella ennen käyttöä!
Säilytä se myöhempää käyttöä varten.
(Käännös alkuperäisestä käyttöohjeesta).

FR PRESSE-FRUI TS

MODE D'EMPLOI

Important! Lisez attentivement le mode d'emploi avant la mise en service. Conservez-le.
(Traduction des instructions originales).

NL FRUITPERS

GEBRUIKSAANWIJZING

Belangrijk! Lees de gebruiksaanwijzing aandachtig door voordat u het apparaat gebruikt. Bewaar de gebruiksaanwijzing voor toekomstig gebruik.
(Vertaling van de originele instructies).

Rätten till ändringar förbehålles.
För senaste version av bruksanvisningen se www.jula.com

Med forbehold om endringer.
Nyeste versjon av bruksanvisningen finner du på www.jula.com

Ret til ændringer forbeholdes.
Den seneste version af betjeningsvejledningen findes på www.jula.com

Z zastrzeżeniem prawa do zmian.
Najnowsza wersja instrukcji obsługi znajduje się na www.jula.com

Jula reserves the right to make changes.
For latest version of operating instructions, see www.jula.com

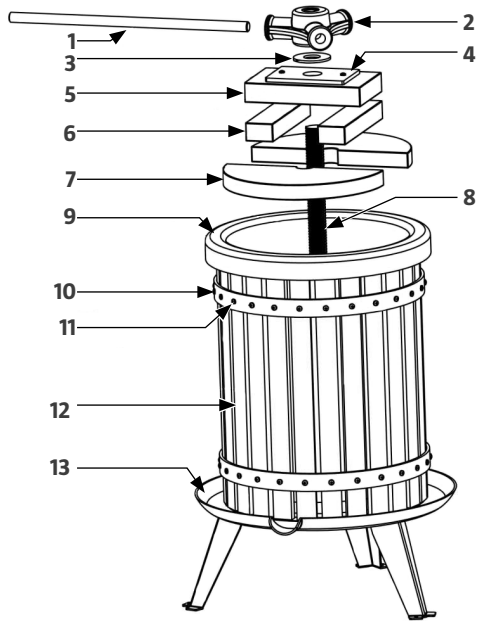
Änderungen vorbehalten.
Die aktuellste Version der Bedienungsanleitung finden Sie auf www.jula.com

Pidätämme oikeuden muutoksiin.
Katso käyttöohjeiden uusin versio täältä: www.jula.com

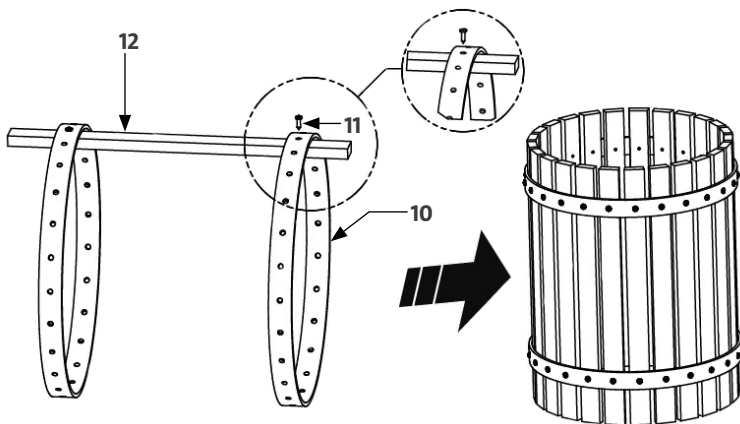
Nous nous réservons le droit d'apporter des modifications.
Pour la dernière version du manuel utilisateur, voir www.jula.com

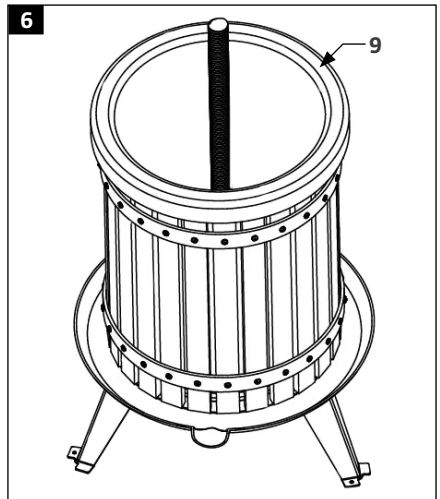
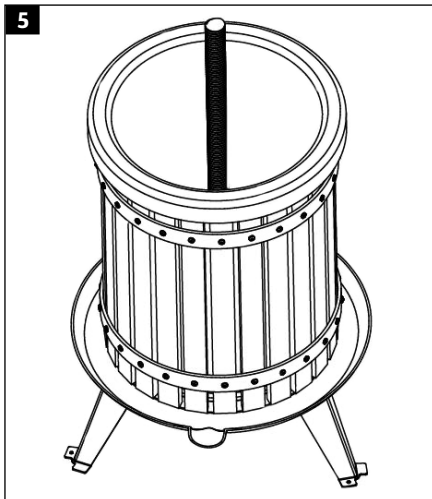
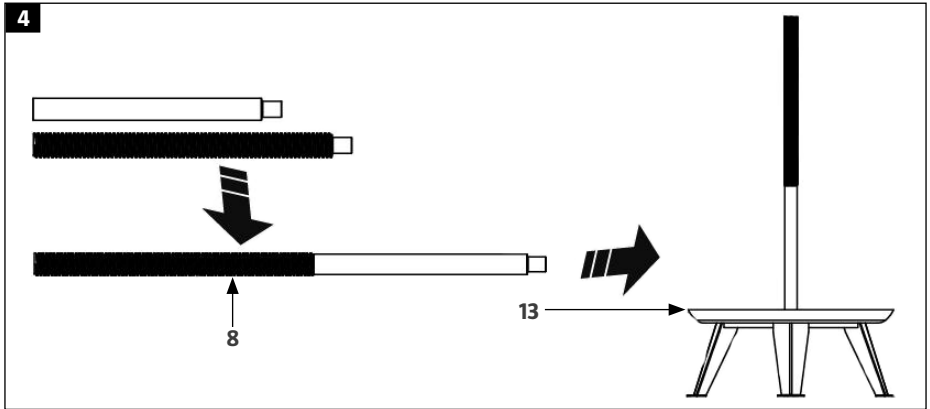
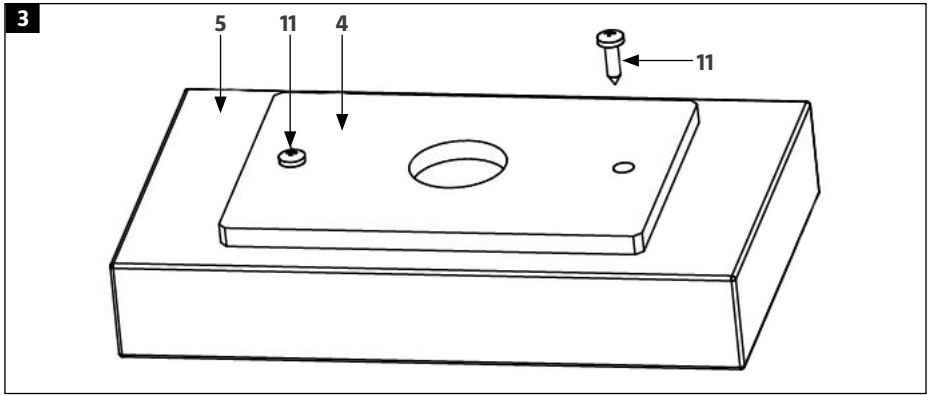
Wijzigingen voorbehouden.
Voor de nieuwste versie van de gebruiksaanwijzing, zie www.jula.com

1

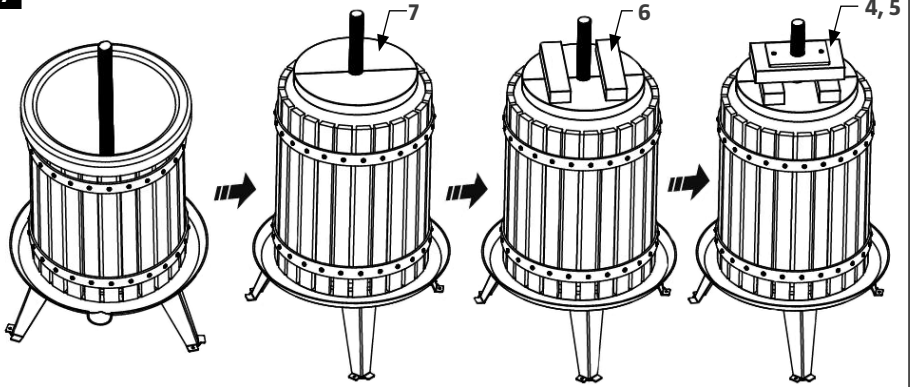


2

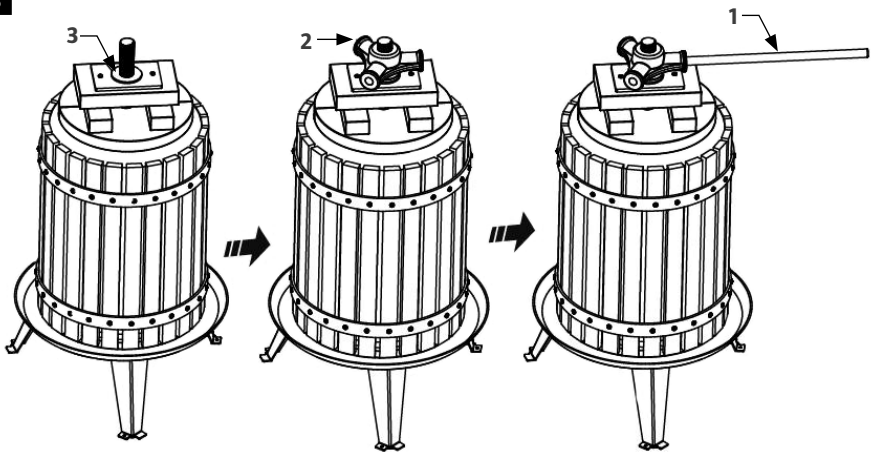




7



8



SÄKERHETSANVISNINGAR

Följ alltid säkerhetsanvisningarna nedan.

- Förankra produktens fötter i plant, stabilt underlag före användning. Det förhindrar att produkten flyttar sig eller välter.
- För aldrig in händer eller andra kroppsdelar i tunnan under pressning.
- Använd endast det medföljande handtaget. Använd aldrig förlängning på handtaget.
- Arbetsområdet ska hållas rent.
- Torka omedelbart upp eventuellt spill – halkrisk.

SYMBOLER

	Läs bruksanvisningen.
---	-----------------------

TEKNISKA DATA

Volym	6 L
Vikt	6 kg
Mått	L 60 x B 45 x H 28 cm

BESKRIVNING

1. Handtag
2. Pressmutter
3. Nylonbricka
4. Pressplatta av metall
5. Pressplatta av trä
6. Träblock, 6x
7. Träplatta, 2x
8. Gängad stång
9. Saftpåse
10. Metallring, 2x
11. Skruv, 43x
12. Tunnstavar, 20x

13. Bas

BILD 1

OBS!

Ytterligare delar som kan behövas, vilka säljs separat: Ytterligare träblock samt skruvar för att förankra juicepressens fötter i underlaget.

MONTERING

1. Montering av tunna: Montera stavarna (12) i metallringarna (10). Se till att samtliga stavar monteras med den fasade änden åt samma håll och den raka änden åt andra hållet.

BILD 2

2. Montera samman pressplattan av trä (5) och pressplattan av metall (4) med skruvar (11).

BILD 3

3. Den gängade stängen består av två delar, som måste monteras samman först. Sätt ihop den gängade stängen (8) och montera den på basen (13).

BILD 4

4. Förankra juicepressens bas i plant, stabilt underlag med lämpliga skruvar (säljs separat) genom hålen i fötterna. Den raka kanten ska vila mot basen.

BILD 5

5. Placera saftpåsen (9) med den finfördelade frukten i tunnan, så att den hänger ut över kanten. Tryck ned frukten för hand. Hårdare frukt, som äpplen, päron och liknande, bör skäras i små bitar, eller helst köras i fruktvarn eller -kross, innan den placeras i påsen.

BILD 6

6. Placera de halvcirkelformade träplattorna (7) ovanpå frukten, centrerade i förhållande till tunnan. Placera träblocken

(6) ovanpå (om de får plats) och placera sedan de hopmonterade pressplattorna (4) och (5) överst, på längden i förhållande till träplattorna.

BILD 7

- Placera nylonbrickan (3) ovanpå pressplattorna enligt bilden. Skruva på pressmuttern (2), för in handtaget i pressmuttern och dra runt handtaget (1) medurs för att mata pressplattorna nedåt och pressa frukten i tunnan.

BILD 8

- Om det finns plats kan det andra paret medföljande träblock läggas i, så att träplattorna kommer så nära juicepressens bas som möjligt. Om handtaget når tunnan och pressplattorna fortfarande behöver sänkas, skruva upp pressmuttern och fyll på mer frukt, eller placera träblock mellan träplattorna och pressplattorna. Träblock säljs separat eller kan tillverkas genom träbitar sågas till lämplig storlek. Placera en behållare under pipen i basen (13) för att samla upp saften.

OBS!

Om så behövs, finfördela frukten, främst druvor och äpplen, före pressning. Frukten kan finfördelas med fruktkvarn, fruktkross eller matberedare.

DEMONTERING

- Demontera juicepressen genom att ta bort handtaget från pressmuttern.
- Skruva loss pressmuttern från den gängade stången.
- Ta bort alla träblock samt pressplattorna.
- Därmed kan tunnan lyftas från basen.
- Skruva loss basens fötter från underlaget.

HANDHAVANDE

Rengör juicepressen noga före varje användning och avlägsna alla spår av gammal olja, för att undvika förorening av saften.

UNDERHÅLL

RENGÖRING

- Efter varje användning, rengör alla delar av juicepressen med mildt rengöringsmedel, skölj med rent vatten och torka.
- Om mögel eller föroreningar syns, diska noga, skölj, torka och stryk på ett tunt lager matolja på metalldelarna.

FÖRVARING

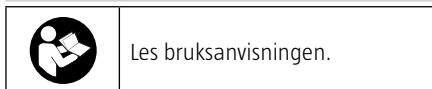
Om juicepressen inte ska användas på en längre tid, stryk alla metalldelar med ett tunt lager vaselin eller matolja och förvara rent och torrt.

SIKKERHETSANVISNINGER

Følg alltid sikkerhetsanvisningene nedenfor.

- Forankre produktets føtter i et jevnt, stabilt underlag før bruk. Det forhindrer at produktet flytter seg eller velter.
- Før aldri hender eller andre kroppsdeler inn i tønne under pressing.
- Bruk kun håndtaket som følger med. Bruk aldri en forlengelse på håndtaket.
- Arbeidsområdet skal holdes rent.
- Tørk opp eventuelt søl umiddelbart – sklifare.

SYMBOLER



TEKNISKE DATA

Volum	6 l
Vekt	6 kg
Mål	L 60 x B 45 x H 28 cm

BESKRIVELSE

1. Håndtak
2. Pressmutter
3. Nylonskive
4. Pressplate av metall
5. Pressplate av tre
6. Treblokk, 6x
7. Treplate, 2x
8. Gjenget stang
9. Saftpose
10. Metallring, 2x
11. Skrue, 43x
12. Tønnestaver, 20x
13. Sokkel

BILDE 1

MERK!

Ytterligere deler som kan trenges, selges separat: Ekstra treblokk og skruer for å forankre juicepressens føtter i underlaget.

MONTERING

1. Montering av tønne: Monter stavene (12) i metallringene (10). Pass på at alle staver monteres med den fasede enden i samme retning, og den rette enden i andre retningen.

BILDE 2

2. Monter sammen pressplaten av tre (5) og pressplaten av metall (4) med skruer (11).

BILDE 3

3. Den gjengede stangen består av to deler som må monteres sammen først. Sett sammen den gjengede stangen (8) og monter den på sokkelen (13).

BILDE 4

4. Forankre juicepressens sokkel på et flatt, stabilt underlag med egnede skruer (selges separat) gjennom hullene i føttene. Den rette kanten skal hvile mot sokkelen.

BILDE 5

5. Sett saftposen (9) med den finfordelte frukten i tønne, slik at den henger ut over kanten. Trykk ned frukten for hånd. Hardere frukt, som epler, pærer og lignende bør skjæres i små biter, eller aller helst kjøres i en fruktkvern eller -knuser før den plasseres i posen.

BILDE 6

6. Plasser de halvsirkelformede treplatene (7) over frukten, sentrert i forhold til tønne. Plasser treblokkene (6) øverst (hvis de får plass) og plasser deretter de sammenmonterte pressplatene (4) og (5) øverst, på langs i forhold til treplatene.

BILDE 7

7. Plasser nylonbrikken (3) over pressplatene som vist på bildet. Skru pressmutteren (2) på plass, før håndtaket inn i pressmutteren og trekk håndtaket (1) rundt med klokken for å mate pressplatene nedover og presse frukten i tønningen.

BILDE 8

8. Hvis det er plass, kan det andre paret med inkluderte treblokker legges inn, slik at treplatene kommer så nært juicepressens sokkel som mulig. Hvis håndtaket når tønningen og pressplatene fortsatt må senkes, skru opp pressmutteren og fyll på mer frukt, eller plasser en treblokk mellom treplatene og pressplatene. Treblokk selges separat eller kan lages av trebiter som sages til en egnet størrelse. Plasser en beholder under røret i sokkelen (13) for å samle opp saften.

MERK!

Ved behov bør du finfordele frukten, særlig druer og epler, før pressing. Frukten kan finfordeles med fruktkvern, fruktknuser eller mattilbereder.

DEMONTERING

1. Demonter juicepressen ved å ta håndtaket bort fra pressmutteren.
2. Skru løs pressmutteren fra den gjengede stangen.
3. Fjern alle treblokker og pressplatene.
4. Dermed kan tønningen løftes fra sokkelen.
5. Skru løs sokkelens føtter fra underlaget.

PLEIE

Rengjør juicepressen nøye før hver gangs bruk og fjern alle spor av gammel olje for å unngå å forurense saften.

VEDLIKEHOLD

RENGJØRING

- Etter hver gangs bruk, rengjør alle deler av juicepressen med mildt rengjøringsmiddel, skyll med rent vann og tørk.
- Hvis du ser mugg eller urenheter, vask opp nøye, skyll, tørk og stryk et tynt lag med matolje på metalldelene.

OPPBEVARING

Hvis juicepressen ikke skal brukes på en lang periode, stryk alle metalldele med et tynt lag vaselin eller matolje og oppbevar den på et rent og tørt sted.

SIKKERHEDSANVISNINGER

Følg derfor altid nedenstående sikkerhedsanvisninger.

- Placer produktets ben på en plan, stabil overflade før brug. Det forhindrer produktet i at bevæge sig eller vælte.
- Stik aldrig hænder eller andre kropsdele ind i tøndens under presning.
- Brug kun det medfølgende håndtag. Brug aldrig en forlænger på håndtaget.
- Arbejdsområdet skal holdes rent.
- Tør straks spild op – risiko for at glide.

SYMBOLER



Læs betjeningsvejledningen.

TEKNISKE DATA

Volumen	6 l
Vægt	6 kg
Mål	L 60 x B 45 x H 28 cm

BESKRIVELSE

1. Håndtag
2. Presmøtrik
3. Nylonskive
4. Presseplade af metal
5. Presseplade af træ
6. Træklodser, 6x
7. Træplader, 2x
8. Gevindstang
9. Saftpose
10. Metalringe, 2x
11. Skruer, 43x

12. Tøndestave, 20x

13. Base

FIGUR 1

OBS!

Yderligere dele, der kan være nødvendige, sælges separat: Ekstra træklodser og skruer til at fastgøre saftpresserens ben på underlaget.

MONTERING

1. Montering af tøndens: Sæt stavene (12) ind i metalringene (10). Sørg for, at alle stave monteres med den affasede ende vendt den ene vej og den lige ende vendt den anden vej.

FIGUR 2

2. Saml pressepladen af træ (5) og pressepladen af metal (4) med skruer (11).

FIGUR 3

3. Gevindstangen består af to dele, som skal samles først. Saml gevindstangen (8), og monter den på basen (13).

FIGUR 4

4. Fastgør saftpresserens bund på en plan, stabil overflade med passende skruer (sælges separat) gennem hullerne benene. Den lige kant skal hvile mod basen.

FIGUR 5

5. Kom saftposen (9) med den finthakkede frugt i tøndens, så den hænger ud over kanten. Tryk frugten ned med hånden. Hårdere frugter som æbler, pærer og lignende skal skæres i små stykker eller helst køres gennem en frugtkværn, før de lægges i posen.

FIGUR 6

- Placer de halvcirkelformede træplader (7) oven på frugten, centreret i forhold til tøndens. Læg træklodderne (6) ovenpå (hvis de passer), og læg derefter de samlede presseplader (4) og (5) ovenpå i længderetningen i forhold til træpladerne.

FIGUR 7

- Placer nylonskiven (3) oven på pressepladerne som vist. Skru pressemøtrikken (2) på, sæt håndtaget i pressemøtrikken, og drej håndtaget (1) med uret for at føre pressepladerne nedad og presse frugten i tøndens.

FIGUR 8

- Hvis der er plads, kan det andet par medfølgende træklodder sættes i, så træpladerne kommer så tæt på saftpressens bund som muligt. Hvis håndtaget når ned til tøndens, og pressepladerne stadig skal sænkes, skal du skrue pressemøtrikken af og fylde mere frugt i, eller sætte træklodder mellem træpladerne og pressepladerne. Træklodder sælges separat eller kan fremstilles ved at save træstykker til i en passende størrelse. Placer en beholder under tuden på basen (13) for at opsamle saften.

OBS!

Findel om nødvendigt frugten, især druer og æbler, før du presser den. Frugten kan findeles i en frugtkværn eller foodprocessor.

AFMONTERING

- Skil saftpresseren ad ved at fjerne håndtaget fra pressemøtrikken.
- Skru pressemøtrikken af gevindstangen.
- Fjern alle træklodderne og pressepladerne.
- Nu kan tøndens løftes fra basen.
- Skru benene fri fra underlaget.

BETJENING

Rengør saftpresseren grundigt før hver brug, og fjern alle spor af gammel olie for at undgå forurening af juicen.

VEDLIGEHOLDELSE

RENGØRING

- Efter hver brug skal alle dele af saftpresseren rengøres med et mildt rengøringsmiddel, skylles med rent vand og tørres.
- Hvis der er synlig skimmel eller snavs, skal du vaske grundigt, skylle, tørre og påføre et tyndt lag madolie på metaldelene.

OPBEVARING

Hvis saftpresseren ikke skal bruges i længere tid, skal alle metaldele smøres med i et tyndt lag vaseline eller madolie og opbevares rent og tørt.

ZASADY BEZPIECZEŃSTWA

Zawsze przestrzegaj instrukcji bezpieczeństwa.

- Przed użyciem umocuj nóżki produktu na płaskim, stabilnym podłożu. Dzięki temu produkt nie będzie się przesuwiał ani przewracał.
- Nigdy nie wkładaj rąk ani innych części ciała do kosza podczas tłoczenia.
- Używaj wyłącznie dołączonego uchwytu. Nigdy nie stosuj przedłużeń do uchwytu.
- Zapewnij czystość w miejscu pracy.
- Niezwłocznie wytrzyj ewentualne rozlewy – ryzyko poślizgnięcia.

SYMBOLE



Przeczytaj instrukcję obsługi.

DANE TECHNICZNE

Pojemność	6 l
Masa	6 kg
Wymiary	Dł. 60 x szer. 45 x wys. 28 cm

OPIS

1. Uchwyt
2. Nakrętka dociskowa
3. Podkładka nylonowa
4. Metalowa płyta dociskowa
5. Drewniana płyta dociskowa
6. Drewniany klocek, 6x
7. Drewniana płyta, 2x
8. Pręt gwintowany
9. Worek filtracyjny
10. Metalowa obręcz, 2x
11. Wkręt, 43x
12. Klepki kosza, 20x

13. Podstawa

RYS. 1

UWAGA!

Pozostałe części, które mogą się przydać, a sprzedawane są oddzielnie: Dodatkowe drewniane klocki i wkręty do umocowania nóżek wyciskarki w podłożu.

MONTAŻ

1. Montaż kosza: Zamontuj klepki (12) w metalowych obręczach (10). Upewnij się, by zamontować wszystkie klepki fazowanymi krawędziami w tę samą stronę i krawędziami prostymi w stronę przeciwną.

RYS. 2

2. Połącz drewnianą płytę dociskową (5) z metalową płytą dociskową (4) za pomocą wkrętów (11).

RYS. 3

3. Pręt gwintowany składa się z dwóch elementów, które należy najpierw ze sobą połączyć. Zmontuj pręt (8) i zainstaluj go w podstawie (13).

RYS. 4

4. Umocuj podstawę wyciskarki na płaskim, stabilnym podłożu za pomocą odpowiednich wkrętów (do kupienia osobno), wprowadzając je w otwory w nóżkach. Prosta krawędź ma spoczywać na podstawie.

RYS. 5

5. Umieść worek filtracyjny (9) z rozdrobnionymi owocami w koszu, tak by wystawał za brzeg. Dociśnij owoce ręką. Twardsze owoce, takie jak jabłka, gruszki itp. należy pokroić na małe kawałki, a najlepiej przed umieszczeniem ich w worku poddać je obróbce w rozdrabniaczu lub zgniataczu do owoców.

RYS. 6

- Na owocach umieść półkoliste drewniane płyty (7) w taki sposób, by były wycentrowane względem kosza. Umieść na nich drewniane klocki (6) – o ile będzie miejsce – a na samej górze zmontowane płyty dociskowe (4) i (5), na długości względem drewnianych płyt.

RYS. 7

- Umieść podkładkę nylonową (3) na płytach dociskowych zgodnie z rysunkiem. Dokręć nakrętkę dociskową (2), wprowadź uchwyt w nakrętkę dociskową i kręć uchwytem (1) w prawo, aby opuścić płyty dociskowe ku dołowi i docisnąć owoce w koszu.

RYS. 8

- Jeśli jest miejsce, można włożyć drugą parę drewnianych klocków, aby drewniane płyty znalazły się możliwie najbliżej podstawy wyciskarki. Jeśli uchwyt zetknie się z koszem, a płyty dociskowe nadal będą wymagały obniżenia, odkręć nakrętkę dociskową i dodaj więcej owoców lub umieść drewniane klocki między drewnianymi płytami a płytami dociskowymi. Drewniane klocki są sprzedawane osobno lub można je przygotować poprzez przycięcie kawałków drewna do odpowiedniej wielkości. Umieść zbiornik pod wylewką w podstawie (13), aby zebrać sok.

UWAGA!

W razie potrzeby rozdrobnij owoce przed wyciskaniem, zwłaszcza winogrona i jabłka. Owoce można rozdrobnić za pomocą rozdrabniacza lub zgniatacza do owoców bądź robota kuchennego.

DEMONTAŻ

- Zdemontuj wyciskarkę poprzez wyjęcie uchwyty z nakrętki dociskowej.

- Odkręć nakrętkę dociskową od pręta gwintowanego.
- Usuń wszystkie drewniane klocki i płyty dociskowe.
- Teraz można zdjąć kosz z podstawy.
- Odkręć nóżki podstawy od podłoża.

OBŚŁUGA

Przed każdym użyciem dokładnie wyczyść wyciskarkę i usuń wszelkie ślady starego oleju, aby uniknąć zanieczyszczenia soku.

KONSERWACJA

CZYSZCZENIE

- Po każdym użyciu wyczyść wszystkie części wyciskarki łagodnym środkiem czyszczącym, spłucz czystą wodą i wysusz.
- Jeżeli widoczne są zabrudzenia lub pleśń, umyj dokładnie produkt, wyptucz, wysusz, a następnie nałóż cienką warstwę oleju spożywczego na metalowe elementy.

PRZECHOWYWANIE


Jeżeli wyciskarka nie będzie użytkowana przez dłuższy czas, nałóż cienką warstwę wazeliny lub oleju spożywczego na wszystkie metalowe części i przechowuj produkt w czystym i suchym miejscu.

SAFETY INSTRUCTIONS

Always observe the safety instructions below.

- Anchor the feet on the product to a level, stable surface before use. This will prevent the product moving or tipping over.
- Never put your hands or other parts of the body in the barrel during the pressing.
- Only use the supplied handle. Never use an extension on the handle.
- Keep the work area clean.
- Wipe up any spillage immediately – risk of slipping.

SYMBOLS

	Read the instructions.
---	------------------------

TECHNICAL DATA

Volume	6 L
Weight	6 kg
Size	L 60 x W 45 x H 28 mm

DESCRIPTION

1. Handle
2. Press nut
3. Nylon washer
4. Press plate made of metal
5. Press plate made of wood
6. Wooden block, 6x
7. Wooden plate, 2x
8. Threaded rod
9. Juice bag
10. Metal ring, 2x
11. Screw, 43x
12. Thin rods, 20x
13. Base

FIG. 1

NOTE:

Additional parts that may be needed, and which are sold separately: Extra wooden blocks and screws to anchor the feet on the juicer to the surface.

ASSEMBLY

1. Assembling the barrel: Fit the rods (12) in the metal rings (10). Make sure that all the rods are fitted with the bevel ends in the same direction and the straight ends in the other direction.

FIG. 2

2. Fit the wooden press plate (5) and the metal press plate (4) together with the screws (11).

FIG. 3

3. The threaded rods consist of two parts, which must be fitted together first. Fit the threaded rod (8) together and fit it on the base (13).

FIG. 4

4. Anchor the juicer base to a level, stable surface with suitable screws (sold separately) through the holes in feet. The straight edge should rest on the base.

FIG. 5

5. Put the juice bag (9) with the shredded fruit in the barrel, so that it hangs out over the edge. Press down the fruit by hand. Harder fruit such as apples and pears should be cut into small pieces or ideally be run in a fruit grinder or crusher before it is put in the bag.

FIG. 6

6. Place the semicircular wooden plates (7) over the fruit, centred in relation to the barrel. Place the wooden blocks (6) on top (if there is space) and then place the assembled press plates (4) and (5) over,

lengthwise in relation to the wooden plates.

FIG. 7

- Put the nylon washer (3) over the press plates as shown in the diagram. Screw on the press nut (2), insert the handle in the press nut, and turn the handle (1) clockwise to feed down the press plates and press the fruit in the barrel.

FIG. 8

- If there is space the second pair of supplied wooden blocks can be put in, so that the wooden plates come as close as possible to the base of the juicer. If the handle reaches the barrel and the press plates still need to be lowered, screw up the press nut and fill with more fruit, or place the wooden blocks between the wooden plates and the press plates. Wooden blocks are sold separately or can be made from pieces of wood sawn to a suitable size. Place a container under the spout in the base (13) to collect the juice.

NOTE:

If necessary, shred the fruit, especially grapes and apples, before pressing. The fruit can be shredded with a fruit grinder, crusher or food processor.

DISMANTLING

- Dismantle the juicer by removing the handle from the press nut.
- Unscrew the press nut from the threaded rod.
- Remove all the wooden blocks and press plates.
- The barrel can now be lifted off the base.
- Unscrew the feet on the base from the surface.

USE

Carefully clean the juicer before use and remove any traces of old oil to avoid contaminating the juice.

MAINTENANCE

CLEANING

- Clean all the parts of the juicer with a mild detergent, rinse with clean water and wipe dry.
- If there is any mould or other impurities, wash well, rinse and dry, and apply a thin layer of cooking oil on the metal parts.

STORAGE

If the juicer is not going to be used for some time, apply a thin layer of Vaseline or cooking oil on all the metal parts and store in a clean and dry place.

SICHERHEITSHINWEISE

Die nachstehenden Sicherheitshinweise sind jederzeit zu befolgen.

- Die FüÙe des Produkts müssen vor der Verwendung auf einer ebenen, stabilen Fläche verankert werden. Dies verhindert, dass sich das Produkt bewegen oder umkippen kann.
- Stecken Sie beim Pressen niemals Hände oder andere Körperteile in das Fass.
- Verwenden Sie nur den mitgelieferten Griff. Den Griff niemals verlängern.
- Halten Sie den Arbeitsbereich sauber.
- Verschüttungen unverzüglich aufwischen – Rutschgefahr.

SYMBOLE



Die Bedienungsanleitung lesen.

TECHNISCHE DATEN

Volumen	6 l
Gewicht	6 kg
MaÙe	L 60 x B 45 x H 28 cm

BESCHREIBUNG

1. Griff
2. Pressmutter
3. Nylonscheibe
4. Pressplatte aus Metall
5. Pressplatte aus Holz
6. Holzblock, 6x
7. Holzplatte, 2x
8. Gewindestange
9. Obstnetz
10. Metallring, 2x
11. Schraube, 43x

12. Längsstreben, 20x

13. Basis

ABB. 1

ACHTUNG!

Folgende Zusatzausrüstung ist separat erhältlich: Zusätzliche Holzblöcke und Schrauben zur Verankerung der FüÙe der Obstpresse im Boden.

MONTAGE

1. Montage des Fasses: Die Streben (12) an den Metallringen (10) befestigen. Bei der Montage darauf achten, dass alle Streben mit dem abgeschrägten Ende in die eine Richtung und mit dem geraden Ende in die andere Richtung zeigen.

ABB. 2

2. Die Pressplatte aus Holz (5) und die Pressplatte aus Metall (4) mit den Schrauben (11) montieren.

ABB. 3

3. Die Gewindestange besteht aus zwei Teilen, die zuerst zusammengesetzt werden müssen. Die Gewindestange (8) montieren und auf der Basis (13) befestigen.

ABB. 4

4. Die Basis der Obstpresse mit geeigneten Schrauben (separat erhältlich) durch die Löcher in den FüÙen auf einer ebenen, stabilen Fläche verankern. Die gerade Kante muss auf der Basis stehen.

ABB. 5

5. Das Obstnetz (9) mit dem zerkleinerten Obst in das Fass legen und über den Rand ziehen. Das Obst mit der Hand nach unten drücken. Härteres Obst wie Äpfel, Birnen u. Ä. muss vor dem Einfüllen in das Netz in kleine Stücke geschnitten oder in einer

Obstmühle oder einem Obstzerkleinerer zerkleinert werden.

ABB. 6

- Die halbkreisförmigen Holzplatten (7) mittig auf das Fass und das Obst setzen. Danach die Holzblöcke (6) darauf legen (wenn Platz vorhanden) und dann die zusammengebauten Pressplatten (4) und (5) in Längsrichtung zu den Holzplatten aufsetzen.

ABB. 7

- Die Nylonscheibe (3) wie abgebildet auf die Pressplatten legen. Die Pressmutter (2) aufschrauben, den Griff in die Pressmutter stecken und den Griff (1) im Uhrzeigersinn drehen, um die Pressplatten nach unten zu drehen und das Obst in das Fass zu drücken.

ABB. 8

- Ist genügend Platz vorhanden, kann das zweite Paar der mitgelieferten Holzblöcke ebenfalls verwendet werden, sodass sich die Holzplatten möglichst nah an der Basis der Saftpresse befinden. Hat der Griff das Fass erreicht und müssen die Pressplatten noch weiter gesenkt werden, setzen Sie die Pressmutter höher an und füllen mehr Obst nach. Sie können auch weitere Holzblöcke zwischen die Holzplatten und die Pressplatten legen. Holzblöcke sind separat erhältlich oder können durch Zusägen von Holzstücken auf die entsprechende Größe selbst hergestellt werden. Einen Behälter unter den Ausguss in der Basis (13) stellen, um den Saft aufzufangen.

ACHTUNG!

Das Obst, insbesondere Trauben und Äpfel, sollten vor dem Pressen zerkleinert werden. Das Obst kann mit einer Obstmühle, einem Obstzerkleinerer oder einer Küchenmaschine zerkleinert werden.

DEMONTAGE

- Für die Demontage der Obstpresse den Griff von der Pressmutter entfernen.
- Die Pressmutter von der Gewindestange schrauben.
- Alle Holzblöcke und Pressplatten entfernen.
- Dadurch kann das Fass von der Basis gehoben werden.
- Die Füße der Basis vom Untergrund schrauben.

BEDIENUNG

Die Obstpresse vor jeder Verwendung gründlich reinigen und altes Öl entfernen, um eine Verunreinigung des Saftes zu vermeiden.

PFLEGE

REINIGUNG

- Nach jeder Verwendung alle Teile der Obstpresse mit einem milden Reinigungsmittel reinigen, mit klarem Wasser spülen und trocknen.
- Sind Schimmel oder Verunreinigungen sichtbar, reinigen Sie die Teile gründlich. Danach abspülen und trocknen und eine dünne Schicht Speiseöl auf die Metallteile auftragen.

AUFBEWAHRUNG

Wird die Obstpresse längere Zeit nicht verwendet, bestreichen Sie alle Metallteile mit einer dünnen Schicht Vaseline oder Speiseöl und bewahren Sie die Presse an einem sauberen, trockenen Ort auf.

TURVALLISUUSOHJEET

Noudata aina alla olevia turvallisuusohjeita.

- Kiinnitä tuotteen jalat tasaiselle, vakaalle alustalle ennen käyttöä. Tämä estää tuotteen liikkumisen tai kaatumisen.
- Älä koskaan työnnä käsiäsi tai muita ruumiinosia tynnyriin puristamisen aikana.
- Käytä vain mukana toimitettua kahvaa. Älä koskaan käytä kahvassa jatkokappaletta.
- Työalue on pidettävä puhtaana.
- Pyyhi mahdolliset roiskeet välittömästi - liukastumisvaara.

SYMBOLIT



Lue käyttöohje.

TEKNISET TIEDOT

Tilavuus	6 L
Paino	6 kg
Mitat	P 60 x L 45 x K 28 cm

KUVAUS

1. *Kädensija*
2. *Puristusmutteri*
3. *Nailonaluslevy*
4. *Metallipuristuslevy*
5. *Puupuristuslevy*
6. *Puupalikka, 6x*
7. *Puulevy, 2x*
8. *Kierretanko*
9. *Mehupussi*
10. *Metallirengas, 2x*
11. *Ruuvi 43x*

12. *Sauva, 20x*

13. *Alusta*

KUVA 1

HUOM!

Tarvitaan mahdollisesti lisäosia, jotka myydään erikseen: Lisää puupalikoita ja ruuveja mehustimen jalkojen kiinnittämiseksi maahan.

ASENNUS

1. Tynnyrin asennus: Asenna sauvat (12) metallirenkaisiin (10). Varmista, että kaikki tangot on asennettu siten, että viistetty pää osoittaa samaan suuntaan ja suora pää toiseen suuntaan.

KUVA 2

2. Yhdistä puinen puristuslevy (5) ja metallinen puristuslevy (4) ruuveilla (11).

KUVA 3

3. Kierretanko koostuu kahdesta osasta, jotka on ensin koottava yhteen. Kokoa kierretanko (8) ja kiinnitä se alustaan (13).

KUVA 4

4. Kiinnitä mehustimen pohja tasaiselle, vakaalle alustalle sopivilla ruuveilla (myydään erikseen) jaloissa olevien reikien kautta. Suoran reunan on oltava alustaa vasten.

KUVA 5

5. Aseta mehupussi (9), jossa on murskattuja hedelmiä tynnyriin niin, että se roikkuu reunan yli. Paina hedelmiä käsin. Kovemmat hedelmät, kuten omenat, päärynät ja muut vastaavat, on leikattava pieniksi paloiksi tai mieluiten ajettava hedelmämyllyn tai -murskaimen läpi ennen pussiin laittamista.

KUVA 6

6. Aseta puolipyöreät puulevyt (7) hedelmien päälle keskitetysti tynnyriin nähden. Aseta puupalikat (6) päälle (jos ne sopivat) ja aseta sitten kootut puristinlevyt (4) ja (5) päälle pituussuunnassa puulevyihin nähden.

KUVA 7

7. Aseta nailonaluslevy (3) puristinlevyjen päälle kuvan mukaisesti. Kierrä puristusmutteri (2) kiinni, työnnä kahva puristusmutteriin ja kierrä kahvaa (1) myötäpäivään, jotta puristuslevyt saadaan työnnettyä alaspäin ja hedelmät puristettua tynnyriin.

KUVA 8

8. Jos tilaa on, toinen pari mukana toimitettuja puupalikoita voidaan asettaa niin, että puulevyt tulevat mahdollisimman lähelle mehustimen pohjaa. Jos kahva yltää tynnyriin ja puristinlevyjä on vielä laskettava, kierrä puristimen mutteri irti ja täytä lisää hedelmää tai aseta puupalikat puulevyjen ja puristinlevyjen väliin. Puupalikat myydään erikseen tai ne voidaan valmistaa sahaamalla puupalikat sopivan kokoisiksi. Aseta astia pohjassa olevan putken (13) alle mehun keräämistä varten.

HUOM!

Hienonna tarvittaessa hedelmät, lähinnä viinirypäleet ja omenat, ennen puristamista. Hedelmät voidaan jauhaa hienoksi hedelmämyllyllä, hedelmäurskaimella tai tehosekoittimella.

PURKAMINEN

1. Pura mehustin irrottamalla kahva puristusmutterista.
2. Irrota puristusmutteri kierretangosta.
3. Poista kaikki puupalikat ja puristinlevyt.
4. Tämä mahdollistaa tynnyrin nostamisen alustasta.
5. Ruuvaa jalustan jalat irti alustasta.

KÄYTTÖ

Puhdista mehustin huolellisesti ennen jokaista käyttökertaa ja poista kaikki vanhan öljyn jäämät, jotta mehu ei saastuisi.

KUNNOSSAPITO

PUHDISTUS

- Puhdista mehustimen kaikki osat jokaisen käyttökerran jälkeen miedolla pesuaineella, huuhtele puhtaalla vedellä ja kuivaa.
- Jos hometta tai epäpuhtauksia on näkyvissä, pese huolellisesti, huuhtele, kuivaa ja levitä ohut kerros ruokaöljyä metalliosiin.

SÄILYTYS

Jos mehustinta ei käytetä pitkään aikaan, voitele kaikki metalliosat ohuella kerroksella vaseliinia tai ruokaöljyä ja säilytä puhtaassa, kuivassa paikassa.

CONSIGNES DE SÉCURITÉ

Suivez toujours les consignes de sécurité ci-dessous.

- Fixez les pieds du produit à une surface plane et stable avant utilisation. Cela empêche le produit de bouger ou de basculer.
- Ne jamais insérer les mains ou d'autres parties du corps dans le fût lors du pressage.
- Utilisez uniquement la poignée fournie. Ne jamais utiliser une rallonge sur la poignée.
- La zone de travail doit rester propre.
- Essayez immédiatement tout déversement. Risque de glissement.

PICTOGRAMMES



Lisez le mode d'emploi.

CARACTÉRISTIQUES TECHNIQUES

Contenance	6 litres
Poids	6 kg
Dimensions	L 60 x l 45 x H 28 cm

DESCRIPTION

1. *Poignée*
2. *Écrou de presse*
3. *Rondelle en nylon*
4. *Plaque de presse en métal*
5. *Plaque de presse en bois*
6. *Blocs en bois, 6 pcs*
7. *Plaques en bois, 2 pcs*
8. *Tige filetée*
9. *Sac à jus*

10. *Bagues métalliques, 2 pcs*
11. *Vis, 43 pcs*
12. *Barres fines, 20 pcs*
13. *Base*

FIG. 1

REMARQUE !

Pièces supplémentaires éventuellement nécessaires, vendues séparément : Blocs en bois et vis supplémentaires pour ancrer les pieds du presse-fruits au support.

INSTALLATION

1. Installation du fût : Glissez les tiges (12) dans les bagues métalliques (10). Veillez à ce que les tiges soient toutes installées avec l'extrémité chanfreinée dans le même sens et l'extrémité droite dans l'autre.
2. Installez la plaque de presse en bois (5) et la plaque de presse en métal (4) à l'aide des vis (11).
3. La tige filetée se compose de deux parties qui doivent être assemblées en premier. Assemblez la tige filetée (8) et installez-la sur la base (13).
4. Ancrez la base du presse-fruits à une surface plane et stable avec des vis appropriées (vendues séparément) à travers les trous dans les pieds. Le bord droit doit reposer sur la base.

FIG. 2

FIG. 3

FIG. 4

FIG. 5

5. Placez le sac à jus (9) contenant les fruits hachés menu dans le fût de sorte qu'il pende sur le bord. Appuyez sur les fruits manuellement. Les fruits plus durs, comme les pommes, les poires et

analogues, doivent être coupés en petits morceaux ou, de préférence, passés dans un moulin à fruits avant d'être placés dans le sac.

FIG. 6

6. Posez les plaques en bois semi-circulaires (7) par-dessus les fruits en les centrant par rapport au fût. Placez les blocs en bois (6) par-dessus (si la place est suffisante) puis placez les plaques de presse assemblées (4) et (5) dans le sens de la longueur par rapport aux plaques en bois.

FIG. 7

7. Placez la rondelle en nylon (3) sur le dessus des plaques de presse comme illustré. Vissez l'écrou de presse (2), insérez la poignée dans l'écrou de presse et tournez la poignée (1) dans le sens horaire pour faire descendre les plaques de presse et presser les fruits dans le fût.

FIG. 8

8. S'il y a de la place, la deuxième paire de blocs en bois fournie peut être ajoutée, de sorte que les plaques en bois se rapprochent le plus possible de la base du presse-fruits. Si la poignée atteint le fût et que les plaques de presse doivent encore être abaissées, dévissez l'écrou de presse et ajoutez plus de fruits ou installez des blocs en bois entre les plaques en bois et les plaques de presse. Des blocs en bois sont vendus séparément ou peuvent être fabriqués à partir de pièces en bois sciées aux dimensions appropriées. Placez un récipient sous le bec verseur dans la base (13) pour collecter le jus.

REMARQUE !

Si nécessaire, hachez les fruits menu, principalement les raisins et les pommes, avant de les presser. Les fruits peuvent être hachés menu à l'aide d'un moulin à fruits, d'un concasseur ou d'un robot de cuisine.

DÉMONTAGE

1. Démontez la presse à jus en retirant la poignée de l'écrou de presse.
2. Dévissez l'écrou de presse de la tige filetée.
3. Retirez tous les blocs en bois et les plaques de presse.
4. Le fût peut dès lors être soulevé de sa base.
5. Dévissez les pieds de la base fixés au support.

UTILISATION

Nettoyez soigneusement le presse-fruits avant chaque utilisation et éliminez toute trace d'huile usagée afin d'éviter de contaminer le jus.

ENTRETIEN

NETTOYAGE

- Après chaque utilisation, nettoyez toutes les parties du presse-fruits à l'aide d'un détergent doux. Rincez à l'eau propre et essuyez.
- Si de la moisissure ou des impuretés sont visibles, lavez soigneusement, rincez, essuyez et appliquez une fine couche d'huile de cuisson sur les pièces métalliques.

RANGEMENT

Si la presse à jus ne doit pas être utilisée pendant une longue période, enduisez toutes les pièces métalliques d'une fine couche de vaseline ou d'huile de cuisson et rangez-les propres et sèches.

VEILIGHEIDSINSTRUCTIES

Volg altijd de veiligheidsinstructies hieronder.

- Plaats de voeten van het product stevig op een vlakke, stabiele ondergrond alvorens het te gebruiken. Dit voorkomt dat het product verschuift of omvalt.
- Steek nooit uw handen of andere lichaamsdelen in het vat tijdens het persen.
- Gebruik alleen de meegeleverde handgreep. Gebruik nooit een verlengstuk op de handgreep.
- Het werkgebied moet schoon worden gehouden.
- Veeg gemorste vloeistof onmiddellijk op – gevaar van uitglijden.

SYMBOLEN



Lees de gebruiksaanwijzing.

TECHNISCHE GEGEVENS

Volume	6 l
Gewicht	6 kg
Afmetingen	L 60 x B 45 x H 28 cm

BESCHRIJVING

1. Handgreep
2. Persmoer
3. Nylon ring
4. Metalen persplaat
5. Houten persplaat
6. Houten blok, 6 stuks
7. Houten plaat, 2 stuks
8. Schroefdraadstang
9. Sapzak
10. Metalen ring, 2 stuks

11. Schroef, 43 stuks
12. Dunne staafjes, 20 stuks
13. Basis

AFB. 1

LET OP!

Er kunnen extra onderdelen nodig zijn, die afzonderlijk worden verkocht: Extra houten blokken en schroeven om de poten van de fruitpers aan de ondergrond te bevestigen.

MONTEREN

1. Vat monteren: Plaats de staven (12) in de metalen ringen (10). Zorg ervoor dat alle staven met het afgeschuinde uiteinde in dezelfde richting en het rechte uiteinde in de andere richting worden aangebracht.

AFB. 2

2. Monteer de houten persplaat (5) en de metalen persplaat (4) met schroeven (11).

AFB. 3

3. De schroefdraadstang bestaat uit twee delen, die eerst in elkaar moeten worden gezet. Zet de schroefdraadstang (8) aan elkaar en monteer hem op de basis (13).

AFB. 4

4. Veranker de basis van de sapcentrifuge op een vlakke, stabiele ondergrond met geschikte schroeven (apart verkrijgbaar) door de gaten in de poten. De rechte rand moet tegen de basis rusten.

AFB. 5

5. Plaats de sapzak (9) met het geplette fruit in het vat, zodat het over de rand hangt. Druk het fruit met de hand naar beneden. Harder fruit, zoals appels, peren en dergelijke, moet in kleine stukjes worden gesneden, of bij voorkeur door een fruitmolen of -pletter worden gehaald, voordat het in de zak wordt gedaan.

AFB. 6

- Plaats de halfronde houten platen (7) boven op het fruit, gecentreerd ten opzichte van het vat. Plaats de houten blokken (6) er bovenop (als er voldoende ruimte is) en plaats dan de samengevoegde persplaten (4) en (5) er bovenop, in de lengterichting ten opzichte van de houten platen.

AFB. 7

- Plaats de nylon sluitring (3) boven op de persplaten zoals afgebeeld. Schroef de persmoer (2) erop, steek het handvat in de persmoer en draai het handvat (1) met de wijsers van de klok mee om de persplaten naar beneden te duwen en het fruit in het vat te drukken.

AFB. 8

- Als er nog ruimte over is, kan het tweede paar bijgeleverde houten blokken worden geplaatst, zodat de houten platen zo dicht mogelijk bij de basis van de fruitpers liggen. Als het handvat het vat bereikt en de persplaten nog omlaag moeten worden gebracht, draai dan de persmoer los en vul met meer fruit, of plaats houten blokken tussen de houten platen en de persplaten. Houten blokken zijn afzonderlijk verkrijgbaar of kunnen worden gemaakt door stukken hout op de juiste maat te zagen. Plaats een opvangbak onder de tuit in de bodem (13) om het sap op te vangen.

LET OP!

Maak het fruit, vooral druiven en appels, zo nodig fijn vóór het persen. Het fruit kan worden fijngemaakt met een fruitmolen, fruitpletter of keukenmachine.

DEMONTEN

- Demonteer de fruitpers door het handvat van de persmoer te verwijderen.

- Schroef de persmoer los van de schroefdraadstang.
- Verwijder alle houten blokken en de persplaten.
- Hierdoor kan het vat van de basis worden gelicht.
- Schroef de poten van de basis los van de ondergrond.

GEBRUIK

Maak de fruitpers voor elk gebruik grondig schoon en verwijder alle sporen van oude olie, om verontreiniging van het sap te voorkomen.

ONDERHOUD

REINIGING

- Reinig na elk gebruik alle onderdelen van de fruitpers met een mild reinigingsmiddel, spoel met schoon water en droog af.
- Indien schimmel of verontreiniging zichtbaar is, grondig wassen, afspoelen, drogen en een dun laagje spijsolie op de metalen delen aanbrengen.

OPSLAG

Als de fruitpers lange tijd niet zal worden gebruikt, smeer dan alle metalen onderdelen in met een dun laagje vaseline of spijsolie en bewaar hem op een schone, droge plaats.

