

**SV BADRUMSFLÄKT**

BRUKSANVISNING

Viktigt! Läs bruksanvisningen före användning.
Spara den för framtida bruk.
(Original bruksanvisning).

NO BADEROMSVIFTE

BRUKSANVISNING

Viktig! Les bruksanvisningen nøye før bruk.
Ta vare på den for fremtidig bruk.
(Oversettelse av original bruksanvisning).

DA BADEVÆRELSESVENTILATOR

BETJENINGSVEJLEDNING

Vigtigt! Læs betjeningsvejledningen før brug.
Gem den til senere brug.
(Oversættelse af den originale vejledning).

PL WENTYLATOR ŁAZIENKOWY

INSTRUKCJA OBSŁUGI

Ważne! Przed użyciem uważnie przeczytaj instrukcję obsługi! Zachowaj ją na przyszłość.
(Tłumaczenie oryginalnej instrukcji).

EN BATHROOM FAN

OPERATING INSTRUCTIONS

Important! Read the user instructions carefully before use. Save them for future reference. (Translation of the original instructions).

DE BADLÜFTER

BEDIENUNGSANLEITUNG

Wichtig! Die Bedienungsanleitung vor der Verwendung bitte sorgfältig durchlesen!
Für die zukünftige Verwendung aufbewahren.
(Bedienungsanleitung im Original).

FI KYLPYHUONEPUHALLIN

KÄYTTÖOHJEESTA

Tärkeää! Lue käyttöohje huolella ennen käyttöä! Säilytä se myöhempäälle käyttöä varten.
(Käännös alkuperäisestä käyttöohjeesta).

FR VENTILATEUR DE SALLE DE BAINS

MODE D'EMPLOI

Important! Lisez attentivement le mode d'emploi avant la mise en service. Conservez-le.
(Traduction des instructions originales).

NL BADKAMERVENTILATOR

GEBRUIKSAANWIJZING

Belangrijk! Lees de gebruiksaanwijzing aandachtig door voordat u het apparaat gebruikt.
Bewaar de gebruiksaanwijzing voor toekomstig gebruik. (Vertaling van de originele instructies).

Värna om miljön!

Kasserad produkt ska återvinnas enligt gällande bestämmelser.

Verne om miljøet!

Kassert produkt skal gjenvinnes etter gjeldende lover og regler.

Beskyt miljøet!

Produktet skal bortskaffes i henhold til gjældende regler.

Dbaj o środowisko!

Zużyty produkt należy poddać recyklingowi zgodnie z obowiązującymi przepisami.

Care for the environment!

Recycle discarded product in accordance with local regulations.

Schützen Sie die Umwelt!

Das entsorgte Produkt muss gemäß den geltenden Bestimmungen recycelt werden.

Suojele ympäristöä!

Käytöstä poistettu tuote on kierrätettävä voimassa olevien säännösten mukaisesti.

Pensez à l'environnement

Les appareils hors d'usage doivent être recyclés conformément à la réglementation en vigueur.

Bescherm het milieu!

Afgedankte producten moeten worden gerecycleerd volgens de van toepassing zijnde regelgeving.



Rätten till ändringar förbehålles.
För senaste version av bruksanvisningen se www.jula.com

Med forbehold om endringer.
Nyeste versjon av bruksanvisningen finner du på www.jula.com

Ret til ændringer forbeholdes.
Den seneste version af betjeningsvejledningen findes på www.jula.com

Z zastrzeżeniem prawa do zmian.
Najnowsza wersja instrukcji obsługi znajduje się na www.jula.com

Jula reserves the right to make changes.
For latest version of operating instructions, see www.jula.com

Änderungen vorbehalten.
Die aktuellste Version der Bedienungsanleitung finden Sie auf www.jula.com

Pidätämme oikeuden muutoksiin.
Katso käyttöohjeiden uusien versio täältä: www.jula.com

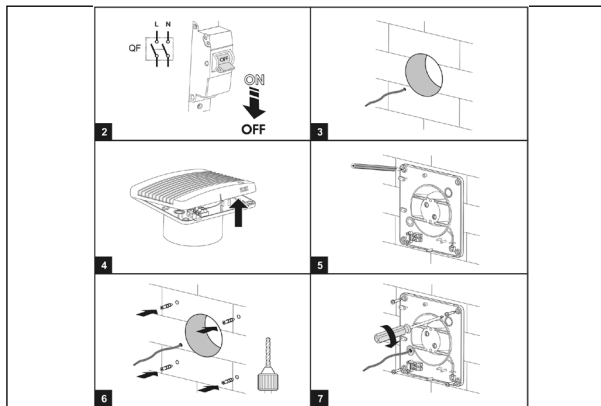
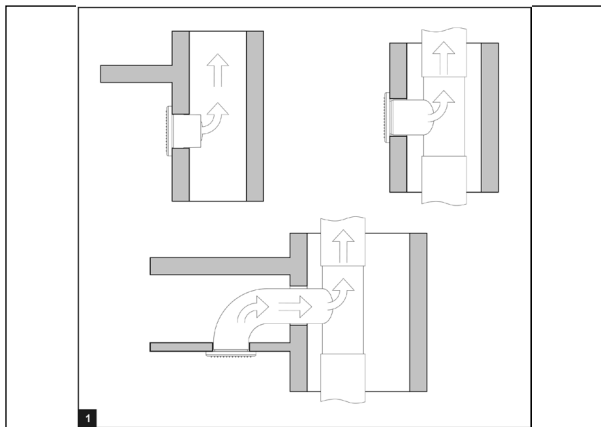
Nous nous réservons le droit d'apporter des modifications. Vous trouverez la dernière version des consignes d'utilisation sur www.jula.com

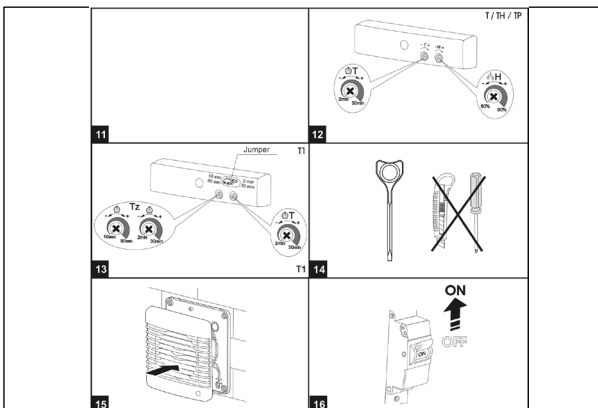
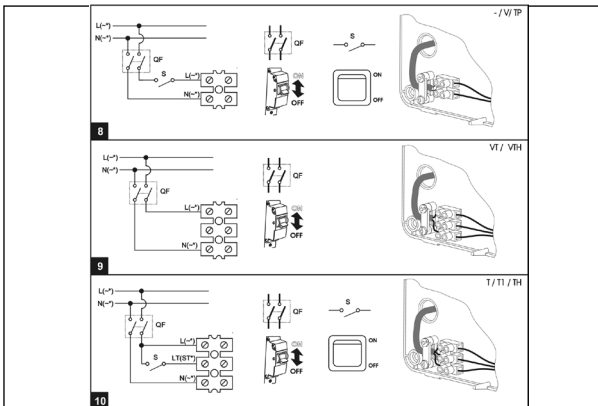
Wijzigingen voorbehouden.
Voor de recentste editie van de gebruikershandleiding, zie www.jula.com

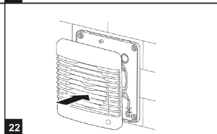
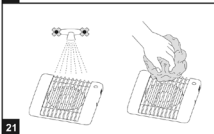
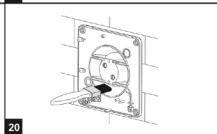
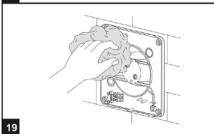
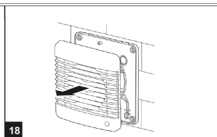
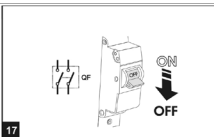
JULA AB, BOX 363, SE-532 24 SKARA

2025-09-12

© Jula AB










SÄKERHETSANVISNINGAR

- Koppla bort apparaten från elnätet före anslutning, underhåll och/eller reparation.
- Montering, underhåll och/eller reparation ska utföras av behörig elektriker och i enlighet med dessa anvisningar.
- Apparaten är avsedd för anslutning till 230 VAC 1-fasinstallationer som uppfyller gällande regler.
- Apparaten ska anslutas via en fast installerad automatsäkring med minsta kontaktgap 3 mm för samtliga poler.
- Kontrollera före installation att fläkthjul och hölje är fritt från skador.
- Inga främmande föremål som kan skada fläktbladen får finnas i höljet.
- Apparaten får endast användas på avsett sätt och i enlighet med dessa anvisningar. Gör inga ändringar på apparaten.
- Apparaten är inte avsedd att användas av personer (barn eller vuxna) med någon typ av funktionshinder eller av personer som inte har tillräcklig erfarenhet eller kunskap för att använda den, såvida de inte har fått anvisningar gällande användande av apparaten av någon med ansvar för deras säkerhet.
- Barn ska hållas under uppsikt så att de inte leker med apparaten.

- Vidta nödvändiga åtgärder för att förhindra att rök, kolmonoxid och andra förbränningsprodukter tränger in i rummet genom öppna rökgångar eller andra brandskyddsansordningar.
- Se till att lufttillförseln är tillräcklig för korrekt förbränning och tillräckligt skorstensdrag, så att bakströmning förhindras.
- Det medium som transporteras får inte innehålla damm eller andra fasta partiklar, klibbiga ämnen eller fibrer.
- Använd inte apparaten i explosiv miljö, exempelvis i närheten av brännbara vätskor, gaser eller damm, eller i miljö som innehåller giftiga eller hälsoskadliga ämnen.
- Blockera inte apparatens öppningar för att försöka rikta eller anpassa luftflödet.
- Sitt eller stå inte på apparaten och placera inga föremål på den.
- Följ alla anvisningar och säkerhetsanvisningar för bästa resultat och livslängd.

SYMBOLER

	Läs bruksanvisningen.
	Godkänd enligt gällande direktiv/förordningar.
	Kasserad produkt ska återvinnas enligt gällande bestämmelser.

TEKNISKA DATA

Spänning	220–240 VAC, 50/60 Hz
Effek	18 W
Flöde	98 m ³ /tim
Kapslingsklass	IP24
Varvtal	2300 v/min
Ljudnivå	34 dB

BESKRIVNING

- Apparaten är avsedd för kontinuerlig drift och fast anslutning till elnätet.
- Apparaten är avsedd för till- och frånluftsventilation av lokaler som är uppvärmda vintertid.
- Apparaten är avsedd för anslutning till luftkanal Ø 100 mm.
- Luftriktningen i systemet ska motsvara pilen på fläkthöljet.
- Drifttemperatur 1 - 45 °C.

BETECKNINGAR I ELKRETSSCHEMA

L: Fasledare (endast för nätmatning 220–240 VAC)

N: Nolledare (endast för nätmatning 220–240 VAC)

~: Spänningsförsörjningsledare 12 V, 50 Hz

LT (ST): Manöverledare för fördröjningstimer

QF: Automatsäkring

S: Extern strömbrytare

*: Fläkt för 12 V (märkt på fläkthöljet) får anslutas endast till 12 VAC.

MONTERING

Apparaten är avsedd för montering i vägg eller tak, för anslutning till rund kanal med angiven diameter (fig. 1). Apparaten är avsedd för kontinuerlig drift och fast anslutning till elnätet.

Luftriktningen i systemet ska motsvara pilen på fläkthöljet.

1. Bryt strömförsörjningen och förbered monteringsplatsen (fig. 2–3).
2. Avlägsna frontkåpan från apparaten (fig. 4).
3. Märk ut och borra fästhål och montera apparaten (fig. 5–7).
4. Anslut fläkten till elnätet och ställ in fördröjning och luftfuktighetsgivare, om så behövs (fig. 8–14).
5. Sätt tillbaka frontkåpan (fig. 15).
6. Slå till automatsäkring (fig. 16). OBS! Bilderna visar fläkt i serie M.

HANDHAVANDE

STYRLOGIK

Fläkt med fördröjningstimer T startar när den externa strömbrytaren, till exempel belysningsströmbrytaren, sluts och manöverspänning läggs på plinten LT (ST, SL). När manöverspänningen brutits fortsätter fläkten att gå under inställd tid (2 till 30 minuter). Modell VT startas och stängs av med snörströmbrytare.

Fläkt med fördröjningstimer T1 startar vid inställd fördröjning efter att den externa strömbrytaren, till exempel belysningsströmbrytaren, slutits och manöverspänning lagts på plinten LT (ST). Startfördröjningen kan ställas in i två områden, 10 till 90 sekunder och 2 till 30 minuter. Inställningsområde väljs med en bygling på timerkretskortet. När manöverspänningen brutits fortsätter fläkten att gå under inställd tid (2 till 30 minuter).

Fläkt med fördröjningstimer och luftfuktighetsgivare TH startar efter att den externa strömbrytaren, till exempel belysningsströmbrytaren, slutits och manöverspänning lagts på plinten LT (ST) eller om luftfuktigheten H inomhus överskrider det inställda börvärdet (60 till 90 %). När manöverspänningen brutits fortsätter fläkten att gå under inställd tid (2 till 30 minuter). För att ställa in högsta möjliga luftfuktighetsgräns, vrid potentiometern till läge H max.

Fläkt med fördröjningstimer och rörelsedetektor TP startar när rörelsedetektorn aktiveras (räckvidd 1 till 4 meter och horisontell siktinkel 100°). När inga ytterligare rörelser detekteras fortsätter fläkten att gå under inställd tid (2 till 30 minuter).

1. Ställ in startfördröjningen genom att vrida potentiometern Tz medurs för längre eller moturs för kortare fördröjning (fig. 12).
2. Ställ in avstängningsfördröjningen genom att vrida potentiometern T medurs för längre eller moturs för kortare fördröjning (fig. 12–13).
3. Ställ in börvärdet för luftfuktighet genom att vrida potentiometern H medurs för att öka eller moturs för att minska tröskelvärdet för luftfuktighet (fig. 13).

VARNING!

- Nätspänning föreligger i timerkretsen. Koppla bort strömförsörjningen från fläkten före inställning.
- Använd den medföljande plastskruvmejseln för att vrida potentiometrarna för inställning.
- Använd inte metallföremål för att ställa in potentiometrarna, det kan skada kretskorten.

UNDERHÅLL

Underhåll ska utföras minst var 6:e månad.

1. Bryt strömförsörjningen (fig. 17).
2. Demontera frontkåpan (fig. 18).
3. Rengör apparaten med en trasa fuktad med vatten och mildt rengöringsmedel.
4. Skölj frontgallret under rinnande vatten (fig. 19–21).
5. Torka ytorna torra.
6. Montera frontgallret (fig. 22).
7. Slå till strömförsörjningen (fig. 16).

VARNING!

Se till att inte vatten tränger in i elektriska komponenter.

TRANSPORT OCH FÖRVARING

- Transportera apparaten i originalförpackningen.
- Förvara apparaten i originalförpackningen i torrt, väl ventilerat utrymme (temperatur 5 till 40 °C, relativ luftfuktighet högst 80 %).
- Förvaringsutrymmet ska vara fritt från damm och ångor som kan orsaka korrosion.




SIKKERHETSANVISNINGER

- Koble apparatet fra nettspenningen før tilkobling, vedlikehold og/eller reparasjon.
- Montering, vedlikehold og/eller reparasjon skal kun utføres av autorisert elektriker og i henhold til disse anvisninger.
- Apparatet skal kobles til 230 VAC 1-faseinstallasjoner som oppfyller gjeldende regler.
- Apparatet skal kobles til via en fast installert automatsikring med minste kontaktavstand 3 mm for samtlige poler.
- Kontroller før installasjon at viftehjul og deksel er fri for skader.
- Det må ikke være noen fremmedlegemer i dekselet som kan skade viftebladene.
- Apparatet skal bare brukes til det som det er beregnet for, og i henhold til disse anvisningene. Ikke gjør endringer på apparatet.
- Apparatet er ikke beregnet på bruk av personer (barn eller voksne) med funksjonshemninger, eller av personer uten tilstrekkelig erfaring med eller kunnskap i å bruke det, med mindre de har fått anvisninger om bruk av apparatet av noen som er ansvarlig for deres sikkerhet.
- Barn skal holdes under oppsyn, slik at de ikke leker med apparatet.
- Iverksett nødvendige tiltak for å forhindre at røyk, karbonmonoksid og andre forbrenningsprodukter trenger

inn i rommet gjennom åpne røykganger eller andre brann- og røykspjeld.

- Sørg for at lufttilførselen er tilstrekkelig for korrekt forbrenning og god nok skorsteinstrekk, for å forhindre tilbakestrømning.
- Mediet som transporteres må ikke inneholde støv eller andre faste partikler, klebrige stoffer eller fibre.
- Ikke bruk apparatet i eksplosive miljøer, for eksempel i nærheten av brannfarlig væske, gass eller støv, eller i miljøer som inneholder giftige eller helseskadelige stoffer.
- Ikke blokker apparatets åpninger for å forsøke å styre eller tilpasse luftstrømmen.
- Ikke sitt eller stå på apparatet, og ikke plasser gjenstander på det.
- Følg alle anvisninger og sikkerhetsanvisninger for beste resultat og levetid.

SYMBOLER

	Les bruksanvisningen.
	Godkjent i henhold til gjeldende direktiver/forskrifter.
	Kassert produkt skal gjenvinnes i henhold til gjeldende forskrifter.

TEKNISKE DATA

Spenning	220–240 V AC, 50/60 Hz
Effekt	18 W
Gjennomstrømning	98 m ³ /time
Kapslingsklasse	IP24
Turtall	2300 o/min
Lydnivå	34 dB

BESKRIVELSE

- Apparatet skal være i kontinuerlig drift og være fast tilkoblet til strømmettet.
- Apparatet er beregnet for til- og fraluftsventilasjon av lokaler som er oppvarmet vinterstid.
- Apparatet er konstruert for tilkobling til luftkanal Ø 100 mm.
- Luftretningen i systemet skal tilsvare pilen på viftedekeilet.
- Driftstemperatur 1–45 °C.

BETEGNELSER I KRETSSKJEMA

L: Faseleder (bare for strømmåling 220–240 VAC)

N: Nulleleder (bare for strømmåling 220–240 VAC)

~: Spenningsforsyningsleder 12 V, 50 Hz

LT (ST): Nivåregulator for tidsrelé

QF: Automatsikring

S: Ekstern strømbryter

*: Vifte for 12 V (merket på viftedekeilet) kan bare kobles til 12 VAC.

MONTERING

Apparatet skal monteres i vegg eller tak for tilkobling til rund kanal med angitt diameter (bilde 1). Apparatet skal være i kontinuerlig drift og være fast tilkoblet til strømmettet.

Luftretningen i systemet skal tilsvare pilen på viftedekelet.

1. Bryt strømforsyningen og forbered monteringsplassen (bilde 2–3).
2. Fjern frontdekelet fra apparatet (bilde 4).
3. Merk opp og bor festehullene og monter apparatet (bilde 5–7).
4. Koble viften til strømmettet, og still inn forsinkelse og luftfuktighetsmåler, om nødvendig (bilde 8–14).
5. Sett frontdekelet tilbake på plass (bilde 15).
6. Slå på automatsikringen (bilde 16). OBS! Bildene viser vifte i serie M.

BRUK

STYRELOGIKK

Vifte med tidsrelé T starter når den eksterne strømbryteren, for eksempel belyningsstrømbryteren, skrus av og driftsspenningen er koblet til plinten LT (ST, SL). Når driftsspenningen blir brutt, fortsetter viften å gå i innstilt tid (2 til 30 minutter). Modell VT startes og slås av med snorbryter.

Vifte med tidsrelé T1 starter ved innstilt forsinkelse etter at den eksterne strømbryteren, for eksempel belysningsstrømbryteren, skrus av og driftsspenningen er koblet til plinten LT (ST).

Startforsinkelsen kan stilles inn i to områder, 10 til 90 sekunder og 2 til 30 minutter. Innstillingsområde velges med en brokolbing på timerkretskortet. Når driftsspenningen blir brutt, fortsetter viften å gå i innstilt tid (2 til 30 minutter).

Vifte med tidsrelé og luftfuktighetsmåler TH starter etter at den eksterne strømbryteren, for eksempel belysningsstrømbryteren, skrus av og driftsspenningen er koblet til plinten LT (ST), eller dersom luftfuktigheten H inne overskrider den innstilte børverdien (60 til 90 %). Når driftsspenningen blir brutt, fortsetter viften å gå i innstilt tid (2 til 30 minutter). For å stille inn høyest mulig luftfuktighetsgrense vris potensiometeret til innstilling H max.

Vifte med tidsrelé og bevegelsesdetektor TP starter når bevegelsesdetektoren aktiveres (rekkevidde 1 til 4 meter og horisontal siktinkel 100°). Når ingen ytterligere bevegelser detekteres, fortsetter viften å gå i innstilt tid (2 til 30 minutter).

1. Still inn startforsinkelsen ved å vri potensiometeret T_z med klokken for lengre forsinkelse, eller mot klokken for kortere forsinkelse (bilde 12).
2. Still inn avstengingsforsinkelsen ved å vri potensiometeret T med klokken for lengre forsinkelse, eller mot klokken for kortere forsinkelse (bilde 12–13).
3. Still inn børverdien for luftfuktighet ved å vri potensiometeret H med klokken for å øke terskelverdien for luftfuktighet, eller mot klokken for å minske den (bilde 13).

ADVARSEL!

- Nettspenning ligger i timerkretsen. Koble ut strømforsyningen fra viften før innstilling.
- Bruk medfølgende plastskrutrekker for å vri potensiometrene ved innstilling.
- Ikke bruk metallgjenstander for å stille inn potensiometrene. Det kan skade kretskortene.

VEDLIKEHOLD

Vedlikehold skal utføres minst hver 6. måned.

1. Bryt strømforsyningen (bilde 17).
2. Demonter frontdekselet (bilde 18).
3. Rengjør apparatet med en klut fuktet med vann og mildt rengjøringsmiddel.
4. Skyll det fremre gitteret under rennende vann (bilde 19–21).
5. Tørk overflatene tørre.
6. Monter det fremre gitteret (bilde 22).
7. Slå på strømforsyningen (bilde 16).

ADVARSEL!

Pass på at det ikke trenger vann inn i elektriske komponenter.

TRANSPORT OG OPPBEVARING




- Transporter apparatet i originalemballasjen.
- Oppbevar apparatet i originalemballasjen i et tørt og godt ventilert rom (temperatur 5 til 40 °C, relativ luftfuktighet maks 80 %).
- Oppbevaringsrommet skal være fritt for støv og damp som kan forårsake korrosjon.

SIKKERHEDSANVISNINGER

- Sørg for at frakoble produktet elnettet før tilslutning, vedligeholdelse og/eller reparation.
- Installation, vedligeholdelse og/eller reparation skal udføres af en autoriseret elektriker og i overensstemmelse med disse anvisninger.
- Produktet er beregnet til tilslutning til 230V AC 1-fasede installationer, der overholder gældende regler.
- Produktet skal tilsluttes via en permanent installeret automatisk sikring med et mellemrum på 3 mm på alle terminaler som minimum.
- Kontroller, at rotoren og kabinettet ikke er beskadiget.
- Der må ikke være fremmedlegemer i kabinettet, som kan beskadige vingerne.
- Produktet må kun anvendes efter hensigten og i overensstemmelse med disse anvisninger. Der må ikke foretages ændringer på produktet.
- Produktet er ikke beregnet til betjening af personer (børn eller voksne) med nogen form for handicap eller af personer, der ikke har tilstrækkelig erfaring eller viden til at betjene det, uden opsyn af en person, der er ansvarlig for deres sikkerhed.
- Børn skal være under opsyn, så de ikke leger med produktet.
- Træf de nødvendige foranstaltninger for at forhindre røg, kulilte og andre forbrændingsprodukter i at trænge ind i rummet gennem trækkanaler eller andre brandsikringsanordninger.

- Sørg for, at der tilføres tilstrækkeligt forbrændingsluft, og at der er tilstrækkelig træk i skorstene for at forhindre tilbagetræk.
- Det transporterede medie må ikke indeholde støv eller andre faste partikler, klæbrige stoffer eller fibre.
- Brug ikke produktet i eksplosive atmosfærer, f.eks. i nærheden af brandfarlige væsker, gasser eller støv, eller i miljøer, der indeholder giftige eller sundhedsskadelige stoffer.
- Bloker ikke produktets åbninger for at forsøge at styre eller justere luftstrømmen.
- Sid eller stå ikke på produktet, og undlad at placere genstande på det.
- Følg alle instruktioner og sikkerhedsanvisninger for at opnå det bedste resultat og den længste levetid.

SYMBOLER

	Læs betjeningsvejledningen.
	Godkendt i henhold til gældende direktiver/ forordninger.
	Produktet skal bortskaffes i henhold til gældende regler.

TEKNISKE DATA

Spænding	220-240V AC, 50/60 Hz
Effekt	18 W
Luftgennemstrømning	98 m ³ /t
Klassifikation	IP24
RPM	2300 rpm
Lydniveau	34 dB

BESKRIVELSE

- Produktet er beregnet til kontinuerlig drift og fast tilslutning til elnettet.
- Produktet er beregnet til lufttilførsel og luftudslip i rum, der opvarmes i løbet af vinteren.
- Produktet er beregnet til tilslutning til luftkanal med \varnothing 100 mm.
- Luftretningen i systemet skal svare til pilen på ventilatorhuset.
- Driftstemperatur 1-45 °C.

BETEGNELSER PÅ INSTALLATIONS TEGNINGEN

L: Faseleder ledning (kun til strømforsyning 220-240V AC)

N: Nulleleder (kun til strømforsyning 220-240V AC)

~: Forsyningsspændingsledning 12V, 50 Hz

LT (ST): Ledning til forudindstilling af starttid

QF: Automatisk sikring

S: Ekstern kontakt

*: Ventilator til 12V (angivet på ventilatoren) må kun tilsluttes 12V AC.

MONTERING

Produktet er beregnet til væg- eller loftsmontage og til tilslutning til runde ventilationskanal med specificeret diameter (Fig. 1). Produktet er beregnet til kontinuerlig drift og fast tilslutning til elnettet.

Luftretningen i systemet skal svare til pilen på ventilatorhuset.

1. Sluk for strømmen, og klargør monteringsstedet (Fig. 2–3).
2. Tag afskærmningen af foran på produktet (Fig. 4).
3. Afmærk og bor fastgørelseshullerne, og monter produktet (Fig. 5-7).
4. Forbind ventilatoren til elnettet, og foretag eventuelt forudindstilling af starttid og indstilling af luftfugtighedsmåler (Fig. 8-14).
5. Sæt afskærmningen på igen (Fig. 15).
6. Aktiver den automatiske sikring (Fig. 16). OBS! Figureerne viser et produkt i M-serien.

BETJENING

LOGISK STYRING

Ventilator med timer til udskudt starttid T starter, når den eksterne kontakt, f.eks. lyskontakten, slukker, og der tilføjes styrespænding til terminal LT (ST, SL). Når spændingen frakobles, fortsætter ventilatoren med at køre i den indstillede tid (2-30 minutter). Model VT startes og slukkes med en trækafbryder.

Ventilator med timer til udskudt starttid T1 starter, efter den eksterne kontakt, f.eks. lyskontakten, slukker, og der tilføres styrespænding til terminal LT (ST). Forudindstilling af starttid kan indstilles til to intervaller, 10-90 sekunder og 2-30 minutter. Intervallet vælges via en mellemforbindelse på timerens kredsløbskort. Når spændingen frakobles, fortsætter ventilatoren med at køre i den indstillede tid (2-30 minutter).

Ventilator med timer til udskudt starttid og luftfugtighedssensor TH starter, når den eksterne kontakt, f.eks. lyskontakten, er slukket, og der tilføres styrespænding til terminal LT (ST), eller hvis den indendørs luftfugtighed H overskrider indstillingsværdien (60-90 %). Når spændingen frakobles, fortsætter ventilatoren med at køre i den indstillede tid (2-30 minutter). Drej potentiometeret til H max. for at indstille den højeste luftfugtighedsgrænse.

Ventilator med timer til udskudt starttid og bevægelsessensor TP starter, når bevægelsessensoren er aktiveret (rækkevidde 1-4 meter og horisontal betragningsvinkel 100°). Når der ikke registreres yderligere bevægelse, fortsætter ventilatoren med at køre i den indstillede tid (2-30 minutter).

1. Foretag forudindstilling af starttid ved at dreje potentiometer Tz med uret for at forlænge starttiden eller mod uret for at forkorte starttiden (Fig. 12).
2. Foretag forudindstilling af slukketid ved at dreje potentiometer T med uret for at forlænge slukketiden eller mod uret for at forkorte slukketiden (Fig. 12-13).
3. Foretag indstilling af værdien for luftfugtighed ved at dreje potentiometeret H med uret for at hæve eller mod uret for at sænke luftfugtighedstærsklen (Fig. 13).

ADVARSEL!

- Timerkredsløbet har netspænding. Sørg for, at frakoble produktet strømforsyningen før installation.
- Brug den medfølgende plastskruetrækker til at dreje og justere potentiometrene.
- Brug ikke metalgenstande til at justere potentiometrene, da det kan beskadige kredsløbskortet.

VEDLIGEHOLDELSE

Vedligeholdelse bør som minimum udføres hvert halve år.

1. Sluk for strømmen (Fig. 17).
2. Afmonter afskærmningen foran (Fig. 18).
3. Rengør produktet med en fugtig klud og et mildt rengøringsmiddel.
4. Skyl gitteret under rindende vand (Fig. 19-21).
5. Tør overfladerne af.
6. Sæt gitteret på (Fig. 22).
7. Tænd for strømmen (Fig. 16).

ADVARSEL!

Sørg for, at der ikke kommer vand ind i de elektriske komponenter.

TRANSPORT OG OPBEVARING

- Sørg for at transportere produktet i originalemballagen.
- Opbevar produktet i originalemballagen et tørt sted med god ventilation (ved en temperatur på 5-40 °C, med en relativ luftfugtighed på maks. 80 %).
- Sørg for, at opbevaringsrummet er fri for støv og dampe, der kan forårsage korrosion.




ZASADY BEZPIECZEŃSTWA

- Przed przystąpieniem do instalacji, konserwacji i/lub naprawy odłącz urządzenie od zasilania.
- Instalacja, konserwacja i/lub naprawa powinny być przeprowadzane przez uprawnionego elektryka zgodnie z niniejszą instrukcją.
- Urządzenie należy podłączyć do gniazda 230 V AC instalacji jednofazowej spełniającej obowiązujące przepisy.
- Urządzenie należy podłączyć za pomocą zainstalowanego na stałe bezpiecznika automatycznego z rozwarciem styków o minimalnej wartości 3 mm na wszystkich biegunach.
- Przed instalacją sprawdź, czy wirnik i obudowa nie są uszkodzone.
- Wewnątrz obudowy nie mogą znajdować się żadne przedmioty, które mogą uszkodzić łopatki wentylatora.
- Urządzenia można używać wyłącznie w określony sposób, zgodnie z niniejszą instrukcją. Nie wprowadzaj żadnych zmian w urządzeniu.
- Urządzenie nie jest przeznaczone do stosowania przez osoby (dzieci lub dorosłych) z jakąkolwiek formą dysfunkcji ani osoby, które nie mają odpowiedniego doświadczenia lub umiejętności w zakresie jego obsługi, chyba że uzyskają wskazówki dotyczące obsługi urządzenia od osoby odpowiedzialnej za ich bezpieczeństwo.
- Dzieci powinny przebywać pod nadzorem, aby nie bawiły się urządzeniem.
- Podejmij wszelkie niezbędne środki, aby zapobiec przedostawaniu się dymu, tlenu węgla i innych produktów

spalania do pomieszczenia, otwierając przewody kominowe lub inne urządzenia przeciwpożarowe.

- Upewnij się, że dopływ powietrza jest dostateczny dla właściwego spalania, a ciąg kominowy wystarczający, aby nie dopuścić do przepływu wstecznego.
- Transportowany czynnik nie może zawierać kurzu ani innych stałych cząsteczek, lepkich substancji i włókien.
- Nie używaj urządzenia w środowisku zagrożonym wybuchem, np. w pobliżu łatwopalnych płynów, gazów lub pyłów, ani w środowisku zawierającym substancje toksyczne lub szkodliwe dla zdrowia.
- Nie zasłaniaj otworów urządzenia, gdy próbujesz ukierunkować lub dostosować przepływ powietrza.
- Nie siadaj ani nie stawaj na urządzeniu i nie umieszczaj na nim żadnych przedmiotów.
- W celu osiągnięcia najlepszych rezultatów i długiego okresu użyteczności przestrzegaj wszystkich wskazówek oraz zasad bezpieczeństwa.

SYMBOLE

	Przeczytaj instrukcję obsługi.
	Zatwierdzona zgodność z obowiązującymi dyrektywami/rozporządzeniami.
	Zużyty produkt oddaj do utylizacji, postępując zgodnie z obowiązującymi przepisami.

DANE TECHNICZNE

Napięcie	220–240 VAC, 50/60 Hz
Moc	18 W
Przepływ	98 m ³ /h
Stopień ochrony obudowy	IP24
Prędkość obrotowa	2300 obr./min
Poziom hałasu	34 dB

OPIS

- Urządzenie przeznaczone jest do pracy ciągłej i stałego podłączenia do sieci elektrycznej.
- Urządzenie przeznaczone jest do wentylacji powietrza wlotowego i wylotowego w lokalach ogrzewanych w okresie zimowym.
- Urządzenie należy podłączyć do kanału wentylacyjnego o średnicy 100 mm.
- Kierunek przepływu powietrza powinien być zgodny ze strzałką na obudowie wentylatora.
- Temperatura pracy 1–45°C.

OZNACZENIA W SCHEMACIE OBWODU ELEKTRYCZNEGO

L: Przewód fazowy (tylko do zasilania nocnego 220–240 VAC)

N: Przewód zerowy (tylko do zasilania nocnego 220–240 VAC)

~: Przewód zasilania 12 V, 50 Hz

LT (ST): Przewód sterujący wyłącznikiem opóźniającym

QF: Bezpiecznik automatyczny

S: Przełącznik zewnętrzny

*: Wentylator na 12 V (oznakowanie na obudowie wentylatora) wolno podłączać tylko do 12 VAC.

MONTAŻ

Urządzenie jest przeznaczone do zamontowania na ścianie lub suficie, do podłączenia do okrągłego kanału o podanej średnicy (rys. 1). Urządzenie przeznaczone jest do pracy ciągłej i stałego podłączenia do sieci elektrycznej.

Kierunek przepływu powietrza powinien być zgodny ze strzałką na obudowie wentylatora.

1. Odłącz zasilanie i przygotuj miejsce montażowe (rys. 2–3).
2. Zdejmij przednią obudowę z urządzenia (rys. 4).
3. Zaznacz i wywierć otwory montażowe i zamontuj urządzenie (rys. 5–7).
4. Podłącz wentylator do zasilania i w razie potrzeby ustaw opóźnianie oraz czujnik wilgotności (rys. 8–14).
5. Załóż przednią obudowę z powrotem (rys. 15).
6. Włącz bezpiecznik automatyczny (rys. 16). **UWAGA!** Zdjęcia przedstawiają wentylator z serii M.

OBSŁUGA

SCHEMAT STEROWANIA

Wentylator z wyłącznikiem opóźniającym T uruchamia się po włączeniu zewnętrznego przełącznika, np. przełącznika oświetlenia, oraz ustawieniu napięcia sterowania na zacisku LT (ST, SL). Po przerwaniu napięcia sterowania wentylator odlicza ustawiony czas (od 2 do 30 minut). Model VT uruchamia się i zatrzymuje przy pomocy przełącznika linkowego.

Wentylator z wyłącznikiem opóźniającym T1 uruchamia się z ustawionym opóźnieniem po włączeniu zewnętrznego przełącznika, np. przełącznika oświetlenia, oraz ustawieniu napięcia sterowania na zacisku LT (ST). Opóźnienie uruchomienia można ustawić w dwóch zakresach, od 10 do 90 sekund oraz od 2 do 30 minut. Zakres regulacji wybiera się za pomocą zworki na obwodzie drukowanym wyłącznika. Po przerwaniu napięcia sterowania wentylator odlicza ustawiony czas (od 2 do 30 minut).

Wentylator z wyłącznikiem opóźniającym oraz czujnikiem wilgotności TH uruchamia się po włączeniu zewnętrznego przełącznika, np. przełącznika oświetlenia oraz ustawieniu napięcia sterowania na zacisku LT (ST) lub po przekroczeniu ustawionej wartości zadanej wilgotności H w pomieszczeniu (od 60 do 90%). Po przerwaniu napięcia sterowania wentylator odlicza ustawiony czas (od 2 do 30 minut). Aby ustawić najwyższą możliwą wartość graniczną wilgotności, przekręć potencjometr do położenia H max.

Wentylator z wyłącznikiem opóźniającym oraz czujnikiem ruchu TP uruchamia się po aktywacji czujnika ruchu (zasięg od 1 do 4 m, poziomy kąt widzenia 100°). W razie niewykrycia kolejnego ruchu wentylator odlicza ustawiony czas (od 2 do 30 minut).

1. Ustaw opóźnienie uruchomienia, przekręcając potencjometr Tz w prawo w celu dłuższego, a w lewo w celu krótszego opóźnienia (rys. 12).
2. Ustaw opóźnienie wyłączenia, przekręcając potencjometr T w prawo w celu dłuższego, a w lewo w celu krótszego opóźnienia (rys. 12–13).
3. Ustaw wartość zadaną wilgotności, przekręcając potencjometr H w prawo, aby zwiększyć, a w lewo, aby zmniejszyć wartość progową wilgotności (rys. 13).

OSTRZEŻENIE!

- W obwodzie wyłącznika występuje napięcie. Przed regulacją odłącz wentylator od zasilania.
- W celu regulacji potencjometrów użyj załączonego śrubokrętu z tworzywa.
- Nie używaj do tego celu metalowych przedmiotów, gdyż może to uszkodzić obwód drukowany.

KONSERWACJA

Konserwację należy przeprowadzać co najmniej co 6 miesięcy.

1. Odłącz zasilanie (rys. 17).
2. Zdejmij przednią obudowę (rys. 18).
3. Czyść urządzenie szmatką zwilżoną wodą i łagodnym środkiem czyszczącym.

4. Wypłucz przednią kratkę pod bieżącą wodą (rys. 19–21).
5. Wytrzyj powierzchnię urządzenia do sucha.
6. Zamontuj przednią kratkę (rys. 22).
7. Podłącz zasilanie (rys. 16).

OSTRZEŻENIE!

Uważaj, aby do komponentów elektrycznych nie dostała się woda.

TRANSPORT I PRZECHOWYWANIE




- Urządzenie transportuj w oryginalnym opakowaniu.
- Przechowuj urządzenie w oryginalnym opakowaniu w suchym, dobrze wentylowanym pomieszczeniu (temperatura od 5 do 40°C, względna wilgotność powietrza maksymalnie 80%).
- W pomieszczeniu, w którym jest przechowywane urządzenie, nie powinno być kurzu i oparów mogących spowodować korozję.

SAFETY INSTRUCTIONS

- Disconnect the appliance from the mains before installation, maintenance and/or repair.
- Installation, maintenance and/or repairs should be carried out by an authorised electrician and in accordance with these instructions.
- The appliance is intended to be connected to 230 VAC 1-phase installations that comply with local regulations.
- The appliance must be connected via a permanently installed automatic fuse with a minimum contact gap of 3 mm on all terminals.
- Check before installation that the impeller and casing are undamaged.
- There must be no foreign objects in the casing that could damage the fan blades.
- The appliance must only be used as it is intended to be used and in accordance with these instructions. Do not make any modifications to the appliance.
- The appliance is not intended to be used by persons (children or adults) with any form of functional disorders, or by persons who do not have sufficient experience or knowledge on how to use it, unless they have received instructions concerning the use of the appliance from someone who is responsible for their safety.

- Keep children under supervision to make sure they do not play with the appliance.
- Take the necessary precautions to prevent smoke, carbon monoxide and other flammable products from penetrating into the room through open flues or other fire safety devices.
- Make sure that the air supply is sufficient for correct combustion and adequate chimney draught, to prevent backward flow.
- The transported medium must not contain dust or other solid particles, sticky substances or fibres.
- Do not use the appliance in explosive environments, e.g. in the vicinity of flammable liquids, gases or dust, or in environments that contain toxic or harmful substances.
- Do not block the openings on the appliance to attempt to direct or adjust the air flow.
- Do not sit or stand on the machine, or place any objects on it.
- Follow all the instructions and safety instructions for best results and service life.

SYMBOLS

	Read the instructions.
	Approved in accordance with the relevant directives.
	Recycle discarded product in accordance with local regulations.

TECHNICAL DATA

Voltage	220-240 VAC, 50/60 Hz
Output	18 W
Flow	98 m ³ /hour
Protection rating	IP24
Speed	2300 rpm
Noise level	34 dB

DESCRIPTION

- The appliance is intended for continuous operation and permanent connection to the mains supply.
- The appliance is intended for supply and exhaust air ventilaton of rooms heated during the winter.
- The appliance is intended to be connected to a \varnothing 100 mm air duct.
- The air flow in the system must correspond to the arrow on the fan casing.
- Operating temperature 1 - 45°C.

DESIGNATIONS IN WIRING DIAGRAM

L: Live wire (only for mains supply 220–240 VAC)

N: Neutral wire (only for mains supply 220–240 VAC)

~: Voltage supply wire 12 V, 50 Hz

LT (ST): Control wire for delay timer

QF: Automatic fuse

S: External power switch

*: Fan for 12 V (marked on fan casing) can only be connected to 12 VAC.

INSTALLATION

The appliance is intended for installation in a wall or ceiling, for connection to round duct with specified diameter (fig. 1). The appliance is intended for continuous operation and permanent connection to the mains supply.

The air flow in the system must correspond to the arrow on the fan casing.

1. Disconnect the power supply and prepare the installation area (fig. 2–3).
2. Remove the front cover from the appliance (fig. 4).
3. Mark out and drill the screw holes and fit the appliance (fig. 5–7).
4. Connect the fan to the mains and set a delay and humidity sensor, if necessary (fig. 8–14).
5. Replace the front cover (fig. 15).
6. Switch on the automatic fuse (fig. 16). NOTE: The figures show a fan in the M series.

USE

CONTROL LOGIC

Fan with delay timer T starts when the external power switch, e.g. light switch, closes, and control voltage is supplied to terminal LT (ST, SL). When the control voltage is disconnected the fan continues to run for the set time (2 to 30 minutes). Model VT is started and stopped with a pull cord switch.

Fan with delay timer T1 starts after the set delay after the external power switch, e.g. light switch, closes and control voltage is supplied to the terminal LT (ST). The start delay can be set to two intervals, 10 to 90 seconds and 2 to 30 minutes. The interval is selected with a jumper on the timer circuit board. When the control voltage is disconnected the fan continues to run for the set time (2 to 30 minutes).

Fan with delay timer and humidity sensor TH starts after the external power switch, e.g. light switch, closes and control voltage is supplied to the terminal LT (ST), or if the air humidity H indoors exceeds the set point value (60 to 90%). When the control voltage is disconnected the fan continues to run for the set time (2 to 30 minutes). To set the maximum air humidity limit, turn the potentiometer to H max.

Fan with delay timer and motion detector TP starts when the motion detector is activated (range 1 to 4 metres and horizontal viewing angle 100°). When no further movement is detected the fan continues to run for the set time (2 to 30 minutes).

1. Set the start delay by turning the potentiometer Tz clockwise for longer delay, or anticlockwise for shorter delay (fig. 12).
2. Set the stop delay by turning the potentiometer T clockwise for longer delay, or anticlockwise for shorter delay (fig. 12–13).
3. Set the set point value for the air humidity by turning the potentiometer H clockwise to increase, or anticlockwise to decrease the threshold value for the air humidity (fig. 13).

WARNING!

- The timer circuit is supplied with mains voltage. Disconnect the power supply from the fan before installation.
- Use the supplied plastic screwdriver to turn and adjust the potentiometers.
- Do not use metal items to set the potentiometers, this could damage the circuit board.

MAINTENANCE

Maintenance should be carried out at least once every 6 months.

1. Disconnect the power supply (fig. 17).
2. Remove the front cover (fig. 18).
3. Clean the appliance with a cloth moistened with water and a mild detergent.
4. Rinse the front grille under running water (fig. 19–21).

5. Wipe the surface dry.
6. Fit the front grille (fig. 22).
7. Switch on the power supply (fig. 16).

WARNING!

Make sure no water gets into the electrical components.

TRANSPORT AND STORAGE




- Transport the appliance in the original pack.
- Store the appliance in the original pack in a dry, well-ventilated area (temperature 5 to 40°C, relative humidity max 80%).
- Keep the storage area free from dust and fumes that can cause corrosion.

SICHERHEITSHINWEISE

- Trennen Sie das Gerät vom Stromnetz, bevor Sie es anschließen, warten und / oder reparieren.
- Installation, Wartung und/oder Reparatur müssen von einem qualifizierten Elektriker gemäß diesen Anweisungen durchgeführt werden.
- Das Gerät ist für den Anschluss an 230 VAC 1-phasige Installationen bestimmt, die den geltenden Vorschriften entsprechen.
- Das Gerät ist über einen allpoligen, fest installierten Schutzschalter mit einem Mindestkontaktabstand von 3 mm anzuschließen.
- Vor der Installation prüfen, ob Lüfterrad und Gehäuse unbeschädigt sind.
- Es dürfen sich keine Fremdkörper im Gehäuse befinden, die die Ventilatorflügel beschädigen können.
- Das Gerät darf nur bestimmungsgemäß und gemäß diesen Anweisungen verwendet werden. Keine Änderungen am Gerät vornehmen.
- Dieses Gerät darf von Personen (Kinder und Erwachsene) mit Behinderungen oder unzureichender Erfahrung oder Kenntnis nicht verwendet werden, sofern sie nicht von einer Person, die für ihre Sicherheit verantwortlich ist, in die Verwendung des Geräts eingewiesen wurden.
- Kinder müssen beaufsichtigt werden, damit sie nicht mit dem Gerät spielen.

- Erforderliche Maßnahmen ergreifen, um das Eindringen von Rauch, Kohlenmonoxid und anderen Verbrennungsprodukten durch offene Kamine oder andere Brandschutzeinrichtungen in den Raum zu verhindern.
- Sicherstellen, dass die Luftzufuhr für eine ordnungsgemäße Verbrennung und einen ausreichenden Schornsteinzug ausreicht, damit ein Rückfluss verhindert wird.
- Das zu transportierende Medium darf keinen Staub oder andere feste Partikel, klebrige Stoffe oder Fasern enthalten.
- Das Gerät nicht in explosiver Umgebung, zum Beispiel in der Nähe brennbarer Flüssigkeiten, Gase oder Stäube, oder in einer Umgebung verwenden, die giftige oder gesundheitsschädliche Stoffe enthält.
- Die Öffnungen des Geräts dürfen nicht blockiert werden, um den Luftstrom zu lenken oder zu regulieren.
- Setzen oder stellen Sie sich nicht auf das Gerät oder stellen Sie keine Gegenstände darauf ab.
- Alle Anweisungen und Sicherheitshinweise befolgen, um eine optimale Leistung und Lebensdauer zu gewährleisten.

SYMBOLE

	Die Bedienungsanleitung lesen.
	Zulassung gemäß den geltenden Richtlinien/Verordnungen.
	Das Altprodukt ist gemäß den geltenden Bestimmungen dem Recycling zuzuführen.

TECHNISCHE DATEN

Spannung	220–240 VAC, 50/60 Hz
Leistung	18 W
Fördermenge	98 m ³ /h
Schutzart	IP24
Drehzahl	2300 U/min
Geräuschpegel	34 dB

BESCHREIBUNG

- Das Gerät ist für den Dauerbetrieb und den festen Anschluss an das Stromnetz bestimmt.
- Das Gerät ist für die Be- und Entlüftung von Räumen, die im Winter beheizt werden.
- Das Gerät ist für den Anschluss an einen Ø100-mm-Luftkanal.
- Die Luftrichtung im System sollte dem Pfeil auf dem Lüftergehäuse entsprechen.
- Betriebstemperatur 1-45 °C.

BEZEICHNUNGEN IM SCHALTPLAN

L: Phase (nur zum Anschluss an 220–240 VAC)

N: Neutralleiter (nur zum Anschluss an 220–240 VAC)

~: Spannungsversorgung 12 V, 50 Hz

LT (ST): Steuerleitung für Zeitschaltuhr

QF: Sicherungsautomat

S: Externer Schalter

*: 12-V-Lüfter (auf Lüftergehäuse vermerkt) darf nur an 12 VAC angeschlossen werden.

MONTAGE

Das Gerät ist für die Wand- oder Deckenmontage und zum Anschluss an einen runden Lüftungskanal mit angegebenem Durchmesser bestimmt (Abb. 1). Das Gerät ist für den Dauerbetrieb und den festen Anschluss an das Stromnetz bestimmt.

Die Lüfterrichtung im System sollte dem Pfeil auf dem Lüftergehäuse entsprechen.

1. Stromversorgung unterbrechen und Montageort vorbereiten (Abb. 2–3).
2. Frontblende vom Gerät entfernen (Abb. 4).
3. Bohrlöcher markieren und bohren und das Gerät montieren (Abb. 5–7).
4. Lüfter an das Stromnetz anschließen und gegebenenfalls Verzögerungszeit und Feuchtigkeitssensor einstellen (Abb. 8–14).
5. Frontblende wieder anbringen (Abb. 15).
6. Sicherungsautomat wieder einschalten (Abb. 16). HINWEIS: Die Abbildungen zeigen einen Lüfter der Serie M.

BEDIENUNG

STEUERLOGIK

Der Lüfter mit Zeitschaltuhr T startet, wenn der externe Schalter, z. B. der Lichtschalter, geschlossen und die Steuerspannung an Klemme LT (ST) gelegt wird. Nach Unterbrechung der Steuerspannung läuft der Lüfter die eingestellte Nachlaufzeit

(2 bis 30 Minuten) weiter. Modell VT wird mit einem Schnurschalter gestartet und ausgeschaltet.

Der Lüfter mit Zeitschaltuhr T1 startet mit der eingestellten Verzögerung, wenn der externe Schalter, z. B. der Lichtschalter, geschlossen und die Steuerspannung an Klemme LT (ST) gelegt wird. Die Einschaltverzögerung lässt sich in zwei Bereichen einstellen, 10 bis 90 Sekunden und 2 bis 30 Minuten. Der Einstellbereich wird mittels Jumper auf der Zeitschaltplatine gewählt. Nach Unterbrechung der Steuerspannung läuft der Lüfter die eingestellte Nachlaufzeit (2 bis 30 Minuten) weiter. Der Lüfter mit Zeitschaltuhr und Feuchtigkeitssensor TH startet, wenn nach Schließen des externen Schalters, zum Beispiel des Lichtschalters, auf Klemme LT (ST) Steuerspannung gelegt wird oder wenn die Raumluftfeuchtigkeit H den eingestellten Sollwert (60 bis 90 %) überschreitet. Nach Unterbrechung der Steuerspannung läuft der Lüfter die eingestellte Nachlaufzeit (2 bis 30 Minuten) weiter. Zur Einstellung des maximalen Feuchtigkeitsgrenzwerts Stellwiderstand auf Position H max drehen.

Der Lüfter mit Zeitschaltuhr und Bewegungsmelder TP startet bei Aktivierung des Bewegungsmelders (1-4 m Reichweite und 100° horizontaler Sichtwinkel). Werden keine weiteren Bewegungen erkannt, läuft der Lüfter für die eingestellte Nachlaufzeit (2 bis 30 Minuten) weiter.

1. Um die Einschaltverzögerung einzustellen, Stellwiderstand Tz für eine längere Verzögerungszeit im Uhrzeigersinn und für eine kürzere gegen den Uhrzeigersinn drehen. 12).

2. Um die Nachlaufzeit einzustellen, Stellwiderstand T für eine längere Nachlaufzeit im Uhrzeigersinn und für eine kürzere gegen den Uhrzeigersinn drehen (Abb. 12–13).
3. Um den Feuchtigkeitssollwert einzustellen, Stellwiderstand H für einen höheren Schwellenwert im Uhrzeigersinn und für einen niedrigeren gegen den Uhrzeigersinn drehen (Abb. 13).

WARNUNG!

- Im Timer-Schaltkreis liegt Netzspannung an. Trennen Sie den Badlüfter vom Stromnetz, bevor Sie Einstellungen vornehmen.
- Verwenden Sie den beiliegenden Kunststoff-Schraubenzieher zum Drehen der Stellwiderstände.
- Verwenden Sie zum Einstellen der Stellwiderstände keine Metallgegenstände, da dies die Leiterplatten beschädigen kann.

PFLEGE

Alle 6 Monate eine Wartung durchführen.

1. Stromversorgung unterbrechen (Abb. 17).
2. Frontblende abmontieren (Abb. 18).
3. Das Gerät mit einem feuchten Tuch und einem milden Reinigungsmittel reinigen.
4. Frontgitter unter fließendem Wasser abspülen (Abb. 19–21).
5. Oberflächen trockenwischen.
6. Frontgitter anbringen (Abb. 22).
7. Stromversorgung einschalten (Abb. 16).

WARNUNG!

Sicherstellen, dass kein Wasser in elektrische Bauteile eindringt.

TRANSPORT UND AUFBEWAHRUNG




- Das Gerät in der Originalverpackung transportieren.
- Lagern Sie das Gerät in der Originalverpackung an einem trockenen, gut belüfteten Ort (Temperatur 5 bis 40 °C, relative Luftfeuchtigkeit nicht mehr als 80 %).
- Der Lagerbereich muss frei von Staub und Dämpfen sein, die Korrosion verursachen können.

TURVALLISUUSOHJEET

- Irrota laite sähköverkosta ennen kytkemistä, huoltoa ja/tai korjausta.
- Asennuksen, huollon ja/tai korjauksen saa suorittaa vain valtuutettu sähköasentaja näiden ohjeiden mukaisesti.
- Laite on suunniteltu kytkettäväksi 230 VAC yksivaiheisiin asennuksiin, jotka ovat sovellettavien määräysten mukaisia.
- Laite on kytkettävä kiinteään turvakytkimeen, jonka kaikkien napojen kosketusväli on vähintään 3 mm.
- Tarkista ennen asennusta, että puhaltimen siipipyörä ja kotelo ovat ehjiä.
- Kotelon sisällä ei saa olla vieraita esineitä, jotka voisivat vahingoittaa puhaltimen siipiä.
- Laitetta saa käyttää vain asianmukaisesti ja näiden ohjeiden mukaisesti. Älä tee laitteeseen mitään muutoksia.
- Tuotetta eivät saa käyttää henkilöt (lapset tai aikuiset), joilla on jokin toimintarajoitus tai joilla ei ole riittävää kokemusta tai tietoa sen käyttämiseen, ellei joku heidän turvallisuudestaan vastaava henkilö ole opastanut heitä tuotteen käytössä.
- Huolehdi siitä, että lapset eivät leiki laitteella.
- Ryhdy tarvittaviin toimenpiteisiin estämään savun, hiilimonoksidin ja muiden palamistuotteiden pääsy huoneeseen avoimien savuhormien tai muiden palontorjuntalaitteiden kautta.
- Varmista, että ilmansyöttö riittää kunnolliseen palamiseen ja savupiipun riittävä veto estää takaisinvirtauksen.

- Kuljetettava väliaine ei saa sisältää pölyä tai muita kiinteitä hiukkasia, tahmeita aineita tai kuituja.
- Älä käytä tuotetta räjähdysvaarallisessa ympäristössä, kuten syttyvien nesteiden, kaasujen tai pölyn läheisyydessä, tai tiloissa, joissa saattaa olla tällainen ympäristö.
- Älä tuki laitteen aukkoja yrittäessäsi ohjata tai säätää ilmavirtaa.
- Älä istu tai seiso laitteen päällä äläkä aseta mitään esineitä sen päälle.
- Noudata kaikkia ohjeita ja turvallisuusohjeita parhaan tuloksen ja pitkäikäisyyden varmistamiseksi.

SYMBOLIT

	Lue käyttöohje.
	Hyväksytty voimassa olevien direktiivien/säädösten mukaisesti.
	Käytöstä poistettu tuote on kierrätettävä voimassa olevien säännösten mukaisesti.

TEKNISET TIEDOT

Jännite	220–240 VAC, 50/60 Hz
Teho	18 W
Virtaus	98 m ³ /tunti
Kotelointiluokka	IP24
Nopeus	2300 r/min
Äänitaso	34 dB

KUVAUS

- Laite on suunniteltu jatkuvaan käyttöön ja kiinteään kytkentään.
- Laite on tarkoitettu talvella lämmitettävien tilojen tulo- ja poistoilmanvaihtoon.
- Laite on suunniteltu liitettäväksi \varnothing 100 mm:n ilmanavaan.
- Järjestelmän ilmavirran suunnan on vastattava puhaltimen kotelossa olevaa nuolta.
- Käyttölämpötila 1...45 °C.

KYTKENTÄKAAVION MERKINNÄT

L: Vaihejohdin (vain 220-240 VAC)

N: Nollajohdin (vain 220-240 VAC)

~: Jännitteensyöttöjohdin 12 V, 50 Hz

LT (ST): Viiveajastimen ohjausjohdin

QF: Automaattivaroke

S: Ulkoinen kytkin

*: Puhallin 12 V:lle (merkitty puhaltimen koteloon) voidaan kytkeä vain 12 VAC jännitteeseen.

ASENNUS

Laite on suunniteltu seinä- tai kattoasennukseen, liitettäväksi halkaisijaltaan määriteltyyn pyöreään kanavaan (kuva 1). Laite on suunniteltu jatkuvaan käyttöön ja kiinteään kytkentään. Järjestelmän ilmavirran suunnan on vastattava puhaltimen kotelossa olevaa nuolta.

1. Katkaise jännitteensyöttö ja valmistele asennuspaikka (kuva 2-3).
2. Irrota laitteen etukansi (kuva 4).
3. Merkitse ja poraa kiinnitysreiät ja kiinnitä laite (kuva 5-7).
4. Kytke puhallin verkkovirtaan ja aseta tarvittaessa viive ja kosteusanturi (kuva 8-14).
5. Aseta etukansi takaisin paikalleen (kuva 15).
6. Kytke automaattisulake päälle (kuva 16). HUOM! Kuvissa on M-sarjan puhallin.

KÄYTTÖ

OHJAUSLOGIIKKA

Viiveajastimella T varustettu puhallin käynnistyy, kun ulkoinen kytkin, kuten valokatkaisija, suljetaan ja ohjausjännite kytketään LT (ST, SL) -liittimeen. Kun ohjausjännite katkeaa, puhallin jatkaa toimintaansa asetetun ajan (2-30 minuuttia). Malli VT käynnistetään ja pysäytetään narukytkimellä.

Viiveajastimella T1 varustettu puhallin käynnistyy asetetulla viiveellä sen jälkeen, kun ulkoinen kytkin, kuten valokatkaisija, suljetaan ja ohjausjännite kytketään LT (ST) liittimeen. Käynnistysviive voidaan asettaa kahdella alueella, 10-90 sekuntia ja 2-30 minuuttia. Asetusalue valitaan ajastinpiirilevyllä olevalla sillalla. Kun ohjausjännite katkeaa, puhallin jatkaa toimintaansa asetetun ajan (2-30 minuuttia).

Viiveajastimella ja kosteusanturilla TH varustettu puhallin käynnistyy sen jälkeen, kun ulkoinen kytkin, kuten valokatkaisija,

suljetaan ja ohjauksen jännite kytketään LT (ST) liittimeen tai jos sisäilman kosteus H ylittää asetusarvon (60-90 %). Kun ohjauksen jännite katkeaa, puhallin jatkaa toimintaansa asetetun ajan (2-30 minuuttia). Jos haluat asettaa korkeimman mahdollisen kosteusrajan, käännä potentiometri asentoon H max.

Viiveajastimella ja liiketunnistimella TP varustettu puhallin käynnistyy, kun liiketunnistin aktivoituu (kantama 1-4 metriä ja vaakasuora katselukulma 100°). Kun mitään liikettä ei enää havaita, puhallin jatkaa käyntiä asetetun ajan (2-30 minuuttia).

1. Aseta käynnistysviive kääntämällä potentiometriä Tz myötäpäivään pidempää viivettä tai vastapäivään lyhyempää viivettä varten (kuva 12).
2. Aseta sammutusviive kääntämällä potentiometriä T myötäpäivään pidempää viivettä tai vastapäivään lyhyempää viivettä varten (kuva 12-13).
3. Aseta ilmankosteuden asetusarvo kääntämällä potentiometriä H myötäpäivään kosteuskynnyksen nostamiseksi tai vastapäivään kosteuskynnyksen laskemiseksi (kuva 13).

VAROITUS!

- Ajustinpiirissä on verkkojännite. Irrota jännitteensyöttö puhaltimesta ennen säätöä.
- Käytä mukana toimitettua muovista ruuvimeisseliä potentiometriä kääntämiseen.
- Älä käytä metalliesineitä potentiometriä asettamiseen, sillä se voi vahingoittaa piirilevyä.

HUOLTO

Huolto pitää suorittaa vähintään kuuden kuukauden välein.

1. Katkaise jännitteensyöttö (kuva 17).
2. Irrota etukansi (kuva 18).
3. Puhdista vedellä ja miedolla pesuaineella kostutetulla liinalla.
4. Huuhtele etusäleikkö juoksevan veden alla (kuva 19-21).
5. Pyyhi pinnat kuiviksi.
6. Asenna etusäleikkö (kuva 22).
7. Kytke jännitteensyöttö (kuva 16).

VAROITUS!

Varmista, että vettä ei pääse tunkeutumaan sähkökomponentteihin.

KULJETUS JA VARASTOINTI




- Kuljeta laite alkuperäispakkauksessa.
- Säilytä laitetta alkuperäispakkauksessa kuivassa, hyvin ilmastoidussa paikassa (lämpötila 5-40 °C, suhteellinen kosteus enintään 80 %).
- Säilytystilassa ei saa olla pölyä ja höyryjä, jotka voivat aiheuttaa korroosiota.

CONSIGNES DE SÉCURITÉ

- Débranchez le produit du secteur avant le raccordement, l'entretien et/ou la réparation.
- Le montage, l'entretien et/ou la réparation doit être effectué par un électricien compétent et conformément à ses instructions.
- L'appareil est conçu pour le raccordement à des installations monophasées 230 V (1 phase) conformes à la réglementation en vigueur.
- Le produit doit être connecté par le biais d'un fusible automatique installé de manière fixe avec une distance de contact minimale de 3 mm pour toutes les bornes.
- Avant l'installation, vérifiez que le rotor et le boîtier du ventilateur ne sont pas endommagés.
- Aucun corps étranger susceptible d'endommager les pales du ventilateur ne doit se trouver dans le boîtier.
- Utilisez l'appareil uniquement comme prévu et conformément à ces instructions. N'apportez aucune modification à l'appareil.
- L'appareil n'est pas conçu pour être utilisé par des personnes (enfants ou adultes) présentant un quelconque type de handicap ou par des personnes n'ayant pas l'expérience ou les connaissances suffisantes pour l'utiliser, sauf si elles ont reçu des indications, d'une personne responsable de leur sécurité, sur la manière d'utiliser l'appareil.
- Les enfants doivent être sous surveillance pour s'assurer qu'ils ne jouent pas avec l'appareil.

- Prenez les mesures nécessaires pour empêcher la fumée, le monoxyde de carbone et d'autres produits de combustion de pénétrer dans la pièce par des conduits de fumée ouverts ou d'autres dispositifs de protection contre l'incendie.
- Assurez-vous que l'alimentation en air est suffisante pour une combustion correcte et un tirage suffisant de la cheminée, afin d'éviter les refoulements.
- Le médium qui est transporté ne doit pas contenir de poussière ou d'autres particules solides, substances collantes ou fibres.
- N'utilisez pas l'appareil dans un environnement explosif, notamment à proximité de liquides, de gaz ou de poussières inflammables (risque d'incendie et/ou de substances toxiques).
- Ne bloquez pas les ouvertures de l'appareil pour essayer d'ajuster ou d'adapter le flux d'air.
- Ne vous asseyez pas ou ne vous tenez pas debout sur l'appareil et ne placez aucun objet dessus.
- Suivez toutes les instructions et consignes de sécurité pour de meilleurs résultats et longévité.

PICTOGRAMMES

	Lisez le mode d'emploi.
	Homologué selon les directives/règlements en vigueur.
	Le produit en fin de vie doit être recyclé conformément à la réglementation en vigueur.

CARACTÉRISTIQUES TECHNIQUES

Tension	220–240 VAC, 50/60 Hz
Puissance	18 W
Débit	98 m ³ /h
Indice de protection	IP24
Régime	2300 v/min
Niveau sonore	34 dB

DESCRIPTION

- Cet appareil est conçu pour être raccordé de manière fixe au secteur électrique.
- L'appareil est destiné à l'aération et à l'évacuation d'air de pièces chauffées en hiver.
- L'appareil est destiné à être raccordé à un conduit d'air de Ø 100 mm.
- La direction de l'air dans le système doit correspondre à la flèche sur le boîtier du ventilateur.
- Température de service : 1 à 45 °C

DÉSIGNATIONS DANS LE SCHÉMA DES CONNEXIONS

L: Conducteur de phase (uniquement pour alimentation secteur 220–240 VAC)

N: Conducteur zéro (pour alimentation secteur uniquement 220–240 VAC)

~: Conducteur d'alimentation 12 V, 50 Hz

LT (ST) : Fil pilote pour le retardateur

QF: Fusible automatique

S: Interrupteur externe

*: Le ventilateur 12 V (indiqué sur le boîtier du ventilateur) ne peut être branché qu'à 12 VCA.

MONTAGE

Le produit est conçu pour être monté sur un mur ou un plafond, pour le raccordement d'un conduit de ventilation rond du diamètre indiqué (Fig. 1). Cet appareil est conçu pour être raccordé de manière fixe au secteur électrique.

La direction de l'air dans le système doit correspondre à la flèche sur le boîtier du ventilateur.

1. Débranchez l'alimentation électrique et préparez l'emplacement de montage (Fig. 2–3).
2. Déposez le couvercle avant de l'appareil (Fig. 4).
3. Marquez et percez les trous de montage et montez l'appareil (Fig. 5–7).
4. Branchez le ventilateur au secteur et réglez la temporisation et le capteur d'humidité, si nécessaire (Fig. 8–14).
5. Remettez le couvercle avant en place (15).
6. Allumez le disjoncteur automatique (Fig. 16). **REMARQUE !** Les images montrent le ventilateur de la série M.

UTILISATION

LOGIQUE DE COMMANDE

Un ventilateur muni d'un retardateur et qui démarre une fois que l'interrupteur externe, par exemple l'interrupteur d'éclairage, a été activé et que la tension de commande a été appliquée sur la borne LT (ST). En cas de coupure de la tension de fonctionnement, le ventilateur continue de fonctionner pendant le temps réglé (2 à 30 minutes). Le modèle VT est démarré et éteint avec un interrupteur à cordon.

Un ventilateur muni d'un retardateur T1 et qui démarre une fois que l'interrupteur externe, par exemple l'interrupteur d'éclairage, a été activé et que la tension de commande a été appliquée sur la borne LT (ST). Le délai de démarrage peut être réglé sur deux plages, 10 à 90 secondes et 2 à 30 minutes. La zone de réglage est sélectionnée avec un cavalier sur la carte de circuit de la minuterie. En cas de coupure de la tension de fonctionnement, le ventilateur continue de fonctionner pendant le temps réglé (2 à 30 minutes).

Le ventilateur avec temporisation et capteur d'humidité TH démarre après que l'interrupteur externe, tel que l'interrupteur d'éclairage, a été fermé et la tension de commande a été appliquée à la borne LT (ST) ou si l'humidité intérieure H dépasse le point de consigne (60 à 90 %). En cas de coupure de la tension de fonctionnement, le ventilateur continue de fonctionner pendant le temps réglé (2 à 30 minutes). Pour régler la limite d'humidité la plus élevée possible, tournez le potentiomètre sur la position H max.

Ventilateur avec temporisation et détecteur de mouvement TP démarre lorsque le détecteur de mouvement est activé (portée de 1 à 4 mètres et angle de vision horizontal 100°). En cas de coupure de la tension de fonctionnement, le ventilateur continue de fonctionner pendant le temps réglé (2 à 30 minutes).

1. Réglez le délai de démarrage en tournant le potentiomètre Tz dans le sens horaire pour un délai plus long ou dans le sens antihoraire pour un délai plus court (Fig. 12).
2. Réglez la temporisation d'extinction en tournant le potentiomètre T dans le sens des aiguilles d'une montre pour une temporisation plus longue ou dans le sens inverse des aiguilles d'une montre pour une temporisation plus courte (Fig. 12–13).
3. Réglez la consigne d'humidité en tournant le potentiomètre H dans le sens des aiguilles d'une montre pour augmenter ou dans le sens inverse pour diminuer le seuil d'humidité (Fig. 13).

ATTENTION !

- La tension secteur est présente dans le circuit de la minuterie. Débranchez l'alimentation électrique du ventilateur avant son montage et son raccordement.
- Utilisez le tournevis en plastique fourni pour tourner les potentiomètres de réglage.
- N'utilisez pas d'objets métalliques pour régler les potentiomètres, cela pourrait endommager les circuits imprimés.

ENTRETIEN

L'entretien doit être effectué au moins tous les 6 mois.

1. Débranchez l'alimentation électrique (Fig. 17).
2. Démontez le capot frontal (Fig. 18).
3. Nettoyez régulièrement le produit avec un chiffon imbibé d'eau et un détergent doux.
4. Rincez la grille frontale sous l'eau courante. 19–21).
5. Essuyez bien les surfaces.
6. Montez la grille frontale (Fig. 22).
7. Monter la grille avant (Fig. 16).

ATTENTION !

Assurez-vous que l'eau ne pénètre pas dans le produit.

TRANSPORT ET STOCKAGE




- Transportez le ventilateur dans son emballage d'origine.
- Entrez le ventilateur dans son emballage d'origine dans un endroit sec et bien aéré (température 5 à 40 °C, humidité relative maximale 80 %).
- La zone d'entreposage doit être exempte de poussières et de fumées pouvant provoquer de la corrosion.

VEILIGHEIDSINSTRUCTIES

- Koppel het apparaat los van het elektriciteitsnet vóór aansluiting, onderhoud en/of reparatie.
- Montage, onderhoud en/of reparatie moet worden uitgevoerd door een gekwalificeerde elektricien en in overeenstemming met deze instructies.
- Het apparaat is bedoeld voor aansluiting op 230 V AC 1-fase installaties die voldoen aan de geldende regelgeving.
- Het apparaat moet worden aangesloten via een vast geïnstalleerde installatieautomaat met minstens 3 mm afstand tussen de contacten van beide polen.
- Controleer voor de installatie of het ventilatorwiel en de behuizing vrij zijn van schade.
- Er mogen zich geen vreemde voorwerpen in de behuizing bevinden die de ventilatorbladen kunnen beschadigen.
- Het apparaat mag alleen worden gebruikt zoals bedoeld en in overeenstemming met deze instructies. Breng geen wijzigingen aan het apparaat aan.
- Het apparaat is niet bedoeld voor gebruik door personen (kinderen of volwassenen) met enige vorm van handicap of door personen die niet over voldoende ervaring of kennis beschikken om het te gebruiken, tenzij ze zijn geïnstrueerd over het gebruik van het apparaat door iemand die verantwoordelijk is voor hun veiligheid.
- Kinderen moeten onder toezicht staan om ervoor te zorgen dat ze niet met het apparaat spelen.

- Neem de nodige maatregelen om te voorkomen dat rook, koolmonoxide en andere verbrandingsproducten de ruimte binnenkomen via open rookkanalen of andere brandbeveiligingsinrichtingen.
- Zorg voor voldoende luchttoevoer voor een goede verbranding en voldoende schoorsteentrek, zodat terugstroming wordt voorkomen.
- Het te transporteren medium mag geen stof of andere vaste deeltjes, kleverige stoffen of vezels bevatten.
- Gebruik het apparaat niet in een explosieve omgeving, bijvoorbeeld in de buurt van brandbare vloeistoffen, gassen of stof, of in een omgeving waarin giftige of schadelijke stoffen voorkomen.
- Blokkeer de openingen van het apparaat niet om te proberen de luchtstroom te sturen of aan te passen.
- Ga niet op het apparaat zitten of staan en plaats er geen voorwerpen op.
- Volg alle instructies en veiligheidsinstructies op voor de beste resultaten en een lange levensduur.

SYMBOLLEN

	Lees de gebruiksaanwijzing.
	Goedgekeurd volgens de geldende richtlijnen/verordeningen.
	Afgedankte producten moeten worden gerecycled volgens de geldende voorschriften.

TECHNISCHE GEGEVENS

Spanning	220-240 V AC, 50/60 Hz
Vermogen	18 W
Debiet	98 m ³ /uur
Beschermingsklasse	IP24
Toerental	2300 tpm
Geluidsniveau	34 dB

BESCHRIJVING

- Het apparaat is bedoeld voor continu gebruik en een permanente aansluiting op het elektriciteitsnet.
- Het apparaat is bedoeld voor de luchttoevoer en -afvoer van ruimtes die in de winter verwarmd worden.
- Het apparaat is bedoeld voor aansluiting op een luchtkanaal met \varnothing 100 mm.
- De luchtrichting in het systeem moet overeenkomen met de pijl op de behuizing van de ventilator.
- Bedrijfstemperatuur 1-45 °C.

AANDUIDINGEN IN SCHAKELSCHEMA

L: Fasegeleider (alleen voor netvoeding 220-240 V AC)

N: Nuldraad (alleen voor netvoeding 220-240 V AC)

~: Voedingsgeleider 12 V, 50 Hz

LT (ST): Stuurgeleider voor vertragingstimer

QF: Installatieautomaat

S: Externe schakelaar

*: Ventilator voor 12 V (aangegeven op de behuizing van de ventilator) mag alleen worden aangesloten op 12 V AC.

MONTAGE

Het apparaat is bedoeld voor montage in een wand of plafond, voor aansluiting op een rond ventilatiekanaal met de aangegeven diameter (afb. 1) Het apparaat is bedoeld voor continu gebruik en een permanente aansluiting op het elektriciteitsnet.

De luchtrichting in het systeem moet overeenkomen met de pijp op de behuizing van de ventilator.

1. Koppel de voeding los en bereid de montageplaats voor (afb. 2-3).
2. Verwijder de voorste kap van het apparaat (afb. 4).
3. Markeer en boor de montagegaten en monteer het apparaat (afb. 5-7).
4. Sluit de ventilator aan op het elektriciteitsnet en stel indien nodig de vertragingss- en vochtigheidssensor in (afb. 8-14).
5. Zet de voorste kap terug (afb. 15).
6. Schakel de installatieautomaat in (afb. 16). LET OP! De afbeeldingen tonen de M-serie ventilator.

AANWENDING

AANSTURINGSMECHANISME

Ventilator met vertragingstimer T start nadat de externe schakelaar, bijvoorbeeld de lichtschaakelaar, is gesloten en stuurspanning is overgebracht op de klem LT (ST, SL). Wanneer de stuurspanning wordt onderbroken, blijft de ventilator gedurende de ingestelde tijd (2 tot 30 minuten) draaien. Model VT wordt gestart en uitgeschakeld met een snoerschakelaar.

Ventilator met vertragingstimer T1 start met de ingestelde vertraging nadat de externe schakelaar, bijvoorbeeld de lichtschakelaar, is gesloten en stuurspanning is overgebracht op de klem LT (ST). De startvertraging kan worden ingesteld in twee bereiken, 10 tot 90 seconden en 2 tot 30 minuten. Het instelbereik wordt geselecteerd met een jumper op de timerprintplaat. Wanneer de stuurspanning wordt onderbroken, blijft de ventilator gedurende de ingestelde tijd (2 tot 30 minuten) draaien.

Ventilator met vertragingstimer en vochtigheidssensor TH start nadat de externe schakelaar, bijvoorbeeld de lichtschakelaar, is gesloten en stuurspanning is overgebracht op de klem LT (ST), of als de vochtigheid H binnenshuis de ingestelde streefwaarde overschrijdt (60 tot 90 %). Wanneer de stuurspanning wordt onderbroken, blijft de ventilator gedurende de ingestelde tijd (2 tot 30 minuten) draaien. Om de hoogst mogelijke vochtigheidslimiet in te stellen, draait u de potentiometer naar de stand H max.

Ventilator met vertragingstimer en bewegingssensor TP start wanneer de bewegingssensor wordt geactiveerd (bereik 1 tot 4 meter en horizontale kijkhoek 100°). Wanneer geen verdere bewegingen worden gedetecteerd, blijft de ventilator gedurende de ingestelde tijd (2 tot 30 minuten) draaien.

1. Stel de startvertraging in door de potentiometer Tz langer met de klok mee te draaien voor een langere vertraging of tegen de klok in voor een kortere vertraging (afb. 12).
2. Stel de uitschakelvertraging in door de potentiometer T met de klok mee te draaien voor een langere vertraging of tegen de klok in voor een kortere vertraging (afb. 12-13).

3. Stel de streefwaarde voor de vochtigheid in door potentiometer H met de klok mee te draaien om de vochtigheidsdrempel te verhogen of tegen de klok in om die te verlagen (afb. 13).

WAARSCHUWING!

- In het timercircuit is netspanning aanwezig. Koppel de voeding los van de ventilator vóór het instellen.
- Gebruik de meegeleverde kunststof schroevendraaier om de potentiometers voor de instellingen te draaien.
- Gebruik geen metalen voorwerpen om de potentiometers in te stellen, dit kan de printplaten beschadigen.

ONDERHOUD

Onderhoud moet minimaal om de 6 maanden worden uitgevoerd.

1. Koppel de voeding los (afb. 17).
2. Verwijder de voorste kap (afb. 18).
3. Reinig het apparaat met een doek die bevochtigd is met water en een mild reinigingsmiddel.
4. Spoel het voorste rooster onder stromend water af (afb. 19-21).
5. Maak de oppervlakken droog.
6. Monteer het voorste rooster (afb. 22).
7. Schakel de voeding in (afb. 16).

WAARSCHUWING!

Zorg dat er geen water in de elektrische componenten komt.

TRANSPORT EN OPSLAG

- Transporteer het apparaat in de originele verpakking.
- Bewaar het apparaat in de originele verpakking in een droge, goed geventileerde ruimte (temperatuur 5 tot 40 °C, relatieve luchtvochtigheid maximaal 80 %).
- De opslagruimte moet vrij zijn van stof en dampen die corrosie kunnen veroorzaken.