



SPREADER

SPRIDARVAGN

SPREDERVOGN

STRØVOGN

ROZRZUTNIK

STREUWAGEN

LEVITYSVAUNU

CHARIOT ÉPANDEUR

STROOIWAGEN



EN OPERATING INSTRUCTIONS

▲ Important! Read the user instructions carefully before use. Save them for future reference. (Translation of the original instructions)

SV BRUKSANVISNING

▲ Viktigt! Läs bruksanvisningen före användning. Spara den för framtida bruk. (Original bruksanvisning)

NO BRUKSANVISNING

▲ Viktigt! Les bruksanvisningen nøye før bruk. Ta vare på den for fremtidig bruk. (Oversettelse av original bruksanvisning)

DA BETJENINGSVEJLEDNING

▲ Vigtigt! Læs betjeningsvejledningen før brug. Gem den til senere brug. (Oversættelse af den originale vejledning)

PL INSTRUKCJA OBSŁUGI

▲ Ważne! Przed użyciem uważnie przeczytaj instrukcję obsługi! Zachowaj ją na przyszłość. (Tłumaczenie oryginalnej instrukcji)

DE BEDIENUNGSANLEITUNG

▲ Wichtig! Die Bedienungsanleitung vor der Verwendung bitte sorgfältig durchlesen! Für die zukünftige Verwendung aufbewahren. (Bedienungsanleitung im Original)

FI KÄYTTÖOHJEESTA

▲ Tärkeää! Lue käyttöohje huolella ennen käyttöä! Säilytä se myöhempää käyttöä varten. (Käännös alkuperäisestä käyttöohjeesta)

FR MODE D'EMPLOI

▲ Important ! Lisez attentivement le mode d'emploi avant la mise en service. Conservez-le. (Traduction des instructions originales)

NL GEBRUIKSAANWIJZING

▲ Belangrijk! Lees de gebruiksaanwijzing aandachtig door voordat u het apparaat gebruikt. Bewaar de gebruiksaanwijzing voor toekomstig gebruik. (Vertaling van de originele instructies)

Rätten till ändringar förbehålles.
För senaste version av bruksanvisningen se www.jula.com

Med forbehold om endringer.
Nyeste versjon av bruksanvisningen finner du på www.jula.com

Ret til ændringer forbeholdes.
Den seneste version af betjeningsvejledningen findes på www.jula.com

Z zastrzeżeniem prawa do zmian.
Najnowsza wersja instrukcji obsługi znajduje się na www.jula.com

Jula reserves the right to make changes.
For latest version of operating instructions, see www.jula.com

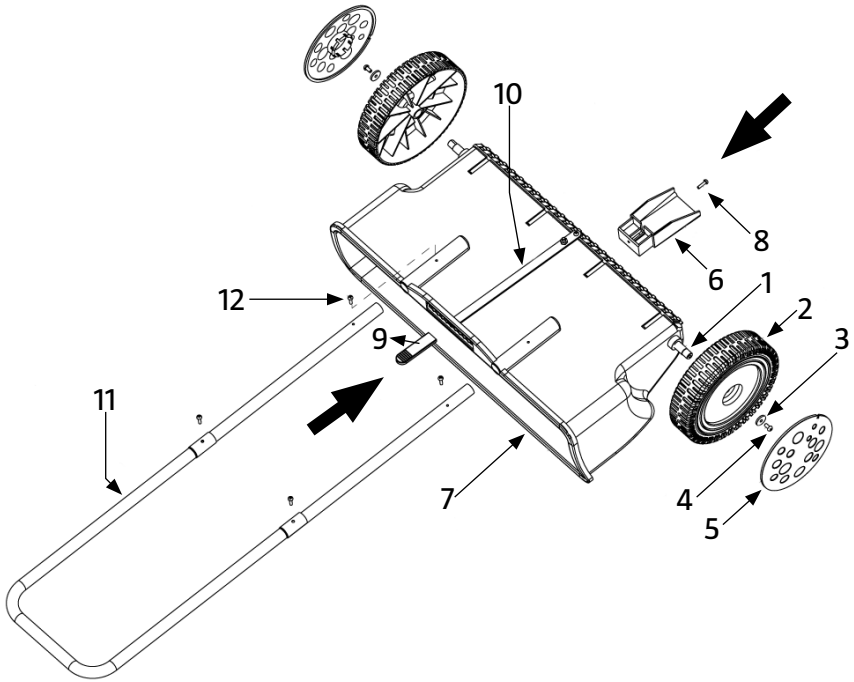
Änderungen vorbehalten.
Die aktuellste Version der Bedienungsanleitung finden Sie auf www.jula.com

Pidätämme oikeuden muutoksiin.
Katso käyttöohjeiden uusin versio täältä: www.jula.com

Nous nous réservons le droit d'apporter des modifications.
Pour la dernière version du manuel utilisateur, voir www.jula.com

Wijzigingen voorbehouden.
Voor de nieuwste versie van de gebruiksaanwijzing, zie www.jula.com

1



BESKRIVNING

1. *Hjulaxel*
2. *Hjul*
3. *Bricka*
4. *Skruv M5 x 12*
5. *Navkapsel*
6. *Fäste*
7. *Materialbehållare*
8. *Skruv ST3,5 x 16*
9. *Plastgrepp*
10. *Inställningsarm*
11. *Handtag*
12. *Skruv ST4,2 x 13*

BILD 1

MONTERING

MONTERING AV HJUL

1. För på hjulen (2) på axeln (1). Placera en bricka (3) på hjulaxeln utanför varje hjul och lås med skruvarna (4) M5 x 10.
2. Montera navkapslarna (5) på hjulen.

MONTERING AV FÄSTE PÅ MATERIALBEHÅLLARE

1. Placera fästet (6) på behållaren (7).
2. Lås med skruven (8).

MONTERING AV INSTÄLLNINGSARM

Sammanfoga inställningsarmen (10) och plastgreppet (9).

MONTERING AV HANDTAG

1. Sätt samman handtagets båda delar (11) och lås med skruvarna (12).

2. För in handtaget genom hålen i ovansidan av materialbehållaren (7) och lås med skruvarna (12).

HANDHAVANDE

1. Sätt inställningsarmen på värde 0.
2. Fyll behållaren med det material som ska spridas.
3. Justera önskat materialflöde med inställningsarmen.

BESKRIVELSE

1. *Hjulaksel*
2. *Hjul*
3. *Skive*
4. *Skrue M5 x 12*
5. *Navkapsel*
6. *Feste*
7. *Materialbeholder*
8. *Skrue ST3,5 x 16*
9. *Plastgrep*
10. *Innstillingsarm*
11. *Håndtak*
12. *Skrue ST4,2 x 13*

BILDE 1

MONTERING

MONTERING AV HJUL

1. Før hjulene (2) på hjulakselen (1). Plasser en skive (3) på hjulakselen utenfor hvert hjul og lås med skruene (4) M5 x 10.
2. Monter navkapslene (5) på hjulene.

MONTERING AV FESTE PÅ MATERIALBEHOLDER

1. Plasser festet (6) på beholderen (7).
2. Lås med skruen (8).

MONTERING AV INNSTILLINGSARMEN

Sett sammen innstillingsarmen (10) og plastgripen (9).

MONTERING AV HÅNDTAK

1. Sett sammen begge deler av håndtaket (11) og lås med skruene (12).
2. Før håndtaket inn gjennom hullene i oversiden av materialbeholderen (7) og lås med skruene (12).

BRUK

1. Sett innstillingsarmen til 0.
2. Fyll beholderen med det materialet som skal spres.
3. Juster ønsket materialstrøm med innstillingsarmen.

BESKRIVELSE

1. *Hjulaksel*
2. *Hjul*
3. *Plade*
4. *Skrue M5 x 12*
5. *Hjulkapsel*
6. *Beslag*
7. *Materialebeholder*
8. *Skrue ST3,5 x 16*
9. *Plastikgreb*
10. *Justeringsarm*
11. *Håndtag*
12. *Skrue ST4,2 x 13*

FIGUR 1

MONTERING

MONTERING AF HJUL

1. Sæt hjulene (2) på akslen (1). Sæt en skive (3) på hjulakslen uden på hvert hjul, og lås med skruerne (4) M5 x 10.
2. Monter hjulkapslerne (5) på hjulene.

MONTERING AF BESLAGET PÅ MATERIALEBEHOLDEREN

1. Placer beslaget (6) på beholderen (7).
2. Lås med skruen (8).

MONTERING AF JUSTERINGSARM

Sæt justeringsarmen (10) og plastikhåndtaget (9) sammen.

MONTERING AF HÅNDTAG

1. Saml de to dele af håndtaget (11), og lås med skruerne (12).

2. Før håndtaget gennem hullerne i toppen af materialebeholderen (7), og lås med skruerne (12).

BRUG

1. Sæt justeringsarmen på værdien 0.
2. Fyld beholderen med det materiale, der skal spredes.
3. Indstil det ønskede materialeflow med justeringsarmen.

OPIS

1. *Oś kół*
2. *Koło*
3. *Podkładka*
4. *Śruba M5 x 12*
5. *Ostona piasty*
6. *Element mocujący*
7. *Pojemnik na materiał*
8. *Śruba ST3,5 x 16*
9. *Uchwyt z tworzywa*
10. *Ramię nastawcze*
11. *Uchwyt*
12. *Śruba ST4,2 x 13*

RYS. 1

MONTAŻ

MONTAŻ KÓŁ

1. Załóż koła (2) na oś (1). Załóż podkładkę (3) na oś po zewnętrznej stronie obu kół i przykręć śrubami (4) M5 x 10.
2. Zamontuj ostonę piasty (5) na kołach.

MONTAŻ ELEMENTU MOCUJĄCEGO DO POJEMNIKA NA MATERIAŁ

1. Umieść element mocujący (6) na pojemniku (7).
2. Dokręć śrubą (8).

MONTAŻ RAMIENIA NASTAWCZEGO

Połącz ze sobą ramię nastawcze (10) i uchwyt z tworzywa (9).

MONTAŻ UCHWYTU

1. Połącz ze sobą obie części uchwyty (11) i dokręć śrubami (12).

2. Wsuń uchwyt przez otwory w górnej części pojemnika na materiał (7) i dokręć śrubami (12).

OBŚLUGA

1. Ustaw ramię nastawcze w pozycji „0”.
2. Wypełnij pojemnik materiałem, który chcesz rozprowadzić.
3. Wyreguluj przepływ substancji ramieniem nastawczym.

DESCRIPTION

1. *Wheel axle*
2. *Wheel*
3. *Washer*
4. *Screw M5 x 12*
5. *Hub cap*
6. *Attachment*
7. *Container*
8. *Screw ST3.5 x 16*
9. *Plastic grip*
10. *Adjustment arm*
11. *Handle*
12. *Screw ST4.2 x 13*

FIG. 1

ASSEMBLY

FITTING THE WHEELS

1. Put the wheels (2) on the axle (1).
Place a washer (3) on the wheel axle outside each wheel and lock with the screws (4) M5 x 10.
2. Fit the wheel caps (5) on the wheels.

FITTING ATTACHMENT ON CONTAINER

1. Put the attachment (6) on the container (7).
2. Lock with the screw (8).

FITTING ADJUSTMENT ARM

Join the adjustment arm (10) and plastic grip (9).

FITTING THE HANDLE

1. Join the two parts of the handle (11) and lock with the screws (12).

2. Put the handle through the holes in the top side of the container (7) and lock with the screws (12).

USE

1. Set the adjustment arm to 0.
2. Fill the container with the material to be spread.
3. Adjust the flow of material with the adjustment arm.

BESCHREIBUNG

1. Radachse
2. Räder
3. Unterlegscheibe
4. Schraube M5 x 12
5. Nabenkappe
6. Halterung
7. Materialbehälter
8. Schraube ST3,5 x 16
9. Kunststoffgriff
10. Stellarm
11. Griff
12. Schraube ST4,2 x 13

ABB. 1

MONTAGE

RADMONTAGE

1. Die Räder (2) auf die Achse (1) schieben. Hinter jedes Rad eine Unterlegscheibe (3) auf die Radachse schieben und mit den Schrauben (4) M5 x 10 sichern.
2. Die Nabenkappen (5) an den Rädern montieren.

MONTAGE DER HALTERUNG MONTIEREN AM MATERIALBEHÄLTER

1. Die Halterung (6) am Behälter (7) positionieren.
2. Mit der Schraube (8) sichern.

MONTAGE DES STELLARMS

Den Stellarm (10) und den Kunststoffgriff (9) zusammenstecken.

MONTAGE DES GRIFFS

1. Beide Teile des Griiffs (11) zusammensetzen und mit den Schrauben (12) sichern.
2. Den Griff in die Löcher an der Oberseite des Materialbehälters (7) einsetzen und mit den Schrauben (12) sichern.

BEDIENUNG

1. Den Stellarm auf den Wert 0 stellen.
2. Den Behälter mit dem jeweiligen Streumaterial füllen.
3. Mit dem Stellarm den gewünschten Materialfluss einstellen.

KUVAUS

1. Pyörän akseli
2. Pyörä
3. Aluslevy
4. Ruuvi M5 x 12
5. Pölykapseli
6. Kiinnike
7. Materiaalisäiliö
8. Ruuvi ST3,5 x 16
9. Muovinen kahva
10. Säästövarsi
11. Kahva
12. Ruuvi ST4,2 x 13

KUVA 1

ASENNUS

PYÖRIEN KIINNITYS

1. Työnnä pyörät (2) akselille (1). Aseta aluslevy (3) pyörän akselille kunkin pyörän ulkopuolelle ja lukitse M5 x 10 -ruuveilla (4).
2. Asenna pölykapselit (5) pyöriin.

KIINNIKKEEN ASENNUS MATERIAALISÄILIÖÖN

1. Aseta kiinnike (6) säiliön (7) päälle.
2. Lukitse ruuvilla (8).

SÄÄTÖVARREN ASENNUS

Liitä säästövarsi (10) ja muovikahva (9) toisiinsa.

KAHVAN ASENNUS

1. Kokoa kahvan kaksi osaa (11) ja lukitse ruuveilla (12).

2. Työnnä kahva materiaalisäiliön (7) yläosassa olevien reikien läpi ja lukitse ruuveilla (12).

KÄYTTÖ

1. Aseta säästövarsi arvoon 0.
2. Täytä säiliö levitettävällä materiaalilla.
3. Säädä haluttu materiaalivirtaus säästövarren avulla.

DESCRIPTION

1. *Essieu*
2. *Roue*
3. *Rondelle*
4. *Vis M5 x 12*
5. *Enjoliveur*
6. *Fixation*
7. *Récipient*
8. *Vis ST3,5 x 16*
9. *Poignée en plastique*
10. *Bras de réglage*
11. *Poignée*
12. *Vis ST4,2 x 13*

FIG. 1

MONTAGE

MONTAGE DES ROULETTES

1. Faites glisser les roues (2) sur l'essieu (1). Placez une rondelle (3) sur l'essieu à l'extérieur de chaque roue et verrouillez avec les vis (4) M5 x 10.
2. Installez les chapeaux de moyeu (5) sur les roues.

INSTALLATION DE LA FIXATION DU RÉCIPIENT

1. Placez la fixation (6) du récipient (7).
2. Verrouillez avec la vis (8).

INSTALLATION DU BRAS DE RÉGLAGE

Assemblez le bras de réglage (10) et la poignée en plastique (9).

MONTAGE DE LA POIGNÉE

1. Assemblez les deux parties de la poignée (11) et fixez-les avec les vis (12).
2. Insérez la poignée à travers les trous dans le haut du récipient (7) et fixez avec les vis (12).

UTILISATION

1. Réglez le bras de réglage sur la valeur 0.
2. Remplissez le récipient avec le matériau à épandre.
3. Réglez le débit de matériau souhaité à l'aide du bras de réglage.

BESCHRIJVING

1. *Wielas*
2. *Wiel*
3. *Ring*
4. *Schroef M5 x 12*
5. *Wieldop*
6. *Bevestiging*
7. *Verdeelbak*
8. *Schroef ST3,5 x 16*
9. *Plastic greep*
10. *Instellingshendel*
11. *Handgreep*
12. *Schroef ST4,2 x 13*

AFB. 1

MONTAGE

MONTAGE VAN WIEL

1. Plaats de wielen (2) op de as (1).
Plaats een ring (3) op de wielas aan de buitenzijde van beide wielen en zet vast met de schroeven (4) M5 x 10.
2. Monteer de wieldoppen (5) op de wielen.

MONTAGE VAN BEVESTIGINGSBEUGEL OP VERDEELBAK

1. Plaats de bevestigingsbeugel (6) op de verdeelbak (7).
2. Zet vast met de schroeven (8).

MONTAGE VAN INSTELLINGSHENDEL

Zet de instellingshendel (10) en de plastic greep (9) in elkaar.

MONTAGE VAN HANDGREEP

1. Zet de beide delen van het handvat (11) in elkaar en zet vast met de schroeven (12).
2. Plaats het handvat door het gat in de bovenkant van de verdeelbak (7) en zet vast met de schroeven (12).

AANWENDING

1. Zet de instellingshendel op 0.
2. Vul de verdeelbak met het materiaal dat verspreid gaat worden.
3. Pas de verspreidingshoeveelheid van het materiaal aan met de instellingshendel.