



HOSE TROLLEY



SV SLANGVAGN

BRUKSANVISNING

Viktigt! Läs bruksanvisningen före användning.
Spara den för framtida bruk.
(Original bruksanvisning).

NO SLANGEVOGN

BRUKSANVISNING

Viktig! Les bruksanvisningen nøye før bruk.
Ta vare på den for fremtidig bruk.
(Oversettelse av original bruksanvisning).

PL WÓZEK NA WĄŻ OGRODOWY

INSTRUKCJA OBSŁUGI

Ważne! Przed użyciem uważnie przeczytaj instrukcję obsługi! Zachowaj ją na przyszłość.
(Tłumaczenie oryginalnej instrukcji).

EN HOSE TROLLEY

OPERATING INSTRUCTIONS

Important! Read the user instructions carefully before use. Save them for future reference.
(Translation of the original instructions).

DE SCHLAUCHWAGEN

BEDIENUNGSANLEITUNG

Wichtig! Die Bedienungsanleitung vor der Verwendung bitte sorgfältig durchlesen! Für die zukünftige Verwendung aufbewahren.
(Bedienungsanleitung im Original).

FI LETKUKÄRRY

KÄYTTÖOHJEESTA

Tärkeää! Lue käyttöohje huolella ennen käyttöä!
Säilytä se myöhempää käyttöä varten.
(Käännös alkuperäisestä käyttöohjeesta).

FR DÉVIDOIR

MODE D'EMPLOI

Important! Lisez attentivement le mode d'emploi avant la mise en service. Conservez-le.
(Traduction des instructions originales).

NL SLANGHASPEL

GEBRUIKSAANWIJZING

Belangrijk! Lees de gebruiksaanwijzing aandachtig door voordat u het apparaat gebruikt. Bewaar de gebruiksaanwijzing voor toekomstig gebruik.
(Vertaling van de originele instructies).

Rätten till ändringar förbehålles.
För senaste version av bruksanvisningen se www.jula.com

Med forbehold om endringer.
Nyeste versjon av bruksanvisningen finner du på www.jula.com

Z zastrzeżeniem prawa do zmian.
Najnowsza wersja instrukcji obsługi znajduje się na www.jula.com

Jula reserves the right to make changes.
For latest version of operating instructions, see www.jula.com

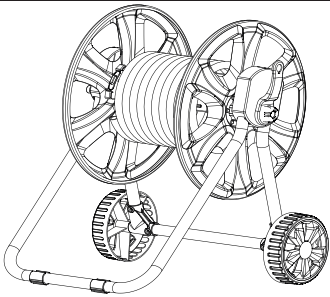
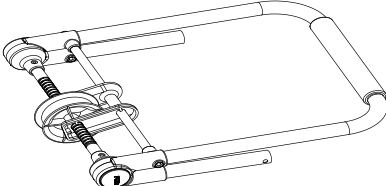
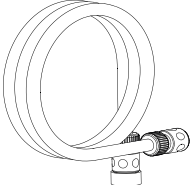
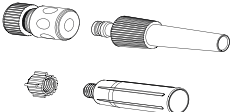
Änderungen vorbehalten.
Die aktuellste Version der Bedienungsanleitung finden Sie auf www.jula.com

Pidätämme oikeuden muutoksiin.
Katso käyttöohjeiden uusin versio täältä: www.jula.com

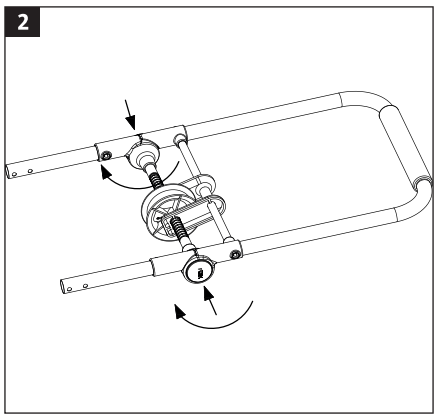
Nous nous réservons le droit d'apporter des modifications.
Pour la dernière version du manuel utilisateur, voir www.jula.com

Wijzigingen voorbehouden.
Voor de nieuwste versie van de gebruiksaanwijzing, zie www.jula.com

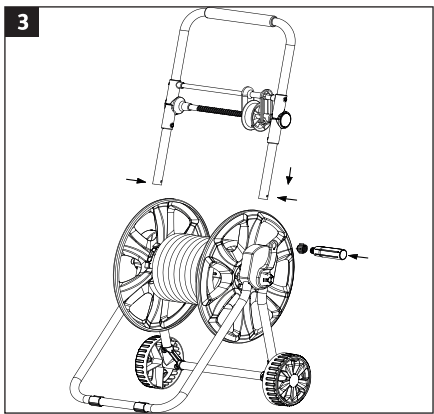
1

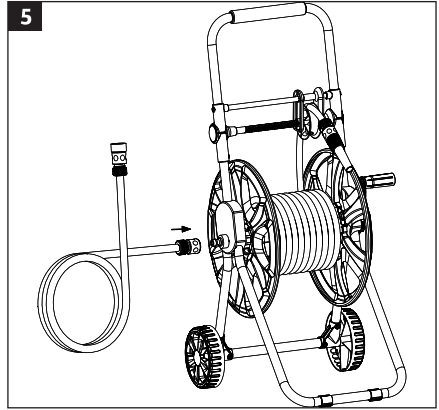
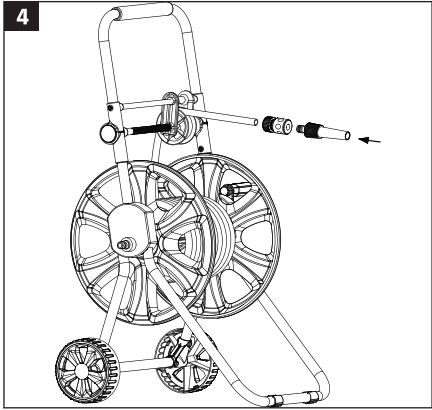
1	
2	
3	
4	

2



3





SÄKERHETSANVISNINGAR

- Utsätt inte en vattenfylld slang för frost, slangen och slangvagnen kan då skadas om vattnet fryser till is.
- Vid förvaring, töm slangen på vatten och förvara den på en plats som är frosthritt.
- Undvik att slangen kommer i kontakt med kemikalier som löser upp pvc, exempelvis aceton, lacknafta, bensin, syra etc.

TEKNISKA DATA

Slangkoppling \varnothing 1/2"

BESKRIVNING

1. *Slangvagn*
2. *U-format metallhandtag*
3. *Slang för vattentillförsel*
4. *Munstycke, snabbkoppling och handtag*

BILD 1

MONTERING

5. Tryck in knapparna på båda sidor av det u-formade metallhandtaget och fäll ut bygeln.

BILD 2

6. Tryck in knapparna upptill på det u-formade handtaget. För in det u-formade handtaget i slangvagnen. Se till att det låser på plats.

BILD 3

7. Trä in utloppsslangen genom slangstyrningen och anslut den till munstycket och snabbkopplingen.

BILD 4

8. För på slangen för vattentillförsel på slangvagnens anslutning.

BILD 5

SIKKERHETSANVISNINGER

- Ikke utsett enn vannfylt slange for frost, slangen og slangevognen kan bli skadet dersom vannet fryser til is.
- Ved oppbevaring skal slangen tømmes for vann og oppbevares på et sted som er frostfritt.
- Unngå at slangen kommer i kontakt med kjemikalier som løser opp PVC, som aceton, lakknafta, bensin, syre etc.

TEKNISKE DATA

Slangekobling \varnothing 1/2"

BESKRIVELSE

1. *Slangevogn*
2. *U-formet metallhåndtak*
3. *Slange for vanntilførsel*
4. *Munnstykke, hurtigkobling og håndtak*

BILDE 1

MONTERING

5. Trykk inn knappene på begge sider av det U-formede metallhåndtaket og fell ut bøylene.

BILDE 2

6. Trykk inn knappene øverst på det U-formede håndtaket. Før det U-formede håndtaket inn i slangevognen. Pass på at det låses på plass.

BILDE 3

7. Tre utløpsslangen gjennom slangestyringen og koble det til munnstykket og hurtigkoblingen.

BILDE 4

8. Koble slangen for vanntilførsel på slangevognens tilkobling.

BILDE 5

ZASADY BEZPIECZEŃSTWA

- Nie narażaj napełnionego wodą węża na działanie mrozu – wąż oraz wózek mogą ulec uszkodzeniu, jeśli woda zamrze.
- Przed odłożeniem do przechowywania opróżnij wąż z wody. Przechowuj w miejscu zabezpieczonym przed mrozem.
- Unikaj narażania węża na kontakt z substancjami chemicznymi, które rozpuszczają PVC, takimi jak aceton, benzyna lakowa, benzyna, kwas itp.

DANE TECHNICZNE

Złączka węża $\varnothing 1/2''$

OPIS

1. *Wózek do węża*
2. *Metalowy uchwyt U-kształtny*
3. *Wąż do doprowadzenia wody*
4. *Dysza, szybkozłączka i uchwyt*

RYS. 1

MONTAŻ

5. Naciśnij przyciski po obu stronach U-kształtnego uchwytu i rozłóż pałąk.

RYS. 2

6. Naciśnij przyciski na górze U-kształtnego uchwytu. Wprowadź uchwyt U-kształtny do wózka. Dopilnuj, by się zablokował na swoim miejscu.

RYS. 3

7. Przeciągnij wąż wylotowy przez sterowanie i podłącz do dyszy oraz szybkozłączki.

RYS. 4

8. Wprowadź wąż doprowadzający wodę do przyłącza wózka.

RYS. 5

SAFETY INSTRUCTIONS

- Do not expose a hose full of water to frost, the hose and hose trolley can be damaged if the water freezes to ice.
- To store, empty the hose of water and put it in a frost-free place.
- Do not allow the hose to come into contact with chemicals that dissolve PVC, e.g. acetone, white spirit, petrol, and acid etc.

TECHNICAL DATA

Hose coupling \varnothing 1/2"

DESCRIPTION

1. *Hose trolley*
2. *U-shaped metal handle*
3. *Water hose*
4. *Nozzle, quick-coupling and handle*

FIG. 1

ASSEMBLY

5. Press in the buttons on both sides of the u-shaped metal handle and fold out.

FIG. 2

6. Press in the buttons on top of the u-shaped handle. Put the u-shaped handle in the hose trolley. Make sure it locks in place.

FIG. 3

7. Put the outlet hose through the hose guide and connect it to the nozzle and hose coupling.

FIG. 4

8. Put the water hose on the connection on the hose trolley.

FIG. 5

SICHERHEITSHINWEISE

- Einen wassergefüllten Schlauch vor Frost schützen – anderenfalls können Schlauch und Schlauchwagen beim Gefrieren des Wassers Schaden nehmen.
- Den Schlauch zur Aufbewahrung leeren und an einem frostgeschützten Ort ablegen.
- Den Schlauch nicht mit Chemikalien in Kontakt kommen lassen, die PVC angreifen können, wie z. B. Aceton, Terpentinersatz, Benzin oder Säure.

TECHNISCHE DATEN

Schlauchkupplung $\varnothing 1/2''$

BESCHREIBUNG

1. Schlauchwagen
2. U-förmiger Metallgriff
3. Schlauchtrommel für die Wasserzufuhr
4. Düse, Schnellkupplung und Griff

ABB. 1

MONTAGE

5. Die Tasten beidseits des U-förmigen Metallgriffs drücken und den Bügel ausklappen.

ABB. 2

6. Die Tasten oben am U-förmigen Griff drücken. Den U-förmigen Griff in den Schlauchwagen einschieben. Darauf achten, dass er einrastet.

ABB. 3

7. Den Ablaufschlauch durch die Schlauchsteuerung führen und an Düse und Schnellkupplung anschließen.

ABB. 4

8. Den Zulaufschlauch an den Anschluss am Schlauchwagen anschließen.

ABB. 5

TURVALLISUUSOHJEET

- Älä altista vedellä täytettyä letkua pakkaselle, sillä letku ja letkukärri voivat vaurioitua, jos vesi jäätyy.
- Tyhjennä letku vedestä ja säilytä sitä lämpimässä paikassa.
- Vältä letkun joutumista kosketuksiin PVC:tä liuottavien kemikaalien, kuten asetonin, teollisuusbenssiinin, benssiinin, hapon jne. kanssa.

TEKNISET TIEDOT

Letkuliitin

Ø 1/2"

KUVAUS

1. *Letkukärri*
2. *U-muotoinen metallikahva*
3. *Letku veden syöttöä varten*
4. *Suutin, pikaliitin ja kahva*

KUVA 1

ASENNUS

5. Paina u-muotoisen metallikahvan molemmilla puolilla olevia painikkeita ja avaa kahva.

KUVA 2

6. Paina U-muotoisen kahvan yläosassa olevia painikkeita. Aseta U-muotoinen kahva letkukärriin. Varmista, että se lukittuu paikalleen.

KUVA 3

7. Kierrä poistoletku letkunohjaimen läpi ja liitä se suuttimeen ja pikaliittimeen.

KUVA 4

8. Liitä veden syöttöletku letkukärriin liitäntään.

KUVA 5

CONSIGNES DE SÉCURITÉ

- N'exposez pas un tuyau rempli d'eau au gel. Le tuyau et le dévidoir peuvent être endommagés si l'eau gèle.
- Pour le remisage, videz l'eau présente dans le tuyau et stockez-le à l'abri du gel.
- Évitez le contact du tuyau avec des produits chimiques qui dissolvent le PVC, comme l'acétone, le white-spirit, l'essence, l'acide, etc.

CARACTÉRISTIQUES TECHNIQUES

Raccord de tuyau $\varnothing 1/2''$

DESCRIPTION

1. *Dévidoir*
2. *Poignée métallique en U*
3. *Tuyau d'alimentation en eau*
4. *Buse, raccord rapide et poignée*

FIG. 1

MONTAGE

5. Appuyez sur les boutons des deux côtés de la poignée métallique en U et rabattez l'arceau.

FIG. 2

6. Appuyez sur les boutons tout en haut de la poignée en U. Insérez la poignée en U dans le dévidoir. Vérifiez si elle est bien verrouillée.

FIG. 3

7. Glissez le tuyau de sortie à travers le guide et raccordez-le à la buse et au raccord rapide.

FIG. 4

8. Raccordez le tuyau d'alimentation en eau au raccord du dévidoir.

FIG. 5

VEILIGHEIDSINSTRUCTIES

- Stel een met water gevulde slang niet bloot aan vorst, de slang en de slanghaspel kunnen beschadigd raken als het water tot ijs bevroert.
- Laat het water uit de slang lopen bij opslag en bewaar deze op een vorstvrije plek.
- Voorkom dat de slang in aanraking komt met chemische stoffen die pvc oplossen, zoals aceton, terpentijn, benzine, zuur, enz.

TECHNISCHE GEGEVENS

Slangkoppeling $\varnothing 1/2''$

BESCHRIJVING

1. *Slanghaspel*
2. *U-vormig metalen handvat*
3. *Slang voor watertoevoer*
4. *Mondstuk, snelkoppeling en handvat*

AFB. 1

MONTAGE

5. Druk de knoppen in aan beiden kanten van het U-vormige metalen handvat en klap de beugel uit.

AFB. 2

6. Druk de knoppen in aan de bovenkant van het U-vormige handvat. Steek het U-vormige handvat in de slanghaspel. Zorg dat het op zijn plek vergrendelt.

AFB. 3

7. Steek de uitvoerslang door de slanggeleider en sluit die aan op het mondstuk en de snelkoppeling.

AFB. 4

8. Sluit de slang voor de watertoevoer aan op de aansluiting van de slanghaspel.

AFB. 5