



SV FRAMHJULSTÖD FÖR MC BRUKSANVISNING

Viktigt! Läs bruksanvisningen före användning.
Spara den för framtida bruk.
(Original bruksanvisning).

NO FORHJULSTØTTE TIL MC BRUKSANVISNING

Viktig! Les bruksanvisningen nøye før bruk.
Ta vare på den for fremtidig bruk.
(Oversettelse av original bruksanvisning).

DA FORHJULSHOLDER TIL MC BETJENINGSVEJLEDNING

Vigtigt! Læs betjeningsvejledningen før brug.
Gem den til senere brug.
(Oversættelse af den originale vejledning).

PL STOPKA DO MOTOCYKLA INSTRUKCJA OBSŁUGI

Ważne! Przed użyciem uważnie przeczytaj instrukcję obsługi! Zachowaj ją na przyszłość.
(Tłumaczenie oryginalnej instrukcji).

EN FRONT WHEEL SUPPORT FOR MOTORBIKE

OPERATING INSTRUCTIONS
Important! Read the user instructions carefully before use. Save them for future reference.
(Translation of the original instructions).

DE VORDERRADSTÜTZE FÜR MOTORRÄDER

BEDIENUNGSANLEITUNG
Wichtig! Die Bedienungsanleitung vor der Verwendung bitte sorgfältig durchlesen!
Für die zukünftige Verwendung aufbewahren.
(Bedienungsanleitung im Original).

FI MOOTTORIPYÖRÄN ETUPYÖRÄN TUKI

KÄYTTÖOHJE
Tärkeää! Lue käyttöohje huolella ennen käyttöä!
Säilytä se myöhempää käyttöä varten.
(Käännös alkuperäisestä käyttöohjeesta).

FR PORTE-ROUE AVANT POUR MOTO MODE D'EMPLOI

Important! Lisez attentivement le mode d'emploi avant la mise en service. Conservez-le.
(Traduction des instructions originales).

NL VOORWIELSTEUN VOOR MOTORFIETS

GEBRUIKSAANWIJZING
Belangrijk! Lees de gebruiksaanwijzing aandachtig door voordat u het apparaat gebruikt. Bewaar de gebruiksaanwijzing voor toekomstig gebruik.
(Vertaling van de originele instructies).

Värna om miljön!

Kasserad produkt ska återvinnas enligt gällande bestämmelser.

Verne om miljøet!

Kassert produkt skal gjenvinnnes etter gjeldende lover og regler.

Beskyt miljøet!

Produktet skal bortskaffes i henhold til gjældende regler.

Dbaj o środowisko!

Zużyty produkt należy poddać recyklingowi zgodnie z obowiązującymi przepisami.

Care for the environment!

Recycle discarded product in accordance with local regulations.

Schützen Sie die Umwelt!

Das entsorgte Produkt muss gemäß den geltenden Bestimmungen recycelt werden.

Suojele ympäristöä!

Käytöstä poistettu tuote on kierrätettävä voimassa olevien säännösten mukaisesti.

Pensez à l'environnement

Les appareils hors d'usage doivent être recyclés conformément à la réglementation en vigueur.

Bescherm het milieu!

Afgedankte producten moeten worden gerecycleerd volgens de van toepassing zijnde regelgeving.



Rätten till ändringar förbehålles. För senaste version av bruksanvisningen se www.jula.com

Med forbehold om endringer. Nyeste versjon av bruksanvisningen finner du på www.jula.com

Ret til ændringer forbeholdes. Den seneste version af betjeningsvejledningen findes på www.jula.com

Z zastrzeżeniem prawa do zmian. Najnowsza wersja instrukcji obsługi znajduje się na www.jula.com

Jula reserves the right to make changes. For latest version of operating instructions, see www.jula.com

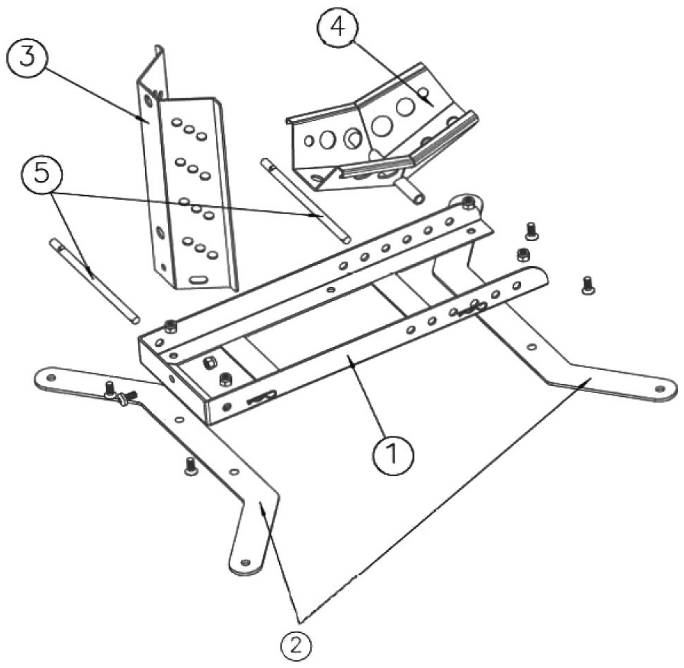
Änderungen vorbehalten. Die aktuellste Version der Bedienungsanleitung finden Sie auf www.jula.com

Pidätämme oikeuden muutoksiin. Katso käyttöohjeiden uusin versio täältä: www.jula.com

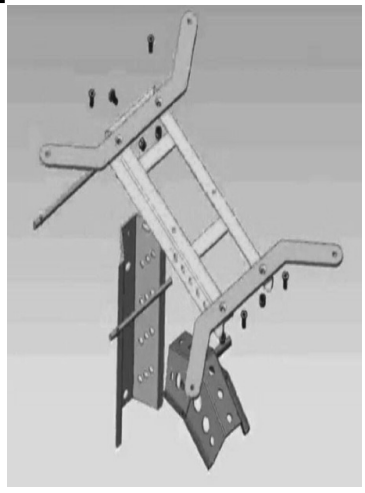
Nous nous réservons le droit d'apporter des modifications. Vous trouverez la dernière version des consignes d'utilisation sur www.jula.com

Wijzigingen voorbehouden. Voor de recentste editie van de gebruikershandleiding, zie www.jula.com

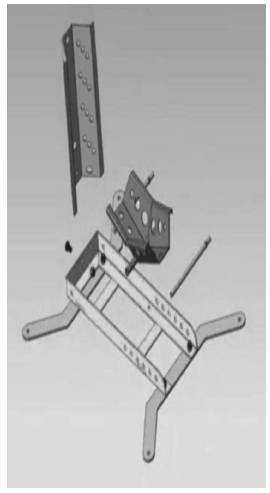
1



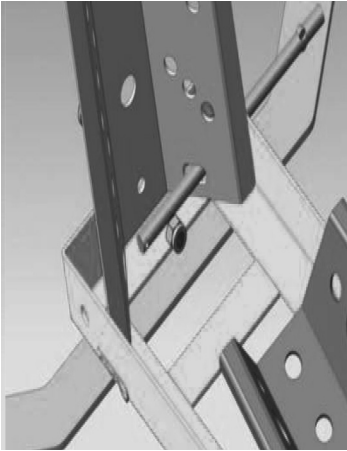
2



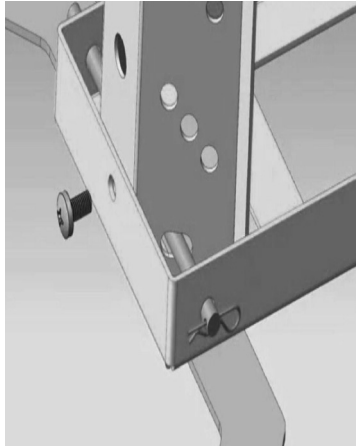
3



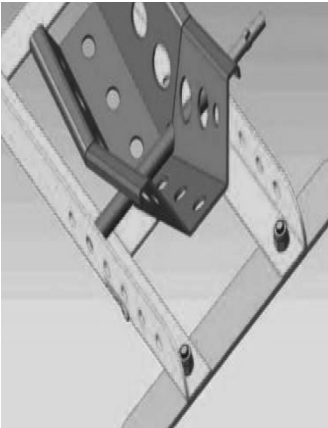
4



5



6



SÄKERHETSANVISNINGAR

- Läs och förstå säkerhetsanvisningarna och bruksanvisningen innan du använder produkten. Underlåtenhet att göra detta kan leda till person- och materialskador.
- Produkten måste förankras väl innan det används.
- Välj placering med omsorg. Utrymmet på båda sidor om produkten ska vara tillräckligt för att en motorcykel ska kunna rullas in i och ut ur stödet bekvämt och säkert.
- Förankringsytan ska vara plan, horisontell, stabil och ha tillräcklig bärighet för en tung motorcykel.
- Modifiera eller utför aldrig några förändringar på produkten.
- Använd INTE produkten om den är skadad eller inte fungerar korrekt.
- Säkerställ att inte vind eller annan yttre påverkan kan äventyra stabiliteten under användning av produkten.

TEKNISKA DATA

Max. belastning	450 Kg
Mått	L77,5 x B61 x H40 cm
Vikt	9,5 kg

BESKRIVNING

Produkten är ett hjälpmedel för uppställning och förvaring av motorcykel. Den håller framhjulet på plats och motorcykeln upprätt. Produkten är också självlåsand och passar de flesta modeller med fälgstorlekar från 15 till 22 tum och däckdimensioner mellan 500-750 mm. Produkten erbjuder sex olika inställningar och justerbara positioner. Förborrade hål finns för permanent fastsättning.

1. *Bottenram*
2. *Fot*

3. *Hjulstöd*
4. *Hjulhållare*
5. *Tapp*

BILD 1

MONTERING

1. Montera fötterna (2) på bottenramen (1) med skruvar, muttrar och brickor.
2. Montera hjulstödet (3) på bottenramen (1) med en av tapparna (5) och hårnålssprintar samt med skruvar, muttrar och brickor.
3. Placera hjulhållaren (4) i önskat läge, fäst den med en av tapparna (5) och lås tappen med hårnålssprintar.

BILD 2

BILD 3

BILD 4

BILD 5

BILD 6

OBS!

Hjulhållaren (4) kan flyttas framåt och bakåt för att passa olika framhjulsdiametrar. Mät motorcykelns framhjulsdiameter och kontrollera hur hjulet passar mot hjulstödet (3) och hjulhållaren (4).

UNDERHÅLL

- Kontrollera regelbundet att produkten är fri från skador och fungerar korrekt.
- Smörj vid behov rörliga delar.
- Torka av med mjuk trasa och rengör vid behov med milda rengöringsmedel.

SIKKERHETSANVISNINGER

- Les og forstå sikkerhetsanvisningene og bruksanvisningen før du bruker produktet. Hvis du ikke gjør det, kan det føre til person- og eiendomsskader.
- Produktet må forankres godt før det tas i bruk.
- Vær nøye når du velger plassering. Det skal være nok plass på begge sider av produkter til å rulle en motorsyssel inn og ut av støtten på trygt og lettvis.
- Forankringsflaten skal være jevn, horisontal, stabil og kraftig nok til å holde en tung motorsyssel.
- Produktet skal ikke endres eller modifiseres på noe vis.
- Produktet må IKKE brukes hvis det er skadet eller ikke fungerer som det skal.
- Sikre at vind eller andre ytre faktorer ikke kan påvirke stabiliteten under bruk av produktet.

TEKNISKE DATA

Maks. belastning	450 kg
Mål	L77,5 x B61 x H40 cm
Vekt	9,5 kg

BESKRIVELSE

Produktet brukes til å stille opp og oppbevare en motorsyssel. Det holder forhjulet på plass og motorsykkelen stående. Produktet er dessuten selvlåsende og passer til de fleste modeller med felgstørrelser fra 15 til 22 tommer og dekkdimensjoner mellom 500-750 mm. Produktet tilbyr seks ulike innstillinger og justerbare posisjoner. Det har forhåndsborede hull for permanent feste.

1. *Bunnramme*
2. *Fot*

3. *Hjulstøtte*
4. *Hjulholder*
5. *Tapp*

BILDE 1

MONTERING

1. Monter føttene (2) på bunnrammen (1) med skruer, muttere og skiver.
2. Monter hjulstøtten (3) på bunnrammen (1) med en av tappene (5) og hårnålssplinter samt med skruer, muttere og skiver.
3. Plasser hjulholderen (4) i ønsket posisjon, fest den med en av tappene (5) og lås tappen med hårnålssplinter.

BILDE 2

BILDE 3

BILDE 4

BILDE 5

BILDE 6

MERK!

Hjulholderen (4) kan flyttes fremover og bakover for å tilpasses ulike forhjulsdiametere. Mål motorsykkelenes forhjulsdiаметer og kontroller hvor hjulet passer mot hjulstøtten (3) og hjulholderen (4).

VEDLIKEHOLD

- Kontroller regelmessig at produktet er fri for skader og fungerer som det skal.
- Smør bevegelige deler ved behov.
- Tørk av med en myk klut og rengjør ved behov med milde rengjøringsmidler.

SIKKERHEDSMEDDELELSER

- Læs og forstå sikkerhedsanvisningerne og betjeningsvejledningen, før du bruger produktet. Hvis du ikke gør det, kan det føre til personskade og materielle skader.
- Produktet skal være godt forankret før brug.
- Vælg placering med omhu. Der skal være tilstrækkeligt plads på begge sider af produktet til, at en motorcykel kan rulles bekvemt og sikkert ind og ud af støtten.
- Forankringsfladen skal være flad, vandret, stabil og have tilstrækkelig bæreevne til en tung motorcykel.
- Foretag aldrig nogen form for ændringer af produktet.
- Brug ikke produktet, hvis det er beskadiget eller ikke fungerer korrekt.
- Sørg for, at vind eller andre ydre påvirkninger ikke kan bringe stabiliteten i fare under brug af produktet.

TEKNISKE DATA

Maks. belastning	450 kg
Mål	L77,5 x B61 x H40 cm
Vægt	9,5 kg

BESKRIVELSE

Produktet er et hjælpemiddel til opstilling og opbevaring af motorcykler. Det holder forhjulet på plads og motorcyklen oprejst. Produktet er også selvlåsende og passer til de fleste modeller med fælgstørrelser fra 15 til 22 tommer og dækdimensioner på mellem 500-750 mm. Produktet har seks forskellige indstillinger og justerbare positioner. Der er forborede huller til permanent fastgørelse.

1. *Bundramme*
2. *Fod*

3. *Hjulstøtte*
4. *Hjulholder*
5. *Stift*

FIGUR 1

OPSÆTNING

1. Monter fødderne (2) på bundrammen (1) med bolte, møtrikker og spændeskiver.
2. Fastgør hjulstøtten (3) på bundrammen (1) ved hjælp af en af stifterne (5) og splitter og med bolte, møtrikker og spændeskiver.
3. Placer hjulholderen (4) i den ønskede position, fastgør den med en af stifterne (5), og lås stiften med splitter.

FIGUR 2

FIGUR 3

FIGUR 4

FIGUR 5

FIGUR 6

OBS!

Hjulholderen (4) kan flyttes frem og tilbage, så den passer til forskellige forhjulsdiametre. Mål motorcyklens forhjulsdiameter, og kontroller, hvordan hjulet passer til hjulstøtten (3) og hjulholderen (4).

VEDLIGEHOLDELSE

- Kontroller regelmæssigt, at produktet ikke er beskadiget, og at det fungerer korrekt.
- Smør om nødvendigt bevægelige dele.
- Tør af med en blød klud og rengør med milde rengøringsmidler, hvis det er nødvendigt.

ZASADY BEZPIECZEŃSTWA

- Przed użyciem produktu przeczytaj ze zrozumieniem zasady bezpieczeństwa i instrukcję obsługi. Niedopełnienie tego obowiązku może doprowadzić do obrażeń ciała i szkód materialnych.
- Przed użyciem produktu należy go stabilnie zamocować.
- Starannie wybierz miejsce montażu. Po obu stronach produktu należy zapewnić odpowiednią ilość miejsca, aby umożliwić bezpieczne i wygodne ustawianie i wyciąganie motocykla.
- Powierzchnia mocowania powinna być płaska, pozioma, stabilna i mieć nośność odpowiednią dla ciężkiego motocykla.
- Nigdy nie modyfikuj ani nie przeprowadzaj żadnych zmian produktu.
- NIE używaj produktu, jeśli jest uszkodzony lub nie działa prawidłowo.
- Upewnij się, że wiatr ani inny czynnik zewnętrzny nie mogą wpłynąć na stabilność podczas użytkowania produktu.

DANE TECHNICZNE

Maksymalne obciążenie	450 kg
Wymiary	Dł. 77,5 x szer. 61 x wys. 40 cm
Masa	9,5 kg

OPIS

Produkt służy do stawiania i przechowywania motocykla. Utrzymuje przednie koło na swoim miejscu, a motocykl w położeniu pionowym. Produkt ma też funkcję automatycznego blokowania i pasuje do większości modeli o rozmiarach felg 15–22 cali i rozmiarach opon 500–750 mm. Produkt ma sześć ustawień i regulowanych położeń. Są dostępne nawiercone otwory do mocowania na stałe.

1. Podstawa
2. Nóżki
3. Podpora koła
4. Stojak na koło
5. Trzpień

RYS. 1

MONTAŻ

1. Zamontuj nóżki (2) na podstawie (1) za pomocą śrub, nakrętek i podkładek.
2. Zamontuj podporę koła (3) na podstawie (1) za pomocą trzpieni (5) i zawleczek oraz śrub, nakrętek i podkładek.
3. Umieść stojak na koło (4) w wybranym położeniu, zamocuj go przy użyciu trzpieni (5) i zablokuj je zawleczkami.

RYS. 2

RYS. 3

RYS. 4

RYS. 5

RYS. 6

UWAGA!

Stojak na koło (4) można przesuwac do przodu i do tyłu, aby dopasować go do różnych wymiarów przedniego koła motocykla. Zmierz jego średnicę i sprawdź, czy pasuje do podpory (3) i stojaka (4).

KONSERWACJA

- Regularnie sprawdzaj, czy produkt nie jest uszkodzony i działa prawidłowo.
- W razie potrzeby nasmaruj ruchome części.
- Wytrzyj miękką szmatką i w razie potrzeby czyść łagodnym środkiem czyszczącym.

SAFETY INSTRUCTIONS

- Read and make sure you understand the safety instructions and operating instructions before using the product. Failure to do this can result in personal injury and material damage.
- The product must be well supported before it is used.
- Choose the position with care. There should be enough space on both sides of the product for a motorbike to be rolled in and out of the support easily and safely.
- The supporting surface should be level, stable and with a sufficient bearing capacity for a heavy motorbike.
- Never make any modifications to the product.
- Do not use the product if it is damaged, or not working properly.
- Make sure that wind or other external factors cannot put stability at risk when using the product.

TECHNICAL DATA

Max load	450 kg
Size	L77.5 x W61 x H40 cm
Weight	9.5 kg

DESCRIPTION

The product is a means of standing and storing motorbikes. It holds the front wheel in place and the motorbike upright. The product is also self-locking and suits most models with rim sizes from 15-22 inches and tyre dimensions from 500-750 mm. The product offers six different settings and adjustable positions. There are predrilled holes for permanent attachment.

1. *Base frame*
2. *Foot*
3. *Wheel support*
4. *Wheel holder*
5. *Pin*

FIG. 1

ASSEMBLY

1. Fit the feet (2) on the base frame (1) with the screws, nuts and washers.
2. Fit the wheel support (3) on the base frame (1) with one of the pins (5) and R-clips, with the screws, nuts and washers.
3. Place the wheel holder (4) in the required position, fasten it with one of the pins (5), and lock the pin with R-clips.

FIG. 2

FIG. 3

FIG. 4

FIG. 5

FIG. 6

NOTE:

The wheel holder (4) can be moved backwards and forwards to suit different front wheel diameters. Measure the front wheel diameter of the motorbike and check that the wheel fits to the wheel support (3) and wheel holder (4).

MAINTENANCE

- Check at regular intervals that the product is undamaged and working properly.
- Lubricate moving parts when necessary.
- Wipe with a soft cloth and clean if necessary with a mild detergent.

SICHERHEITSHINWEISE

- Die Sicherheitshinweise und die Gebrauchsanweisung vor der Verwendung des Produkts lesen und verstehen. Eine Unterlassung kann zu Personen- und Sachschäden führen.
- Das Produkt muss vor Gebrauch sicher verankert werden.
- Den Standort sorgfältig auswählen. Der Platz auf beiden Seiten des Produkts muss ausreichen, um ein Motorrad bequem und sicher in die Stütze ein- und auszurollen.
- Die Verankerungsfläche muss eben, waagrecht, stabil und ausreichend tragfähig für ein schweres Motorrad sein.
- Niemals Änderungen am Produkt vornehmen.
- Das Produkt darf NICHT verwendet werden, wenn es beschädigt ist oder nicht normal funktioniert.
- Sicherstellen, dass Wind oder andere äußere Einflüsse die Stabilität des Produkts nicht gefährden.

TECHNISCHE DATEN

Max. Last	450 Kg
Maße	L77,5 x B61 x H40 cm
Gewicht	9,5 kg

BESCHREIBUNG

Das Produkt ist ein Hilfsmittel zum Aufstellen und Abstellen eines Motorrads. Es hält das Vorderrad in Position und das Motorrad aufrecht. Das Produkt ist zudem selbstverriegelnd und kompatibel mit den meisten Modellen mit Felgengrößen von 15 bis 22 Zoll und Reifengrößen zwischen 500–750 mm. Das Produkt hat sechs verschiedene Einstellungen und anpassbare Positionen. Vorgebohrte Löcher für die dauerhafte Fixierung.

1. *Unterer Rahmen*
2. *Fuß*
3. *Radstütze*
4. *Radhalter*
5. *Stift*

ABB. 1

MONTAGE

1. Die Füße (2) mit Schrauben, Muttern und Unterlegscheiben am unteren Rahmen (1) montieren.
2. Die Radstütze (3) mit einem der Stifte (5) und Federsteckern sowie mit Schrauben, Muttern und Unterlegscheiben am unteren Rahmen (1) montieren.
3. Den Radhalter (4) in die gewünschte Position bringen, mit einem der Stifte (5) befestigen und den Stift mit Federsteckern verriegeln.

ABB. 2

ABB. 3

ABB. 4

ABB. 5

ABB. 6

ACHTUNG!

Der Radhalter (4) kann vor- und zurückbewegt werden, um ihn an verschiedene Vorderraddurchmesser anzupassen. Den Vorderraddurchmesser des Motorrads messen und prüfen Sie, wie das Rad an der Radstütze (3) und dem Radhalter (4) anliegt.

PFLEGE

- Regelmäßig prüfen, ob das Produkt frei von Beschädigungen ist und ordnungsgemäß funktioniert.
- Bewegliche Teile bei Bedarf schmieren.
- Mit einem weichen Tuch abwischen und bei Bedarf mit einem milden Reinigungsmittel reinigen.

TURVALLISUUSOHJEET

- Lue ja ymmärrä turvallisuusohjeet ja käyttöohjeet ennen tuotteen käyttöä. Laiminlyönti voi aiheuttaa henkilövahinkoja tai omaisuusvahinkoja.
- Tuote on kiinnitettävä hyvin ennen käyttöä.
- Valitse sijoituspaikka huolella. Tuotteen molemmilla puolilla on oltava riittävästi tilaa, jotta moottoripyörän voi rullata mukavasti ja turvallisesti sisään ja ulos tuesta.
- Kiinnityspinnan on oltava tasainen, vaakasuora, vakaa ja riittävän kantava raskaalle moottoripyörälle.
- Älä koskaan muokkaa tai tee muutoksia tuotteeseen.
- Älä käytä tuotetta, jos se on vaurioitunut tai ei toimi normaalisti.
- Varmista, että tuuli tai muut ulkoiset vaikutukset eivät vaaranna tuotteen vakautta käytön aikana.

TEKNISET TIEDOT

Suurin kuormitus	450 kg
Mitat	77,5 x 61 x 40 cm
Paino	9,5 kg

KUVAUS

Tuote on apuväline moottoripyörän sijoittamiseen ja varastointiin. Se pitää etupyörän paikallaan ja pyörän pystyssä. Tuote on myös itselukittuva, ja se sopii useimpiin malleihin, joiden vannekoko on 15–22 tuumaa ja rengaskoko 500–750 mm. Tuotteessa on kuusi erilaista asetusta ja säädettävää asentoa. Pysyvää kiinnitystä varten on saatavilla esiporattuja reikiä.

1. *Pohjarunko*
2. *Jalka*
3. *Pyörän tuki*
4. *Pyöränpidin*
5. *Tappi*

KUVA 1

ASENNUS

1. Kiinnitä jalat (2) alakehykseen (1) ruuveilla, muttereilla ja aluslevyillä.
2. Kiinnitä pyörän tuki (3) alakehykseen (1) yhdellä tapilla (5) ja sokalla sekä ruuveilla, muttereilla ja aluslevyillä.
3. Aseta pyöränpidin (4) haluttuun asentoon, kiinnitä se yhdellä tapilla (5) ja lukitse tappi sokalla.

KUVA 2

KUVA 3

KUVA 4

KUVA 5

KUVA 6

HUOM!

Pyöränpidin (4) voidaan siirtää eteen- ja taaksepäin, jotta se sopii eri etupyörän halkaisijoille. Mittaa moottoripyörän etupyörän halkaisija ja tarkista, miten pyörä istuu pyörän tukea (3) ja pyöränpidintä (4) vasten.

HUOLTO

- Tarkista säännöllisesti, että tuote on ehjä ja toimii oikein.
- Voitele liikkuvat osat tarvittaessa.
- Pyyhi pehmeällä liinalla ja puhdista tarvittaessa miedoilla pesuaineilla.

CONSIGNES DE SÉCURITÉ

- Assurez-vous de lire et comprendre les consignes de sécurité et le mode d'emploi avant d'utiliser le produit. Le non-respect de cette consigne peut entraîner des blessures corporelles et des dommages matériels.
- Le produit doit être fermement fixé avant toute utilisation.
- Choisissez l'emplacement avec soin. L'espace libre des deux côtés du produit doit être suffisant pour pouvoir manœuvrer une moto aisément et en toute sécurité.
- La surface d'installation doit être plane, horizontale, stable et capable de soutenir le poids d'une moto lourde.
- Ne modifiez ou n'apportez jamais de modification au produit.
- N'utilisez PAS le produit s'il est endommagé ou s'il ne fonctionne pas correctement.
- Veillez à ce que le vent ou d'autres éléments extérieurs ne mettent pas en danger la stabilité du produit pendant son utilisation.

CARACTÉRISTIQUES TECHNIQUES

Charge maximale	450 Kg
Dimensions	77,5 x 61 x 40 cm (longueur/largeur/hauteur)
Poids	9,5 kg

DESCRIPTION

Le produit est un outil permettant de ranger une moto. Il immobilise la roue avant et maintient la moto en position verticale. Le produit est également autobloquant et convient à la plupart des modèles aux jantes de 15 à 22 pouces, et aux pneus de 500-750 mm. Le produit propose six réglages et positions ajustables. Il est également équipé de trous prépercés pour fixation permanente.

1. *Cadre inférieur*
2. *Pied*
3. *Support vertical*
4. *Support horizontal*
5. *Broche*

FIG. 1

MONTAGE

1. Fixez les pieds (2) au cadre inférieur (1) avec des vis, écrous et rondelles.
2. Fixez le support vertical (3) au cadre inférieur (1) avec une des broches (5) et des goupilles épingles, ainsi que des vis, écrous et rondelles.
3. Placez le support horizontal (4) dans la position souhaitée, fixez-le avec une des broches (5) et verrouillez la broche avec des goupilles épingles.

FIG. 2

FIG. 3

FIG. 4

FIG. 5

FIG. 6

REMARQUE !

Le support horizontal (4) peut être avancé ou reculé pour s'adapter à différents diamètres de roue avant. Mesurez le diamètre de la roue avant de votre moto et vérifiez qu'elle est fermement tenue par les supports vertical (3) horizontal (4).

ENTRETIEN

- Vérifiez régulièrement que le produit n'est pas endommagé et qu'il fonctionne correctement.
- Si nécessaire, lubrifiez les pièces mobiles.
- Essayez avec un chiffon doux et nettoyez avec des détergents doux si nécessaire.

VEILIGHEIDSINSTRUCTIES

- Lees en begrijp de veiligheidsinstructies en gebruiksaanwijzing voordat u het product gebruikt. Doet u dit niet, dan kan dit leiden tot persoonlijk letsel of materiële schade.
- Het product moet stevig worden verankerd voordat u het gebruikt.
- Kies de plaatsing zorgvuldig. Er moet voldoende plaats zijn aan beide zijden van het product om een motorfiets comfortabel en veilig in en uit de steun te rollen.
- Het verankeringsoppervlak moet vlak, horizontaal en stabiel zijn, en moet een zware motorfiets kunnen dragen.
- Voer nooit wijzigingen of aanpassingen aan het product uit.
- Gebruik het product NIET als het beschadigd is of niet correct werkt.
- Zorg ervoor dat de wind of andere externe invloeden de stabiliteit niet in gevaar kunnen brengen wanneer u het product gebruikt.

TECHNISCHE GEGEVENS

Max. belasting	450 kg
Afmetingen	L 77,5 x B 61 x H 40 cm
Gewicht	9,5 kg

BESCHRIJVING

Het product is een hulpmiddel om een motorfiets rechtop te zetten en op te slaan. Het houdt het voorwiel op zijn plaats en de motorfiets rechtop. Het product is eveneens zelfvergrendelend en past op de meeste modellen met een velgmaat tussen 15 en 22 inch en bandafmetingen van 500-750 mm. Het product heeft zes verschillende instellingen en afstelbare posities. De voorgeboorde gaten laten u toe om het product permanent te plaatsen.

1. *Onderste frame*
2. *Voet*
3. *Wielsteun*
4. *Wielhouder*
5. *Pen*

AFB. 1

MONTAGE

1. Monteer de voeten (2) op het onderste frame (1) met schroeven, moeren en ringen.
2. Monteer de wielsteun (3) op het onderste frame (1) met een van de pennen (5), haarspeldveren, schroeven, moeren en ringen.
3. Plaats de wielhouder (4) in de gewenste stand, maak deze vast met een van de pennen (5) en vergrendel de pen met haarspeldveren.

AFB. 2

AFB. 3

AFB. 4

AFB. 5

AFB. 6

LET OP!

De wielhouder (4) kan naar voren en achteren worden bewogen om op wielen van verschillende groottes te passen. Meet de diameter van het voorwiel van de motorfiets en controleer hoe het wiel tegen de wielsteun (3) en wielhouder (4) past.

ONDERHOUD

- Controleer regelmatig of het product vrij is van beschadigingen en goed werkt.
- Smeer indien nodig de bewegende delen.
- Droog af met een zachte doek en reinig indien nodig met een mild reinigingsmiddel.

