



Bruksanvisning för sticksåg 730 W
Bruksanvisning for stikksag 730 W
Instrukcja obsługi wyrzynarki 730 W
Operating instructions for Jigsaw 730 W

023-023



SV Bruksanvisning i original
NO Bruksanvisning i original
PL Instrukcja obsługi w oryginale
EN Operating instructions in original

SVENSKA	4
SÄKERHETSFÖRESKRIFTER	4
TEKNISKA DATA	5
ILLUSTRATIONER	5
BESKRIVNING	6
HANDHAVANDE	7
Montera sågblad	7
Montera spjälkningsskydd	7
Montera parallellanslaget	7
Anslut dammsug	7
ANVÄNDNING	7
Ställ in sågvinkel	7
Välj hastighet	7
Välj pendelinställning	7
Starta / stänga av	7
UNDERHÅLL	8
NORSK	9
SIKKERHETSANVISNINGER	9
TEKNISKE DATA	10
ILLUSTRASJONER	10
BESKRIVELSE	11
BRUK	12
Montere sagblad	12
Montere kløyvebeskyttelse	12
Montere parallellanlegget	12
Kople til støvavsug	12
BRUK	12
Stille inn sagvinkel	12
Velge hastighet	12
Velge pendelinnstilling	12
Starte/stoppe	12
VEDLIKEHOLD	13
POLSKI	14
PRZEPISY BEZPIECZEŃSTWA	14
DANE TECHNICZNE	15
RYSUNKI	15
OPIS	16
OBSŁUGA	17
Montaż ostrza	17
Montaż osłony przeciwodpryskowej	17
Montaż ogranicznika równoległego	17
Podłączenie urządzenia do odsysania pyłu	17
SPOSÓB UŻYCIA	17
Nastawienie kąta cięcia	17
Dobierz właściwą prędkość	17
Wybierz ustawienie ruchu wahadłowego	17
Włączanie/wyłączanie	17
KONSERWACJA	18
ENGLISH	19
SAFETY INSTRUCTIONS	19
TECHNICAL DATA	20
ILLUSTRATIONS	20
DESCRIPTION	21

OPERATION	22
Installing saw blades.....	22
Installing the chip guard.....	22
Installing the parallel side fence.....	22
Connecting dust extraction	22
USE	22
Setting the sawing angle.....	22
Selecting speed	22
Selecting oscillation speed	22
Starting/switching off.....	22
MAINTENANCE	23

SÄKERHETSFÖRESKRIFTER**Läs bruksanvisningen noggrant innan användning!**

- Läs bruksanvisningen noggrant och följ anvisningarna i den. Förvara handboken så att den är lättillgänglig vid exempelvis underhållsarbete.
- Kontrollera att maskinens märkspänning överensstämmer med nätspänningen.
- Innan du börjar arbeta med verktyget kontrollerar du att strömbrytaren fungerar som den ska och återgår till avstängt läge när du släpper den.
- Om maskinen används försiktig och du utför normalt underhåll kommer den att hålla länge. Verktyget får endast användas enligt anvisningarna i handboken. Det är förbjudet att använda verktyget på annat sätt.

VARNING!

- Av säkerhetsskäl ska maskinen endast anslutas till nätspänning som skyddas av jordfelsbrytare.
- Använd aldrig maskinen om inte alla skydd sitter på plats.
- Maskinen får inte modifieras.
- Dra alltid ut sladden innan du utför något arbete på maskinen.
- Stäng alltid av maskinen med strömbrytaren, inte genom att dra ut sladden.

VARNING!

- Håll alltid undan sladden från arbetsområdet.
- Kontrollera stickpropp och sladd innan du använder maskinen. Om de är trasiga ska de bytas av godkänt serviceställe.
- Kontrollera alltid att maskinens strömbrytare är frånslagen innan du sätter i sladden.
- Håll maskinen stadigt med båda händerna och stå stabilt.
- Kontrollera att arbetsstycket är ordentligt fastspänt innan du börjar arbeta.
- Applicera olja på arbetsstycket när du sågar i metall.
- Välj sågblad efter det material du ska såga.
- Använd bara skarpa blad i felfritt skick. Spruckna, böjda eller ojämna sågblad ska omedelbart bytas ut.
- Tvinga inte sågen framåt, utan låt den arbeta med lämplig hastighet för det aktuella materialet.
- Följ sågtändernas riktning när du sågar. Om du tvingar verktyget i sidled kommer sågbladet att gå sönder.
- Se upp för spån. Håll verktyget så att spån inte kan träffa dig eller andra personer.
- Fotplattan fungerar som stöd. Tryck inte för hårt, det gör att sågningen fungerar sämre.
- Om du ska såga tunna plåtar rekommenderar vi att du placerar dem på trästöd, för att undvika vibrationer och olyckor.
- Kontrollera att fotplattan ligger an helt mot arbetsstycket innan du börjar såga.
- Såglinjen måste vara fri från hinder, både ovanför och under arbetsstycket.
- Stäng aldrig av maskinen när sågbladet är i kontakt arbetsmaterialet, eftersom det leder till onödig belastning på sågbladet. För sågbladet i kontakt med materialet när maskinen nått den inställda hastigheten.
- Använd dammask när du arbetar med material som kan ge upphov till skadligt damm. Arbeta inte med material som innehåller asbest.
- Använd alltid skyddsglasögon och hörselskydd när du arbetar med maskinen. Använd annan skyddsutrustning, som dammask, handskar, hjälm eller förkläde, om så behövs. Använd alltid säkerhetsutrustning om du är tveksam.
- Placera inte händer eller fingrar framför sågen när du arbetar.
- Se till att barn och obehöriga inte vistas inom arbetsområdet.
- Kontrollera att ventilationsöppningarna är fria från damm. Dra ut sladden innan du rengör öppningarna. Använd inte metallföremål och skada inte interna delar vid rengöring.
- När du är klar stänger du av utrustningen. Sågbladet måste stanna helt innan du drar ut det ur sågspåret och lägger ifrån dig sågen, annars finns risk för kast.

TEKNISKA DATA

Märkspänning	230 V / 50 Hz
Effekt	730 W
Slagfrekvens, obelastad	600-2900 slag/min
Max sågdjup	110 mm
Pendlingsinställning	3 st
Sågvinkel	0-45° höger/vänster
Skyddsklass	II
Ljudtrycksnivå, LpA	90 dB(A), K=3 dB
Ljudeffektnivå, LwA	101 dB (A), K=3 dB
Vibrationsnivå	
- Huvudhandtag	4,7 m/s ² , K=1,5 m/s ²
- Stödhandtag	9,4 m/s ² , K=1,5 m/s ²

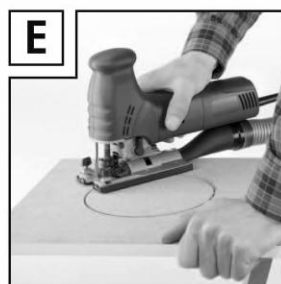
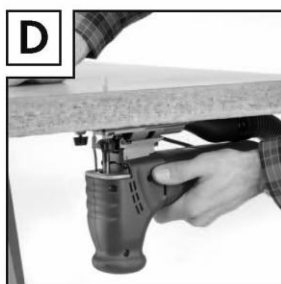
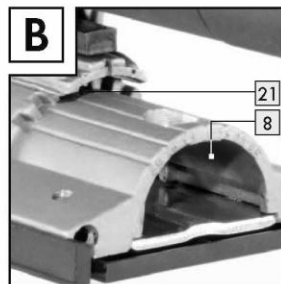
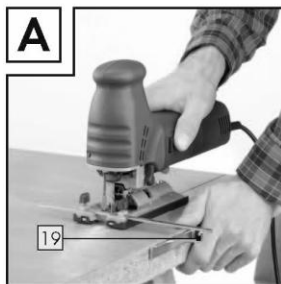
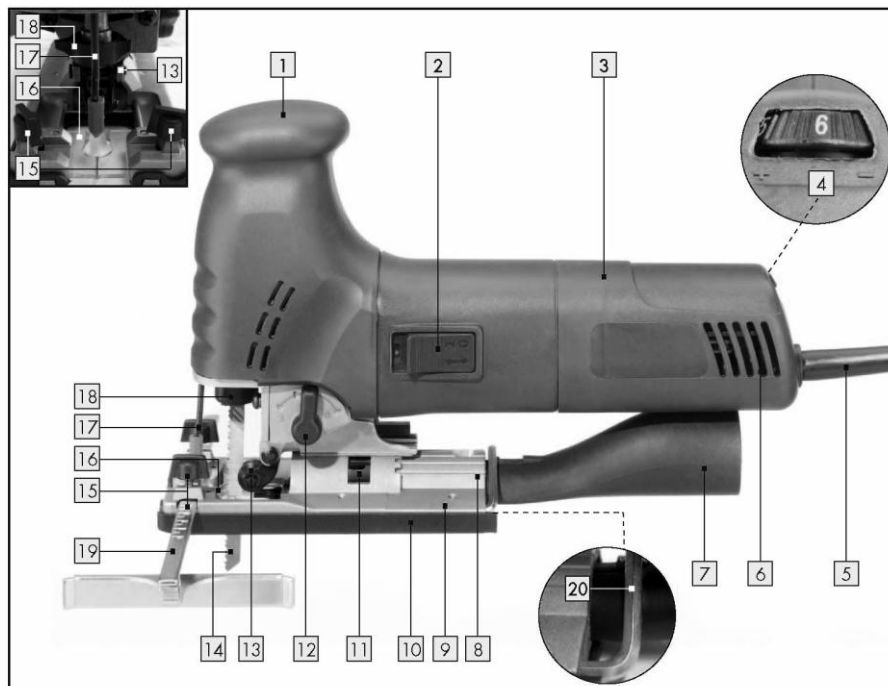
Använd alltid hörselskydd!

Det deklarerade värdet för vibration, som har uppmätts i enlighet med standardiserad testmetod, kan användas för att jämföra olika verktyg med varandra och för en preliminär bedömning av exponering.

WARNING!

Läs Den faktiska vibrationsnivån under användning av elverktyg kan skilja sig från det angivna totalvärdet beroende på hur verktyget används. Identifiera därför de säkerhetsåtgärder som krävs för att skydda användaren baserat på en uppskattning av exponering i verkliga driftförhållanden (som tar hänsyn till alla delar av arbetscykeln såsom tiden när verktyget är avstängt och när den körs på tomgång, utöver igångsättningstiden).

ILLUSTRATIONER



BESKRIVNING

- | | |
|------------------------------|-------------------------------|
| 1. Grepp | 12. Pendelinställning |
| 2. Strömbrytare Av/På | 13. Styrrulle |
| 3. Motorhus | 14. Sågblad |
| 4. Hastighetsreglage | 15. Fäste för parallellanslag |
| 5. Nätkabel | 16. Spjälkningsskydd |
| 6. Ventilationsgaller | 17. Beröringsskydd |
| 7. Utlopp för dammsug | 18. Snabbkoppling för sågblad |
| 8. Dammsug | 19. Parallellanslag |
| 9. Fotplatta i aluminium | 20. Insexnyckel |
| 10. Glidskydd | 21. Stoppspärr |
| 11. Ställskruv för fotplatta | |

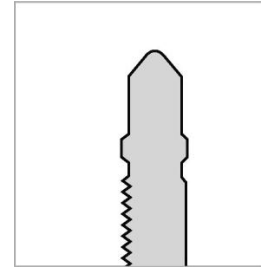
HANDHAVANDE

Montera sågblad

OBS! Se till att maskinen inte är ansluten till nätspänning när du ska byta sågblad.

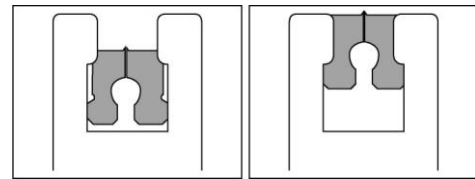
Sågblad med denna fattning kan användas i sticksågen:

1. Öppna snabbkopplingen (18) och håll den i öppet läge.
2. Sätt in önskat sågblad i snabbkopplingen.
3. Kontrollera att sågbladet sitter som det ska.
4. Kontrollera att sågbladet är placerat mot styrrullen (13).
5. Släpp snabbkopplingen. Kontrollera att låset går tillbaka till ursprungsläget.
6. Sågbladet är nu klart att användas.



Montera spjälkningsskydd

1. Ta loss glidskyddet (10) från fotplattan (9).
2. Placera spjälkningsskyddet (16) i fotplattan underifrån. Se till att det placeras i spåren. Spjälkningsskyddet hjälper till att skydda sågytan från att flisas.



Montera parallellanslaget

Parallellanslaget (19) kan monteras på höger eller vänster sida av maskinen, se figur A.

1. Lossa de två skruvarna i parallellanslagets fäste (15).
2. Placera parallellanslaget i fästet.
3. Dra åt skruvarna igen.

Anslut dammsug

1. Placera utloppet (7) i dammsuget (8).
2. Anslut en grovdammsugare till dammutloppet (7), se figur C.

ANVÄNDNING

Ställ in sågvinkel

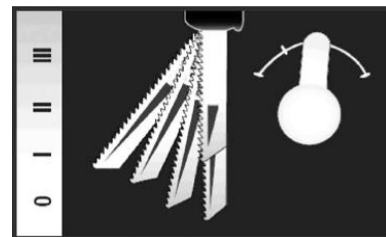
1. Lossa ställskruven (11) med insexnyckeln (20). Ställ in fotplattan (9) i 0°/15°/30°/45° vinkel åt höger eller vänster.
2. Se till att stoppspärren hakar i, annars stämmer inte fotplattans vinkel med önskad vinkel, se figur B.
3. Dra åt ställskruven med insexnyckeln.

Välj hastighet

Välj önskad hastighet med hastighetsreglaget (4). Såga i en provbit för att säkerställa rätt hastighet.

Välj pendelinställning

Välj sågbladets pendelrörelse med reglaget (12). Med reglaget i läge 0 är pendlingen inaktiverad och sågsnittet blir fint. Pendlingen ska vara avstängd vid sågning i tunt material. Med pendelinställningen aktiverad sågar du igenom tjockare material snabbare. Välj pendelrörelse innan du börjar såga.



Starta / stänga av

På - Placera strömbrytaren (2) i läge I för att starta sticksågen.
Av - Placera strömbrytaren (2) i läge 0 för att stänga av sticksågen.

UNDERHÅLL

- Torka av sticksågen med en ren, torr trasa.
- Avlägsna damm från ventilationsöppningarna.
- Rengör sågbladets snabbkoppling regelbundet, särskilt efter arbete med material som genererar stora mängder damm, för att se till att snabbkopplingen fungerar korrekt.
- Styrrullarna ska smörjas med olja med jämna mellanrum och kontrolleras med avseende på slitage. Om styrrullarna är slitna ska de bytas.
- Kontrollera att nätkabeln är i gott skick. Defekt nätkabel ska bytas av auktoriserad servicetekniker.

Rätten till ändringar förbehålles. Vid eventuella problem, kontakta vår serviceavdelning på telefon 0200-88 55 88.

Jula AB, Box 363, 532 24 SKARA
www.jula.se



SIKKERHETSANVISNINGER**Les bruksanvisningen nøye før bruk**

- Les bruksanvisningen nøye, og følg anvisningene i den. Oppbevar bruksanvisningen lett tilgjengelig ved for eksempel vedlikeholdsarbeid.
- Kontroller at nettspenningen stemmer overens med maskinens merkespenning.
- Før du begynner å arbeide med verktøyet, må du kontrollere at strømbryteren fungerer som den skal og går tilbake til av-stilling når du slipper den.
- Bruker du maskinen forsiktig og utfører normalt vedlikehold, vil den holde lenge. Verktøyet må bare brukes i overensstemmelse med anvisningene i håndboken. Det er forbudt å bruke verktøyet på andre måter.

ADVARSEL!

- Av sikkerhetsmessige årsaker må maskinen bare koples til nettspenning som er beskyttet med jordfeilbryter.
- Ikke bruk maskinen med mindre alle beskyttelsesanordninger er på plass.
- Maskinen må ikke modifiseres.
- Trekk alltid ut ledningen før du utfører arbeid på maskinen.
- Slå alltid av maskinen med strømbryteren, og ikke ved å trekke i ledningen.

ADVARSEL!

- Hold alltid ledningen vekk fra arbeidsområdet.
- Kontroller støpsel og ledning før du bruker maskinen. Er de ødelagte, skal de skiftes av et godkjent serviceverksted.
- Kontroller alltid at maskinens strømbryter er slått av før du setter inn ledningen.
- Hold maskinen støtt med begge hender, og stå stabilt.
- Kontroller at arbeidsstykket er skikkelig fastspent før du begynner å arbeide.
- Tilsatt olje på arbeidsstykket når du sager i metall.
- Velg sagblad etter materialet du skal sage.
- Bruk bare skarpe blader i feilfri stand. Sprukne, bøyde eller ujevne sagblader skal skiftes umiddelbart.
- Ikke tving sagen fremover, men la den gå med passende hastighet for det aktuelle materialet.
- Følg sagtenenes retning når du sager. Hvis du tvinger verktøyet sidelengs, vil sagbladet gå i stykker.
- Se opp for spon. Hold verktøyet slik at sponet ikke treffer deg eller andre personer.
- Fotplaten fungerer som støtte. Ikke trykk for hardt, da det gjør at sagingen går dårligere.
- Skal du sage tynne plater, anbefaler vi at du plasserer dem på en trestøtte for å hindre vibrasjoner og uhell.
- Kontroller at fotplaten ligger helt an mot arbeidsstykket før du begynner å sage.
- Saglinjen må være fri for hindringer, både ovenfor og under arbeidsstykket.
- Ikke slå av maskinen når sagbladet er i kontakt med arbeidsstykket, da det medfører unødig belastning på sagbladet. Vent med å la sagbladet komme i kontakt med materialet til maskinen har nådd innstilt hastighet.
- Bruk støvmaske når du arbeider med materialer som kan generere skadelig støv. Ikke arbeid med materialer som inneholder asbest.
- Bruk alltid vernebriller og hørselsvern når du bruker maskinen. Bruk annet verneutstyr som støvmaske, hansker, hjelm eller forkle ved behov. Bruk alltid verneutstyr hvis du er i tvil.
- Ikke plasser hender eller fingrer foran sagen når du arbeider.
- Pass på at barn og uvedkommende ikke oppholder seg innenfor arbeidsområdet.
- Kontroller at ventilasjonsåpningene er fri for støv. Trekk ut ledningen før du rengjør åpningene. Ikke bruk metallgjenstander, og unngå å skade innvendige deler ved rengjøring.
- Slå av utstyret når du er ferdig. Sagbladet må stanse helt før du trekker det ut av sagsporet og legger fra deg sagen. Ellers kan sagen bli kastet tilbake.

TEKNISKE DATA

Merkespenning	230 V / 50 Hz
Effekt	730 W
Slagfrekvens, ubelastet	600-2900 slag/min.
Maks sagdybde	110 mm
Pendelinnstilling	3 stk.
Sagvinkel	0-45° høyre/venstre
Beskyttelsesklasse	II
Lydtrykksnivå, LpA	90 dB(A), K=3 dB
Lydeffektsnivå, LwA	101 dB (A), K=3 dB
Vibrasjonsnivå	
- Håndtak	4,7 m/s ² , K=1,5 m/s ²
- Støttehåndtak	9,4 m/s ² , K=1,5 m/s ²

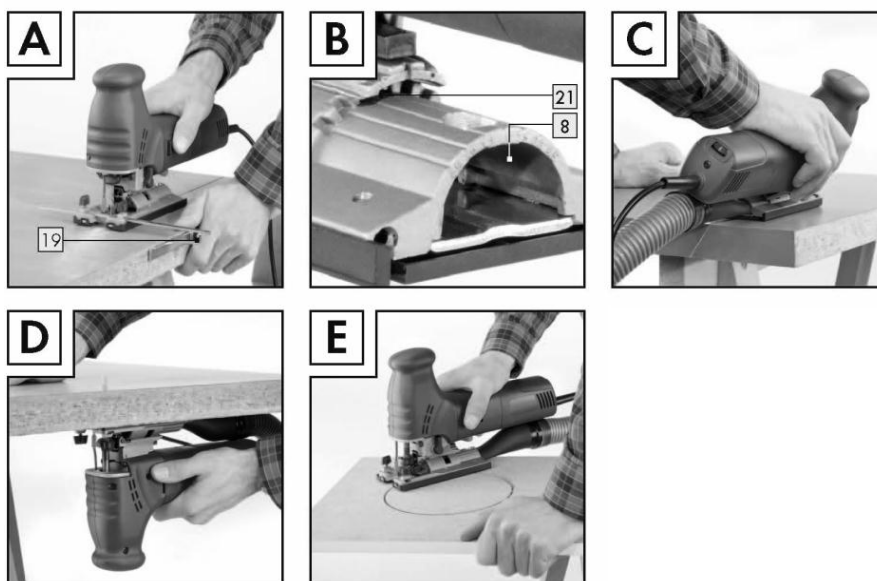
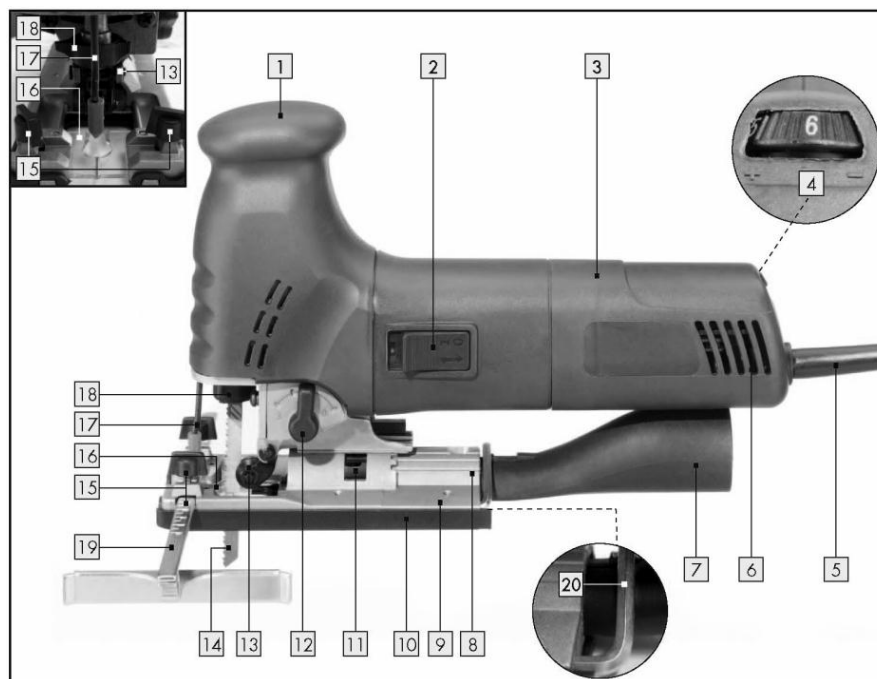
Bruk alltid hørselsvern!

Den angitte verdien for vibrasjon, som er målt i henhold til standardiserte testmetoder, kan brukes til å sammenlikne ulike verktøy med hverandre og til en preliminær vurdering av eksponering.

ADVARSEL!

Det faktiske vibrasjonsnivået under bruk av el-verktøy kan skille seg fra den angitte totalverdien, avhengig av hvordan verktøyet brukes. Finn derfor ut hvilke sikkerhetstiltak som er nødvendig for å beskytte brukeren, på grunnlag av en vurdering av eksponering under reelle driftsforhold (som tar hensyn til alle delene av arbeidsprosessen, som tiden når verktøyet er avslått, og når det kjøres på tomgang, utover igangsettingstiden).

ILLUSTRASJONER



BESKRIVELSE

- | | |
|---------------------------------|--------------------------------|
| 1. Grep | 12. Pendelinnstilling |
| 2. Strømbryter av/på | 13. Styrrull |
| 3. Motorhus | 14. Sagblad |
| 4. Hastighetsregulering | 15. Feste for parallellanlegg |
| 5. Strømkabel | 16. Kløyvebeskyttelse |
| 6. Ventilasjonsgitter | 17. Berøringsbeskyttelse |
| 7. Utløp for støvavsug | 18. Hurtigkopleing til sagblad |
| 8. Støvavsug | 19. Parallellanlegg |
| 9. Fotplate i aluminium | 20. Umbracnøkkel |
| 10. Sklibeskyttelse | 21. Stoppsperre |
| 11. Justeringskrue til fotplate | |

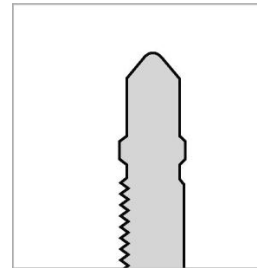
BRUK

Montere sagblad

OBS! Kontroller at maskinen ikke er koplet til strømforsyningen når du skal skifte sagblad.

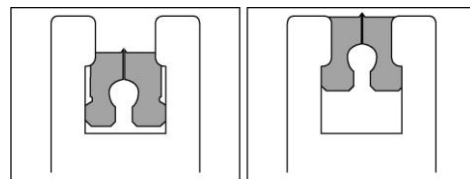
Sagblad med denne fatningen kan brukes i stikksagen:

1. Åpne hurtigkoplingen (18) og hold den i åpen stilling.
2. Sett inn ønsket sagblad i hurtigkoplingen.
3. Kontroller at sagbladet sitter som det skal.
4. Kontroller at sagbladet er plassert mot styrerullen (13).
5. Slipp hurtigkoplingen. Kontroller at låsen går tilbake til utgangsstillingen.
6. Sagbladet er nå klart til bruk.



Montere kløyvebeskyttelse

1. Løsne sklibeskyttelsen (10) fra fotplaten (9).
2. Plasser kløyvebeskyttelsen (16) i fotplaten fra undersiden. Kontroller at den sitter i sporet. Kløyvebeskyttelsen bidrar til å hindre at sagflaten fliser seg.



Montere parallellanlegget

Parallellanlegget (19) kan monteres på høyre eller venstre side av maskinen, se figur A.

1. Løsne de to skruene i festet til parallellanlegget (15).
2. Plasser parallellanlegget i festet.
3. Stram skruene igjen.

Kople til støvavsug

1. Plasser utløpet (7) i støvavsug (8).
2. Kople en grovstøvsuger til støvutløpet (7), se figur C.

BRUK

Stille inn sagvinkel

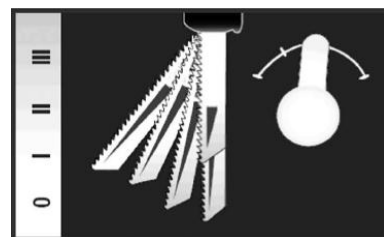
1. Løsne justeringsskruen (11) med umbraconøkkelen (20). Still inn fotplaten (9) i 0°/15°/30°/45° vinkel mot høyre eller venstre.
2. Kontroller at stoppsperren er i inngrep, ellers stemmer ikke fotplatens vinkel med ønsket vinkel. Se figur B.
3. Stram justeringsskruen med umbraconøkkelen.

Velge hastighet

Velg ønsket hastighet med hastighetsreguleringen (4). Sag i et teststykke for å kontrollere at hastigheten er riktig.

Velge pendelinnstilling

Velg sagbladets pendelbevegelse med reguleringen (12). Når reguleringen står på 0, er pendlingen deaktivert og sagsnittet blir fint. Pendlingen skal være slått av ved saging i tynt metall. Når pendelinnstillingen er aktivert, sager du raskere gjennom tykkere materialer. Velg pendelbevegelse før du begynner å sage.



Starte/stoppe

På - Sett strømbryteren (2) på I for å starte stikksagen.
Av - Sett strømbryteren (2) på 0 for å slå av stikksagen.

VEDLIKEHOLD

- Tørk av stikksagen med en ren og tørr klut.
- Fjern støv fra ventilasjonsåpningene.
- Rengjør sagbladets hurtigkopling regelmessig, og særlig etter arbeid med materialer som genererer mye støv, for å sikre at hurtigkoplingen fungerer som den skal.
- Styrerullene skal smøres med olje med jevne mellomrom og kontrolleres med hensyn til slitasje. Styrerullene må skiftes hvis de er slitt.
- Kontroller at strømkabelen er i god stand. En defekt strømkabel skal skiftes av en autorisert servicetekniker.

Med forbehold om endringer. Ved eventuelle problemer kan du kontakte vår serviceavdeling på telefon 67 90 01 34.

Jula Norge AS, Solheimsveien 6-8, 1471 LØRENSKOG
www.jula.no



PRZEPISY BEZPIECZEŃSTWA

Przed użyciem uważnie przeczytaj instrukcję obsługi!

- Uważnie przeczytaj instrukcję obsługi i przestrzegaj zamieszczonych tam wskazówek. Przechowuj instrukcję obsługi w miejscu łatwo dostępnym na wypadek wykonywania np. konserwacji.
- Sprawdź, czy napięcie sieciowe zgadza się z napięciem znamionowym urządzenia.
- Zanim rozpoczniesz pracę z narzędziem sprawdź, czy przełącznik funkcjonuje jak powinien i czy po zwolnieniu powraca on do pozycji wyłączonej.
- Urządzenie będzie funkcjonować dłużej, jeśli używane będzie ostrożnie i normalnie konserwowane. Urządzenia można używać wyłącznie zgodnie ze wskazówkami zawartymi w instrukcji. Posługiwanie się narzędziem na inny sposób jest zabronione.

OSTRZEŻENIE!

Ze względów bezpieczeństwa urządzenie można podłączać wyłącznie do sieci zabezpieczonej za pomocą bezpiecznika różnicowoprądowego.

- Nigdy nie korzystaj z urządzenia bez założonych wszystkich osłon.
- Nie wolno dokonywać żadnych modyfikacji.
- Zawsze wyciągaj wtyczkę, zanim rozpoczniesz pracę z urządzeniem.
- Zawsze wyłączaj urządzenie za pomocą przełącznika, a nie ciągnąc za kabel.

OSTRZEŻENIE!

- Zawsze usuwaj kabel z miejsca pracy.
- Przed użyciem sprawdź stan kabla zasilającego oraz wtyczki. Jeżeli są uszkodzone, powinny zostać wymienione przez autoryzowany warsztat serwisowy.
- Przed podłączeniem kabla zasilającego do gniazdka upewnij się, czy przełącznik jest ustawiony w pozycji wyłączonej.
- Trzymaj urządzenie pewnie obiema rękami i zachowuj stabilną postawę.
- Przed rozpoczęciem pracy sprawdź, czy obrabiany materiał jest prawidłowo zamocowany.
- W przypadku cięcia metalu na obrabiany przedmiot aplikuj olej.
- Ostrze dobierz pod kątem materiału, który ma być cięty.
- Wybieraj tylko ostre ostrza, w nienagannym stanie technicznym. Pęknięte, wygięte lub nierówne ostrza należy natychmiast wymieniać na nowe.
- Nie przyciskaj wyrzynarki do przodu. Pozwól jej pracować z prędkością odpowiednią dla danego materiału.
- Wyrzynając, podążaj zgodnie z kierunkiem zębów tnących. Jeżeli przyciskasz narzędzie w bok, ostrze ulegnie zniszczeniu.
- Uważaj na wióry. Trzymaj urządzenie w taki sposób, aby wióry nie mogły uderzać ani w ciebie, ani w inne osoby.
- Stopa ślizgowa działa jako podpórka. Nie dociskaj zbyt mocno, to pogarsza pracę urządzenia.
- Jeżeli chcesz wyrzynać elementy w cienkich blachach, w celu uniknięcia drgań i wypadków zalecamy, aby umieścić pod nimi drewniane podpórki.
- Przed rozpoczęciem cięcia sprawdź, czy stopa ślizgowa przylega do ciętego materiału.
- Linia cięcia musi być wolna od przeszkód, zarówno nad ciętym materiałem, jak i pod nim.
- Nigdy nie wyłączaj urządzenia, gdy ostrze styka się z ciętym materiałem, ponieważ prowadzi to do niepotrzebnego przecięcia ostrza. Dosuń ostrze do obrabianego materiału, dopiero gdy urządzenie osiągnie ustawioną prędkość.
- Jeżeli materiał wytwarza szkodliwy dla zdrowia pył, zawsze zakładaj maskę przeciwpyłową. Nie pracuj przy materiałach zawierających azbest.
- Zawsze zakładaj okulary ochronne oraz środki ochrony słuchu podczas pracy z urządzeniem. W miarę potrzeb zakładaj również inne wyposażenie ochronne, np. maskę przeciwpyłową, rękawice, kask lub fartuch. W razie wątpliwości nie używaj takiego wyposażenia.
- Nigdy nie wkładaj rąk ani palców przed wyrzynarkę podczas pracy.
- Dopilnuj, żeby dzieci i osoby nieupoważnione nie przebywały w miejscu pracy.
- Sprawdź, czy otwory wentylacyjne są wolne od pyłu. Przed czyszczeniem otworów wyciągaj wtyczkę. Przy czyszczeniu nie używaj metalowych przedmiotów i nie uszkodź wewnętrznych części urządzenia.
- Po zakończeniu pracy wyłącz sprzęt. Zanim wyciągniesz ostrze z wyciętej szczeliny i zanim odłożysz urządzenie, musi się całkowicie zatrzymać, w przeciwnym razie wystąpi ryzyko odbicia.

DANE TECHNICZNE

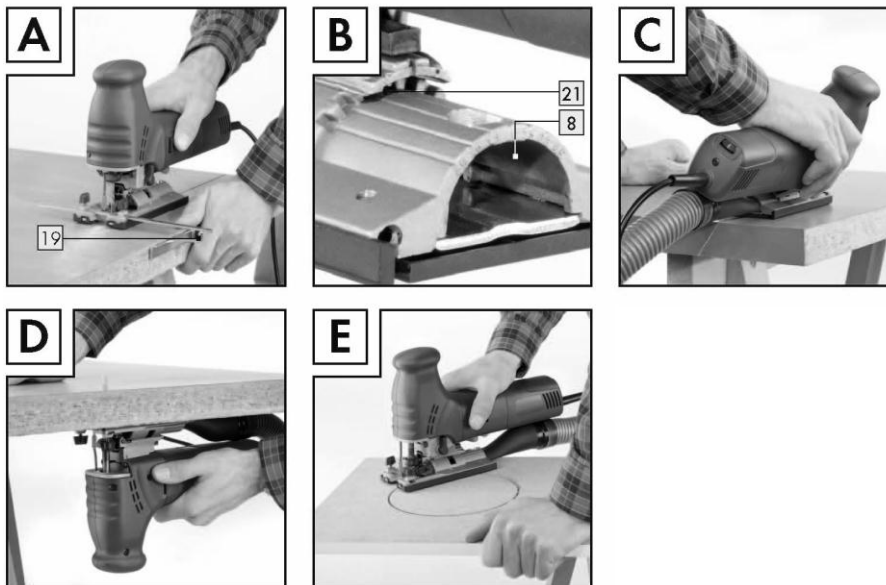
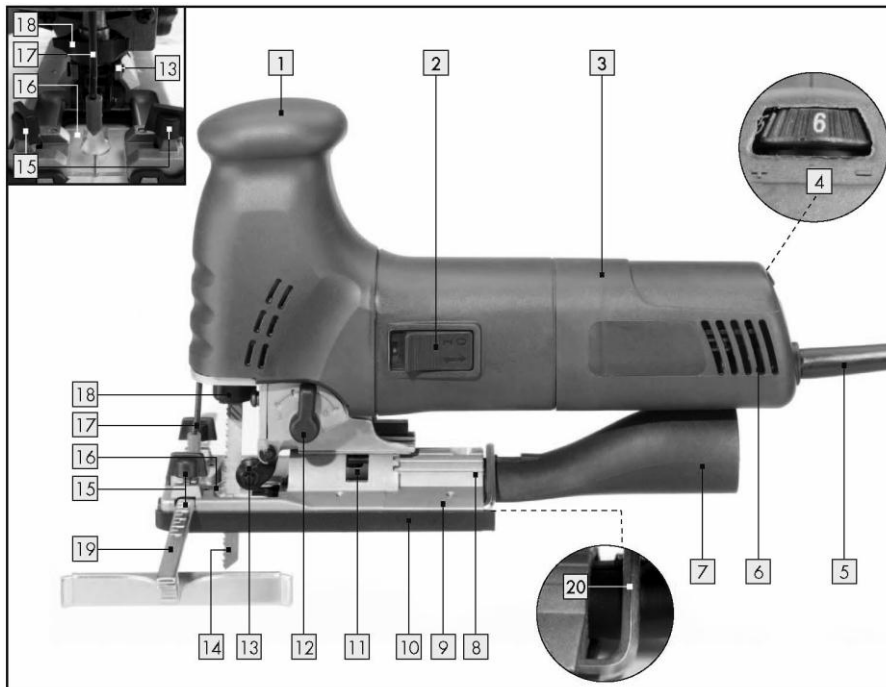
Napięcie znamionowe	230 V/50 Hz
Moc	730 W
Częstotliwość uderzeń, bez obciążenia	600–2900 uderzeń/min
Maksymalna głębokość wyrzynania	110 mm
Regulacja ruchu wahadłowego	3-stopniowa
Kąt cięcia	0–45° w prawo/w lewo
Klasa ochrony	II
Poziom ciśnienia akustycznego, LpA	90 dB(A), K=3 dB
Poziom mocy akustycznej, LwA	101 dB (A), K=3 dB
Poziom drgań	
– Rękojeść główna	4,7 m/s ² , K=1,5 m/s ²
– Rękojeść dodatkowa	9,4 m/s ² , K=1,5 m/s ²

Zawsze używaj środków ochrony słuchu!

Deklarowana wartość drgań, która została zmierzona zgodnie ze standardową metodą testową, może zostać wykorzystana do porównania różnych narzędzi ze sobą oraz w celu dokonania wstępnej oceny narażenia się na działanie drgań.

OSTRZEŻENIE! Rzeczywisty poziom drgań podczas korzystania z elektronarzędzia, w zależności od sposobu posługiwania się nim, może różnić się od podanej wartości całkowitej. Dlatego należy zidentyfikować te środki zabezpieczające, które w oparciu o ocenę narażenia na oddziaływanie szkodliwych czynników w warunkach rzeczywistych (przy wzięciu pod uwagę wszystkich części cyklu roboczego, jak również czasu, w którym narzędzie jest wyłączone lub pracuje na biegu jałowym, poza czasem rozruchowym) wymagane są, aby chronić użytkownika.

RYСУNKI



OPIS

- | | |
|---------------------------------------|-------------------------------------|
| 1. Uchwyt | 12. Regulacja ruchu wahadłowego |
| 2. Przełącznik Wł/Wył | 13. Rolka prowadząca |
| 3. Obudowa silnika | 14. Ostrze |
| 4. Regulator prędkości | 15. Mocowanie zderzaka równoległego |
| 5. Kabel sieciowy | 16. Osłona przeciwodpryskowa |
| 6. Kratka wentylacyjna | 17. Osłona przed dotykiem |
| 7. Przepływ sprzętu do odsysania pyłu | 18. Szybkołączka mocująca ostrze |
| 8. Wyciąg pyłów | 19. Ogranicznik wzdluzny |
| 9. Stopa ślizgowa z aluminium | 20. Klucz imbusowy |
| 10. Osłona ślizgowa | 21. Ogranicznik |
| 11. Śruba regulacyjna stopy ślizgowej | |

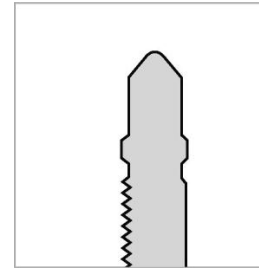
OBSŁUGA

Montaż ostrza

UWAGA! Przed wymianą ostrza sprawdź, czy urządzenie nie jest podłączone do sieci.

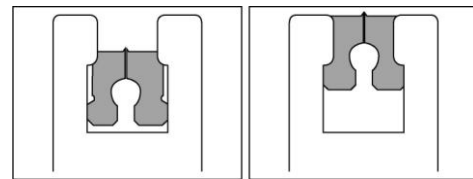
W wyrzynarce można stosować ostrze z takim uchwytem:

1. Otwórz szybkozłączkę (18) i przytrzymaj ją w położeniu otwartym.
2. Włóż żądane ostrze do szybkozłączki.
3. Sprawdź, czy ostrze jest zamocowane prawidłowo.
4. Sprawdź, czy końcówka ostrza dochodzi do rolki prowadzącej (13).
5. Zwolnij szybkozłączkę. Sprawdź, czy blokada wraca do położenia wyjściowego.
6. W tym momencie ostrze jest już gotowe do użytku.



Montaż osłony przeciwodpryskowej

1. Zdejmij osłonę (10) ze stopy ślizgowej (9).
2. Umieść osłonę przeciwodpryskową (16) pod stopę ślizgową. Sprawdź, czy osłona została umieszczona w wycięciu. Osłona przeciwodpryskowa pomaga chronić ciętą powierzchnię przed wrywaniem wiórów.



Montaż ogranicznika równoległego

Ogranicznik równoległy (19) można zamontować z prawej lub z lewej strony urządzenia, patrz rysunek A.

1. Odkręć dwie śruby mocowania ogranicznika równoległego (15).
2. Umieść ogranicznik w mocowaniu.
3. Ponownie dokręć śruby mocujące.

Podłączenie urządzenia do odsysania pyłu

1. Umieść wylot (7) w rurze od odsysania pyłu (8).
2. Podłącz odkurzacz przemysłowy do wylotu do odsysania pyłu (7), patrz rysunek C.

SPOSÓB UŻYCIA

Nastawienie kąta cięcia

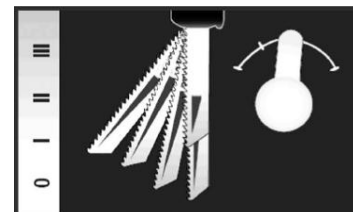
1. Odkręć śrubę regulacyjną (11) za pomocą klucza imbusowego (20). Ustaw stopę ślizgową (9) pod kątem 0°/15°/30°/45° w prawo lub w lewo.
2. Sprawdź, czy blokada jest zatrzaśnięta we właściwym położeniu, w przeciwnym razie kąt ustawienia płyty ślizgowej nie będzie zgodny z żądanym kątem, patrz rysunek B.
3. Dokręć śruby kluczem imbusowym.

Dobierz właściwą prędkość

Wybierz żadaną prędkość za pomocą regulatora prędkości (4). W celu upewnienia się, że prędkość jest prawidłowa, wytnij kawałek na próbę.

Wybierz ustawienie ruchu wahadłowego

Za pomocą regulatora (12) wybierz ustawienie ruchu wahadłowego. Ustawienie regulatora w pozycji 0 powoduje, że funkcja ruchu wahadłowego nie jest aktywna. Podczas wyrzynania w cienkich materiałach ruch wahadłowy powinien zostać wyłączony. Poprzez nastawienie ruchu wahadłowego można szybciej obrabiać grubsze materiały. Ruch wahadłowy należy wybrać przed rozpoczęciem wyrzynania.



Włączanie/wyłączanie

Włączenie – W celu uruchomienia wyrzynarki umieść przełącznik (2) w pozycji I.

Wyłączenie – W celu zatrzymania wyrzynarki umieść przełącznik (2) w pozycji 0.

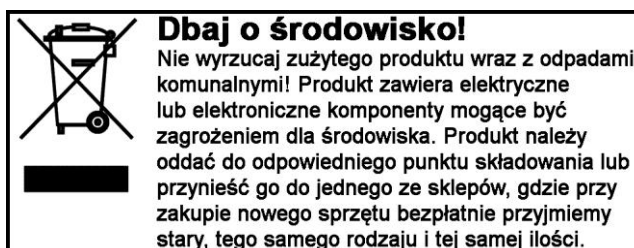
KONSERWACJA

- Przetrzyj wyrzynarkę czystą, suchą szmatką.
- Usuń pył z otworów wentylacyjnych.
- Aby zagwarantować poprawną pracę szybkozłączki, czyść ją regularnie, zwłaszcza po zakończeniu pracy przy materiale, który wytwarza duże ilości pyłu.
- Rolki prowadzące należy smarować olejem maszynowym w regularnych odstępach czasu i sprawdzać pod kątem zużycia. Jeżeli rolki prowadzące będą zużyte, należy je wymienić na nowe.
- Sprawdź, czy kabel sieciowy jest w dobrym stanie technicznym. Wadliwy kabel sieciowy powinien zostać wymieniony przez autoryzowany serwis techniczny.

Z zastrzeżeniem prawa do zmian. W razie ewentualnych problemów skontaktuj się telefonicznie z naszym działem obsługi klienta pod numerem: 801 600 500.

Jula Poland Sp. z o.o., ul. Malborska 49, 03-286 Warszawa, Polska

www.jula.pl



SAFETY INSTRUCTIONS**Read the Operating Instructions carefully before use**

- Read and follow the operating instructions carefully. Keep this manual accessible for instructions and specifications when carrying out maintenance.
- Make sure the machine's rated voltage corresponds with the mains voltage.
- Before working with the tool, make sure that the power switch works properly and returns to the OFF position when released.
- With proper use and maintenance, the machine will have a long service life. The tool must only be used according to the instructions in the manual. Use of the tool in any other way is prohibited.

WARNING!

- For safety reasons, the machine must only be connected to mains voltage that is protected by an RCD.
- Do not use the machine unless all safety functions are in place.
- The machine may not be modified.
- Always disconnect the power cord from the mains power before carrying out any work on the machine.
- Always turn the machine off using the switch, not by pulling out the plug from the mains socket.

WARNING!

- Always keep the cord out of the work area.
- Check the plug and cord before using the machine. If damaged, they must be replaced by an authorised service centre.
- Make sure the power switch is in the OFF position before plugging in the cord.
- Stand firmly and hold the machine steady with both hands.
- Check that the workpiece is properly secured before starting work.
- Apply oil to the workpiece when sawing metal.
- Select the saw blade appropriate to the material to be sawed.
- Only use sharp blades that are in good condition. Split, bent or warped saw blades must be replaced immediately.
- Do not force the saw forward. Let it work at the appropriate speed for the material.
- Follow the direction of the saw teeth when sawing. The blade will become damaged if you force the tool from the side.
- Watch out for shavings. Hold the tool so that shavings cannot hit you or other persons.
- The foot plate acts as a support. Do not press too hard as this makes cutting harder.
- If sawing thin panels, we recommend that you place them on wood supports to avoid vibration and accidents.
- Check that the foot plate is completely against the workpiece before starting to saw.
- The saw line must be free of obstructions, both above and below the workpiece.
- Never switch off the machine when the saw blade is in contact with the material as this leads to unnecessary loading of the saw blade. Move the blade so that it is in contact with the material when the machine has reached the set speed.
- Use a dust mask when you work with materials that can produce harmful dust. Do not work with material that contains asbestos.
- Always use eye and ear protection when working with the machine. Wear other protective equipment such as a dust mask, gloves, helmet and overalls, if necessary. Always use safety equipment if you have any doubts.
- Do not put hands or fingers in front of the saw when working.
- Keep children and unauthorised persons out of the work area.
- Make sure the vents are clear of dust. Disconnect the power cord from the mains before cleaning the openings. Do not use metal objects and do not damage internal parts when cleaning.
- Switch off all the equipment when you have finished. The saw blade must have stopped moving before you remove it from the saw groove and put it to one side, otherwise there is a risk of kicking.

TECHNICAL DATA

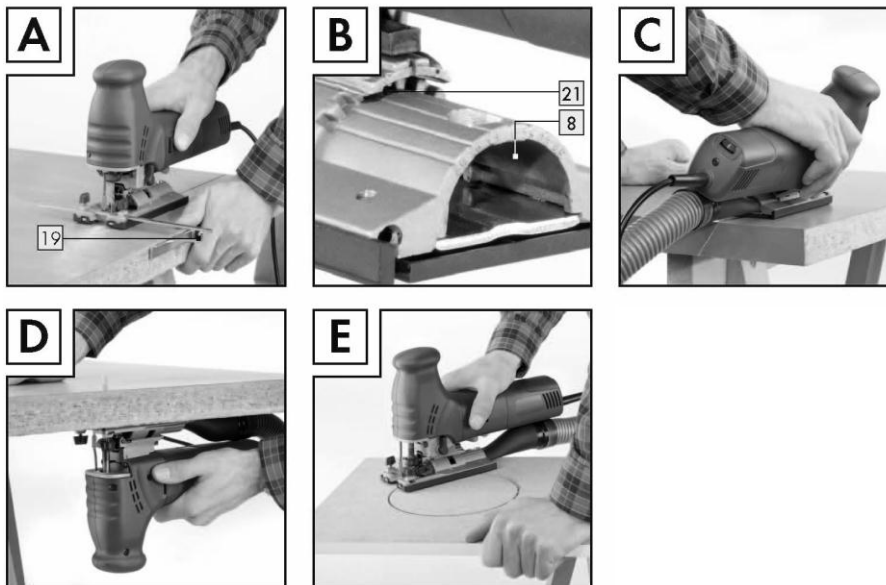
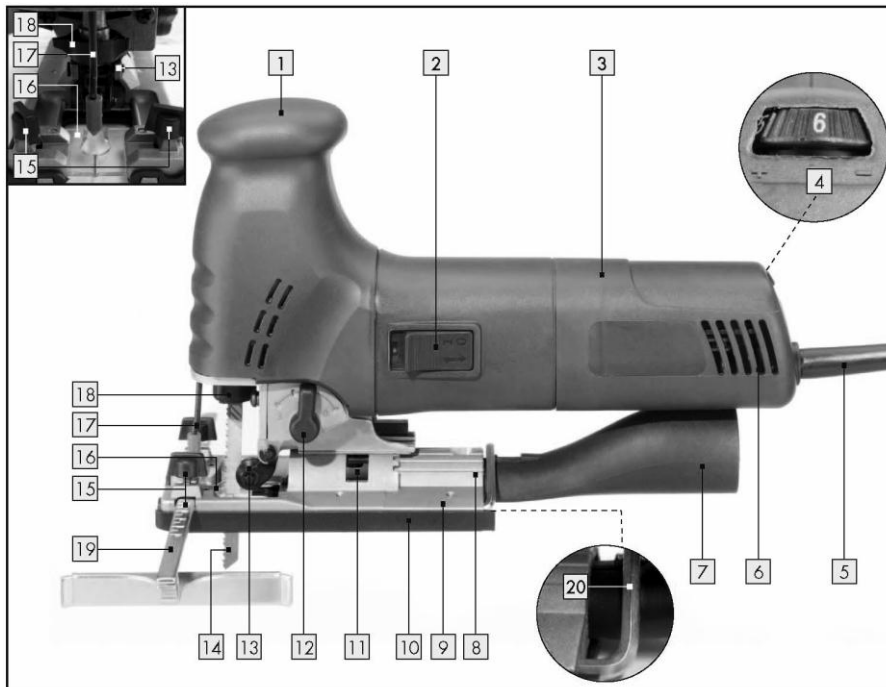
Rated voltage	230 V / 50 Hz
Output power	730 W
Stroke rate (no load)	600-2900 spm
Max saw thickness	110 mm
Oscillation setting	3 x
Saw angle	0-45° right/left
Safety class	II
Sound pressure level, LpA	90 dB(A), K=3 dB
Sound power level, LwA	101 dB (A), K=3 dB
Vibration level	
- Main handle	4.7 m/s ² , K=1.5 m/s ²
- Support handle	9.4 m/s ² , K=1.5 m/s ²

Always use hearing protection!

The declared vibration value, which has been measured by a standardised test method, can be used to compare different tools with each other and for a preliminary assessment of exposure.

WARNING: The actual vibration level when using power tools may differ from the specified maximum value, depending on how the tool is used. It is therefore necessary to determine which safety precautions are required to protect the user, based on an estimate of exposure in actual operating conditions (taking into account all stages of the work cycle, e.g. the time when the tool is switched off and when it is idling, in addition to the start-up time).

ILLUSTRATIONS



DESCRIPTION

- | | | | |
|-----|---------------------------------|-----|----------------------------------|
| 1. | Grip | 12. | Oscillation setting |
| 2. | Power switch On/Off | 13. | Guide roller |
| 3. | Motor housing | 14. | Saw blade |
| 4. | Speed control | 15. | Mounting for parallel side fence |
| 5. | Power cord | 16. | Chip guard |
| 6. | Vent grille | 17. | Contact guard |
| 7. | Outlet for dust extraction | 18. | Quick-release for saw blade |
| 8. | Dust extraction | 19. | Parallel side fence |
| 9. | Aluminium foot plate | 20. | Hex key |
| 10. | Slip guard | 21. | Stop pin |
| 11. | Adjustment screw for foot plate | | |

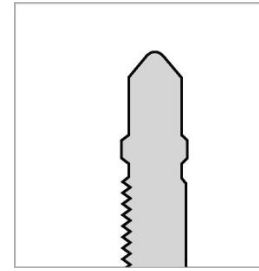
OPERATION

Installing saw blades

NOTE! Make sure the machine is disconnected from the mains when replacing saw blades.

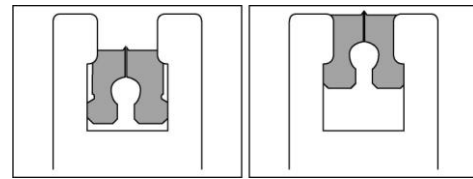
These types of saw blades can be used in the jigsaw:

1. Open the quick-release (18) and hold it in the open position.
2. Insert the saw blade in the quick-release.
3. Check that the saw blade is secure.
4. Check that the saw blade is placed against the guide roller (13).
5. Release the quick-release. Check that the lock returns to its original position.
6. The saw blade is now ready for use.



Installing the chip guard

1. Remove the slip guard (10) from the foot plate (9).
2. Place the chip guard (16) in the foot plate from underneath. Ensure that it is positioned in the tracks. The chip guard helps to protect the sawing surface from chipping.



Installing the parallel side fence

The parallel side fence (19) can be installed on the left or right side of the machine, see figure A.

1. Undo the two screws in the parallel side fence mounting (15).
2. Place the parallel side fence in the mounting.
3. Tighten the screws again.

Connecting dust extraction

1. Place the outlet (7) in the dust extractor (8).
2. Connect a heavy vacuum cleaner to the dust outlet (7), see figure C.

USE

Setting the sawing angle

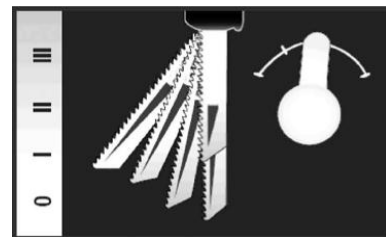
1. Undo the setting screw (11) with the hex key (20). Set the foot plate (9) at a 0°/15°/30°/45° angle to the left or right.
2. Make sure the stop catches engage, otherwise the foot plate's angle will not correspond to the required angle (see figure B).
3. Tighten the adjustment screws using the hex key.

Selecting speed

Select the required speed with the speed control (4). Saw a test piece to ensure the correct speed.

Selecting oscillation speed

Select the saw blade's oscillation movement with the control (12). With the control in position 0 oscillation is not activated. This gives a fine cut. Oscillation must be off when sawing thin material. Enable the oscillation setting to saw faster through thicker materials. Select oscillation before sawing.



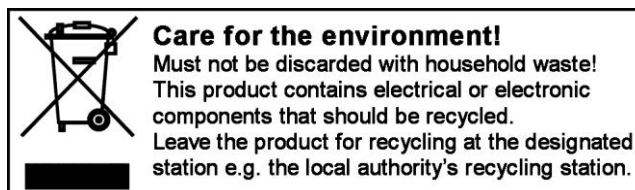
Starting/switching off

- On - Push the power switch (2) to I to start the jigsaw.
 Off - Push the power switch (2) to 0 to switch off the jigsaw.

MAINTENANCE

- Wipe the jigsaw with a clean, dry cloth.
- Remove dust from the vents.
- Clean the saw blade's quick-release regularly, especially after working with materials that generate large amounts of dust, to ensure that the quick-release functions correctly.
- The guide rollers must be lubricated with oil at regular intervals and checked for wear. Worn guide rollers must be replaced.
- Check the power cord for damage. A defective cord must be replaced by an authorised service technician.

Jula reserves the right to make changes. In the event of problems, please contact our service department.
www.jula.com





**EC DECLARATION OF CONFORMITY
EG FÖRSÄKRAN OM ÖVERENSSTÄMMELSE
EF SAMSVARSERKLÆRING
DEKLARACJA ZGODNOŚCI WE**



Jula AB, Box 363, SE-532 24 SKARA, SWEDEN

certify that the design and manufacturing of this product
intygar att konstruktion och tillverkning av denna produkt
bekrefter at konstruksjon og produksjon av dette produktet
oświadcza, że budowa i sposób produkcji niniejszego produktu



**Jig Saw / Stickståg
Stikksag / Wyrzynarka**

PPHSS 730 730 W

Item number / Artikelnummer / Artikkelnummer / Numer artykułu

023-023

conforms to the following directives and standards / överensstämmer med följande direktiv och standarder:
er i samsvar med følgende direktiver og standarder / są zgodne z następującymi dyrektywami i normami:

**Machinery Directive 2006/42/EC
EN 60745-1:2009+A11, EN 60745-2-11:2010**

**Electromagnetic Compatibility 2004/108/EC
EN 55014-1:2006+A1, EN 55014-2:1997+A1+A2
EN 61000-3-2:2006+A1+A2, EN 61000-3-3:2008**

RoHS Directive 2011/65/EU

This product was CE marked in year -09

Name and address of the person authorised to compile the technical file: Jonas Backstad
Box 363, SE-532 37 Skara, Sweden

Skara 2012-11-26

Bo Eriksson
PRODUCT MANAGER