



BRUKSANVISNING

Modell: ROMDT-810

Rörelsevakt / IR som sänder självlärande kodsignal till ansluten Nexa mottagare

FUNKTIONER:

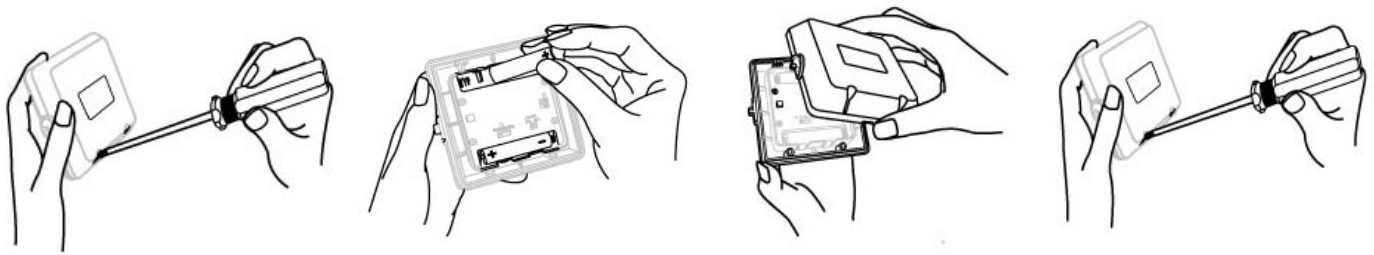
- * 67 miljoner kodkombinationer, inga störningar från grannarna.
- * Enkel användning, ingen ledningsdragnings, batteridrivnen.
- * För utomhusbruk, fungerar tillsammans med System Nexa självprogrammerande mottagare, anslutna till lampa eller dörrklocka som hemmasäkerhetssystem (passar inte dimmermottagare).
- * Omkopplare för avstängningsfördröjning. Efter fördröjningstiden skickar ROMDT-810 en signal för att stänga av mottagaren.
- * Indikering av svagt batteri.

INSTALLATION:

A. INSTALLATIONSANVISNINGAR:

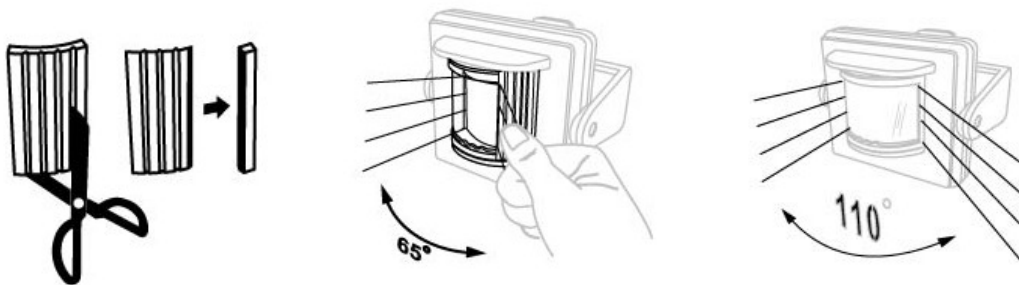


1. Välj önskad placering, 3-4 meter över marken, inte i närheten av träd, direkta värmekällor eller utsatt för direkt solljus.
2. Ta loss ROMDT-810 från fästet. Använd fästet som mall, markera och borra fyra hål.
3. Sätt fast fästet på väggen med skruvar.
4. Sätt tillbaka ROMDT-810.
5. Ställ in vinkel och riktning.
6. Så här byter du batteri:

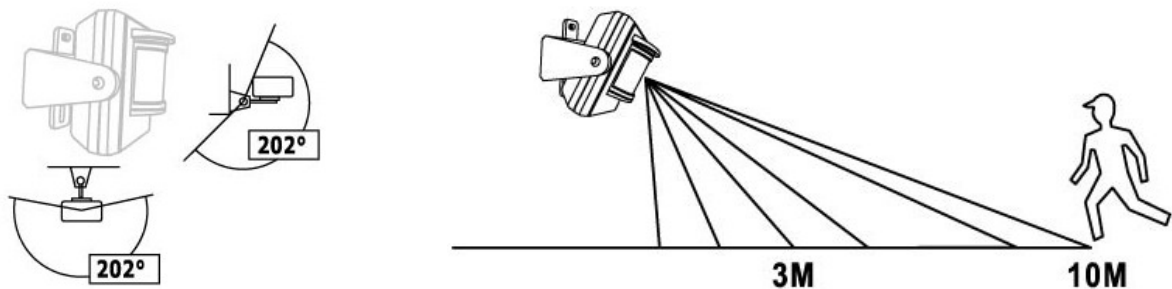


B. DETEKTERINGSVINKEL OCH AVSTÅND

a. Detekteringsvinkeln för ROMDT-810 är 110 grader. Om du vill minska detekteringsvinkeln, behåll linsskyddet på. Du kan klippa av linsskyddet och därigenom välja detekteringsvinkel mellan 20 och 110 grader.



b. Detekteringsavstånd högst 10 meter. Ställ in önskat avstånd genom att vrida ROMDT-810 i fästet.



OMKOPPLARNAS FUNKTION:

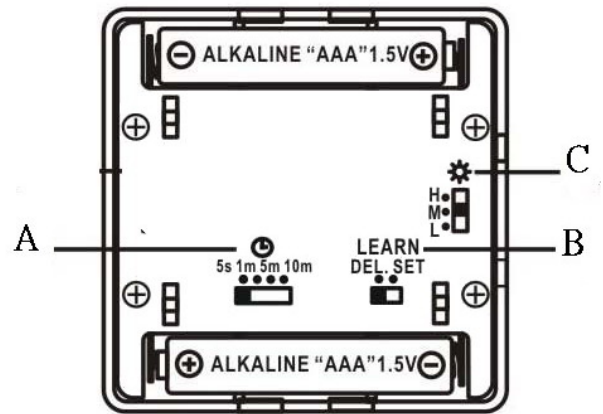
A. Omkopplare för avstängningsfördröjning: 4 alternativ – 5 sek/1 min/5 min/10 min.

När respektive tidsperiod har gått skickar ROMDT-810 en signal till mottagaren för att stänga av denna och den anslutna lampan (dörrklockor begränsas inte av avstängningsfördröjningen). När ROMDT-810 åter detekterar ett föremål skickar den en signal som slår på mottagaren och tänds den anslutna lampan eller aktiverar dörrklockan igen. Avstängningsfördröjningen börjar räkna ned när föremålet slutar röra sig.

B. Inlärningsomkopplare: 2 alternativ, DEL/SET.

DEL betyder ta bort inlärningskoden från den anslutna mottagaren.

SET betyder ange inlärningskod för en ansluten mottagare.



C. Inställning av ljusstyrka: 3 alternativ – H/M/L.

H: Aktiv dygnet runt. När ett föremål kommer inom detekteringsavstånd detekteras det. Vid inställningen "H" är avstängningsfördröjningen inaktiverad.

** Om ROMDT-810 används med en mottagare för dörrklocka ska läget H användas.

M: Detekterar när ljusstyrkan är lägre än 20 +/-5 lux (sen eftermiddag).

L: Detekterar när ljusstyrkan är lägre än 10 +/-5 lux (sen kväll).

Efter omställning mellan t.ex. "M" och "L" ska du låta ROMDT-810 vara i oförändrade ljusförhållanden och inte utsättas för rörelse under minst 30 sekunder så att ljusstyrkan blir exakt inställd (aktiveras från produktens kretsar). När det blir mörkare än ljusnivån "L" kan ROMDT-810 detektera föremål. Detsamma gäller vid växling mellan "H" och "M" och mellan "H" och "L" eller tvärtom, vid växling mellan mörkare och ljusare nivå. Enheten måste förbli opåverkad i minst 30 sekunder enligt beskrivningen ovan.

D. Indikator för urladdat batteri

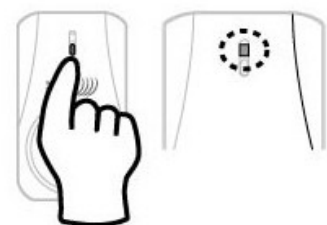
Batteriindikatorn är placerad inuti givarens lins. När batteriet är urladdat blinkar indikatorn när fördröjningstiden har gått. Inom fördröjningstiden fungerar ROMDT-810 fortfarande normalt.

När batteriet är slut börjar batteriindikatorn blinka för att informera användaren om att det är dags att byta batteri. När batteriet är slut (indikatorn blinkar) fungerar inte ROMDT-810 förrän batteriet har bytts ut och enheten startats om.

ANVÄNDNING:

A. Kodinlärning:

1. Placera ROMDT-810 i "DEL"-läge nära den självprogrammerande mottagaren som den ska arbeta tillsammans med.
2. Tryck på mottagarens inlärningsknapp. Dess lysdiod blinkar kontinuerligt.
3. Skjut inlärningsomkopplaren på ROMDT-810 från "DEL" till "SET". Den sänder sin kod till mottagaren.
4. Den lampa som är ansluten till mottagaren blinkar två gånger för att bekräfta kodinlärningen. Mottagarens lysdiod slutar blinka.



B. Ställ in omkopplaren för avstängningsfördröjning (5 sek/1 min/5 min/10 min) enligt önskemål (se OMKOPPLARNAS FUNKTION).

C. Ställ in ljusstyrkan. Ställ omkopplaren (H/M/L) enligt önskemål (se OMKOPPLARNAS FUNKTION).

Observera att ljuskällor i närheten kan påverka ljuset och valet av inställning för ljusstyrka.

Exempelvis ska inställningen för sent på kvällen vara "L". Om det finns en lampa i det område som ROMDT-810 ska övervaka kan det dock vara bättre att välja inställningen "M".

Efter varje inställningsprocess kan ROMDT-810 känna av rörelser inom detekteringsområdet, tända lampan och efter den inställda fördröjningstiden automatiskt släcka lampan igen.

Manuell omkoppling:

När koden har lärts in kan SET/DEL-omkopplaren även användas som strömbrytare för att tända och släcka lampan manuellt. Ställ omkopplaren på "SET" för att tända lampan och ställ den på "DEL" för att släcka. Om omkopplaren ställs på "DEL" när ROMDT-810 känner av rörelse tänds ändå lampan, och den släcks automatiskt när fördröjningstiden har gått.

Om lampan tänds genom att manuellt ställa omkopplaren på "SET" släcks dock inte lampan automatiskt efter fördröjningstiden. Då måste en annan ansluten sändare användas för att släcka lampan.

D. Ta bort koden:

Om du inte vill att ROMDT-810 längre ska fungera tillsammans med en viss mottagare kan du ta bort koden igen.

I så fall ska du ta bort koden från ROMDT-810 från den självprogrammerande mottagarens minne för att frigöra detta för inställning av en ny sändarkod.

1. Placera ROMDT-810 i "SET"-läge nära den självprogrammerande mottagaren som den arbetar tillsammans med.
2. Tryck på mottagarens inlärningsknapp. Dess lysdiod blinkar kontinuerligt.
3. Skjut inlärningsomkopplaren på ROMDT-810 från "SET" till "DEL". Den sänder sin kod till mottagaren.
4. Den lampa som är ansluten till mottagaren blinkar två gånger för att bekräfta att koden tagits bort. Mottagarens lysdiod slutar blinka.
5. ROMDT-810 och mottagaren är inte längre sammankopplade.

TEKNISK SPECIFIKATION:

Avstängningsfördröjning: 5 sek/1 min/5 min/10 min

Inlärningsomkopplare: Står i läget "DEL" från fabrik.

Inställning av ljusstyrka: H/M/L

Frekvens: 433,92 MHz

Kapslingsklass: IP44

Överföringsavstånd till mottagare: 20 m i slutna utrymmen

Batteri: 3 V (2 st 1,5 V) alkaliska AAA-batterier (medföljer inte ROMDT-810 vid leverans)

Detekteringsvinkel:

Lodrätt: max. 202 grader

Vågrätt: max. 110 grader utan linsskydd till 20 grader med helt linsskydd (vid leverans).

FELSÖKNING:

- a. Ingen aktivering: Kontrollera batteriernas spänning och polaritet och att mottagaren är korrekt ansluten.
 - b. Mottagaren är på hela tiden: ROMDT-810 kan vara utsatt för kontinuerlig aktivering. Lös problemet genom att ändra detektorns läge/vinkel.
- ** Obs: Efter installation ska du kontrollera att ROMDT-810 fungerar korrekt i alla inställningslägen gentemot en kompatibel självprogrammerande mottagare.

VARNING:

** En mottagare som arbetar tillsammans med ROMDT-810 fungerar INTE tillsammans med en annan sändare. Om mottagaren (lampan) redan har tänts med någon annan sändare (till exempel handsändaren LYCT-705) och ROMDT-810 detekterar rörelse och skickar signalen "PÅ" till samma mottagare, kommer denna mottagare (lampa) att börja dimras.

**** Använd inte ROMDT-810 tillsammans med en dimmer.**

** 2 st nya AAA-batterier (1,5 V) måste användas i ROMDT-810 för att lämna stadig spänning och ge bättre detektering och överföringskapacitet. Byt alltid båda batterierna samtidigt för bästa batterilivslängd.

www.nexa.se

support@nexa.se



BRUKERHÅNDBOK

Modell: ROMDT-810

Selvprogrammerende bevegelsvakt til utendørsbruk. IP44

FUNKSJONER:

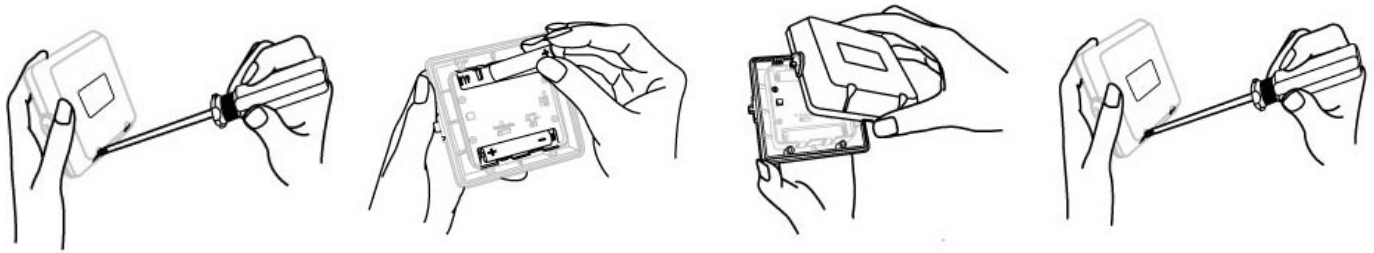
- * 67 millioner kodekombinasjoner, ingen interferens fra naboene.
- * Lett å bruke, ingen ledninger, batteridrevet.
- * Til utendørsbruk, fungerer sammen med System Nexas selvprogrammerende mottaker, koplet til lampe eller dørklokke som hjemmesikringssystem (passer ikke til dimmer-mottaker).
- * Bryter for avslagningsforsinkelse. Etter forsinkelsen sender ROMDT-810 et signal for å slå av mottakeren.
- * Indikering av svakt batteri.

INSTALLASJON:

A. INSTALLASJONSVEILEDNING:

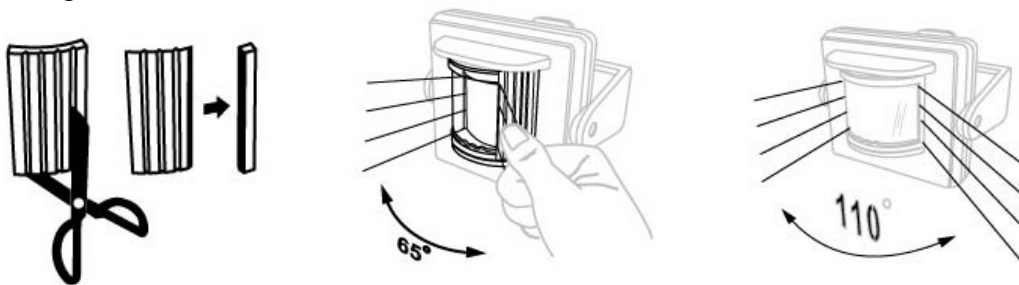


1. Velg stedet der du vil plassere bevegelsvakten, 3-4 meter over bakken og ikke i nærheten av trær, direkte varmekilder eller utsatt for direkte sollys.
2. Løsne ROMDT-810 fra festet. Bruk festet som mal, marker og bor fire hull.
3. Fest festet til veggen med skruer.
4. Sett ROMDT-810 tilbake på plass.
5. Still inn vinkel og retning.
6. Slik skifter du batteri:

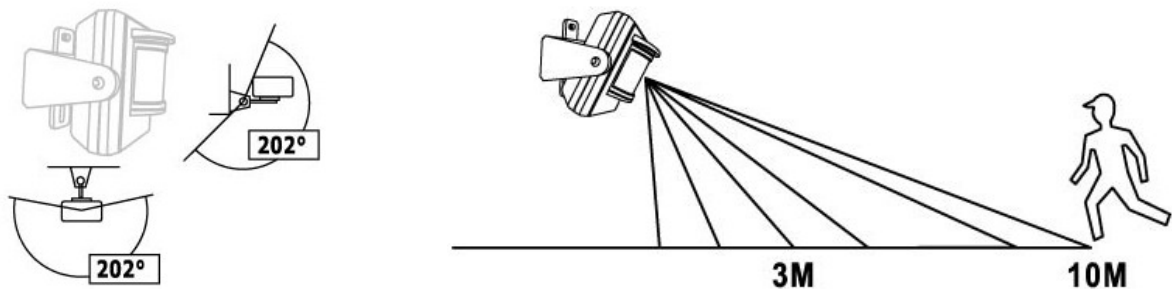


B. AVFØLINGSVINKEL OG AVSTAND

a. Avfølingsvinkelen for ROMDT-810 er 110 grader. Hvis du vil redusere avfølingsvinkelen, lar du linsebeskyttelsen stå på. Du kan klippe av linsebeskyttelsen og på den måten velge en avfølingsvinkel mellom 20 og 110 grader.



b. Avfølingsavstand maksimalt 10 meter. Still inn ønsket avstand ved å vri ROMDT-810 i festet.



BRYTERNES FUNKSJON:

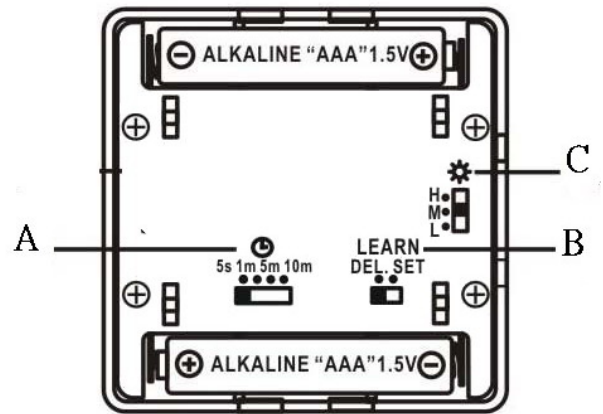
A. Bryter for avslagningsforsinkelse. 4 alternativer - *5 sek/1 min/5 min/10 min.*

Når den respektive perioden er over, sender ROMDT-810 et signal til mottakeren for å slå den tilkoblede lampen av (dørklokker begrenses ikke av avslagningsforsinkelsen). Når ROMDT-810 igjen registrerer en gjenstand, sender den et signal som slår på mottakeren og tenner den tilkoblede lampen, eller aktiverer dørklokken igjen. Avslagningsforsinkelsen begynner å telle ned når gjenstanden slutter å bevege på seg.

B. Programmeringsbryter: 2 alternativer, DEL/SET.

DEL betyr å fjerne programmeringskoden fra den tilkoblede mottakeren.

SET betyr å angi programmeringskoden for en tilkoplede mottaker.



C. Innstilling av lysstyrke: 3 alternativer – H/M/L

H: *Aktiv døgnet rundt. Når en gjenstand kommer på avfølingsavstand, registreres den. Når innstillingen er "H", er avslagningsforsinkelsen ikke aktivert.

** Hvis ROMDT-810 brukes med en mottaker for dørklokke, skal stillingen H benyttes.

M: Registrerer når lysstyrken er lavere enn 20 +/-5 lux (sent på ettermiddagen).

L: Registrerer når lysstyrken er lavere enn 10 +/-5 lux (sent på kvelden).

Etter omstilling mellom f. eks. "M" og "L" skal du la ROMDT-810 stå i uendrete lysforhold og ikke utsettes for bevegelse i minst 30 sekunder, slik at lysstyrken blir stilt inn nøyaktig (aktiveres fra produktets kretser). Når det blir mørkere enn lysnivået "L", kan ROMDT-810 registrere gjenstander. Det samme gjelder ved skifte mellom "H" og "M" og mellom "H" og "L", eller omvendt ved skifte mellom mørkere og lysere nivå. Enheten må stå upåvirket i minst 30 sekunder i samsvar med beskrivelsen ovenfor.

D. Indikator for utladet batteri

Batteriindikatoren er plassert inne i giverens linse. Batteriindikatoren er plassert inne i giverens linse. I forsinkelsesperioden fungerer ROMDT-810 fortsatt normalt.

Når batteriet er tomt, begynner batteriindikatoren å blinke for å informere brukeren om at det er på tide å skifte batteri. Når batteriet er tomt (indikatoren blinker), fungerer ikke ROMDT-810 før batteriet er skiftet og enheten startet på nytt.

DRIFT:

A. Programmering av kode:

1. Sett ROMDT-810 i stillingen "DEL" nær den selvprogrammerende mottakeren som den skal arbeide sammen med.
2. Trykk på mottakerens programmeringsknapp. Lysdioden dens blinker kontinuerlig.
3. Flytt programmeringsbryteren på ROMDT-810 fra "DEL" til "SET". Den sender koden sin til mottakeren.
4. * Den lampen som er koplet til mottakeren, blinker to ganger for å bekrefte programmeringen av koden. Mottakerens lysdiode slutter å blinke.



B. Still inn bryteren for avslagningsforsinkelse (5 sek/1 min/5 min/10 min) slik du vil ha den
(se BRYTERENS FUNKSJON).

C. Still inn lysstyrken. Still bryteren (H/M/L) slik du vil ha den (se BRYTERENS FUNKSJON).

Merk at lyskilder i nærheten kan påvirke lyset og valget av innstilling for lysstyrke. For eksempel skal innstillingen for sent på kvelden være "L". Hvis det er en lampe i det området som ROMDT-810 skal overvåke, kan det likevel være bedre å velge innstillingen "M".

Etter hver innstillingsprosess kan ROMDT-810 avføle bevegelser i avfølingsområdet, tenne lampen og etter den innstilte forsinkelsen slukke lampen automatisk igjen.

Manuell omkopling:

Når koden er programmert, kan SET/DEL-bryteren også brukes som strømbryter og å tenne og slukke lampen manuelt. Still bryteren på "SET" for å tenne lampen og på "DEL" for å slukke. Hvis bryteren stilles på "DEL" når ROMDT-810 avføler bevegelse, tennes likevel lampen, og den slukkes automatisk når forsinkelsen er over.

Hvis lampen tennes ved at bryteren stilles på "SET" manuelt, slukkes lampen likevel ikke automatisk etter forsinkelsesperioden. Da må det brukes en annen tilkopleter sender til å slukke lampen.

D. Fjerne koden:

Hvis du vil at ROMDT-810 skal slutte å fungere med en bestemt mottaker, kan du fjerne koden igjen. I så fall kan du fjerne koden fra ROMDT-810 fra minnet til den selvprogrammerende mottakeren. Når dette er frigjort, kan du stille inn en ny senderkode.

1. Sett ROMDT-810 på "SET" nær den selvprogrammerende mottakeren som den arbeider sammen med.
2. Trykk på mottakerens programmeringsknapp. Lysdioden dens blinker kontinuerlig.
3. Flytt programmeringsbryteren på ROMDT-810 fra "SET" til "DEL". Den sender koden sin til mottakeren.
4. Den lampen som er koplet til mottakeren, blinker to ganger for å bekrefte at koden er fjernet. Mottakerens lysdiode slutter å blinke.
5. ROMDT-810 og mottakeren er ikke lenger sammenkoplet.

TEKNISK SPESIFIKASJON:

Avslagningsforsinkelse: 5 sek/1 min/5 min/10 min

Programmeringsbryter: Fabrikkinnstillingen er "DEL".

Innstilling av lysstyrke: H/M/L

Frekvens: 433,92 MHz

Tetningsklasse: IP44

Overføringsavstand til mottaker: 20 m i lukkede rom

Batteri: 3 V (2 stk 1,5 V) alkaliske AAA-batterier (følger ikke med ROMDT-810 ved levering)

Avfølingsvinkel:

Loddrett: maks. 202 grader

Vannrett: maks. 110 grader uten linsebeskyttelse til 20 grader med hel linsebeskyttelse (ved levering).

FEILSØKING:

- a. Ingen aktivering: Kontroller batterienes spenning og polaritet, og at mottakeren er korrekt tilkopleet.
- b. Mottakeren er på hele tiden: ROMDT-810 kan være utsatt for kontinuerlig aktivering. Løs problemet ved å endre detektorens stilling/vinkel.

** Obs: Etter installasjonen skal du kontrollere at ROMDT-810 fungerer korrekt i alle innstillinger rettet mot en kompatibel selvprogrammerende mottaker.

ADVARSEL:

** En mottaker som arbeider sammen med ROMDT-810 fungerer IKKE sammen med en annen sender. Hvis mottakeren (lampen) allerede er tent med en annen sender (for eksempel håndsenderen LYCT-705) og ROMDT-810 registrerer bevegelse og sender signalet "PÅ" til samme mottaker, vil denne mottakeren (lampen) begynne å dimmes.

** **Ikke bruk ROMDT-810 sammen med en dimmer.**

** Det må brukes 2 stk nye AAA-batterier (1,5 V) i ROMDT-810 for å holde jevn spenning og gi bedre avføling og overføringskapasitet. Skift alltid begge batterier samtidig for å få den beste batterilevetiden.

www.nexa.se

support@nexa.se