

anslut®

417-067
417-069



- SE** Bruksanvisning för luftfuktare
- NO** Bruksanvisning for luftfukter
- PL** Instrukcja obsługi nawilżacza powietrza
- EN** User instructions for humidifier

- SE** - Bruksanvisning i original
- NO** - Bruksanvisning i original
- PL** - Instrukcja obsługi w oryginale
- EN** - Operating instructions in original

Date of production: 2014-12-15

© Jula AB

SVENSKA	4
SÄKERHETSANVISNINGAR	4
TEKNISKA DATA	5
BESKRIVNING	6
HANDHAVANDE	6
UNDERHÅLL	8
FELSÖKNING	9
NORSK	11
SIKKERHETSANVISNINGER	11
TEKNISKE DATA	12
BESKRIVELSE	13
HÅNDTERING	13
VEDLIKEHOLD	15
FEILSØKING	16
POLSKI	18
ZASADY BEZPIECZEŃSTWA	18
DANE TECHNICZNE	19
OPIS	20
OBSŁUGA	20
KONSERWACJA	22
WYKRYWANIE USTEREK	23
ENGLISH	25
SAFETY INSTRUCTIONS	25
TECHNICAL DATA	26
DESCRIPTION	27
OPERATION	27
MAINTENANCE	29
TROUBLESHOOTING	30

SÄKERHETSANVISNINGAR

Läs bruksanvisningen noggrant innan användning!

Spara den för framtida behov.

- Efter avslutad användning, rengör och torka flaskan.
- Använd inte vatten som är varmare än 40 °C.
- Vatten och vattenånga kan orsaka fläckar. Använd inte luftfuktaren i närheten av tak eller möbler.
- Ett fritt område på 50 cm ska finnas runt om produkten samt ovanför den för att undvika fuktproblem.
- Använd alltid en ren PET-flaska, rengjord med mildt diskmedel och vanligt kranvatten. Använd inte kraftigare disk- eller rengöringsmedel. Giftiga gaser kan produceras om rengöringsmedel finns kvar i flaskan.
- Det kan vara farligt att inandas vattenånga från luftfuktaren om mikroorganismer och bakterier har fått utvecklas.
- Det är användarens ansvar att använda en PET-flaska och vatten av god kvalitet. Tillverkaren ansvarar ej för eventuella följder av att luftfuktaren används på felaktigt sätt.
- Luftfuktaren är endast avsedd för hemmabruk.
- Försök inte att använda luftfuktaren som någon form

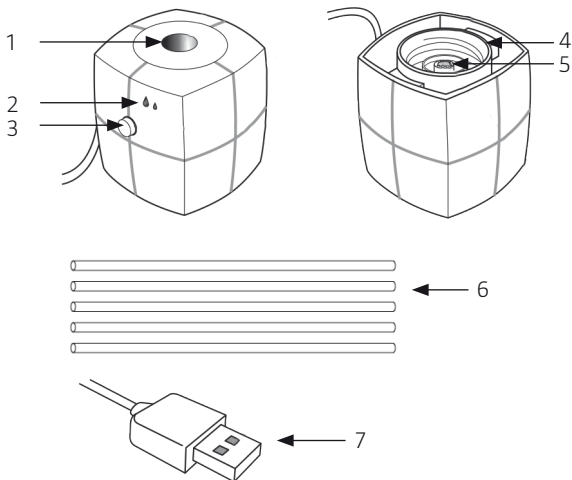
av luftkonditionering eller för medicinsk behandling. Tillverkaren ansvarar ej för eventuella följder av att luftfuktaren används för ej avsett ändamål.

- Luftfuktaren kan drivas via USB-porten på en dator, och har då ingen som helst påverkan på datorns programvara eller information. Tillverkaren kan dock inte garantera att anslutningen inte leder till förlust av programvara eller information.
- Luftfuktaren kan göra att dess närmaste omgivning blir fuktig, och ämnen i vattnet kan kristalliseras och spridas i omgivningen. Tillverkaren ansvarar ej för eventuella direkta skador eller följskador på grund av detta.

TEKNISKA DATA

Luftfuktningssystem	Ultraljudsbaserat
Luftfuktarkapacitet	30 ml/timme
Ineffekt	5 VDC via USB-port
Strömkabel	Hankontakt av typ USB-A
Produktens storlek (B x D x H)	45 × 45 × 48 mm
Kabellängd	80 cm
Material	ABS-plast
Vikt	42 g
Tillbehör	Absorptionsstickor, 5 st

BESKRIVNING



- | | |
|------------------|-----------------------|
| 1. Utlopp | 5. Vattenintag |
| 2. Strömlampa | 6. Absorbtionssticker |
| 3. Strömbrytare | 7. USB-kontakt |
| 4. Flaskfattning | |

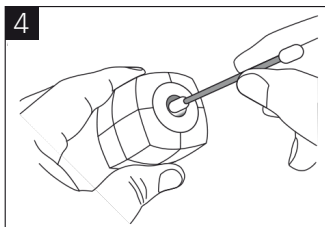
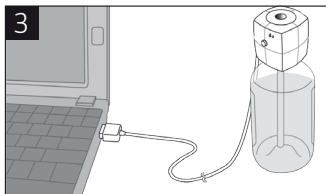
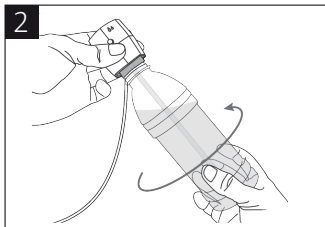
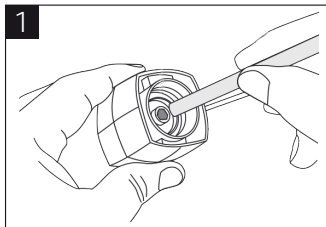
HANDHAVANDE

OBS!

- Vattendroppar, klor- och kalkpartiklar kan förekomma i närområdet när luftfuktaren används. Placera inte luftfuktaren för nära elektriska och elektroniska föremål.

- Det är viktigt att alltid använda rent vatten och att hålla flaskan ren för att undvika bakteriebildning.
 - Använd vanligt kranvatten. Det är risk för ökad bakterietillväxt om t.ex. mineralvatten, brunnsvatten eller varmvatten används.
 - Byt vatten varje dag.
 - Om flaskan fylls med för mycket vatten kan läckage uppstå.
1. Ta ut stickan ur plastpåsen och räta ut den före användning. Sätt in absorptionsstickan i vatteninloppet (Bild 1). Ultraljudselementet sitter innanför vatteninloppet, och stickan måste ha god kontakt med elementet. Vid dålig kontakt mellan sticka och ultraljudselement bildas ingen ånga. Inför första användningstillfället eller när snabb fuktbildning önskas:
 - Låt stickan stå i vatten en stund i förväg
 - Byt absorptionssticka en gång i månaden för att undvika bakterietillväxt, och håll hela anordningen ren
 2. Fyll flaskan till ungefär 3/4 med vanligt kranvatten. Välj en PET-flaska av lämplig storlek och fyll den med rent vatten. I 50 cl-flaskor blir vatten kvar i botten eftersom stickan inte når hela vägen ned i botten. Absorptionsstickan kan klippas till för att passa även små flaskor.
 3. Skruva fast luftfuktaren på flaskan (Bild 2). När luftfuktaren är fastskruvad på flaskan får flaskan inte hållas upp och ned, läggas ned eller skakas.
 4. Avslut till strömförsörjd USB-port (Bild 3).
 5. Tryck på strömbrytaren för att starta luftfuktaren, strömlampan tänds. Ånga kommer från utloppet efter en liten stund. Luftfuktaren stängs inte av om vattnet tar slut.

6. Stäng av luftfuktaren och dra ut USB-kabeln när den inte ska användas mer eller om ingen ånga kommer ut.



UNDERHÅLL

OBS!

- Stäng av strömmen och dra ut USB-sladden innan luftfuktaren rengörs.
- Luftfuktaren är inte vattentät. Sänk aldrig ned luftfuktaren i vatten för att rengöra den.
- Rengör luftfuktaren regelbundet.
- Rengöring är nödvändig eftersom kalk och klor i vattnet så småningom bildar avlagringar i utloppet. Använd en bomullspinne för att rengöra utloppet (Bild 4).

- Rengör utloppet en eller ett par gånger i veckan. Om utloppet inte rengörs med jämna mellanrum kan avlagringarna få luftfuktaren att sluta fungera.

FELSÖKNING

Luftfuktaren måste underhållas korrekt, och rätt tillbehör måste användas. Fel orsakas ofta av felaktig hantering eller bristfälligt underhåll. Kontrollera nedanstående innan kontakt tas med återförsäljaren. Om felen kvarstår efter kontroll, kontakta kundtjänst.

Fel	Orsak	Åtgärd
Strömlampan är släckt	Luftfuktaren stängs automatiskt av efter 8 timmar.	Kontrollera mängden vatten i flaskan, och slå på strömmen igen.
	Felaktigt ansluten strömförsörjning	Om strömförsörjning sker via datorns USB-port, starta om datorn eller återanslut USB-kontakten till USB-porten.
Ingen vattenånga produceras	Stängs automatiskt av vid överhettning.	Kontrollera om störningar förekommer. Stäng i så fall av luftfuktaren.
	Absorptions-stickan har dålig kontakt med ultraljuds-elementet.	Sätt in absorptionsstickan så att den har kontakt med ultraljudselementet.

Dålig produktion av vattenånga	Absorptions-stickan har dålig kontakt med ultraljuds- elementet.	Vänd på/byt ut absorptionsstickan.
	Avlagringar inne i utloppet.	Se underhållsanvisningar.
Konstiga ljud	Avlagringar på ultraljuds-elementet från mineraler i kranvattnet.	Underhåll luftfuktaren varje vecka. Rengör utloppet med en bomullspinne.
Igentäppt utlopp	Avlagringar på ultraljuds-elementet från mineraler i kranvattnet.	Avlagringar på ultraljuds- elementet från mineraler i kranvattnet.
Konstig lukt	Förkorta intervallet mellan byte av vatten och absorptions- sticka	Byt absorptionssticka ungefär en gång i månaden. Byt sticka och doftämne samtidigt.

SIKKERHETSANVISNINGER

Les bruksanvisningen nøye før bruk!

Ta vare på den for fremtidig bruk.

- Etter avsluttet bruk skal flasken rengjøres og tørkes.
- Bruk ikke vann som er varmere enn 40 °C.
- Vann og vanndamp kan forårsake flekker. Ikke bruk luftfukteren i nærheten av tak eller møbler.
- Det skal være et fritt område på 50 cm rundt og over produktet for å unngå fuktproblemer.
- Bruk alltid en ren PET-flaske, rengjort med mildt oppvaskmiddel og vanlig springvann. Ikke bruk sterkere oppvask- eller rengjøringsmidler. Giftige gasser kan produseres hvis det er rengjøringsmiddel igjen i flasken.
- Det kan være farlig å puste inn vanndamp fra luftfukteren hvis det har fått utvikle seg mikroorganismer og bakterier.
- Det er brukerens ansvar å bruke en PET-flaske og vann av god kvalitet. Produsenten tar ikke ansvar for eventuelle følger av at luftfukteren er brukt feil.
- Luftfukteren er kun ment for hjemmebruk.
- Ikke prøv å bruke luftfukteren som en form for klimaanlegg eller til medisinsk behandling. Produsenten tar ikke ansvar for eventuelle følger av at

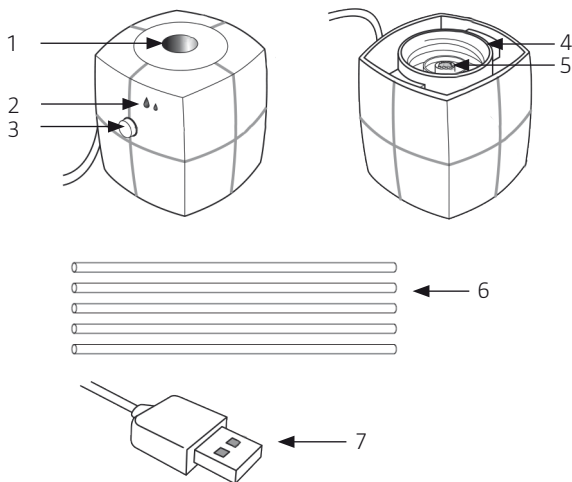
Luftfukteren brukes til et ikke tiltenkt formål.

- Luftfukteren kan drives via USB-porten på en datamaskin, og har da ingen påvirkning på datamaskinens programvare eller informasjon. Produsenten kan imidlertid ikke garantere at tilkoblingen ikke fører til tap av programvare eller informasjon.
- Luftfukteren kan gjøre at de nærmeste omgivelsene blir fuktige, og stoffer i vannet kan krystalliseres og spres i omgivelsene. Produsenten tar ikke ansvar for eventuelle skader eller følgeskader som oppstår på grunn av dette.

TEKNISKE DATA

Luftfuktingssystem	Ultralydbasert
Luftfukterkapasitet	30 ml/time
Inngangseffekt	5 VDC via USB-port
Strømkabel	Hannkontakt av type USB-A
Produktets størrelse (B x D x H)	45 × 45 × 48 mm
Kabellengde	80 cm
Materiale	ABS-plast
Vekt	42 g
Tilbehør	Absorpsjonspinner, 5 stk.

BESKRIVELSE



- | | |
|----------------|----------------------|
| 1. Utløp | 5. Vanninntak |
| 2. Strømlampe | 6. Absorpsjonspinner |
| 3. Strømbryter | 7. USB-kontakt |
| 4. Flaskefeste | |

HÅNDTERING

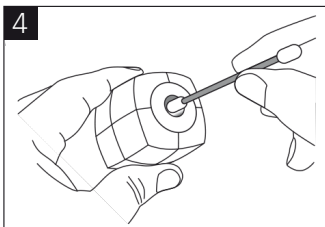
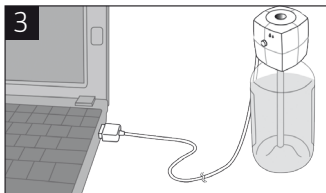
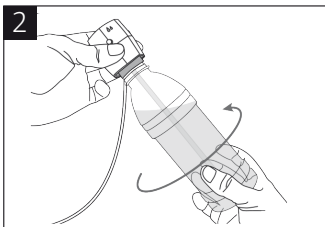
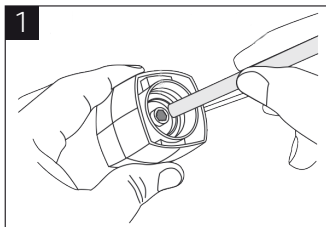
OBS!

- Vanndråper, klor- og kalkpartikler kan forekomme i nærområdet når luftfukteren brukes. Ikke plasser luftfukteren for nær elektriske og elektroniske gjenstander.
- Det er viktig å alltid bruke rent vann og å holde flasken ren for å

unngå bakteriedannelse.

- Bruk vanlig springvann. Det er fare for økt bakterievekst hvis f.eks. mineralvann, brønnvann eller varmtvann brukes.
- Bytt vann hver dag.
- Hvis flasken fylles med for mye vann, kan det oppstå lekkasje.

1. Ta pinnen ut av plastposen og rett den ut før bruk. Sett absorpsjonspinnen inn i vanninntaket (bilde 1). Ultralydelementet sitter innenfor vanninntaket, og pinnen må ha god kontakt med elementet. Ved dårlig kontakt mellom pinne og ultralydelement dannes ingen damp. Før første gangs bruk eller når rask fuktdannelse ønskes:
 - La pinnen stå i vann en stund på forhånd.
 - Bytt ut absorpsjonspinnen en gang i måneden for å unngå bakterievekst, og hold hele enheten ren.
2. Fyll flasken ca. 3/4 full med vanlig springvann. Velg en PET-flaske av passe størrelse og fyll den med rent vann. I 50 cl-flasker blir det vann igjen i flasken, ettersom pinnen ikke når helt ned i bunnen. Absorpsjonspinnen kan klippes for å passe også i små flasker.
3. Skru fast luftfukteren på flasken (bilde 2). Når luftfukteren er skrudd fast på flasken, må ikke flasken holdes opp ned, legges ned eller ristes.
4. Tilkobling til USB-port med strømforsyning (bilde 3).
5. Trykk på strømbryteren for å starte luftfukteren, strømlampen tennes. Damp kommer ut av utløpet etter en liten stund. Luftfukteren slås ikke av hvis det blir tomt for vann.
6. Slå av luftfukteren og trekk ut USB-kabelen når den ikke skal brukes mer, eller hvis det ikke kommer damp ut.



VEDLIKEHOLD

OBS!

- Slå av strømmen og trekk ut USB-ledningen før luftfukteren rengjøres.
- Luftfukteren er ikke vanntett. Luftfukteren må aldri senkes ned i vann for å rengjøres.
- Rengjør luftfukteren regelmessig.
- Rengjøring er nødvendig ettersom kalk og klor i vannet etter hvert danner avleiringer i utløpet. Bruk en bomullspinne til å rengjøre utløpet (bilde 4).
- Rengjør utløpet én eller et par ganger i uken. Hvis ikke utløpet rengjøres med jevne mellomrom, kan avleiringene fører til at luftfukteren slutter å virke.

FEILSØKING

Luftfukteren må vedlikeholdes korrekt, og det må brukes riktig tilbehør. Feil skyldes ofte feilaktig håndtering eller manglende vedlikehold. Kontroller punktene nedenfor før du tar kontakt med forhandleren. Hvis feilen vedvarer etter kontroll, skal du kontakte kundeservice.

Feil	Årsak	Tiltak
Strømlampen er slukket	Luftfukteren slås automatisk av etter 8 timer.	Kontroller mengden vann i flasken, og slå på strømmen igjen.
	Strømtilførselen er koblet til feil	Hvis strømtilførsel skjer via datamaskinens USB-port, slå du på datamaskinen igjen eller kobler USB-kontakten til USB-porten på nytt.
Ingen vanndamp produseres	Slår seg av automatisk ved overoppheting.	Kontroller om det finnes forstyrrelser. Slå i så fall av luftfukteren.
	Absorpsjonspinnen har dårlig kontakt med ultralydelementet.	Sett inn absorpsjonspinnen slik at den har kontakt med ultralydelementet.

Dårlig produksjon av vanndamp	Absorpsjonspinnen har dårlig kontakt med ultralydelementet.	Snu / bytt ut absorpsjonspinnen.
	Avleiringer inne i utløpet.	Se vedlikeholdsanvisninger.
Merkelige lyder	Avleiringer på ultralydelementet fra mineraler i springvannet.	Vedlikehold luftfukteren hver uke. Rengjør utløpet med en bomullspinne.
Tett utløp	Avleiringer på ultralydelementet fra mineraler i springvannet.	Avleiringer på ultralydelementet fra mineraler i springvannet.
Merkelig lukt	Forkort intervallet for bytte av vann og absorpsjonspinne	Bytt absorpsjonspinne omtrent en gang i måneden. Bytt pinne og duftstoff samtidig.

ZASADY BEZPIECZEŃSTWA

Przed użyciem uważnie przeczytaj niniejszą instrukcję obsługi!

Zachowaj ją w celu wykorzystania w przyszłości.

- Po zakończeniu użytkowania butelkę należy wyczyścić i wysuszyć.
- Nie stosuj wody, której temperatura przekracza 40 °C.
- Woda i para wodna mogą być przyczyną powstawania plam. Nie używaj nawilżacza w pobliżu sufitu lub mebli.
- Aby uniknąć problemów z wilgocią, należy zachować wolną przestrzeń w odległości 50 cm od urządzenia, zarówno wokół niego, jak i ponad nim.
- Zawsze używaj czystej butelki PET, umytej łagodnym płynem do mycia naczyń i wodą z kranu. Nie używaj silnych płynów do mycia naczyń lub środków czyszczących. Detergent znajdujący się w butelce może spowodować powstanie toksycznych gazów.
- Wdychanie pary wodnej z nawilżacza może być niebezpieczne, jeśli rozwiną się w nim bakterie i mikroorganizmy.
- Obowiązek korzystania z butelki PET i wody dobrej jakości spoczywa na użytkowniku. Producent nie ponosi odpowiedzialności za ewentualne następstwa

niewłaściwego użytkowania nawilżacza powietrza.

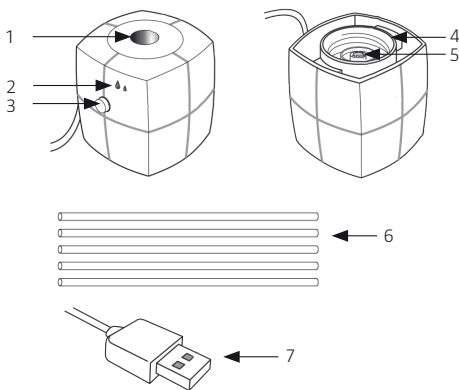
- Nawilżacz jest przeznaczony wyłącznie do użytku domowego.
- Nie należy używać nawilżacza jako klimatyzatora ani do celów leczniczych. Producent nie ponosi odpowiedzialności za ewentualne następstwa użytkowania nawilżacza do celu, do którego nie został przeznaczony.
- Nawilżacz może być zasilany za pomocą portu USB w komputerze. Nie ma on żadnego wpływu na oprogramowanie komputerowe ani na dane. Producent nie może jednak zagwarantować, że podłączenie urządzenia nie spowoduje utraty oprogramowania lub danych.
- Nawilżacz powietrza może spowodować, że jego bezpośrednie otoczenie stanie się wilgotne, a substancje znajdujące się w wodzie mogą ulec krystalizacji i rozprzestrzenić się po otoczeniu. Producent nie odpowiada za ewentualne szkody bezpośrednie lub następcze powstałe na skutek takiej sytuacji.

DANE TECHNICZNE

System nawilżania powietrza	Oparty na technologii ultradźwięków
Pojemność nawilżacza powietrza	30 ml/godz.
Moc wejściowa	5 V DC przez port USB

Kabel zasilający	Wtyk męski typu USB-A
Wymiary produktu (szer. x dł. x wys.)	45 × 45 × 48 mm
Długość kabla	80 cm
Materiał	Tworzywo ABS
Masa	42 g
Akcesoria	Igły absorpcyjne, 5 szt.

OPIS



- | | |
|----------------------|---------------------|
| 1. Wylot | 5. Dopływ wody |
| 2. Lampka zasilania | 6. Igły absorpcyjne |
| 3. Przełącznik | 7. Złącze USB |
| 4. Mocowanie butelki | |

OBSŁUGA

UWAGA!

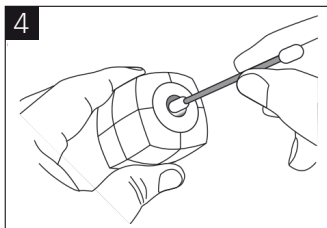
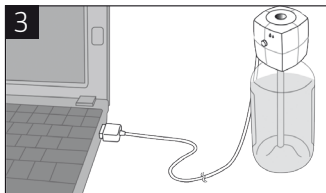
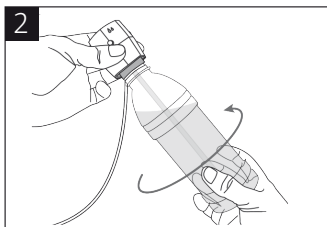
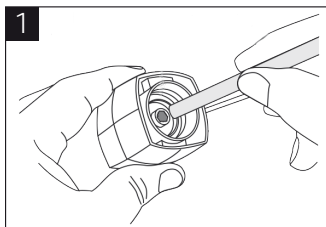
- Podczas użytkowania nawilżacza powietrza, w jego najbliższym

otoczeniu mogą się znajdować krople wody, cząsteczki chloru i kamienia. Nie umieszczaj nawilżacza w pobliżu elementów elektrycznych i elektronicznych.

- Aby zapobiec rozwojowi bakterii, ważne jest, aby zawsze stosować czystą wodę i utrzymywać butelki w czystości.
 - Używaj zwykłej wody z kranu. Istnieje ryzyko zwiększonego rozwoju bakterii, gdy używana jest np. woda mineralna, woda ze studni lub ciepła woda.
 - Zmieniaj wodę codziennie.
 - Jeśli butelka zostanie napełniona zbyt dużą ilością wody, może nastąpić wyciek.
1. Wyciągnij igłę z plastikowej torebki i wyprostuj ją przed użyciem. Włóż igłę absorpcyjną do wlotu wody (rys. 1). Wewnątrz wlotu wody znajduje się komponent ultradźwiękowy, którego musi dotykać igła absorpcyjna. Jeśli igła nie będzie ściśle przylegać do komponentu ultradźwiękowego, nie utworzy się para wodna. Przed pierwszym użyciem lub gdy pożądanym jest szybki wzrost wilgotności powietrza należy wykonać następujące czynności:
 - Igłę absorpcyjną pozostawić przez pewien czas w wodzie.
 - Aby uniknąć rozwoju bakterii i utrzymywać urządzenie w czystości, igłę absorpcyjną należy wymieniać raz w miesiącu.
 2. Napełnić butelkę wodą z kranu do około 3/4 jej pojemności. Wybierz butelkę PET odpowiedniej wielkości i napełnij ją czystą wodą. W przypadku butelek o pojemności 0,5 l woda pozostanie na dnie, ponieważ igła nie będzie dotykała dna butelki. Igłę absorpcyjną można przyciąć do odpowiedniego wymiaru, by pasowała również do małych butelek.
 3. Przykręć nawilżacz do butelki (rys. 2). Po przykręceniu nawilżacza do butelki, nie należy odwracać butelki do góry dnem, kłaść ani

też nią potrząsać.

4. Podłącz urządzenie do zasilania z portu USB (rys. 3).
5. Naciśnij przelącznik, aby uruchomić nawilżacz. Zapali się lampka zasilania. Z wylotu zacznie się po chwili wydobywać para wodna. Nawilżacz nie wyłączy się, gdy zabraknie wody.
6. Wyłącz nawilżacz i wyciągnij kabel USB, jeśli urządzenie nie będzie już użytkowane lub jeśli nie wydobywa się już z niego para.



KONSERWACJA

UWAGA!

- Przed przystąpieniem do czyszczenia nawilżacza odłącz urządzenie od zasilania i wyjmij kabel USB z portu.

- Nawilżacz nie jest wodoszczelny. Nigdy nie zanurzaj urządzenia w wodzie w celu wyczyszczenia go.
- Czyść nawilżacz powietrza regularnie.
- Czyszczenie jest niezbędne, ponieważ kamień i chlor znajdujące się w wodzie, osadzają się na wylocie urządzenia. Do czyszczenia wylotu używaj patyczka z wacikiem (rys. 4).
- Czyść wylot urządzenia co najmniej raz w tygodniu. Jeśli wylot nie będzie regularnie czyszczony, nagromadzone osady mogą spowodować, że nawilżacz nie będzie nadawał się do użytku.

WYKRYWANIE USTEREK

Konserwację nawilżacza należy przeprowadzać w odpowiedni sposób, włącznie z używaniem odpowiednich akcesoriów. Usterki powstają często na skutek nieprawidłowego obchodzenia się z produktem lub niewystarczającej konserwacji. Przed skontaktowaniem się ze sprzedawcą skorzystaj z poniższych informacji. Jeśli problem nie znika, skontaktuj się z działem obsługi klienta.

Usterka	Przyczyna	Sposób usunięcia
Lampka zasilania nie świeci się.	Nawilżacz wyłącza się automatycznie po 8 godzinach.	Sprawdź ilość wody w butelce i ponownie włącz zasilanie.
	Nieprawidłowo podłączone zasilanie.	Jeśli urządzenie zasilane jest z portu USB, uruchom ponownie komputer lub podłącz ponownie złącze USB do portu USB.

Urządzenie nie produkuje pary wodnej.	Urządzenie wyłącza się automatycznie w przypadku przegrzania.	Sprawdź, czy pojawiają się zakłócenia pracy. Jeśli tak, wyłącz nawilżacz.
	Igła absorpcyjna nie przylega ściśle do komponentu ultradźwiękowego.	Włóż igłę absorpcyjną tak, aby prawidłowo przylegała do komponentu ultradźwiękowego.
Urządzenie produkuje niewielką ilość pary wodnej.	Igła absorpcyjna nie przylega ściśle do komponentu ultradźwiękowego.	Odwróć lub wymień igłę absorpcyjną.
	Osady wewnątrz wylotu.	Zapoznaj się z instrukcją konserwacji urządzenia.
Dziwne dźwięki.	Osady na komponentie ultradźwiękowym powstałe na skutek obecności minerałów w wodzie z kranu.	Czyść nawilżacz powietrza co tydzień. Wyczyść wylot patyczkiem z wacikiem.
Zatkany wylot.	Osady na komponentie ultradźwiękowym powstałe na skutek obecności minerałów w wodzie z kranu.	Osady na komponentie ultradźwiękowym powstałe na skutek obecności minerałów w wodzie z kranu.
Dziwny zapach.	Częściej wymieniaj wodę i igły absorpcyjne.	Wymieniaj igłę absorpcyjną co najmniej raz w miesiącu. Igłę i dodatek zapachowy wymieniaj jednocześnie.

SAFETY INSTRUCTIONS

Read the operating instructions carefully before use!

Please retain for future reference.

- After you are finished using it, clean and dry the bottle.
- Do not use water which is warmer than 40°C.
- Water and water mist can cause stains. Do not use the humidifier near ceilings or furniture.
- There must be free space of 50 cm around the product in order to avoid humidity problems.
- Always use a clean PET bottle which has been cleaned with mild washing-up liquid and normal tap water. Do not use a stronger washing-up liquid or cleaning agent. Poisonous gases may result if there is cleaning agent still present inside the bottle.
- It is potentially dangerous to breathe in water mist from the humidifier if micro-organisms and bacteria have developed.
- It is the user's responsibility to use a PET bottle and water of good quality. The manufacturer cannot be held responsible for any consequences due to the humidifier being used incorrectly.
- The humidifier is only intended for household use.
- Do not try to use the humidifier as a form of air

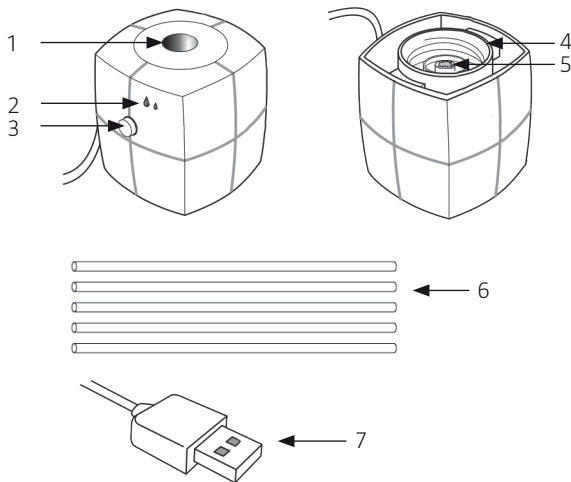
conditioning or for medical treatment. The manufacturer cannot be held responsible for any consequences resulting from the humidifier being used for unintended purposes.

- The humidifier can be powered using a computer's USB port, as long as it has no effect on the computer's software or information. The manufacturer can, however, not guarantee that the connection does not lead to loss of software or information.
- The humidifier may cause its immediate surroundings to become humid, and the substances in the water may crystallise and be spread around. The manufacturer is not responsible for direct injuries or damages arising due to this.

TECHNICAL DATA

Humidification system	Based on ultrasound
Humidifier capacity	30 ml/hour
Input	5 V DC via USB port
Power cable	Male connector of type USB A
The product's size (W x D x H)	45 × 45 × 48 mm
Cable length	80 cm
Material	ABS plastic
Weight	42 g
Accessories	Absorption sticks, 5 pcs.

DESCRIPTION



- | | |
|---------------------|----------------------|
| 1. Outlet | 5. Water inlet |
| 2. Power light | 6. Absorption sticks |
| 3. On-Off switch | 7. USB connector |
| 4. Bottle connector | |

OPERATION

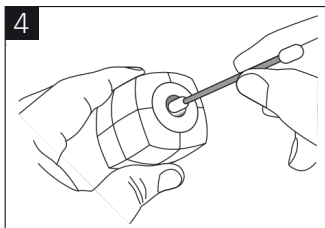
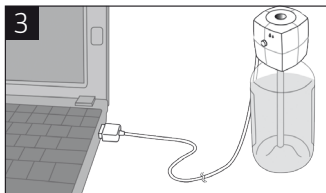
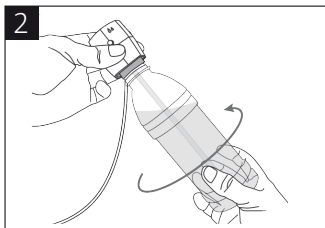
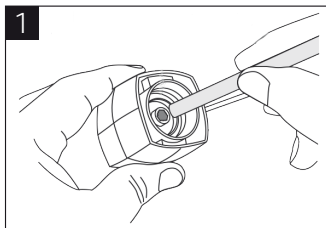
NB

- Water droplets, chlorine and calcium particles may be present in the immediate area when the humidifier is in use. Do not place the humidifier too close to electrical and electronic objects.

- It is important to always use clean water and keep the bottle clean in order to avoid bacterial growth.
 - Use normal tap water. The risk of bacterial growth increases if e.g. mineral water, well-water or hot water is used.
 - Replace the water every day.
 - Leakage may occur if the bottle is filled with too much water.
1. Take the stick out of the plastic bag and straighten it before use. Insert the absorption stick into the water inlet (Figure 1). The ultrasound element is located inside the water inlet and the stick must make full contact with the element. If there is not proper contact between the stick and the ultrasound element, no mist will form. Before using it the first time or when quick humidity formation is desired:
 - Let the stick stand in water for a while in advance
 - Replace the absorption stick once a month in order to avoid bacterial growth, and keep the entire device clean.
 2. Fill the bottle about 3/4 full with normal tap water. Choose a PET bottle of a suitable size and fill it with clean water. Water will remain at the bottom of 50 cl bottles, because the stick cannot reach all the way to the bottom. The absorption stick can be cut to also fit smaller bottles.
 3. Screw the humidifier into place on the bottle (Figure 2). When the humidifier is properly screwed in place on the bottle, the bottle may not be held upside-down, shaken or laid on its side.
 4. Connect it to a power-supplied USB port (Figure 3).
 5. Press the power switch to start the humidifier, the power light turns on. Mist comes from the outlet after a short while. The

humidifier does not switch off when it runs out of water.

6. Turn off the humidifier and pull out the USB cable when it is not going to be used anymore or if no mist comes out.



MAINTENANCE

NB

- Turn off the power and unplug the USB cable before cleaning the humidifier.
- The humidifier is not waterproof. Never submerge the humidifier in water to clean it.
- Clean the humidifier regularly.
- Cleaning is necessary as calcium and chlorine in the water eventually leave deposits on the outlet. Use a cotton swab to clean the outlet

(Figure 4).

- Clean the outlet once or a few times a week. If the outlet is not regularly cleaned, the deposits can prevent the humidifier from working.

TROUBLESHOOTING

The humidifier must be maintained correctly, and the correct accessories must be used. Malfunction is often caused by incorrect handling and poor maintenance. Inspect the following before contacting the retailer.

If the fault remains after inspection, contact customer service.

Symptoms	Cause	Action
The power light is off	The humidifier shuts off automatically after 8 hours.	Check the amount of water in the bottle, turn on the power again.
	Incorrectly connected power supply	If the power supply comes from the computer's USB port, restart the computer or reconnect the USB connector to the USB port.
No mist is produced	Shuts off automatically in case of overheating.	Check for any disruptions. In such case, turn off the humidifier.
	The absorption stick makes poor contact with the ultrasound element.	Insert the absorption stick so that it makes contact with the ultrasound element.

Poor water mist production	The absorption stick makes poor contact with the ultrasound element.	Turn/replace the absorption stick.
	Deposits inside the outlet.	See maintenance instructions.
Odd sounds	Deposits on the ultrasound element from minerals in the tap water.	Carry out weekly maintenance on the humidifier. Clean the outlet with a cotton swab.
Clogged outlet	Deposits on the ultrasound element from minerals in the tap water.	Deposits on the ultrasound element from minerals in the tap water.
Odd smell	Replace water and absorption stick more often.	Replace absorption stick about once a month. Replace stick and fragrance at the same time.

Rätten till ändringar förbehålles. Vid eventuella problem,
kontakta vår serviceavdelning på telefon 0511-34 20 10.

Jula AB, Box 363, 532 24 SKARA

www.jula.se



Värna om miljön!

Får ej slängas bland hushållssopor!
Denna produkt innehåller elektriska eller
elektroniska komponenter som skall återvinnas.
Lämna produkten för återvinning på anvisad plats,
till exempel kommunens återvinningsstation.

Med forbehold om endringer. Ved eventuelle problemer kan du kontakte
vår serviceavdeling på telefon 67 90 01 34.

Jula Norge AS, Solheimsveien 6–8, 1471 LØRENSKOG

www.jula.no



Verne om miljøet!

Må ikke kastes sammen med husholdningsavfallet!
Dette produktet inneholder elektriske eller
elektroniske komponenter som skal gjenvinnes.
Lever produkt til gjenvinning på anvist sted, f.eks.
kommunens miljøstasjon.

Z zastrzeżeniem prawa do zmian. W razie ewentualnych
problemów skontaktuj się telefonicznie z naszym działem obsługi
klienta pod numerem: 801 600 500.

Jula Poland Sp. z o.o., ul. Malborska 49, 03-286 Warszawa, Polska

www.jula.pl



DBAJ O ŚRODOWISKO!

Nie wyrzucaj zużytego produktu wraz z odpadami komunalnymi!
Produkt zawiera elektryczne lub elektroniczne komponenty
mogące być zagrożeniem dla środowiska.
Produkt należy oddać do odpowiedniego punktu składowania
lub przynieść go do jednego ze sklepów gdzie przy zakupie
nowego sprzętu bezpłatnie przyjmujemy stary tego samego
rodzaju i w tej samej ilości.

Jula reserves the right to make changes. In the event of problems,
please contact our service department.

www.jula.com



Care for the environment!

Must not be discarded with household waste!
This product contains electrical or electronic
components that should be recycled.
Leave the product for recycling at the designated
station e.g. the local authority's recycling station.