



431305



SV - Bruksanvisning för köksblandare

Bruksanvisning i original

NO - Bruksanvisning for kjøkkenblander

Oversettelse av original bruksanvisning

PL - Instrukcja obsługi baterii kuchennej

Tłumaczenie oryginalnej instrukcji

EN - Operating Instructions for Kitchen Mixer Tap

Translation of the original instructions

DE - Bedienungsanleitung für Küchenmischbatterie

Übersetzung der Original-Gebrauchsanweisung

FI - Keittiösekoittajan käyttöohje

Käännös alkuperäisestä käyttöohjeesta

FR - Mode d'emploi pour robinet de cuisine

Traduction du mode d'emploi original

NL - Gebruiksaanwijzing voor keukenmengkraan

Vertaling van originele gebruiksaanwijzing

**Värna om miljön!**

Kasserad produkt ska återvinnas enligt gällande bestämmelser.

Verne om miljøet!

Kassert produkt skal gjenvinnnes etter gjeldende lover og regler.

Dbaj o środowisko!

Zużyty produkt należy poddać recyklingowi zgodnie z obowiązującymi przepisami.

Care for the environment!

Recycle discarded product in accordance with local regulations.

Schützen Sie die Umwelt!

Das entsorgte Produkt muss gemäß den geltenden Bestimmungen recycelt werden.

Suojele ympäristöä!

Käytöstä poistettu tuote on kierrätettävä voimassa olevien säännösten mukaisesti.

Pensez à l'environnement

Les appareils hors d'usage doivent être recyclés conformément à la réglementation en vigueur.

Bescherm het milieu!

Afgedankte producten moeten worden gerecycleerd volgens de van toepassing zijnde regelgeving.

Rätten till ändringar förbehålles.

För senaste version av bruksanvisningen se www.jula.com

Med forbehold om endringer.

Nyeste versjon av bruksanvisningen finner du på www.jula.com

Z zastrzeżeniem prawa do zmian.

Najnowsza wersja instrukcji obsługi znajduje się na www.jula.com

Jula reserves the right to make changes.

For latest version of operating instructions, see www.jula.com

Änderungen vorbehalten.

Die aktuellste Version der Bedienungsanleitung finden Sie auf www.jula.com

Pidätämme oikeuden muutoksiin.

Katso käyttöohjeiden uusien versio täältä: www.jula.com

Nous nous réservons le droit d'apporter des modifications.

Vous trouverez la dernière version des consignes d'utilisation sur www.jula.com

Wijzigingen voorbehouden.

Voor de recentste editie van de gebruikershandleiding, zie www.jula.com

Jula AB, Box 363, SE-532 24 SKARA

2021-12-16

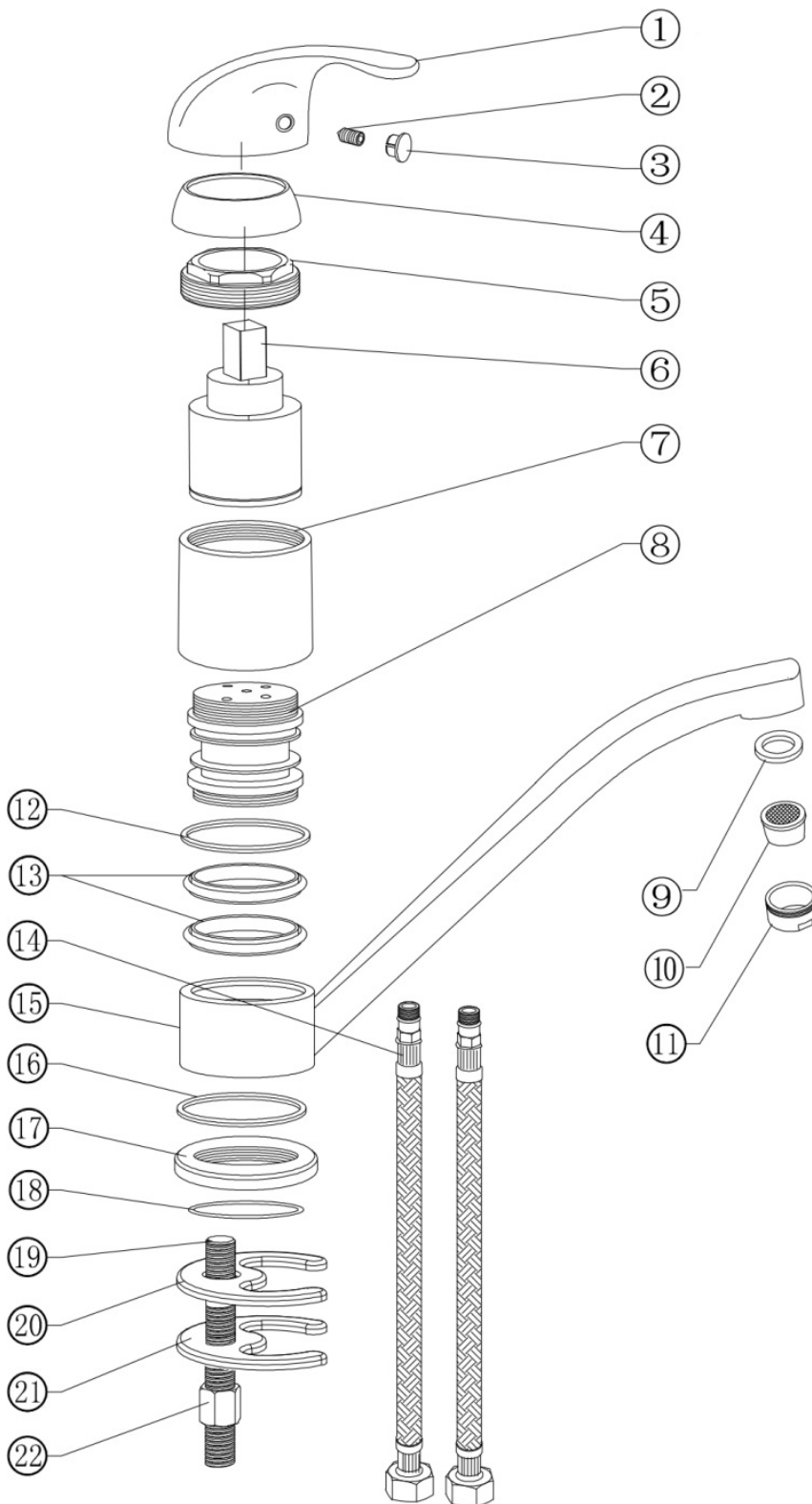
© Jula AB

Läs bruksanvisningen noggrant innan användning!

Spara bruksanvisningen för framtida referens.

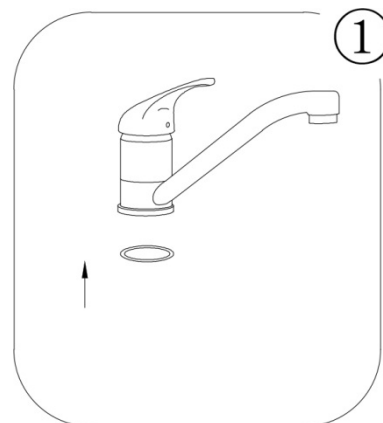
BESKRIVNING

1. Handtag
2. Skruv
3. Röd/blå indikator
4. Dekortäcka
5. Låsring
6. Keramisk insats
7. Insats-täcka
8. Kropp
9. Packning
10. Filter
11. Luftare
12. Packning
13. O-ring
14. Stålomspunnen slang
15. Pip
16. Packning
17. Bas
18. Packning
19. Skruvstift
20. Packning
21. Bricka
22. Mutter

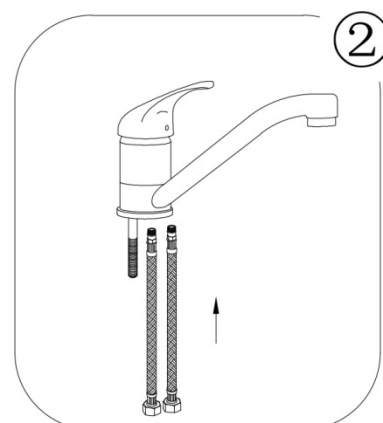


MONTERING

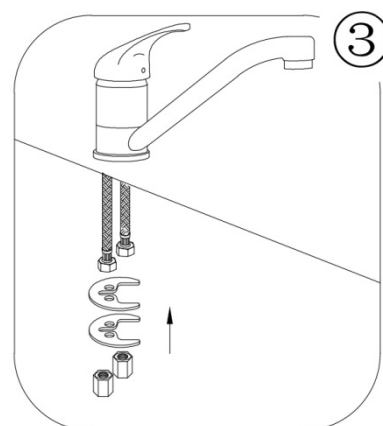
1. Montera o-ringen och skruva skruvstiften på kroppen.



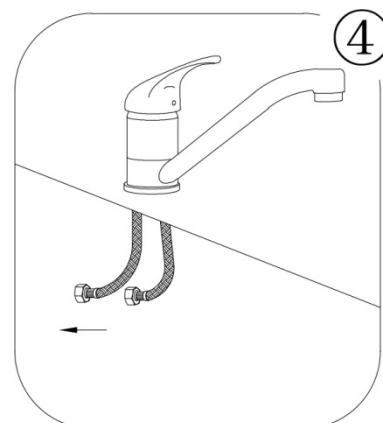
2. Montera stålomspunnenslang på kroppen.



3. Installera kroppen på hålet i plattan och montera packning och bricka på båda skruvstång. Montera muttern på stången och strama åt.



4. Anslut slangarna till intaget.

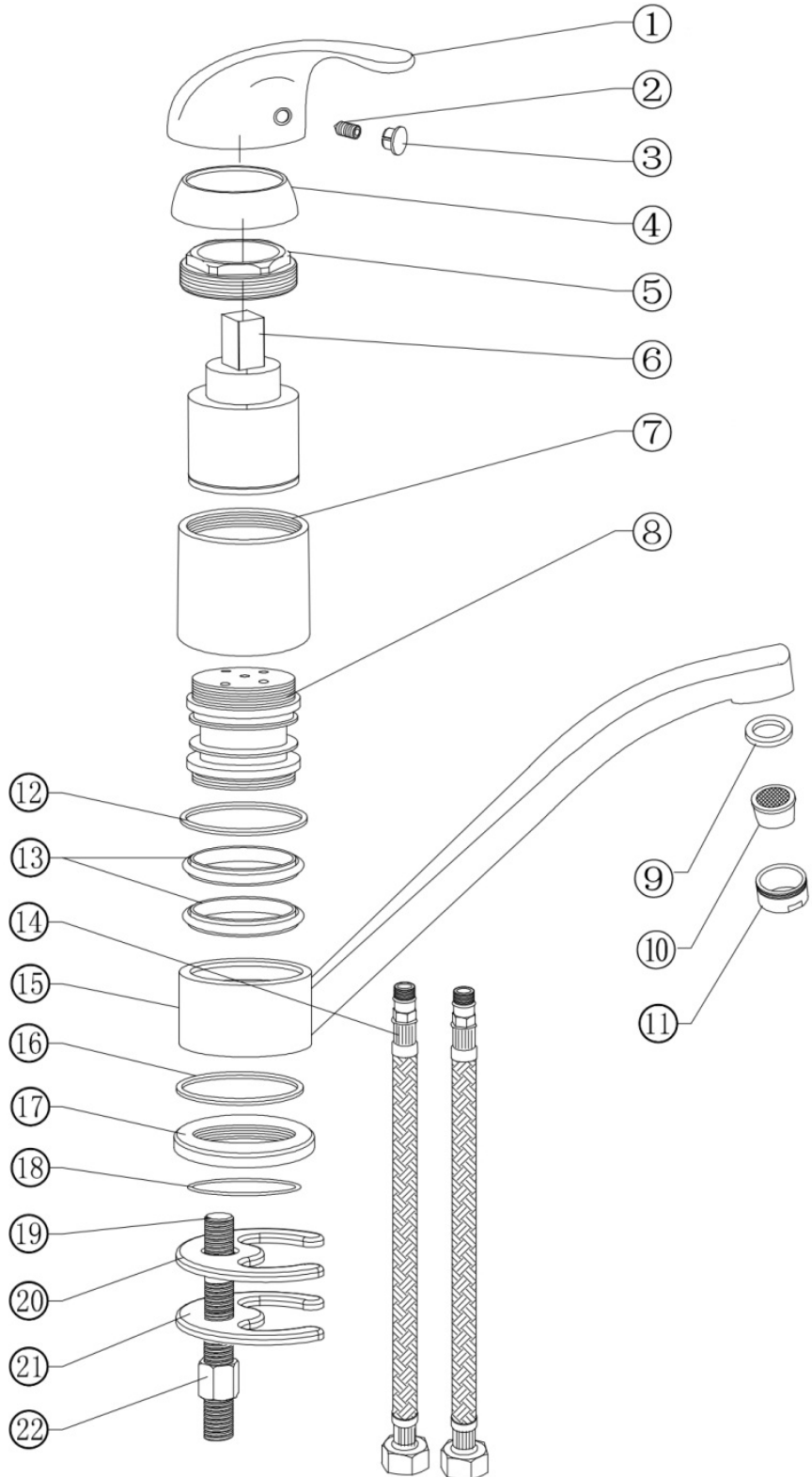


Les bruksanvisningen nøye før bruk!

Ta vare på bruksanvisningen for fremtidig referanse.

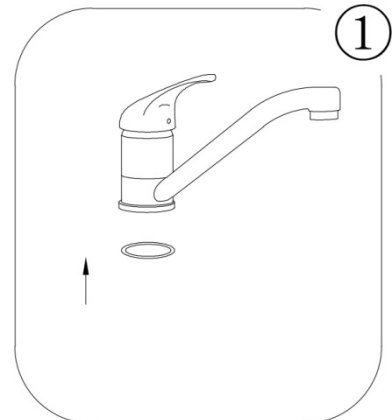
BESKRIVELSE

1. Håndtak
2. Skruer
3. Rød/blå indikator
4. Pyntedeksel
5. Låsering
6. Keramisk innsats
7. Innsatsdeksel
8. Hovedenhet
9. Pakning
10. Filter
11. Lufteenhet
12. Pakning
13. O-ring
14. Stålbeltet slange
15. Helletut
16. Pakning
17. Sokkel
18. Pakning
19. Skruestift
20. Pakning
21. Skive
22. Mutter

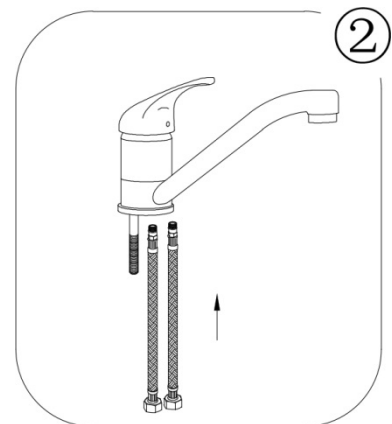


MONTERING

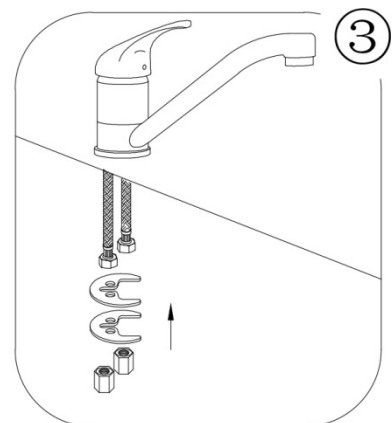
1. Monter o-ringens og skru skruetiften fast til hovedenheten.



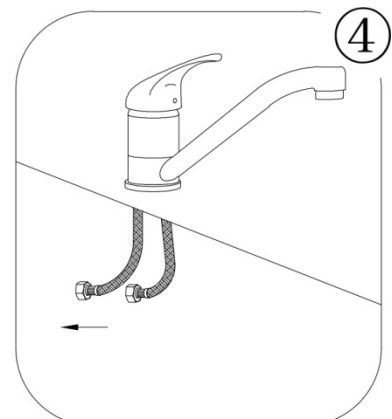
2. Monter den stålbelaagte slangen på hovedenheten.



3. Installer hovedenheten på hullet i platen og monter pakning og skive på begge skruestengene. Monter mutteren på stangen og skru godt til.



4. Koble slangene til inntaket.

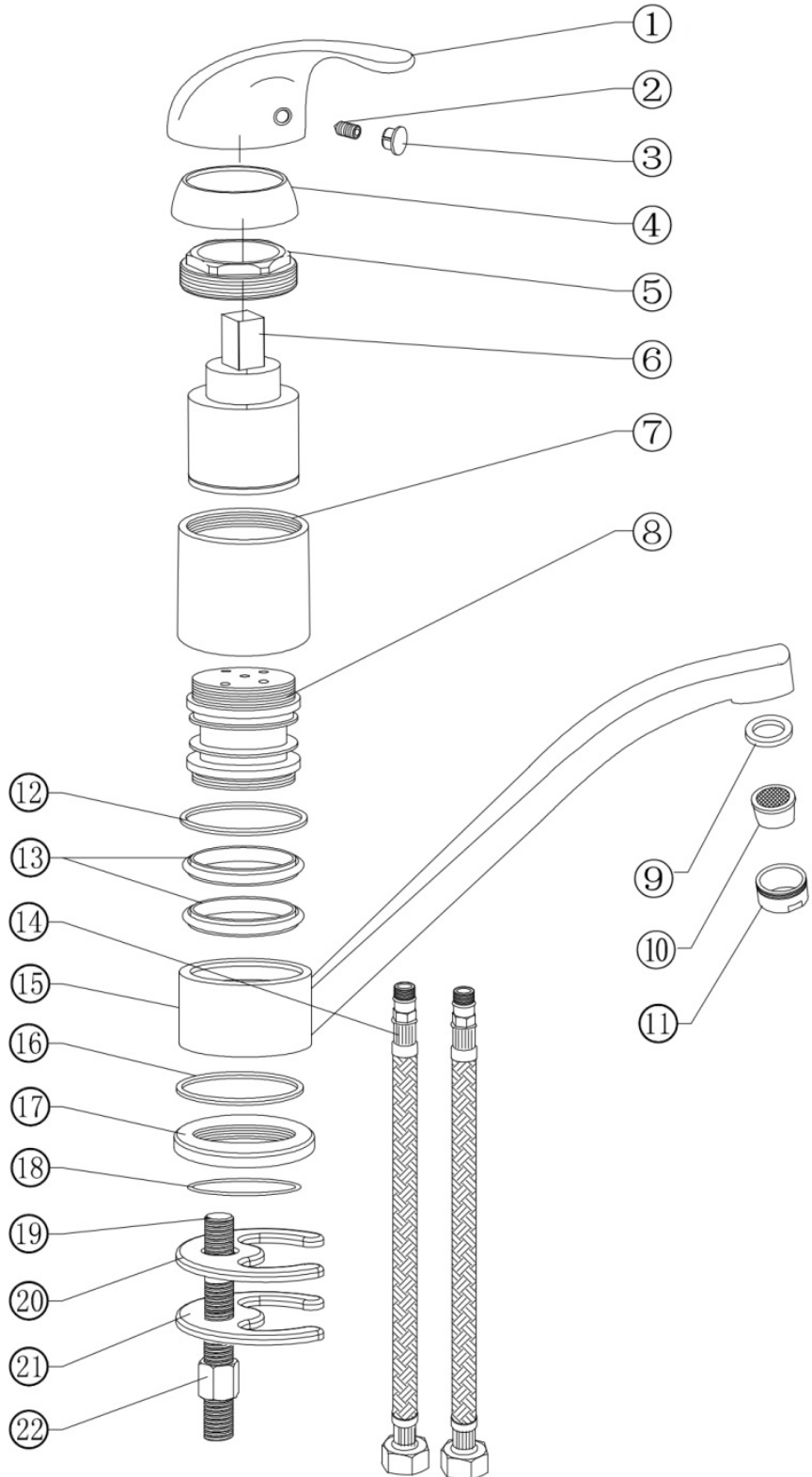


Przed użyciem uważnie przeczytaj instrukcję obsługi!

Zachowaj niniejszą instrukcję obsługi w celu przyszłego użycia.

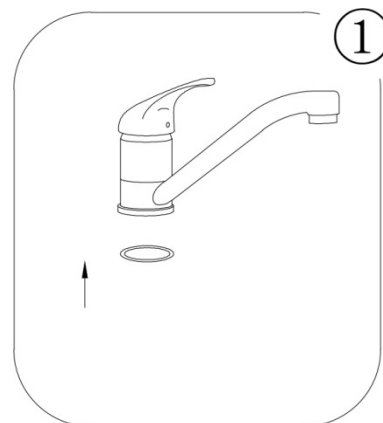
OPIS

1. Uchwyt
2. Śruba
3. Wskaźnik czerwony/niebieski
4. Osłona dekoracyjna
5. Pierścień blokujący
6. Wkład ceramiczny
7. Osłona wewnętrzna
8. Korpus
9. Uszczelka
10. Filtr
11. Odpowietrzacz
12. Uszczelka
13. O-ring
14. Wąż w stalowym oplocie
15. Dzióbek
16. Uszczelka
17. Podstawa
18. Uszczelka
19. Śruba dwugwintowa
20. Uszczelka
21. Podkładka
22. Nakrętka

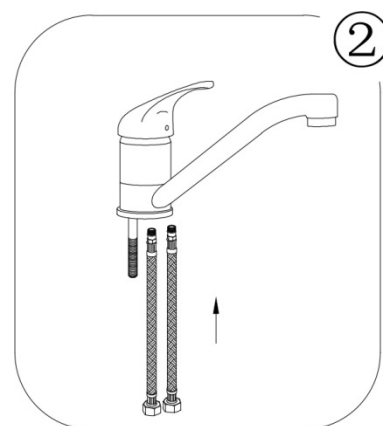


MONTAŻ

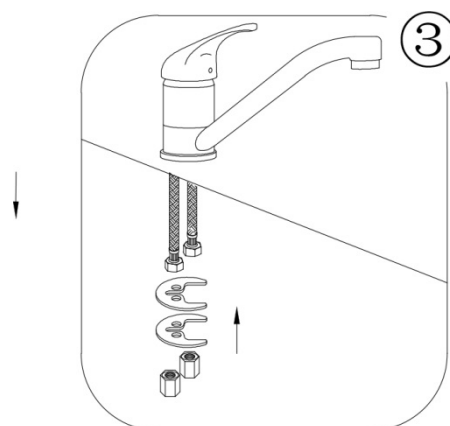
1. Zamontuj o-ring i przykręć śrubę dwugwintową do korpusu.



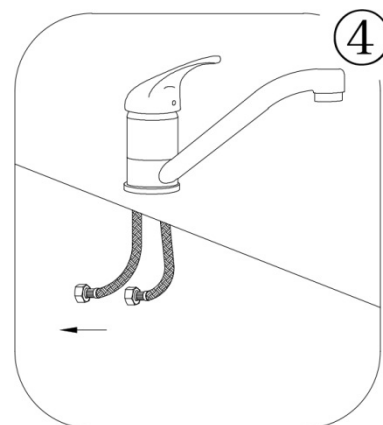
2. Zamontuj wężyk w stalowym oplocie do korpusu.



3. Włóż korpus do otworu w płycie i załóż uszczelki oraz podkładkę na obu śrubach. Załóż nakrętkę na śrubę i dokręć.



4. Podłącz węże do wlotu.

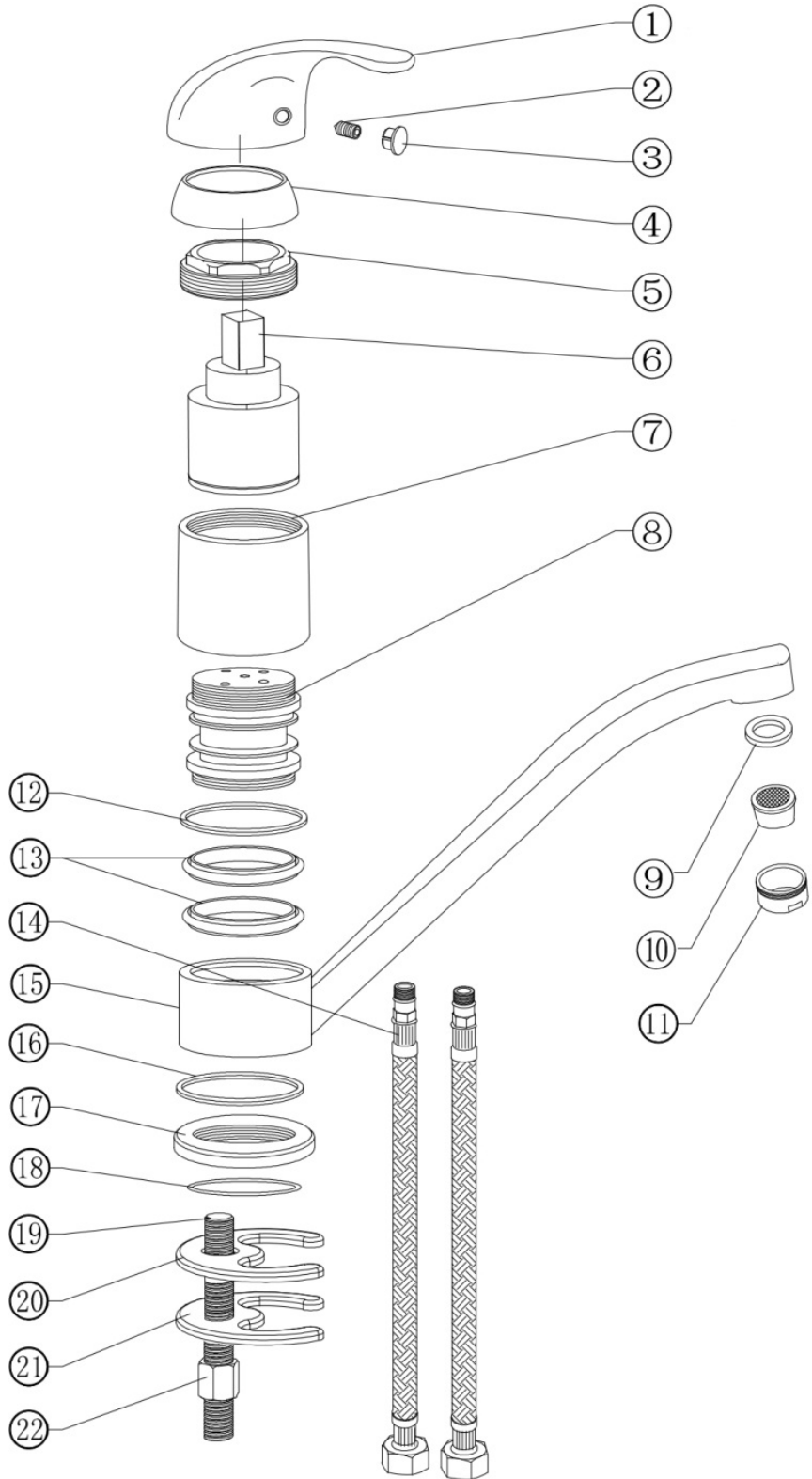


Read the User Instructions carefully before use.

Save these instructions for future reference.

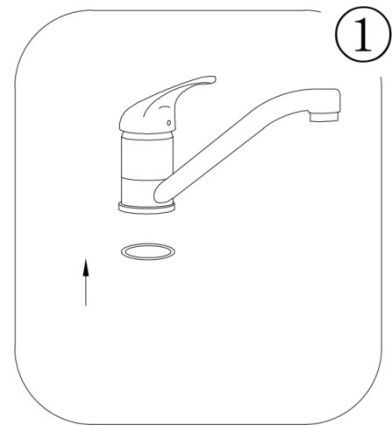
DESCRIPTION

- 1. Handle
- 2. Screw
- 3. Red/blue indicate
- 4. Beauty cover
- 5. Pressing cover
- 6. Cartridge
- 7. Brass cartridge
- 8. Body
- 9. Gasket
- 10. Filter
- 11. Aerator
- 12. Gasket
- 13. O-ring
- 14. S.S flexible hose
- 15. Spout
- 16. Gasket
- 17. Base
- 18. Gasket
- 19. Screw rod
- 20. Gasket
- 21. Horseshoe metal
- 22. Screw nut

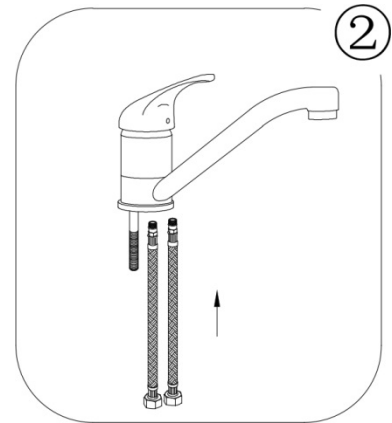


INSTALATION

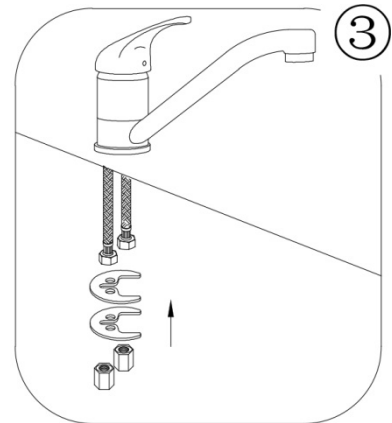
1. Install o-ring and screw rod on to body.



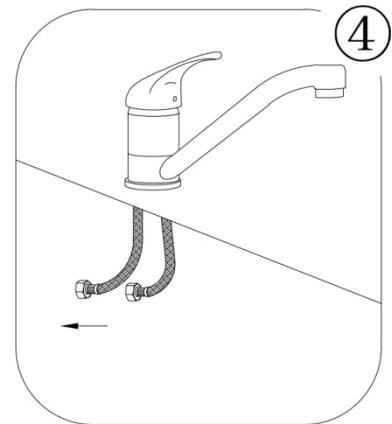
2. Install flexible hose on to body.



3. Install the body on the hole of plate and install the gasket and horse metal on to screw rod. Install the nut. ↓



4. Contact the flexible hose to the Angle valve. ←

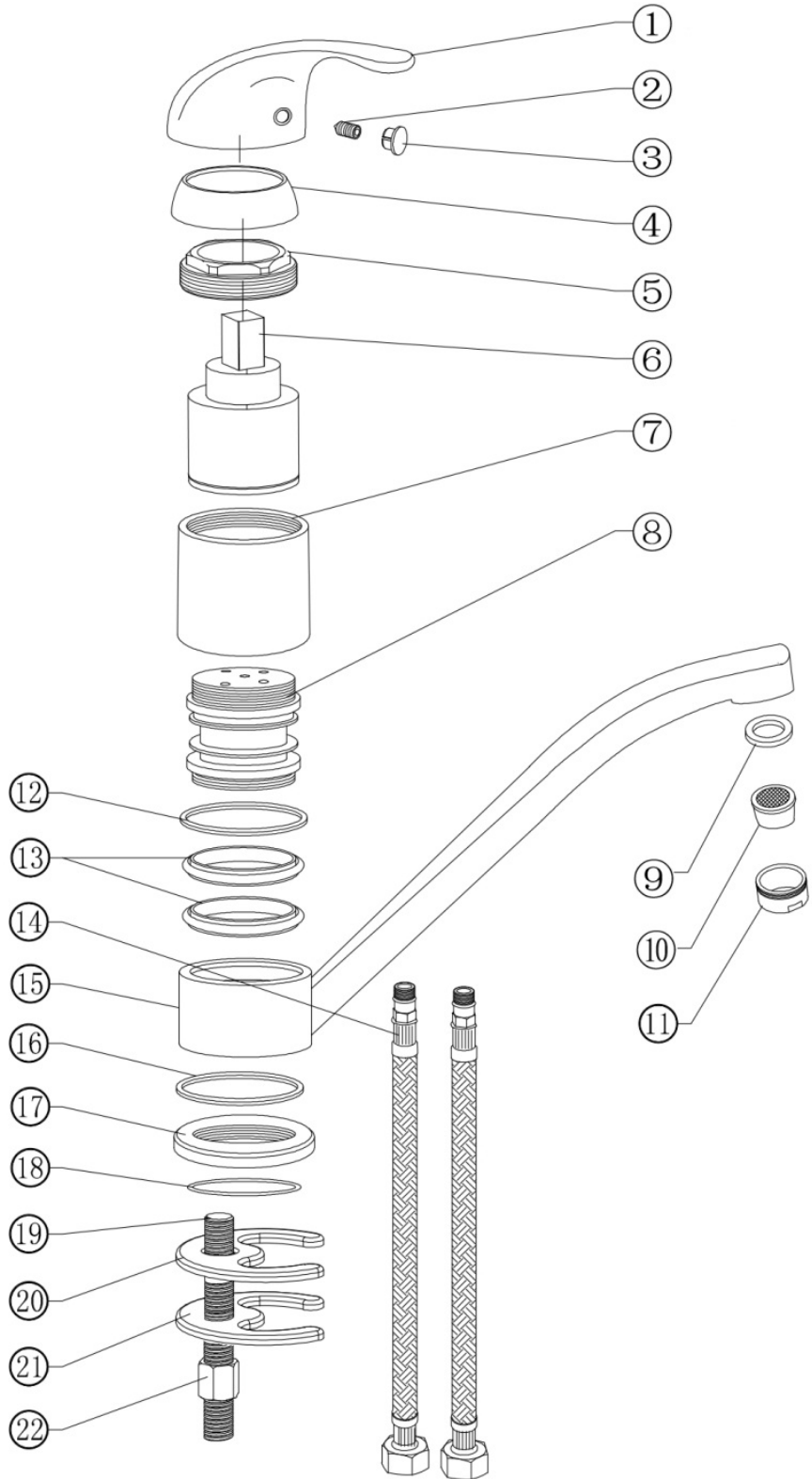


Die Bedienungsanleitung vor der Verwendung bitte sorgfältig durchlesen!

Die Bedienungsanleitung zum Nachschlagen aufbewahren.

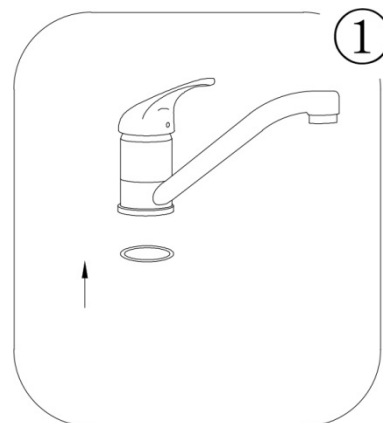
BESCHREIBUNG

- 1. Griff
- 2. Schraube
- 3. Rote/blau
Kennzeichnung
- 4. Dekorative
Abdeckung
- 5. Sicherungsring
- 6. Keramischer Einsatz
- 7. Einsatzabdeckung
- 8. Gehäuse
- 9. Dichtung
- 10. Filter
- 11. Belüfter
- 12. Dichtung
- 13. O-Ring
- 14. Stahlmantelter
Schlauch
- 15. Tülle
- 16. Dichtung
- 17. Basis
- 18. Dichtung
- 19. Schraubstift
- 20. Dichtung
- 21. Scheibe
- 22. Mutter

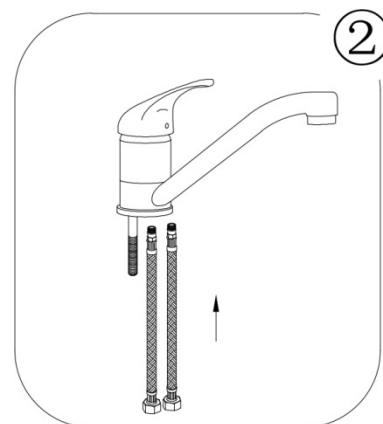


MONTAGE

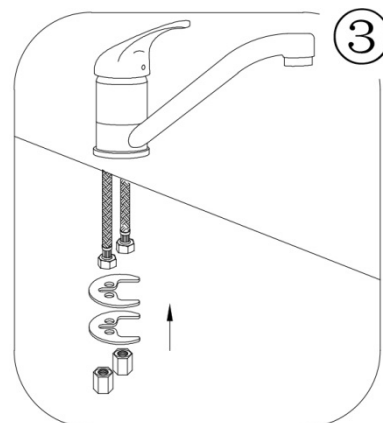
1. Den O-Ring anbringen und den Schraubstift auf das Gehäuse schrauben.



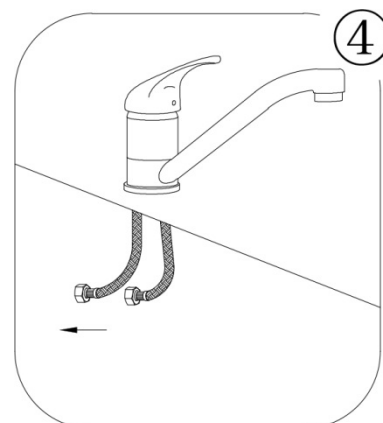
2. Den stahlummantelten Schlauch am Gehäuse montieren.



3. Das Gehäuse in die Bohrung in der Platte einsetzen und die Dichtung mit der Unterlegscheibe an den beiden Schraubstiften montieren. Die Mutter auf den Stift setzen und anziehen.



4. Die Schläuche am Eingang befestigen.

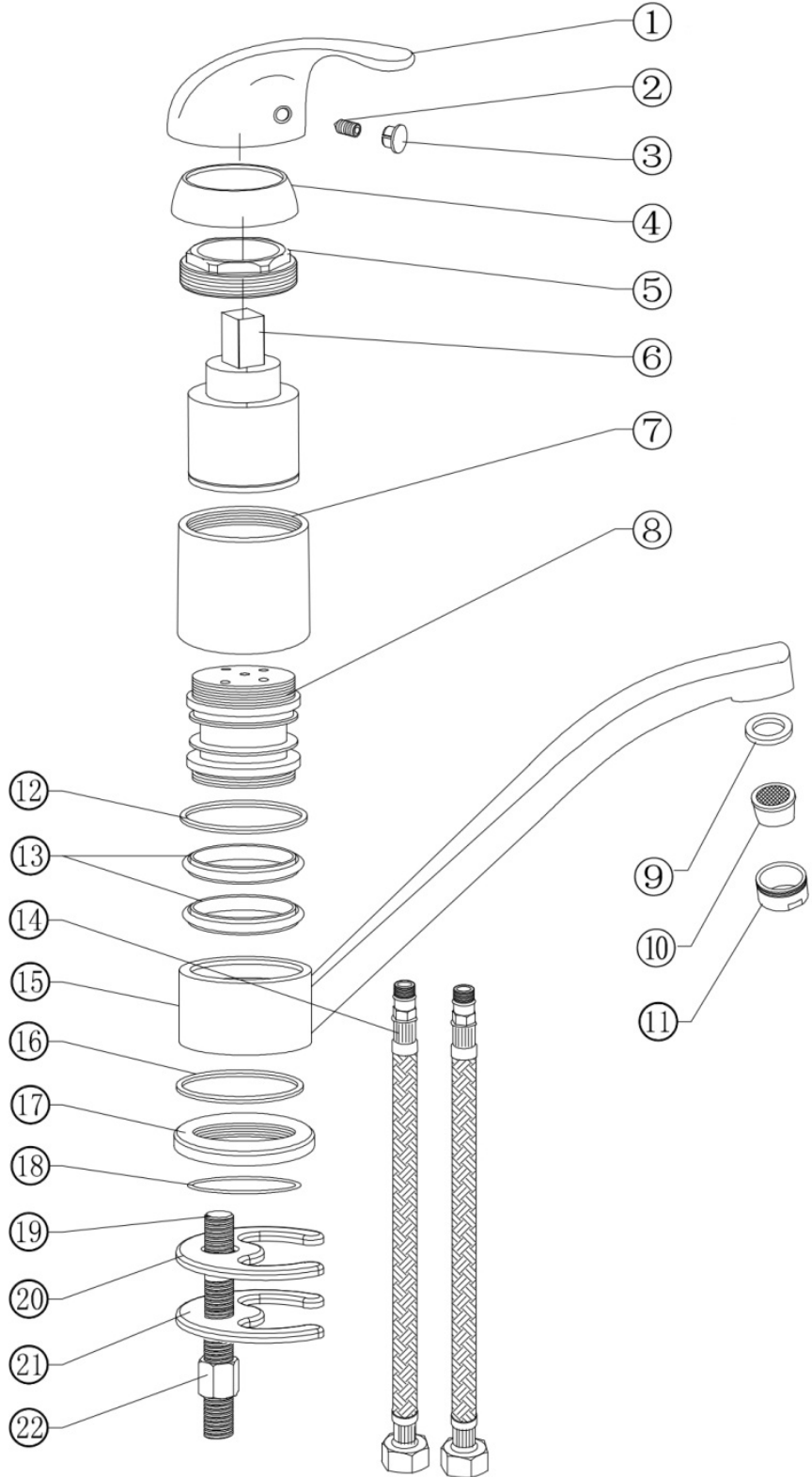


Lue käyttöohje huolella ennen käyttöä!

Säilytä käyttöohje myöhempää käyttöä varten.

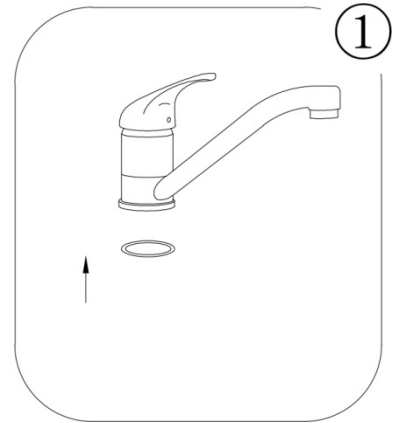
KUVAUS

1. Kahva
2. Ruuvi
3. Punainen/sininen merkki
4. Koristekansi
5. Lukitusrengas
6. Keraaminen sisäke
7. Sisäkkeen kansi
8. Runko
9. Tiiviste
10. Suodatin
11. Ilmaaja
12. Tiiviste
13. O-rengas
14. Teräsvahvisteinen letku
15. Nokka
16. Tiiviste
17. Alusta
18. Tiiviste
19. Jalkaruuvi
20. Tiiviste
21. Aluslevy
22. Mutteri

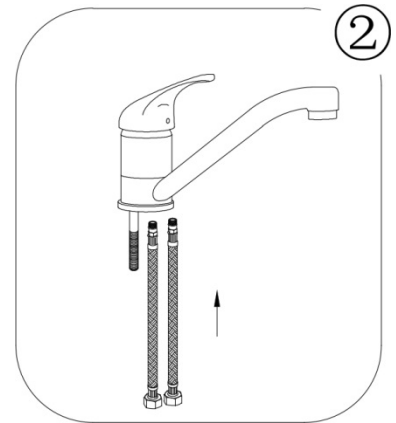


ASENNUS

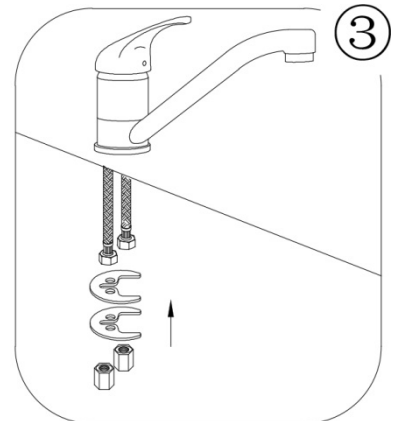
1. Asenna o-rengas ja kierrä ruuvitappi runkoon.



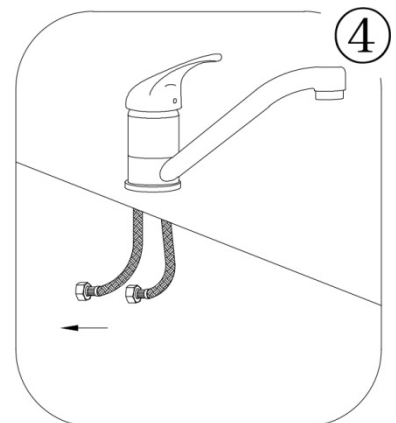
2. Asenna teräsvahvisteinen letku runkoon.



3. Asenna runko levyssä olevaan reikään ja kiinnitä tiiviste ja aluslevy molempiin ruuvitankoihin. Asenna mutterit tankoihin ja kiristä. ↓



4. Liitä letkut liittimiin.

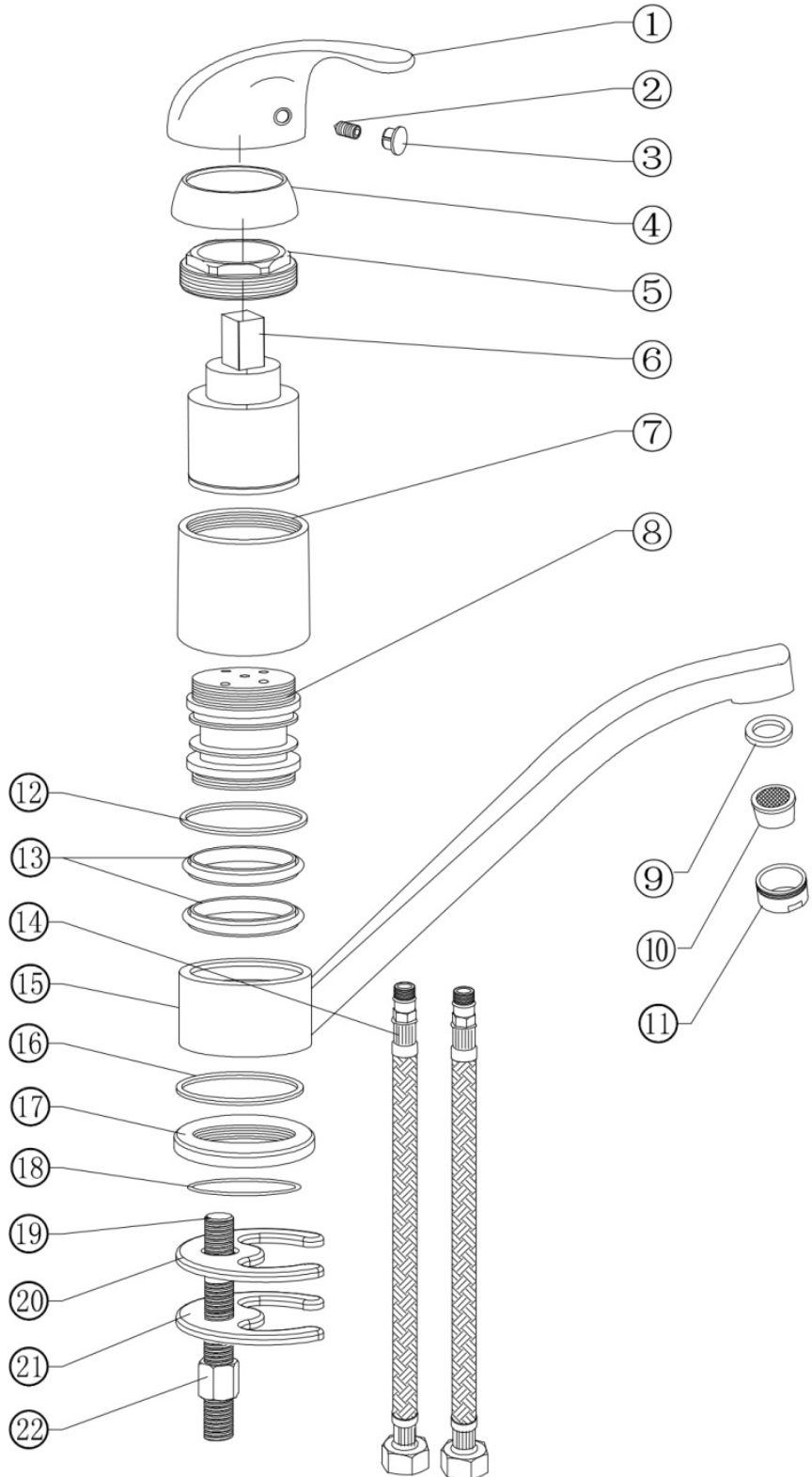


Lisez attentivement le mode d'emploi avant utilisation !

Conservez le mode d'emploi pour référence future.

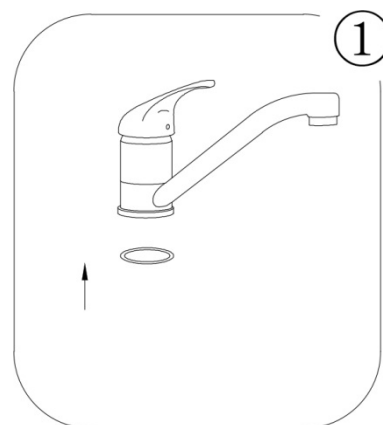
DESCRIPTION

1. Poignée
2. Vis
3. Indicateur rouge/bleu
4. Élément décoratif
5. Circlip
6. Insert en céramique
7. Cartouche en laiton
8. Corps
9. Joint
10. Filtre
11. Aérateur
12. Joint
13. Joint torique
14. Tuyau gainé d'acier
15. Bec verseur
16. Joint
17. Base
18. Joint
19. Goupille à vis
20. Joint
21. Rondelle
22. Écrou

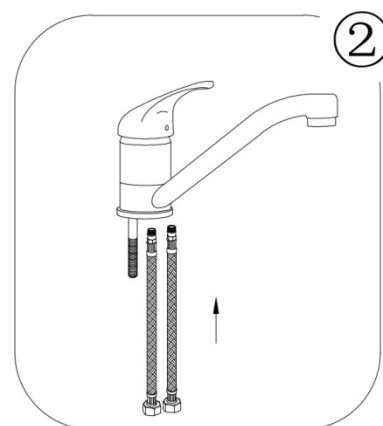


MONTAGE

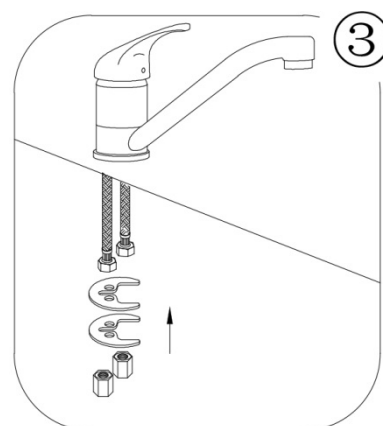
1. Montez le joint torique et vissez les tiges filetées sur le corps.



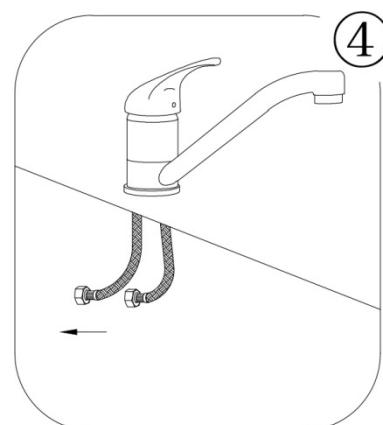
2. Montez le tuyau en fil d'acier sur le corps.



3. Montez le corps sur le trou de la plaque, puis montez le joint et la rondelle sur les deux tiges filetées. Montez l'écrou sur la tige et serrez. ↓



4. Connectez les tuyaux à l'entrée.

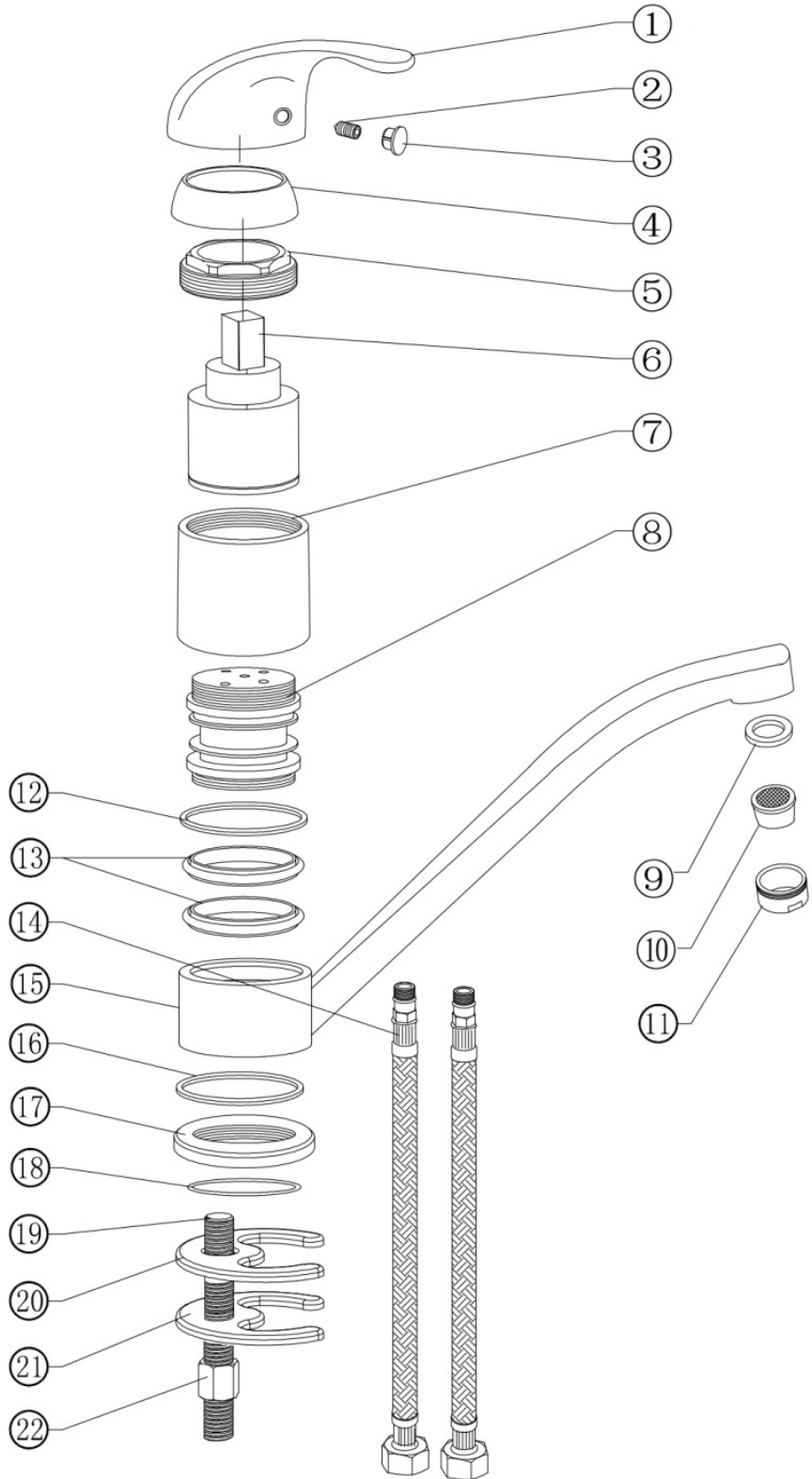


Lees de gebruiksaanwijzing zorgvuldig vóór de ingebruikname.

Bewaar de gebruiksaanwijzing voor toekomstig gebruik.

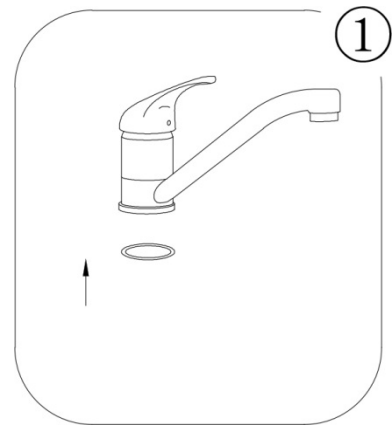
BESCHRIJVING

1. Draaggreep
2. Schroef
3. Rood/blauw-indicator
4. Sierdop
5. Borgring
6. Keramisch binnenwerk
7. Afdekking binnenwerk
8. Body
9. Sluitring
10. Filter
11. Ontluchter
12. Sluitring
13. O-ring
14. Slang met metaalomvlechting
15. Gietmond
16. Sluitring
17. Basis
18. Sluitring
19. Schroefpin
20. Sluitring
21. Ring
22. Moer

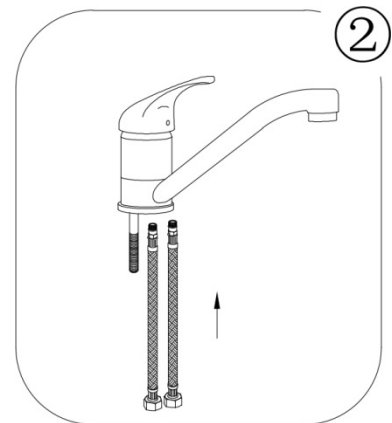


MONTAGE

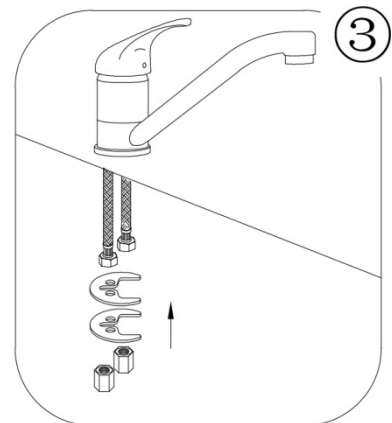
1. Monteer de O-ring en schroef de schroefpin op de body.



2. Monteer de slang met metaalomvlechting op de body.



3. Installeer de body op het gat in het paneel en monteer pakking en ring op beide draadstangen. Monteer de moer op de stang en draai deze goed aan. ↓



4. Sluit de slangen aan op de inlaat.

