

# HAMRON



- SE** Bruksanvisning för hjälpstart + kompressor
- NO** Bruksanvisning for hjelpestarter + kompressor
- PL** Instrukcja obsługi urządzenia do wspomagania rozruchu z kompresorem
- EN** User instructions for auxiliary starter + compressor

**SE** - Bruksanvisning i original

Rätten till ändringar förbehålles. Vid eventuella problem, kontakta vår serviceavdelning på telefon 0200-88 55 88.

[www.jula.se](http://www.jula.se)

**NO** - Bruksanvisning (Oversettelse av original bruksanvisning)

Med forbehold om endringer. Ved eventuelle problemer kan du kontakte vår serviceavdeling på telefon 67 90 01 34.

[www.jula.no](http://www.jula.no)

**PL** - Instrukcja obsługi (Tłumaczenie oryginalnej instrukcji)

Z zastrzeżeniem prawa do zmian. W razie ewentualnych problemów skontaktuj się telefonicznie z naszym działem obsługi klienta pod numerem: 22 338 88 88.

[www.jula.pl](http://www.jula.pl)

**EN** - Operating instructions (Translation of the original instructions)

Jula reserves the right to make changes. In the event of problems, please contact our service department.

[www.jula.com](http://www.jula.com)

**Tillverkare/ Produsent / Producenci/ Manufacturer**

Jula AB, Box 363, 532 24 SKARA

**Importør/ Importør/ Importer/ Importer**

Jula Norge AS, Solheimsveien 6–8, 1471 LØRENSKOG

**Distributør/ Distributør/ Dystrybutor/ Distributor**

Jula Poland Sp. z o.o., ul. Malborska 49, 03-286 Warszawa, Polska

|  |           |
|--|-----------|
| <b>SVENSKA</b> .....   | <b>5</b>  |
| <b>SÄKERHETSANVISNINGAR</b> .....  | <b>5</b>  |
| <b>TEKNISKA DATA</b> .....   | <b>6</b>  |
| <b>BESKRIVNING</b> .....   | <b>7</b>  |
| <b>HANDHAVANDE</b> .....   | <b>8</b>  |
| Hjälpestartens batteri .....   | 8         |
| Batterikontroll .....  | 8         |
| Arbetsbelysning .....  | 9         |
| Motorstarthjälp .....  | 9         |
| Strömförsörjning via hjälpestartens 12 V uttag . . . . .                 | 10        |
| kompressor .....   | 10        |
| <br>   |           |
| <b>NORSK</b> .....   | <b>12</b> |
| <b>SIKKERHETSANVISNINGER</b> .....                                       | <b>12</b> |
| <b>TEKNISKE DATA</b> .....   | <b>13</b> |
| <b>BESKRIVELSE</b> .....   | <b>14</b> |
| <b>BRUK</b> .....  | <b>15</b> |
| Hjelpstarterens batteri .....  | 15        |
| Batterikontroll .....  | 15        |
| Arbeidsbelysning .....   | 16        |
| Motorstarthjelp .....  | 16        |
| Strømforsyning via hjelpstarterens 12 V-uttak . . . . .                  | 17        |
| kompressor .....   | 17        |
| <br>   |           |
| <b>POLSKI</b> .....  | <b>19</b> |
| <b>ZASADY BEZPIECZEŃSTWA</b> .....                                       | <b>19</b> |
| <b>DANE TECHNICZNE</b> .....   | <b>20</b> |
| <b>OPIS</b> .....  | <b>21</b> |
| <b>OBSŁUGA</b> .....   | <b>22</b> |
| Akumulator .....   | 22        |
| Kontrola akumulatora .....   | 22        |
| Reflektor roboczy .....  | 23        |
| Wspomaganie rozruchu silnika .....                                       | 23        |
| Zasilanie przez gniazdo 12 V urządzenia do wspomagania rozruchu. . . . . | 24        |
| kompresor .....  | 24        |

|   |           |
|---|-----------|
| <b>ENGLISH</b> .....  | <b>26</b> |
| <b>SAFETY INSTRUCTIONS</b> .....                            | <b>26</b> |
| <b>TECHNICAL DATA</b> .....                                 | <b>27</b> |
| <b>DESCRIPTION</b> .....                                    | <b>28</b> |
| <b>USE</b> .....  | <b>29</b> |
| Auxiliary starter battery .....                             | 29        |
| Battery control .....                                       | 29        |
| Work light .....  | 30        |
| Auxiliary starting of engine .....                          | 30        |
| Power supply via 12 V outlet on the auxiliary starter. .... | 31        |
| compressor .....  | 31        |

## SÄKERHETSANVISNINGAR

---

### Läs bruksanvisningen noggrant innan användning!

Spara den för framtida behov.

### VARNING!

- Arbeta inte ensam.
- Använd skyddsglasögon och skyddsklädsel. Undvik att röra vid ögonen vid arbete i närheten av batterier.
- Försök aldrig demontera eller byta ut det inbyggda batteriet. Uttjänt batteri ska avfallshanteras i enlighet med gällande regler.
- Anslut inget annat än den apparat som ska strömförsörjas till 12 V uttaget.
- Avlägsna alla metallföremål från kroppen (ringar, armband, halsband, klocka etc.) vid arbete med blysyrbatterier. De kan orsaka kortslutning, som i sin tur kan ge svåra brännskador.
- Ladda aldrig frusna batterier.
- Kortslut aldrig klämmorna med något metallföremål eller genom att låta dem röra vid varandra.
- Använd inte kläder av vinyl eller andra material som kan generera statisk elektricitet.
- Använd inte apparaten i regn eller vid temperatur över 54 °C.
- Använd endast medföljande laddare, kablar och klämmor. Användning av andra tillbehör kan skada apparaten.
- Detta är inte en leksak. Förvaras oåtkomligt för barn.
- Håll batteripolerna rena. Var försiktig så att du inte får batterisyra i ögonen.
- Använd inte apparaten i närheten av vatten.
- Om du får batterivätska i ögonen, spola omedelbart med rinnande kallt vatten under minst 10 minuter och sök läkare.
- Stäng av apparaten när den inte används. Förvara torrt och svalt.
- Öppna inte apparaten. Apparaten innehåller inga delar som kan repareras av användaren. Garantin upphör att gälla om apparaten öppnas.
- Förvaras oåtkomligt för barn. Laddaren är inte avsedd att användas av personer (barn eller vuxna) med någon typ av funktionshinder eller av personer som inte har tillräcklig erfarenhet eller kunskap för att använda den, såvida de inte har fått anvisningar gällande användande av laddaren av någon

med ansvar för deras säkerhet. Barn ska hållas under uppsikt så att de inte leker med laddaren. Låt inte barn använda, rengöra eller underhålla laddaren utan övervakning.

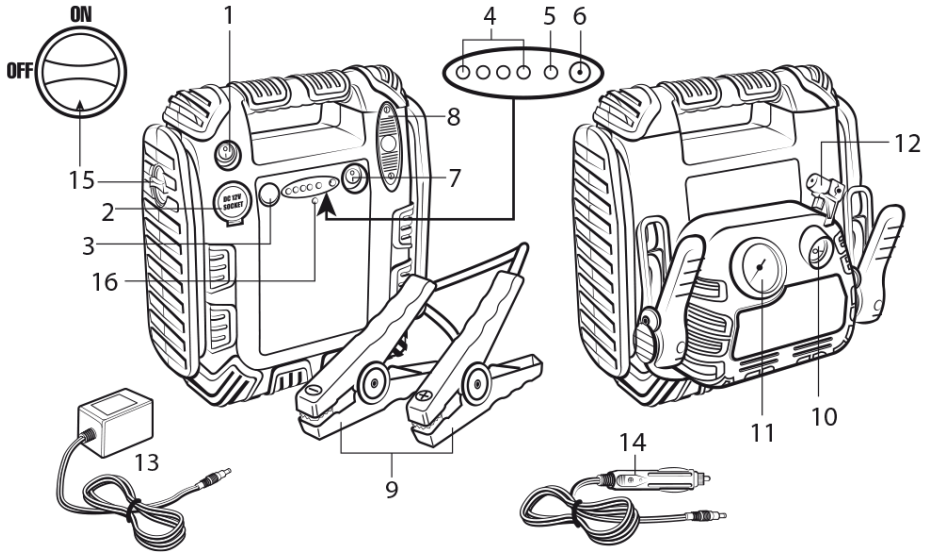
### Explosionsrisk

- Utsätt inte batteriet för eld eller hög temperatur, det kan orsaka explosion.
- Innehåller förseglat blysyrbatteri. Kassera omedelbart batteriet om höljet är skadat.
- Vidta lämpliga åtgärder för att undvika personskada och/eller egendomsskada.
- Batterier ska avfallshanteras enligt gällande regler.

## TEKNISKA DATA

|                               |   |
|-------------------------------|---|
| Spänning                      | 12 V  |
| Vikt                          | 6,7 kg  |
| Mått                          | B250xH280xD180 mm   |
| Max arbetstryck               | 17,9 bar (260 psi)  |
| Kapacitet                     | 17 Ah   |
| Laddstyrka                    | 11 A  |
| Batteri                       | 17 Ah laddningsbart förseglat blysyrbatteri               |
| DC-uttag                      | 12 V nominellt  |
| Kompressor                    | 17,9 bar  |
| Laddningstid, inbyggt batteri |   |
|                               | 38 timmar för första laddning med 230 V laddare           |
|                               | 34–36 timmar för efterföljande laddning med 230 V laddare |
|                               | 12–14 timmar för efterföljande laddning med 12 V laddare  |
| Förvaringstemperatur          | torrt och svalt   |

## BESKRIVNING



1. Strömbrytare 12 V uttag
2. 12 V uttag
3. Batteritestknapp
4. Laddningsindikering, batteri
5. Laddningsindikeringslampa
6. Laddningsanslutning
7. Strömbrytare för arbetsbelysning
8. Arbetsbelysning
9. Plusklämma (röd) och minusklämma (svart) för startkablar
10. Strömbrytare för kompressor
11. Manometer
12. Luftslang med munstycke
13. 230 V laddare
14. Kabel för 12 V laddning
15. Strömbrytare för startkablar (på hjälpstartens vänstra sida). Lämnas alltid i läge OFF, utom vid starthjälp.
16. Indikator för polaritetsfel

## HANDHAVANDE

---

### HJÄLPSTARTENS BATTERI

- Hjälstartaren har ett inbyggt, underhållsfritt, förseglat, laddningsbart blysyrbatteri.
- Hjälstarten är delvis laddad vid leverans, men måste laddas under minst 38 timmar före första användning, även om indikeringslampan indikerar fulladdat batteri. Annars kan batteriet skadas permanent.
- Ladda inte hjälstarten längre än 48 timmar. Använd endast de medföljande adaptrarna för laddning.
- Se till att batteriet alltid är laddat, så det är klart för användning när det behövs. Batteriet tar inte skada av att laddas ofta. Ladda snarast batteriet efter användning, så håller det längre. Batteriets livslängd förkortas om det laddas ur mycket och ofta utan att laddas.
- Låt inte hjälstartens batteri vara urladdat någon längre tid, det kan förstöra batteriet. Blysyrbatterier själurladdas med tiden, speciellt vid extrema temperaturer.
- Förvara torrt och svalt. Batteriet bör underhållsladdas med 2–3 månaders intervall om det inte används – oftare om förvaringsutrymmet är mycket varmt eller mycket kallt – för att hållas i bästa skick.
- OBS! Använd inte någon av hjälstartarens funktioner under pågående laddning.

### Ladda hjälstartens batteri via 230 V nätuttag

- Anslut 230 V laddaren till ett nätuttag och till laddningsanslutningen på hjälstarten. Laddningsindikeringslampan tänds.
- Det tar 34–36 timmar att fulladda batteriet, beroende på laddningsnivå.

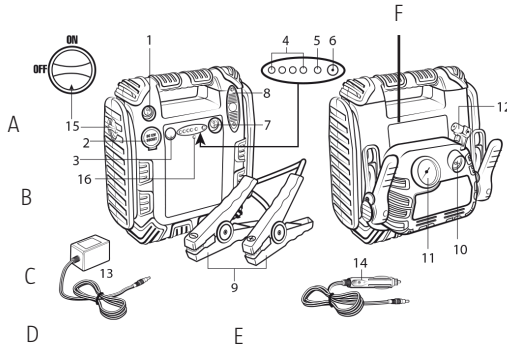
### Ladda hjälstartens batteri via 12 V uttag

- Anslut kabeln för 12 V laddning till fordonets 12 V uttag och till 12 V laddningsanslutningen på hjälstartenheten.
- Det tar 14–16 timmar att fulladda batteriet, beroende på laddningsnivå.
- OBS! På vissa fordon måste tändningen vara tillslagen för att 12 V uttaget ska vara spänningssatt.

### BATTERIKONTROLL

- Tryck på knappen för batterikontroll för att se laddningsnivån för hjälstartens inbyggda batteri.
- Indikeringslampor tänds för att visa batteriets laddningsnivå. Indikeringslamporna slocknar när du släpper knappen.
- Koppla bort laddningsadaptern från batteriet för korrekt indikering.

## Indikeringslampor



- A. Två gröna indikeringslampor: Laddning behövs inte. Batteriet är fulladdat. Idealisk nivå för starthjälp.
- B. En grön indikeringslampa: God laddningsnivå. Hjälpestartaren kan driva de flesta apparater avsedda för 12 VDC. Den kan behöva fulladdas för att kunna användas som starthjälp.
- C. Orange indikeringslampa: Låg laddningsnivå – ladda så snart som möjligt.
- D. Knapp för batterikontroll
- E. Röd lampa: Ladda snarast – mycket låg laddningsnivå.
- F. Den röda lampan lyser medan batteriet laddas och förblir tänd när det är fulladdat. Lampan slocknar när laddningsadaptern kopplas bort.

## ARBETSBELYSNING

- Arbetsbelysningen drivs av hjälpestartarens inbyggda batteri.
- Tänd och släck arbetsbelysningen med strömbrytaren.
- Släck arbetsbelysningen när den inte behövs för att spara batteriet.

## MOTORSTARTHJÄLP

**OBS!** Placera hjälpestarten så att den inte kan falla när fordonet startar. Dra kablarna så att de inte kan skadas av kylfläkt eller drivremmar.

### Före användning av motorstarthjälp

- Hjälpestarten måste vara fulladdad när den används för motorstarthjälp. Kontrollera att strömbrytaren för startkablarna är i läge OFF.
  - Försök inte använda hjälpestarten för motorstarthjälp om inte batteriindikeringslampan lyser grön vid kontroll – det kan skada batteriet permanent.
- Slå av tändningen och alla tillbehör (belysning, radio, klimatanläggning etc.) i fordonet. Lägg ur

växeln och dra åt parkeringsbromsen. Automatväxel ska vara i läge P (parkering).

- Koppla bort eventuell utrustning som är ansluten till 12 V uttaget. Sätt alla brytare på hjälpstarten i läge OFF.

### Motorstarthjälp

1. Kontrollera att batteriets minuspol är ansluten till fordonets chassi (vanligast).
2. Anslut hjälpstartens röda plusklämma (+) stadigt till fordonsbatteriets pluspol (+).
3. Anslut hjälpstartens svarta minusklämma (-) stadigt till någon lämplig metall del på fordonet, så långt från batteriet som möjligt. Anslut den inte till batteriets minuspol. Kontrollera att båda klämmorna har god kontakt. Kontrollera kabelns polaritetsmärkning.
4. Om indikeringslampan är grön vrider du strömbrytaren för startkablarna till läge ON.
5. Om indikeringslampan lyser rött ska du låta anslutningsklämmorna byta plats innan du fortsätter.
6. Kör startmotorn i 5–6 sekunder upprepade gånger tills motorn startar.
  - Om motorn inte startar på 2–3 försök låter du hjälpstarten svalna 3 minuter och försöker igen.
  - Avbryt omedelbart startförsöken om inte batteriindikeringslampan visar att batteriet är tillräckligt laddat.
7. När motorn startat vrider du strömbrytaren för startkablarna till läge OFF och kopplar sedan först bort den svarta minusklämman och sedan den röda plusklämman.
8. Sätt tillbaka klämmorna på hjälpstarten och ladda batteriet så snart som möjligt.

### STRÖMFÖRSÖRJNING VIA HJÄLPSTARTENS 12 V UTTAG

Hjälpstarten går att använda för strömförsörjning av 12 V-produkter med 12 V-propp för cigarettändaruttag.

1. Lyft på locket till 12 V uttaget.
2. Anslut 12 V-produkten till uttaget.

### KOMPRESSOR

#### Fyllning av däck

1. Följ tillverkarens anvisningar för rekommenderat tryck. Överfyll inte. De flesta däck ska fyllas till mellan 1,7 och 2,4 bar. Vissa lastbils- och cykeldäck ska fyllas till 2,8 bar eller mer.
2. Ta bort ventilhatten. OBS! Kontrollera att låsspaken är i uppfällt läge. Använd adapter, om så behövs.
3. Sätt munstycket över ventilen och tryck ned det helt.
4. Fäll ned låsspaken till låst läge.
5. Starta kompressorn genom att trycka ned den sida av strömbrytaren som är märkt I. OBS!

Om däckets är helt tomt, lyft fordonet med godkänd domkraft innan däckets fylls.

6. Övervaka lufttrycket på manometern. OBS! Vi rekommenderar att du kontrollerar det faktiska däcktrycket med en separat manometer.
7. När önskat tryck uppnåtts, stäng av kompressorn, fäll upp låsspaken och lyft munstycket från ventilen. Demontera också eventuell adapter.
8. Sätt tillbaka ventilhatten.

### **Uppblåsning av luftmadrass, badboll, gummibåt etc.**

1. Följ tillverkarens anvisningar för rekommenderat tryck.
2. Ta bort ventilhatten.
3. För in lämplig ventiladapter i munstycket så långt det går och fäll ned låsspaken.
4. För in adapters andra ände i uppblåsningsmunstycket.
5. Sätt kompressorns strömbrytare i tillslaget läge.
6. Övervaka lufttrycket på manometern.
7. När önskat tryck uppnåtts, stäng av kompressorn, fäll upp låsspaken och lyft munstycket från ventilen. Demontera också eventuell adapter.
8. Sätt tillbaka ventilhatten.

## SIKKERHETSANVISNINGER

---

### Les bruksanvisningen nøye før bruk!

Ta vare på den for fremtidig bruk.

#### ADVARSEL!

- Ikke jobb alene.
- Bruk vernebriller og verneklær. Unngå å berøre øynene ved arbeid i nærheten av batterier.
- Forsøk aldri å demontere eller bytte ut det innebygde batteriet. Brukt batteri skal kastes i henhold til gjeldende regler.
- Du må ikke koble andre apparater til 12 V-uttaket enn apparatet som skal tilføres strøm.
- Fjern alle metallgjenstander fra kroppen (ringer, armbånd, halskjeder, klokker osv.) ved arbeid med blysyrebatterier. De kan føre til kortslutning, som igjen kan gi alvorlige brannskader.
- Lad aldri frosne batterier.
- Kortslutt aldri klemmene med en metallgjenstand eller ved å la dem berøre hverandre.
- Ikke bruk klær av vinyl eller andre materialer som kan generere statisk elektrisitet.
- Apparatet må ikke brukes i regn eller ved temperaturer på over 54 °C.
- Bruk kun medfølgende lader, kabler og klemmer. Bruk av annet tilbehør kan skade apparatet.
- Dette er ikke et leketøy. Oppbevares utilgjengelig for barn.
- Hold batteripolene rene. Vær forsiktig så du ikke får batterisyre i øynene.
- Maskinen må ikke brukes i nærheten av vann.
- Hvis du får batterivæske i øynene, skylk umiddelbart med rennende kaldt vann i minst ti minutter og oppsøk lege.
- Slå av produktet når det ikke er i bruk. Oppbevares tørt og kjølig.
- Ikke åpne apparatet. Maskinen har ingen deler som kan repareres av brukeren. Garantien opphører hvis apparatet åpnes.
- Oppbevares utilgjengelig for barn. Laderen er ikke beregnet på bruk av personer (barn eller voksne) med funksjonshemninger, eller av personer uten tilstrekkelig erfaring med eller kunnskap i å bruke den, med mindre disse har fått instruksjoner for bruk av laderen av noen som har ansvar for deres sikkerhet. Barn skal holdes under oppsyn slik at de ikke leker med laderen. Ikke la barn bruke, rengjøre eller vedlikeholde laderen uten tilsyn.

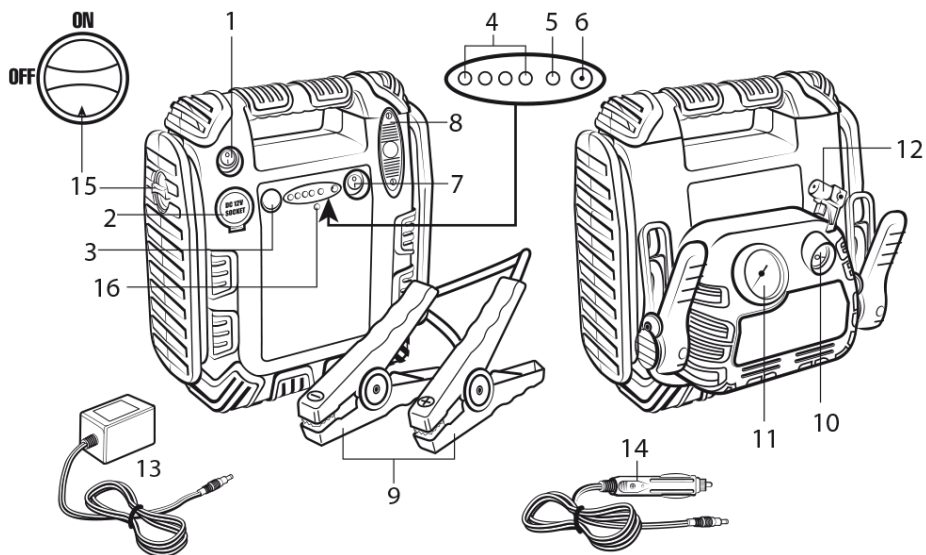
## Eksplosjonsfare

- Batteriet må ikke utsettes for ild eller høye temperaturer, det kan medføre eksplosjoner.
- Inneholder forseglet blysyrebatteri. Kasser batteriet umiddelbart hvis dekselet er skadet.
- Ta nødvendige forholdsregler for å unngå personskade og/eller materielle skader.
- Batterier skal avhendes i henhold til gjeldende regler.

## TEKNISKE DATA

|                           |   |
|---------------------------|---|
| Spenning                  | 12 V  |
| Vekt                      | 6,7 kg  |
| Mål                       | B 250 x H 280 x D 180 mm  |
| Maks. arbeidstrykk        | 17,9 bar (260 psi)  |
| Kapasitet                 | 17 Ah   |
| Ladestyrke                | 11 A  |
| Batteri                   | 17 Ah ladbart, forseglet blysyrebatteri   |
| DC-uttak                  | 12 V nominelt   |
| Kompressor                | 17,9 bar  |
| Ladetid, innebygd batteri | 38 timer ved første lading med 230 V-lader<br>34–36 timer ved etterfølgende lading med 230 V-lader<br>12–14 timer ved etterfølgende lading med 12 V-lader |
| Oppbevaringstemperatur    | tørt og kjølig  |

## BESKRIVELSE



1. Strømbryter 12 V-uttak
2. 12 V-uttak
3. Batteritestknapp
4. Ladeindikator, batteri
5. Ladeindikatorlampe
6. Ladekontakt
7. Strømbryter for arbeidsbelysning
8. Arbeidsbelysning
9. Plussklemme (rød) og minusklemme (svart) for startkabler
10. Strømbryter for kompressor
11. Manometer
12. Luftslange med munnstykke
13. 230 V-lader
14. Kabel for 12 V-lading
15. Strømbryter for startkabler (på hjelpestarterens venstre side). Skal alltid stå på OFF, bortsett fra ved starthjelp.
16. Indikator for polaritetsfeil

## BRUK

---

### HJELPESTARTERENS BATTERI

- Hjelpesarteren har et innebygd, vedlikeholdsfritt, forseglet, oppladbart blysyrebatteri.
- Hjelpesarteren er delvis ladet ved levering, men må lades i minst 38 timer før første bruk, selv om indikatorlampen indikerer fulladet batteri. Ellers kan batteriet skades permanent.
- Hjelpesarteren må ikke lades lengre enn 48 timer. Bruk bare de medfølgende adapterne til ladingen.
- Pass på at batteriet alltid er ladet, slik at det er klart for bruk når det behøves. Batteriet tar ikke skade av å lades ofte. Lad batteriet så fort som mulig etter bruk, så holder det lengre. Batteriets levetid forkortes hvis det lades ut mye og ofte uten å lades på nytt.
- La ikke hjelpesarterens batteri være utladet i lengre tid, det kan ødelegge batteriet. Blysyrebatterier selvtuades etter hvert, særlig ved ekstreme temperaturer.
- Oppbevares tørt og kjølig. Batteriet bør vedlikeholdslades med 2–3 måneders intervall hvis det ikke brukes – oftere hvis oppbevaringsplassen er svært varm eller svært kald – slik at det holdes i best mulig stand.
- OBS! Ikke bruk noen av hjelpesarterens funksjoner under pågående lading.

### Lad hjelpesarterens batteri via et strømuttak på 230 V

- Koble 230 V-laderen til et strømuttak og til ladekontakten på hjelpesarteren. Ladeindikatorlampen tennes.
- Det tar 34–36 timer å fullade batteriet, avhengig av ladenivået.

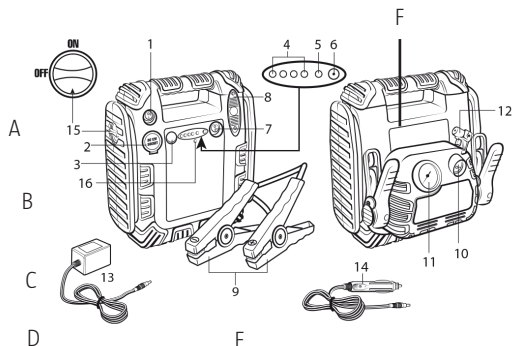
### Lad hjelpesarterens batteri via et uttak på 12 V

- Koble kabelen for 12 V-lading til kjøretøyets 12 V-uttak og til 12 V-ladekontakten på hjelpesarterenheten.
- Det tar 14–16 timer å fullade batteriet, avhengig av ladenivået.
- OBS! På noen kjøretøy må tenningen være på for at 12 V-uttaket skal tilføres spenning.

### BATTERIKONTROLL

- Trykk på knappen for batterikontroll for å se ladenivået for hjelpesarterens innebygde batteri.
- Indikatorlamper tennes for å vise batteriets ladenivå. Indikatorlampene slukkes når du slipper knappen.
- Koble ladeadapteren fra batteriet for korrekt indikering.

## Indikatorlamper



- A. To grønne indikatorlamper: Lading er ikke nødvendig. Batteriet er fulladet. Ideelt nivå for starthjelp.
- B. En grønn indikatorlampe: Godt ladenivå. Hjelpestarteren kan drive de fleste apparater som er beregnet for 12 V DC. Den kan trenge å fullades for å kunne brukes som starthjelp.
- C. Oransje indikatorlampe: Lavt ladenivå – lad så snart som mulig.
- D. Knapp for batterikontroll
- E. Rød lampe: Lad snarest – svært lavt ladenivå.
- F. Den røde lampen lyser mens batteriet lades og fortsetter å være på når det er fulladet. Lampen slukker når ladeadapteren kobles fra.

## ARBEIDSBELYSNING

- Arbeidsbelysningen drives av hjelpestarterens innebygde batteri.
- Slå arbeidsbelysningen på og av med strømbryteren.
- Slå av arbeidsbelysningen når den ikke er nødvendig, for å spare batteriet.

## MOTORSTARHJELP

**OBS!** Plasser hjelpestarteren slik at den ikke kan falle når kjøretøyet starter. Trekk kablene slik at de ikke kan skades av kjølevifte eller drivremmer.

### Før bruk av motorstarthjelp

- Hjelpestarteren må være fulladet når den benyttes som motorstarthjelp. Kontroller at strømbryteren til startkablene er i posisjonen OFF.
  - Ikke forsøk å bruke hjelpestarteren som motorstarthjelp hvis ikke batteriindikatorlampen lyser grønt ved kontroll – det kan gi permanent skade på batteriet.
- Slå av tenningen og alt ekstrautstyr (belysning, radio, klimaanlegg osv.) i kjøretøyet. Sett

kjøretøyet i fri og trekk til parkeringsbremsen. Automatgir skal stå på P (parkering).

- Koble fra eventuelt utstyr som er koblet til 12 V-uttaket. Sett alle brytere på hjelpestarteren i posisjonen OFF.

### Motorstarthjelp

1. Kontroller at batteriets minuspol er koblet til kjøretøyets chassis (mest vanlig).
2. Koble hjelpestarterens røde plussklemme (+) godt fast til kjøretøybatteriets plusspol (+).
3. Koble hjelpestarterens svarte minusklemme (-) godt fast til en egnet metalldel på kjøretøyet, så langt fra batteriet som mulig. Den må ikke kobles til batteriets minuspol. Kontroller at begge klemmene har god kontakt. Kontroller kabelens polaritetsmerking.
4. Hvis indikatorlampen er grønn, vrir du strømbryteren for startkablene til ON.
5. Hvis indikatorlampen lyser rødt, bytter du plass på tilkoblingsklemmene før du fortsetter.
6. Kjør startmotoren i 5–6 sekunder gjentatte ganger til motoren starter.
  - Hvis motoren ikke starter på 2–3 forsøk, lar du hjelpestarteren kjøle seg ned i 3 minutter og forsøker igjen.
  - Avbryt umiddelbart startforsøket hvis ikke batteriindikatorlampen viser at batteriet er tilstrekkelig ladet.
7. Når motoren starter, vrir du strømbryteren for startkablene til OFF og kobler så først fra den svarte minusklemmen og deretter den røde plussklemmen.
8. Sett klemmene på plass på hjelpestarteren igjen og lad batteriet så snart som mulig.

### STRØMFORSYNING VIA HJELPESTARTERENS 12 V-UTTAK

Hjelpestarteren kan brukes til strømforsyning av 12 V-produkter med 12 V-propp for sigaretteneruttak.

1. Løft på lokket til 12 V-uttaket.
2. Koble 12 V-produktet til uttaket.

### KOMPRESSOR

#### Fylling av dekk

1. Følg produsentens anvisninger for anbefalt trykk. Ikke overfyll. De fleste dekk skal fylles til mellom 1,7 og 2,4 bar. Noen lastebil- og sykkeldekk skal fylles til 2,8 bar eller mer.
2. Fjern ventilhetten. OBS! Kontroller at låsespaken er i oppfelt posisjon. Bruk adapter, om det er nødvendig
3. Sett munnstykket over ventilen og trykk den helt ned.
4. Fell ned låsespaken til låst posisjon.
5. Start kompressoren ved å trykke ned den siden av strømbryteren som er merket I. OBS! Hvis dekket er helt tomt, løft kjøretøyet med godkjent jekk før dekket fylles.

6. Overvåk lufttrykket på manometeret. OBS! Vi anbefaler at du kontrollerer det faktiske dekktrykket med et eget manometer.
7. Når ønsket trykk er oppnådd, slår du av kompressoren, feller opp låsespaken og løfter munnstykket fra ventilen. Demonter også eventuell adapter.
8. Sett ventilhetten på plass.

**Oppblåsing av luftmadrass, badeball, gummibåt osv.**

1. Følg produsentens anvisninger for anbefalt trykk.
2. Fjern ventilhetten.
3. Før egnet ventiladapter inn i munnstykket så langt det går, og fell ned låsespaken.
4. Før den andre enden av adapteren inn i blåsemunnstykket.
5. Slå på strømbryteren til kompressoren.
6. Overvåk lufttrykket på manometeret.
7. Når ønsket trykk er oppnådd, slår du av kompressoren, feller opp låsespaken og løfter munnstykket fra ventilen. Demonter også eventuell adapter.
8. Sett ventilhetten på plass igjen.

## ZASADY BEZPIECZEŃSTWA

### Przed użyciem uważnie przeczytaj instrukcję obsługi!

Zachowaj ją na przyszłość.

### OSTRZEŻENIE!

- Nie pracuj samodzielnie.
- Używaj okularów i odzieży ochronnej. Podczas pracy z akumulatorami unikaj dotykania oczu.
- Nigdy nie próbuj demontować ani wymieniać wbudowanego akumulatora. Zużyty akumulator należy zutylizować zgodnie z obowiązującymi przepisami.
- Do gniazda 12 V nie podłączaj innego urządzenia niż to, które ma być zasilane.
- Przed rozpoczęciem pracy z akumulatorami kwasowo-ołowiowymi należy zdjąć wszystkie metalowe przedmioty (pierścionki, bransoletki, łańcuszki, zegarki itp.). Mogą one wywołać zwarcie, które grozi ciężkimi oparzeniami.
- Nigdy nie ładuj zamrożonego akumulatora.
- Nigdy nie zwieraj zacisków ze sobą ani z żadnym metalowym przedmiotem.
- Nie zakładaj ubrań winylowych ani nie stosuj innego materiału, który może wywoływać elektryczność statyczną.
- Nie używaj urządzenia w deszczu ani w temperaturze wyższej niż 54°C.
- Używaj wyłącznie dołączonych akcesoriów: ładowarki, przewodów i zacisków. Stosowanie niewłaściwych akcesoriów może uszkodzić urządzenie.
- Produkt nie służy do zabawy. Przechowuj urządzenie w miejscu niedostępnym dla dzieci.
- Utrzymuj bieguny akumulatora w czystości. Uważaj, aby kwas akumulatorowy nie dostał się do oczu.
- Nigdy nie używaj urządzenia w pobliżu wody.
- Jeżeli płyn z akumulatora dostanie się do oczu, natychmiast przemyj je bieżącą zimną wodą przez co najmniej 10 minut i skontaktuj się z lekarzem.
- Wyłącz urządzenie, jeśli go nie używasz. Przechowuj produkt w suchym i chłodnym miejscu.
- Nie otwieraj urządzenia. Urządzenie nie zawiera żadnych części, które może naprawić użytkownik. Otwarcie urządzenia powoduje utratę gwarancji.
- Przechowywać w miejscu niedostępnym dla dzieci. Ładowarka nie jest przeznaczona do stosowania przez osoby (dzieci lub dorosłych) z jakąkolwiek formą dysfunkcji ani osoby, które nie mają odpowiedniego doświadczenia lub

umiejętności w zakresie obsługi urządzenia, chyba że uzyskają wskazówki dotyczące obsługi ładowarki od osoby odpowiedzialnej za ich bezpieczeństwo. Dzieci powinny przebywać pod nadzorem, aby nie bawiły się ładowarką. Nie pozwalaj dzieciom używać, czyścić ani konserwować ładowarki bez nadzoru.

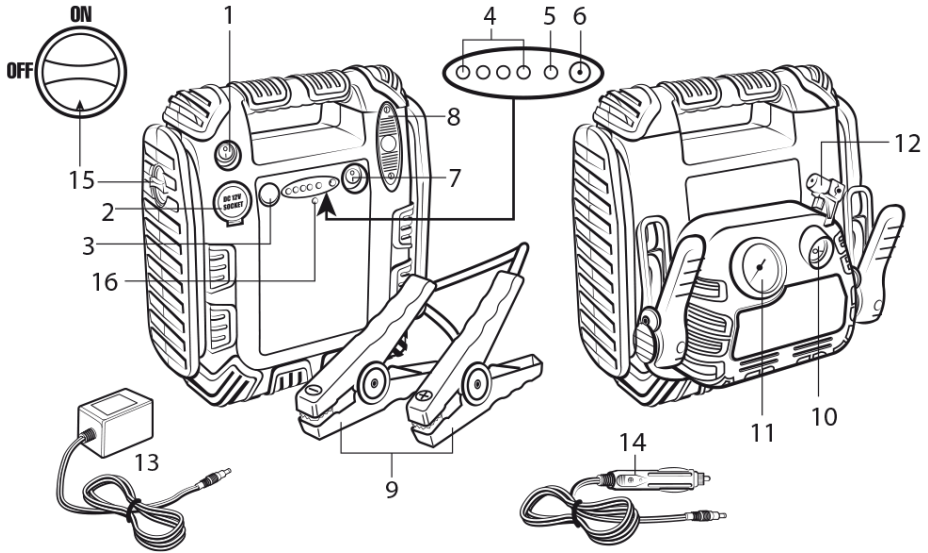
### Zagrożenie wybuchem

- Nie narażaj akumulatora na działanie ognia ani wysokiej temperatury. Może to spowodować wybuch.
- Produkt zawiera hermetyczny akumulator ołowiowo-kwasowy. Jeśli obudowa akumulatora jest uszkodzona, niezwłocznie zutylizuj akumulator.
- Podejmij odpowiednie działania, aby uniknąć obrażeń i/lub szkód materialnych.
- Akumulatory podlegają utylizacji zgodnie z obowiązującymi przepisami.

## DANE TECHNICZNE

|  |  |
|--|--|
| Napięcie                               | 12 V   |
| Masa                                   | 6,7 kg   |
| Wymiary                                | szer. 250 mm x wys. 280 mm x gł. 180 mm          |
| Maks. ciśnienie robocze                | 17,9 bara (260 psi)                              |
| Pojemność                              | 17 Ah  |
| Prąd ładowania                         | 11 A   |
| Akumulator                             | hermetyczny akumulator ołowiowo-kwasowy 17 Ah    |
| Gniazdo prądu stałego                  | nominalnie 12 V                                  |
| Kompresor                              | 17,9 bara  |
| Czas ładowania wbudowanego akumulatora |  |
|  | 38 godzin pierwszego ładowania ładowarką 230 V   |
|  | 34–36 godzin kolejnego ładowania ładowarką 230 V |
|  | 12–14 godzin kolejnego ładowania ładowarką 12 V  |
| Temperatura przechowywania             | w suchym i chłodnym miejscu                      |

## OPIS



1. Przetącaznik gniazda 12 V
2. Gniazdo 12 V
3. Przycisk testowania akumulatora
4. Wskaźnik naładowania akumulatora
5. Lampka kontrolna poziomu ładowania
6. Gniazdo ładowania
7. Przetącaznik reflektora roboczego
8. Reflektor roboczy
9. Zacisk dodatni (czerwony) i zacisk ujemny (czarny) przewodów rozruchowych
10. Przetącaznik kompresora
11. Manometr
12. Wąż pneumatyczny z końcówką
13. Ładowarka 230 V
14. Przewód ładowania 12 V
15. Przetącaznik przewodów rozruchowych (po lewej stronie akumulatora rozruchowego). Przetącaznik powinien zawsze być ustawiony w położeniu OFF (WYŁ.) z wyjątkiem rozruchu.
16. Wskaźnik nieprawidłowej biegunowości

## OBŚŁUGA

---

### AKUMULATOR

- Urządzenie jest wyposażone we wbudowany, bezobsługowy, hermetyczny akumulator ołowiowo-kwasowy.
- Dostarczane urządzenie jest częściowo naładowane, jednak przed pierwszym użyciem należy ładować je przez co najmniej 38 godzin, nawet jeśli lampka kontrolna wskazuje pełne naładowanie akumulatora. W przeciwnym razie akumulator może zostać trwale uszkodzony.
- Urządzenia nie należy ładować dłużej niż 48 godziny. Do ładowania używaj wyłącznie dołączonych zasilaczy.
- Dopilnuj, aby akumulator był zawsze naładowany i gotowy do użytku w razie potrzeby. Częste ładowanie nie uszkadza akumulatora. Jeśli naładujesz akumulator od razu po użyciu, wydłużysz jego okres użytkowania. Okres użytkowania akumulatora zostanie skrócony, jeśli urządzenie nie będzie regularnie ładowane po rozładowaniu.
- Dopilnuj, by akumulator nie był rozładowany przez dłuższy czas, ponieważ może to spowodować jego uszkodzenie. Akumulatory kwasowo-ołowiowe rozładowują się same z upływem czasu, zwłaszcza w ekstremalnej temperaturze.
- Przechowuj produkt w suchym i chłodnym miejscu. Aby utrzymać akumulator w możliwie najlepszym stanie, należy ładować go w celu konserwacji co 2–3 miesiące, jeśli urządzenie nie jest używane, a nawet częściej, jeśli jest przechowywane w bardzo ciepłym lub zimnym miejscu.
- UWAGA! W trakcie ładowania nie korzystaj z żadnej funkcji urządzenia.

### Ładowanie akumulatora przez gniazdo 230 V

- Podłącz ładowarkę 230 V do gniazda i gniazda ładowania na urządzeniu. Zaświeci lampka kontrolna poziomu naładowania.
- W zależności od poziomu naładowania pełne ładowanie akumulatora zajmuje około 34–36 godzin.

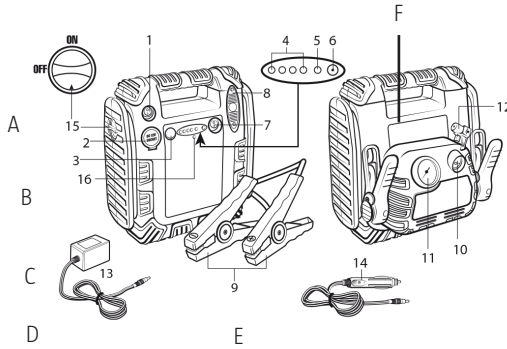
### Ładowanie akumulatora przez gniazdo 12 V

- Podłącz przewód 12 V do gniazda 12 V w pojeździe i gniazda ładowania 12 V na urządzeniu.
- W zależności od poziomu naładowania pełne ładowanie akumulatora zajmuje około 14–16 godzin.
- UWAGA! W niektórych pojazdach powinien być włączony zapłon, aby gniazdo 12 V było pod napięciem.

### KONTROLA AKUMULATORA

- Naciśnij przycisk kontroli akumulatora, aby sprawdzić jego poziom ładowania.
- Lampki kontrolne zapalają się, wskazując poziom naładowania urządzenia. Lampki zgasną po zwolnieniu przycisku.
- Aby otrzymać prawidłową informację o poziomie ładowania, odłącz ładowarkę od akumulatora.

## Lampki kontrolne



- A. Dwie zielone lampki kontrolne: ładowanie nie jest wymagane. Akumulator jest naładowany. Poziom odpowiedni do rozruchu.
- B. Zielona lampka kontrolna: Wystarczający poziom naładowania. Produkt może zasilac większość urządzeń 12 V DC. Aby użyć go do rozruchu, wymagane może być ładowanie.
- C. Pomarańczowa lampka kontrolna: Niski poziom naładowania – naładuj akumulator możliwie najszybciej.
- D. Przycisk kontroli akumulatora
- E. Czerwona lampka: Niezwłocznie naładuj akumulator – bardzo niski poziom naładowania.
- F. Czerwona lampka kontrolna świeci podczas ładowania akumulatora oraz po jego zakończeniu. Lampka gaśnie po odłączeniu ładowarki.

## REFLEKTOR ROBOCZY

- Reflektor roboczy jest zasilany wbudowanym akumulatorem urządzenia.
- Do jego włączania i wyłączenia służy przełącznik.
- Aby oszczędzac akumulator, wyłączaj reflektor roboczy, gdy nie jest używany.

## WSPOMAGANIE ROZRUCHU SILNIKA

**UWAGA!** Umieść urządzenie tak, aby nie mogło się przewrócić, gdy pojazd ruszy. Umieść przewody w taki sposób, aby nie uszkodziły ich wentylator chłodnicy ani pasy napędowe.

### Przed użyciem urządzenia do wspomagania rozruchu silnika

- Urządzenie wspomagające rozruch powinno być w pełni naładowane, gdy jest używane do wspomagania rozruchu silnika. Sprawdź, czy przełącznik przewodów rozruchowych znajduje się w położeniu OFF (WYŁ.).
  - Nie próbuj używać urządzenia do wspomagania rozruchu silnika, jeśli nie upewnisz się, że lampka kontrolna akumulatora świeci na zielono – może to trwale uszkodzić akumulator.

- Wyłącz zapłon oraz wszystkie funkcje w pojeździe (światła, radio, klimatyzację itd.). Wrzucić bieg jałowy i zaciągnij hamulec postojowy. Ustaw automatyczną skrzynię biegów w położeniu P (parkowanie).
- Odłącz ewentualne wyposażenie podłączone do gniazda 12 V. Ustaw wszystkie przełączniki akumulatora rozruchowego w położeniu OFF (WYŁ.).

### Wspomaganie rozruchu silnika

1. Sprawdź, czy biegun ujemny akumulatora jest podłączony do podwozia pojazdu (zazwyczaj tak jest).
2. Podłącz stabilnie czerwony zacisk dodatni (+) urządzenia do wspomaganie rozruchu do bieguna dodatniego (+) akumulatora pojazdu.
3. Podłącz stabilnie czarny zacisk ujemny (-) urządzenia do wspomaganie rozruchu do odpowiedniej metalowej części pojazdu położonej możliwie najdalej od akumulatora. Nie podłączaj go do bieguna ujemnego akumulatora. Sprawdź, czy oba zaciski mają dobrą styczność. Sprawdź oznaczenie biegunów przewodu.
4. Jeśli lampka kontrolna świeci na zielono, ustaw przełącznik przewodów rozruchowych w położeniu ON (WŁ.).
5. Jeśli lampka kontrolna świeci na czerwono, przed przystąpieniem do kolejnej czynności zamień miejscami zaciski przyłączeniowe.
6. Uruchamiaj silnik urządzenia do wspomaganie rozruchu kilkakrotnie na 5–6 sekund do momentu uruchomienia silnika.
  - Jeśli silnik nie zostanie uruchomiony po 2–3 próbach, odczekaj 3 minuty, aż urządzenie ostygnie, i spróbuj ponownie.
  - Jeśli lampka kontrolna akumulatora wskazuje, że akumulator nie jest wystarczająco naładowany, natychmiast przerwij próbę rozruchu.
7. Po uruchomieniu silnika ustaw przełącznik przewodów rozruchowych w położeniu OFF (WYŁ.), a następnie odłącz kolejno czarny zacisk ujemny i czerwony zacisk dodatni.
8. Odłóż zaciski z powrotem do urządzenia do wspomaganie rozruchu i naładuj go możliwie najszybciej.

### ZASILANIE PRZEZ GNIAZDO 12 V URZĄDZENIA DO WSPOMAGANIA ROZRUCHU

Urządzenia do wspomaganie rozruchu można używać jako źródło zasilania urządzeń 12 V z wtykiem 12 V do gniazda zapalniczki.

1. Podnieś pokrywę gniazda 12 V.
2. Podłącz urządzenie 12 V do gniazda.

## KOMPRESOR

### Pompowanie opon

1. Stosuj się do wskazówek producenta dotyczących zalecanego ciśnienia. Nie pompuj za mocno. Większość opon powinno się pompować do poziomu w zakresie 1,7–2,4 bara. Niektóre opony ciężarówek i rowerów powinno się pompować do poziomu 2,8 bara lub więcej.

2. Zdejmij nakrętkę wentyla. UWAGA! Sprawdź, czy dźwignia blokująca jest w położeniu otwartym. W razie potrzeby użyj przejściówki.
3. Załóż końcówkę na zawór i wciśnij ją do oporu.
4. Opuść dźwignię blokującą do położenia zamkniętego.
5. Uruchom kompresor, naciskając przełącznik po stronie oznaczonej jako I. UWAGA! Jeśli w oponie nie ma w ogóle powietrza, przed rozpoczęciem pompowania podnieś pojazd zatwierdzonym podnośnikiem.
6. Sprawdzaj wartość ciśnienia powietrza na manometrze. UWAGA! Zalecamy sprawdzić rzeczywistą wartość ciśnienia opon osobnym manometrem.
7. Po osiągnięciużądanego poziomu ciśnienia ustaw dźwignię blokującą w położeniu otwartym i zdejmij końcówkę z zaworu. Zdejmij również ewentualną przejściówkę.
8. Ponownie załóż nakrętkę wentyla.

### **Nadmuchiwanie materaca dmuchanego, piłki plażowej, pontonu itd.**

1. Stosuj się do wskazówek producenta dotyczących zalecanego ciśnienia.
2. Zdejmij nakrętkę wentyla.
3. Wciśnij do oporu odpowiednią przejściówkę zaworu do jego końcówki i opuść dźwignię blokującą.
4. Wprowadź drugi koniec przejściówki do końcówki do nadmuchiwania.
5. Ustaw przełącznik kompresora w położeniu włączonym.
6. Sprawdzaj wartość ciśnienia powietrza na manometrze.
7. Po osiągnięciużądanego poziomu ciśnienia ustaw dźwignię blokującą w położeniu otwartym i zdejmij końcówkę z zaworu. Zdejmij również ewentualną przejściówkę.
8. Załóż z powrotem nakrętkę wentyla.

## SAFETY INSTRUCTIONS

---

### **Read the user instructions carefully before use.**

Save them for future reference.

### **WARNING:**

- Do not work alone.
- Wear safety glasses and safety clothes. Avoid contact with the eyes when working near batteries.
- Never attempt to dismantle or replace the built-in battery. Spent batteries must be disposed of in accordance with applicable regulations.
- Do not connect anything to the 12 V outlet except the appliance to be powered.
- Remove all metal objects from your body (rings, bracelets, necklaces, watches, etc.) when working with lead-acid batteries. They may cause short-circuits, which may in turn cause serious fire damage.
- Never charge frozen batteries.
- Never short-circuit the clamps with any metal object or by allowing them to touch each other.
- Do not wear clothes made of vinyl or other materials that could generate static electricity.
- Do not use the appliance in the rain, or temperatures over 54°C.
- Only use the charger, cables and clamps supplied. Use of other accessories could damage the appliance.
- This is not a toy. Store out of the reach of children.
- Keep the battery terminals clean. Take care to avoid getting battery acid in your eyes.
- Do not use the appliance near water.
- If you get battery acid in your eyes, rinse immediately with cold, running water for at least 10 minutes and call a doctor.
- Switch off the appliance when not in use. Store in a dry and cool place.
- Do not open the appliance. The appliance does not contain any parts that can be repaired by the user. The warranty will be invalidated if the appliance is opened up.
- Store out of the reach of children. The charger is not intended to be used by persons (children or adults) with any form of functional disorders, or by persons who do not have sufficient experience or knowledge on how to use it, unless they have received instructions concerning the use of the charger by someone

who is responsible for their safety. Keep children under supervision to make sure they do not play with the charger. Do not allow children to use, clean or maintain the charger without supervision.

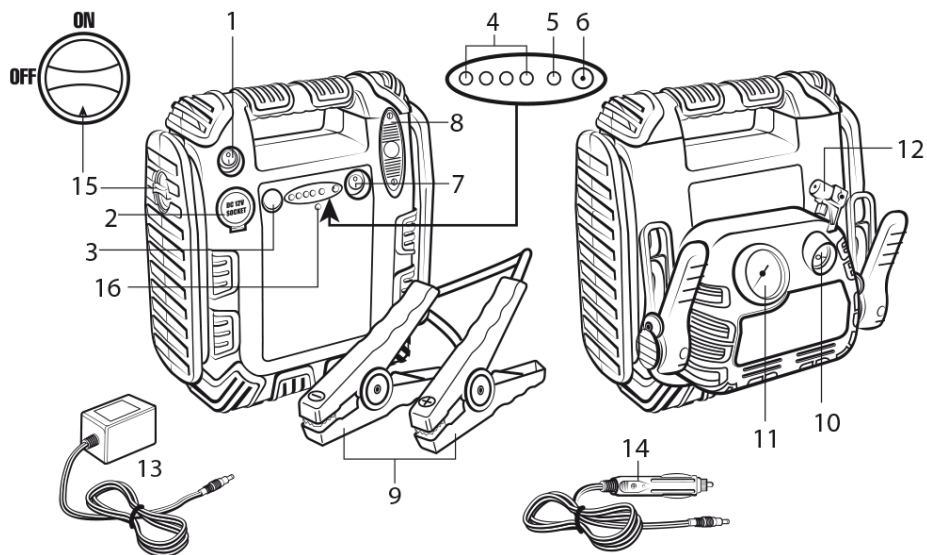
### Risk of explosion

- Do not expose the battery to naked flames or high temperatures: risk of explosion.
- Contains sealed lead-acid battery. Discard the battery immediately if the casing is damaged.
- Take suitable measures to avoid personal injury and/or material damage.
- Batteries must be disposed of in accordance with applicable regulations.

## TECHNICAL DATA

|                                 |  |
|---------------------------------|--|
| Voltage                         | 12 V   |
| Weight                          | 6.7 kg   |
| Dimensions                      | W250xH280xD180 mm  |
| Max working pressure            | 17.9 bar (260 psi).  |
| Capacity                        | 17 Ah  |
| Charging power                  | 11 A   |
| Battery                         | 17 Ah rechargeable sealed lead acid battery  |
| DC outlet                       | 12 V nominal   |
| Compressor                      | 17.9 bar   |
| Charging time, built-in battery | 38 hours for initial charging with 230 V charger<br>34–36 hours for subsequent charging with 230 V charger<br>12–14 hours for subsequent charging with 12V charger |
| Storage temperature             | dry and cool   |

## DESCRIPTION



1. Power switch for 12 V outlet
2. 12 V outlet
3. Battery test button
4. Charging indicator, battery
5. Charging indicator light
6. Charging connection
7. Power switch for work light
8. Work light
9. Positive clamp (red) and negative clamp (black) for starter cables
10. Compressor power switch
11. Manometer
12. Air hose with nozzle
13. 230 V charger
14. Cable for 12 V charging
15. Power switch for starter cables (on the left side of the auxiliary starter). Always leave in the OFF position except when using auxiliary starting.
16. Indicator for polarity error

## USE

---

### AUXILIARY STARTER BATTERY

- The auxiliary starter has a built-in, maintenance-free, sealed, rechargeable lead acid battery.
- The auxiliary starter is partially charged on delivery, but must be charged for at least 38 hours before first use, even if the indicator light shows a fully charged battery. Otherwise the battery could be permanently damaged.
- Do not charge the auxiliary starter for more than 48 hours. Only use the adapters supplied for charging.
- Ensure that the battery is always charged, so it is ready for use when needed. The battery will not be damaged by being charged often. Charge the battery as soon as possible after use, and it will last longer. The battery lifetime will be shortened if it is discharged a lot and often without being recharged.
- Do not allow the auxiliary starter battery to remain discharged for long periods, as this can destroy the battery. Lead acid batteries discharge by themselves over time, particularly at extreme temperatures.
- Store in a dry and cool place. The battery should be maintenance charged at 2–3 month intervals if it is not used – more often if it is stored in a very hot or very cold place – to keep it in the best condition.
- NOTE: Do not use any of the functions of the auxiliary starter while charging is in progress.

### Charge the auxiliary starter battery via a 230 V mains outlet.

- Connect the 230 V charger to a mains outlet and to the charging connection on the auxiliary starter. The charging indicator light will come on.
- It takes 34–36 hours to charge the battery fully, depending on the charge level.

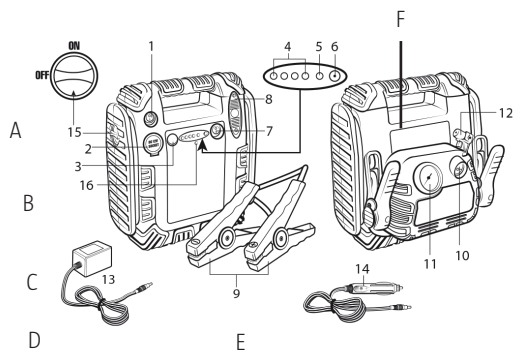
### Charge the auxiliary starter battery via a 12 V outlet.

- Connect the cable for 12 V charging to the vehicle's 12 V outlet and to the 12 V charging connection on the auxiliary starter unit.
- It takes 14–16 hours to charge the battery fully, depending on the charge level.
- NOTE: On some vehicles, the ignition must be switched on for the 12 V outlet to be live.

### BATTERY CONTROL

- Press the battery control button to see the charge level in the built-in battery in the auxiliary starter.
- The indicator lights come on to show the battery charge level. The indicator lights go off when you release the button.
- Disconnect the charging adapter from the battery to get a correct indication.

## Indicator lights



- A. Two green indicator lights: No charging required. The battery is fully charged. Ideal level for auxiliary starter.
- B. Green indicator light: Good charging level. The auxiliary starter can power most appliances intended for 12 VDC. It may need to be fully charged to be used as an auxiliary starter.
- C. Orange indicator light: Low charge level – recharge as soon as possible.
- D. Battery control button
- E. Red light: Recharge as soon as possible – very low charge level.
- F. The red light comes on while the battery is being charged and stays on when it is fully charged. The light goes off when the charging adapter is disconnected.

## WORK LIGHT

- The work light is powered by the built-in battery in the auxiliary starter.
- Switch the working light on and off with the power switch.
- Switch the work light off when not in use to save the battery.

## AUXILIARY STARTING OF ENGINE

**NOTE: Place the auxiliary starter so that it cannot fall over when the vehicle starts. Place the cables so they cannot be damaged by the cooling fan or drive belts.**

### Before auxiliary starting of engine

- The auxiliary starter must be fully charged when it used to start the engine. Check that the power switch for the starter cables is in the OFF position.
  - Do not attempt to use the auxiliary starter to start the engine if the battery indicator light is not green when you check it – this could permanently damage the battery.
- Switch off the ignition and all systems (lights, radio, air-conditioning etc.) in the vehicle. Put it

out of gear and pull the handbrake on. Automatic gearboxes should be in position P (parking).

- Disconnect any equipment connected to the 12 V outlet. Turn all switches on the auxiliary starter to the OFF position.

### **Auxiliary starting of engine**

1. Check that the negative terminal on the battery is connected to the vehicle chassis (usually).
2. Connect the red positive clamp (+) on the auxiliary starter firmly to the positive terminal (+) on the vehicle battery.
3. Connect the black negative clamp (-) firmly to some metal part of the vehicle as far away from the battery as possible. Do not connect it to the negative terminal on the battery. Check that both terminals make good contact. Check polarity markings on the cable.
4. If the indicator light is green, turn the power switch for the starter cables to the ON position.
5. If the indicator light is red, you should swap the connection clamps over before continuing.
6. Run the starter motor repeatedly for 5–6 seconds until the engine starts.
  - If the engine does not start after 2–3 attempts, let the auxiliary starter cool for 3 minutes and try again.
  - Stop trying to start the engine immediately if the battery indicator light does not show that the battery is sufficiently charged.
7. Once the engine has started, turn the switch for the starter cables to the OFF position then disconnect first the black negative clamp (-) and then the red positive clamp (+).
8. Replace the clamps on the auxiliary starter and charge the battery as soon as possible.

### **POWER SUPPLY VIA 12 V OUTLET ON THE AUXILIARY STARTER.**

The auxiliary starter can be used to power 12 V products with a 12 V plug to fit the cigarette lighter socket.

1. Lift the cover of the 12 V outlet.
2. Connect the 12 V product to the outlet.

## **COMPRESSOR**

### **Inflating tyres**

1. Follow the manufacturer's instructions for recommended pressure. Do not over-inflate. Most tyres should be inflated to between 1.7 and 2.4 bar. Some truck and cycle tyres should be inflated to 2.8 bar or more.
2. Remove valve cap. NOTE: Check that the locking lever is in the folded up position. Use an adapter if necessary.
3. Place the nozzle over the valve and press it right down.
4. Fold down the locking lever into the locked position.
5. Start the compressor by pressing down the side of the power switch marked I. NB: If the tyre

is completely flat, raise the vehicle with an approved jack before inflating the tyre.

6. Monitor the air pressure on the manometer. NOTE: We recommend checking the actual tyre pressure with a separate manometer.
7. When the desired pressure has been reached, turn off the compressor, fold up the locking lever and disconnect the nozzle from the valve. Also remove any adapter.
8. Replace the valve cap.

### **Blowing up air mattresses, beach balls, inflatable boats etc.**

1. Follow the manufacturer's instructions for recommended pressure.
2. Remove valve cap.
3. Push a suitable adapter into the nozzle as far as it will go and fold down the locking lever.
4. Push the other end of the adapter into the inflation nozzle.
5. Set the compressor power switch to the ON position.
6. Monitor the air pressure on the manometer.
7. When the desired pressure has been reached, turn off the compressor, fold up the locking lever and disconnect the nozzle from the valve. Also remove any adapter.
8. Replace the valve cap.

**Värna om miljön!**

Får ej slängas bland hushållssopor! Denna produkt innehåller elektriska eller elektroniska komponenter som skall återvinnas. Lämna produkten för återvinning på anvisad plats, till exempel kommunens återvinningsstation.

**Verne om miljøet!**

Må ikke kastes sammen med husholdningsavfallet! Dette produktet må inneholder elektriske eller elektroniske komponenter som skal gjenvinnes. Lever produkt till gjenvinning på anvist sted, f.eks. kommunens miljøstation.

**Dbaj o środowisko!**

Nie wyrzucaj zużytego produktu wraz z odpadami komunalnymi! Produkt zawiera elektryczne komponenty mogące być zagrożeniem dla środowiska. Produkt należy oddać do odpowiedniego punktu składowania lub przynieść go do jednego ze sklepów gdzie przy zakupie nowego sprzętu bezpłatnie przyjmujemy stary tego samego rodzaju i w tej samej ilości.

**Care for the environment!**

Must not be discarded with household waste! This product contains electrical or electronic components that should be recycled. Leave the product for recycling at the designated station e.g. the local authority's recycling station.